

Bretagne, Ille-et-Vilaine  
Saint-Symphorien  
Bretèche (la)

## Château, la Bretèche (Saint-Symphorien)

### Références du dossier

Numéro de dossier : IA35039549

Date de l'enquête initiale : 2004

Date(s) de rédaction : 2004, 2005

Cadre de l'étude : enquête thématique régionale Inventaire des châteaux du 19e siècle en Bretagne, inventaire préliminaire Hédé

Degré d'étude : recensé

### Désignation

Dénomination : château

### Compléments de localisation

Milieu d'implantation : isolé

Références cadastrales : 1835, A1

### Historique

Ce château a été reconstruit au milieu du 18e siècle ; il fut inauguré en 1747 exactement. Auparavant, il existait un manoir à la Grande Bretèche dont les bâtiments formaient un U ; le quatrième côté de la cour était fermé par un mur. Ce manoir était composé d'une salle, d'une cuisine et de celliers au rez-de-chaussée ; au dessus, se trouvaient deux chambres et des greniers. Il existait également un bâtiment à la Petite Bretèche qui se composait d'un grand corps de logis orienté au sud, sur le jardin. En 1835, lors de la réalisation du premier cadastre de la commune, il existait beaucoup plus de bâtiments qu'actuellement. La partie nord des constructions correspondait vraisemblablement à la métairie du château. Ce château appartenait, à la fin du 14e siècle, à la famille de Bintin, seigneurs de Bazouges ; au 17e siècle, le château fut vendu aux Bréal, seigneurs du Plessis de Coësmes qui le possédèrent jusqu'à la Révolution. Au 19e siècle, le château appartenait à la famille Hay des Nétumières puis, au début du 20e siècle, à la famille de la Combe. Les seigneurs de ce lieu exerçaient un droit de police les jours de foire et devaient fournir le bourreau pour l'exécution des criminels. A la fin des années 1950, un bail entre la propriétaire, la comtesse de la Combe, et l'institution de Saint-Jean-Baptiste de la Salle avait été passé afin de créer une institution. Depuis 1970, les bâtiments abritent un Institut Médico-Educatif. Des cartes postales anciennes du bâtiment montrent qu'il existait une verrière à l'arrière du bâtiment ; celle-ci a été détruite en 1980.

Période(s) principale(s) : 18e siècle

### Description

Ce château est composé d'un corps de logis central et de deux corps latéraux moins élevés. Ces trois corps de bâtiment sont couverts de toit à la Mansart. En façade postérieure, se trouvent deux tours d'escaliers sommées de toit en dôme. Au sud-est du château, il existe une chapelle.

### Éléments descriptifs

Matériau(x) du gros-oeuvre, mise en oeuvre et revêtement : enduit

Matériau(x) de couverture : ardoise

### Statut, intérêt et protection

Statut de la propriété : propriété privée

## Références documentaires

### Documents figurés

- **Saint-Symphorien. Section A, dite du Bourg, en deux feuilles, 1ère feuille, du n°1 au n°413, levée par Demay, Géomètre**  
**Saint-Symphorien. Section A, dite du Bourg, en deux feuilles, 1ère feuille, du n°1 au n°413, levée par Demay, Géomètre.** [1835], échelle 1/2500 e. (A.D. Ille-et-Vilaine).
- **Château de la Bretèche, près Hédé (I. et V.)**  
**Château de la Bretèche, près Hédé (I. et V.).** Carte postale éditée par E. Mary-Rousselière, édit., Rennes, [s. d.] (A.D. Ille-et-Vilaine 6 Fi).
- **Château de la Bretèche, près Hédé (I. et V.)**  
**Château de la Bretèche, près Hédé (I. et V.).** Carte postale éditée par E. Mary-Rousselière, édit., Rennes, [s. d.] (A.D. Ille-et-Vilaine 6 Fi).
- **HEDE (I.-et-V.). Le Château de la Brétèche**  
**HEDE (I.-et-V.). Le Château de la Brétèche.** Carte postale, [s. d.] (A.D. Ille-et-Vilaine 6 Fi).
- **Hédé (I.-et-V.). Château de la Bretèche. L'entrée**  
**Hédé (I.-et-V.). Château de la Bretèche. L'entrée.** Carte postale éditée par J. Sorel, éditeur, Rennes, [s. d.] (A.D. Ille-et-Vilaine 6 Fi).

### Bibliographie

- **Terres et maisons nobles en la paroisse de Saint-Symphorien près Hédé**  
ANNE DU PORTAL, A. **Terres et maisons nobles en la paroisse de Saint-Symphorien près Hédé.** Rennes : Imprimerie Eugène Prost, [s. d. ].  
p. 2-42
- **Le département d'Ille-et-Vilaine, Histoire, Archéologie, Monuments.**  
BANEAT, Paul. **Le département d'Ille-et-Vilaine, Histoire, Archéologie, Monuments.** Rennes : J. Larcher, 1929.  
Région Bretagne (Service de l'Inventaire du patrimoine culturel)

## Annexe 1

20053518722NUCA : Archives départementales d'Ille-et-Vilaine

### *Données complémentaires*

#### Données complémentaires architecture IP35

Données complémentaires architecture IP35 : inventaire préliminaire des communes du département d'Ille-et-Vilaine

HYPOI	sans objet
MURS1	enduit
SCLE1	18e siècle
IAUT	sans objet

ICHR	typicum
IESP	typicum
ICONTX	intégré
SEL	sélection possible

## Illustrations



Le château sur le cadastre de 1835  
Repro. Archives  
départementales d'Ille-et-Vilaine  
IVR53\_20053518722NUCA



Le château sur une  
carte postale ancienne  
Phot. Sabrina Dalibard  
IVR53\_20053518367NUCA



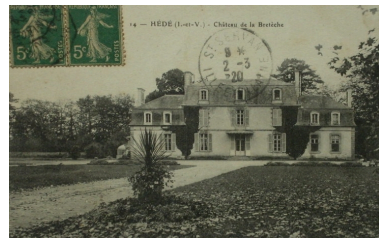
Le château sur une carte  
postale du début du 20e siècle  
Phot. Sabrina Dalibard  
IVR53\_20053518366NUCB



Le château et la chapelle sur  
une carte postale ancienne  
Phot. Sabrina Dalibard  
IVR53\_20053518365NUCA



Entrée du château sur une  
carte postale ancienne  
Phot. Sabrina Dalibard  
IVR53\_20053518364NUCB



Le château sur une  
carte postale ancienne  
Phot. Sabrina Dalibard  
IVR53\_20053519228NUCA



Le château et la chapelle sur  
une carte postale ancienne  
Phot. Sabrina Dalibard  
IVR53\_20053519229NUCA



Vue générale nord-ouest  
Phot. Norbert Lambart  
IVR53\_20053502815NUCA



Vue sud-ouest  
Phot. Norbert Lambart  
IVR53\_20053502816NUCA



Détail de l'une des tourelles  
Phot. Norbert Lambart  
IVR53\_20053502817NUCA



Détail de l'une des lucarnes  
Phot. Norbert Lambart  
IVR53\_20053502820NUCA



Détail d'une lucarne  
Phot. Norbert Lambart  
IVR53\_20053502818NUCA



Epi surmontant le toit  
en carène d'une tourelle  
Phot. Norbert Lambart  
IVR53\_20053502819NUCA



Vue générale est  
Phot. Norbert Lambart  
IVR53\_20053503029NUCA



Vue est  
Phot. Norbert Lambart  
IVR53\_20053503030NUCA



Façade est  
Phot. Norbert Lambart  
IVR53\_20053503028NUCA

## Dossiers liés

### Dossiers de synthèse :

Les châteaux du 19<sup>e</sup> siècle en Bretagne (IA35046224)

Présentation de la commune de Hédé (fusionnée avec Bazouges-sous-Hédé pour former la commune de Hédé-Bazouges en 2009). (IA35039298) Bretagne, Ille-et-Vilaine, Hédé-Bazouges

Les demeures, manoirs ou châteaux sur la commune de Hédé (fusionnée avec Bazouges-sous-Hédé pour former la commune de Hédé-Bazouges en 2009). (IA35039306) Bretagne, Ille-et-Vilaine, Hédé-Bazouges

**Oeuvre(s) contenue(s) :**

**Oeuvre(s) en rapport :**

Chapelle, la Bretèche (Saint-Symphorien) (IA35039550) Bretagne, Ille-et-Vilaine, Saint-Symphorien, Bretèche (la)

Auteur(s) du dossier : Sabrina Dalibard, Stéphanie Ménard, Elise Lauranceau

Copyright(s) : (c) Inventaire général



Le château sur le cadastre de 1835

IVR53\_20053518722NUCA

Auteur de l'illustration (reproduction) : Archives départementales d'Ille-et-Vilaine

Technique de relevé : relevé manuel ;

(c) Conseil général d'Ille-et-Vilaine

reproduction soumise à autorisation du titulaire des droits d'exploitation



Le château sur une carte postale ancienne

IVR53\_20053518367NUCA

Auteur de l'illustration : Sabrina Dalibard

(c) Inventaire général, ADAGP

reproduction soumise à autorisation du titulaire des droits d'exploitation



Le château sur une carte postale du début du 20e siècle

IVR53\_20053518366NUCB

Auteur de l'illustration : Sabrina Dalibard

(c) Inventaire général, ADAGP

reproduction soumise à autorisation du titulaire des droits d'exploitation



41 - HEDE (I.-et-V.). — Le Château de La Bretèche.

Le château et la chapelle sur une carte postale ancienne

IVR53\_20053518365NUCA

Auteur de l'illustration : Sabrina Dalibard

(c) Inventaire général, ADAGP

reproduction soumise à autorisation du titulaire des droits d'exploitation



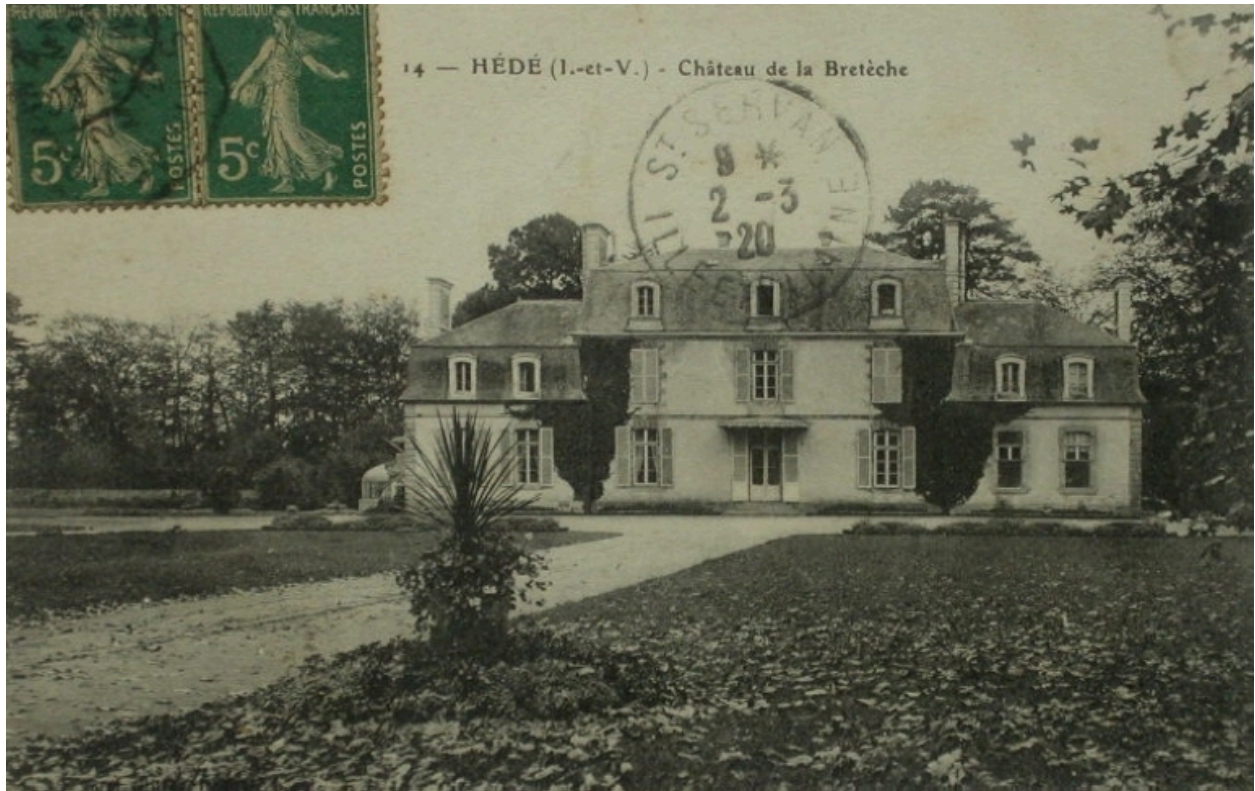
Entrée du château sur une carte postale ancienne

IVR53\_20053518364NUCB

Auteur de l'illustration : Sabrina Dalibard

(c) Inventaire général, ADAGP

reproduction soumise à autorisation du titulaire des droits d'exploitation



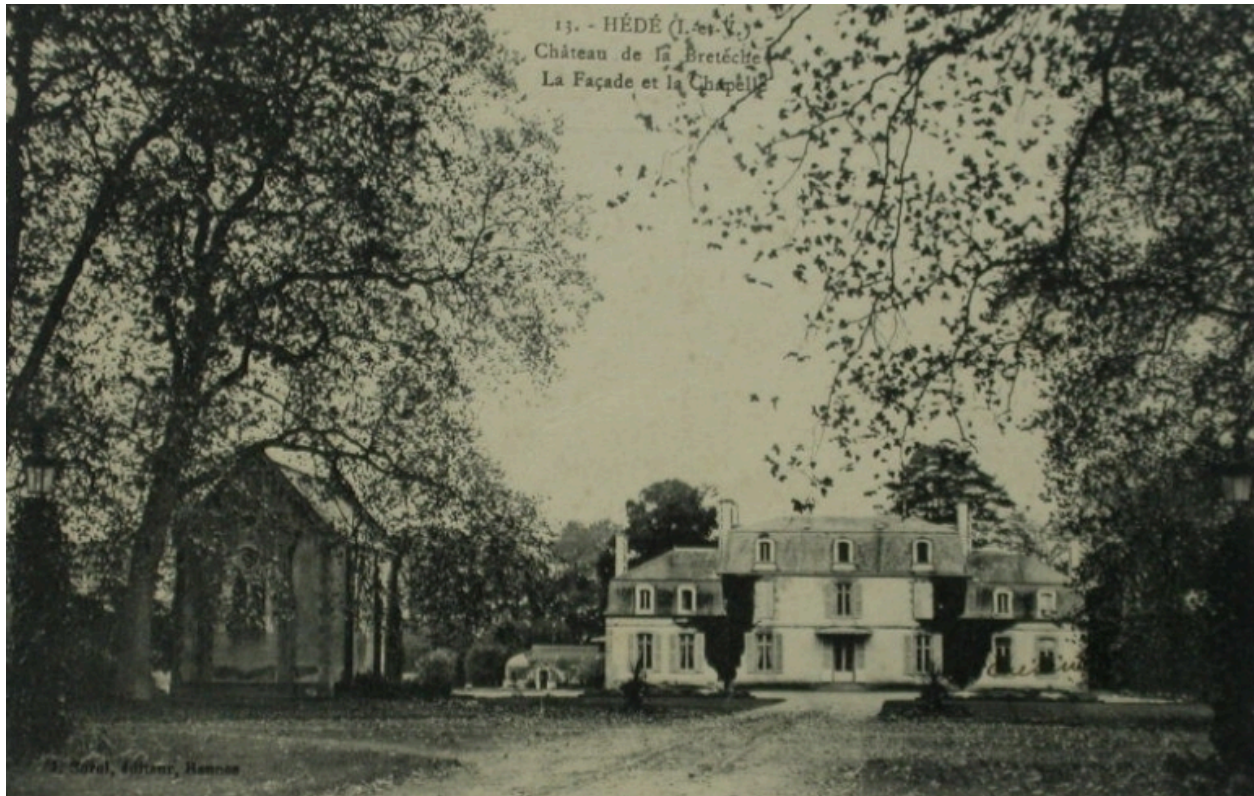
Le château sur une carte postale ancienne

IVR53\_20053519228NUCA

Auteur de l'illustration : Sabrina Dalibard

(c) Inventaire général, ADAGP

reproduction soumise à autorisation du titulaire des droits d'exploitation



Le château et la chapelle sur une carte postale ancienne

IVR53\_20053519229NUCA

Auteur de l'illustration : Sabrina Dalibard

(c) Inventaire général, ADAGP

reproduction soumise à autorisation du titulaire des droits d'exploitation



Vue générale nord-ouest

IVR53\_20053502815NUCA

Auteur de l'illustration : Norbert Lambart

(c) Inventaire général, ADAGP

reproduction soumise à autorisation du titulaire des droits d'exploitation



Vue sud-ouest

IVR53\_20053502816NUCA

Auteur de l'illustration : Norbert Lambart

(c) Inventaire général, ADAGP

reproduction soumise à autorisation du titulaire des droits d'exploitation



Détail de l'une des tourelles

IVR53\_20053502817NUCA

Auteur de l'illustration : Norbert Lambart

(c) Inventaire général, ADAGP

reproduction soumise à autorisation du titulaire des droits d'exploitation



Détail de l'une des lucarnes

IVR53\_20053502820NUCA

Auteur de l'illustration : Norbert Lambart

(c) Inventaire général, ADAGP

reproduction soumise à autorisation du titulaire des droits d'exploitation



Détail d'une lucarne

IVR53\_20053502818NUCA

Auteur de l'illustration : Norbert Lambart

(c) Inventaire général, ADAGP

reproduction soumise à autorisation du titulaire des droits d'exploitation



Epi surmontant le toit en carène d'une tourelle

IVR53\_20053502819NUCA

Auteur de l'illustration : Norbert Lambart

(c) Inventaire général, ADAGP

reproduction soumise à autorisation du titulaire des droits d'exploitation



Vue générale est

IVR53\_20053503029NUCA

Auteur de l'illustration : Norbert Lambart

(c) Inventaire général, ADAGP

reproduction soumise à autorisation du titulaire des droits d'exploitation



Vue est

IVR53\_20053503030NUCA

Auteur de l'illustration : Norbert Lambart

(c) Inventaire général, ADAGP

reproduction soumise à autorisation du titulaire des droits d'exploitation



Façade est

IVR53\_20053503028NUCA

Auteur de l'illustration : Norbert Lambart

(c) Inventaire général, ADAGP

reproduction soumise à autorisation du titulaire des droits d'exploitation