

Bretagne, Ille-et-Vilaine  
Saint-Malo  
Saint-Servan  
Cité d'Aleth

## **Fort de la Cité d'Aleth puis ensemble fortifié (Ra 230), actuellement Mémorial 39-45, Saint-Servan (Saint-Malo)**

### **Références du dossier**

Numéro de dossier : IA35040970

Date de l'enquête initiale : 2005

Date(s) de rédaction : 2005, 2022

Cadre de l'étude : enquête thématique régionale fortifications littorales / the Atlantic Wall Linear Museum

Degré d'étude : étudié

### **Désignation**

Dénomination : fort, ensemble fortifié, blockhaus, abri, casemate, poste d'observation, édifice logistique, tunnel

Appellation : Cité d'Aleth, Mémorial 39/45

Destinations successives : musée, promenade

### **Compléments de localisation**

Milieu d'implantation : isolé

Réseau hydrographique : Rance (la)

Références cadastrales : BL, 0126 ; BL, 0316 ; BL, 0317

### **Historique**

Dès la fin du 17<sup>e</sup> siècle (1693), deux batteries de canon sont implantées sur la pointe de la Cité. Un amer prenant la forme d'une pyramide est également signalé sur les cartes marines. En raison de sa position hautement stratégique, la pointe de la Cité est dotée d'un fort bastionné construit de 1759-1762 sur les plans du chevalier Mazin, ingénieur du roi afin d'éviter que celle-ci ne soit investie par des ennemis pour bombarder la ville de Saint-Malo. La garnison théorique du fort est de quatre-cents soldats et vingt officiers pour un total de vingt-huit pièces d'artillerie (six canons de 36 livres de balle, huit de 24 livres de balle, quatre de 18 livres de balle et dix de 12 livres de balle). Une batterie implantée sur la petite pointe au sud (aujourd'hui dite du Marégraphe) et fermant l'anse de Solidor complète le dispositif défensif. Elle est reliée au fort par un chemin couvert.

En 1785, le fort est doté de 16 canons et 14 mortiers selon l'Atlas des côtes de France. En 1841, on lui attribue un nouvel armement composé de deux canons de 30 livres et deux obusiers de 22 cm. En 1890, il est armé de quatre canons de 95 mm défendant l'entrée de la Rance.

Dès juin 1940, le fort de la Cité est occupé et armé par les allemands. En 1942, des études préalables sont réalisées par les compagnies géologiques (*Schutzstaffel Wehrgeologen-Kompanie*) en vue de futures implantations militaires. De janvier 1943 à juin 1944, plus de 1 300 mètres de galeries sont percées et aménagées et trente-deux bunkers sont construits dans le cadre du Mur de l'Atlantique. Chaque bunker est numéroté avec le préfixe "Z" faisant référence à la "Zitadelle" (nom donné par les allemands au fort de la Cité). Quelques marquages dans le béton frais donnent la date d'achèvement du gros-œuvre : "9 6 43" (bunker 105b, n° "Z 13") et "P.J GE 9.7.1943" (bunker 621 : 501 n° "Z 6").

Cet ensemble fortifié puissamment armé, formant le point d'appui lourd "St. P. [*Stützpunkt* en allemand] 230" de la *Festung Saint-Malo (forteresse)* contrôle la baie de Saint-Malo et l'entrée de la Rance. On y trouve un poste de commandement, des casernements, une batterie d'artillerie composée de quatre canons dirigés par un poste de direction de tir de type 636 ("Z 22"), une batterie antiaérienne composée de trois canons et une vingtaine de bunker pour la défense rapprochée. Du côté de la terre, l'ensemble fortifié est protégé par des réseaux de fil de fer barbelé, des champs de mines, des rails en aciers plantés verticalement et un fossé anti-char. Sa garnison est théoriquement composée 276 soldats et officiers au 1<sup>er</sup> juillet 1944.

Le plan de défense allemand du port de Saint-Malo daté d'avril 1944 dresse l'armement de cet ensemble fortifié : un canon de 5 cm KWK (*pour KampfwagenKanone* qui signifie canon pour véhicule de combat), un canon de 7,5 cm PaK 40 (*pour PanzerabwehrKanone*, canon anti-char), un canon de 4,7 cm Pak geK.m.M.G (canon anti-char de marque Skoda doublé d'une mitrailleuse), deux canons de 10,5 cm L.Fh.16, vingt-huit s.M.G. (mitrailleuses), treize Flammenwerfer W.42 (lance-flammes) et un Granatwerfer (lance-grenades).

La particularité de cet ensemble fortifié, outre la forte concentration de bunkers sur un ancien fort bastionné, est la présence de neuf cloches blindées abritant des armes diverses (huit sont encore en place), la présence de galeries souterraines servant de casernement, cuisine, centrale électrique... et de galeries de communication entre les bunkers.

Lors de la bataille de Saint-Malo, le fort de la Cité est violemment bombardé à partir du 9 août 1944 comme l'attestent les traces d'impacts sur les cloches blindées. Deux assauts sont repoussés les 11 et 15 août. Le fort et les bunkers subissent des milliers de tir d'obus (4 103 obus tirés pour la seule journée du 14 août) et des bombardements aériens intenses. Le colonel allemand Andreas Von Aulock, commandant de la *Festung Saint-Malo* se rend finalement le 17 août (la garnison allemande de l'île Cézembre résistera jusqu'au 2 septembre).

Après-guerre, un camping a été aménagé sur la pointe en contrebas du fort et dans le fort même. Galeries et bunkers sont longtemps restés accessibles. Vers 1980, les galeries abritent une champignonnière.

Depuis 1994, un musée, le mémorial 39-45 a été implanté dans une partie du fort et des bunkers (dans les deux bunkers de type 410A et un bunker-casemate de type 105d) et présente notamment une mitrailleuse (*Maschinengewehr 34*) avec son optique. Trois canons subsistent encore à l'état de vestiges : un canon de 7,5 cm PaK 40 de la firme *Rheinmetall AG*, un canon de 10,5 cm L.Fh.16 (bunker-casemate de type 611, n° "Z 21") et un canon de 4 cm Flak 28 Bofors (en encuvement). Le canon de 4,7 cm Skoda (dans un bunker-casemate de type 506b, n° "Z 2") a été volé en 2018. Déblayé en 2013, le bunker - poste de direction de tir de type 636 a été ouvert au public en juillet 2022 après d'importants travaux de restauration.

Période(s) principale(s) : 4e quart 17e siècle, 3e quart 18e siècle

Période(s) secondaire(s) : 2e quart 20e siècle

Dates : 1942 (daté par travaux historiques), 1943 (daté par travaux historiques), 1944 (daté par travaux historiques)

Auteur(s) de l'oeuvre : Organisation Todt (ingénieur militaire, attribution par travaux historiques)

## Description

Le fort de la Cité est composé, du côté de la terre de deux bastions (nord-est et sud-est) et du côté de la Rance de deux demi-bastions (nord et sud) avec au centre de la courtine ouest une batterie semi-circulaire. La capitale du bastion principale est orientée vers le sud-est. La porte du fort est aménagée dans la courtine sud entre le bastion sud-est et le demi-bastion sud. Les bastions sont précédés d'un fossé sec, d'une contrescarpe avec chemin couvert et places d'armes et par un vaste glacis en pente. Le fort abrite à l'origine dix souterrains à usage de casernement, deux corps de garde, une prison, trois magasins, un magasin à poudre, une citerne et un magasin à vivres. Le parapet est percé d'embrasures en certains points. Les bunkers allemands sont implantés dans l'épaisseur des remparts et sont accessibles soit directement depuis l'extérieur soit depuis des galeries souterraines.

## Éléments descriptifs

Matériau(x) du gros-oeuvre, mise en oeuvre et revêtement : granite, maçonnerie ; béton armé

Matériau(x) de couverture : pierre en couverture, terre en couverture, béton en couverture

Plan : système bastionné

Type(s) de couverture : terrasse

Énergies : énergie électrique ; produite à distance ; produite sur place ; générateur ; moteur thermique ; moteur électrique

## Typologies et état de conservation

État de conservation : bon état, envahi par la végétation, inégal suivant les parties

## Statut, intérêt et protection

Intérêt de l'oeuvre : vestiges de guerre, site archéologique, à signaler

Éléments remarquables : ensemble fortifié, blockhaus, poste d'observation

Statut de la propriété : propriété de la commune

## Présentation

Site de promontoire naturel dominant la mer et la Rance, la pointe de la Cité jouit d'un panorama exceptionnel sur la baie et la ville de Saint-Malo. Il constitue un exemple remarquable d'étagement des fortifications sur le temps long : de l'antiquité aux époques moderne et contemporaine. Depuis 1994, le [mémorial 39/45 à Saint-Servan - Saint-Malo](#) permet

de visiter une partie des bunkers du fort de la Cité. Le poste de direction de tir a ouvert en 2022 après sa restauration et sa mise en valeur.

## Références documentaires

### Documents figurés

- **Collection Troussel**  
Collection Troussel à Carantec.
- **Rapport Pinczon du Sel**  
"Rapport Pinczon du Sel", vers 1946-1947, Service Historique de la Marine, Vincennes. Plans.  
Service Historique de la Défense du Château de Vincennes
- **Rapport Pinczon du Sel**  
"Rapport Pinczon du Sel", vers 1946-1947, Service Historique de la Marine, Vincennes. Photographies.  
Service Historique de la Défense du Château de Vincennes
- **Fonds Rémy Desquesnes (collection particulière). Photographies.**  
Fonds Rémy Desquesnes (collection particulière). Photographies.

### Bibliographie

- **Le Mur de l'Atlantique sur la Côte d'Emeraude [1994]**  
DUPONT, Alain. PEYLE, Eric. **Le Mur de l'Atlantique sur la Côte d'Emeraude**. Dinard, édition Danclau, 1994, 120 p.
- **Album Mémorial Atlantikwall, Le Mur de l'Atlantique en France 1940-1944 [1995]**  
CHAZETTE, Alain, DESTOUCHES, Alain, PAICH, Bernard. **Album Mémorial Atlantikwall, Le Mur de l'Atlantique en France 1940-1944**. Bayeux : édition Heimdal, 1995, 480 p. ISBN 2-84048088-3.
- **Lorsque le béton remplaça la pierre. Saint-Malo 1940-1944. Le fort d'Aleth, la pointe de la Varde, Alet, l'île de Cézembre [1995]**  
CORLOUER, Daniel. ROSE, Yannick. **Lorsque le béton remplaça la pierre. Saint-Malo 1940-1944. Le fort d'Aleth, la pointe de la Varde, Alet, l'île de Cézembre**. Riaillé, La Poitevinère, édition Daniel Corlouer, 1995, 172 p.
- **Atlantikwall-Südwall. Sur les traces du temps [2002]**  
CHAZETTE, Alain. **Atlantikwall-Südwall, Sur les traces du temps**. Paris : éditions Histoire et Fortifications, 2002, 367 p.
- **Index de la fortification française. Métropole et Outre-mer. 1874-1914 [2008]**  
FRIJNS, Marco, MALCHAIR, Luc, MOULINS, Jean-Jacques, PUELINCKX, Jean. **Index de la fortification française. Métropole et Outre-mer. 1874-1914**. Vottem (Belgique) : autoédition, 2008, 832 p.  
p. 111-112
- **La Cité d'Alet. 1689-1939. 250 ans d'histoire militaire malouine [2014]**  
PEYLE, Eric. **La Cité d'Alet. 1689-1939. 250 ans d'histoire militaire malouine**. Yellow Concept. 2014.

### Périodiques

- **"Le Siègne de Saint-Malo (août-septembre 1944)" [1970]**

FORKEL (colonel). **"Le Siège de Saint-Malo (août-septembre 1944)".** *Revue historique des armées*, numéro thématique spécial : La IIIe Région militaire (Bretagne - Vendée - Anjou - Maine - Basse-Normandie) 1870-1970, 26e année, n° 3, 1970, p. 198-207.  
[https://www.persee.fr/doc/rharm\\_0035-3299\\_1970\\_num\\_26\\_3\\_8735](https://www.persee.fr/doc/rharm_0035-3299_1970_num_26_3_8735)

- **"Le fort de la Cité à Saint-Servan" [1985]**  
 TRUTTMANN, Michel. **"Le fort de la Cité à Saint-Servan"**. Heimdal, 39-45 Magazine, n° 6, avril - mai - juin 1985, p. 53-60.
- **"La Cité d'Aleth ou l'incorporation d'un ouvrage Vauban dans la fortification du mur de l'Atlantique" [1991]**  
 CORLOUER, Daniel. **"La Cité d'Aleth ou l'incorporation d'un ouvrage Vauban dans la fortification du Mur de l'Atlantique"**. Association Le Mur, 1991.
- **"Les ouvrages de défense de la presqu'île de la Cité d'Alet du 17e siècle à 1944" [2011]**  
 PEYLE, Eric. **"Les ouvrages de défense de la presqu'île de la Cité d'Alet du XVIIe siècle à 1944"**. *Société d'histoire et d'archéologie de Bretagne*, 2011, p. 557-560.

## Multimedia

- **"La Flak à Saint-Malo et sa région. Reserve-Festungs-FlaK"**  
 Association bretonne du souvenir aérien - ABSA 39-45. **"La Flak à Saint-Malo et sa région. Reserve-Festungs-FlaK"**.  
[https://www.absa3945.com/FLAK/flak\\_saint\\_malo.html](https://www.absa3945.com/FLAK/flak_saint_malo.html)

## Liens web

- "Saint-Malo : le Poste directeur de tir, plus gros bunker de la Cité d'Alet, restauré et inauguré", Le Pays malouin, 17/08/2022 : [https://actu.fr/bretagne/saint-malo\\_35288/saint-malo-le-poste-directeur-de-tir-plus-gros-bunker-de-la-cite-dalet-restaure-et-inaugure\\_53198069.html](https://actu.fr/bretagne/saint-malo_35288/saint-malo-le-poste-directeur-de-tir-plus-gros-bunker-de-la-cite-dalet-restaure-et-inaugure_53198069.html)
- "À Saint-Malo, une opération d'envergure pour la restauration du poste de tir de la Cité d'Alet", ouest France, 15/04/2022 : <https://www.ouest-france.fr/bretagne/saint-malo-35400/a-saint-malo-une-operation-d-envergure-pour-la-restauration-du-poste-de-tir-de-l-ancien-bunker-b58933f4-bcac-11ec-8980-d7cfdd95b62a>
- "Cité d'Alet à Saint-Malo : le Loto du patrimoine finance 60 % de la restauration d'un bunker allemand", Le Pays Malouin, 20/09/2021 : [https://actu.fr/bretagne/saint-malo\\_35288/cite-d-alet-a-saint-malo-le-loto-du-patrimoine-finance-60-de-la-restauration-d-un-bunker-allemand\\_45015662.html](https://actu.fr/bretagne/saint-malo_35288/cite-d-alet-a-saint-malo-le-loto-du-patrimoine-finance-60-de-la-restauration-d-un-bunker-allemand_45015662.html)
- Poste directeur de tir de la Cité d'Alet à Saint-Malo, Fondation du patrimoine; 2021 : <https://www.fondation-patrimoine.org/les-projets/poste-directeur-de-tir-de-la-cite-dalet-a-saint-malo>
- Le fort de la Cité à Saint-Malo sur le Forum Axis, 2011 : <https://forum.axishistory.com/viewtopic.php?t=175757>
- Fort de la Cité d'Aleth à Saint-Malo sur bunkersite.com : <https://bunkersite.com/locations/france/stmalo/cite.php>
- Ra230 Fort de la Cité d'Aleth. Inside the wall. K.V.U. Gruppe Festung St Malo, K.V. Gruppe Rance sur atlantikwall.co.uk : [http://www.atlantikwall.co.uk/atlantikwall/fbra\\_ra230\\_alet\\_in.php](http://www.atlantikwall.co.uk/atlantikwall/fbra_ra230_alet_in.php)
- Photographie du bombardement du fort de la Cité à Saint-Malo par le photographe David E Scherman pour Life, août 1944 : [https://artsandculture.google.com/asset/siege-of-st-malo/\\_AG6TzVkIdnijw](https://artsandculture.google.com/asset/siege-of-st-malo/_AG6TzVkIdnijw)
- Photographie d'un bombardement du fort de la Cité à Saint-Malo, août 1944 (Wikimedia Commons) : [https://commons.m.wikimedia.org/wiki/File:Bombardement\\_de\\_la\\_cit%C3%A9\\_d%27Aleth.jpg?uselang=fr](https://commons.m.wikimedia.org/wiki/File:Bombardement_de_la_cit%C3%A9_d%27Aleth.jpg?uselang=fr)

## Annexe 1

### La bataille de Saint-Malo et la reconstruction de la ville

La bataille de Saint-Malo a lieu du 2 au 17 août 1944. Le 7 août après un bombardement aérien intense sur le fort du Grand Bé (batterie de 4 canons de 105 mm) et sur l'île de Cézembre (batterie de 6 canons de 194 mm), les chars américains tentent une percée par la grande plage du Sillon. Le lendemain d'autres troupes se positionnent à Saint-Servan :

l'état se resserre sur la ville mais la résistance allemande est forte. Les américains rentrent dans la ville close le 14 août 1944 alors que la ville brûle déjà depuis 4 jours.

C'est au fort de la Cité, juste en face de la ville, et après des tirs d'une violence inouïe que le commandant de la *Festung Saint-Malo* Andreas Von Aulock se rend aux américains le jeudi 17 août. Surmontant les bunkers, les cloches blindées criblées d'impacts témoignent de la violence des combats.

Au large de Saint-Malo, sur l'île de Cézembre ("Stp. Ra n° 277"), la position allemande résiste toujours. Les allemands ne se rendront que le 2 septembre après des jours de pilonnage intensif (notamment par les cuirassés HMS Warspite et Malaya). Cézembre, "zone rouge" est théoriquement interdite aux visiteurs. C'est la zone du territoire français qui a été le plus bombardée. Les américains y testeront notamment leurs nouvelles bombes incendiaires au napalm.

La ville-close de Saint-Malo est presque entièrement détruite en 1944. Le port est pour longtemps inutilisable. La ville sera reconstruite à "l'identique" dans les années 1948-1960. Le choix de "la table rase" (comme à Brest ou à Saint-Nazaire) a été évité ; la reconstruction de Saint-Malo - ville touristique, s'est voulue "modèle", en reprenant notamment le tracé des rues d'avant-guerre tandis que le "remontage" des habitations (en majorité des immeubles) fait appel à des matériaux récupérés sur place et à une mise en œuvre plus moderne. On doit la reconstruction aux architectes Arretche (architecte en chef de la reconstruction), Cornon (architecte en chef des Monuments Historiques), Murat (architecte adjoint) sur un plan d'urbanisme de Brillaud de Laujardière. L'esprit de la ville ne semble pas avoir été altéré par cette restauration à l'identique qui donne pourtant un côté rigide et austère à l'ensemble.

(Guillaume Lécullier, 2005).

## Annexe 2

### Défense des côtes et géostratégie

L'histoire de la fortification a souvent été associée à des études de géostratégie. Depuis longtemps, les militaires se sont intéressés à la question de la défense de côte car toute guerre maritime intéresse la géostratégie. En effet, la mer constitue un « *moyen de communication entre les Etats et entre ceux-ci et leurs dépendances - c'est-à-dire entre théâtres* ». En conséquence, la mer est géostratégique par essence, alors que la terre ne le devient que par accident, en fonction de l'échelle des opérations. Depuis l'aviation stratégique et les transports à long rayon d'action, l'air joue lui aussi comme un théâtre et un trait d'union entre théâtres. La Seconde Guerre mondiale et les conflits ultérieurs, englobant les trois milieux terrestre, maritime et aérien, marquent l'apothéose de la géostratégie.

Dans le dernier quart du 20<sup>e</sup> siècle, deux auteurs vont aller beaucoup plus loin dans leurs réflexions sur les fortifications, la Marine et la géostratégie mondiale tout en proposant des réflexions à plus long terme. Ouvrage de référence, « La pierre et le vent, fortifications et marine en Occident » d'Alain Guillerme traite du contrôle de l'espace terrestre et maritime de l'Antiquité à la Guerre Froide. Dans l'étude de « l'espace de la guerre », Alain Guillerme rejoint Paul Virilio auteur de « Bunker archéologie ». Evoquant l'éternelle course entre le boulet et la muraille, les progrès de la fortification et de la marine, Guillerme s'interroge sur les liens étroits entre stratégie et technologie.

Pour Paul Virilio, les blockhaus sont des « *bornes de l'espace militaire contemporain* ». Ils continuent à exercer de la fascination car nous vivons dans une époque où il n'y a plus de bornes ; la dimension du danger a changé : « *la terre est devenue un immense glaciaire exposé au feu nucléaire* ». Le blockhaus vient nous rappeler ce bouleversement : il y a soixante ans, il pouvait abriter l'homme alors qu'aujourd'hui l'homme n'est à l'abri nulle part.

Aujourd'hui, résume Alain Guillerme, la guerre peut s'étendre à l'échelle planétaire : c'est le primat de « l'échelle mondiale » dans les calculs stratégiques.

Ce primat se manifeste d'ailleurs dans le terme géostratégie, combinaison des termes géographie et stratégie, qui pour les militaires, les géographes et les historiens désigne la spécificité des opérations conduites « *aux plus vastes dimensions, et avec la plus grande variété de moyens d'action* », selon l'expression d'André Vigarié. Mais chaque époque, en fonction de ses moyens de communication, possède ses propres « plus vastes dimensions » à laquelle on peut associer un type de fortification. « *A l'époque du tank et de l'avion, une ligne fortifiée est devenue le synonyme de l'absence de volonté de vaincre. D'ailleurs les puissances de l'Axe, dès leurs premières défaites, vont tomber dans ce travers ; le Mur de l'Atlantique de Hitler, les îles fortifiées japonaises du Pacifique (de Tarawa à Okinawa), seront le symptôme de ce tournant dans la fortune des armes comme dans les esprits* ». Pourquoi élever des fortifications si la guerre peut avoir lieu n'importe où, n'importe quand ?

L'extension du rayon d'action des armées favorise cette multiplication des théâtres qui définit l'essence même de la géostratégie. « *Dans cette optique on peut donc affirmer qu'en 1940 comme en 1980, la fortification, « le béton », est radicalement dépassée, et que le char et l'avion restent les rois du champ de bataille quelle que soit la puissance des missiles employés contre eux. Mais si le « béton » est dépassé, le concept de fortification lui, ne l'est pas. La défense du territoire – sa sanctuarisation – a simplement changé de nature. Pour une puissance indépendante c'est, pensons-nous, la dissuasion, la menace du feu nucléaire stratégique qui est devenue la forme moderne de la fortification* ».

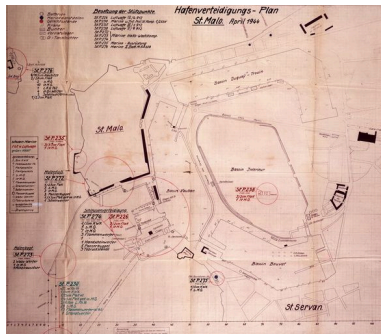
(Guillaume Lécullier, 2005).

## Annexe 3

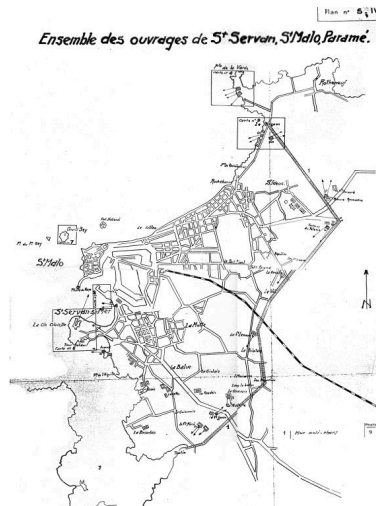
### Iconographie

20053522683NUCA : Service Historique de la Défense, Château de Vincennes. Fonds de la Marine  
 20053522684NUCA : Service Historique de la Défense, Château de Vincennes. Fonds de la Marine  
 20053522685NUCA : Service Historique de la Défense, Château de Vincennes. Fonds de la Marine  
 20053522686NUCA : Service Historique de la Défense, Château de Vincennes. Fonds de la Marine  
 20053522687NUCA : Service Historique de la Défense, Château de Vincennes. Fonds de la Marine  
 20053522688NUCA : Service Historique de la Défense, Château de Vincennes. Fonds de la Marine  
 20053522689NUCA : Service Historique de la Défense, Château de Vincennes. Fonds de la Marine

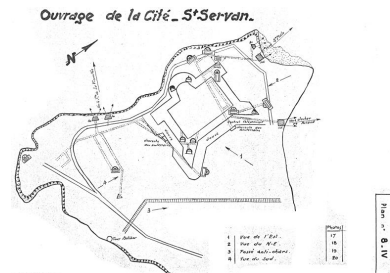
### Illustrations



Plan de la défense du port de Saint-Malo (Hafenverteidigung - Plan), avril 1944  
 Phot. Auteur inconnu  
 IVR53\_20052903052NUCA



Plan de l'ensemble des ouvrages défensifs de Saint-Servan, Saint-Malo, Paramé (plan n° 5, VI), rapport Pinczon du Sel, vers 1946-1947, Service Historique de la Marine, Vincennes  
 Repro. Giulio Padovani  
 IVR53\_20053522683NUCA



Plan des ouvrages défensifs de Saint-Servan, le fort de la Cité (plan n° 8, VI), rapport Pinczon du Sel, vers 1946-1947, Service Historique de la Marine, Vincennes  
 Repro. Giulio Padovani  
 IVR53\_20053522684NUCA



Vue aérienne oblique du fort de la Cité, rapport Pinczon du Sel, vers 1946-1947, Service Historique de la Marine, Vincennes  
 Repro. Giulio Padovani  
 IVR53\_20053522686NUCA



Vue aérienne oblique du fort de la Cité, rapport Pinczon du Sel, vers 1946-1947, Service Historique de la Marine, Vincennes  
 Repro. Giulio Padovani  
 IVR53\_20053522687NUCA



Vue aérienne oblique du fort de la Cité, rapport Pinczon du Sel, vers 1946-1947, Service Historique de la Marine, Vincennes  
 Repro. Giulio Padovani  
 IVR53\_20053522688NUCA





Vue aérienne oblique du fort de la Cité, rapport Pinczon du Sel, vers 1946-1947, Service Historique de la Marine, Vincennes  
Repro. Guilio Padovani  
IVR53\_20053522689NUCA



Vue générale de la ville de Saint-Malo depuis le fort de la Cité à Saint-Servan  
Phot. Guillaume Lécueillier  
IVR53\_20053522692NUCA



Vue d'ensemble depuis l'encuvement pour canon de 4 cm Flak. En arrière-plan, la ville close de Saint-Malo  
Phot. Guillaume Lécueillier  
IVR53\_20053522691NUCA



Vue d'ensemble depuis l'encuvement pour canon de 4 cm Flak 28 Bofors. En arrière-plan, la baie de Saint-Malo et les îles  
Phot. Guillaume Lécueillier  
IVR53\_20053522693NUCA



Vue d'ensemble depuis la plateforme de l'un des bunkers. En arrière-plan à gauche, Dinard et la baie de Saint-Malo  
Phot. Guillaume Lécueillier  
IVR53\_20053522694NUCA



Vue de situation de l'une des cloches blindées du fort de la Cité. Au premier plan : vestiges d'une batterie de côte  
Phot. Guillaume Lécueillier  
IVR53\_20063517674NUCA



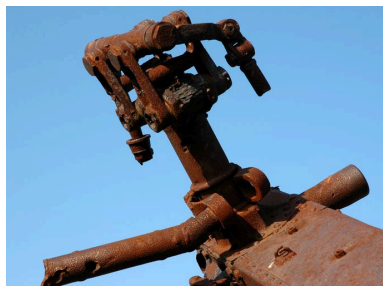
Vue générale de l'un des bunkers du fort de la Cité (entrée du Mémorial 1939-1945)  
Phot. Guillaume Lécueillier  
IVR53\_20052904257NUCA



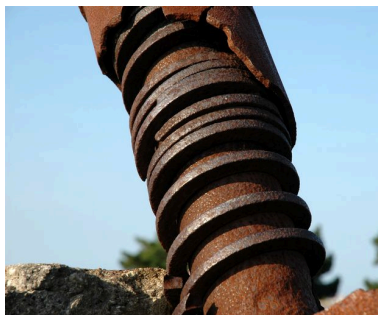
Vue générale de l'un des bunkers du fort de la Cité d'Aleth (surmonté d'un canon de 4 cm Flak Bofors)  
Phot. Guillaume Lécueillier  
IVR53\_20052904258NUCA



Vue générale de l'un des bunkers du fort de la Cité (surmonté d'un canon de 4 cm Flak Bofors)  
Phot. Guillaume Lécueillier  
IVR53\_20052904259NUCA



Vue de détail du canon de 4 cm Flak Bofors (état en 2005)  
Phot. Guillaume Lécueillier  
IVR53\_20052904260NUCA



Vue de détail du canon de 4 cm Flak Bofors (état en 2005)  
Phot. Guillaume Lécueillier  
IVR53\_20053522696NUCA



Vue de situation de l'une des cloches blindées du fort de la Cité  
Phot. Guillaume Lécueillier  
IVR53\_20053522698NUCA





Vue de situation de l'une des cloches blindées du fort de la Cité d'Aleth  
Phot. Guillaume Lécueillier  
IVR53\_20053522697NUCA



Vue de l'une des cloches blindées du fort de la Cité implantée sur un bunker  
Phot. Guillaume Lécueillier  
IVR53\_20052904261NUCA



Cloche blindée pour mitrailleuse implantée sur un bunker : effets des combats d'août 1944  
Phot. Guillaume Lécueillier  
IVR53\_20052904262NUCA



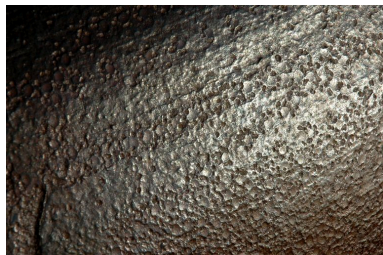
Cloche blindée pour mitrailleuse implantée sur un bunker : effets des combats d'août 1944  
Phot. Guillaume Lécueillier  
IVR53\_20052904263NUCA



Cloche blindée pour mitrailleuse implantée sur un bunker : effets des combats d'août 1944  
Phot. Guillaume Lécueillier  
IVR53\_20052904264NUCA



Cloche blindée pour mitrailleuse implantée sur un bunker : effets des combats d'août 1944  
Phot. Guillaume Lécueillier  
IVR53\_20053522695NUCA



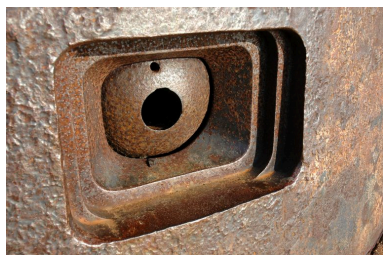
Cloche blindée pour mitrailleuse implantée sur un bunker : détail  
Phot. Guillaume Lécueillier  
IVR53\_20052904265NUCA



Cloche blindée pour mitrailleuse implantée sur un bunker : détail  
Phot. Guillaume Lécueillier  
IVR53\_20052904266NUCA



Cloche blindée pour mitrailleuse implantée sur un bunker : détail. La cloche est datée par millésime de 1939  
Phot. Guillaume Lécueillier  
IVR53\_20052904267NUCA



Cloche blindée implantée sur un bunker : détail de la rotule  
Phot. Guillaume Lécueillier  
IVR53\_20052904268NUCA



Cloche blindée implantée sur un bunker : détail de la rotule (l'oeil de la machine de guerre)  
Phot. Guillaume Lécueillier  
IVR53\_20052904269NUCA

## Dossiers liés

### Dossiers de synthèse :

Les bunkers du Mur de l'Atlantique (étude en cours) (IA29002282)



Musée virtuel du Mur de l'Atlantique - Atlantic Wall Linear Museum (Projet européen Culture 2000) (IA29002305)

**Oeuvre(s) contenue(s) :**

**Oeuvre(s) en rapport :**

Ensemble fortifié dit "Festung Saint-Malo" (IA35040972) Bretagne, Ile-et-Vilaine, Saint-Malo

Ville-port (Saint-Malo) (IA35032913) Bretagne, Ile-et-Vilaine, Saint-Malo

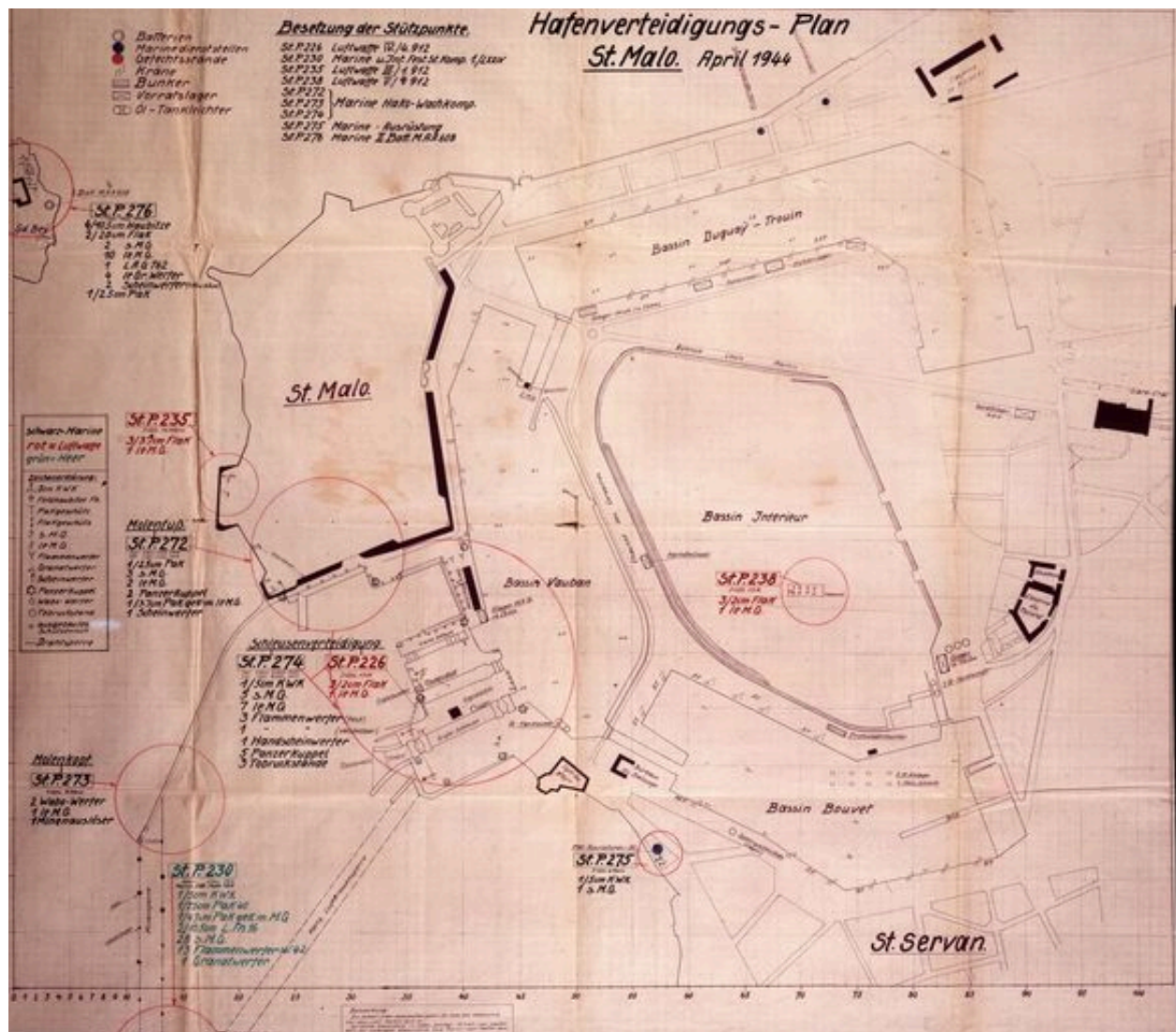
Ensemble fortifié de l'Île de Cézembre dit "Stützpunkt Ostwall Ra 277" et champ de bataille (Saint-Malo)

(IA35032908) Bretagne, Ile-et-Vilaine, Saint-Malo, Ile de Cézembre

Tour Solidor, Saint-Servan-sur-Mer (Saint-Malo) (IA35032912) Bretagne, Ile-et-Vilaine, Saint-Malo, Saint-Servan-sur-Mer, Anse Saint-Père

Auteur(s) du dossier : Guillaume Lécueillier

Copyright(s) : (c) Inventaire général ; (c) Association Pour l'Inventaire de Bretagne ; (c) Groupe de Recherche sur l'Architecture et les Infrastructures ; (c) Région Bretagne



Plan de la défense du port de Saint-Malo (Hafenverteidigungs - Plan), avril 1944

Référence du document reproduit :

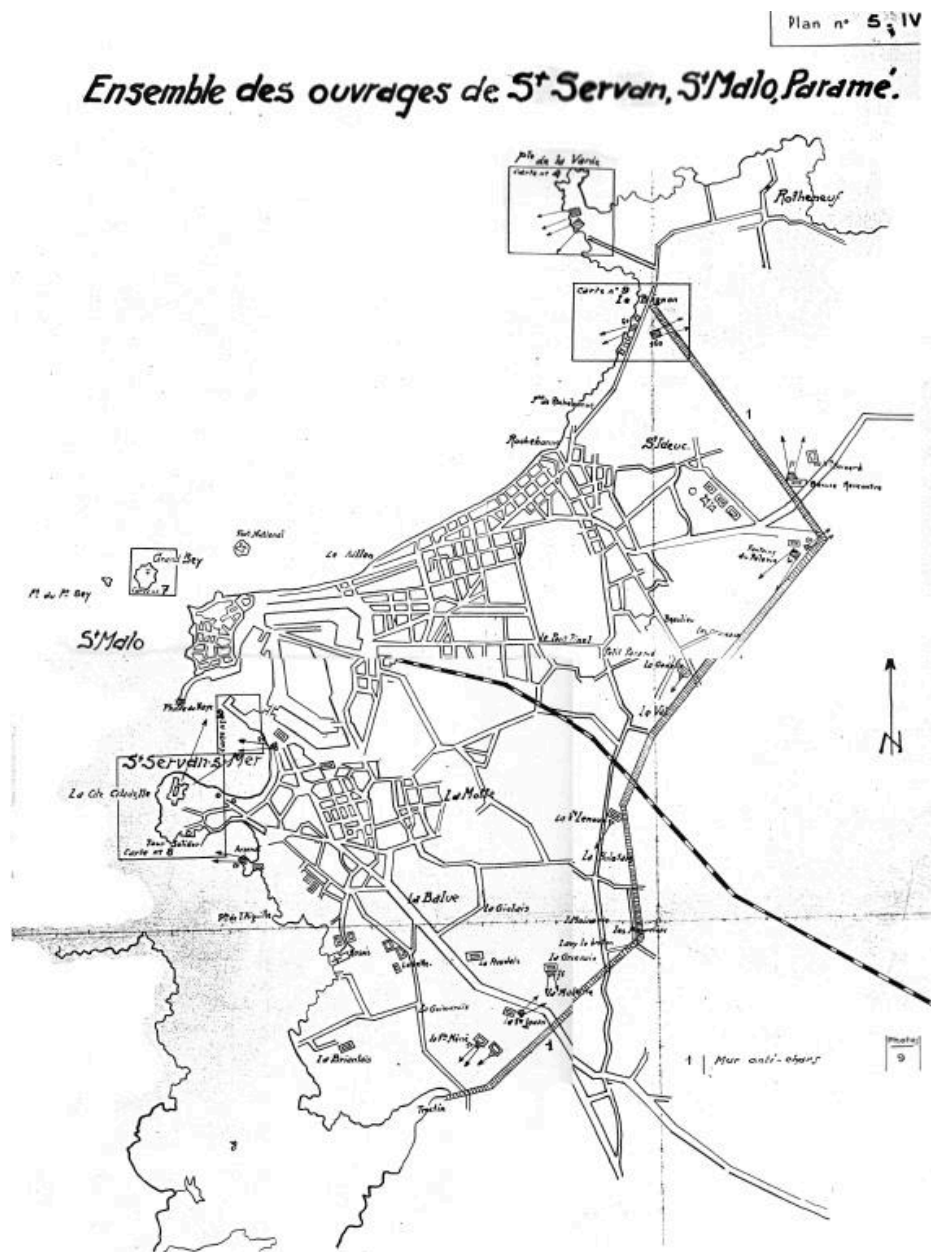
- **Collection Troussel**  
Collection Troussel à Carantec.

IVR53\_20052903052NUCA

Auteur de l'illustration : Auteur inconnu

(c) Bundesarchiv

reproduction soumise à autorisation du titulaire des droits d'exploitation



Plan de l'ensemble des ouvrages défensifs de Saint-Servan, Saint-Malo, Paramé (plan n° 5, VI), rapport Pinczon du Sel, vers 1946-1947, Service Historique de la Marine, Vincennes

Référence du document reproduit :

- **Rapport Pinczon du Sel**

"Rapport Pinczon du Sel", vers 1946-1947, Service Historique de la Marine, Vincennes. Plans.  
Service Historique de la Défense du Château de Vincennes

IVR53 20053522683NUCA

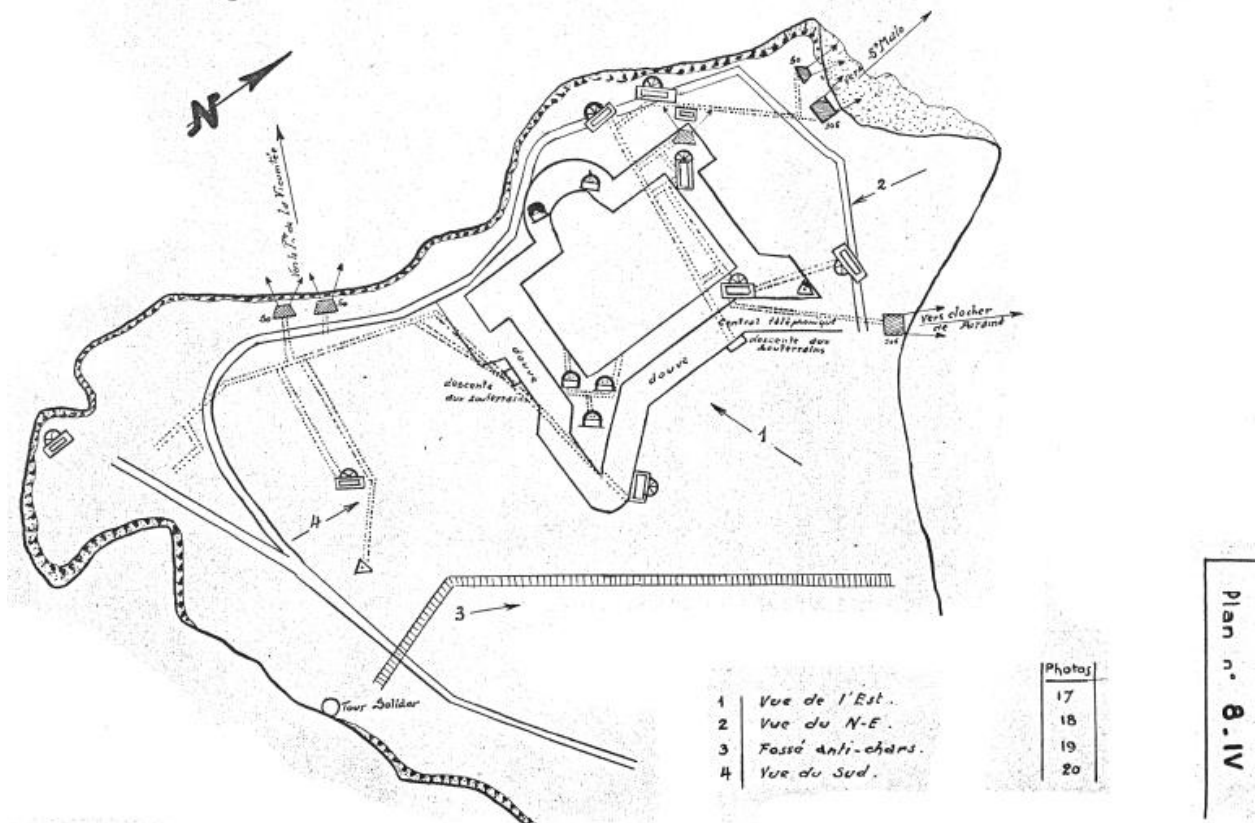
Auteur de l'illustration (reproduction) : Guilio Padovani

Date de prise de vue : 1946-1947

(c) Service historique de la Défense

reproduction soumise à autorisation du titulaire des droits d'exploitation.

Ouvrage de la Cité - St Servan.



Plan des ouvrages défensifs de Saint-Servan, le fort de la Cité (plan n° 8, VI), rapport Pinczon du Sel, vers 1946-1947, Service Historique de la Marine, Vincennes

Référence du document reproduit :

- **Rapport Pinczon du Sel**

"Rapport Pinczon du Sel", vers 1946-1947, Service Historique de la Marine, Vincennes. Plans.  
Service Historique de la Défense du Château de Vincennes

IVR53\_20053522684NUCA

Auteur de l'illustration (reproduction) : Guilio Padovani

Date de prise de vue : 1946-1947

(c) Service historique de la Défense

reproduction soumise à autorisation du titulaire des droits d'exploitation





Vue aérienne oblique du fort de la Cité, rapport Pinczon du Sel, vers 1946-1947, Service Historique de la Marine, Vincennes

Référence du document reproduit :

- **Rapport Pinczon du Sel**  
"Rapport Pinczon du Sel", vers 1946-1947, Service Historique de la Marine, Vincennes. Photographies.  
Service Historique de la Défense du Château de Vincennes

IVR53\_20053522686NUCA

Auteur de l'illustration (reproduction) : Guilio Padovani

Date de prise de vue : 1946-1947

(c) Service historique de la Défense

reproduction soumise à autorisation du titulaire des droits d'exploitation



Vue aérienne oblique du fort de la Cité, rapport Pinczon du Sel, vers 1946-1947, Service Historique de la Marine, Vincennes

Référence du document reproduit :

- **Rapport Pinczon du Sel**  
"Rapport Pinczon du Sel", vers 1946-1947, Service Historique de la Marine, Vincennes. Photographies.  
Service Historique de la Défense du Château de Vincennes

IVR53\_20053522687NUCA

Auteur de l'illustration (reproduction) : Guilio Padovani

Date de prise de vue : 1946-1947

(c) Service historique de la Défense

reproduction soumise à autorisation du titulaire des droits d'exploitation



Vue aérienne oblique du fort de la Cité, rapport Pinczon du Sel, vers 1946-1947, Service Historique de la Marine, Vincennes

Référence du document reproduit :

- **Rapport Pinczon du Sel**  
"Rapport Pinczon du Sel", vers 1946-1947, Service Historique de la Marine, Vincennes. Photographies.  
Service Historique de la Défense du Château de Vincennes

IVR53\_20053522688NUCA

Auteur de l'illustration (reproduction) : Guilio Padovani

Date de prise de vue : 1946-1947

(c) Service historique de la Défense

reproduction soumise à autorisation du titulaire des droits d'exploitation



Vue aérienne oblique du fort de la Cité, rapport Pinczon du Sel, vers 1946-1947, Service Historique de la Marine, Vincennes

Référence du document reproduit :

- **Rapport Pinczon du Sel**  
"Rapport Pinczon du Sel", vers 1946-1947, Service Historique de la Marine, Vincennes. Photographies.  
Service Historique de la Défense du Château de Vincennes

IVR53\_20053522689NUCA

Auteur de l'illustration (reproduction) : Guilio Padovani

Date de prise de vue : 1946-1947

(c) Service historique de la Défense

reproduction soumise à autorisation du titulaire des droits d'exploitation





Vue générale de la ville de Saint-Malo depuis le fort de la Cité à Saint-Servan

IVR53\_20053522692NUCA

Auteur de l'illustration : Guillaume Lécueillier

Date de prise de vue : 2005

(c) Inventaire général, ADAGP

reproduction soumise à autorisation du titulaire des droits d'exploitation



Vue d'ensemble depuis l'encuvement pour canon de 4 cm Flak. En arrière-plan, la ville close de Saint-Malo

IVR53\_20053522691NUCA

Auteur de l'illustration : Guillaume Lécueillier

Date de prise de vue : 2005

(c) Inventaire général, ADAGP

reproduction soumise à autorisation du titulaire des droits d'exploitation



Vue d'ensemble depuis l'encuvement pour canon de 4 cm Flak 28 Bofors. En arrière-plan, la baie de Saint-Malo et les îles

IVR53\_20053522693NUCA

Auteur de l'illustration : Guillaume Lécueillier

Date de prise de vue : 2005

(c) Inventaire général, ADAGP

reproduction soumise à autorisation du titulaire des droits d'exploitation



Vue d'ensemble depuis la plate-forme de l'un des bunkers. En arrière-plan à gauche, Dinard et la baie de Saint-Malo

IVR53\_20053522694NUCA

Auteur de l'illustration : Guillaume Lécueillier

Date de prise de vue : 2005

(c) Inventaire général, ADAGP

reproduction soumise à autorisation du titulaire des droits d'exploitation





Vue de situation de l'une des cloches blindées du fort de la Cité. Au premier plan : vestiges d'une batterie de côte

IVR53\_20063517674NUCA

Auteur de l'illustration : Guillaume Lécueillier

Date de prise de vue : 2005

(c) Inventaire général, ADAGP

reproduction soumise à autorisation du titulaire des droits d'exploitation



Vue générale de l'un des bunkers du fort de la Cité (entrée du Mémorial 1939-1945)

IVR53\_20052904257NUCA

Auteur de l'illustration : Guillaume Lécueillier

Date de prise de vue : 2005

(c) Inventaire général, ADAGP

reproduction soumise à autorisation du titulaire des droits d'exploitation



Vue générale de l'un des bunkers du fort de la Cité d'Aleth (surmonté d'un canon de 4 cm Flak Bofors)

IVR53\_20052904258NUCA

Auteur de l'illustration : Guillaume Lécueillier

Date de prise de vue : 2005

(c) Inventaire général, ADAGP

reproduction soumise à autorisation du titulaire des droits d'exploitation





Vue générale de l'un des bunkers du fort de la Cité (surmonté d'un canon de 4 cm Flak Bofors)

IVR53\_20052904259NUCA

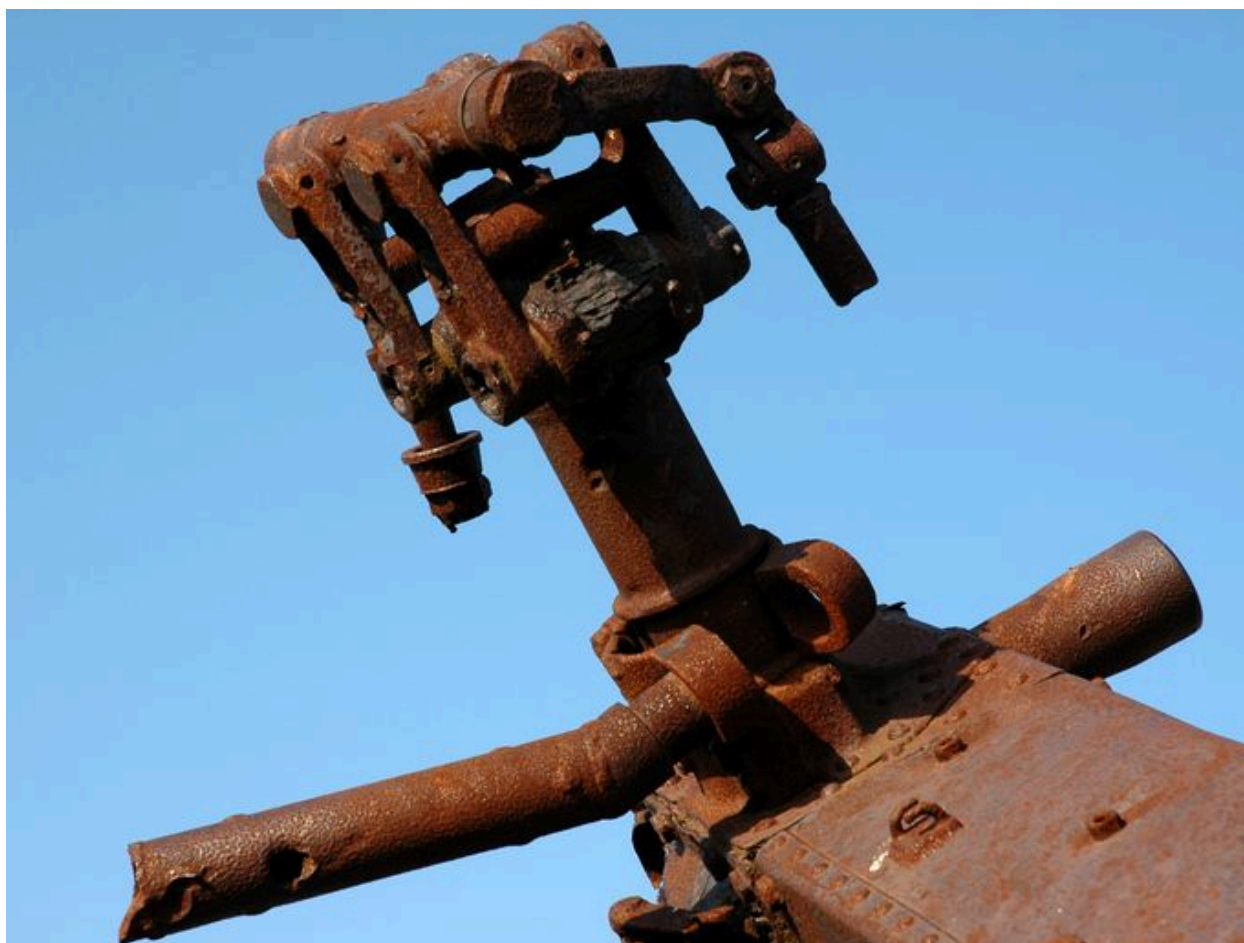
Auteur de l'illustration : Guillaume Lécueillier

Date de prise de vue : 2005

(c) Inventaire général, ADAGP

reproduction soumise à autorisation du titulaire des droits d'exploitation





Vue de détail du canon de 4 cm Flak Bofors (état en 2005)

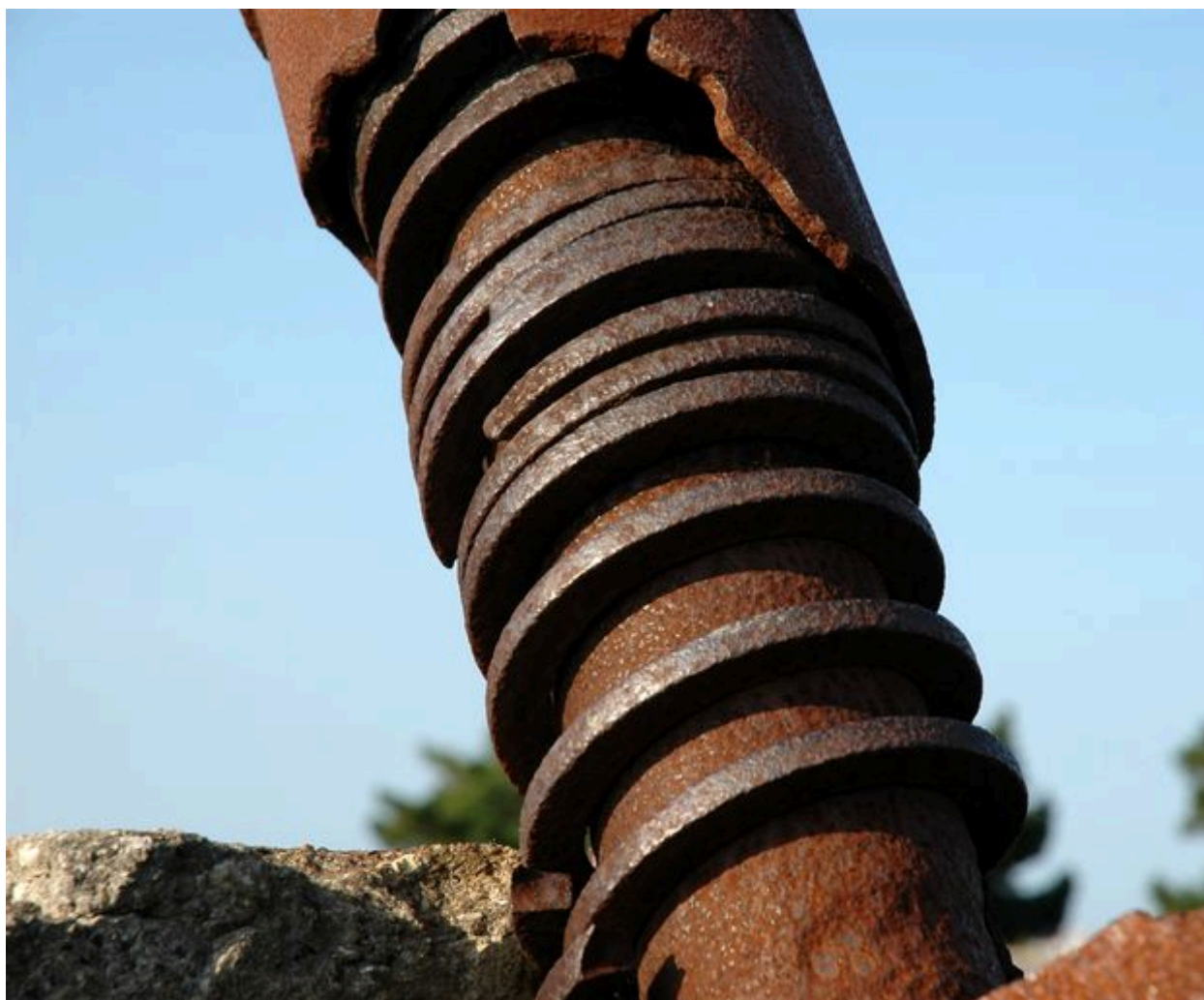
IVR53\_20052904260NUCA

Auteur de l'illustration : Guillaume Lécueillier

Date de prise de vue : 2005

(c) Inventaire général, ADAGP

reproduction soumise à autorisation du titulaire des droits d'exploitation



Vue de détail du canon de 4 cm Flak Bofors (état en 2005)

IVR53\_20053522696NUCA

Auteur de l'illustration : Guillaume Lécueillier

Date de prise de vue : 2005

(c) Inventaire général, ADAGP

reproduction soumise à autorisation du titulaire des droits d'exploitation



Vue de situation de l'une des cloches blindées du fort de la Cité

IVR53\_20053522698NUCA

Auteur de l'illustration : Guillaume Lécueillier

Date de prise de vue : 2005

(c) Inventaire général, ADAGP

reproduction soumise à autorisation du titulaire des droits d'exploitation





Vue de situation de l'une des cloches blindées du fort de la Cité d'Aleth

IVR53\_20053522697NUCA

Auteur de l'illustration : Guillaume Lécueillier

Date de prise de vue : 2005

(c) Inventaire général, ADAGP

reproduction soumise à autorisation du titulaire des droits d'exploitation



Vue de l'une des cloches blindées du fort de la Cité implantée sur un bunker

IVR53\_20052904261NUCA

Auteur de l'illustration : Guillaume Lécueillier

Date de prise de vue : 2005

(c) Inventaire général, ADAGP

reproduction soumise à autorisation du titulaire des droits d'exploitation





Cloche blindée pour mitrailleuse implantée sur un bunker : effets des combats d'août 1944

IVR53\_20052904262NUCA

Auteur de l'illustration : Guillaume Lécueillier

Date de prise de vue : 2005

(c) Inventaire général, ADAGP

reproduction soumise à autorisation du titulaire des droits d'exploitation



Cloche blindée pour mitrailleuse implantée sur un bunker : effets des combats d'août 1944

IVR53\_20052904263NUCA

Auteur de l'illustration : Guillaume Lécueillier

Date de prise de vue : 2005

(c) Inventaire général, ADAGP

reproduction soumise à autorisation du titulaire des droits d'exploitation





Cloche blindée pour mitrailleuse implantée sur un bunker : effets des combats d'août 1944

IVR53\_20052904264NUCA

Auteur de l'illustration : Guillaume Lécueillier

Date de prise de vue : 2005

(c) Inventaire général, ADAGP

reproduction soumise à autorisation du titulaire des droits d'exploitation



Cloche blindée pour mitrailleuse implantée sur un bunker : effets des combats d'août 1944

IVR53\_20053522695NUCA

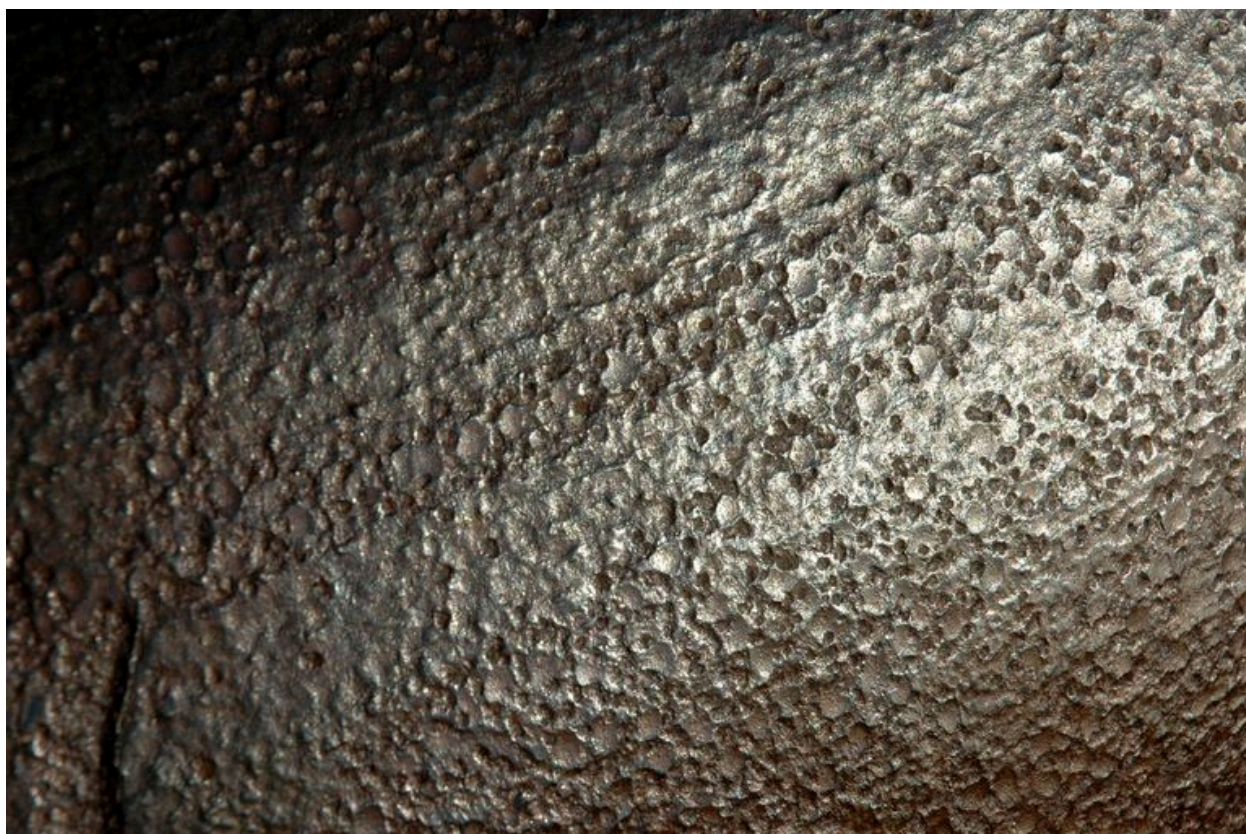
Auteur de l'illustration : Guillaume Lécueillier

Date de prise de vue : 2005

(c) Inventaire général, ADAGP

reproduction soumise à autorisation du titulaire des droits d'exploitation





Cloche blindée pour mitrailleuse implantée sur un bunker : détail

IVR53\_20052904265NUCA

Auteur de l'illustration : Guillaume Lécueillier

Date de prise de vue : 2005

(c) Inventaire général, ADAGP

reproduction soumise à autorisation du titulaire des droits d'exploitation





Cloche blindée pour mitrailleuse implantée sur un bunker : détail

IVR53\_20052904266NUCA

Auteur de l'illustration : Guillaume Lécueillier

Date de prise de vue : 2005

(c) Inventaire général, ADAGP

reproduction soumise à autorisation du titulaire des droits d'exploitation



Cloche blindée pour mitrailleuse implantée sur un bunker : détail. La cloche est datée par millésime de 1939

IVR53\_20052904267NUCA

Auteur de l'illustration : Guillaume Lécueillier

Date de prise de vue : 2005

(c) Inventaire général, ADAGP

reproduction soumise à autorisation du titulaire des droits d'exploitation





Cloche blindée implantée sur un bunker : détail de la rotule

IVR53\_20052904268NUCA

Auteur de l'illustration : Guillaume Lécueillier

Date de prise de vue : 2005

(c) Inventaire général, ADAGP

reproduction soumise à autorisation du titulaire des droits d'exploitation



Cloche blindée implantée sur un bunker : détail de la rotule (l'oeil de la machine de guerre)

IVR53\_20052904269NUCA

Auteur de l'illustration : Guillaume Lécueillier

Date de prise de vue : 2005

(c) Inventaire général, ADAGP

reproduction soumise à autorisation du titulaire des droits d'exploitation