

Bretagne, Morbihan  
Auray

## Maisons en pan de bois disparues d'Auray

### Références du dossier

Numéro de dossier : IA56132423

Date de l'enquête initiale : 2024

Date(s) de rédaction : 2024, 2025

Cadre de l'étude : enquête thématique régionale Inventaire de l'architecture urbaine en pan de bois d'Auray

Degré d'étude : étudié

### Désignation

Dénomination : maison

### Compléments de localisation

Milieu d'implantation :

Références cadastrales :

### Historique

Mentionnée pour la 1ère fois à la fin du 11e siècle, la ville d'Auray se compose des deux paroisses de Saint-Gildas, en ville haute, et de Saint-Goustan, le faubourg situé en contrebas de l'éperon rocheux accueillant le château d'Auray.

Les maisons en pan de bois d'Auray mentionnées dès les 16e et 17e siècles semblent avoir été détruites principalement en raison de facteurs humains, qu'ils soient politiques (réaménagement, modification du tissu urbain) ou de décisions individuelles motivées par la modernisation de l'habitant, des raisons esthétiques ou liées à la salubrité des édifices. En revanche, la ville d'Auray n'a pas souffert des dommages causés lors de la Seconde Guerre mondiale, à l'image des villes de Ploermel, Hennebont ou Lorient.

#### **D'importantes modifications du cœur de ville dès la fin du 19e siècle**

Dans la France de la fin du 19e siècle, de nombreuses villes font état de projets de réaménagement urbanistiques, modifiant considérablement la physionomie et la typologie des édifices présents dans les centre-villes historiques. Parmi eux, la création de nouvelles voies, les aménagements en lien avec les politiques de salubrité et de sécurité, des opérations immobilières liées à des commandes politiques ou personnelles, en constituent les causes les plus fréquentes.

À Auray, le conseil municipal décide au début du 20e siècle de détruire les halles médiévales, édifiées en 1459, pour y construire une salle des fêtes (l'actuel Petit Théâtre) et de nouvelles halles municipales. Cette modification du cœur de ville entraîna la destruction de quelques maisons en pan de bois voisines, telles que les n°**47, 51, 53, 68 et la 78bis** de la **Place de la république**, la n°**2** de la **rue du Belzic** ou la maison anciennement située au n°**50-54** de la **place de la République**, remplacée par une maison d'inspiration art-déco, vraisemblablement entre la fin du 19e et le début du 20e siècle.

Par ailleurs, le plan d'alignement de la ville d'Auray a été dressé et arrêté le 31 octobre 1900 : il en résulte des modifications importantes de l'emprise de certaines maisons en pan de bois.

#### **Des destructions fréquentes**

Les destructions de maisons en pan de bois résultent également de causes humaines et naturelles, à l'image des incendies, fréquents depuis le 17e siècle. L'exemple d'un incendie survenu en février 1898 sur l'actuelle Place Saint-Sauveur eut raison d'un îlot composé de plusieurs maisons en pan de bois (n°**14 et n°15** de la **place Saint-Sauveur**). Quelques années plus tard, les maisons dénommées "L'hôtel des Trois Rois" (**52 rue du Château**) et de "l'Hôtel du Lion d'Or" (**1 rue Neuve**) se consumèrent respectivement en 1925 et 1966. Le tissu urbain dense, les activités artisanales situées dans les rez-de-chaussée ainsi que les matériaux de cette architecture si caractéristique contribuent à la disparition de ces maisons pour cause d'incendie.

La salubrité des maisons en pan de bois encouragea également la destruction d'un nombre important d'édifices. Les photographies d'archives prises au début du 19e siècle sont sans équivoques : les maisons sises **15 place aux Roues, 5 rue du Jeu de Paume** ou **les maisons de la rue Neuve**, souvent habitées par des familles nombreuses et modestes, présentent

des façades en décrépitude. À titre d'exemple, la maison sise **1 rue Neuve** semble avoir été détruite entre 1960-1966, après une déclaration de mise en péril. Peu sont reconstruites en pan de bois une fois détruites, laissant place à des constructions contemporaines.

Certains éléments naturels participent à la dégradation, voire à la destruction des maisons en pan de bois. Dans la **rue Neuve**, l'ancienne route de Vannes, trois édifices en pan de bois **occupaient** les parcelles 1975 AL 152, 156, 158 (**3-7 rue Neuve**). Un article de la Liberté du Morbihan daté du 16 décembre 1951 retranscrit l'inquiétude de "l'architecte départemental des Bâtiments de France" à la suite d'une tempête qui toucha Auray, décrivant "qu'il n'y a rien à faire" pour sauver ces maisons délabrées (AMA 89 PER 50).

Période(s) principale(s) : 16e siècle, 17e siècle, 18e siècle, 19e siècle, 20e siècle

Période(s) secondaire(s) : 20e siècle

## Description

**En 2025, 27 maisons en pan de bois disparues ont été recensées.**

### Les maisons disparues du centre-Ville

#### La place de la République

Le peintre Jean-Henri Chouppe (1817-1894) réalise entre 1857 et 1880 "*La place publique à Auray*", une aquarelle représentant l'actuelle place de la République à Auray. Au premier plan figurent les anciennes halles municipales, tandis que le clocher de l'église Saint-Gildas, dont la hauteur est surévaluée, occupe l'arrière-plan de l'œuvre. L'artiste représente un corpus de maisons en pan de bois situées sur les actuelles place de la République, rue du Belzic et la rue du Lait. Certaines sont crépies (**47 et 78bis place de la République**), d'autres à pignons sur rue, encorbellement et contreventement à poteaux droits (**47, 51 et 53 place de la République**)

En comparant le tableau réalisé par Jean-Henri Chouppe et des photographies d'archives prises avant 1905 et avant 1907, on remarque la présence d'une maison en pan de bois à l'actuel **n°78 bis rue de la République**, à l'entrée de la rue du Lait. Cette maison aurait été détruite entre 1905 et 1907, au moment de la destruction des halles municipales et de la construction du Petit Théâtre, puisque des photographies d'archives ne la représentent plus par la suite.

#### La rue du Lait

D'après le tableau *La place publique à Auray*, l'actuel **n°2 rue du Lait** correspondait autrefois à une maison à pan de bois, composée d'un rez-de-chaussée en maçonnerie, d'un étage en pan de bois percé de deux fenêtres et d'un comble également à pan de bois. La nature exacte de la façade, droite ou en encorbellement, reste inconnue. Au **9 rue du Lait** s'élevait une autre maison à pan de bois, propriété de la famille Andran en 1932, peu avant sa démolition. Les archives du début du XX<sup>e</sup> siècle mentionnent un café au rez-de-chaussée, doté d'une devanture vitrée en boiseries. L'étage et le comble, tous deux en encorbellement et crépi, étaient éclairés par deux fenêtres chacun.

#### La rue du jeu de Paume

Au sud de la place de la République, à l'actuel **n°5 de la rue du Jeu de Paume**, une maison à deux étages en encorbellement était mitoyenne de l'actuel n°3, une maison en pan de bois subsistante. Le rez-de-chaussée était protégé par un fort encorbellement et un mur en maçonnerie important, fait principalement de moellons. Une fenêtre se situait à droite de l'entrée. Le 1er étage était, au début du 20e siècle, recouvert de crépi et possédait une fenêtre sans volet. Le deuxième étage accueillait des combles. Aucun autre document d'archives ne représente la toiture de cette maison aujourd'hui détruite.

#### La place aux roues et la rue du Docteur Alexandre Jardin

À l'angle de la place aux Roues et de la Rue du D. Alexandre Jardin (actuel **n°15 place aux Roues**) se tenait une maison à deux étages en encorbellement. Les entretoises et les sablières étaient visibles, sans connaître leur couleur. Le mur gouttereau, en particulier celui donnant sur la rue du D. Alexandre Jardin, présentait un déséquilibre, visible sur une carte postale de 1906. Le rez-de-chaussée comportait une entrée sur la gauche ainsi que deux ouvertures au-dessus d'un mur parapet, laissant supposer une destination commerciale du rez-de-chaussée. Le 1er étage comportait deux fenêtres de taille moyenne avec des volets, et le dernier étage, faisant office de combles, comportait une petite fenêtre.

Une carte postale non datée mais vraisemblablement éditée au début du 20e siècle représente une maison en pan de bois de la rue du Bois, l'**actuelle rue du Docteur Alexandre Jardin**. Sans pouvoir vérifier son emplacement exact, ce document nous permet d'avoir connaissance d'un édifice composé d'un rez-de-chaussée situé sous le niveau de la rue, comprenant un solin de mur réalisé en moellons, d'une hauteur assez faible. Une sablière de chambrée particulièrement imposante soutient le premier étage en encorbellement, constitué d'une structure en pan de bois simple et éclairé par une fenêtre centrale. Une sablière supportée par des solives soutient un étage sous combles, lui aussi en pan de bois. D'après ce document d'archives, la maison en pan de bois semble en mauvais état.

#### La rue de Kériolet

Une maison en pan de bois était située sur l'actuel **n°11 rue de Kériolet**. Elle semble avoir été détruite en 1947 et remplacée par une construction plus moderne (Archives municipales d'Auray, 1 W 2222).

#### La rue du château

Aménagée dans les anciennes douves nord du château à partir des années 1560, la rue du Château conserve encore quelques maisons à pan de bois du 16<sup>e</sup> siècle. L'une d'elles occupait les actuels numéros **10 à 12** : dotée d'un étage à encorbellement et d'un surcroît, elle figurait encore sur le cadastre de 1830 et sur des cartes postales du début du 20<sup>e</sup> siècle avant sa

disparition. Une autre, connue sous le nom d'« hôtel des Trois Rois » d'après l'historien et photographe Gaston Demoulin, se dressait à l'emplacement du n°54 et comprenait un rez-de-chaussée en maçonnerie abritant notamment une boulangerie. Une lithographie représente une imposante maison en pan de bois située à l'actuel n°58 **rue du Château**. Un inventaire effectué en 1694 après le décès de Clément Guillon, négociant, estime à près de 9000 livres ses possessions et biens, ce qui en fait un des plus riches propriétaires d'Auray, ce qui peut expliquer l'importance de cette maison (Julien Danielo, *ibid.*, p.604). À proximité de celle-ci, une maison dénommée "la maison du bout du pont" prenait place sur l'actuel **Square Castelbar**, devant les maisons en pan de bois du 26-28 **rue Philippe Vannier**. Au-delà de l'essentage d'ardoises recouvrant l'édifice, rendant difficile la lecture du bâtiment, celui-ci était construit sur pilotis en encorbellement sur la rivière du Loch. Ayant appartenu à la famille du décorateur Jean Royère, cette maison semble avoir été détruite en 1921.

### Les maisons disparues du quartier de Saint-Goustan

#### La place Saint-Sauveur

Un tableau d'une vue générale du port de Saint-Goustan au 19<sup>e</sup> siècle représente une maison en pan de bois anciennement située au n° 7 **place Saint-Sauveur** probablement datée du 16<sup>e</sup> ou du milieu du 17<sup>e</sup> siècle. Constituée d'un rez-de-chaussée, de deux étages carrés et d'un étage sous combles, sa toiture était en bâtière. Sans plus de précision, la maison semble avoir été détruite au 19<sup>e</sup> siècle et remplacée par un bâtiment réalisé en moellons de granite, de deux étages avec un étage sous combles (Julien Danielo, *op.cit.*, p.644).

Plusieurs documents d'archives (photographies prises à la fin du 19<sup>e</sup> siècle, peintures d'Alexandre Soldé de 1883, dessins et photos de Gaston Demoulin de la première moitié du 20<sup>e</sup> siècle) représentent à l'emplacement du n°13 **place Saint-Sauveur** et du n°15 **place Saint-Sauveur** deux maisons en pan de bois, proches de celles encore visibles aujourd'hui aux n°19 **place Saint-Sauveur** et du 21 **place Saint-Sauveur**. Toutes deux détruites par un incendie dans la nuit du 26-27 février 1898 (*Le Courrier Morbihannais*, n°26, 27 février 1898).

La maison du n°13 **place Saint-Sauveur** présentait un rez-de-chaussée en maçonnerie, percé de deux fenêtres latérales et d'une porte. Un premier étage carré en encorbellement sur solives, éclairé par une grande fenêtre centrale, était couvert d'un crépi. L'étage sous combles, dont l'essentage d'ardoises présentait des signes d'usure à la fin du 19<sup>e</sup> siècle, était percé de deux petites fenêtres. L'édifice comprenait également une cheminée située sur sa partie gauche. La maison du n°15 **place Saint-Sauveur**, accueillant à la fin du 19<sup>e</sup> siècle un atelier de fabrique de galoches, présentait un rez-de-chaussée maçonné, un 1<sup>er</sup> étage en pan de bois en encorbellement sur solives, éclairé par une fenêtre, et un étage sous combles avec essentage d'ardoises et éclairé par deux petites fenêtres.

#### La rue Neuve

Implantée à l'actuel n°1 **rue Neuve**, cette maison à pan de bois, datée du 16<sup>e</sup> siècle, se composait d'un rez-de-chaussée en maçonnerie, de deux étages carrés et d'un étage sous combles avec une toiture en bâtière. Les sources iconographiques la figurent avec une façade essentée d'ardoises, déjà fortement altérée au 19<sup>e</sup> siècle. Les ouvertures quadrangulaires des étages reposaient sur un larmier (Julien Danielo, *op. cit.*, p.#645). Un inventaire dressé en 1743 à la suite du décès de Julien Lubin, cabaretier et «#hôte au Lion d'Or#», atteste l'usage de l'édifice comme auberge au 18<sup>e</sup> siècle. Au 20<sup>e</sup> siècle, la propriété appartient à un bijoutier membre de la Société polymathique du Morbihan. Une procédure de mise en péril fut engagée en 1957 pour tenter de préserver l'immeuble menaçant ruine, sans effet, celui-ci étant vraisemblablement démoli entre 1960 et 1966. De l'édifice subsistent actuellement un mur gouttereau, le rez-de-chaussée et une cheminée du second étage, visibles depuis l'espace public.

À l'actuel n°3 **rue Neuve** se trouvait un édifice en pan de bois construit vraisemblablement au début du 17<sup>e</sup> siècle comportait une façade en encorbellement, un rez-de-chaussée en moellons de granite, d'un étage carré et d'un étage sous combles à surcroît. La toiture était en bâtière. Les recherches menées par l'historien Julien Danielo ont permis d'identifier un acte de vente de la maison daté de 1613, puis d'actes du 17<sup>e</sup> siècle mentionnant la cession de la maison à la famille De la Pierre. Au 18<sup>e</sup> siècle, les inventaires successifs menés lors des ventes successives démontrent que des notables ont acquis cette maison, en particulier la famille Guillon des Brûlons (fortune estimée à 2616 livres en 1719) et la famille Rio (dont les biens sont estimés à 3889 livres en 1749), des familles de notables. La maison du 3 rue Neuve a probablement été détruite entre 1850 et 1960.

Présentant une façade droite, la maison anciennement située au n°7 **rue Neuve** comprenait un rez-de-chaussée maçonné, percé de deux fenêtres et d'une porte. Le premier étage semble comprendre deux sablières de chambrée, supportant une série de potelets verticaux sur lesquels s'appuie une sablière. Deux fenêtres éclairaient le premier étage. Un étage sous combles disposait d'une petite fenêtre, construite entre une structure faite de croix de Saint-André.

L'actuel n° 9 **rue Neuve** comprenait également une façade droite en pan de bois, très délabrée au début du 20<sup>e</sup> siècle. Le rez-de-chaussée était maçonné en pierre de taille et comprenait une porte et une fenêtre, ainsi qu'un escalier permettant d'accéder au premier étage. À l'image de la maison mitoyenne, le premier étage s'appuie sur deux sablières de chambrée supportant une série de potelets verticaux. Deux fenêtres sont comprises entre deux lisses et disposaient de volets. Très réduit, l'étage sous combles disposait d'une sablière et comprenait deux petites fenêtres.

En vis-à-vis, à l'emplacement de l'actuel n°8, se trouvait une autre maison à pan de bois, aujourd'hui disparue. Elle se composait d'un rez-de-chaussée en pierre de taille surmonté d'un mur gouttereau formé de ressauts destinés à recevoir les sablières du premier étage et du comble. Une colonne d'inspiration antique divisait l'entrée principale. Le premier étage, porté par une sablière de chambrée à chanfreins moulurés et quelques solives apparentes, était percé de deux fenêtres

centrales et recouvert d'un crépi dissimulant la structure du pan de bois. L'ensemble était complété par un étage sous combles reposant sur une sablière de chambrée et éclairé d'une petite ouverture.

#### La rue du Petit Port

Un dessin d'Alexandre Soldé (1822 - 2 juin 1893) datée de 1889 (Musée de Bretagne de Rennes) nous permet de connaître l'existence d'une maison en pan de bois anciennement située à l'actuel n° **9 rue du Petit Port**. Située à proximité du n° **11 rue du Petit Port** et du n° **13-15 rue du Petit Port**, cette maison possédait un rez-de-chaussée en maçonnerie éclairé d'une fenêtre et d'une porte. Le premier étage, en encorbellement sur solives, semblait couvert d'un crépi. L'agencement des solives pourrait toutefois laisser penser à l'existence d'une dizaine de potelets verticaux. Deux lisses marquent l'emplacement des ouvertures, peu reconnaissables sur la lithographie. Un étage sous combles, en encorbellement assez prononcé, est couvert d'un essentage d'ardoises et éclairé par une petite fenêtre centrale. L'édifice possédait également une cheminée, visible sur le document de 1889.

## Éléments descriptifs

### Présentation

Ce dossier relatif aux maisons en pan de bois disparues d'Auray a été réalisé dans le cadre d'un Inventaire participatif de l'architecture urbaine en pan de bois d'Auray.

Les maisons en pan de bois mentionnées dans ce dossier d'étude ne représentent qu'une partie des éléments disparus au cours des siècles. Les recherches ont été menées à partir de documents d'archives conservées au sein des Archives municipales d'Auray (plan d'alignement, plans cadastraux, immeubles menaçant ruine, dossiers de voiries, dossiers de travaux pour le bâti ancien, archives privées) ou d'autres institutions telles que des musées et des services d'archives départementaux. Les maisons en pan de bois existantes mais dont les façades ont été complètement modifiées (54 place de la République, 5 rue du Belzic) ne sont pas mentionnées ici.

**En 2025, 27 maisons en pan de bois détruites sont ainsi identifiées.** Pour autant, l'état des connaissances reste perfectible : les raisons de la disparition de certains édifices en pan de bois, comme les maisons anciennement situées au n°9, 14 et 16 de la rue du Lait, nous sont encore inconnues.

## Références documentaires

### Bibliographie

- **Les ports d'Auray et de Vannes aux 17<sup>e</sup> siècle et 18<sup>e</sup> siècle : ville, architecture et identité portuaire sous l'Ancien Régime**  
DANIELO, Julien. **Les ports d'Auray et de Vannes aux 17<sup>e</sup> siècle et 18<sup>e</sup> siècle : ville, architecture et identité portuaire sous l'Ancien Régime**. Thèse de doctorat. Université de Haute-Bretagne, Rennes II, 2008.
- **Saint-Goustan, port d'Auray : 1880-1980, chronique de la vie quotidienne, Editions am'Dam, 1997**  
Archives municipales d'Auray : 9 BH 27
- **Découvrez le vieil Auray : histoire, maisons à pans de bois, centre-ville, le Reclus et Kerléano, Saint-Goustan, rue du Château, activité maritime, plan du vieil Auray, 1985-1996**
- **Maisons en pan-de-bois de Bretagne**  
LELOUP Daniel. **Maisons en pan-de-bois de Bretagne**. Rennes/Douarnenez : éditions Ouest-France/Ar Men - Le Chasse-Marée. 2002. 319 p.

### Liens web

- Carte des maisons en pan de bois d'Auray restantes et disparues : <https://www.google.com/maps/d/u/0/edit?mid=1Xk9T74oYbcZXMdZuy782Q2nBIWB4jrA&usp=sharing>



## Illustrations



Place de la République, Rue du Lait : aquarelle de Jean Henri Chouppe représentant la Place de la République et ses maisons en pan de bois aujourd'hui disparues dans la seconde moitié du 19e siècle.  
Phot. Jean Henri Chouppe  
IVR53\_20245610526P



Place de la République :  
Vue latérale des anciennes halles. Indication manuscrite : "stupidement détruite en 1905".  
Phot. Auteur inconnu  
IVR53\_20245610596NUC



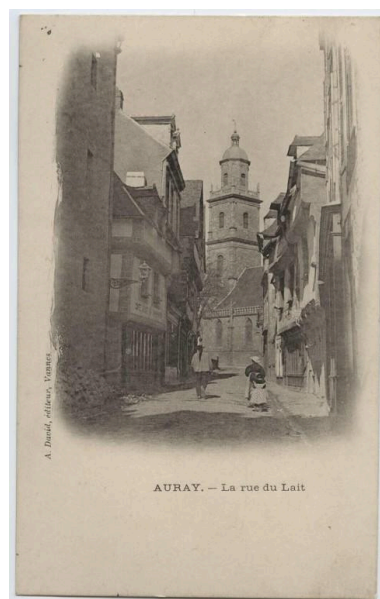
Place de la République, rue du Lait : les halles d'Auray. La maison en pan de bois est visible en arrière-plan.  
Phot. Ville d'Auray  
IVR53\_20245610509P



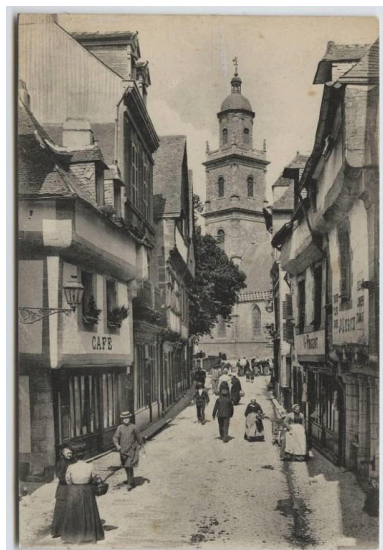
Place de la République, Rue du Lait : marché d'Auray sur la place de la République. La maison en pan de bois est visible en arrière-plan.  
Phot. Ville d'Auray  
IVR53\_20245610505NUC



54 place de la République : maison en pan de bois avec encorbellement visible en arrière plan.  
Phot. Ville d'Auray  
IVR53\_20245610504NUC



Rue du Lait : passants en costume dans la rue du Lait qui débouche sur la place de l'église.  
Phot. Auteur inconnu  
IVR53\_20245610592NUC



Rue du Lait : reproduction collection privée plaque de verre (1916 à 1936)  
Phot. Bernard Bègne  
IVR53\_20135600012NUCA



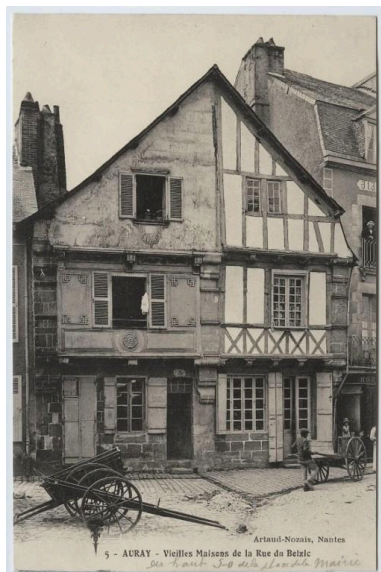
Rue du Lait : maisons en pan de bois dans les années 1920.  
Phot. Ville d'Auray  
IVR53\_20245610492NUC



Rue du Lait : passants dont certains en costume dans la rue du Lait qui débouche sur la place de l'église.

Phot. Auteur inconnu

IVR53\_20245610597NUC



Façade d'une maison à encorbellement et à pans de bois ; des charettes se trouvent sur le côté de la rue.  
Phot. Artaud et Nozais (Nantes)  
IVR53\_20245610595NUC



5 rue du Belzic : vieille maison rue du Belzic  
Repro. Auteur inconnu  
IVR53\_19785601262X



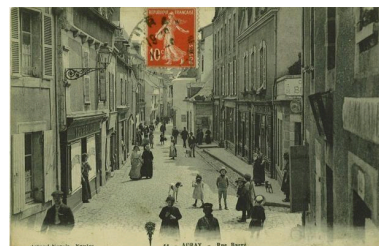
5 rue du Jeu de Paume (cad. 1831, n°) : maison en pan de bois aujourd'hui disparue.  
Phot. Ville d'Auray  
IVR53\_20245610493P



11 rue de Kériolet : cour de la maison en pan de bois fortement dégradée  
Phot. Ville d'Auray  
IVR53\_20245610537P



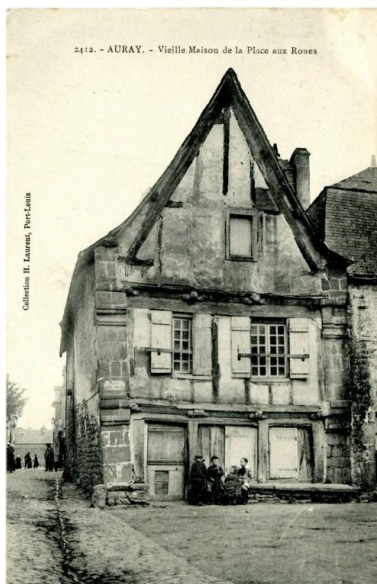
11 rue de Kériolet : cour de la maison avec détail des murs en maçonnerie  
Phot. Ville d'Auray  
IVR53\_20245610538P



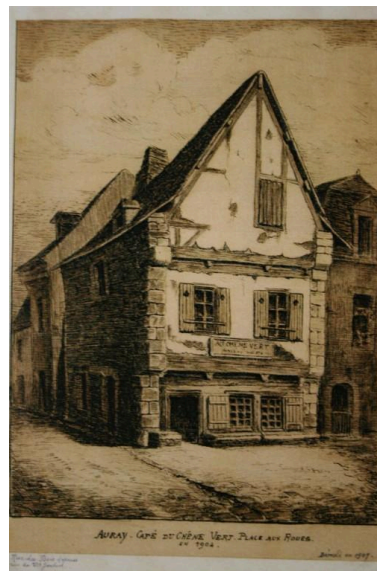
La rue Barré. La maison en pan de bois disparue se trouve à gauche, avec une façade couverte d'un crépi  
Phot. Auteur inconnu (phototype/graphique)  
IVR53\_20255610042NUC



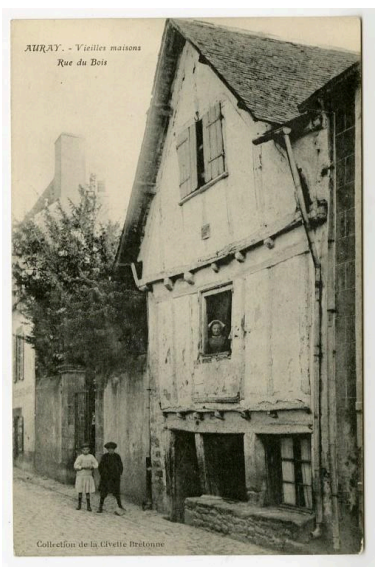
15 place aux Roues : façade en pan de bois avant destruction.  
Phot. Ville d'Auray  
IVR53\_20245610510NUC



15 place aux Roues :  
façade en pan de bois avec  
encorbellement avant destruction.  
Phot. Ville d'Auray  
IVR53\_20245610511NUC



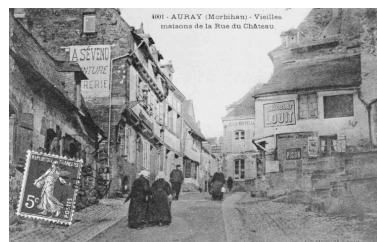
15 place aux Roues : façade  
à pignon sur rue en mauvais  
état, avant sa destruction  
Phot. Gaston Demoulin  
IVR53\_20245610744NUC



Rue du Docteur Alexandre Jardin :  
façade en pan de bois avec rez-  
de-chaussée en maçonnerie  
et étages en encorbellement  
Repro. Auteur inconnu  
IVR53\_20255610035NUC



10 rue du Château : l'entrée  
de la rue du Château  
Phot. Auteur inconnu  
IVR53\_20245610606NUC

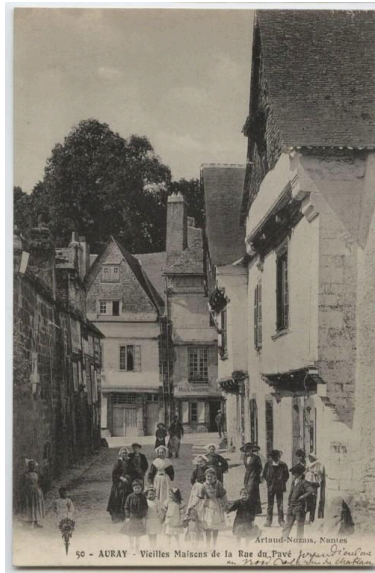


10 rue du Château : vieilles  
maisons de la rue du Château  
Repro. Auteur inconnu,  
Autr. Vasselier  
IVR53\_19785601280X





10 rue du Château : façade en pan de bois avec premier étage en encorbellement et étage sous combles.  
Phot. Gaston Demoulin  
IVR53\_20255610036NUCA



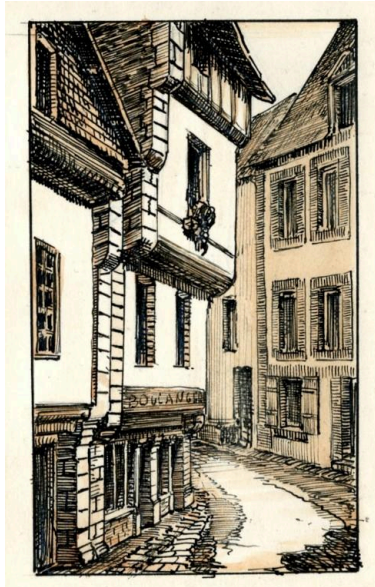
54 rue du Château : groupe d'habitants dans la rue du Pavé  
Phot. Auteur inconnu  
IVR53\_20245610604NUC



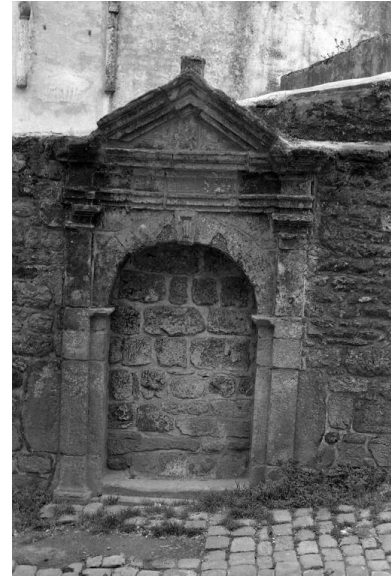
54-56 rue du Château : "Hôtel des Trois Rois, état en 1925"  
Phot. Gaston Demoulin  
IVR53\_20245610747NUC



54 rue du Château : dessin de Gaston Demoulin représentant l'Hôtel des Trois Rois avant son incendie en 1925.  
Phot. Gaston Demoulin  
IVR53\_20245610488NUC



54 rue du Château : dessin de Gaston Demoulin représentant la maison en pan de bois proche de l'Hôtel des Trois Rois.  
Phot. Gaston Demoulin  
IVR53\_20245610487NUC



54 rue du Château : vestige de l'entrée de la cour en maçonnerie  
Phot. Auteur inconnu  
IVR53\_19815605104Z





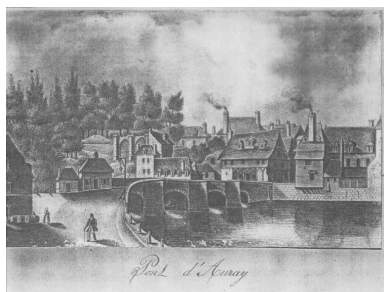
54 rue du Château : détail des restes d'une ancienne cheminée  
Phot. Auteur inconnu  
IVR53\_19815605156Z



54 rue du Château : vestiges de la cour intérieure.  
Phot. François Dagorn  
IVR53\_19785600633X



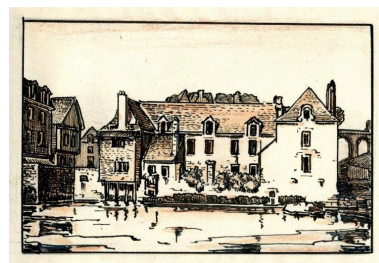
54 rue du Château : mur gouttereau restant.  
Phot. François Dagorn  
IVR53\_19785600624X



Représentation graphique du Pont de Saint-Goustan et des édifices alentours. Une imposante maison en pan de bois aujourd'hui disparue est représentée à l'entrée nord du pont.  
Repro. Auteur inconnu  
IVR53\_20245610578NUC



Square Castelbar, 54 rue du Château : maison construite sur pilotis et maisons en pan de bois en arrière-plan. Celle située le plus à l'est a été détruite par un incendie en 1925.  
Phot. Ville d'Auray  
IVR53\_20245610521NUC



Square Castelbar : dessin de Gaston Demoulin de la "maison du bout du pont" depuis le Quai Neuf.  
Phot. Ville d'Auray  
IVR53\_20245610523NUC



Square Castelbar : maison construite sur pilotis et détruite en 1932.  
Phot. Ville d'Auray  
IVR53\_20245610514NUC



Square Castelbar : maison construite sur pilotis et détruite en 1922. La troisième maison (de gauche à droite) abrita la Marquise de Sévigné lors de son passage à Auray.  
Phot. Gaston Demoulin  
IVR53\_20245610525NUC



Square Castelbar : maison "du bout du pont" construite sur pilotis et détruite en 1932.  
Phot. Gaston Demoulin  
IVR53\_20245610524NUC





Place Saint-Sauveur : vue animée du port d'Auray. On aperçoit la maison en pan de bois aujourd'hui détruite en arrière-plan.  
Dess. Alexandre Soldé  
IVR53\_20255610038A0



15 place Saint-Sauveur : dessin de la Place Saint-Sauveur en 1866 avec représentations des maisons en pan de bois disparues et existantes  
Phot. Gaston Demoulin  
IVR53\_20245610512P



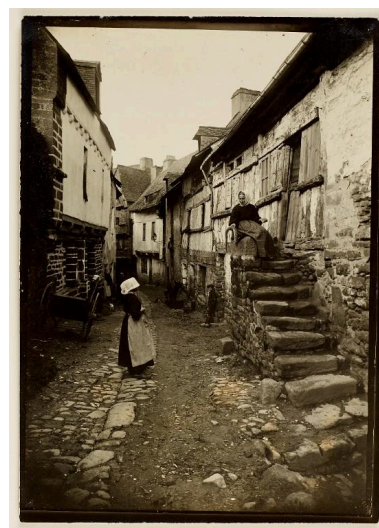
15 Place Saint-Sauveur : rez-de-chaussée commercial et enseigne peinte au premier étage  
Repro. Auteur inconnu  
IVR53\_20255610039NUC



15 Place Saint-Sauveur : essentage d'ardoises de l'étage sous combles, avant destruction de l'édifice  
Phot. Gaston Demoulin  
IVR53\_20245610743NUC



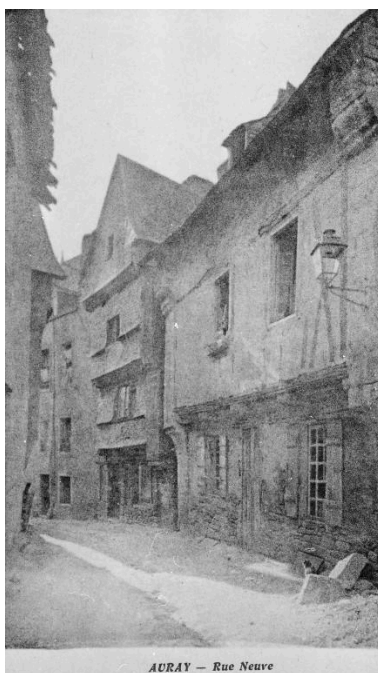
La rue Neuve dans la première moitié du 20<sup>e</sup> siècle.  
Phot. Ville d'Auray  
IVR53\_20245610502NUC



Rue Neuve : la rue Neuve dans la première moitié du 20<sup>e</sup> siècle.  
Phot. Raphaël Binet  
IVR53\_20245610501P



1 rue Neuve : maison en pan de bois aujourd'hui disparue.  
Phot. Ville d'Auray  
IVR53\_20245610500X



1-3 rue Neuve (cad. 1975 AL 156, 158, 160, 161) : vieilles maisons démolies.



1-3 Rue Neuve (cad. 1831, n°420 et 432) : maisons en pan de bois au début du 20ème siècle.

Repro. Auteur inconnu  
IVR53\_19785601267X



1-3 rue Neuve : maison en pan de bois aujourd'hui disparue.

Phot. Ville d'Auray  
IVR53\_20245610498P



1-3 rue Neuve : représentation de la rue Neuve vers 1850.

Phot. Ville d'Auray  
IVR53\_20245610499P

Repro. Auteur inconnu, Autr. L.L.  
IVR53\_19785601278X



1-5 rue Neuve : vieilles maisons, Rue Neuve. Carte postale LL, AURAY.

Repro. Auteur inconnu  
IVR53\_19785601241X



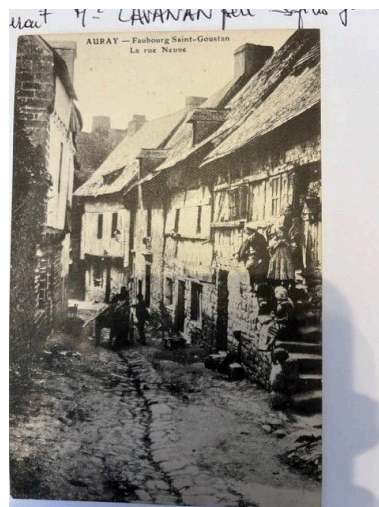
3 rue Neuve : façade en pan de bois avec essentage d'ardoises avant sa destruction

Phot. Ville d'Auray  
IVR53\_20245610494X



3 rue Neuve : façade en pan de bois avec essentage d'ardoises avant sa destruction

Phot. Ville d'Auray  
IVR53\_20245610495X



3 Rue Neuve (cadastre 1831, n°435) : carte postale représentant les édifices de la rue Neuve avant leur destruction

Phot. Tabet Sylvie  
IVR53\_20245610243NUCA





Rue du Petit Port : maison  
en pan de bois disparue (à  
gauche), avec étages en  
encorbellement et pan de bois couvert  
Dess. Alexandre Soldé  
IVR53\_20255610037A0

## Dossiers liés

### Dossiers de synthèse :

Architecture urbaine en pan de bois d'Auray (IA56132445) Bretagne, Morbihan, Auray, 4, 6, 7 rue des Moineaux, 3, 4, 6, 22 rue Neuve, 11 4, 5, 6, 10, 11, 13-15, 16, 21-23, 27, 51 rue du Petit Port, 1, 3-5, 6, 7-9 rue Saint-René, 16 rue Saint-Sauveur, 19-21 place Saint-Sauveur, 21 rue du Docteur Alexandre Jardin, 1, 6 rue Barré, 1, 3-5, 11, 13, 36, 48 rue du Belzic, 6, 16-18, 42-44, 48, 56-58 rue du Château, 3 rue des Fèves, 3 rue du Jeu de Paume, 11 rue de Kériolet, 13-15 rue du Lait, 26-28 rue Philippe Vannier, 1-5, 28 place de la République, 7 place aux Roues, 2 venelle de Trévégat

### Oeuvre(s) contenue(s) :

Auteur(s) du dossier : Hugo Fève, Fanny Gosselin

Copyright(s) : (c) Ville d'Auray ; (c) Région Bretagne



Place de la République, Rue du Lait : aquarelle de Jean Henri Chouppe représentant la Place de la République et ses maisons en pan de bois aujourd'hui disparues dans la seconde moitié du 19<sup>e</sup> siècle.

IVR53\_20245610526P

Auteur de l'illustration : Jean Henri Chouppe

Date de prise de vue : 1857-1890

(c) Musée des Beaux-Arts d'Orléans

reproduction interdite



Place de la République : Vue latérale des anciennes halles. Indication manuscrite : "stupidement détruite en 1905".

IVR53\_20245610596NUC

Auteur de l'illustration : Auteur inconnu

Date de prise de vue : Début 20e siècle

(c) Archives départementales d'Ille-et-Vilaine

reproduction soumise à autorisation du titulaire des droits d'exploitation





Place de la République, rue du Lait : les halles d'Auray. La maison en pan de bois est visible en arrière-plan.

IVR53\_20245610509P

Auteur de l'illustration : Ville d'Auray

Date de prise de vue : avant 1905

(c) Ville d'Auray

reproduction interdite



Place de la République, Rue du Lait : marché d'Auray sur la place de la République. La maison en pan de bois est visible en arrière-plan.

IVR53\_20245610505NUC

Auteur de l'illustration : Ville d'Auray

(c) Ville d'Auray

reproduction soumise à autorisation du titulaire des droits d'exploitation



54 place de la République : maison en pan de bois avec encorbellement visible en arrière plan.

IVR53\_20245610504NUC

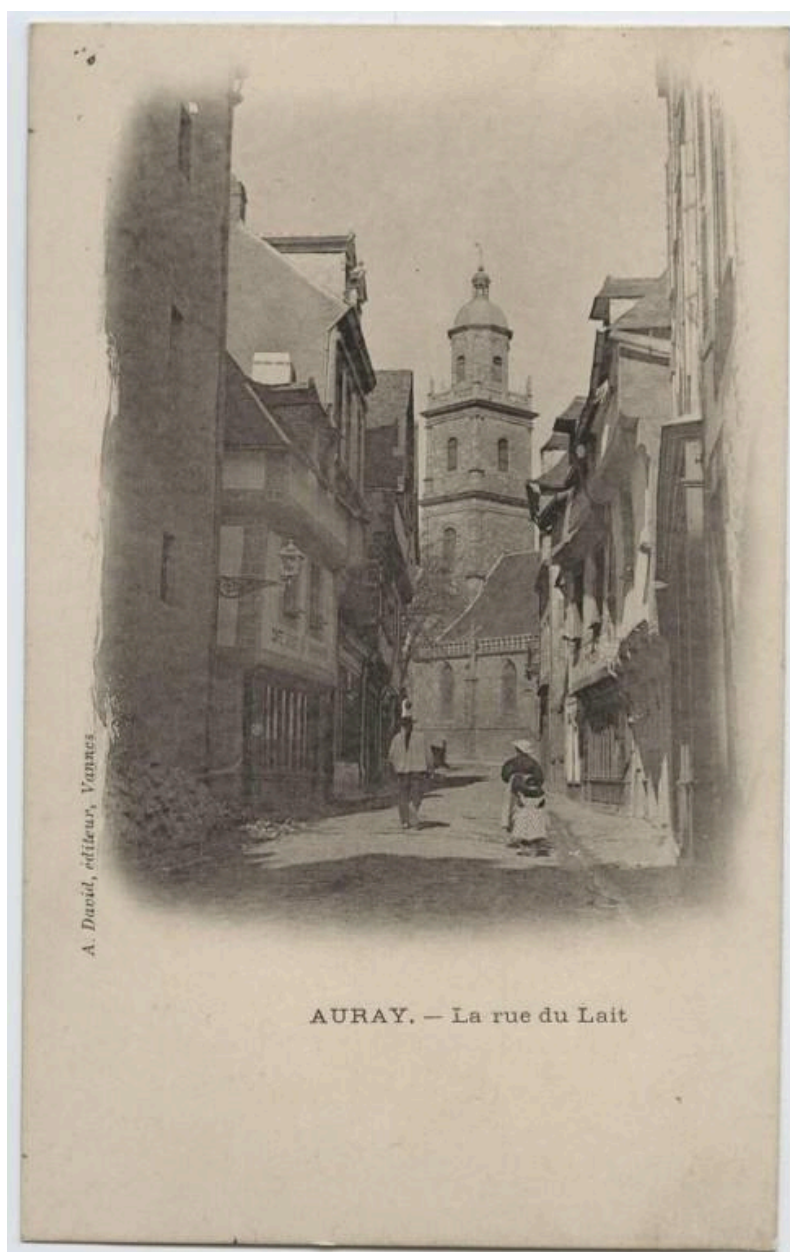
Auteur de l'illustration : Ville d'Auray

Date de prise de vue : 1904-1905

(c) Ville d'Auray

reproduction soumise à autorisation du titulaire des droits d'exploitation





Rue du Lait : passants en costume dans la rue du Lait qui débouche sur la place de l'église.

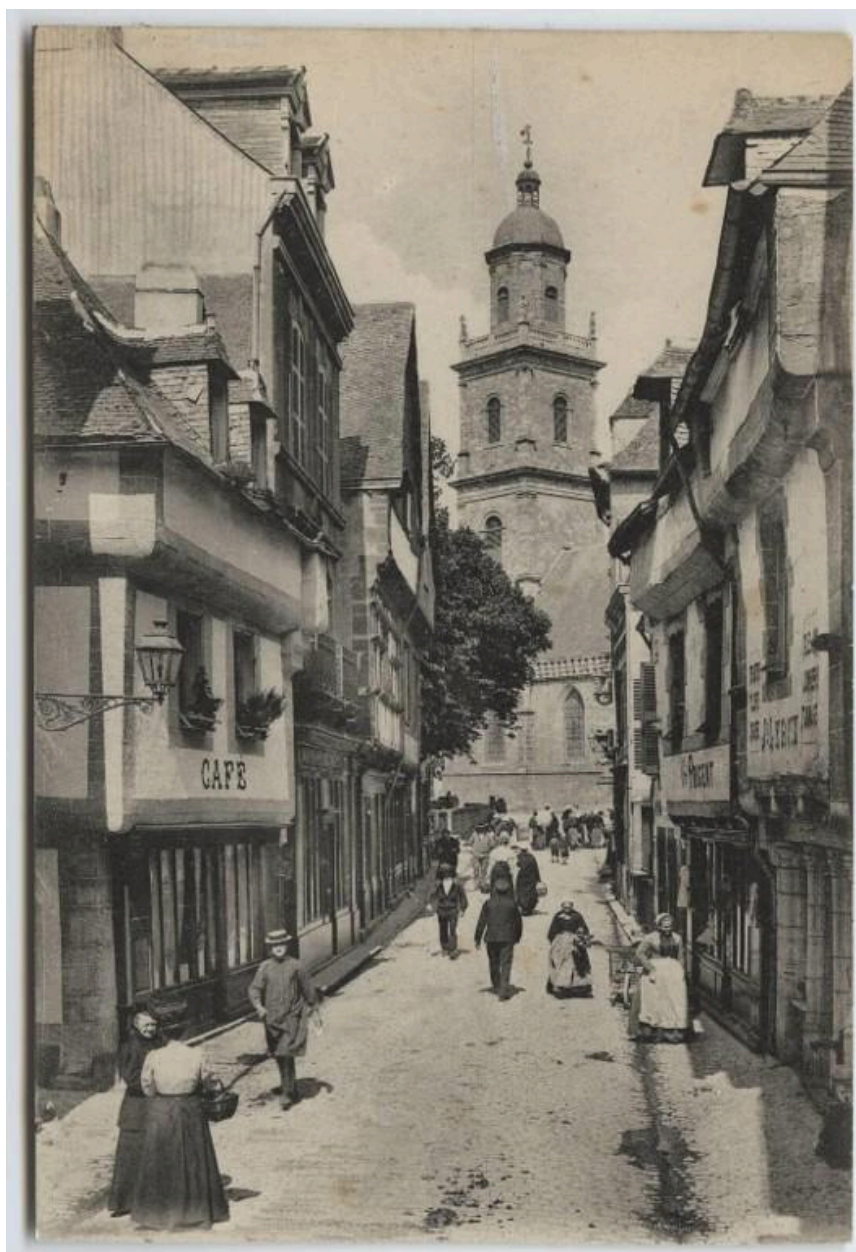
IVR53\_20245610592NUC

Auteur de l'illustration : Auteur inconnu

Date de prise de vue : 1er quart du 20e siècle

(c) Archives départementales d'Ille-et-Vilaine

reproduction soumise à autorisation du titulaire des droits d'exploitation



Rue du Lait : passants dont certains en costume dans la rue du Lait qui débouche sur la place de l'église.

IVR53\_20245610597NUC

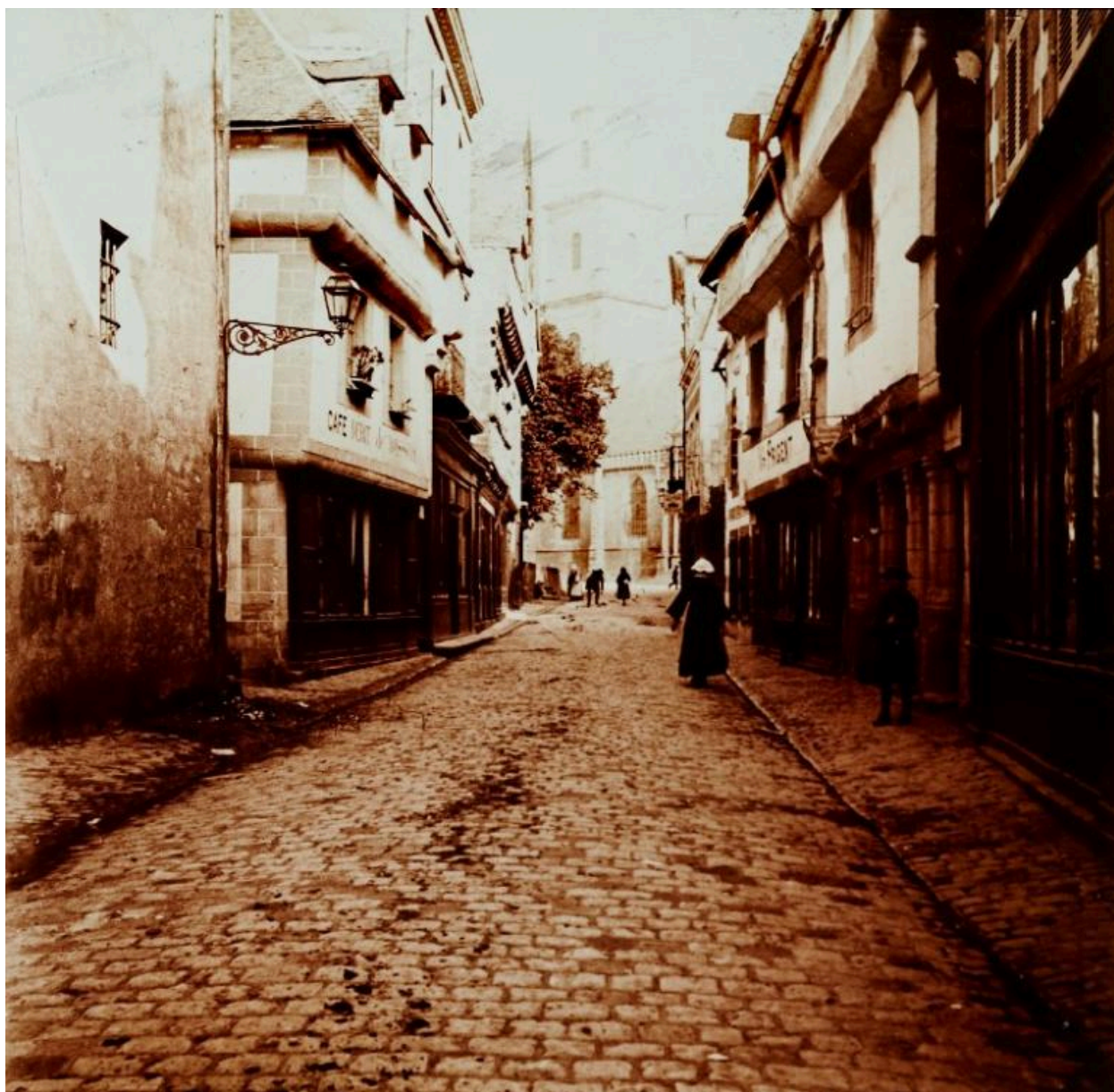
Auteur de l'illustration : Auteur inconnu

Date de prise de vue : Début 20e siècle

(c) Archives départementales d'Ille-et-Vilaine

reproduction soumise à autorisation du titulaire des droits d'exploitation





Rue du Lait : reproduction collection privée plaque de verre (1916 à 1936)

Référence du document reproduit :

- Reproduction réalisée en 2013 à partir d'une collection privée plaque de verre (1916 à 1936)

IVR53\_20135600012NUCA

Auteur de l'illustration : Bernard Bègne

Date de prise de vue : 1916-1936

(c) Région Bretagne

reproduction soumise à autorisation du titulaire des droits d'exploitation





Rue du Lait : maisons en pan de bois dans les années 1920.

IVR53\_20245610492NUC

Auteur de l'illustration : Ville d'Auray

Date de prise de vue : vers 1920

(c) Ville d'Auray

reproduction soumise à autorisation du titulaire des droits d'exploitation



Façade d'une maison à encorbellement et à pans de bois ; des charettes se trouvent sur le côté de la rue.

IVR53\_20245610595NUC

Auteur de l'illustration : Artaud et Nozais (Nantes)

Date de prise de vue : Début 20e siècle

(c) Archives départementales d'Ille-et-Vilaine

reproduction soumise à autorisation du titulaire des droits d'exploitation



5 rue du Belzic : vieille maison rue du Belzic

Référence du document reproduit :

- Carte postale ancienne.  
Collection Ségard

IVR53\_19785601262X

Auteur de l'illustration (reproduction) : Auteur inconnu

Date de prise de vue : 1978

(c) Inventaire général

reproduction soumise à autorisation du titulaire des droits d'exploitation





5 rue du Jeu de Paume (cad. 1831, n°) : maison en pan de bois aujourd'hui disparue.

IVR53\_20245610493P

Auteur de l'illustration : Ville d'Auray

(c) Ville d'Auray

reproduction soumise à autorisation du titulaire des droits d'exploitation



11 rue de Kériolet : cour de la maison en pan de bois fortement dégradée

IVR53\_20245610537P

Auteur de l'illustration : Ville d'Auray

Date de prise de vue : 20e siècle

(c) Ville d'Auray

reproduction soumise à autorisation du titulaire des droits d'exploitation



11 rue de Kériolet : cour de la maison avec détail des murs en maçonnerie

IVR53\_20245610538P

Auteur de l'illustration : Ville d'Auray

Date de prise de vue : 20e siècle

(c) Ville d'Auray

reproduction soumise à autorisation du titulaire des droits d'exploitation





La rue Barré. La maison en pan de bois disparue se trouve à gauche, avec une façade couverte d'un crêpi

IVR53\_20255610042NUC

Auteur de l'illustration : Auteur inconnu (phototype/graphique)

Le Carton Voyageur

reproduction soumise à autorisation du titulaire des droits d'exploitation



15 place aux Roues : façade en pan de bois avant destruction.

IVR53\_20245610510NUC

Auteur de l'illustration : Ville d'Auray

(c) Ville d'Auray

reproduction soumise à autorisation du titulaire des droits d'exploitation





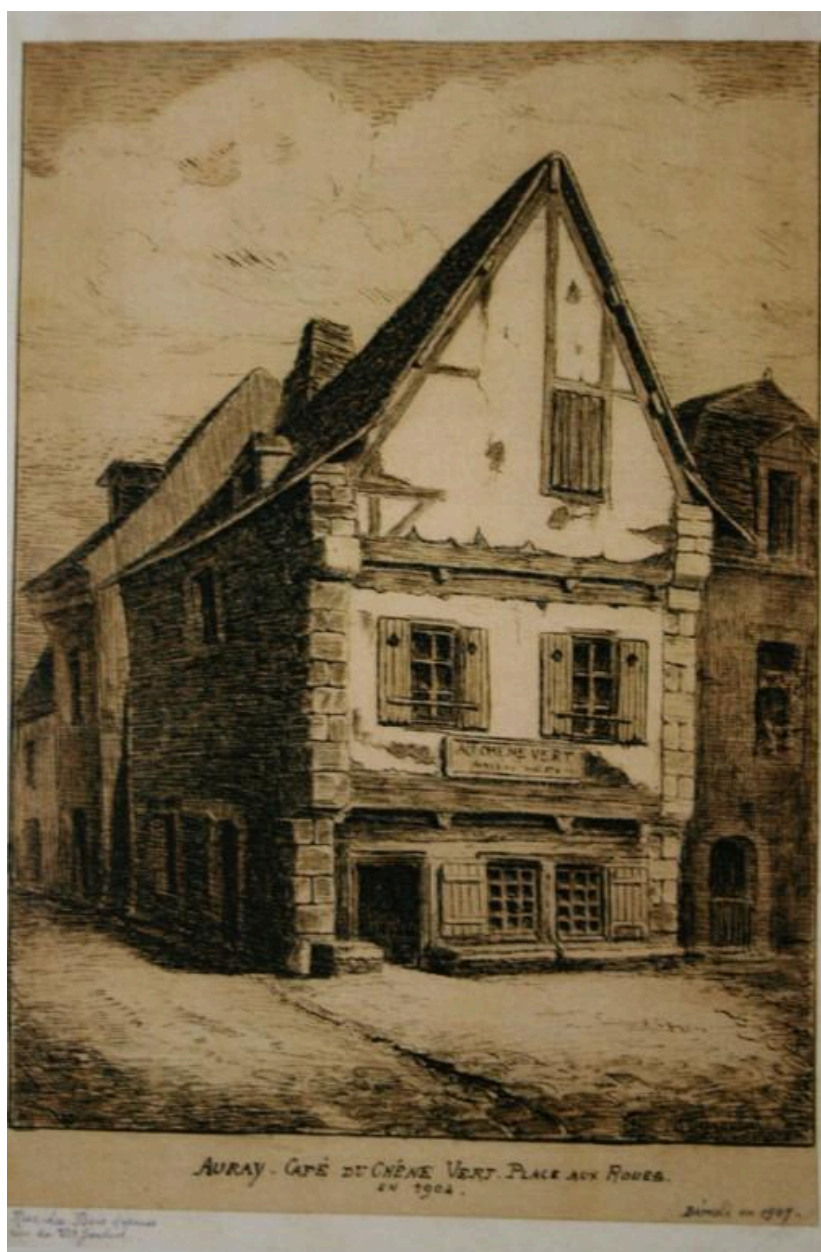
15 place aux Roues : façade en pan de bois avec encorbellement avant destruction.

IVR53\_20245610511NUC

Auteur de l'illustration : Ville d'Auray

(c) Ville d'Auray

reproduction soumise à autorisation du titulaire des droits d'exploitation



15 place aux Roues : façade à pignon sur rue en mauvais état, avant sa destruction

IVR53\_20245610744NUC

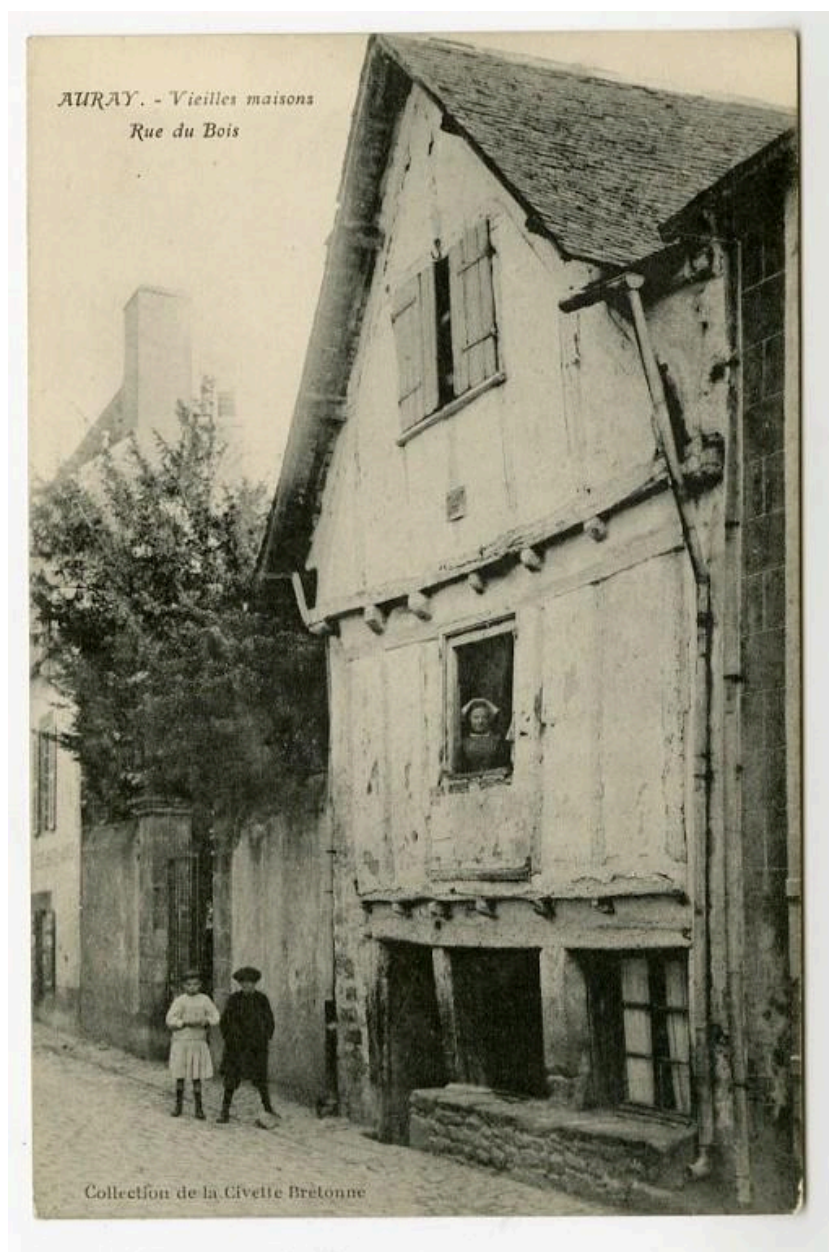
Auteur de l'illustration : Gaston Demoulin

Date de prise de vue : 1904

(c) Ville d'Auray

reproduction soumise à autorisation du titulaire des droits d'exploitation





Rue du Docteur Alexandre Jardin : façade en pan de bois avec rez-de-chaussée en maçonnerie et étages en encorbellement

IVR53\_20255610035NUC

Auteur de l'illustration (reproduction) : Auteur inconnu

(c) Ville d'Auray

reproduction soumise à autorisation du titulaire des droits d'exploitation



10 rue du Château : l'entrée de la rue du Château

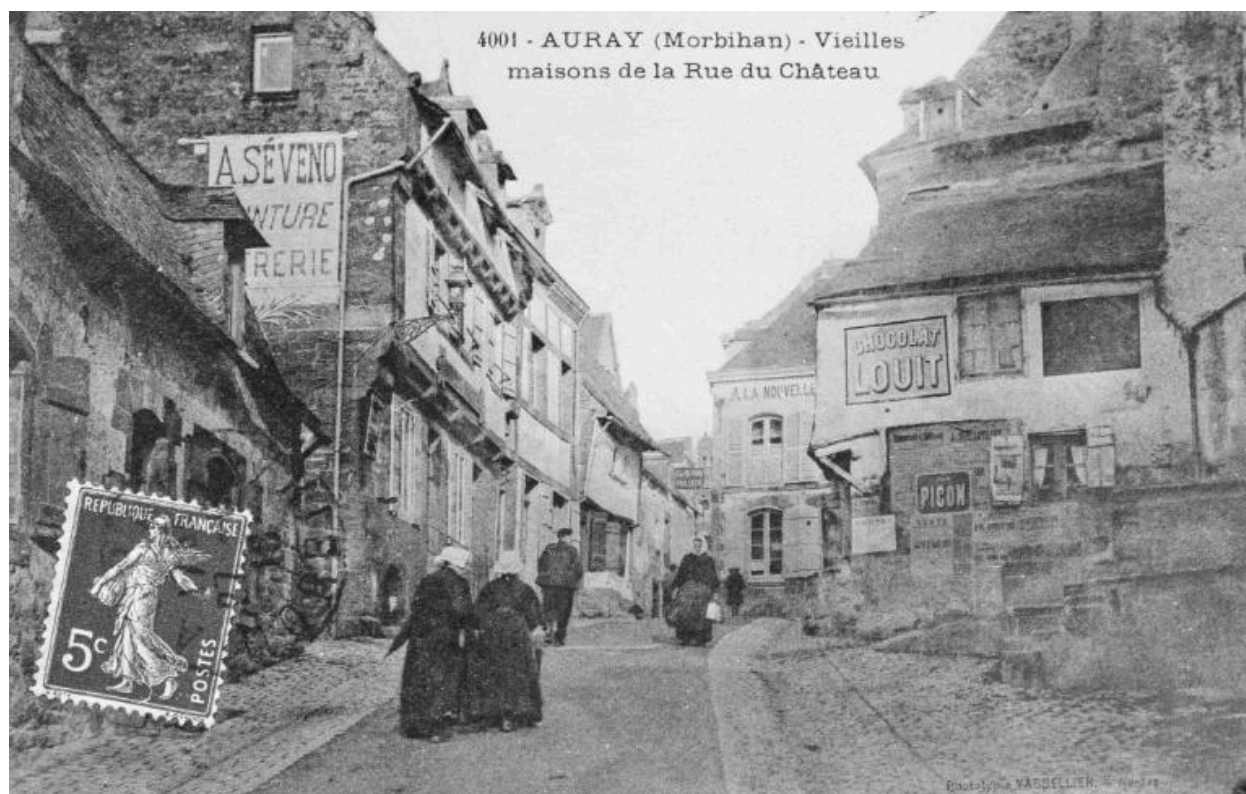
IVR53\_20245610606NUC

Auteur de l'illustration : Auteur inconnu

Date de prise de vue : 1907

(c) Archives départementales d'Ille-et-Vilaine

reproduction soumise à autorisation du titulaire des droits d'exploitation



10 rue du Château : vieilles maisons de la rue du Château

Référence du document reproduit :

- Carte postale ancienne.  
Collection Kampmann

IVR53\_19785601280X

Auteur de l'illustration (reproduction) : Auteur inconnu

Auteur du document reproduit : Vasselier

Date de prise de vue : 1978

(c) Inventaire général

reproduction soumise à autorisation du titulaire des droits d'exploitation





10 rue du Château : façade en pan de bois avec premier étage en encorbellement et étage sous combles.

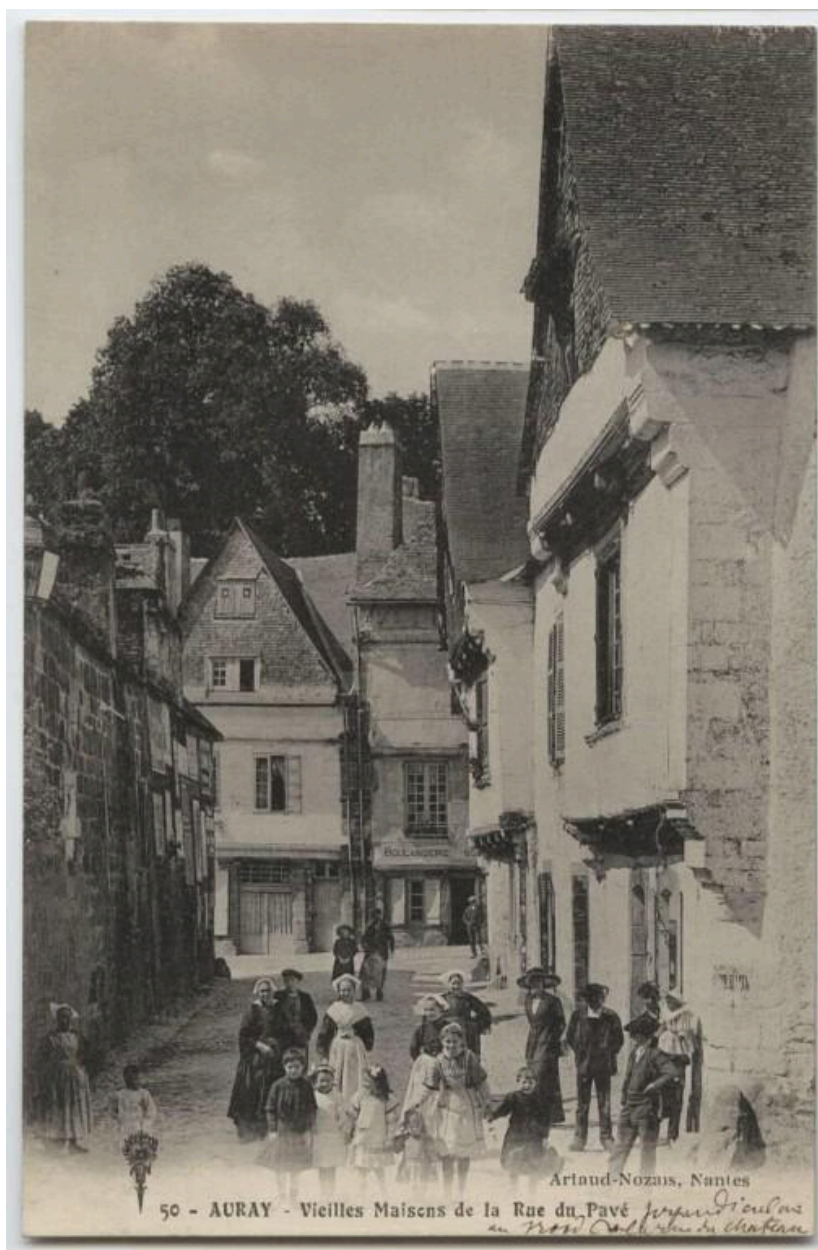
IVR53\_20255610036NUCA

Auteur de l'illustration : Gaston Demoulin

Date de prise de vue : 1933

(c) Ville d'Auray

reproduction soumise à autorisation du titulaire des droits d'exploitation



54 rue du Château : groupe d'habitants dans la rue du Pavé

IVR53\_20245610604NUC

Auteur de l'illustration : Auteur inconnu

Date de prise de vue : Début 20e siècle

(c) Archives départementales d'Ille-et-Vilaine

reproduction soumise à autorisation du titulaire des droits d'exploitation



54-56 rue du Château : "Hôtel des Trois Rois, état en 1925"

IVR53\_20245610747NUC

Auteur de l'illustration : Gaston Demoulin

Date de prise de vue : 1925

(c) Ville d'Auray

reproduction soumise à autorisation du titulaire des droits d'exploitation





54 rue du Château : dessin de Gaston Demoulin représentant l'Hôtel des Trois Rois avant son incendie en 1925.

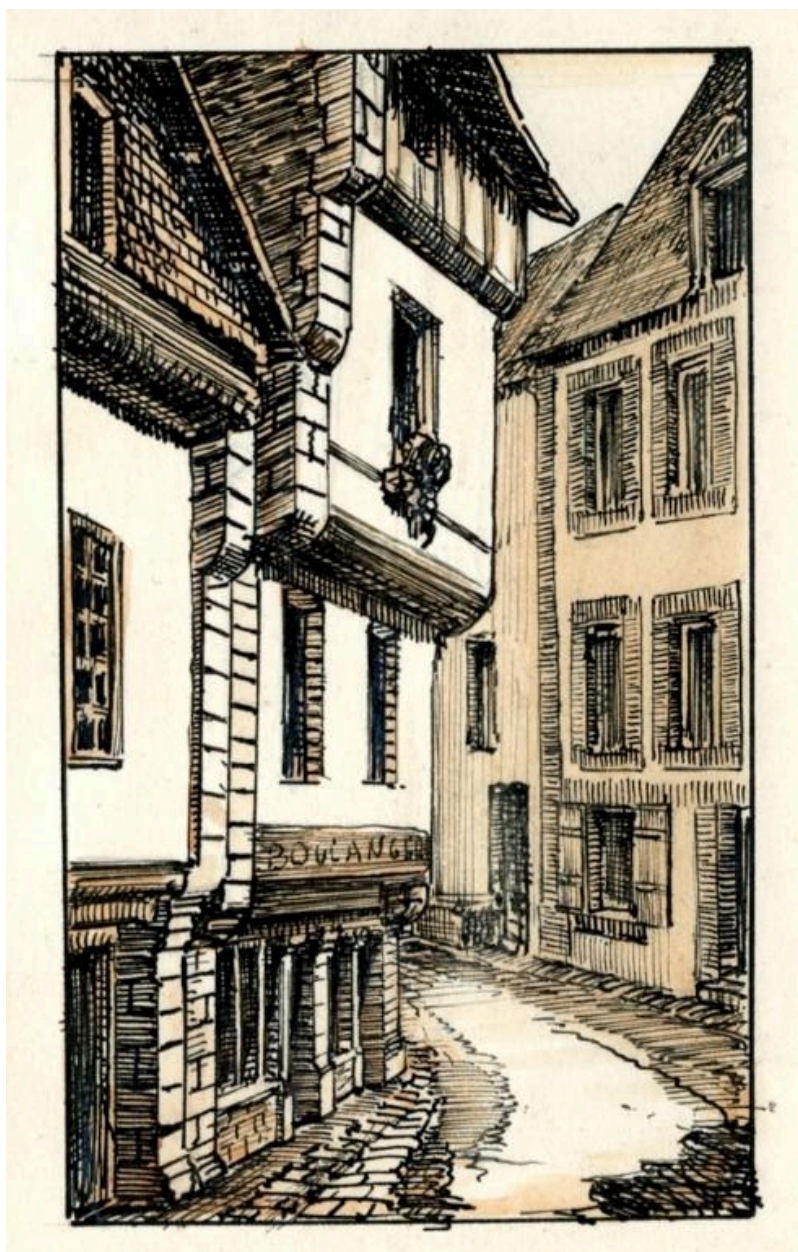
IVR53\_20245610488NUC

Auteur de l'illustration : Gaston Demoulin

Date de prise de vue : avant 1925

(c) Ville d'Auray

reproduction soumise à autorisation du titulaire des droits d'exploitation



54 rue du Château : dessin de Gaston Demoulin représentant la maison en pan de bois proche de l'Hôtel des Trois Rois.

IVR53\_20245610487NUC

Auteur de l'illustration : Gaston Demoulin

Date de prise de vue : avant 1925

(c) Ville d'Auray

reproduction soumise à autorisation du titulaire des droits d'exploitation



54 rue du Château : vestige de l'entrée de la cour en maçonnerie

IVR53\_19815605104Z

Auteur de l'illustration : Auteur inconnu

Date de prise de vue : 1981

(c) Inventaire général

reproduction soumise à autorisation du titulaire des droits d'exploitation





54 rue du Château : détail des restes d'une ancienne cheminée

IVR53\_19815605156Z

Auteur de l'illustration : Auteur inconnu

Date de prise de vue : 1981

(c) Inventaire général

reproduction soumise à autorisation du titulaire des droits d'exploitation



54 rue du Château : vestiges de la cour intérieure.

IVR53\_19785600633X

Auteur de l'illustration : François Dagorn

Date de prise de vue : 1978

(c) Inventaire général

reproduction soumise à autorisation du titulaire des droits d'exploitation



54 rue du Château : mur gouttereau restant.

IVR53\_19785600624X

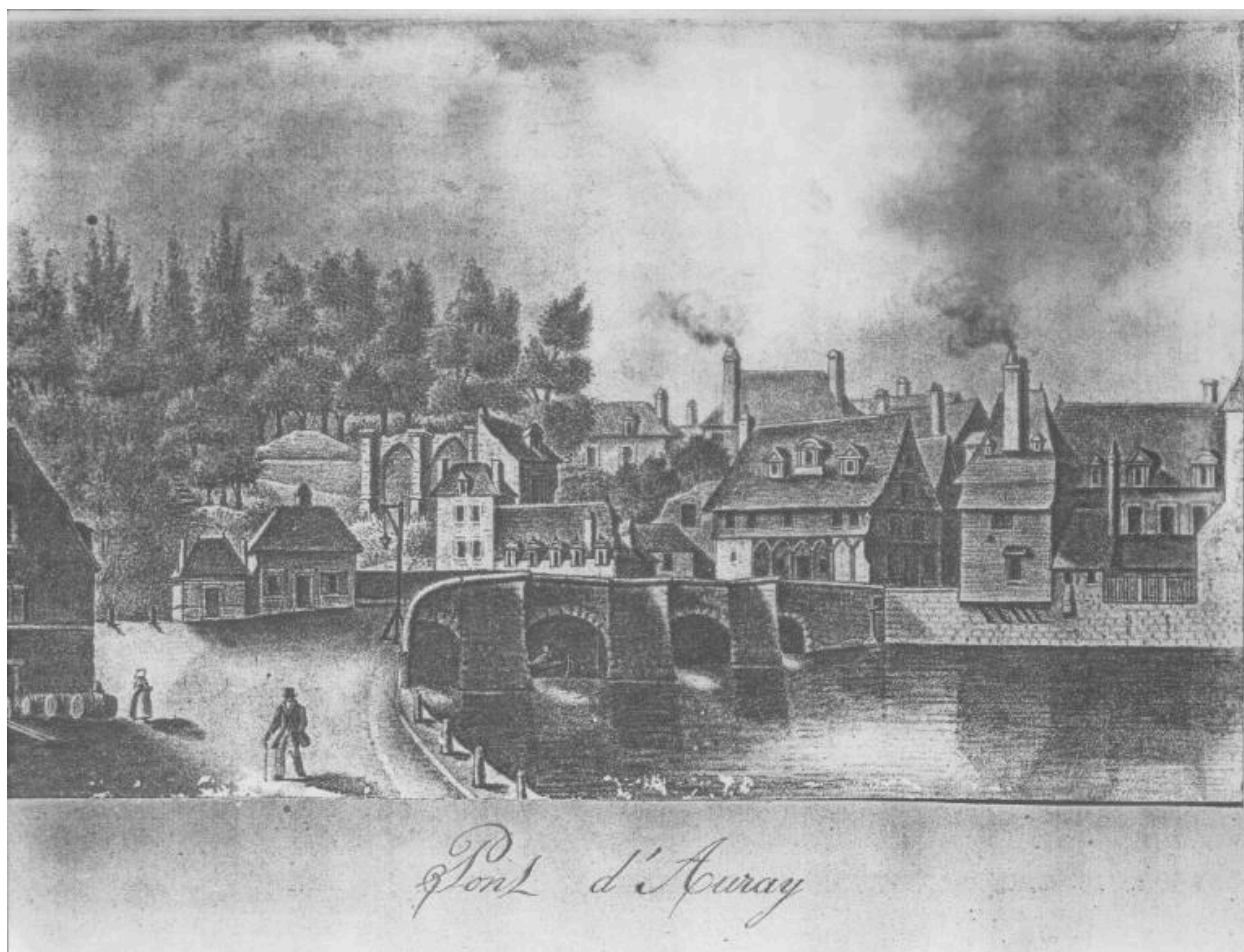
Auteur de l'illustration : François Dagorn

Date de prise de vue : 1978

(c) Inventaire général

reproduction soumise à autorisation du titulaire des droits d'exploitation





Représentation graphique du Pont de Saint-Goustan et des édifices alentours. Une imposante maison en pan de bois aujourd'hui disparue est représentée à l'entrée nord du pont.

IVR53\_20245610578NUC

Auteur de l'illustration (reproduction) : Auteur inconnu

(c) Ville d'Auray

reproduction soumise à autorisation du titulaire des droits d'exploitation



Square Castelbar, 54 rue du Château : maison construite sur pilotis et maisons en pan de bois en arrière-plan. Celle située le plus à l'est a été détruite par un incendie en 1925.

IVR53\_20245610521NUC

Auteur de l'illustration : Ville d'Auray

Date de prise de vue : 1900-1916

(c) Ville d'Auray

reproduction soumise à autorisation du titulaire des droits d'exploitation



Square Castelbar : dessin de Gaston Demoulin de la "maison du bout du pont" depuis le Quai Neuf.

IVR53\_20245610523NUC

Auteur de l'illustration : Ville d'Auray

(c) Ville d'Auray

reproduction soumise à autorisation du titulaire des droits d'exploitation





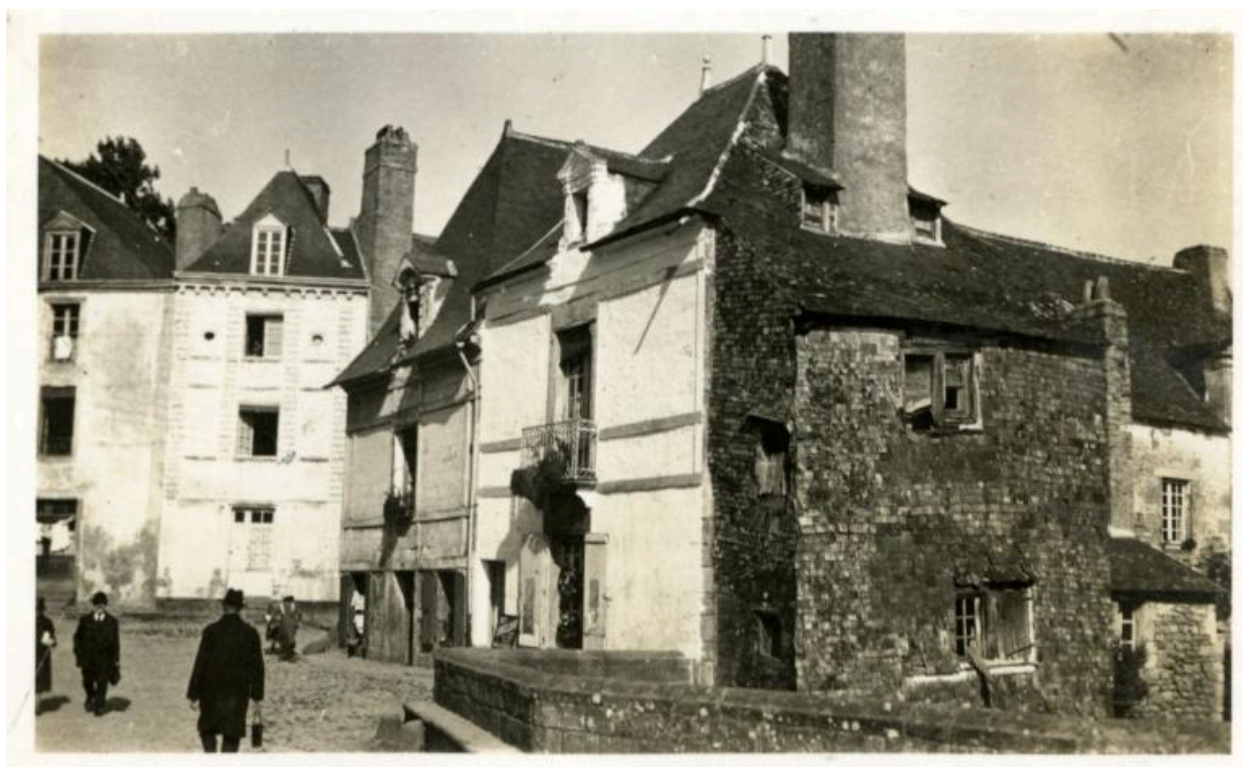
Square Castelbar : maison construite sur pilotis et détruite en 1932.

IVR53\_20245610514NUC

Auteur de l'illustration : Ville d'Auray

(c) Ville d'Auray

reproduction soumise à autorisation du titulaire des droits d'exploitation



Square Castelbar : maison construite sur pilotis et détruite en 1922. La troisième maison (de gauche à droite) abrita la Marquise de Sévigné lors de son passage à Auray.

IVR53\_20245610525NUC

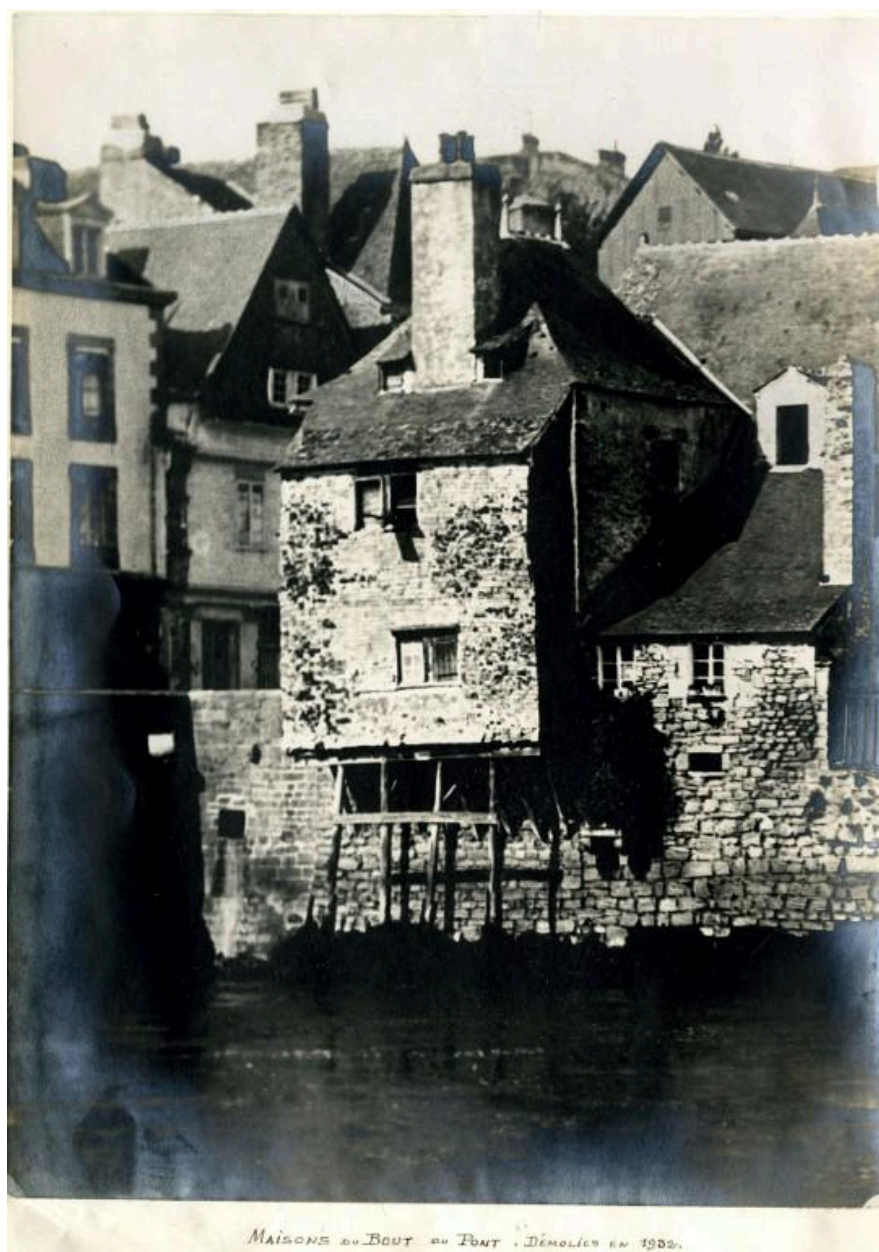
Auteur de l'illustration : Gaston Demoulin

Date de prise de vue : 1er quart 20e siècle

(c) Ville d'Auray

reproduction soumise à autorisation du titulaire des droits d'exploitation





Square Castelbar : maison "du bout du pont" construite sur pilotis et détruite en 1932.

IVR53\_20245610524NUC

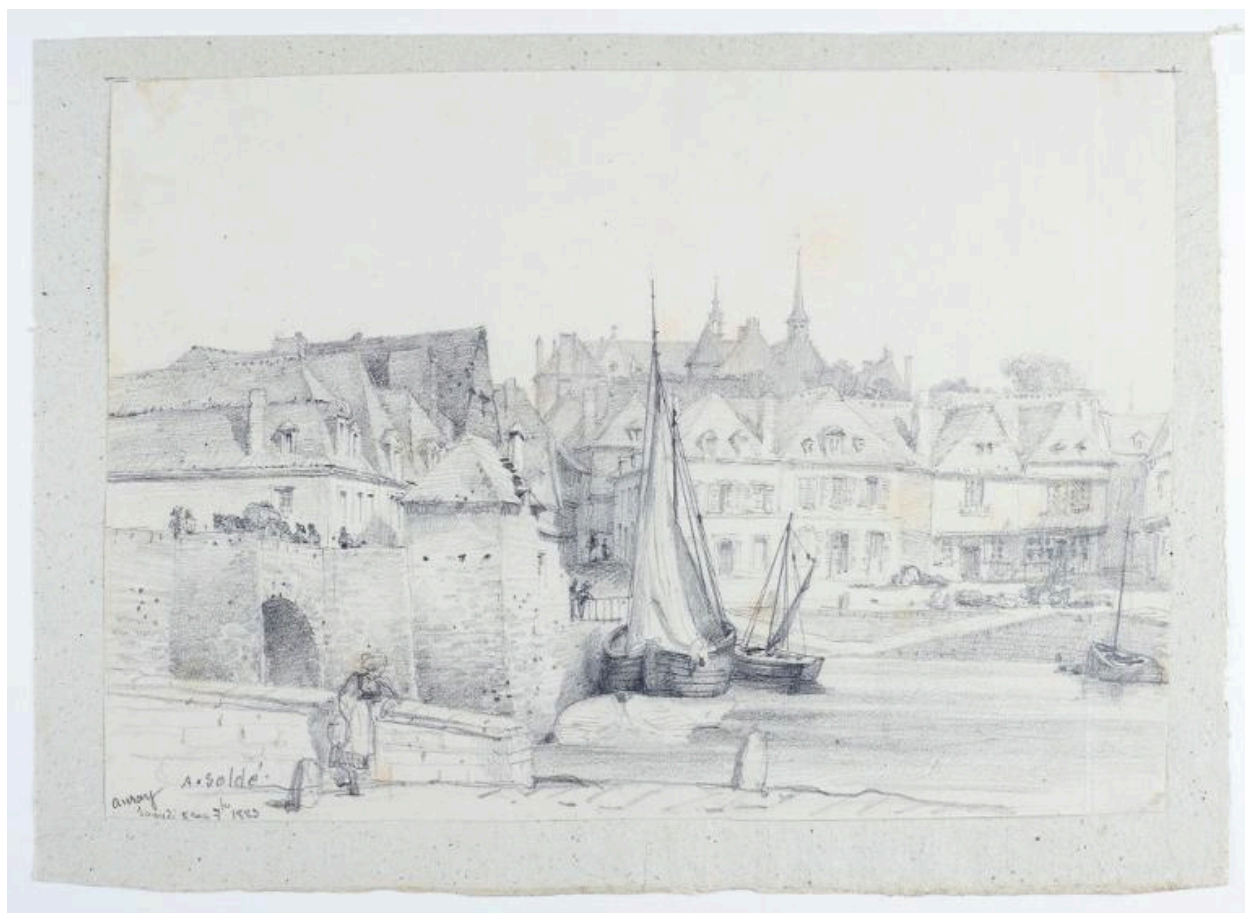
Auteur de l'illustration : Gaston Demoulin

Date de prise de vue : 1932

(c) Ville d'Auray

reproduction soumise à autorisation du titulaire des droits d'exploitation





Place Saint-Sauveur : vue animée du port d'Auray. On aperçoit la maison en pan de bois aujourd'hui détruite en arrière-plan.

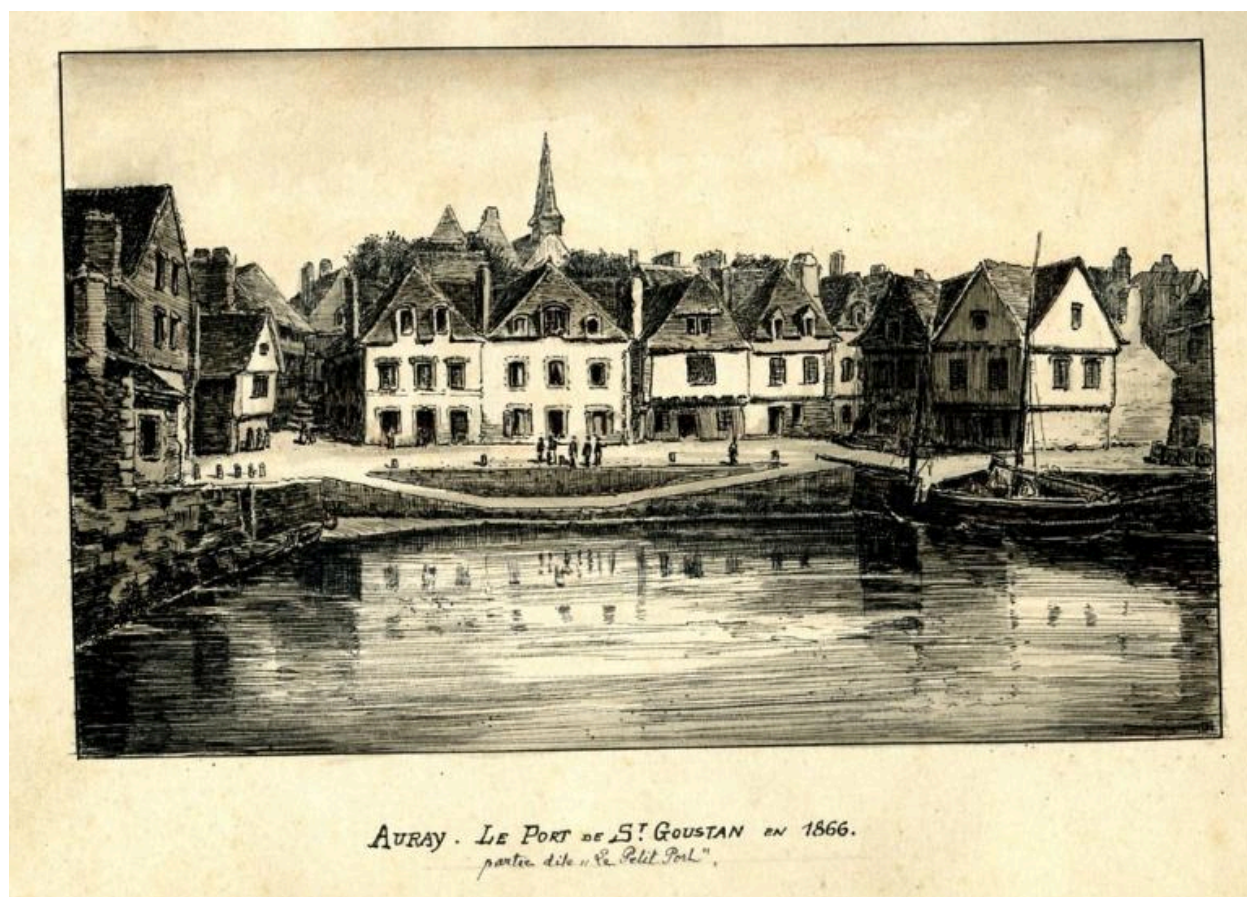
IVR53\_20255610038A0

Auteur de l'illustration : Alexandre Soldé

Date de prise de vue : 8 septembre 1883

(c) Musée de Bretagne

reproduction soumise à autorisation du titulaire des droits d'exploitation



15 place Saint-Sauveur : dessin de la Place Saint-Sauveur en 1866 avec représentations des maisons en pan de bois disparues et existantes

IVR53\_20245610512P

Auteur de l'illustration : Gaston Demoulin

Date de prise de vue : 1ère moitié du 20e siècle

(c) Ville d'Auray

reproduction soumise à autorisation du titulaire des droits d'exploitation



15 Place Saint-Sauveur : rez-de-chaussée commercial et enseigne peinte au premier étage

IVR53\_20255610039NUC

Auteur de l'illustration (reproduction) : Auteur inconnu

Date de prise de vue : 1890-1898

(c) Ville d'Auray

reproduction soumise à autorisation du titulaire des droits d'exploitation





15 Place Saint-Sauveur : essentage d'ardoises de l'étage sous combles, avant destruction de l'édifice

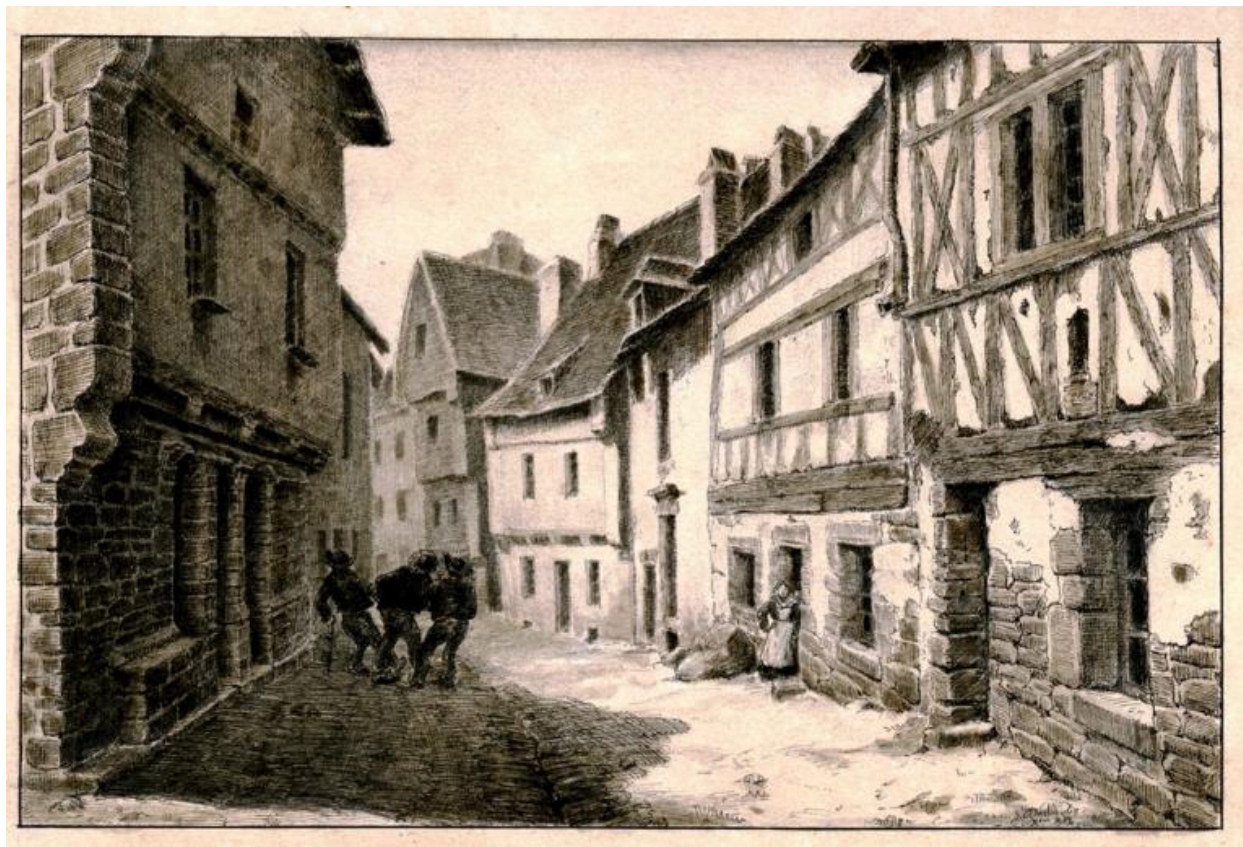
IVR53\_20245610743NUC

Auteur de l'illustration : Gaston Demoulin

Date de prise de vue : Ca. 1920

(c) Ville d'Auray

reproduction soumise à autorisation du titulaire des droits d'exploitation



La rue Neuve dans la première moitié du 20e siècle.

IVR53\_20245610502NUC

Auteur de l'illustration : Ville d'Auray

(c) Ville d'Auray

reproduction soumise à autorisation du titulaire des droits d'exploitation





Rue Neuve : la rue Neuve dans la première moitié du 20e siècle.

IVR53\_20245610501P

Auteur de l'illustration : Raphaël Binet

Date de prise de vue : avant 1950

(c) Musée des Beaux-Arts de Rennes

reproduction soumise à autorisation du titulaire des droits d'exploitation





1 rue Neuve : maison en pan de bois aujourd'hui disparue.

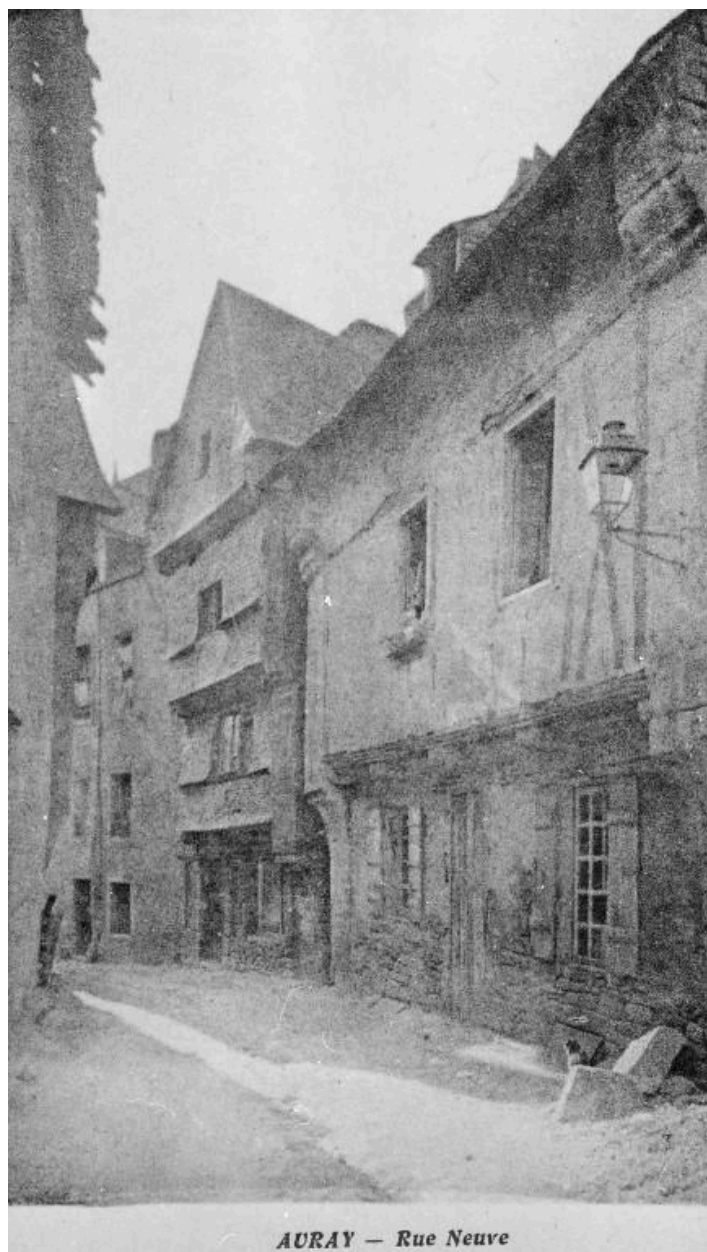
IVR53\_20245610500X

Auteur de l'illustration : Ville d'Auray

Date de prise de vue : 1950

(c) Ville d'Auray

reproduction soumise à autorisation du titulaire des droits d'exploitation



1-3 Rue Neuve (cad. 1831, n°420 et 432) : maisons en pan de bois au début du 20ème siècle.

Référence du document reproduit :

- Carte postale ancienne.

IVR53\_19785601267X

Auteur de l'illustration (reproduction) : Auteur inconnu

Date de prise de vue : 1978

(c) Inventaire général

reproduction soumise à autorisation du titulaire des droits d'exploitation



1-3 rue Neuve (cad. 1975 AL 156, 158, 160, 161) : vieilles maisons démolies.

Référence du document reproduit :

- Carte postale ancienne.  
Collection Kampmann

IVR53\_19785601278X

Auteur de l'illustration (reproduction) : Auteur inconnu

Auteur du document reproduit : L.L.

Date de prise de vue : 1978

(c) Inventaire général

reproduction soumise à autorisation du titulaire des droits d'exploitation





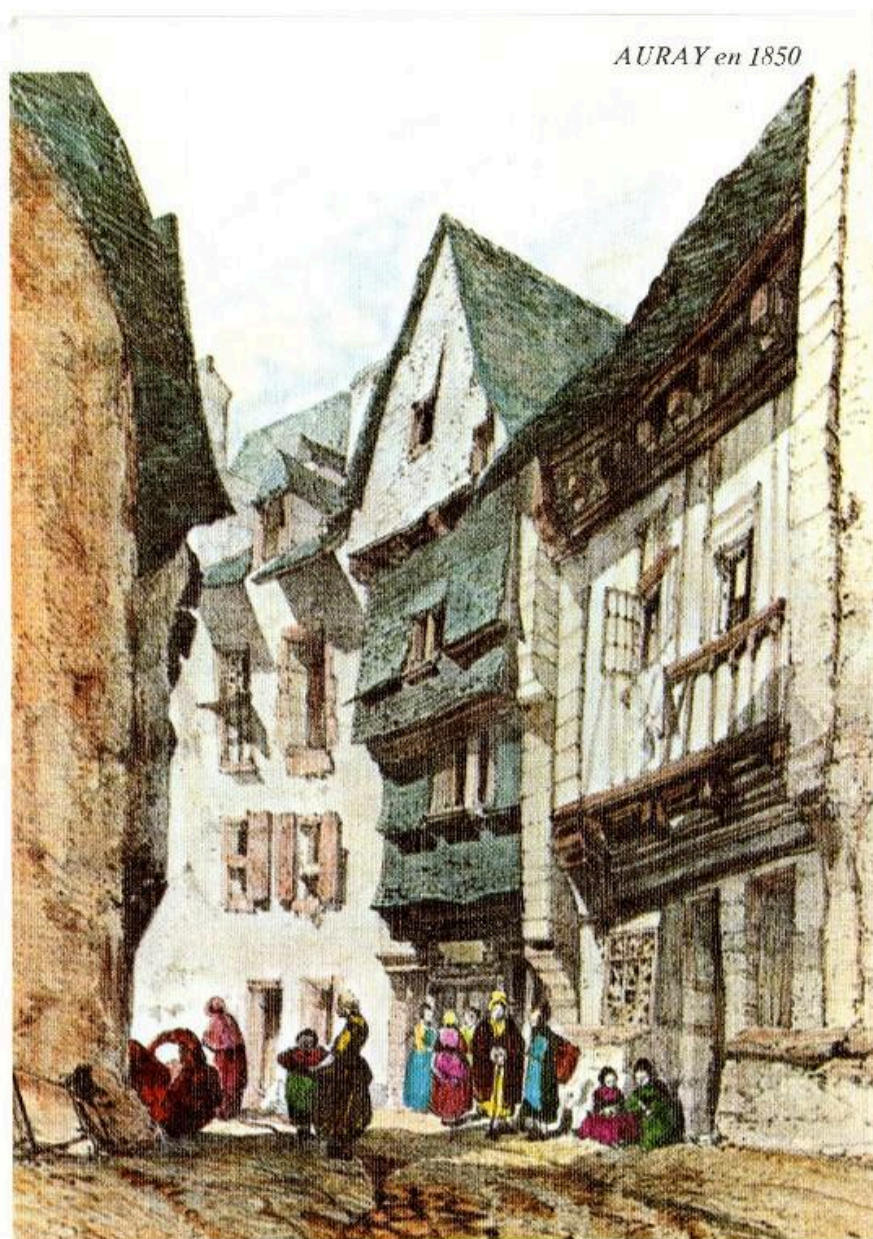
1-3 rue Neuve : maison en pan de bois aujourd'hui disparue.

IVR53\_20245610498P

Auteur de l'illustration : Ville d'Auray

(c) Ville d'Auray

reproduction soumise à autorisation du titulaire des droits d'exploitation



1-3 rue Neuve : représentation de la rue Neuve vers 1850.

IVR53\_20245610499P

Auteur de l'illustration : Ville d'Auray

(c) Ville d'Auray

reproduction soumise à autorisation du titulaire des droits d'exploitation



1-5 rue Neuve : vieilles maisons, Rue Neuve. Carte postale LL, AURAY.

Référence du document reproduit :

- Carte postale ancienne.

IVR53\_19785601241X

Auteur de l'illustration (reproduction) : Auteur inconnu

(c) Inventaire général

reproduction soumise à autorisation du titulaire des droits d'exploitation





3 rue Neuve : façade en pan de bois avec essentage d'ardoises avant sa destruction

IVR53\_20245610494X

Auteur de l'illustration : Ville d'Auray

(c) Ville d'Auray

reproduction soumise à autorisation du titulaire des droits d'exploitation



3 rue Neuve : façade en pan de bois avec essentage d'ardoises avant sa destruction

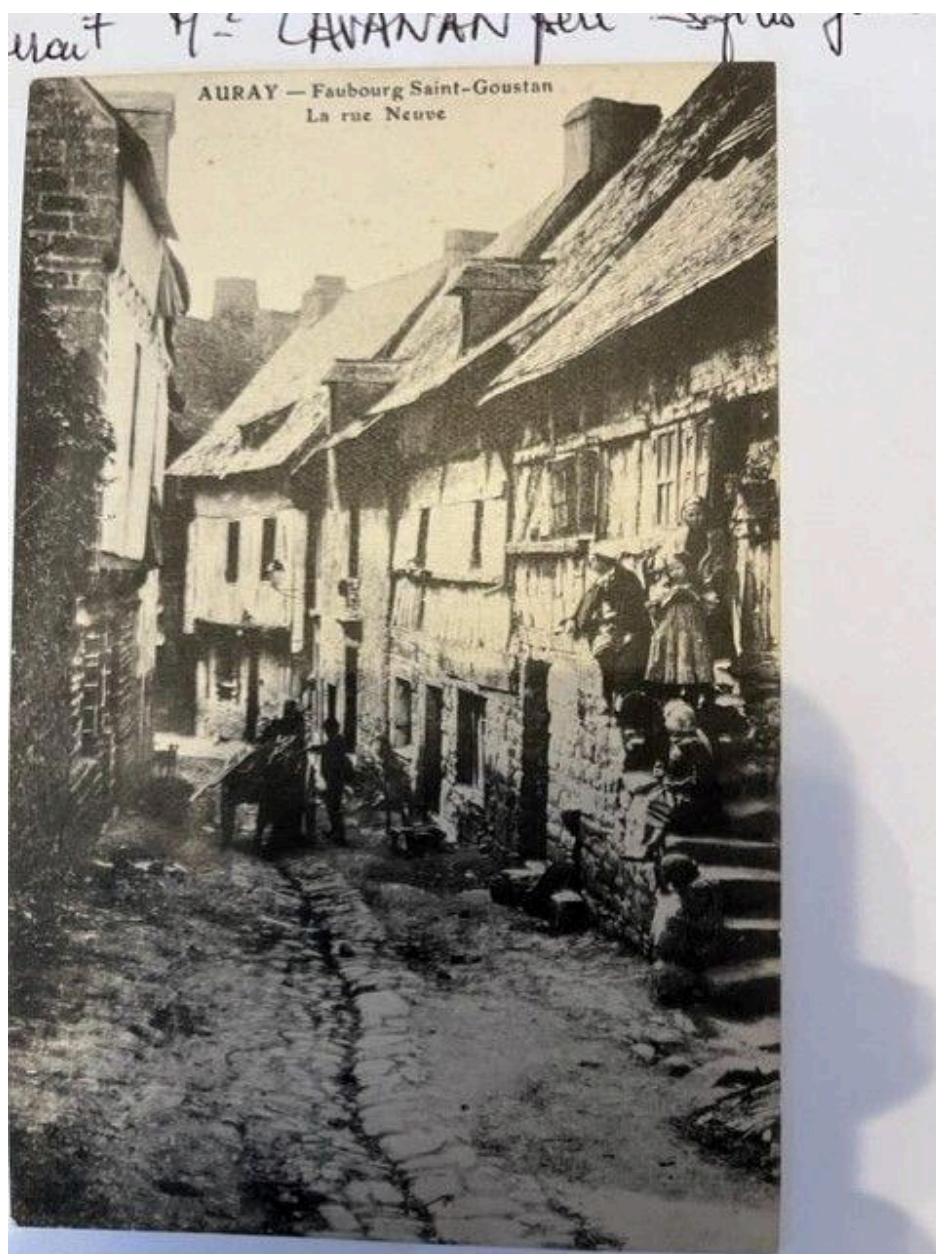
IVR53\_20245610495X

Auteur de l'illustration : Ville d'Auray

(c) Ville d'Auray

reproduction soumise à autorisation du titulaire des droits d'exploitation





3 Rue Neuve (cadastre 1831, n°435) : carte postale représentant les édifices de la rue Neuve avant leur destruction

IVR53\_20245610243NUCA

Auteur de l'illustration : Tabet Sylvie

(c) Ville d'Auray

reproduction soumise à autorisation du titulaire des droits d'exploitation





Rue du Petit Port : maison en pan de bois disparue (à gauche), avec étages en encorbellement et pan de bois couvert

IVR53\_20255610037A0

Auteur de l'illustration : Alexandre Soldé

Date de prise de vue : 1889

(c) Musée de Bretagne

reproduction soumise à autorisation du titulaire des droits d'exploitation