

Bretagne, Finistère
Crozon
le Fret
quai du Fret

Embarcadère de Roche Noire, quai du Fret (Crozon)

Références du dossier

Numéro de dossier : IA29004087

Date de l'enquête initiale : 2006

Date(s) de rédaction : 2006

Cadre de l'étude : enquête thématique régionale Inventaire du patrimoine maritime de Crozon Roscanvel Camaret Clohars-Carnoët Larmor-Plage et Séné

Degré d'étude : étudié

Désignation

Dénomination : quai

Appellation : débarcadère de Roche Noire

Parties constituantes non étudiées : magasin de commerce, escalier

Compléments de localisation

Milieu d'implantation : en écart

Références cadastrales : . Domaine Public Maritime

Historique

En 1863, une cale et un terre-plein sont demandés par la mairie de Crozon pour faciliter l'accès des bateaux à vapeur desservant la rade et réalisé par l'entreprise Lucas. A marée haute, les voyageurs débarquent à la jetée du Fret construite en 1844 et le débarcadère de Roche Noire est utilisé à marée basse. L'accès reste cependant problématique et des opérations de prolongation et d'exhaussement, très rapidement jugés insuffisantes, sont menées après 1865. Des travaux sont alors entrepris uniquement après la destruction partielle du débarcadère lors de la tempête de 1879. En 1882, le débarcadère est ainsi de nouveau élevé et doté d'un escalier de débarquement par Louis Cornec. En 1928, il est une nouvelle fois allongé, puis à nouveau 4 ans plus tard (de 12,45 m). Dans le même temps, les travaux comprennent un nouvel exhaussement du débarcadère (8,5 m) et la construction d'une petite cale perpendiculaire (18 m de long sur 3 m de large). Face au développement des activités nautiques de plaisance au cours des années 1980, un terre-plein jouxtant le débarcadère est projeté. Il est réalisé en 1990 et fait office de parking à automobiles et à bateaux, tout en améliorant la circulation des cars.

Période(s) principale(s) : 3e quart 19e siècle, 4e quart 19e siècle

Période(s) secondaire(s) : 2e quart 20e siècle, 4e quart 20e siècle

Dates : 1863 (daté par source), 1882 (daté par travaux historiques)

Auteur(s) de l'oeuvre : Lucas (entrepreneur,), Louis Cornec (entrepreneur,)

Description

Le débarcadère de Roche Noire se présente aujourd'hui sous la forme d'une jetée d'environ 130 m de long et de 10 m de large, d'une petite cale au pied de l'hôtel de la Terrasse, d'un terre-plein de 1 920 m² et d'un escalier en béton situé à l'est de la jetée principale comprenant 20 marches. Enfin, des deux côtés du terre-plein se dressent deux locaux utilisés en saison comme billetteries pour des excursions en mer à destination de Brest et de la rade. Une balise signale le débarcadère à son extrémité.

Éléments descriptifs

Typologies et état de conservation

État de conservation : bon état

Statut, intérêt et protection

Statut de la propriété : propriété de la commune

Références documentaires

Périodiques

- CADIOU, Didier. **Les ports du Fret**. Crozon : Avel Gornog, 1996, n° 4. p. 30-39

Annexe 1

20082908348NUCB : Archives départementales du Finistère, 2 FI 42/50.

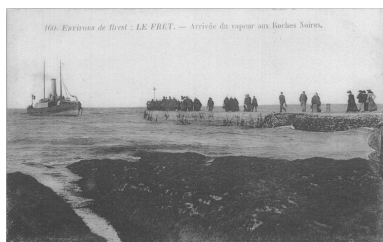
Données complémentaires

Données complémentaires architecture PATMAR

Données complémentaires architecture de l'enquête thématique régionale : le recensement du patrimoine maritime

REFC	CRO10
THPA	Transit terre/mer
DREC	moyennement cité
INGP	intérêt paysager et pittoresque
PING	Ce débarcadère est un élément structurant du front portuaire du Fret et de son histoire maritime, notamment du rôle central occupé par ce port pour l'activité de passage d'eau qui existe de manière continue entre la presqu'île de Crozon et Brest depuis le 19e siècle.
RECO	En fonction de l'évolution du trafic du port du Fret, des remaniements pourraient être apportés au débarcadère pour améliorer le transit, sachant qu'il faudrait des aménagements vraiment importants pour supprimer les difficultés d'accostage lors des marées basses de vives eaux. Il conviendrait dans ce cas de conserver la partie la plus ancienne du débarcadère, qui rappelle l'histoire maritime ancienne du Fret, et qui est reconnue comme élément important du patrimoine maritime culturel de l'écart par la population enquêtée. Plus généralement, le front portuaire du Fret est resté quasiment dans son état du début du 20e siècle. Il convient donc de conserver - ou de restaurer si besoin est - la cohérence fonctionnelle et paysagère de l'ensemble ; les différents éléments, dont le débarcadère, étant considérés comme faisant partie d'un tout à valoriser (valeur pédagogique).

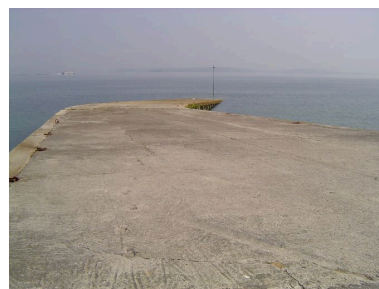
Illustrations



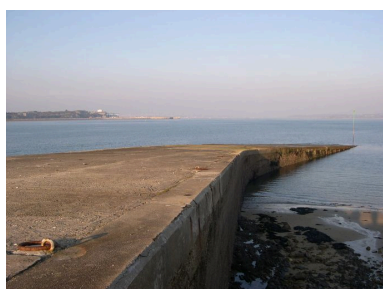
Carte postale : Arrivée du
vapeur aux Roches Noires
Phot. Archives
départementales du Finistère
IVR53_20082908348NUCB



Vue générale du
débarcadère de Roche-Noire
Phot. Françoise Péron
IVR53_20062908585NUCA



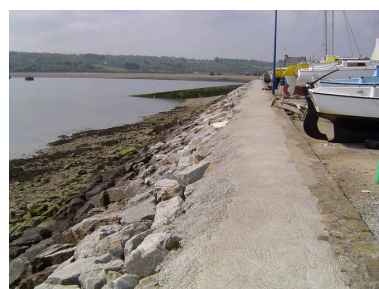
Extrémité du débarcadère
Phot. Clotilde Buhot
IVR53_20062908605NUCA



Le débarcadère de Roche-Noire
Phot. Alain Hénaff
IVR53_20062908513NUCA



Terre-plein de Roche-Noire
Phot. Clotilde Buhot
IVR53_20062908597NUCA



Digue du terre-plein de Roche-Noire
Phot. Clotilde Buhot
IVR53_20062908537NUCA



Cale de l'Hôtel de la Terrasse
Phot. Clotilde Buhot
IVR53_20062908520NUCA

Dossiers liés

Oeuvre(s) contenue(s) :

Oeuvre(s) en rapport :

Front portuaire du Fret (Crozon) (IA29004079) Bretagne, Finistère, Crozon

Auteur(s) du dossier : Clotilde Buhot

Copyright(s) : (c) Laboratoire GÉOMER, UMR LETG 6554 - CNRS ; (c) Inventaire général



Carte postale : Arrivée du vapeur aux Roches Noires

IVR53_20082908348NUCB

Auteur de l'illustration : Archives départementales du Finistère

(c) Conseil général du Finistère

reproduction soumise à autorisation du titulaire des droits d'exploitation



Vue générale du débarcadère de Roche-Noire

IVR53_20062908585NUCA

Auteur de l'illustration : Françoise Péron

(c) Laboratoire GÉOMER, UMR LETG 6554 - CNRS

reproduction soumise à autorisation du titulaire des droits d'exploitation



Extrémité du débarcadère

IVR53_20062908605NUCA

Auteur de l'illustration : Clotilde Buhot

(c) Laboratoire GÉOMER, UMR LETG 6554 - CNRS

reproduction soumise à autorisation du titulaire des droits d'exploitation



Le débarcadère de Roche-Noire

IVR53_20062908513NUCA

Auteur de l'illustration : Alain Hénaff

(c) Laboratoire GÉOMER, UMR LETG 6554 - CNRS

reproduction soumise à autorisation du titulaire des droits d'exploitation



Terre-plein de Roche-Noire

IVR53_20062908597NUCA

Auteur de l'illustration : Clotilde Buhot

(c) Laboratoire GÉOMER, UMR LETG 6554 - CNRS

reproduction soumise à autorisation du titulaire des droits d'exploitation



Digue du terre-plein de Roche-Noire

IVR53_20062908537NUCA

Auteur de l'illustration : Clotilde Buhot

(c) Laboratoire GÉOMER, UMR LETG 6554 - CNRS

reproduction soumise à autorisation du titulaire des droits d'exploitation



Cale de l'Hôtel de la Terrasse

IVR53_20062908520NUCA

Auteur de l'illustration : Clotilde Buhot

(c) Laboratoire GÉOMER, UMR LETG 6554 - CNRS

reproduction soumise à autorisation du titulaire des droits d'exploitation