

Bretagne, Ille-et-Vilaine  
Hédé

## Architecture publique ou collective sur la commune de Hédé

### Références du dossier

Numéro de dossier : IA35039302

Date de l'enquête initiale : 2005

Date(s) de rédaction : 2005, 2025

Cadre de l'étude : inventaire préliminaire Hédé, étude d'inventaire Hédé

Auteur(s) du dossier : Sabrina Dalibard, Stéphanie Ménard, Association Communes du Patrimoine Rural de Bretagne

Copyright(s) : (c) Inventaire général ; (c) Région Bretagne

### Désignation

Dénomination : mairie, école, lavoir, poste, halle, gendarmerie

Aires d'études : Ille-et-Vilaine

Localisations :

Bretagne, Ille-et-Vilaine

Hédé

### Historique

Période(s) principale(s) : 16e siècle 17e siècle 18e siècle 19e siècle 20e siècle

### Description

Décompte des œuvres : repérées 9 ; étudiées 0

### Présentation

#### **Inventaire de 2005**

##### **Les mairies :**

Vers 1780, l'Hôtel de Ville de Hédé est installé dans les bâtiments du couvent des Ursulines.

En 1878, la mairie est restaurée ; au début du 20e siècle, des cartes postales anciennes témoignent de son emplacement. Elle était alors située dans le bâtiment de l'angle sud-ouest de la place de la Mairie, autrement dit à l'emplacement actuel du bureau de poste.

Les mairies annexes de Bazouges-sous-Hédé et de Saint-Symphorien étaient originellement des mairies écoles. Ce sont des bâtiments de la fin du 19e et du début du 20e siècle.

##### **L'hôpital de Hédé :**

En 1085, une léproserie est fondée près du château ; au 14e siècle, elle sera transférée au lieu-dit "la Madeleine" à Bazouges-sous-Hédé, sur la route de Combours à cause des risques de contagion.

A Hédé, en 1712, la construction d'un hôpital commence ; en 1718, une maison de retraite est fondée dans l'hôpital. Cet hôpital avait été fondé par quatre femmes : Sébastienne Beillet, Nicole James, Hélène Ravenel et Geneviève Sénéchal. Au nord de l'hôpital, il existait une chapelle qui communiquait avec l'établissement par une tribune ; elle possédait un toit à la Mansart, une corniche à modillons et une abside semi-circulaire. La porte ouest était en plein cintre, ses fenêtres également. En novembre 1792, la directrice, Mademoiselle Foliot est chassée et la communauté vend l'hôpital et ses biens.

##### **Les écoles :**

En 1666, les Ursulines, sont appelées par Madame Le Mintier, propriétaire de Bon Espoir et de la Crozille, pour instruire la jeunesse de Hédé. En 1678, le couvent d'Ursulines compte neuf religieuses et trois novices. A cette époque, il y a aussi à Hédé un maître d'école pour les garçons.

En 1835, la construction d'une maison d'école est projetée. Le bâtiment contiendra aussi la salle d'audience de la justice de paix et la salle de la Mairie. En 1838, la construction d'une halle avec une salle de classe, une mairie et une justice de paix est proposée.

En 1857, l'école est enfin construite pour la somme de 14 205 francs. En 1864, les murs du jardin et de la cour de l'école sont construits avec des pierres de granite provenant du château. En 1881, l'école est agrandie par la construction d'une aile à l'est et d'une autre à l'ouest. En 1888, l'aile gauche accueille une classe de filles. Cette école correspond au bâtiment situé sur la place du Château.

En 1851, une école de filles avait été fondée, elle était tenue par cinq religieuses.

A Bazouges-sous-Hédé et à Saint-Symphorien, les écoles se trouvaient dans le même bâtiment que les mairies.

#### **Les lavoirs :**

Le lavoir du Pertuis Chaud est construit en 1889-1890 ; un abri pour ce lavoir voit le jour en 1912.

Il existe d'autres lavoirs, celui des Deux Moulins a été utilisé jusque dans les années 1950 ; il en existe également dans le bourg de Bazouges-sous-Hédé et à la Madeleine. Par ailleurs, des cartes postales anciennes nous montrent que les lavandières venaient également laver leur linge dans l'étang de Hédé.

#### **L'Auditoire, les Prisons :**

L'auditoire, les halles et les prisons se trouvaient sur l'actuelle place de la Mairie ; leur construction pouvait remonter au 13<sup>e</sup> siècle. Au rez-de-chaussée, se trouvaient quatre boutiques, un cachot, une salle des Plais et l'Hôtel de Ville ; à l'étage, il existait une chambre criminelle composée de l'appartement du geôlier. Une tour clocher avec horloge surmontait le tout. Des halles venaient s'adosser à l'Auditoire.

Les Prisons se trouvaient au nord ; elles étaient en mauvais état vers 1660.

En 1755, le Cachot et la Basse-Fosse s'écroulent ; l'Auditoire est détruit vers 1790.

#### **La gendarmerie :**

La gendarmerie étant une "invention" révolutionnaire, la première brigade fut installée à Hédé dans une maison de la rue Jean Boucher (n°8) au 19<sup>e</sup> siècle. Elle abritait une brigade de gendarmerie à Cheval. Le bail arrivant à échéance en 1922, la propriété qui se trouvait en face de celle-ci fut acquise pour y installer la gendarmerie. La propriété fut vendue par M. Grignon, notaire demeurant à Rennes, au préfet d'Ile-et-Vilaine pour la somme de 57 000 francs. Des travaux d'aménagement eurent lieu vers 1921 suivant les plans de l'architecte Laloy. Il existait un bureau pour le chef de brigade et cinq logements de trois pièces chacun en moyenne. Ce bâtiment, qui abritait la gendarmerie, est encore visible sur certaines photographies des années 1970, toutefois, il fut détruit à la fin de cette décennie et la nouvelle gendarmerie fut construite au même emplacement.

## **Références documentaires**

### **Documents d'archive**

- **Administration et comptabilité départementales. Caserne de Gendarmerie de Hédé, baux de location (1874-1885, incendie (1891), location (1912), Acquisition d'un immeuble (1920-1922)**  
A. D. Ile-et-Vilaine. Série N : Administration et comptabilité départementales. Caserne de Gendarmerie de Hédé, baux de location (1874-1885, incendie (1891), location (1912), Acquisition d'un immeuble (1920-1922) : 4 N 50.
- **Administration et comptabilité communales. Édifices publics. Monuments et établissements publics. Écoles (1850-1925)**  
A. D. Ile-et-Vilaine. Série O : Administration et comptabilité communales. Édifices publics. Monuments et établissements publics. Écoles (1850-1925) : 2 O 20/9.
- **Administration et comptabilité communales. Édifices publics. Monuments et établissements publics. Mairie (1813-1924)**  
A. D. Ile-et-Vilaine. Série O : Administration et comptabilité communales. Édifices publics. Monuments et établissements publics. Mairie (1813-1924) : 2 O 131/14.
- **Administration et comptabilité communales. Édifices publics. Monuments et établissements publics. Halle (1845-1858)**  
A. D. Ile-et-Vilaine. Série O : Administration et comptabilité communales. Édifices publics. Monuments et établissements publics. Halle (1845-1858) : 2 O 131/15.

- **Administration et comptabilité communales. Édifices publics. Monuments et établissements publics. Salle d'asile (1854)**  
A. D. Ile-et-Vilaine. Série O : Administration et comptabilité communales. Édifices publics. Monuments et établissements publics. Salle d'asile (1854) : 2 O 131/20.
- **Administration et comptabilité communales. Édifices publics. Monuments et établissements publics. École (1812-1873)**  
A. D. Ile-et-Vilaine. Série O : Administration et comptabilité communales. Édifices publics. Monuments et établissements publics. École (1812-1873) : 2 O 131/21.
- **Administration et comptabilité communales. Édifices publics. Monuments et établissements publics. Patronage laïque (1913-1924)**  
A. D. Ile-et-Vilaine. Série O : Administration et comptabilité communales. Édifices publics. Monuments et établissements publics. Patronage laïque (1913-1924) : 2 O 131/22.
- **Administration et comptabilité communales. Travaux publics. Voirie. Régime des eaux. Eaux, puits, lavoir (1876-1933)**  
A. D. Ile-et-Vilaine. Série O : Administration et comptabilité communales. Travaux publics. Voirie. Régime des eaux. Eaux, puits, lavoir (1876-1933) : 2 O 131/24.
- **Administration et comptabilité communales. Bâtiments communaux. Réparations, délibérations, rapport, demande de subventions (1921)**  
A. D. Ile-et-Vilaine. Série O : Administration et comptabilité communales. Bâtiments communaux. Réparations, délibérations, rapport, demande de subventions (1921) : 2 O 319/10.
- **Administration et comptabilité communales. Bâtiments communaux. Mairie, école : restauration (1921-1923)**  
A. D. Ile-et-Vilaine. Série O : Administration et comptabilité communales. Bâtiments communaux. Mairie, école : restauration (1921-1923) : 2 O 319/13.
- **Administration et comptabilité communales. Bâtiments communaux. École : dossier de construction d'une maison d'école-mairie et d'un préau (1851-1900)**  
A. D. Ile-et-Vilaine. Série O : Administration et comptabilité communales. Bâtiments communaux. École : dossier de construction d'une maison d'école-mairie et d'un préau (1851-1900) : 2 O 319/17.
- **Administration et comptabilité communales. Travaux publics. Voirie. Régime des eaux. Lavoir : création, réparations, délibérations rapport (1914)**  
A. D. Ile-et-Vilaine. Série O : Administration et comptabilité communales. Travaux publics. Voirie. Régime des eaux. Lavoir : création, réparations, délibérations rapport (1914) : 2 O 319/21.

## Documents figurés

- **Hédé. Plan manuscrit de l'architecte Laloy. Gendarmerie de Hédé. Acquisition de la propriété de M. Grignon**  
**Hédé. Plan manuscrit de l'architecte Laloy. Gendarmerie de Hédé. Acquisition de la propriété de M. Grignon.** [1920], (A.D. Ile-et-Vilaine 4 N 50-5).
- **Hédé. Plan de la caserne de la gendarmerie à cheval de Hédé. Plan d'ensemble**  
**Hédé. Plan de la caserne de la gendarmerie à cheval de Hédé. Plan d'ensemble.** [1902], (A.D. Ile-et-Vilaine 4 N 50-2).
- **Hédé (I.-et-V.). L'Ecole et le Vieux Château.** Carte postale, édit., Rennes, [s. d.] (A.D. Ile-et-Vilaine 6 Fi).

- **Hédé. Plan manuscrit. Maison de la gendarmerie (terrain acheté par Madame ANDRE comme annexe de la gendarmerie)**  
**Hédé. Plan manuscrit. Maison de la gendarmerie (terrain acheté par Madame ANDRE comme annexe de la gendarmerie)** . [1902], (A.D. Ile-et-Vilaine 4 N 50-1).
- **Administration et comptabilité communales. Mairie, justice de paix ; construction : plans des bâtiments à acquérir, affichage d'adjudication des travaux (1843)**  
A. D. Ile-et-Vilaine. Série O : Administration et comptabilité communales. Mairie, justice de paix ; construction : plans des bâtiments à acquérir, affichage d'adjudication des travaux (1843) : 2 O 131/27.

## Bibliographie

- **A la découverte du canton de Hédé.**  
Association d'Etudes Historiques du Canton de Hédé (A. E. H. C. H.). **A la découverte du canton de Hédé.** Combourg : Imprimerie Atimco, 1995.
- **Le département d'Ile-et-Vilaine, Histoire, Archéologie, Monuments.**  
BANEAT, Paul. **Le département d'Ile-et-Vilaine, Histoire, Archéologie, Monuments.** Rennes : J. Larcher, 1929.  
Région Bretagne (Service de l'Inventaire du patrimoine culturel)
- **Pouillé historique de l'archevêché de Rennes**  
GUILLLOTIN DE CORSON, Amédée, *Pouillé historique de l'archevêché de Rennes*, Rennes : Fougeray, Paris : René Haton, 1884.  
Région Bretagne (Service de l'Inventaire du patrimoine culturel) : USU sur pl. (v)
- **Le patrimoine des communes d'Ile-et-Vilaine**  
**Le patrimoine des communes d'Ile-et-Vilaine.** Paris : Flohic éditions 2000, 2 tomes, (Le patrimoine des communes de France).
- **Dictionnaire historique et géographique de la province de Bretagne.**  
OGÉE, Jean-Baptiste. **Dictionnaire historique et géographique de la province de Bretagne.** Nlle éd. [1778-1780] rev. et augm. Rennes : Molliex, 1845.
- **Architecture, méthode et vocabulaire**  
PEROUSE DE MONTCLOS, Jean-Marie. **Architecture, méthode et vocabulaire.** Paris : Inventaire Général des monuments et des richesses artistiques de la France, Centre des monuments nationaux/Éditions du patrimoine, 2000.
- **HEDE, son histoire, ses environs, ses promenades**  
ROGER, Claude. **HEDE, son histoire, ses environs, ses promenades.** Hédé : imprimé par la municipalité, 1994.

## Liens web

- GLAD Inventaire du patrimoine de Hédé-Bazouges : <https://glad.bretagne.bzh/operations/336595>

## Annexe 1

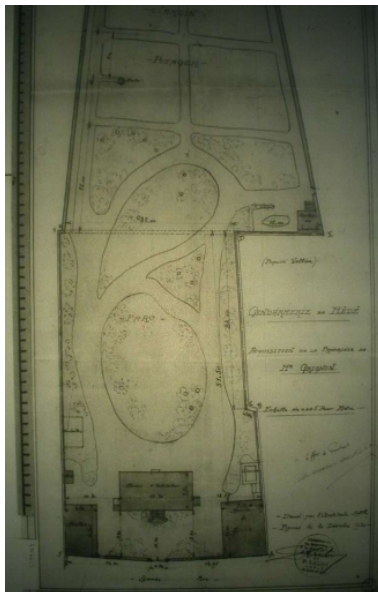
### Etude Label Communes du Patrimoine Rural de Bretagne, Hédé-Bazouges, 2023

[Consultez ici](#)

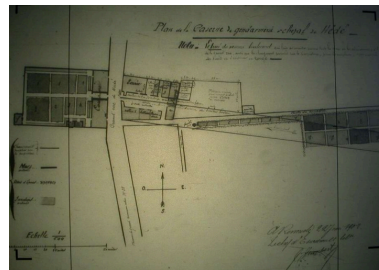
## Illustrations



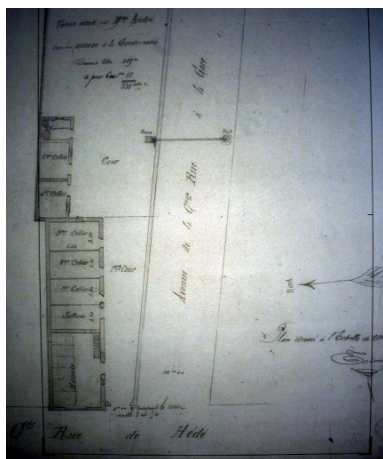
Vue nord, ancienne  
école primaire publique  
Phot. Association Communes du  
Patrimoine Rural de Bretagne  
IVR53\_20253510237NUCA



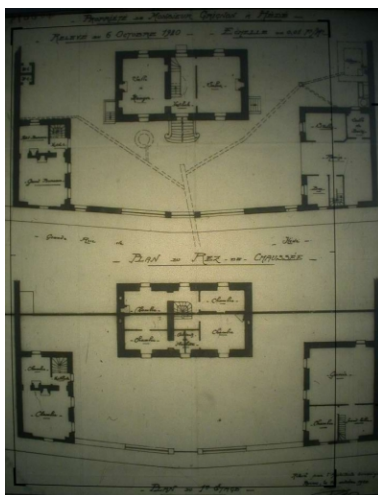
Plans de la gendarmerie de  
Hédé au début du 20e siècle  
Phot. Sabrina Dalibard  
IVR53\_20053518402NUCA



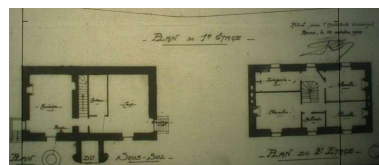
Plan de la gendarmerie  
Phot. Sabrina Dalibard  
IVR53\_20053518403NUCA



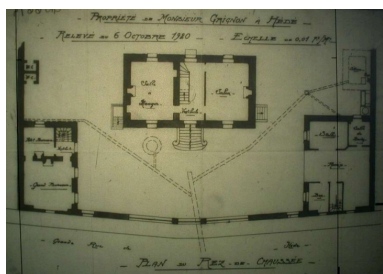
Annexe de la gendarmerie  
Phot. Sabrina Dalibard  
IVR53\_20053518404NUCA



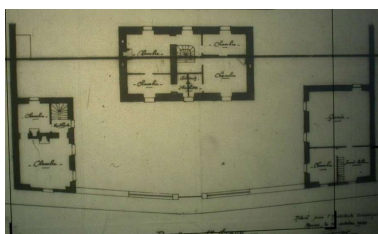
Plans au sol de la gendarmerie  
Phot. Sabrina Dalibard  
IVR53\_20053518405NUCA



Plan du sous-sol  
Phot. Sabrina Dalibard  
IVR53\_20053518408NUCA



Plan du rez-de-chaussée  
Phot. Sabrina Dalibard  
IVR53\_20053518406NUCA



Plan du premier étage  
Phot. Sabrina Dalibard  
IVR53\_20053518407NUCA



L'école sur une ancienne carte postale  
Phot. Sabrina Dalibard  
IVR53\_20053518382NUCA





Lavandières sur l'étang de Hédé  
 Phot. Sabrina Dalibard  
 IVR53\_20053519233NUCA



Le lavoir près des moulins  
 Phot. Sabrina Dalibard  
 IVR53\_20053519232NUCA



En arrière plan,  
 l'ancienne gendarmerie  
 Phot. J. R. Trochet  
 IVR53\_19753501075Z



La mairie de Hédé  
 Phot. Bernard Bègne  
 IVR53\_20053501702NUCA



La mairie de Bazouges-sous-Hédé  
 Phot. Bernard Bègne  
 IVR53\_20053501717NUCA



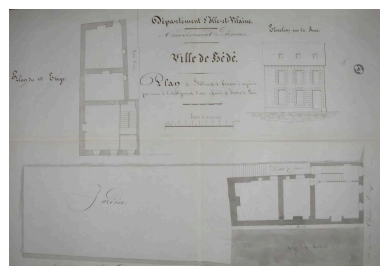
La mairie de Saint-Symphorien  
 Phot. Norbert Lambart  
 IVR53\_20053502840NUCA



Les halles de Hédé  
 Phot. Stéphanie Ménard  
 IVR53\_20053518172NUCA



L'école privée de Hédé  
 Phot. Bernard Bègne  
 IVR53\_20053501475NUCA



Plan du milieu du 19e  
 siècle de la mairie  
 Phot. Sabrina Dalibard  
 IVR53\_20053518395NUCA



Vue est  
Phot. Laurence Marquet  
IVR53\_20243531747NUCA

## Dossiers liés

### Dossier(s) de synthèse :

Présentation de la commune de Hédé (fusionnée avec Bazouges-sous-Hédé pour former la commune de Hédé-Bazouges en 2009). (IA35039298) Bretagne, Ile-et-Vilaine, Hédé-Bazouges

### Édifices repérés et/ou étudiés :

École privée, rue Beau Manoir (Hédé fusionnée avec Bazouges-sous-Hédé pour former la commune de Hédé-Bazouges en 2009) (IA35039400) Bretagne, Ile-et-Vilaine, Hédé-Bazouges, Rue Beau Manoir

École publique, 7 place du Château (Hédé fusionnée avec Bazouges-sous-Hédé pour former la commune de Hédé-Bazouges en 2009) (IA35039396) Bretagne, Ile-et-Vilaine, Hédé-Bazouges, 7 Place du Château

Halle, rue Saint-Louis (Hédé) (IA35039311) Bretagne, Ile-et-Vilaine, Hédé, Rue Saint-Louis

Lavoir, Bazouges-sous-Hédé, la Madeleine (Bazouges-sous-Hédé fusionnée avec Hédé pour former la commune de Hédé-Bazouges en 2009) (IA35039675) Bretagne, Ile-et-Vilaine, Hédé-Bazouges, Bazouges-sous-Hédé, la Madeleine

Lavoir, Bazouges-sous-Hédé, la Métairie (Hédé) (IA35039569) Bretagne, Ile-et-Vilaine, Hédé, Bazouges-sous-Hédé, la Métairie

Lavoir, les deux Moulins (Hédé) (IA35039480) Bretagne, Ile-et-Vilaine, Hédé, les Deux Moulins

Mairie, Bazouges-sous-Hédé, route Départementale de Bazouges-sous-Hédé à Mordelles (Bazouges-sous-Hédé fusionnée avec Hédé pour former la commune de Hédé-Bazouges en 2009) (IA35039573) Bretagne, Ile-et-Vilaine, Hédé-Bazouges, Bazouges-sous-Hédé, Route Départementale de Bazouges-sous-Hédé à Mordelles

Mairie, route départementale numéro 221 (Saint-Symphorien) (IA35039495) Bretagne, Ile-et-Vilaine, Saint-Symphorien, Route départementale numéro 221

Maison, ancienne gendarmerie, 8 rue Jean Boucher (Hédé fusionnée avec Bazouges-sous-Hédé pour former la commune de Hédé-Bazouges en 2009) (IA35039410) Bretagne, Ile-et-Vilaine, Hédé-Bazouges, 8 Rue Jean Boucher

Presbytère, route départementale numéro 221 (Saint-Symphorien) (IA35039502) Bretagne, Ile-et-Vilaine, Saint-Symphorien, Route départementale numéro 221

Salle actuellement cantine municipale, 8 rue de la Motte (Hédé) (IA35039341) Bretagne, Ile-et-Vilaine, Hédé, 8 Rue de la Motte

Auteur(s) du dossier : Sabrina Dalibard, Stéphanie Ménard, Association Communes du Patrimoine Rural de Bretagne

Copyright(s) : (c) Inventaire général ; (c) Région Bretagne



Vue nord, ancienne école primaire publique

IVR53\_20253510237NUCA

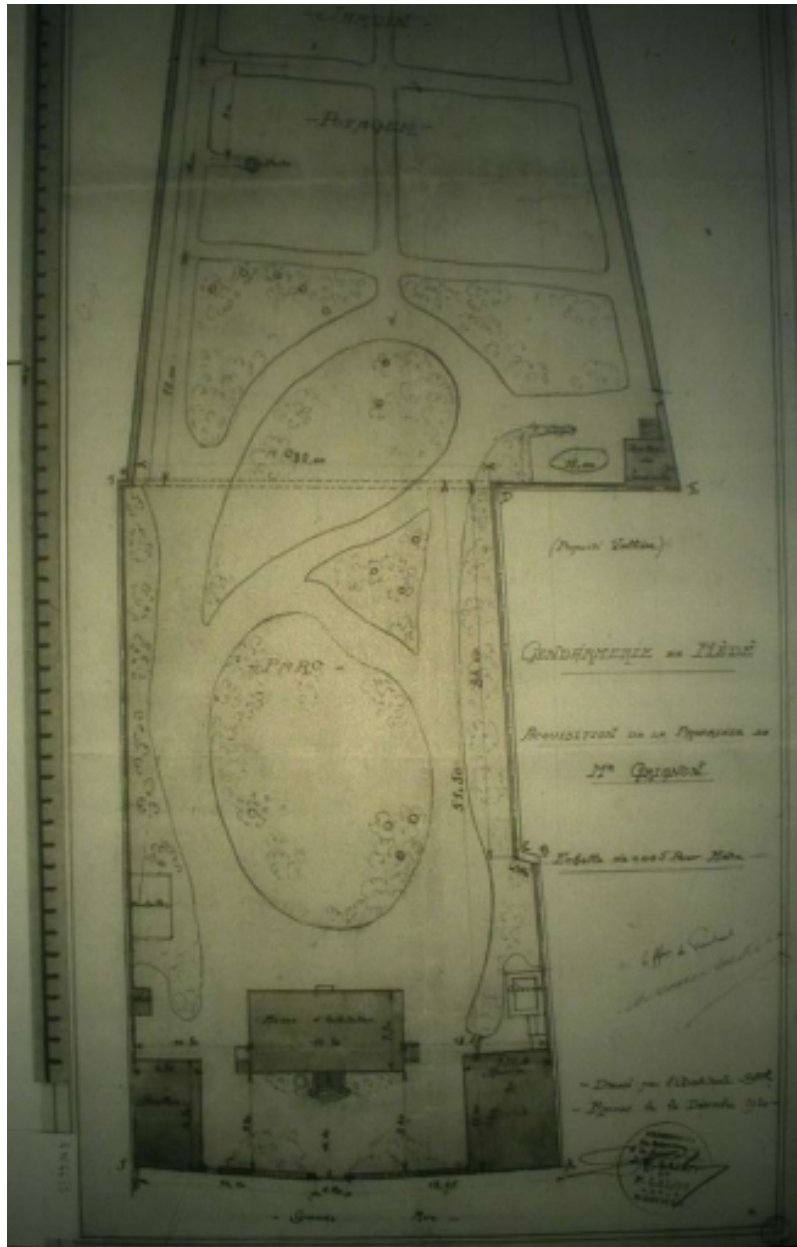
Auteur de l'illustration : Association Communes du Patrimoine Rural de Bretagne

Date de prise de vue : 2023

(c) Association Communes du Patrimoine Rural de Bretagne

reproduction soumise à autorisation du titulaire des droits d'exploitation





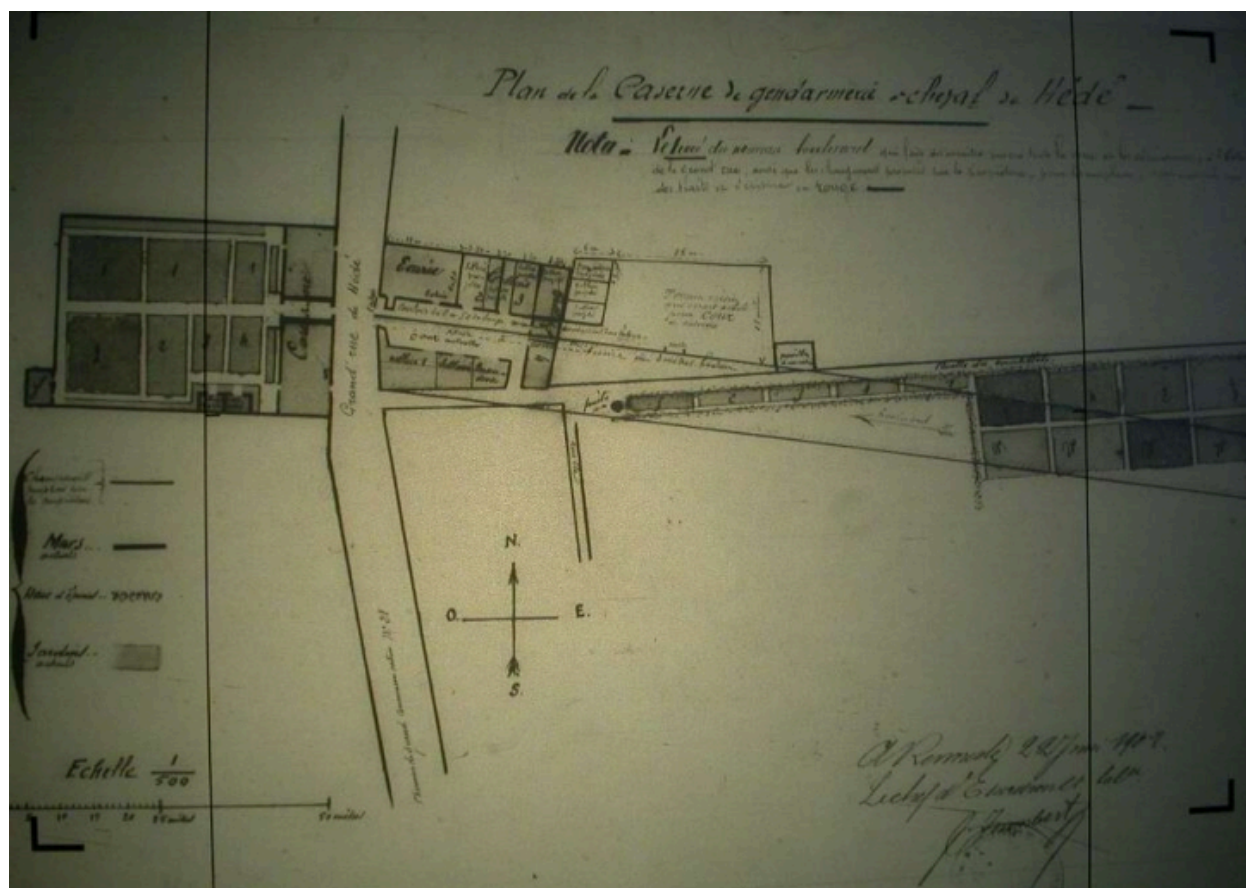
Plans de la gendarmerie de Hédé au début du 20e siècle

IVR53\_20053518402NUCA

Auteur de l'illustration : Sabrina Dalibard

(c) Inventaire général, ADAGP

reproduction soumise à autorisation du titulaire des droits d'exploitation



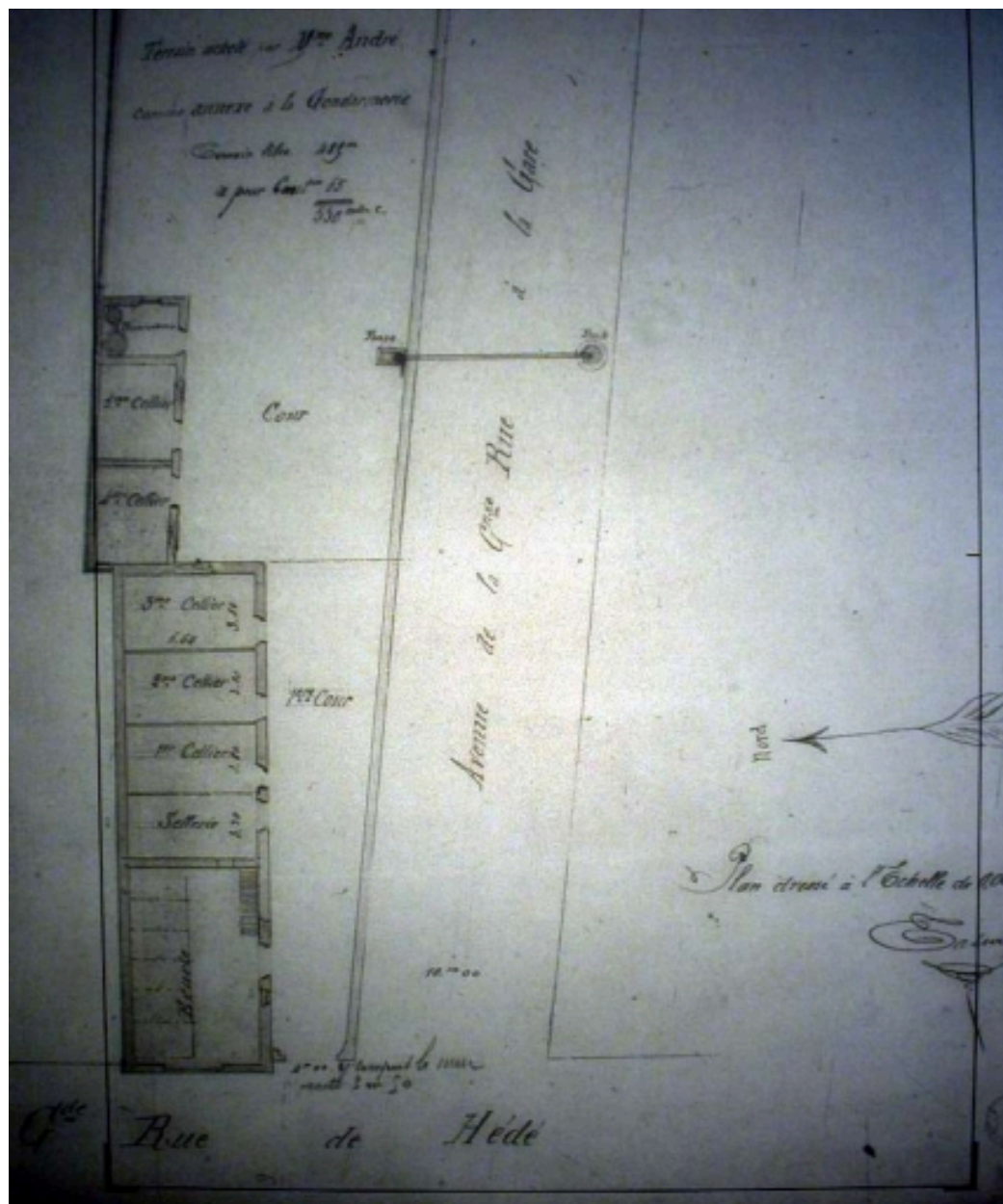
Plan de la gendarmerie

IVR53\_20053518403NUCA

Auteur de l'illustration : Sabrina Dalibard

(c) Inventaire général, ADAGP

reproduction soumise à autorisation du titulaire des droits d'exploitation



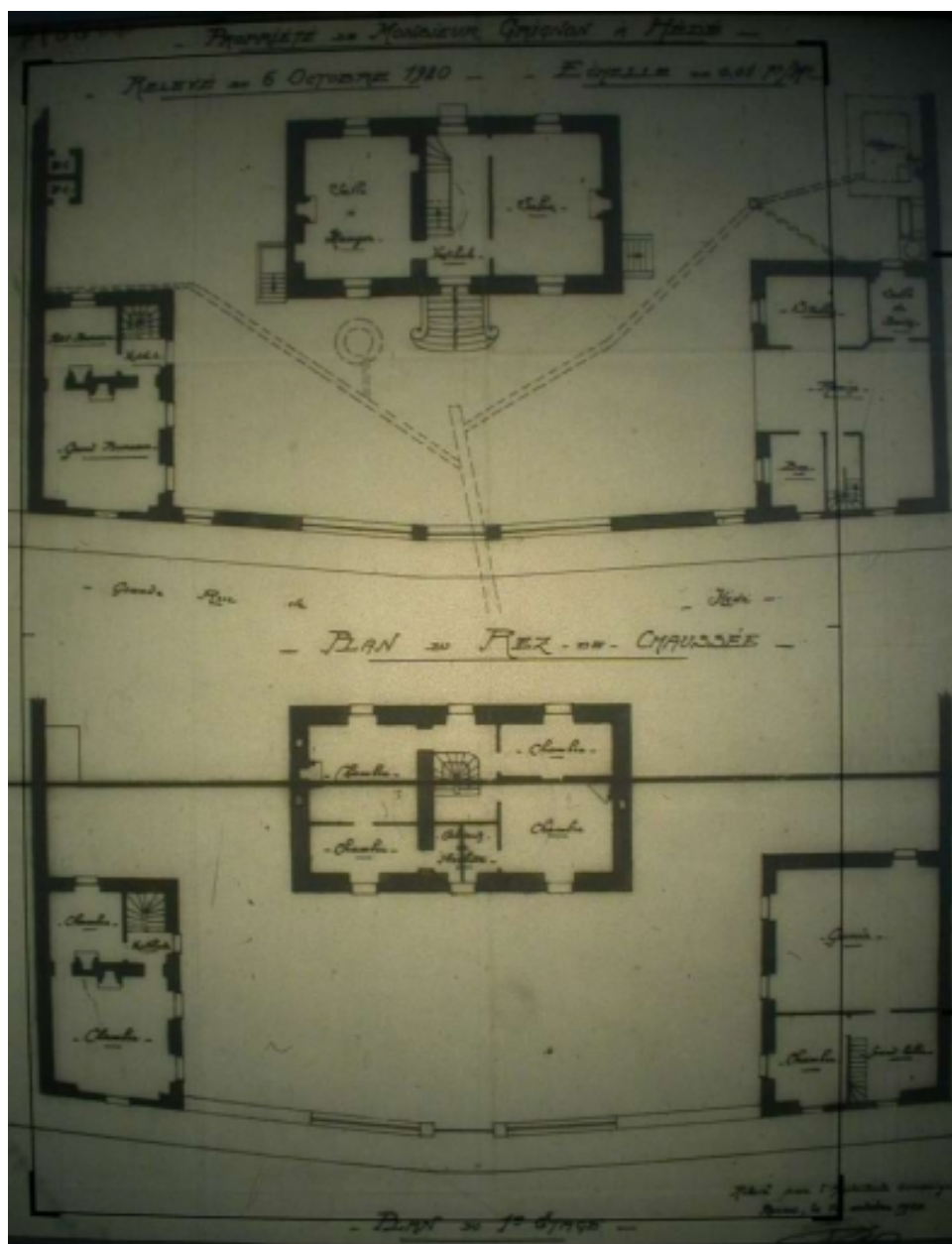
Annexe de la gendarmerie

IVR53\_20053518404NUCA

Auteur de l'illustration : Sabrina Dalibard

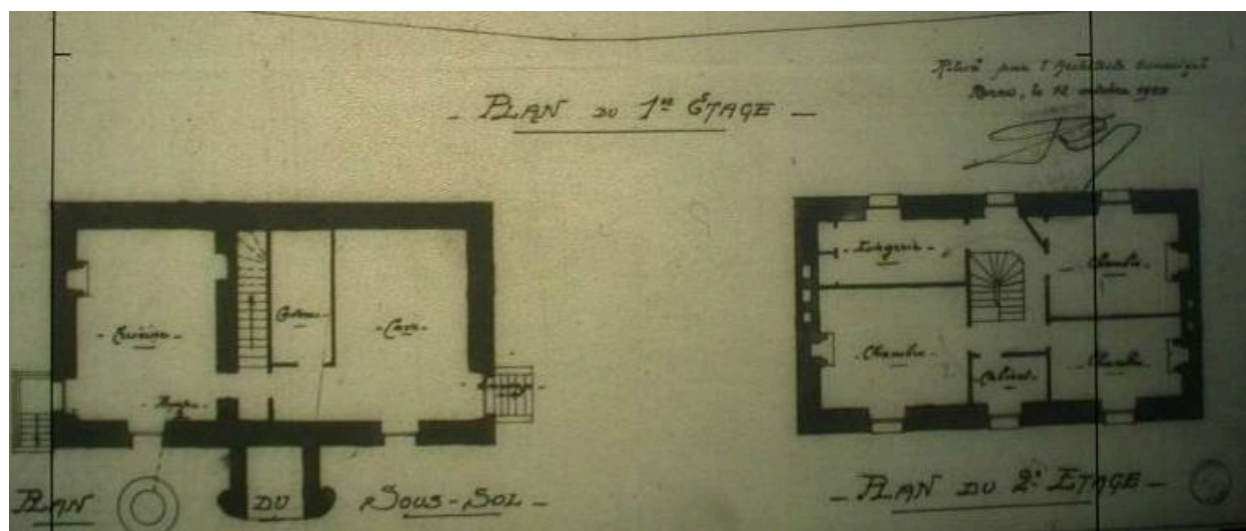
(c) Inventaire général, ADAGP

reproduction soumise à autorisation du titulaire des droits d'exploitation



IVR53\_20053518405NUCA  
Auteur de l'illustration : Sabrina Dalibard  
(c) Inventaire général, ADAGP  
reproduction soumise à autorisation du titulaire des droits d'exploitation





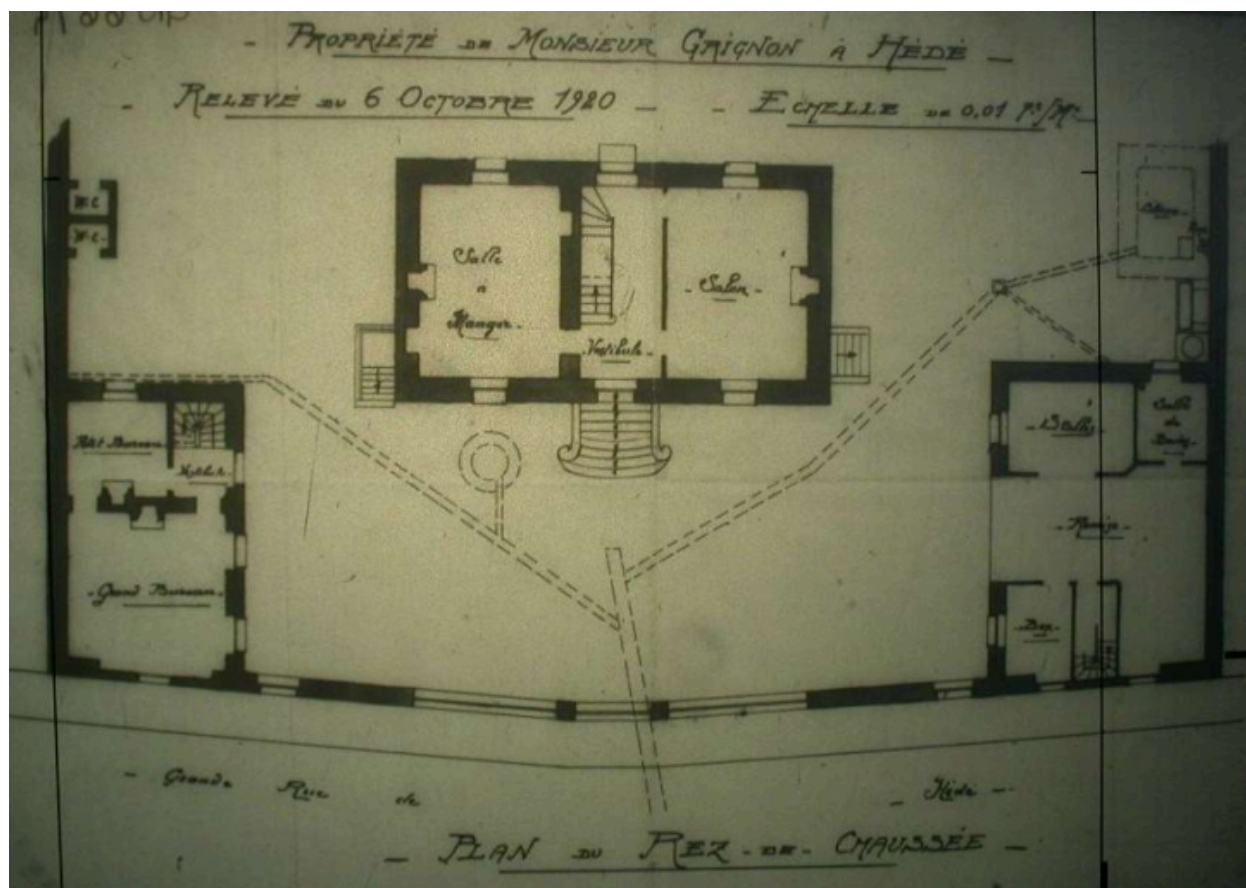
Plan du sous-sol

IVR53\_20053518408NUCA

Auteur de l'illustration : Sabrina Dalibard

(c) Inventaire général, ADAGP

reproduction soumise à autorisation du titulaire des droits d'exploitation



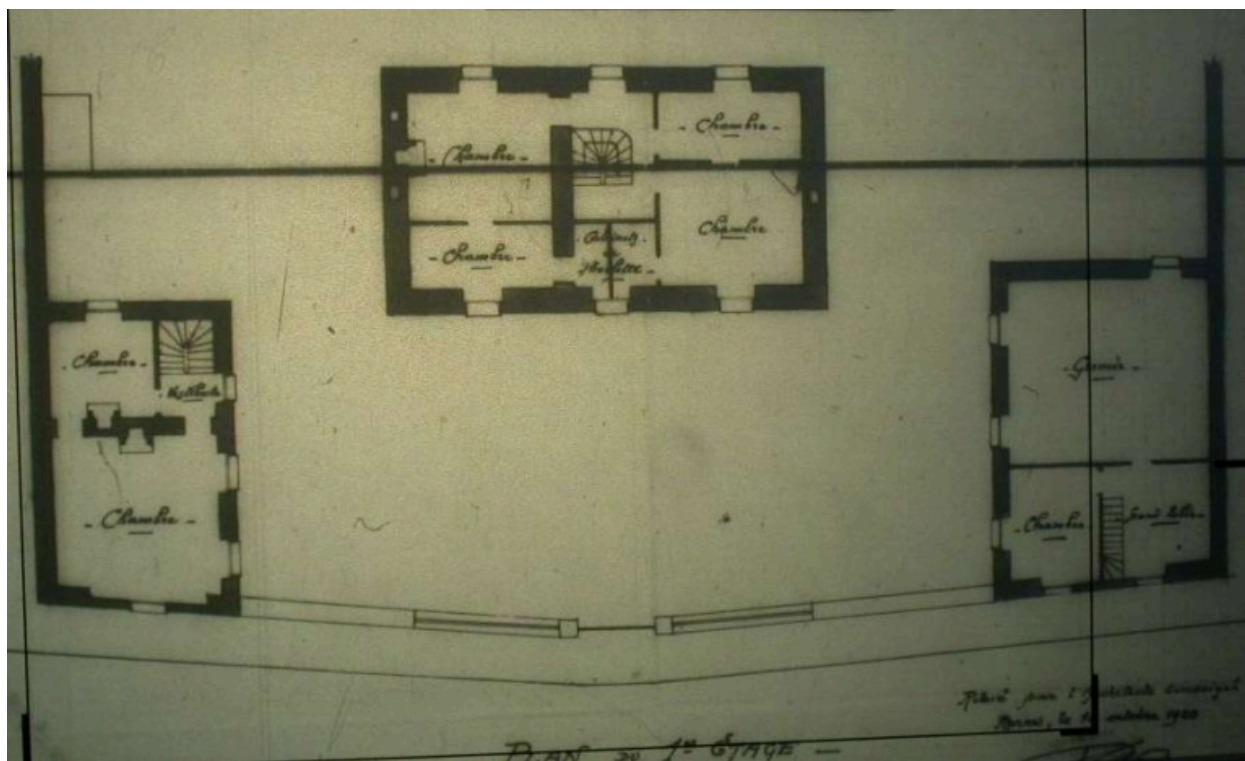
Plan du rez-de-chaussée

IVR53\_20053518406NUCA

Auteur de l'illustration : Sabrina Dalibard

(c) Inventaire général, ADAGP

reproduction soumise à autorisation du titulaire des droits d'exploitation



Plan du premier étage

IVR53\_20053518407NUCA

Auteur de l'illustration : Sabrina Dalibard

(c) Inventaire général, ADAGP

reproduction soumise à autorisation du titulaire des droits d'exploitation



L'école sur une ancienne carte postale

IVR53\_20053518382NUCA

Auteur de l'illustration : Sabrina Dalibard

(c) Inventaire général, ADAGP

reproduction soumise à autorisation du titulaire des droits d'exploitation





Lavandières sur l'étang de Hédé

IVR53\_20053519233NUCA

Auteur de l'illustration : Sabrina Dalibard

(c) Inventaire général, ADAGP

reproduction soumise à autorisation du titulaire des droits d'exploitation



Le lavoir près des moulins

IVR53\_20053519232NUCA

Auteur de l'illustration : Sabrina Dalibard

(c) Inventaire général, ADAGP

reproduction soumise à autorisation du titulaire des droits d'exploitation



En arrière plan, l'ancienne gendarmerie

IVR53\_19753501075Z

Auteur de l'illustration : J. R. Trochet

(c) Inventaire général, ADAGP

reproduction soumise à autorisation du titulaire des droits d'exploitation



La mairie de Hédé

IVR53\_20053501702NUCA

Auteur de l'illustration : Bernard Bègne

(c) Inventaire général, ADAGP

reproduction soumise à autorisation du titulaire des droits d'exploitation





La mairie de Bazouges-sous-Hédé

IVR53\_20053501717NUCA

Auteur de l'illustration : Bernard Bègne

(c) Inventaire général, ADAGP

reproduction soumise à autorisation du titulaire des droits d'exploitation



La mairie de Saint-Symphorien

IVR53\_20053502840NUCA

Auteur de l'illustration : Norbert Lambart

(c) Inventaire général, ADAGP

reproduction soumise à autorisation du titulaire des droits d'exploitation



Les halles de Hédé

IVR53\_20053518172NUCA

Auteur de l'illustration : Stéphanie Ménard

(c) Inventaire général, ADAGP

reproduction soumise à autorisation du titulaire des droits d'exploitation





L'école privée de Hédé

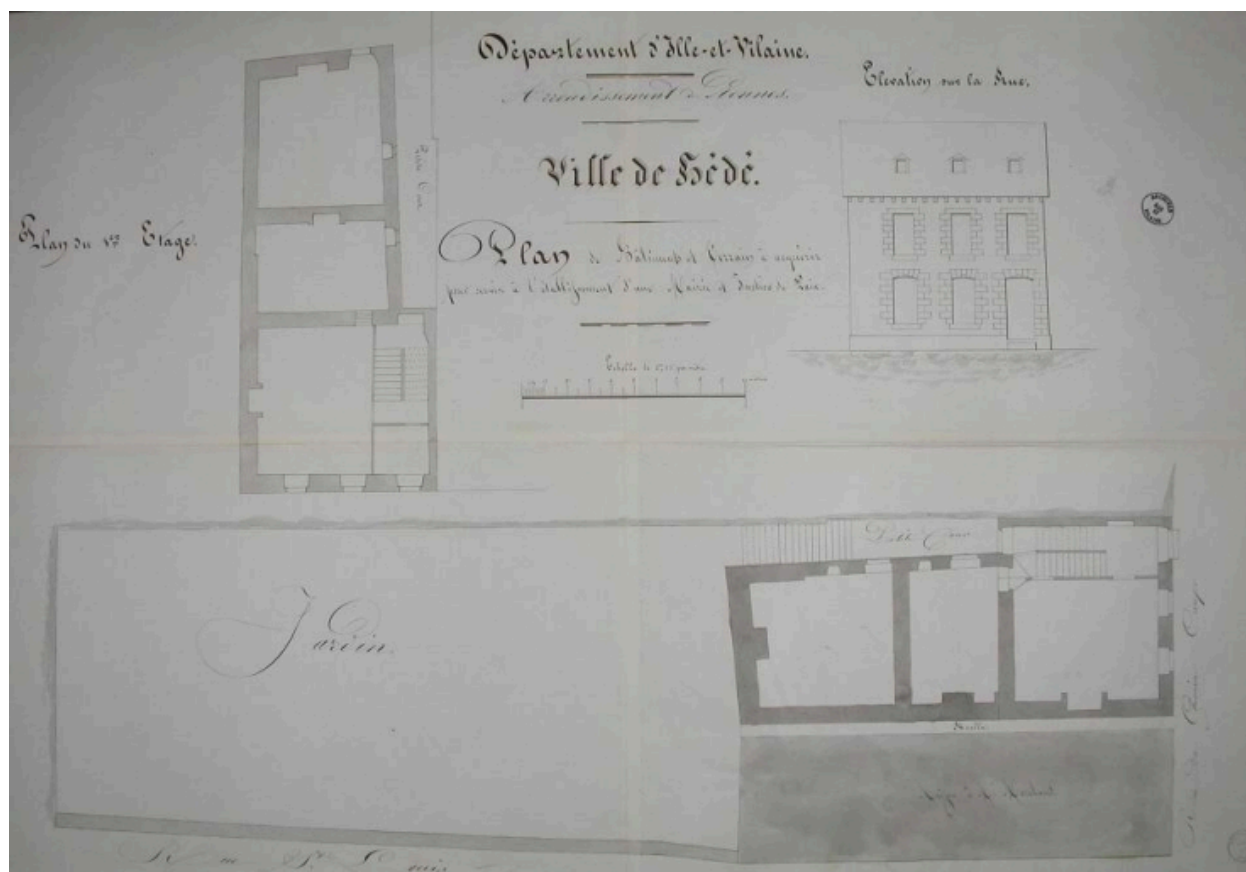
IVR53\_20053501475NUCA

Auteur de l'illustration : Bernard Bègne

(c) Inventaire général, ADAGP

reproduction soumise à autorisation du titulaire des droits d'exploitation





Plan du milieu du 19e siècle de la mairie

IVR53\_20053518395NUCA

Auteur de l'illustration : Sabrina Dalibard

(c) Inventaire général, ADAGP

reproduction soumise à autorisation du titulaire des droits d'exploitation



Vue est

IVR53\_20243531747NUCA

Auteur de l'illustration : Laurence Marquet

Date de prise de vue : 2024

(c) Association Communes du Patrimoine Rural de Bretagne  
reproduction soumise à autorisation du titulaire des droits d'exploitation