

Bretagne, Finistère
Clohars-Carnoët

Le patrimoine maritime culturel de la commune de Clohars-Carnoët

Références du dossier

Numéro de dossier : IA29004281

Date de l'enquête initiale : 2008

Date(s) de rédaction : 2008

Cadre de l'étude : enquête thématique régionale Inventaire du patrimoine maritime de Crozon Roscanvel Camaret Clohars-Carnoët Larmor-Plage et Sené

Désignation

Aires d'études : Bretagne

Milieu d'implantation :

Historique

Située au sud-est du département du Finistère, la commune de Clohars-Carnoët est limitrophe du département du Morbihan, dont elle est séparée par le fleuve la Laïta. Elle est proche de deux grandes agglomérations (Lorient et Quimperlé) dont l'importance a influencé l'aménagement de son territoire. Cette vaste commune (34,83 km², alors que la taille moyenne d'une commune de France métropolitaine est de 14,88 km²) comporte trois principaux pôles d'urbanisation : le bourg, Le Pouldu et Doëlan, chacun distant de l'autre d'environ 4 kilomètres. Chaque pôle a développé une activité particulière : le bourg est plutôt agricole ; Le Pouldu, autrefois port de cabotage, est une station balnéaire et un port de plaisance ; Doëlan est un port de pêche toujours en activité et un port de plaisance. Du fait de la diversité des sites, le territoire de Clohars-Carnoët comporte donc une multitude d'héritages maritimes, liés à la défense des côtes, à la pêche, aux productions artisanales et industrielles liée à la mer, au cabotage, à l'activité balnéaire (voir annexes 4 à 7).

Les premières traces d'occupation humaine sur le territoire de Clohars-Carnoët date de l'époque mésolithique (de 10 000 à 5 500 ans avant J-C). Selon les érudits locaux Pierre Le Thoër et Marcel Gozzi, au 1er siècle avant J-C, le site du port de Doëlan était protégé par l'oppidum gaulois de Kergastel, repris ensuite par les Romains, et plusieurs villae avaient été implantées sur le territoire. Toutefois, Clohars-Carnoët n'est individualisé comme paroisse qu'à partir du milieu du 11e siècle : elle est issue des défrichements de la forêt occupant une grande partie nord, ce qui explique la concentration de l'habitat dans le sud, en zone côtière.

Les traces de l'occupation humaine sont abondantes et très diversifiées : mégalithes, sépultures et retranchements médiévaux, quartiers balnéaires, site monastique de Saint-Maurice (site inscrit en 1964) et autres témoins notables de l'architecture seigneuriale, scolaire ou portuaire. Ce patrimoine porte la marque d'influences et d'attirances multiples ; le rayonnement des ateliers cornouaillais des 15e et 16e siècles fut grand avant qu'ils ne soient éclipsés par le prestige de Port-Louis et de Lorient. Située à l'extrême sud-ouest du territoire communal, l'anse de Doëlan, naturellement abritée et aisément accessible, sert très tôt de havre pour la pêche et le cabotage. Dès l'époque médiévale, elle fait partie d'un réseau de sécheries de poissons, nombreuses en Cornouaille méridionale. Le port de Doëlan se développe ensuite fortement à partir du début du 19e siècle, avec l'essor de l'industrie de transformation de la sardine.

Le renouveau de l'agriculture s'amorce au début du 19e siècle et atteint son apogée vers 1900, réalité dont témoigne l'architecture agricole. L'activité goémonière, qui permettait aux paysans de produire de l'engrais à partir des algues récoltées, a fortement profité de ce dynamisme jusqu'au milieu du 20e siècle. Le kroug de Kernabec et la fête des Goémoniers en été sur la plage des Grands-Sables sont les deux dernières manifestations de cette importante activité de Clohars-Carnoët aux 19e et 20e siècle.

A partir du milieu du 19e siècle, l'essor d'un espace balnéaire à l'ouest du Pouldu empiète, d'abord d'une manière diffuse, sur l'espace rural avant de faire place, dès les années 1930, à une urbanisation de plus en plus dense. Depuis les années 1960, hameaux et paysages ruraux de la zone littorale sont progressivement intégrés dans des lotissements à usage saisonnier.

Au sein de la commune de Clohars-Carnoët à dominante rurale, il est intéressant de faire apparaître les héritages liés au littoral de la commune dans leur importance et leur complémentarité en insistant sur le rôle joué par les passages par voie d'eau (bacs du Pouldu et de Saint-Maurice), l'originalité du port de Doëlan et l'essor du balnéaire au 19^e siècle. L'originalité de cette commune littorale réside dans le fait que les activités maritimes se sont développées tardivement, au 19^e siècle, et que jusqu'à cette époque le littoral n'était pratiquement pas artificialisé (ni cale, ni quai...). C'est par les rias et la Laïta que le trafic maritime passait, notamment pour les échanges liés à Quimperlé. Il est donc nécessaire d'identifier les éléments du patrimoine maritime de la façade littorale de Clohars-Carnoët en mettant en évidence leur simultanéité. Cette démarche permettrait de donner une vision territoriale, à l'échelle de la commune, de la spécificité de son patrimoine maritime diversifié et dispersé sur trois sites, et des possibilités de mises en valeur.

Références documentaires

Documents d'archive

- **Registres des délibérations du conseil municipal.**
Archives municipales de Clohars-Carnoët. **Registres des délibérations du conseil municipal.**

Bibliographie

- **Dictionnaire historique et géographique de la province de Bretagne**
OGEE, Jean-Baptiste. **Dictionnaire historique et géographique de la province de Bretagne.** 1^{ère} édition 1778-1780. Nouvelle édition, revue et augmentée par MM. A. Marteville, et P. Varin, avec la collaboration principale de MM. De Blois, Ducrest de Villeneuve, Guépin de Nantes et Lehuérou. Rennes, 1843.
p. 188-189
- Phares et balises. **Les travaux publics de la France.** Paris, 1883.
- PEYRON, Paul, ABGRALL, Jean-Marie. **Clohars-Carnoët. Diocèse de Quimper et de Léon. Notices sur les paroisses.** Quimper, 1906-1919.
p. 226
- **Les petits ports et les usages du littoral, en Bretagne, au 19^e siècle**
AMGHAR, Julien. **Les petits ports et les usages du littoral, en Bretagne, au 19^e siècle.** Thèse de doctorat d'histoire, Université de Bretagne-Sud, Lorient, 3 volumes + 3 volumes d'annexes, 2006.
- VINCENT, Johan. **L'intrusion balnéaire ; Les populations littorales bretonnes et vendéennes face au tourisme.** Rennes, PUR, 2007.
- **Clohars-Carnoët au fil du temps**
LE THOËR, Pierre, GOZZI, Marcel. **Clohars-Carnoët au fil du temps.** Liv'Editions, 2008.

Périodiques

- **Les routes de Quimperlé à la mer**
LE THOËR, Pierre. **Les routes de Quimperlé à la mer.** Société d'histoire du pays de Quimperlé, n° 12, 1994.
p. 49-57.

Annexe 1

ANNEXE 1 : RECOMMANDATION DE L'OBSERVATOIRE DU PATRIMOINE MARITIME CULTUREL

Une démarche de mise en valeur du patrimoine maritime culturel de la commune doit adopter deux directions. D'une part, il faut faire apparaître la complémentarité des sites. Le patrimoine maritime de Clohars-Carnoët est éclaté spatialement mais une cohérence subsiste : il a été presque totalement construit au 19^e siècle dans le cadre d'un processus assez général de développement d'activités économiques en lien avec la mer, essentiellement pêche et

balnéaire. C'est cet ensemble qui est à valoriser dans sa spécificité. A partir des années 1820, et surtout entre 1850 et 1914, de nombreux éléments ont été construits pour répondre au développement des activités :

- Dans la ria de Doëlan, les quais, les conserveries (en remplacement d'anciennes presses), les maisons de pêcheurs.
- Au Bas-Pouldu, les infrastructures et le front portuaire lié à l'essor des activités de cabotage en relation avec Quimperlé dont le Bas-Pouldu constituait en quelque sorte l'avant-port.
- Dans le site balnéaire du Pouldu, les villas.

C'est ce qui fait que les éléments construits à Clohars-Carnoët sont à échelle humaine, avec de petits sites portuaires exceptionnels (Doëlan et Le Pouldu) et, entre les deux, une station balnéaire réputée (Le Pouldu). La mise en valeur de l'ensemble doit tenir compte de cette cohérence.

Ces héritages historiques construits au cours de la seconde moitié du 19^e siècle et au début du 20^e siècle ont d'ailleurs fourni une matière première pour les créations paysagères des peintres de l'époque, notamment ceux de l'École de Pont-Aven qui fréquentaient le littoral cloharsien à partir du début des années 1880 (Paul Gauguin, Paul Sérusier, Charles Filiger...) et les générations qui suivirent (Henry Moret, Jules Leray...).

D'autre part, il faut traiter le petit port de pêche de Doëlan comme un élément qui, en lui-même, a une valeur patrimoniale exceptionnelle. Par rapport aux autres ports de pêche du Finistère, celui de Doëlan, installé dans la ria et encore assez bien conservé, est unique en son genre. Mais il est, du fait d'actions répétées de destruction et de modification de son organisation territoriale, menacé de perdre son identité, son originalité, sa cohérence.

Doëlan comporte plusieurs héritages liés aux activités industrielles de conserveries (voir annexe 10). Cet aspect est actuellement ignoré du grand public. Au cours de l'enquête patrimoniale, plusieurs personnes ont regretté que l'histoire (pourtant particulièrement riche) du port de Doëlan soit oubliée. Il y a déjà eu beaucoup de destructions (parkings installés à la place des bâtiments de l'ancienne conserverie Peyron par exemple). Il convient donc d'arrêter ce processus et de mettre en valeur ce qui reste. L'ancienne usine Capitaine Cook, fermée en 1998 et dont le devenir fait aujourd'hui débat, est l'un de ces héritages. A force de détruire ces héritages, tel ce dernier établissement industriel bien intégré au site, Doëlan risque de perdre son identité de petit port breton reconnu par tous. Au contraire, il faut s'appuyer sur ces héritages exceptionnels pour aménager cet espace emblématique de Clohars-Carnoët.

S'il faut en priorité prendre soin de Doëlan, il faut également s'intéresser aux deux autres sites (voir annexe 11) :

- Le Bas-Pouldu est caractéristique des petits sites portuaires bretons de cabotage qui se sont développés au cours de la seconde moitié du 19^e siècle. Du fait de son rapide déclin au début du 20^e siècle, ce port n'a pas connu d'importantes transformations.

- La station balnéaire du Pouldu, née dans le dernier quart du 19^e siècle, est aujourd'hui fortement remaniée, notamment en front de mer (anciens hôtels transformés en résidences). Néanmoins, elle demeure encore relativement représentative des petites stations balnéaires françaises de la côte Atlantique, où les villas construites avant la Seconde Guerre mondiale ont conservé leurs caractéristiques originelles (y compris la taille modeste de leur jardin)

Les héritages militaires, d'importance relativement secondaires, dispersés le long du littoral de Clohars-Carnoët, sont à mettre en relation avec le système de défense de la rade de Lorient. Bien que relativement discrets, ils sont significatifs des différentes périodes de constructions militaires édifiées depuis le 17^e siècle (1666 : implantation de la Compagnie des Indes à Lorient). De ce fait, ils présentent une valeur pédagogique.

Les recommandations générales de mise en valeur du patrimoine maritime culturel de Clohars-Carnoët peuvent être les suivantes :

Dans un premier temps, il faut éviter l'irréparable et enclencher, chaque fois que c'est possible, une dynamique de restauration (ou de conservation provisoire) plutôt que de destruction.

Dans un deuxième temps, pour sensibiliser le public à la qualité des héritages liés à la vie maritime, il est possible de mettre en place des circuits :

- Un circuit littoral global, à l'image du parcours « Les arts en ballades », doit être promu activement afin de permettre au touriste de découvrir la diversité du patrimoine dans la commune. Le moulin de Kercousquet (héritage en lien avec le monde agricole) pourrait intégrer ce parcours. Ainsi serait créée une synergie permettant d'augmenter la fréquentation des différents sites et de retenir l'attention du public sur la beauté des paysages valorisés par les peintres.
- Un circuit de découverte pédestre axé sur la défense du territoire, en rappelant l'importance des héritages militaires (indiquer le débarquement anglais en 1746 par exemple) et expliquant les relations entre les différents éléments (corps de garde et fort jusqu'à la fin du 19^e siècle, blockhaus, casemates et tobrouks sous la Seconde Guerre mondiale).
- Un circuit pédestre le long de la ria de Doëlan sur le thème des activités liées à la pêche (infrastructures portuaires, anciennes conserveries, maisons de pêcheurs).

Dans un troisième temps, petit à petit, il faut encourager la restauration des bâtiments dans leur état d'origine.

L'esprit de ces recommandations est en accord avec les souhaits de la majorité des personnes interrogées sur site en juin 2008 (se reporter aux conclusions de l'enquête patrimoniale de Clohars-Carnoët).

Pour atteindre ces objectifs, la municipalité dispose de plusieurs outils : le Plan Local d'Urbanisme est en cours d'élaboration ; une ZPPAUP (Zone de Protection du Patrimoine Architectural, Urbain et Paysager) est actuellement à l'étude ; la municipalité prévoit un Agenda 21. A la mi-décembre 2008, le SCOT de la communauté de communes de Quimperlé, qui concerne Clohars-Carnoët, sera soumis aux votes.

A Clohars-Carnoët, deux monuments sont actuellement classés monument historique : la chapelle Notre-Dame-de-la-Paix et l'abbaye Saint-Maurice. Un périmètre de 500 mètres de protection automatique des abords des Monuments Historiques entoure la chapelle Notre-Dame-de-la-Paix au Pouldu.

Annexe 2

ANNEXE 2 : ENQUETE DE PERCEPTION DU PATRIMOINE MARITIME CULTUREL DE CLOHARS-CARNOËT

I DEROULEMENT DE L'ENQUETE

I-1 La collecte des données

L'enquête s'est déroulée au cours de la première quinzaine de juin 2008. Quatre-vingt-trois personnes ont été interrogées durant cette période (un questionnaire durant de 10 minutes à plus de 2h). De plus, les commentaires et « états d'âme » des personnes interrogées ont été consignés au fil des questionnaires.

L'enquête a été menée de façon aléatoire chez les commerçants, auprès des enseignants des écoles et par prise de rendez-vous chez des particuliers. Ainsi nous avons pu interroger, des personnes de différentes catégories socioprofessionnelles, tels que des enseignants, commerçants, employés du secteur public ou privé, artisans, sans emplois, étudiants, retraités, etc.

I-2 Constitution du groupe interrogé

Les personnes qui ont été enquêtées sont les acteurs de la commune : les habitants de Clohars-Carnoët et les travailleurs. Nous avons choisi de ne pas interroger les promeneurs, afin de connaître l'opinion de ceux qui ont leur mot à dire dans la gestion, l'aménagement et l'entretien de la commune. Nous avons également interrogé quelques résidents secondaires pour avoir une idée de leur opinion sur le sujet.

Ainsi, notre échantillon ne se veut pas représentatif mais va donner un ordre d'idée et des avis relativement exhaustifs sur les éléments considérés (voir annexe 8).

Composition de la population interrogée :

Résidents principaux 52 (63 %)

Travailleurs extérieurs 23 (28 %)

Résidents secondaires 8 (9 %)

TOTAL 83

II DEGRE DE RECONNAISSANCE PATRIMONIALE DE LA POPULATION ENQUETEE

Afin de faire figurer les résultats de cette enquête dans les fiches d'inventaire, deux champs ont été créés : le « degré de reconnaissance patrimoniale de la population enquêtée » (DREC) et un ou des « avis de gestion selon le groupe enquêté ».

Après avoir établi ce classement des éléments les plus cités, il a fallu établir des seuils pour déterminer le degré de reconnaissance de chaque élément. Cinq degrés de reconnaissance ont été définis : presque unanimement cité, souvent cité, moyennement cité, peu cité et jamais cité :

Seuils pour le champ "Degré de reconnaissance patrimoniale par le groupe enquêté"

75 % ou plus de personnes ayant cité l'élément dans au moins une question : Presque unanimement cité

50 à 74 % de personnes ayant cité l'élément dans au moins une question : Souvent cité

25 à 49 % de personnes ayant cité l'élément dans au moins une question : Moyennement cité

1 à 24 % de personnes ayant cité l'élément dans au moins une question : Peu cité

0 personne ayant cité l'élément dans au moins une question : Jamais cité

Ainsi, les résultats obtenus donnent sur les 75 éléments recensés :

aucun n'est presque unanimement cité ;

deux sont souvent cités (le port de Doëlan et l'ancienne conserverie Capitaine Cook) ;

un seul est moyennement cité (le port du Pouldu) - l'abbaye Saint-Maurice et le sentier côtier étant également cités - ;

40 sont peu cités ;

31 ne sont jamais cités.

III AVIS DE GESTION SELON LE GROUPE ENQUETE

La population estime qu'il faut faire s'intéresser les Cloharsiens au patrimoine maritime de leur commune, en rappelant la vocation sardinière un peu oubliée du port de Doëlan, la route des Peintres qui passe par Clohars-Carnoët, l'histoire de l'activité des goémoniers. L'avenir de l'ancienne usine Capitaine Cook est largement débattu : certains militent pour son réemploi (habitat social, casino, thalassothérapie, hôtel, musée), d'autres pour une transformation complète du site sans qu'il ne devienne complètement privé (espaces verts). La population espère que l'activité de pêche va continuer à Doëlan et elle regrette, par exemple, la disparition des régates ou du feu d'artifice sur ce site. Elle considère qu'il faut mutualiser le savoir-faire de la restauration du patrimoine.

Pour conserver l'attrait de la commune, la population rappelle qu'il ne faut pas détruire la côte. La population regrette qu'il n'y ait pas de local d'exposition pour les peintres et les artistes, qui permettrait de sensibiliser la population et les touristes sur l'intérêt des différents sites. De nouvelles manières de profiter du bord de mer sont à développer : rendre

la rue des Grands-Sables (artère principale de la station balnéaire du Pouldu) piétonne ou semi-piétonne, encourager la circulation en vélo en toute sécurité, développer l'activité de l'école de voile (lien avec le bateau du patrimoine Rigolo). La création de sites d'observation, une meilleure signalisation sur le sentier côtier et la mise en place de davantage de bancs renforcerait le rôle de Clohars-Carnoët comme lieu de promenade. La création d'un pass global encouragerait à la visite des différents monuments de la commune : l'abbaye Saint-Maurice, la Maison Marie Henry (Le Pouldu), le moulin de Kercousquet, la chapelle Sainte-Anne (Doëlan).

Annexe 3

Annexe 3 : **Schéma de classement des dossiers électroniques de la commune de Clohars-Carnoët**

Annexe 4

Annexe 4 : **Organisation spatiale de Clohars-Carnoët**

Annexe 5

Annexe 5 : **Organisation spatiale de l'espace portuaire de Doëlan**

Annexe 6

Annexe 6 : **Organisation spatiale de la station balnéaire du Pouldu**

Annexe 7

Annexe 7 : **Organisation spatiale du petit site portuaire du Pouldu**

Annexe 8

Annexe 8 : **Éléments patrimoniaux à conserver à Clohars-Carnoët d'après la population enquêtée**

Annexe 9

Annexe 9 : **Le patrimoine maritime culturel de Clohars-Carnoët selon le groupe enquêté en 2008**

Annexe 10

Annexe 10 : **Le patrimoine maritime culturel de Doëlan selon le groupe enquêté en 2008**

Annexe 11

Annexe 11 : **Le patrimoine maritime culturel du Pouldu selon le groupe enquêté en 2008**

Annexe 12

Annexe 12 : **Les enjeux de gestion dans l'espace portuaire de Doëlan**

Annexe 13

Annexe 13 : **Les enjeux de gestion dans la station balnéaire du Pouldu et le port du Pouldu**

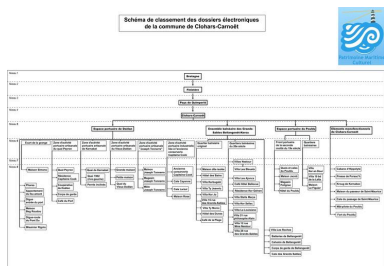
Annexe 14

Ce dossier électronique a été réalisé par l'Observatoire du patrimoine maritime culturel de Bretagne du laboratoire Géomer (UBO) dans le cadre d'une étude thématique régionale sur le patrimoine maritime culturel. Un autre dossier, complémentaire de celui-ci, a été rédigé dans le cadre d'une étude topographique réalisée en 2002 : Voir enquête topographique - **Présentation de la commune de Clohars-Carnoët**, par Christel Douard (2002) : [ici](#)

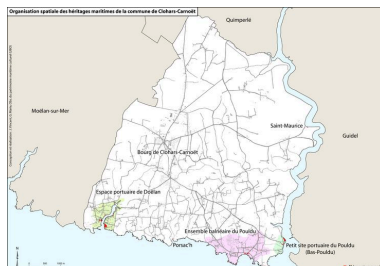
Annexe 15

20082908533NUC : - Extrait de la carte d'Etat-Major de Lorient, 1895 - Laboratoire Géomer - Non coté.
20082908687NUC : Plan cadastral napoléonien de Clohars-Carnoët - Archives départementales du Finistère
20082908686NUC : Plan cadastral napoléonien de Clohars-Carnoët - Archives départementales du Finistère
20082908690NUC : Plan cadastral napoléonien de Clohars-Carnoët - Archives départementales du Finistère
20092909086NUC : Plan cadastral napoléonien - Archives départementales du Finistère - 3 P 34/1.
20082908534NUC : - Extrait de la carte de la Pointe de Trévignon à Lorient, Paris : Service Hydrographique de la Marine, levée en 1818, 1916, 3e éd. 1948, n°54 - Laboratoire Géomer - Non coté.
20082908535NUC : Plan cadastral de Clohars-Carnoët - Archives départementales du Finistère - 3 P 34/1.
20092909084NUC : Le Pouldu - Jean-Yves Rolland et Marie-Bénédicte Baranger, Henry Moret (1856-1913), Editions Palantines - Collection particulière
20092909063NUC : Doëlan, vue prise de la maison de Henry Moret, fin 19e siècle - Léo Kerlo et Jacqueline Duroc, Peintres des côtes de Bretagne, t. 4 De Quimper à l'anse du Pouldu, Douarnenez, Le Chasse-Marée, 2006 - Collection particulière
20092909066NUC : La nuit à Doëlan - Léo Kerlo et Jacqueline Duroc, Peintres des côtes de Bretagne, t. 4 De Quimper à l'anse du Pouldu, Douarnenez, Le Chasse-Marée, 2006 - Collection particulière
20082908689NUC : Peinture - Musée de Brest
20092909067NUC : Le port de Doëlan, 1911 - Léo Kerlo et Jacqueline Duroc, Peintres des côtes de Bretagne, t. 4 De Quimper à l'anse du Pouldu, Douarnenez, Le Chasse-Marée, 2006 - Collection particulière
20092909062NUC : Le bac du passeur de la Laïta, au Pouldu, 1911 - Léo Kerlo et Jacqueline Duroc, Peintres des côtes de Bretagne, t. 4 De Quimper à l'anse du Pouldu, Douarnenez, Le Chasse-Marée, 2006 - Collection particulière
20092909064NUC : Doëlan - Léo Kerlo et Jacqueline Duroc, Peintres des côtes de Bretagne, t. 4 De Quimper à l'anse du Pouldu, Douarnenez, Le Chasse-Marée, 2006 - Collection particulière
20092909069NUC : Sardiniers dans le port de Doëlan, 1920 - Léo Kerlo et Jacqueline Duroc, Peintres des côtes de Bretagne, t. 4 De Quimper à l'anse du Pouldu, Douarnenez, Le Chasse-Marée, 2006 - Collection particulière
20092909068NUC : Vue du port de Doëlan, 1926 - Léo Kerlo et Jacqueline Duroc, Peintres des côtes de Bretagne, t. 4 De Quimper à l'anse du Pouldu, Douarnenez, Le Chasse-Marée, 2006 - Collection particulière
20092909065NUC : Le port de Doëlan, 1927 - Léo Kerlo et Jacqueline Duroc, Peintres des côtes de Bretagne, t. 4 De Quimper à l'anse du Pouldu, Douarnenez, Le Chasse-Marée, 2006 - Collection particulière
20092909070NUC : Le port de Doëlan, 1927 - Léo Kerlo et Jacqueline Duroc, Peintres des côtes de Bretagne, t. 4 De Quimper à l'anse du Pouldu, Douarnenez, Le Chasse-Marée, 2006 - Musée de Pont-Aven

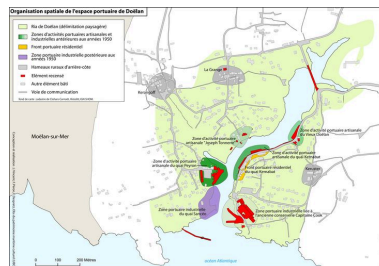
Illustrations



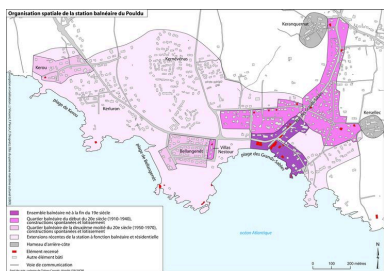
Organigramme de la commune de Clohars-Carnoët (voir annexe 3)
Repro. Guillaume Marie
IVR53_20092909055NUC



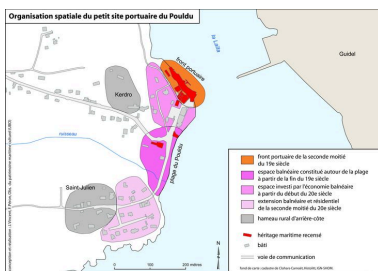
Organisation spatiale des héritages maritimes de la commune de Clohars-Carnoët (voir annexe 4)
Phot. Johan Vincent,
Phot. Guillaume Marie
IVR53_20092909087NUC



Organisation spatiale de l'espace portuaire de Doëlan (voir annexe 5)
Phot. Johan Vincent,
Phot. Françoise Péron,
Phot. Florence Despretz
IVR53_20092909079NUC



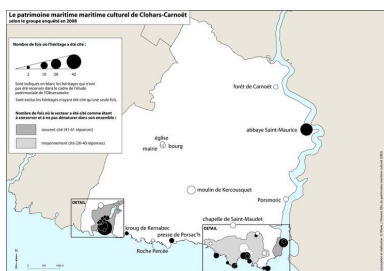
Organisation spatiale sur la station balnéaire du Pouldu (voir annexe 6)
 Phot. Johan Vincent,
 Phot. Françoise Péron,
 Phot. Florence Despretz
 IVR53_20092909080NUC



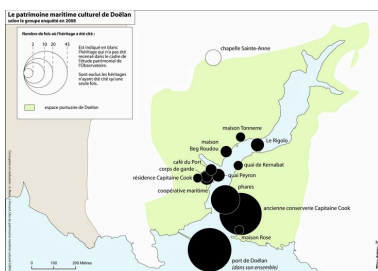
Organisation spatiale du port du Pouldu (voir annexe 7)
 Phot. Johan Vincent
 IVR53_20092909081NUC

Année	Population	Evolution
1790	2500	
1800	2600	
1810	2700	
1820	2800	
1830	2900	
1840	3000	
1850	3100	
1860	3200	
1870	3300	
1880	3400	
1890	3500	
1900	3600	
1910	3700	
1920	3800	
1930	3900	
1940	4000	
1950	4100	
1960	4200	
1970	4300	
1980	4400	
1990	4500	
2000	4600	
2010	4700	

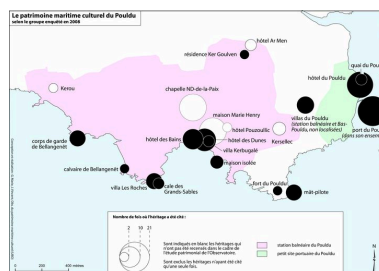
Degré de reconnaissance des héritages maritimes de Clohars-Carnoët selon le groupe enquêté en 2008 (voir annexe 8)
 Phot. Johan Vincent
 IVR53_20082908701NUC



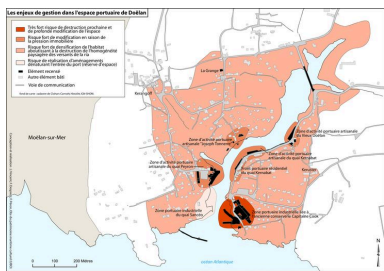
Le patrimoine maritime culturel de Clohars-Carnoët (voir annexe 9)
 Phot. Johan Vincent
 IVR53_20082908698NUC



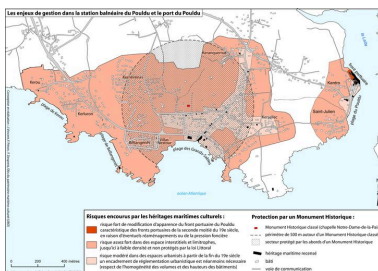
Le patrimoine maritime culturel de Doëlan selon le groupe enquêté en 2008 (voir annexe 10)
 Phot. Johan Vincent
 IVR53_20082908699NUC



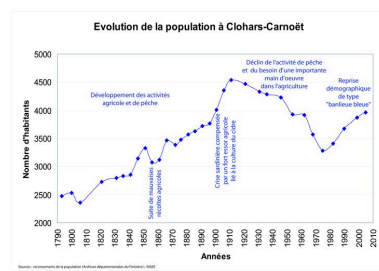
Le patrimoine maritime culturel du Pouldu selon le groupe enquêté en 2008 (voir annexe 11)
 Phot. Johan Vincent
 IVR53_20082908700NUC



Enjeux de gestion sur l'espace portuaire de Doëlan (voir annexe 12)
 Phot. Johan Vincent,
 Phot. Françoise Péron,
 Phot. Florence Despretz
 IVR53_20092909082NUC



Enjeux de gestion dans la station balnéaire de Pouldu et le port du Pouldu (voir annexe 13)
 Phot. Johan Vincent,
 Phot. Françoise Péron,
 Phot. Florence Despretz
 IVR53_20092909083NUC



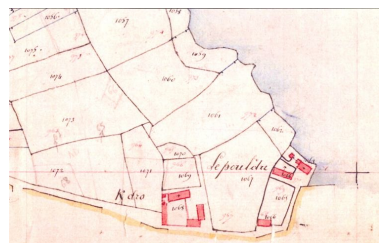
Evolution démographique de Clohars-Carnoët depuis l'Ancien Régime
 Phot. Johan Vincent
 IVR53_20092909085NUC



Carte de Cassini de 1783
 Repro. Johan Vincent, Phot. Jean-Dominique Cassini, Autr. Cassini
 IVR53_20082908688NUC



Carte ancienne d'Etat-Major de Loriet



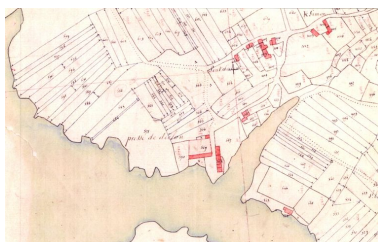
Plan cadastral napoléonien du Pouldu de 1823
 Repro. Johan Vincent, Phot. Archives départementales du Finistère, Autr. Archives départementales du Finistère
 IVR53_20082908687NUC

Repro. Guillaume Marie,
Phot. Ministère de la Défense,
Autr. Ministère de la Défense
IVR53_20082908533NUC



Plan cadastral napoléonien
de Doëlan de 1823

Repro. Johan Vincent, Phot. Archives
départementales du Finistère, Autr.
Archives départementales du Finistère
IVR53_20082908686NUC



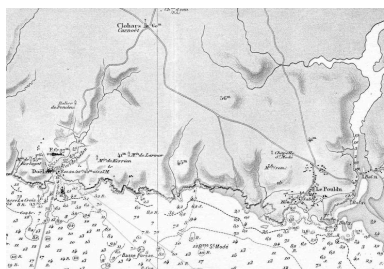
Plan cadastral napoléonien
de Clohars-Carnoët de 1823

Repro. Johan Vincent, Phot. Archives
départementales du Finistère, Autr.
Archives départementales du Finistère
IVR53_20082908690NUC

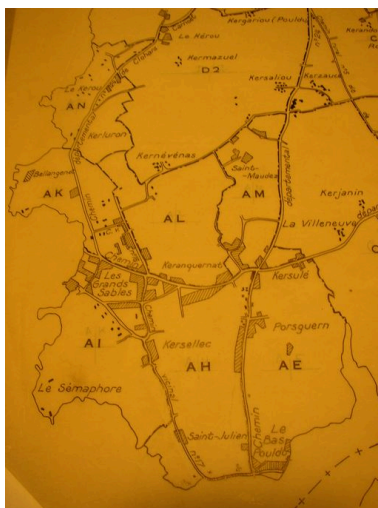


Plan cadastral napoléonien
des abords de la plage des
Grands-Sables de 1823

Repro. Johan Vincent, Phot.
Auteur inconnu, Autr. Archives
départementales du Finistère
IVR53_20092909086NUC



Carte ancienne de
Clohars-Carnoët de 1948
Repro. Guillaume Marie,
Phot. Service hydrologique
de la Marine, Autr. Service
hydrographique de la Marine
IVR53_20082908534NUC



Plan du cadastre rénové
de Clohars-Carnoët

Phot. Julien Amghar, Phot. Archives
départementales du Finistère, Autr.
Archives départementales du Finistère
IVR53_20082908535NUC



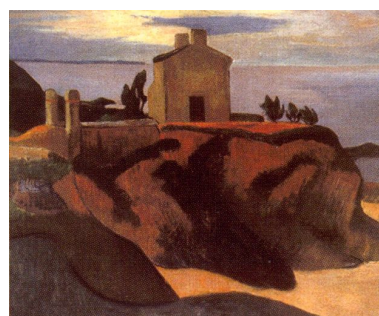
Orthophoto de Doëlan
Repro. Guillaume Marie, Phot.
Ministère de l'Equipement,
Autr. Ministère de l'Equipement
IVR53_20072908995NUC



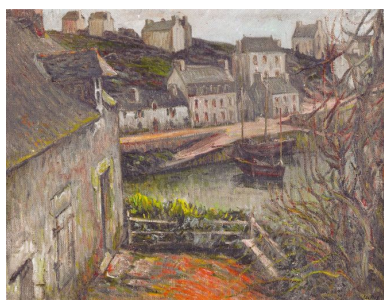
Orthophoto du Pouldu
Repro. Guillaume Marie, Phot.
Ministère de l'Equipement,
Autr. Ministère de l'Equipement
IVR53_20072908989NUC



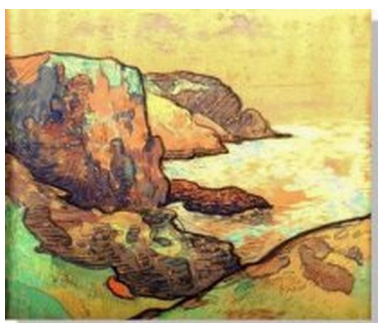
Peinture de Henry
Moret, Le Pouldu, 1886
Repro. Johan Vincent,
Autr. Henry Moret
IVR53_20092909084NUC



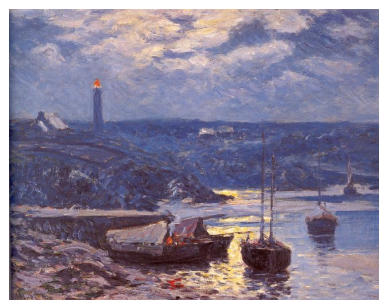
Peinture de Charles Filiger, La
maison du Pen-Du, Le Pouldu, 1892
Repro. Johan Vincent,
Autr. Charles Filiger
IVR53_20082908697NUC



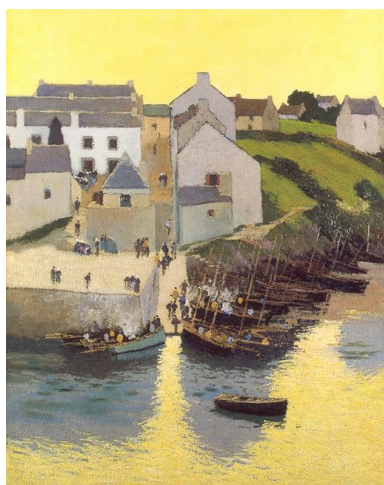
Peinture de Jules Leray, Doëlan,
vue prise de la maison de
Henry Moret, fin 19e siècle
Repro. Johan Vincent,
Autr. Jules Leray
IVR53_20092909063NUC



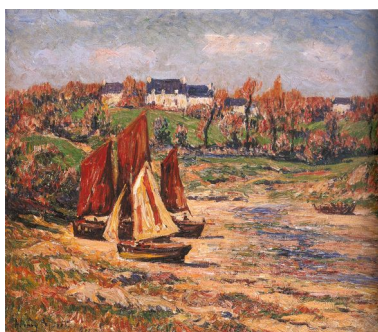
Peinture de Moret,
falaises à Clohars-Carnoët
Repro. Florence Despretz,
Autr. Henry Moret
IVR53_20082908682NUC



Peinture de Henry
Moret, La nuit à Doëlan
Repro. Johan Vincent,
Autr. Henry Moret
IVR53_20092909066NUC



Peinture de Fernand Bruguière,
le port de Doëlan vers 1910
Repro. Johan Vincent,
Autr. Fernand Bruguière
IVR53_20082908689NUC



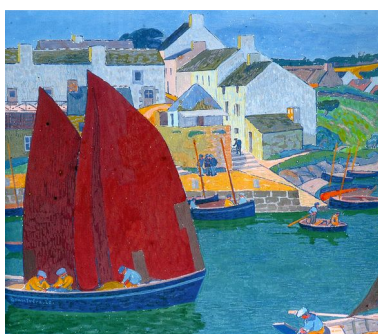
Peinture de Henry Moret,
Le port de Doëlan, 1911
Repro. Johan Vincent,
Autr. Henry Moret
IVR53_20092909067NUC



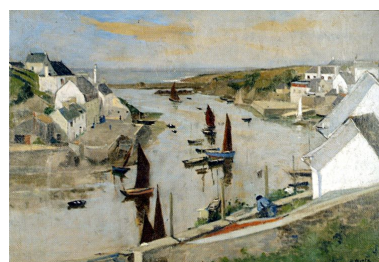
Peinture d'Edouard Doigneau, Le
bac du passeur de la Laita, 1911
Repro. Johan Vincent,
Autr. Edouard Doigneau
IVR53_20092909062NUC



Peinture de Jules Leray, Doëlan
Repro. Johan Vincent,
Autr. Jules Leray
IVR53_20092909064NUC



Peinture d'Adolphe
Beaufrère, Sardiniers dans
le port de Doëlan, 1920
Repro. Johan Vincent,
Autr. Adolphe Beaufrère
IVR53_20092909069NUC



Peinture de Raymond Wintz,
Vue du port de Doëlan, 1926
Repro. Johan Vincent,
Autr. Raymond Wintz
IVR53_20092909068NUC



Peinture de Jules Leray,
Le port de Doëlan, 1927
Repro. Johan Vincent,
Autr. Jules Leray
IVR53_20092909065NUC



Peinture de Jules Leray,
Le port de Doëlan, 1927
Repro. Johan Vincent,
Autr. Jules Leray
IVR53_20092909070NUC



Vue générale du port de Doëlan
Phot. Johan Vincent
IVR53_20082908539NUCA



Vue de Doëlan depuis la mer
Phot. Evelyne Dumont
IVR53_20082908684NUCA



Misainier Le Rigolo (réplique
d'un bateau traditionnel local)
sortant du port de Doëlan
Phot. Johan Vincent
IVR53_20082908702NUCA



Vue de la ria de Doëlan
Phot. Johan Vincent
IVR53_20082908538NUCA



Vue de la plage des Grands-Sables
Phot. Johan Vincent
IVR53_20062908657NUCA



Vue des abords de la
plage de Bellangenêt
Phot. Johan Vincent
IVR53_20062908658NUCA



Front portuaire du Pouldu
Phot. Julien Amghar
IVR53_20082908547NUCA



Ancienne remise Polignac et son quai
Phot. Guillaume Marie
IVR53_20072909001NUCA



Plage du site portuaire du Pouldu
Phot. Johan Vincent
IVR53_20072909075NUCA

Dossiers liés

Dossier(s) de synthèse :

Le patrimoine maritime des communes de Crozon, Roscanvel, Camaret, Clohars-Carnoët, Armor-Plage et Sené (opération UBO) (IA29004257)

Présentation de la commune de Clohars-Carnoët (IA29000582) Bretagne, Finistère, Clohars-Carnoët

Les objets mobiliers sur la commune de Clohars-Carnoët (IM29005358) Bretagne, Finistère, Clohars-Carnoët

Oeuvres en rapport :

Batterie de Clohars-Carnoët dit fort du Pouldu ou Fort-Lamond (Clohars-Carnoët) (IA29004348) Bretagne, Finistère, Clohars-Carnoët, le Pouldu

Cales de passage de Saint-Maurice (Clohars-Carnoët) (IA29004342) Bretagne, Finistère, Clohars-Carnoët, Saint-Maurice

Davier à goémon dit le Kroug de Kernabec (Clohars-Carnoët) (IA29004341) Bretagne, Finistère, Clohars-Carnoët, Kernabec

Débit de boissons dit Cabane d'Hippolyte, la Roche Percée (Clohars-Carnoët) (IA29004345) Bretagne, Finistère, Clohars-Carnoët, la Roche Percée

Ensemble balnéaire du Pouldu (Clohars-Carnoët) (IA29004283) Bretagne, Finistère, Clohars-Carnoët

Espace portuaire de Doëlan (Clohars-Carnoët) (IA29004282) Bretagne, Finistère, Clohars-Carnoët

Espace portuaire du Bas-Pouldu, dit petit site portuaire du Pouldu (Clohars-Carnoët) (IA29004284) Bretagne, Finistère, Clohars-Carnoët, Bas-Pouldu (le)

Maison du passeur de Saint-Maurice actuellement crêperie de Saint-Maurice (Clohars-Carnoët) (IA29004343) Bretagne, Finistère, Clohars-Carnoët, Saint-Maurice

Mât pilote du Pouldu dit Mât Fénoùx (Clohars-Carnoët) (IA29004346) Bretagne, Finistère, Clohars-Carnoët, le Pouldu

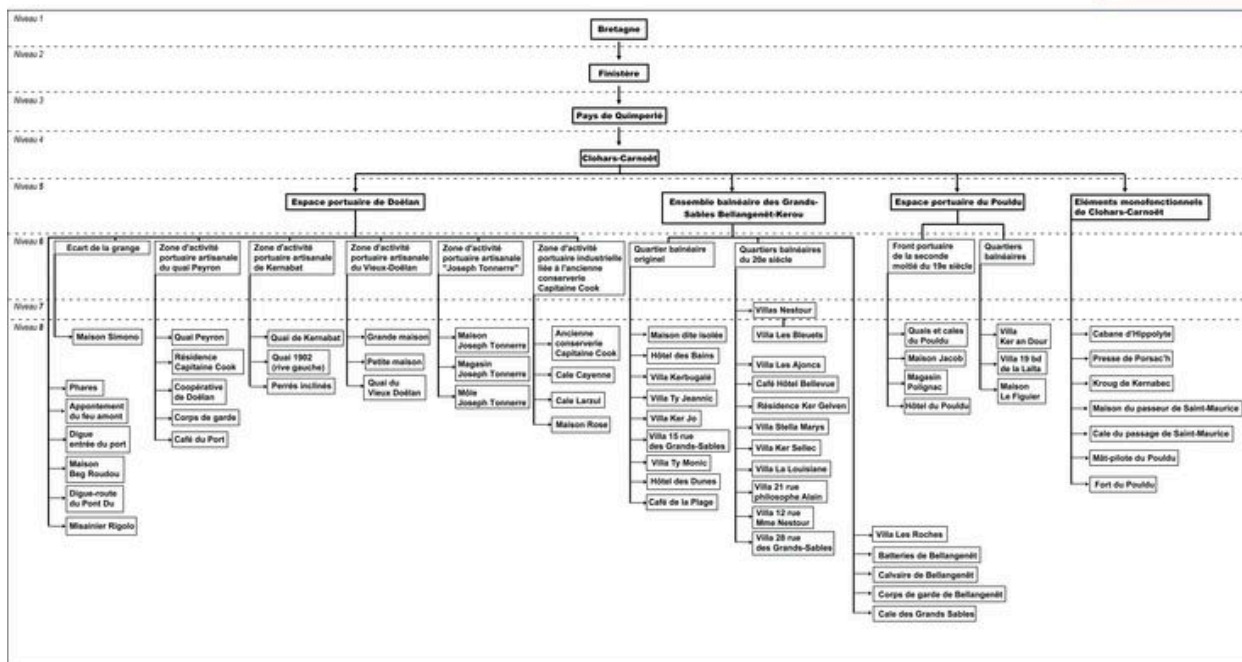
Presse à sardines de Porsac'h devenue maison, Porsac'h (Clohars-Carnoët) (IA29004344) Bretagne, Finistère, Clohars-Carnoët, Porsac'h

Auteur(s) du dossier : Johan Vincent, Françoise Péron

Copyright(s) : (c) Laboratoire GÉOMER, UMR LETG 6554 - CNRS ; (c) Inventaire général



Schéma de classement des dossiers électroniques de la commune de Clohars-Carnoët



Organigramme de la commune de Clohars-Carnoët (voir annexe 3)

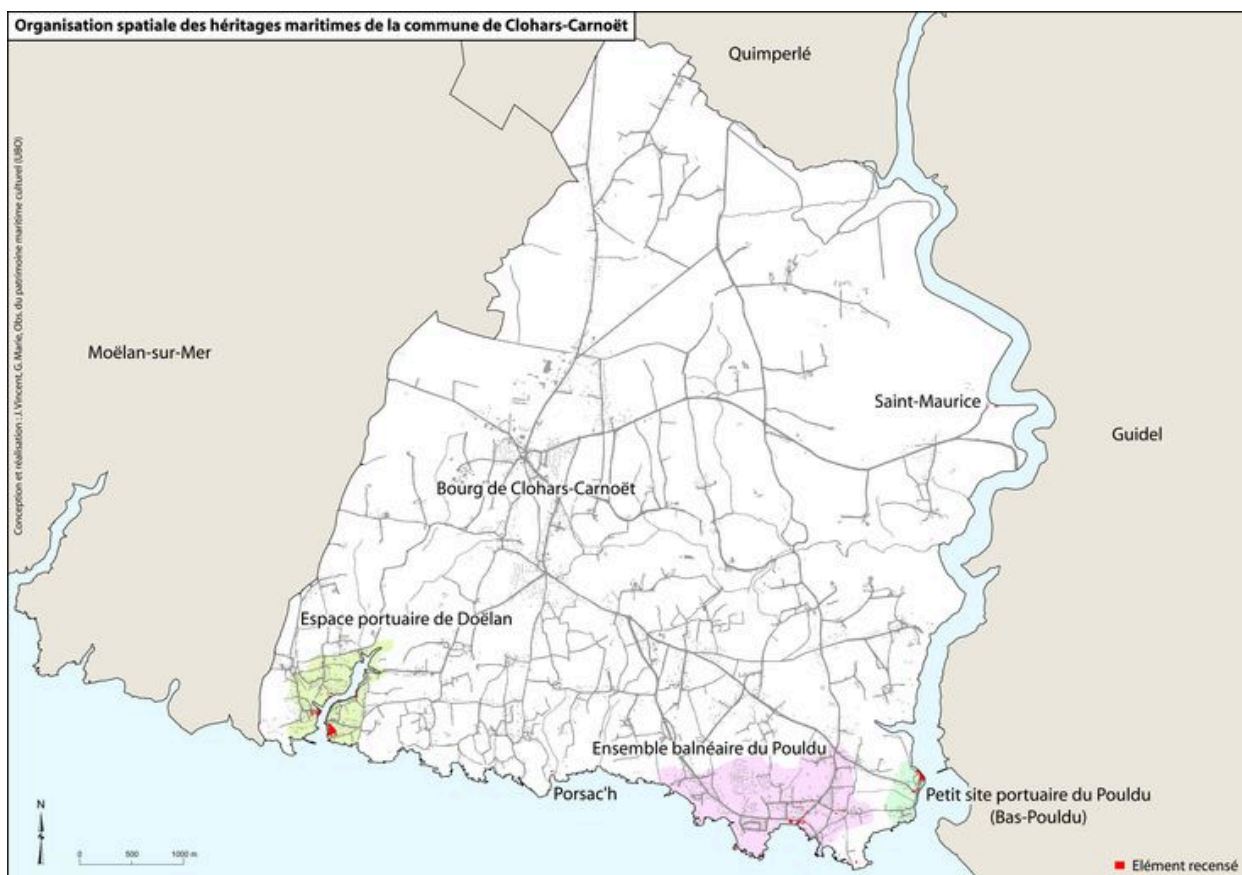
IVR53_20092909055NUC

Auteur de l'illustration (reproduction) : Guillaume Marie

Technique de relevé : relevé manuel ;

(c) Laboratoire GÉOMER, UMR LETG 6554 - CNRS

reproduction soumise à autorisation du titulaire des droits d'exploitation



Organisation spatiale des héritages maritimes de la commune de Clohars-Carnoët (voir annexe 4)

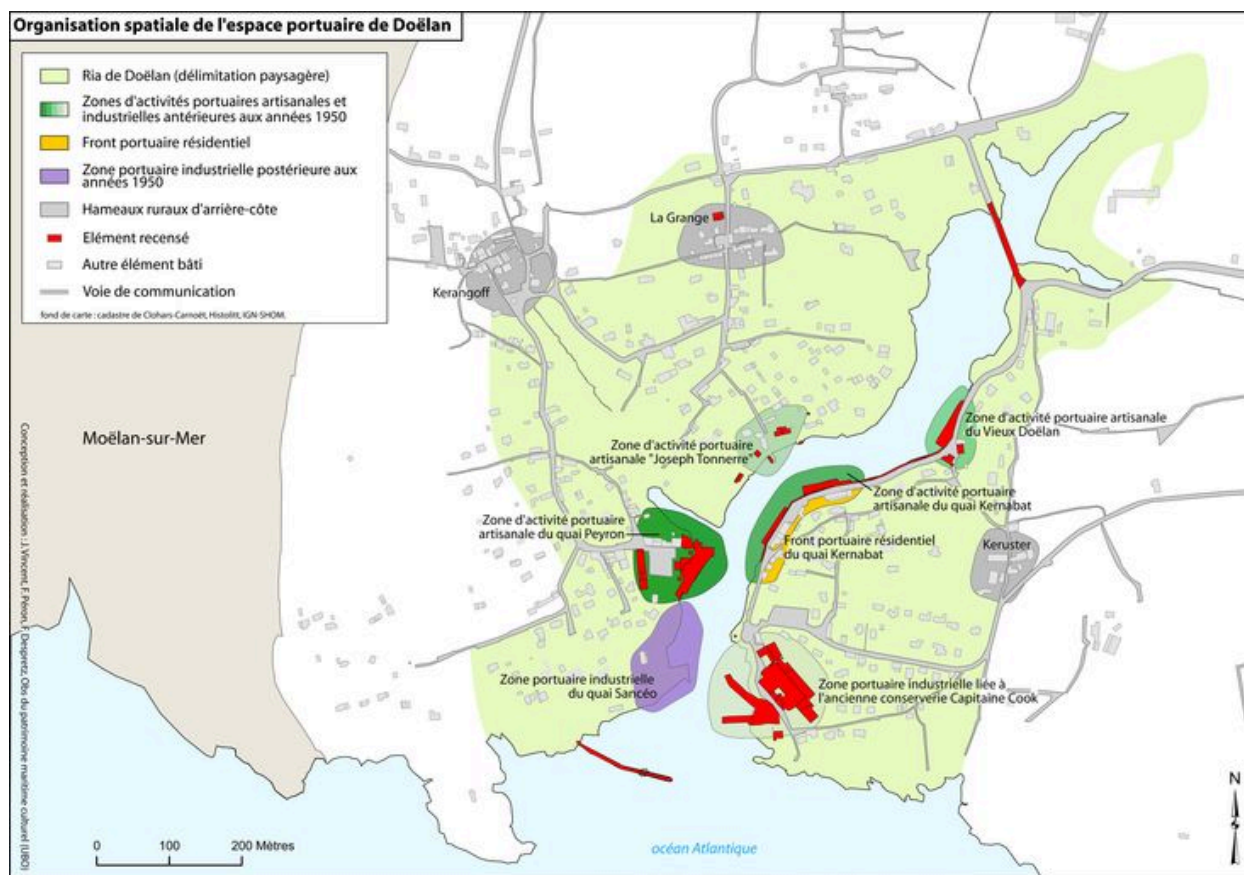
IVR53_20092909087NUC

Auteur de l'illustration : Johan Vincent, Auteur de l'illustration : Guillaume Marie

Technique de relevé : relevé manuel ;

(c) Laboratoire GÉOMER, UMR LETG 6554 - CNRS

reproduction soumise à autorisation du titulaire des droits d'exploitation



Organisation spatiale de l'espace portuaire de Doëlan (voir annexe 5)

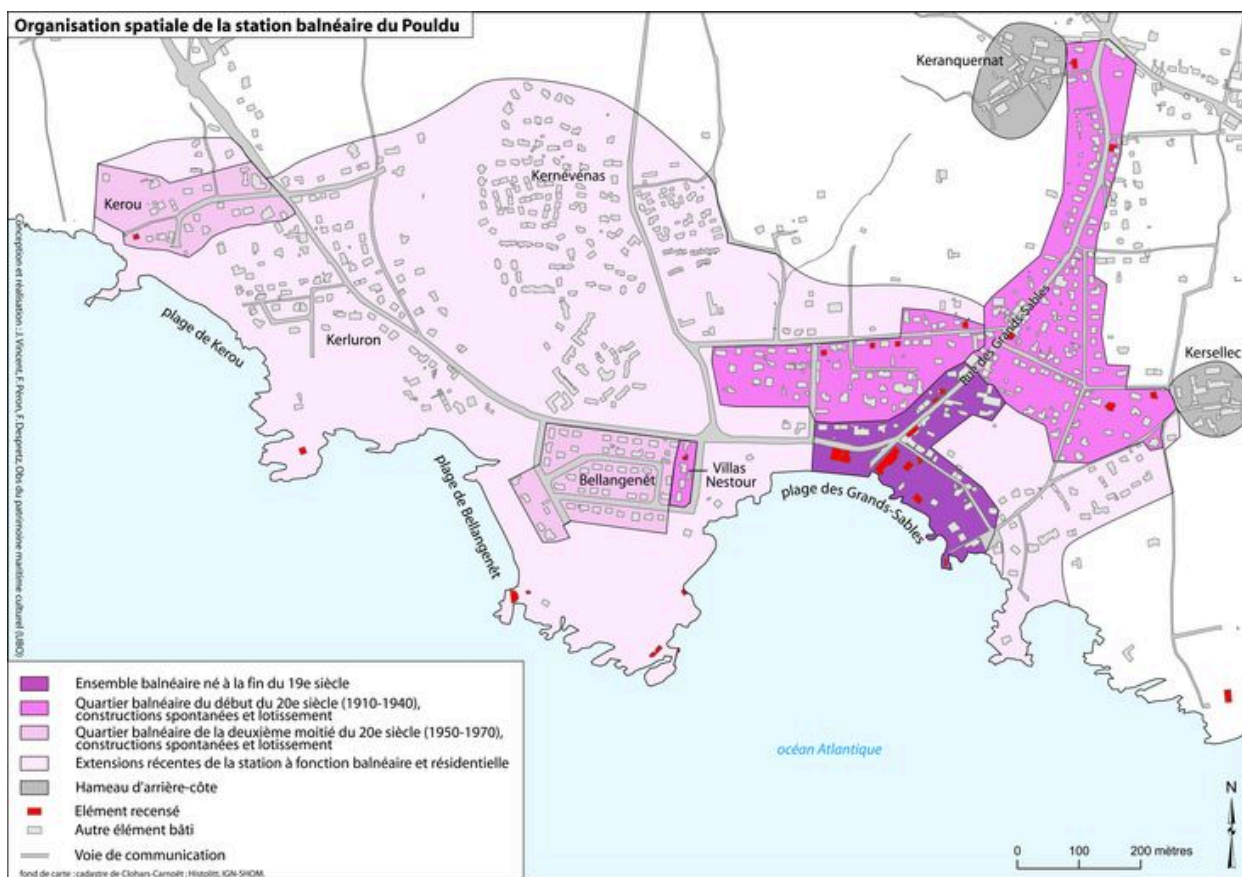
IVR53_20092909079NUC

Auteur de l'illustration : Johan Vincent, Auteur de l'illustration : Françoise Péron, Auteur de l'illustration : Florence Despretz

Technique de relevé : relevé manuel ;

(c) Laboratoire GÉOMER, UMR LETG 6554 - CNRS

reproduction soumise à autorisation du titulaire des droits d'exploitation



Organisation spatiale sur la station balnéaire du Pouldu (voir annexe 6)

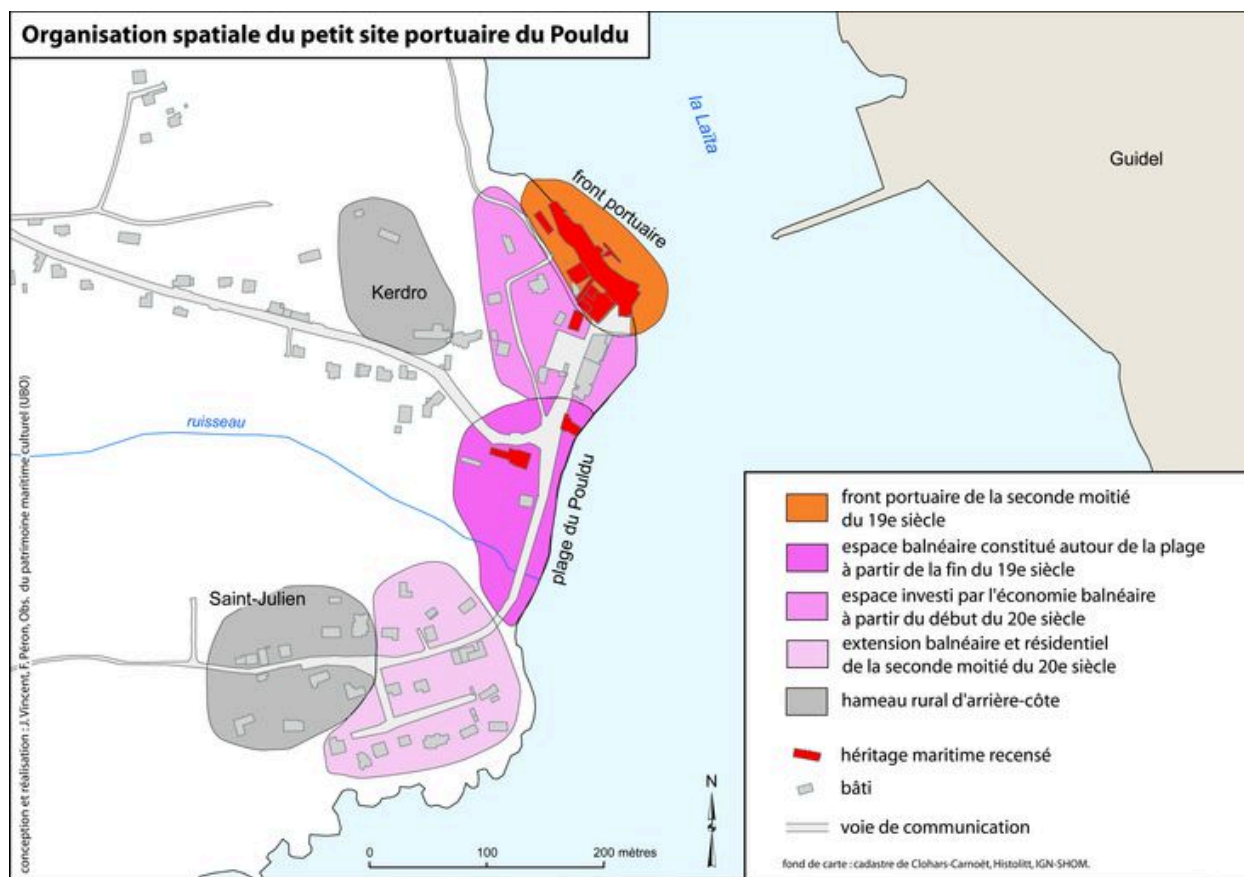
IVR53_20092909080NUC

Auteur de l'illustration : Johan Vincent, Auteur de l'illustration : Françoise Péron, Auteur de l'illustration : Florence Despretz

Technique de relevé : relevé manuel ;

(c) Laboratoire GÉOMER, UMR LETG 6554 - CNRS

reproduction soumise à autorisation du titulaire des droits d'exploitation



Organisation spatiale du port du Pouldu (voir annexe 7)

IVR53_20092909081NUC

Auteur de l'illustration : Johan Vincent

Technique de relevé : relevé manuel ;

(c) Laboratoire GÉOMER, UMR LETG 6554 - CNRS

reproduction soumise à autorisation du titulaire des droits d'exploitation

Éléments	Nombre de questionnaires dans lesquels l'élément est cité	Pourcentage de personnes ayant cité l'élément dans un questionnaire	Rang	DREC
Port de Doëlan	45	54,2	1	Souvent cité
Ancienne conserverie Capitaine Cook	42	50,6	2	Souvent cité
Abbaye Saint-Maurice	31	37,3	3	Moyennement cité
Sentier côtier	25	30,1	4	Moyennement cité
Port du Pouldu	21	25,3	5	Moyennement cité
Phares de Doëlan	20	24,0	6	Peu cité
Chapelle Notre-Dame-de-la-Paix	17	20,4	7	Peu cité
Maison Marie-Henry	17	20,4	7	Peu cité
Hôtel du Pouldu	16	19,7	9	Peu cité
Moulin de Kercousquet	13	15,6	10	Peu cité
Ancien hôtel des Dunes	12	14,4	11	Peu cité
Ancien hôtel des Bains	10	12,0	12	Peu cité
Corps de garde de Bellangenêt	6	7,2	13	Peu cité
Villa Les Roches	6	7,2	13	Peu cité
Mât-pilote	6	7,2	13	Peu cité
Chapelle Sainte-Anne	6	7,2	13	Peu cité
Chapelle de Saint-Maudet	6	7,2	13	Peu cité
Coopérative maritime	5	6,0	18	Peu cité
Marie	5	6,0	18	Peu cité
Porsmorc	5	6,0	18	Peu cité
Presse de Porsach	5	6,0	18	Peu cité
Kersellec	4	4,8	22	Peu cité
Eglise	4	4,8	22	Peu cité
Quai Peyron	4	4,8	22	Peu cité
Maison dite isolée	4	4,8	22	Peu cité
Le Rigolo	4	4,8	22	Peu cité
Villas du Pouldu	4	4,8	22	Peu cité
Maisons de pêcheurs	4	4,8	22	Peu cité
Forêt de Carnoët	4	4,8	22	Peu cité
Quai du Pouldu	3	3,6	30	Peu cité
Kroug de Kemabec	3	3,6	30	Peu cité
Maison de Beg Roudou	3	3,6	30	Peu cité
Villa Kerbugalé	3	3,6	30	Peu cité
Ancien hôtel Ar Men	3	3,6	30	Peu cité
Calle des Grands-Sables	3	3,6	30	Peu cité
Corps de garde de Doëlan	3	3,6	30	Peu cité
Villas front de mer	3	3,6	30	Peu cité
Café du Port	3	3,6	30	Peu cité
Résidence Capitaine Cook	2	2,4	39	Peu cité
Résidence Ker Goulven	2	2,4	39	Peu cité
Fête des Goémoniers	2	2,4	39	Peu cité
Maison Rose	2	2,4	39	Peu cité
Chapelles	2	2,4	39	Peu cité
Roche Percée	2	2,4	39	Peu cité
Calvaire de Bellangenêt	2	2,4	39	Peu cité
Maison Tonnerre	2	2,4	39	Peu cité
Ancien hôtel Pouzoullic	2	2,4	39	Peu cité
Kerou	2	2,4	39	Peu cité
Quai de Kemabat	2	2,4	39	Peu cité
Fort du Pouldu	2	2,4	39	Peu cité
Bourg	2	2,4	39	Peu cité
Anciens hôtels	2	2,4	39	Peu cité
Blockhaus	1	1,2	53	Peu cité
Maison du gardien de phare	1	1,2	53	Peu cité
Calle Tonnerre	1	1,2	53	Peu cité
Calle Larzul	1	1,2	53	Peu cité
Moulins de Doëlan	1	1,2	53	Peu cité
Ancien hôtel Castel Treaz	1	1,2	53	Peu cité
Môle de Doëlan	1	1,2	53	Peu cité
Calle de Doëlan	1	1,2	53	Peu cité
Ancien café de Kerou	1	1,2	53	Peu cité
Balises portuaires	1	1,2	53	Peu cité
Calle du mât-pilote	1	1,2	53	Peu cité
Chaussée du moulin à marée (fond de la ria)	1	1,2	53	Peu cité
Ancienne maison Jacob	1	1,2	53	Peu cité
Ancienne presse Tonnerre	1	1,2	53	Peu cité
Calle du gardien de phare	1	1,2	53	Peu cité
Hôtel Le Panoramique	1	1,2	53	Peu cité
Quai des pêcheurs des années 1970	1	1,2	53	Peu cité
Café Le Ster Laita	1	1,2	53	Peu cité
École de voile	1	1,2	53	Peu cité
Laita	1	1,2	53	Peu cité
Zone de décharge de pêche	1	1,2	53	Peu cité
Villa 28 rue des Grands-Sables	1	1,2	53	Peu cité
Villa Tost Ar Mor	1	1,2	53	Peu cité
Villa Ker Jo	1	1,2	53	Peu cité
Ancien garage	1	1,2	53	Peu cité
Cabane d'Hippolyte	1	1,2	53	Peu cité

Degré de reconnaissance des héritages maritimes de Clohars-Carnoët selon le groupe enquêté en 2008 (voir annexe 8)

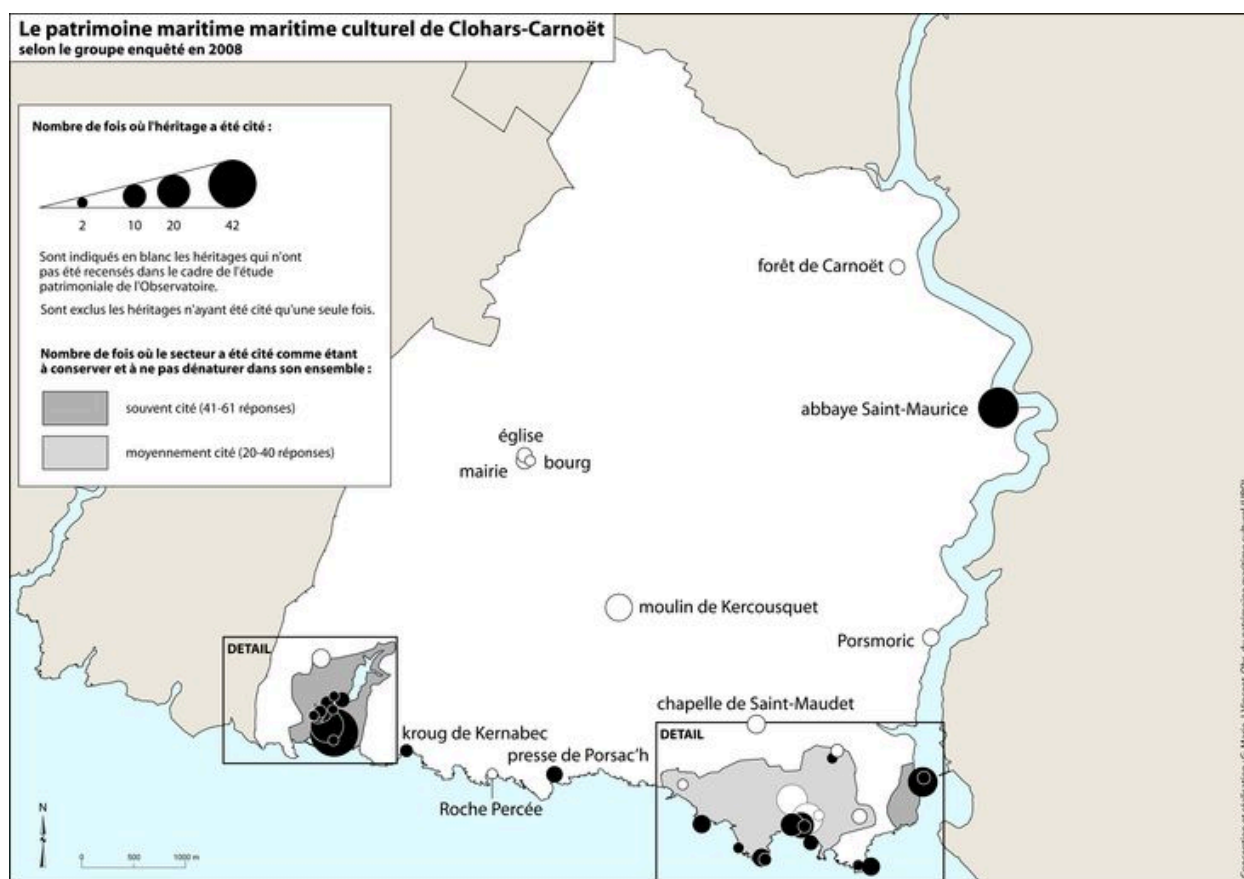
IVR53_20082908701NUC

Auteur de l'illustration : Johan Vincent

Technique de relevé : relevé manuel ;

(c) Laboratoire GÉOMER, UMR LETG 6554 - CNRS

reproduction soumise à autorisation du titulaire des droits d'exploitation



Le patrimoine maritime culturel de Clohars-Carnoët selon le groupe enquêté en 2008 (voir annexe 9)

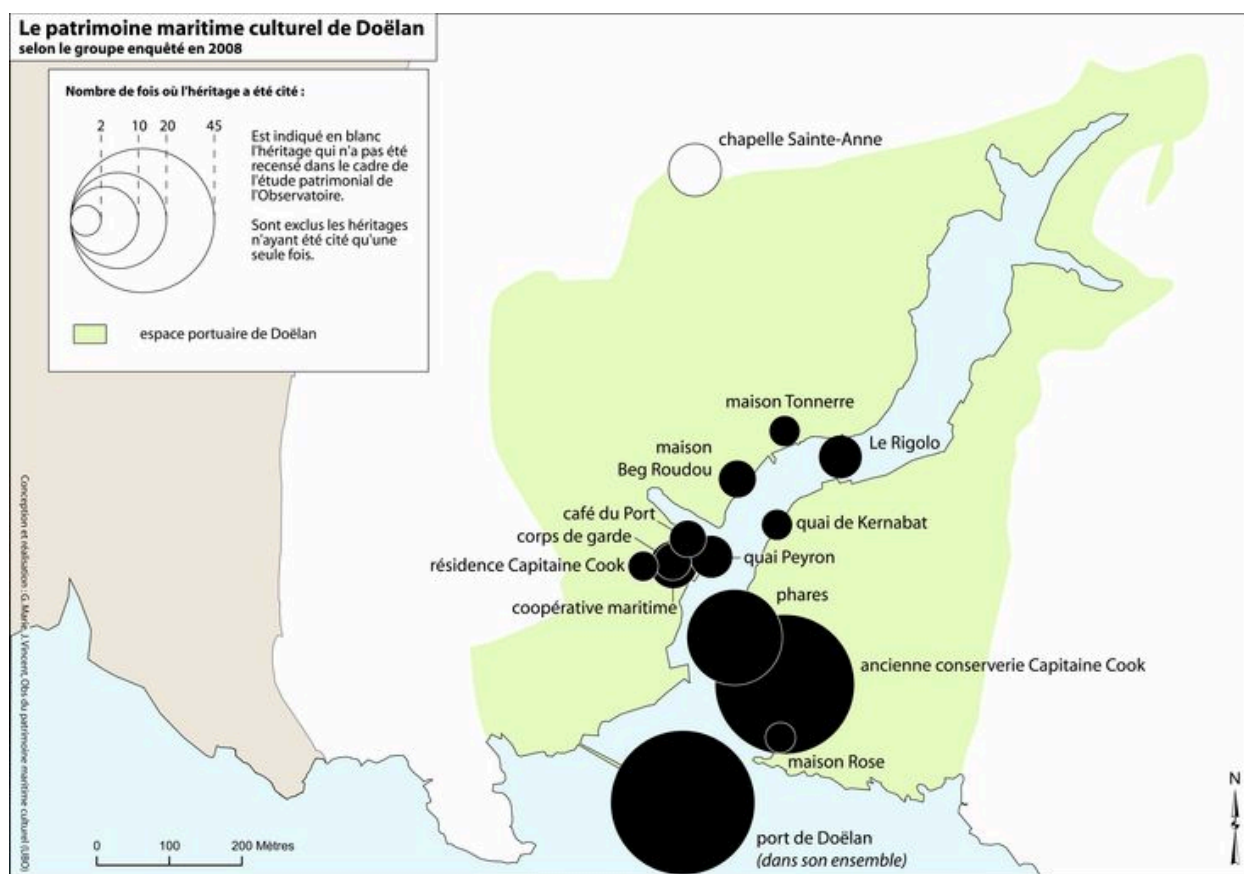
IVR53_20082908698NUC

Auteur de l'illustration : Johan Vincent

Technique de relevé : relevé manuel ;

(c) Laboratoire GÉOMER, UMR LETG 6554 - CNRS

reproduction soumise à autorisation du titulaire des droits d'exploitation



Le patrimoine maritime culturel de Doëlan selon le groupe enquêté en 2008 (voir annexe 10)

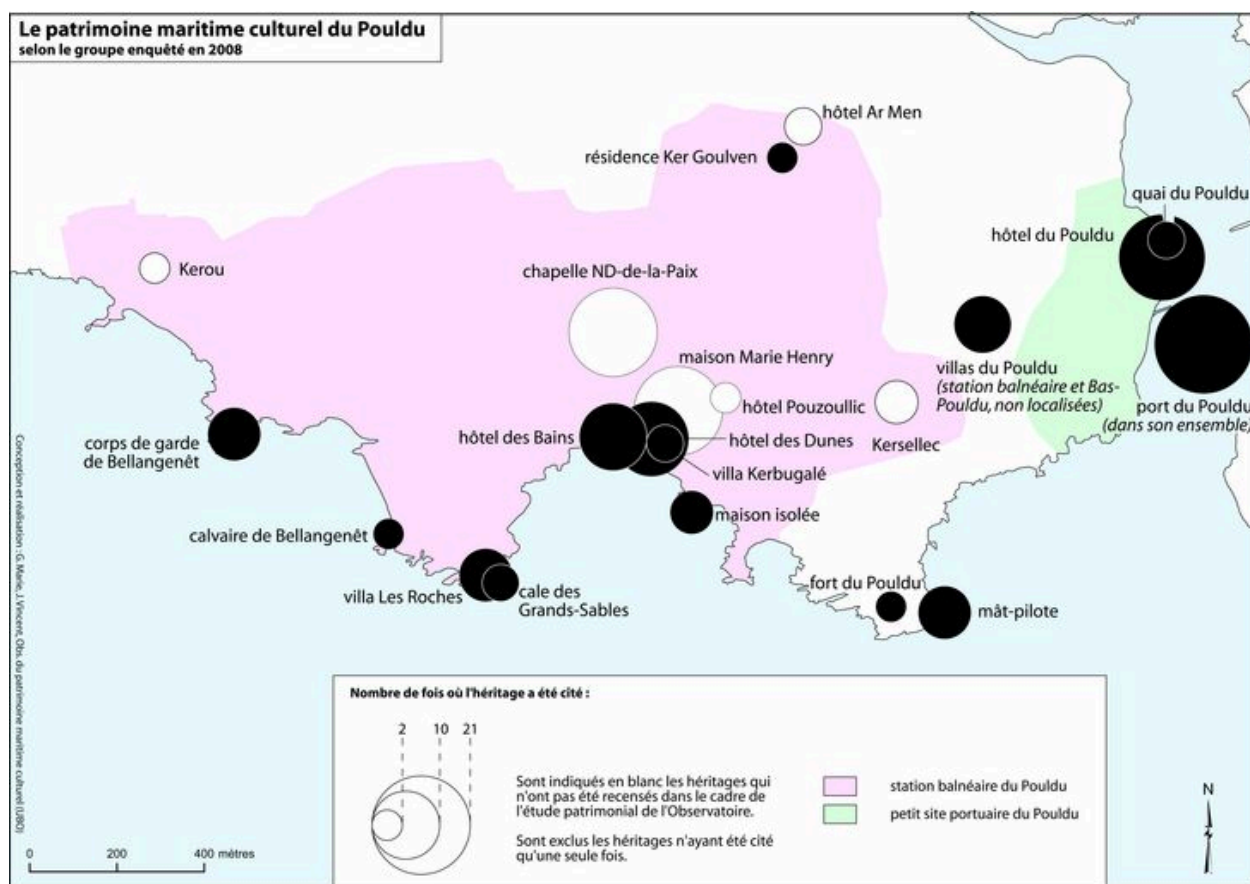
IVR53_20082908699NUC

Auteur de l'illustration : Johan Vincent

Technique de relevé : relevé manuel ;

(c) Laboratoire GÉOMER, UMR LETG 6554 - CNRS

reproduction soumise à autorisation du titulaire des droits d'exploitation



Le patrimoine maritime culturel du Pouldu selon le groupe enquêté en 2008 (voir annexe 11)

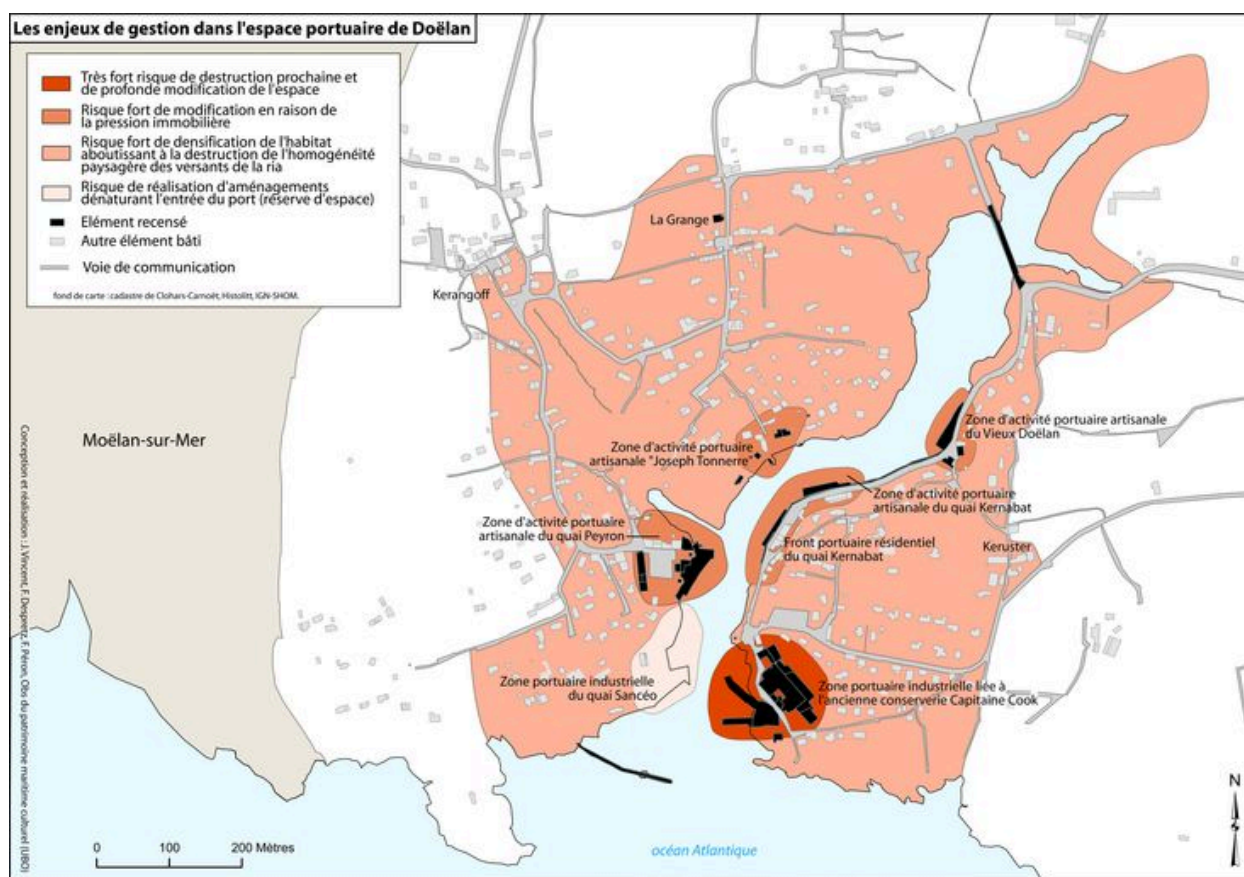
IVR53_20082908700NUC

Auteur de l'illustration : Johan Vincent

Technique de relevé : relevé manuel ;

(c) Laboratoire GÉOMER, UMR LETG 6554 - CNRS

reproduction soumise à autorisation du titulaire des droits d'exploitation



Enjeux de gestion sur l'espace portuaire de Doëlan (voir annexe 12)

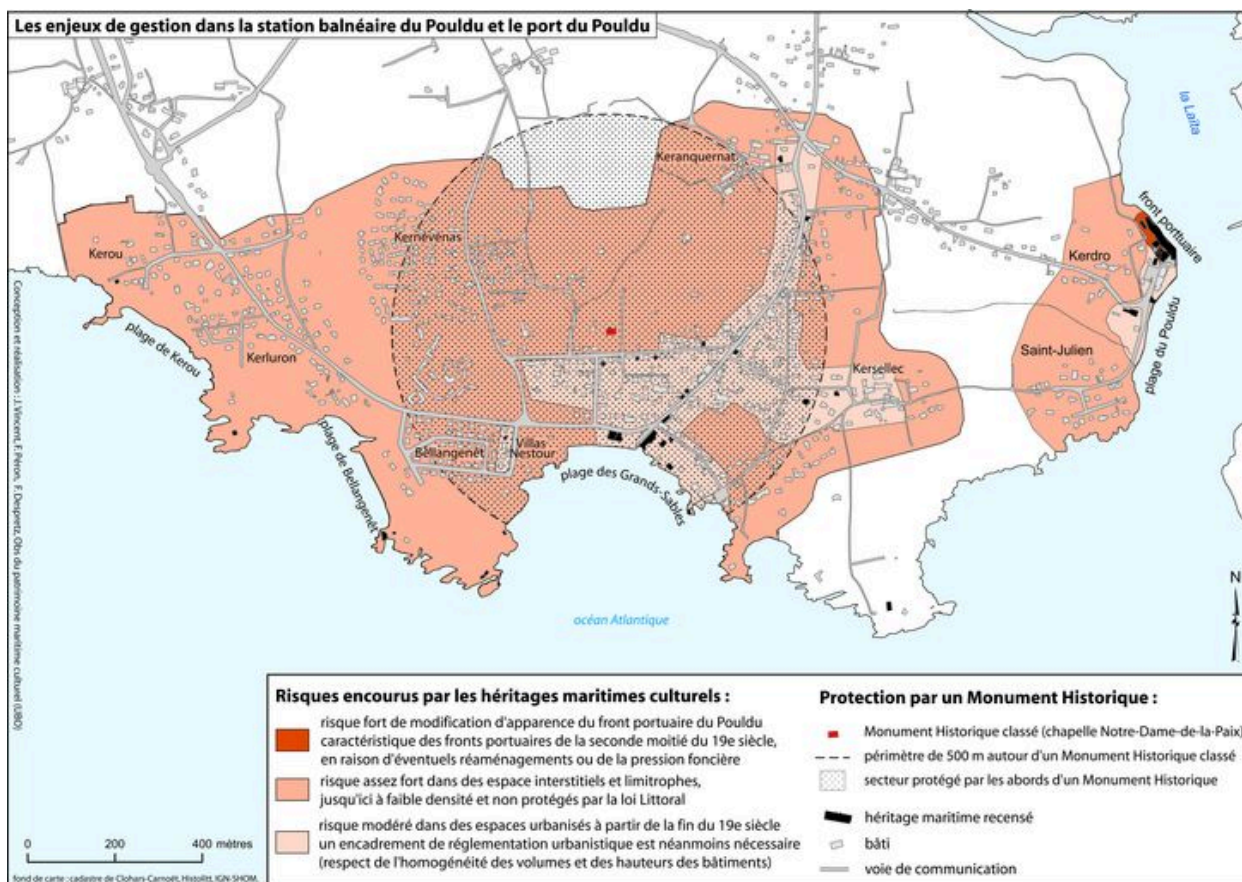
IVR53_20092909082NUC

Auteur de l'illustration : Johan Vincent, Auteur de l'illustration : Françoise Péron, Auteur de l'illustration : Florence Despretz

Technique de relevé : relevé manuel ;

(c) Laboratoire GÉOMER, UMR LETG 6554 - CNRS

reproduction soumise à autorisation du titulaire des droits d'exploitation



Enjeux de gestion dans la station balnéaire du Pouldu et le port du Pouldu (voir annexe 13)

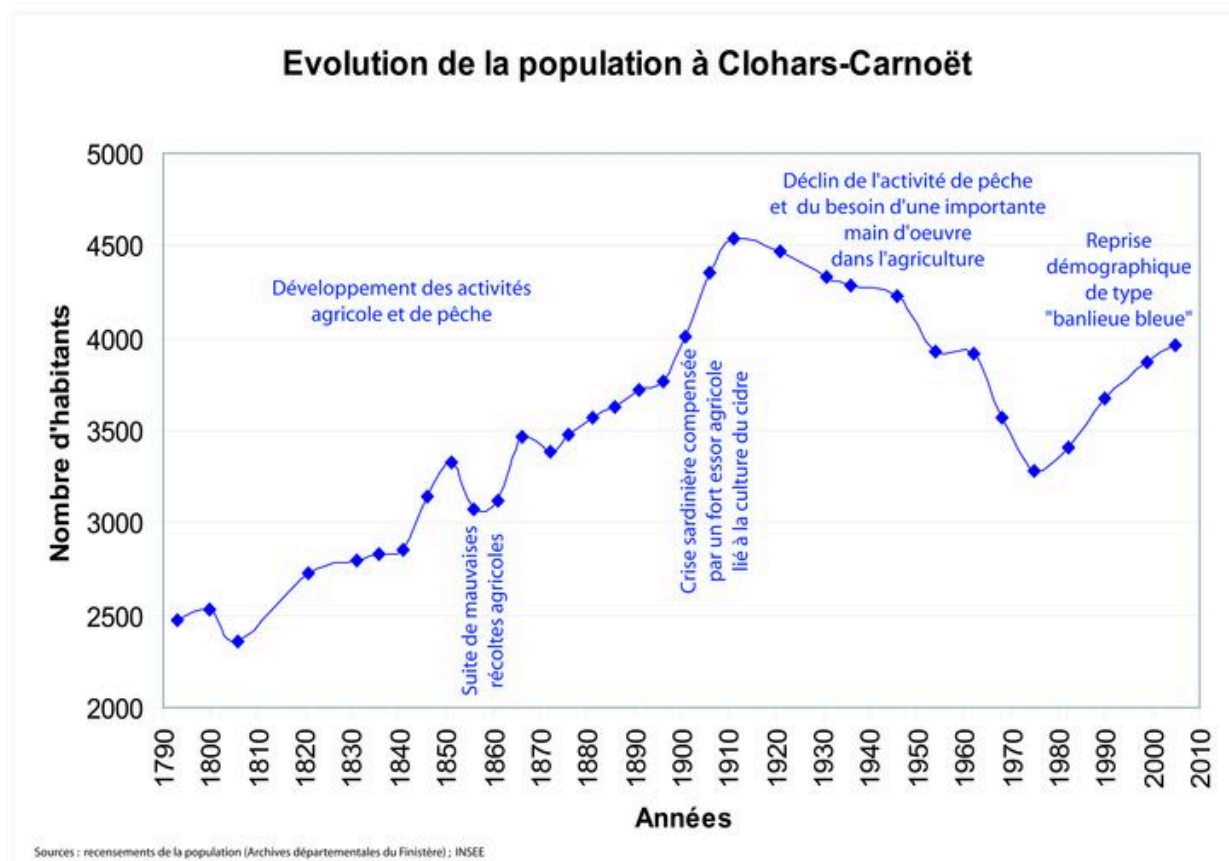
IVR53_20092909083NUC

Auteur de l'illustration : Johan Vincent, Auteur de l'illustration : Françoise Péron, Auteur de l'illustration : Florence Despretz

Technique de relevé : relevé manuel ;

(c) Laboratoire GÉOMER, UMR LETG 6554 - CNRS

reproduction soumise à autorisation du titulaire des droits d'exploitation



Evolution démographique de Clohars-Carnoët depuis l'Ancien Régime

IVR53_20092909085NUC

Auteur de l'illustration : Johan Vincent

Technique de relevé : relevé manuel ;

(c) Laboratoire GÉOMER, UMR LETG 6554 - CNRS

reproduction soumise à autorisation du titulaire des droits d'exploitation



Carte de Cassini de 1783

Référence du document reproduit :

- Carte de Cassini de la région de Clohars-Carnoët. Carte ancienne.

IVR53_20082908688NUC

Auteur de l'illustration (reproduction) : Johan Vincent, Auteur de l'illustration : Jean-Dominique Cassini

Auteur du document reproduit : Cassini

Technique de relevé : relevé manuel ;

(c) Laboratoire GÉOMER, UMR LETG 6554 - CNRS

reproduction soumise à autorisation du titulaire des droits d'exploitation



Carte ancienne d'Etat-Major de Lorient

Référence du document reproduit :

- Extrait de la carte d'Etat-Major de Lorient, 1895.
Laboratoire Géomer : Non coté

IVR53_20082908533NUC

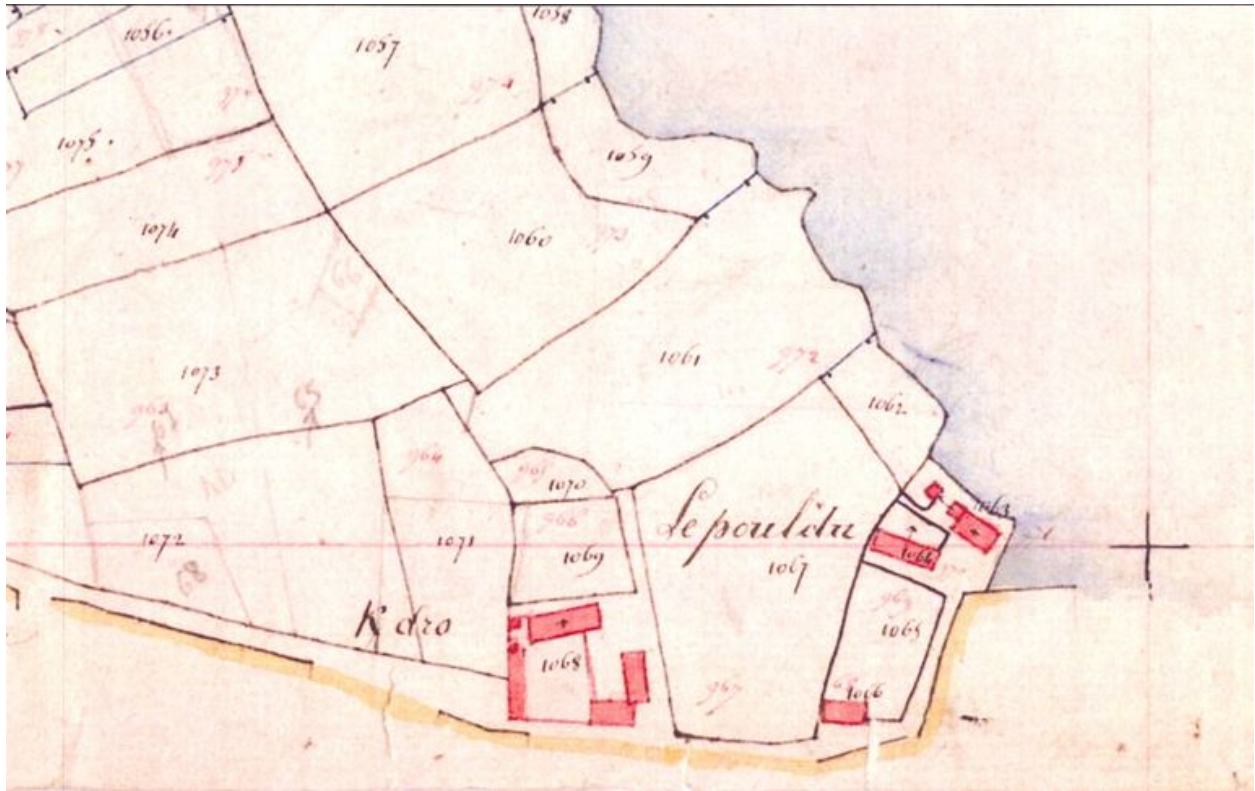
Auteur de l'illustration (reproduction) : Guillaume Marie, Auteur de l'illustration : Ministère de la Défense

Auteur du document reproduit : Ministère de la Défense

Technique de relevé : relevé manuel ; Échelle : 1/50000.

(c) Laboratoire GÉOMER, UMR LETG 6554 - CNRS

reproduction soumise à autorisation du titulaire des droits d'exploitation



Plan cadastral napoléonien du Pouldu de 1823

IVR53_20082908687NUC

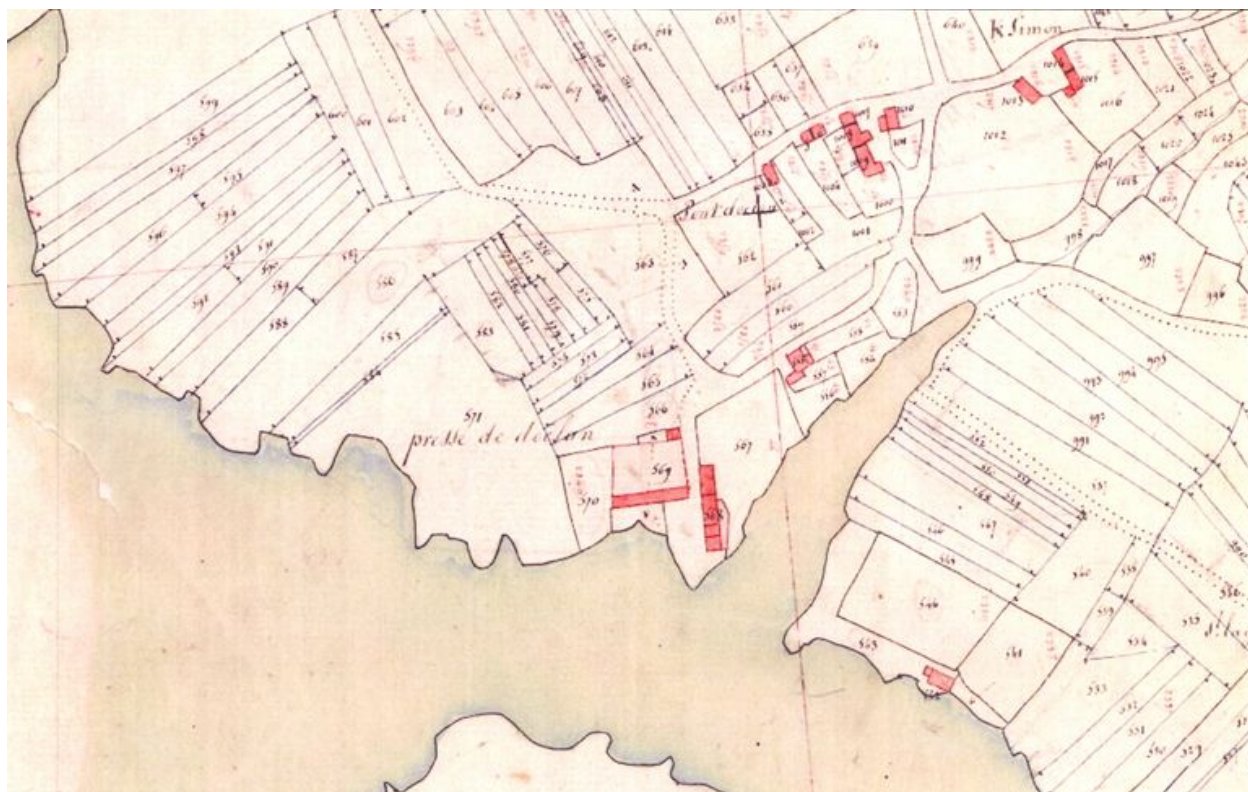
Auteur de l'illustration (reproduction) : Johan Vincent, Auteur de l'illustration : Archives départementales du Finistère

Auteur du document reproduit : Archives départementales du Finistère

Technique de relevé : relevé manuel ;

(c) Laboratoire GÉOMER, UMR LETG 6554 - CNRS

reproduction soumise à autorisation du titulaire des droits d'exploitation



Plan cadastral napoléonien de Clohars-Carnoët de 1823

IVR53_20082908690NUC

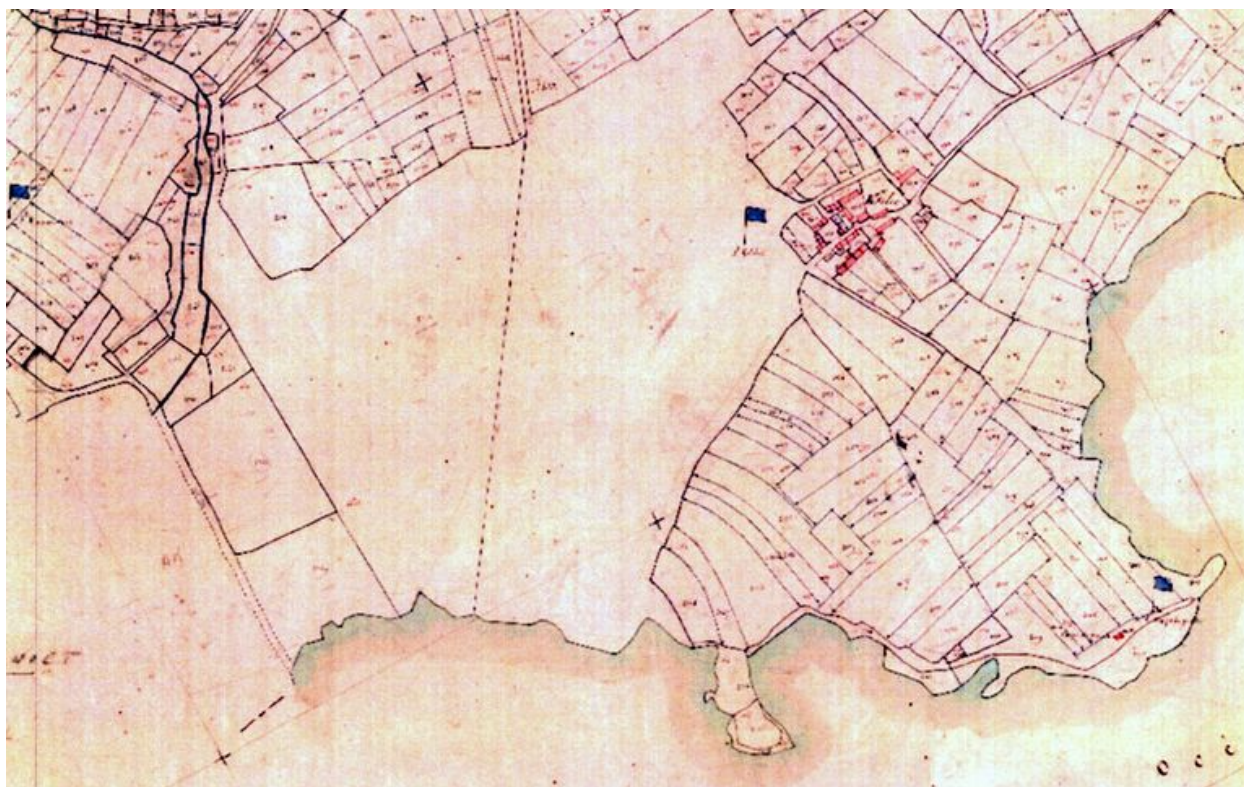
Auteur de l'illustration (reproduction) : Johan Vincent, Auteur de l'illustration : Archives départementales du Finistère

Auteur du document reproduit : Archives départementales du Finistère

Technique de relevé : relevé manuel ;

(c) Laboratoire GÉOMER, UMR LETG 6554 - CNRS

reproduction soumise à autorisation du titulaire des droits d'exploitation



Plan cadastral napoléonien des abords de la plage des Grands-Sables de 1823

IVR53_20092909086NUC

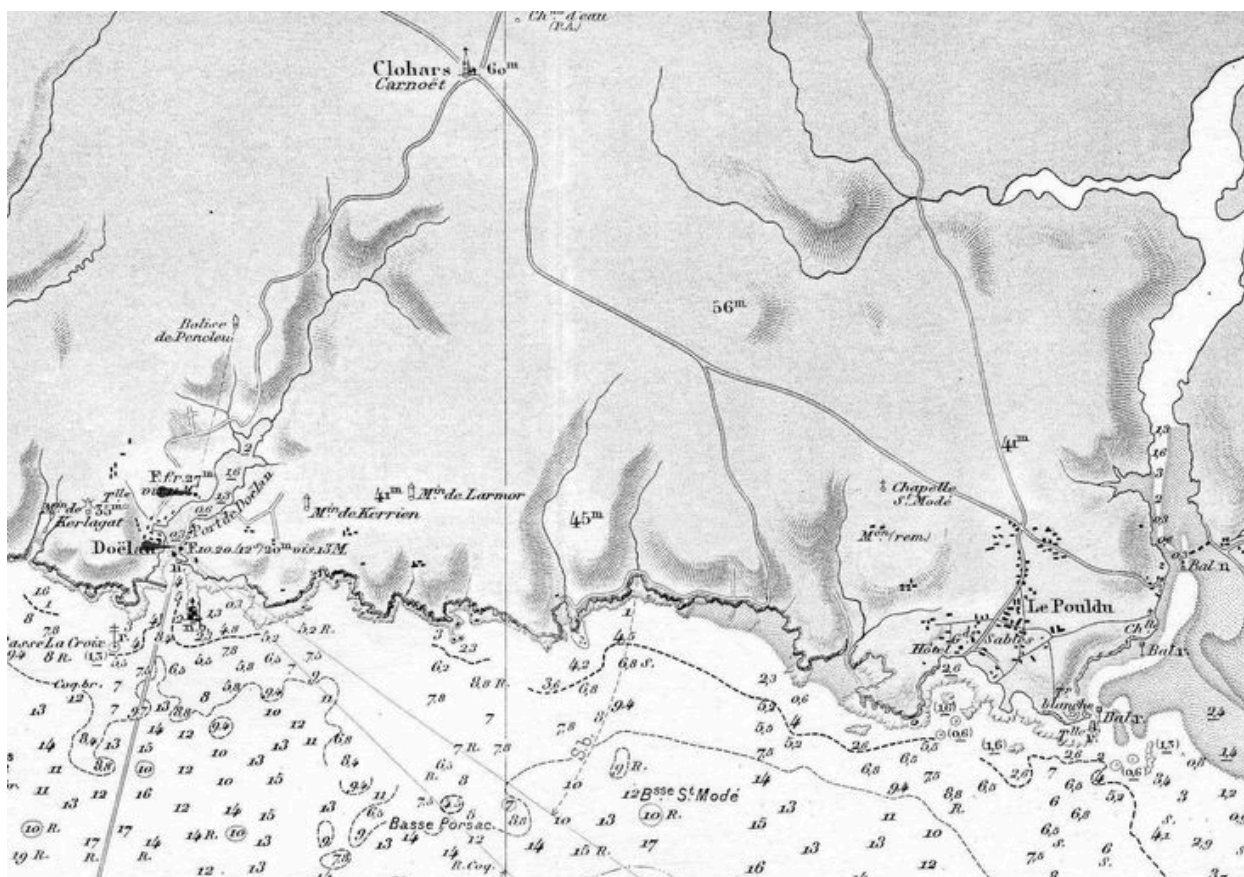
Auteur de l'illustration (reproduction) : Johan Vincent, Auteur de l'illustration : Auteur inconnu

Auteur du document reproduit : Archives départementales du Finistère

Technique de relevé : relevé manuel ;

(c) Laboratoire GÉOMER, UMR LETG 6554 - CNRS

reproduction soumise à autorisation du titulaire des droits d'exploitation



Carte ancienne de Clohars-Carnoët de 1948

Référence du document reproduit :

- Extrait de la carte de la Pointe de Trévignon à Lorient, Paris : Service Hydrographique de la Marine, levée en 1818, 1916, 3e éd. 1948, n°54.
Laboratoire Géomer : Non coté

IVR53_20082908534NUC

Auteur de l'illustration (reproduction) : Guillaume Marie, Auteur de l'illustration : Service hydrologique de la Marine

Auteur du document reproduit : Service hydrographique de la Marine

Technique de relevé : relevé manuel ; Échelle : 1/46160.

(c) Laboratoire GÉOMER, UMR LETG 6554 - CNRS

reproduction soumise à autorisation du titulaire des droits d'exploitation



Plan du cadastre rénové de Clohars-Carnoët

IVR53_20082908535NUC

Auteur de l'illustration : Julien Amghar, Auteur de l'illustration : Archives départementales du Finistère

Auteur du document reproduit : Archives départementales du Finistère

Technique de relevé : relevé manuel ;

(c) Laboratoire GÉOMER, UMR LETG 6554 - CNRS

reproduction soumise à autorisation du titulaire des droits d'exploitation



Orthophoto de Doëlan

IVR53_20072908995NUC

Auteur de l'illustration (reproduction) : Guillaume Marie, Auteur de l'illustration : Ministère de l'Équipement

Auteur du document reproduit : Ministère de l'Équipement

Technique de relevé : relevé photogrammétrique ;

(c) Laboratoire GÉOMER, UMR LETG 6554 - CNRS

reproduction soumise à autorisation du titulaire des droits d'exploitation



Orthophoto du Pouldu

IVR53_20072908989NUC

Auteur de l'illustration (reproduction) : Guillaume Marie, Auteur de l'illustration : Ministère de l'Équipement

Auteur du document reproduit : Ministère de l'Équipement

Technique de relevé : relevé photogrammétrique ;

(c) Laboratoire GÉOMER, UMR LETG 6554 - CNRS

reproduction soumise à autorisation du titulaire des droits d'exploitation



Peinture de Henry Moret, Le Pouldu, 1886

Référence du document reproduit :

- Jean-Yves Rolland et Marie-Bénédicte Baranger, Henry Moret (1856-1913), Editions Palantines. Le Pouldu. Collection particulière

IVR53_20092909084NUC

Auteur de l'illustration (reproduction) : Johan Vincent

Auteur du document reproduit : Henry Moret

(c) Laboratoire GÉOMER, UMR LETG 6554 - CNRS

reproduction soumise à autorisation du titulaire des droits d'exploitation



Peinture de Charles Filiger, La maison du Pen-Du, Le Pouldu, 1892

Référence du document reproduit :

- Pierre Le Thoër et Marcel Gozzi, 'Clohars-Carnoët au fil du temps', Liv'Editions, 2008. La maison du Pen-Du, Le Pouldu, 1892.

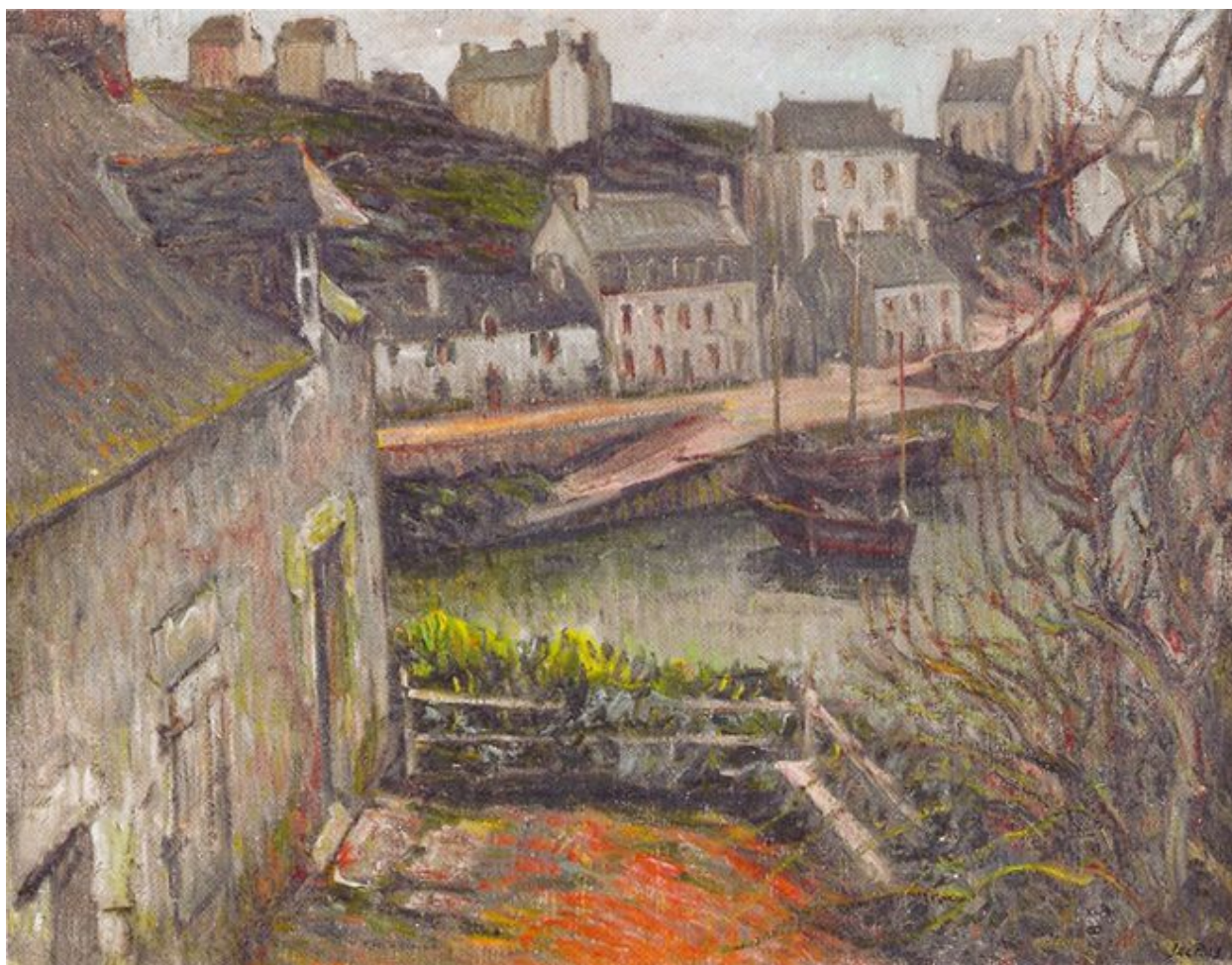
IVR53_20082908697NUC

Auteur de l'illustration (reproduction) : Johan Vincent

Auteur du document reproduit : Charles Filiger

(c) Laboratoire GÉOMER, UMR LETG 6554 - CNRS

reproduction soumise à autorisation du titulaire des droits d'exploitation



Peinture de Jules Leray, Doëlan, vue prise de la maison de Henry Moret, fin 19e siècle

Référence du document reproduit :

- Léo Kerlo et Jacqueline Duroc, Peintres des côtes de Bretagne, t. 4 De Quimper à l'anse du Pouldu, Douarnenez, Le Chasse-Marée, 2006. Doëlan, vue prise de la maison de Henry Moret, fin 19e siècle. Collection particulière

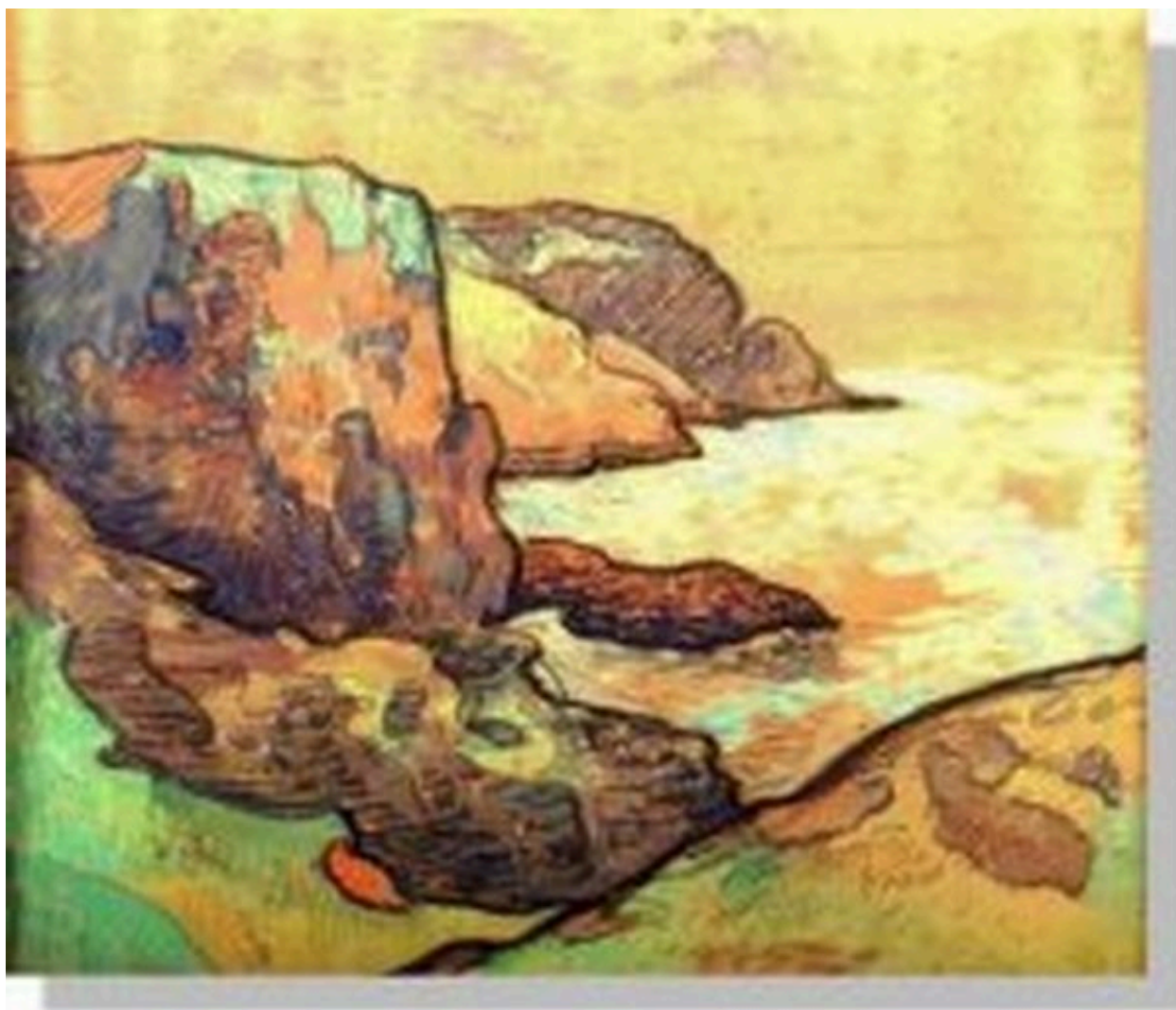
IVR53_20092909063NUC

Auteur de l'illustration (reproduction) : Johan Vincent

Auteur du document reproduit : Jules Leray

(c) Laboratoire GÉOMER, UMR LETG 6554 - CNRS

reproduction soumise à autorisation du titulaire des droits d'exploitation



Peinture de Moret, falaises à Clohars-Carnoët

IVR53_20082908682NUC

Auteur de l'illustration (reproduction) : Florence Despretz

Auteur du document reproduit : Henry Moret

(c) Laboratoire GÉOMER, UMR LETG 6554 - CNRS

reproduction soumise à autorisation du titulaire des droits d'exploitation



Peinture de Henry Moret, La nuit à Doëlan

Référence du document reproduit :

- Léo Kerlo et Jacqueline Duroc, Peintres des côtes de Bretagne, t. 4 De Quimper à l'anse du Pouldu, Douarnenez, Le Chasse-Marée, 2006. La nuit à Doëlan. Collection particulière

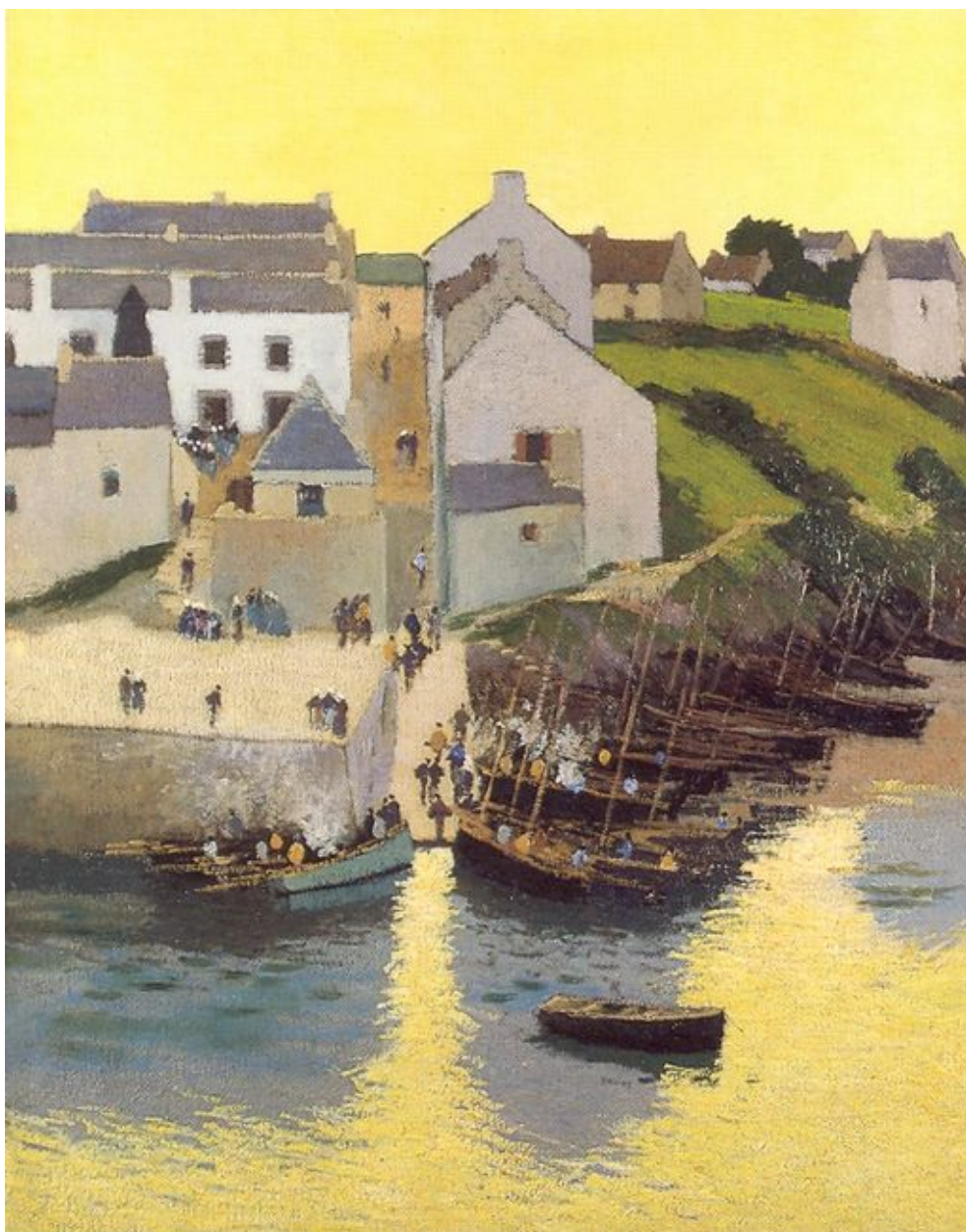
IVR53_20092909066NUC

Auteur de l'illustration (reproduction) : Johan Vincent

Auteur du document reproduit : Henry Moret

(c) Laboratoire GÉOMER, UMR LETG 6554 - CNRS

reproduction soumise à autorisation du titulaire des droits d'exploitation



Peinture de Fernand Bruguière, le port de Doëlan vers 1910

IVR53_20082908689NUC

Auteur de l'illustration (reproduction) : Johan Vincent

Auteur du document reproduit : Fernand Bruguière

(c) Laboratoire GÉOMER, UMR LETG 6554 - CNRS

reproduction soumise à autorisation du titulaire des droits d'exploitation



Peinture de Henry Moret, Le port de Doëlan, 1911

Référence du document reproduit :

- Léo Kerlo et Jacqueline Duroc, Peintres des côtes de Bretagne, t. 4 De Quimper à l'anse du Pouldu, Douarnenez, Le Chasse-Marée, 2006. Le port de Doëlan, 1911. Collection particulière

IVR53_20092909067NUC

Auteur de l'illustration (reproduction) : Johan Vincent

Auteur du document reproduit : Henry Moret

(c) Laboratoire GÉOMER, UMR LETG 6554 - CNRS

reproduction soumise à autorisation du titulaire des droits d'exploitation



Peinture d'Edouard Doigneau, Le bac du passeur de la Laïta, 1911

Référence du document reproduit :

- Léo Kerlo et Jacqueline Duroc, Peintres des côtes de Bretagne, t. 4 De Quimper à l'anse du Pouldu, Douarnenez, Le Chasse-Marée, 2006. Le bac du passeur de la Laïta, au Pouldu, 1911. Collection particulière

IVR53_20092909062NUC

Auteur de l'illustration (reproduction) : Johan Vincent

Auteur du document reproduit : Edouard Doigneau

(c) Laboratoire GÉOMER, UMR LETG 6554 - CNRS

reproduction soumise à autorisation du titulaire des droits d'exploitation



Peinture de Jules Leray, Doëlan

Référence du document reproduit :

- Léo Kerlo et Jacqueline Duroc, Peintres des côtes de Bretagne, t. 4 De Quimper à l'anse du Pouldu, Douarnenez, Le Chasse-Marée, 2006. Doëlan.
Collection particulière

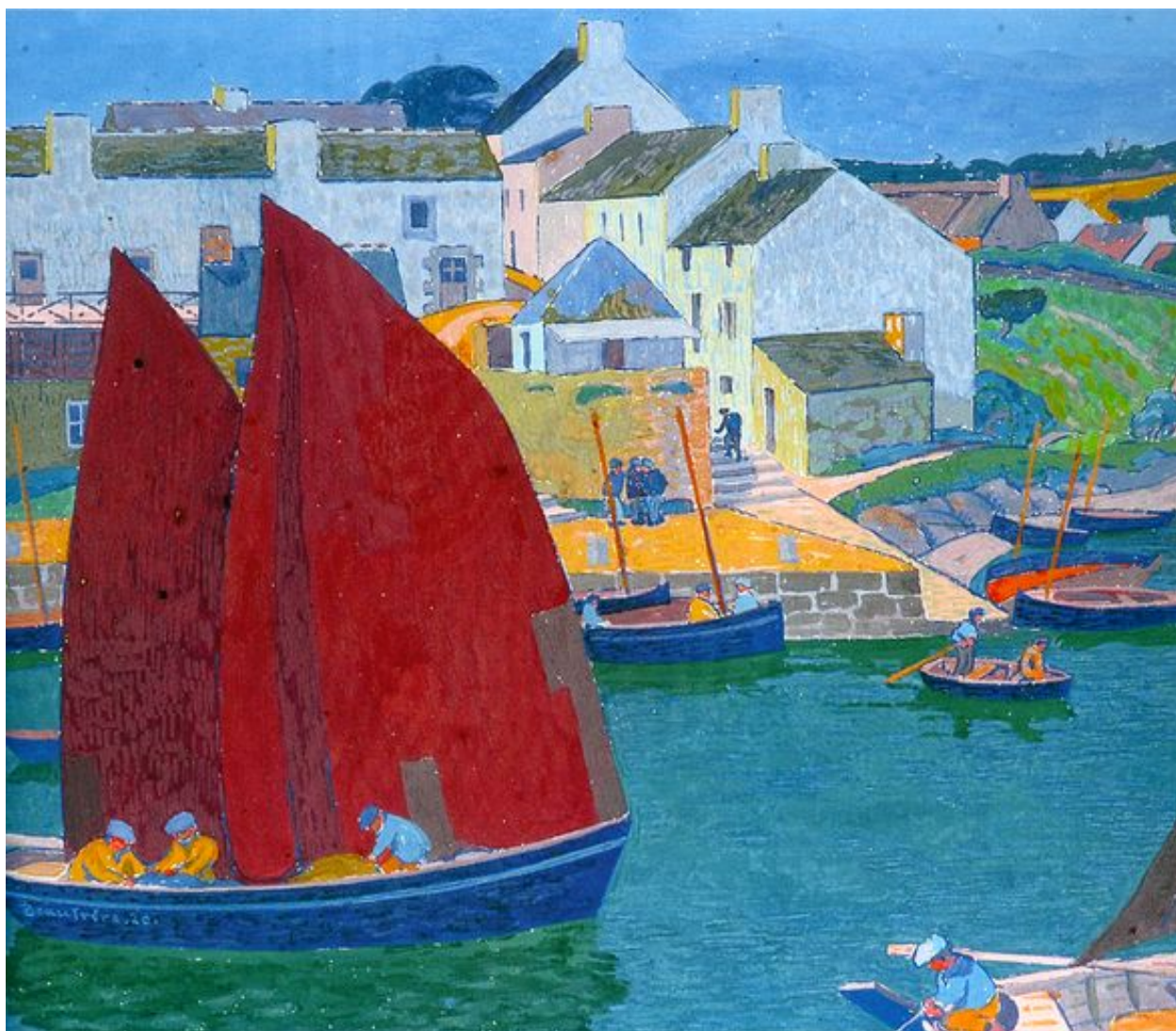
IVR53_20092909064NUC

Auteur de l'illustration (reproduction) : Johan Vincent

Auteur du document reproduit : Jules Leray

(c) Laboratoire GÉOMER, UMR LETG 6554 - CNRS

reproduction soumise à autorisation du titulaire des droits d'exploitation



Peinture d'Adolphe Beaufrière, Sardiniers dans le port de Doëlan, 1920

Référence du document reproduit :

- Léo Kerlo et Jacqueline Duroc, Peintres des côtes de Bretagne, t. 4 De Quimper à l'anse du Pouldu, Douarnenez, Le Chasse-Marée, 2006. Sardiniers dans le port de Doëlan, 1920. Collection particulière

IVR53_20092909069NUC

Auteur de l'illustration (reproduction) : Johan Vincent

Auteur du document reproduit : Adolphe Beaufrière

(c) Laboratoire GÉOMER, UMR LETG 6554 - CNRS

reproduction soumise à autorisation du titulaire des droits d'exploitation



Peinture de Raymond Wintz, Vue du port de Doëlan, 1926

Référence du document reproduit :

- Léo Kerlo et Jacqueline Duroc, Peintres des côtes de Bretagne, t. 4 De Quimper à l'anse du Pouldu, Douarnenez, Le Chasse-Marée, 2006. Vue du port de Doëlan, 1926. Collection particulière

IVR53_20092909068NUC

Auteur de l'illustration (reproduction) : Johan Vincent

Auteur du document reproduit : Raymond Wintz

(c) Laboratoire GÉOMER, UMR LETG 6554 - CNRS

reproduction soumise à autorisation du titulaire des droits d'exploitation



Peinture de Jules Leray, Le port de Doëlan, 1927

Référence du document reproduit :

- Léo Kerlo et Jacqueline Duroc, Peintres des côtes de Bretagne, t. 4 De Quimper à l'anse du Pouldu, Douarnenez, Le Chasse-Marée, 2006. Le port de Doëlan, 1927. Collection particulière

IVR53_20092909065NUC

Auteur de l'illustration (reproduction) : Johan Vincent

Auteur du document reproduit : Jules Leray

(c) Laboratoire GÉOMER, UMR LETG 6554 - CNRS

reproduction soumise à autorisation du titulaire des droits d'exploitation



Peinture de Jules Leray, Le port de Doëlan, 1927

Référence du document reproduit :

- Léo Kerlo et Jacqueline Duroc, Peintres des côtes de Bretagne, t. 4 De Quimper à l'anse du Pouldu, Douarnenez, Le Chasse-Marée, 2006. Le port de Doëlan, 1927. Musée de Pont-Aven

IVR53_20092909070NUC

Auteur de l'illustration (reproduction) : Johan Vincent

Auteur du document reproduit : Jules Leray

(c) Laboratoire GÉOMER, UMR LETG 6554 - CNRS

reproduction soumise à autorisation du titulaire des droits d'exploitation



Vue générale du port de Doëlan

IVR53_20082908539NUCA

Auteur de l'illustration : Johan Vincent

(c) Laboratoire GÉOMER, UMR LETG 6554 - CNRS

reproduction soumise à autorisation du titulaire des droits d'exploitation



Vue de Doëlan depuis la mer

IVR53_20082908684NUCA

Auteur de l'illustration : Evelyne Dumont

(c) Laboratoire GÉOMER, UMR LETG 6554 - CNRS

reproduction soumise à autorisation du titulaire des droits d'exploitation



Misainier Le Rigolo (réplique d'un bateau traditionnel local) sortant du port de Doëlan

IVR53_20082908702NUCA

Auteur de l'illustration : Johan Vincent

(c) Laboratoire GÉOMER, UMR LETG 6554 - CNRS

reproduction soumise à autorisation du titulaire des droits d'exploitation



Vue de la ria de Doëlan

IVR53_20082908538NUCA

Auteur de l'illustration : Johan Vincent

(c) Laboratoire GÉOMER, UMR LETG 6554 - CNRS

reproduction soumise à autorisation du titulaire des droits d'exploitation



Vue de la plage des Grands-Sables

IVR53_20062908657NUCA

Auteur de l'illustration : Johan Vincent

(c) Laboratoire GÉOMER, UMR LETG 6554 - CNRS

reproduction soumise à autorisation du titulaire des droits d'exploitation



Vue des abords de la plage de Bellangenêt

IVR53_20062908658NUCA

Auteur de l'illustration : Johan Vincent

(c) Laboratoire GÉOMER, UMR LETG 6554 - CNRS

reproduction soumise à autorisation du titulaire des droits d'exploitation



Front portuaire du Pouldu

IVR53_20082908547NUCA

Auteur de l'illustration : Julien Amghar

(c) Laboratoire GÉOMER, UMR LETG 6554 - CNRS

reproduction soumise à autorisation du titulaire des droits d'exploitation



Ancienne remise Polignac et son quai

IVR53_20072909001NUCA

Auteur de l'illustration : Guillaume Marie

(c) Laboratoire GÉOMER, UMR LETG 6554 - CNRS

reproduction soumise à autorisation du titulaire des droits d'exploitation



Plage du site portuaire du Pouldu

IVR53_20072909075NUCA

Auteur de l'illustration : Johan Vincent

(c) Laboratoire GÉOMER, UMR LETG 6554 - CNRS

reproduction soumise à autorisation du titulaire des droits d'exploitation