

Bretagne, Côtes-d'Armor
Plérin

Infrastructures portuaires, Port du Légué, rive gauche (Plérin-sur-Mer)

Références du dossier

Numéro de dossier : IA22013687

Date de l'enquête initiale : 2008

Date(s) de rédaction : 2009, 2025

Cadre de l'étude : inventaire préliminaire Plérin-sur-Mer, enquête thématique régionale Les ports de Bretagne

Degré d'étude : recensé

Désignation

Dénomination : port

Vocabulaire : Le Légué

Parties constitutives non étudiées : avant-port, bassin à flot, quai, pont, écluse, bassin à flot, pont, cale, maison

Compléments de localisation

Milieu d'implantation :

Références cadastrales : . Domaine Public Maritime

Historique

Il semble que le Légué ne soit pas le port primitif de Saint-Brieuc. Les premiers ports, 'Portus Aurélius' ('Port Aurel') et 'Portus Cessonius' ('Port de Cesson') auraient disparu à la suite d'un cataclysme survenu en l'an 709. Selon la tradition orale, c'est le port du Valais (appelé 'Port Glé') qui aurait été le port de Saint-Brieuc. Il menait encore les navires au début du 20^e siècle jusqu'au fond de la baie d'Yffiniac, avant que les phénomènes d'envasement ne changent la profondeur et la géomorphologie locale.

La 1^{ère} mention du havre du Légué est datée de 1423, dans une lettre de change de Jean V, duc de Bretagne, donnée à son épouse Jeanne de France, pour le négoce et la pêche à Terre-Neuve. En 1556, on remarque l'existence de 'souilles' pour l'échouage des navires et la présence du manoir de l'armateur Favigo[t]. En 1625, le manoir de Rohannec'h témoigne d'un commerce déjà actif. En 1687, l'armateur Le Roux arme pour Terre-Neuve, et en 1691, Saint-Brieuc devient le siège royal de l'Amirauté.

En 1731, les premiers travaux portuaires sont réalisés : construction d'un pont en bois et du 'Chemin Neuf'.

Pendant le 4^e quart du 19^e siècle et le 1^{er} quart du 20^e siècle, les travaux d'aménagement du port vont s'accélérer. Des armateurs et des commerçants, comme Alain Le Gouales de Mézaubran et la famille Sébert, vont favoriser le développement industriel et commercial du Légué : nouvelles lignes de chemin de fer et nouvelle ligne de transport maritime en direction des îles anglo-normandes (commerce de la pomme de terre). Le port du Légué devient à la fois un port de Grande pêche, de pêche côtière et un port de commerce, très actif pour son hinterland environnant (commerce des céréales, de la toile et des meules de moulin). Il est considéré comme un port-refuge, un port secondaire.

Cependant, l'historique des travaux d'aménagement portuaire du Légué montre une succession de chantiers ponctuels et le manque d'aménagement global : En 1731 : premiers travaux portuaires d'après le plan dressé par l'ingénieur Thévenou : construction du Pont de bois. En 1756 : plan du Légué par l'ingénieur Chacat de Grandmaison. En 1758 : construction du quai d'Aiguillon et des premières cales, rectification du chenal. En 1733 : le quai et le pont sont détruits par le 'déluge de Châtelaudren'. En 1777 : édit royal donnant le droit d'armer pour les colonies. En 1783 : rectification du chenal sur 300 mètres et aménagement d'une nouvelle route d'accès au port. En 1784 : plan du port par l'ingénieur Perroud. En 1796 : Plan de 'Port-Brieuc' avec projet de nouvelles cales. En 1819 : création de la Chambre de Commerce et reconstruction du Pont-de-Pierre modifié. En 1837 : construction des quais de Nemours et de Rohanet. En 1844 : prolongement du chemin de halage, rive gauche. En 1847 : projet de bassin à flot. En 1859 : projet de mise en communication du bassin à flot et du port d'échouage du Légué. Entre 1868 et 1876 : Écluse et bassin à flot en construction (achèvement de l'écluse en 1869). En 1881 : projet d'une double écluse. En 1885 : Achèvement et ouverture du bassin à flot, fonctionnement manuel de

l'écluse. Construction de la voie ferrée, rive droite. En 1887 : projets d'avant-port à la Pointe-de-l'Aigle et d'allongement de l'écluse. En 1893 : ouverture du pont tournant livré à la circulation.

Le port du Légué devient un port à bassins, le seul dans les Côtes-du-Nord, dont les équipements répondaient aux besoins économiques de cette fin du 19^{ème} siècle. En 1904 : construction d'une voie ferrée, rive gauche. En 1915 : création du bassin à flot n° 2 et d'un barrage déversoir. En 1928 : électrification du système de manoeuvre de l'écluse. EN 1932 : nouveau plan d'équipement portuaire. En 1936 : allongement de l'écluse (+ 10 mètres), opération de désenvasement. En 1944 : écluse dynamitée et détruite. En 1946 : reconstruction et désenvasement, reprise du trafic, phase active, écluse portée à 85 mètres. En 1962 : avant-projet de modernisation portuaire ; nouveau feu à la cale de la Douane. En 1968 : augmentation du trafic portuaire et projet d'agrandissement du port. En 1969 : trafic portuaire à son apogée : projet de terre-plein. En 1975 : nouveau projet d'extension et construction du terre-plein de la Ville-Gillette. En 1981 : projet de port de plaisance. En 1985 : endigage à la Pointe-de-Cesson, désenvasement, chute du trafic. En 1991 : nouveau projet d'extension, projet de port de plaisance, difficultés de la pêche. En 1992 : projet de développement global du port. EN 1999 : premiers travaux d'aménagement du port de commerce.

Les récentes améliorations portuaires ont augmenté la superficie des terre-pleins sur la rive gauche et facilité les mouvements des bateaux de pêche. L'endigage réalisé à la Pointe-de-Cesson en 1985 constitue un entonnoir dont les perrés ont servi au futur port. Après les graves crises économiques qui ont perturbé le trafic du port à la fin du 20^e siècle, plusieurs projets d'extension du port du Légué ont été étudiés par la Chambre de Commerce, avec le soutien du Conseil général des Côtes-d'Armor, dont la réalisation en cours d'un grande digue à l'Est et du 3^{ème} quai.

Le port du Légué est aujourd'hui le principal port de commerce des Côtes-d'Armor et le 5^{ème} port breton (trafic pour les bateaux de charge de 3000 à 5000 tonnes). Il est aussi devenu un port de plaisance et un site départemental de réparation navale, en particulier pour les navires de pêche de fort tonnage (350 tonnes).

Les friches industrielles de la rive droite du Légué (Carré Rosengart, Chaffoteaux et Maury) sont devenues un atout pour le développement des activités portuaires du Légué autour des activités de maintenance de la plaisance et de la pêche, mais aussi pour le développement du commerce maritime, lié au contexte international favorable aux transports maritimes.

Période(s) principale(s) : 1^{er} quart 15^e siècle, 16^e siècle, 17^e siècle, 2^e quart 18^e siècle, 3^e quart 18^e siècle, 18^e siècle, 19^e siècle, 20^e siècle

Description

Jusqu'au milieu du 19^{ème} siècle, l'espace navigable du port du Légué était très restreint. La marée d'Equinoxe submergeait les quais. D'autre-part, le port est exposé aux vents de Nord-Nord-Est, ce qui représente une forte contrainte pour les navires qui quittent ce port 'vent de bout'. Les premiers travaux d'aménagement du port (bassin à flot, premier bief) ont permis de rendre ses quais accessibles aux vapeurs. Cependant, la canalisation du Gouët et l'endigage de la rivière ont freiner l'effet chasse d'eau et envasé progressivement l'estuaire.

Le port comprend plusieurs parties distinctes, depuis l'avant-port en aval, avec ses digues, jetées, môles et son chenal d'accès jusqu'aux deux bassins (pêche, commerce et plaisance), reliés par l'écluse, le barrage déversoir et le pont tournant. Ces ouvrages portuaires sont complétés par les nouvelles digues de la Pointe-de-Cesson en direction du môle de 'Sous-la-Tour', qui élargissent les perspectives de développement portuaire.

L'endigage de la Pointe-de-Cesson doit servir à l'extension du nouveau port du Légué afin d'aménager une zone industrielle portuaire sur plus de 13 ha reliée directement au port actuel trop faiblement doté en terre-pleins. Les terre-pleins de la Ville-Gillette et du quai Surcouf, rive droite, proposent leurs infrastructures au commerce international. L'îlot de l'Ecluse et la presqu'île du bassin n°1 servent de dépôt pour le sable, le maërl et la kerphalite.

L'anse d'évitage, située sur la rive droite, occupe l'ancien emplacement de la cale de carénage. Elle permet aux navires de longueur inférieure à 50 mètres 'd'éviter'. L'anse forme un rectangle long de 48 mètres et large de 30 mètres. Elle s'achève par 2 cales inclinées et son sol présente la particularité d'être pavé.

L'activité de commerce se répartit aujourd'hui entre le bassin à flot Le Gualès de Mézaubran (avec ses 650 mètres de quais), le terre-plein de la Ville Gillette (poste d'échouage avec un quai de 120 mètres du côté plérinais, où les navires chargent les sables et la ferraille), et le nouveau terminal des Kagerlins. Les trois nouveaux quais rive droite, offrent des perspectives de développement pour la réception des navires marchands ; cependant, le 3^{ème} quai n'est pas assez long pour recevoir trois navires en même temps (84 mètres de longueur). De plus, il s'affaisse et les bassins s'envasent, portant leur profondeur à 4 mètres.

Éléments descriptifs

Typologies et état de conservation

État de conservation : bon état, remanié

Décor

Techniques : maçonnerie

Statut, intérêt et protection

Statut de la propriété : propriété de la région (Port géré par le syndicat mixte Grand Légué (SMGL))

Références documentaires

Documents d'archive

- **Port du légué : concession et exploitation du gril de carénage par la Chambre de Commerce de St-Brieuc. Travaux (1916-1947). Grues pour le déchargement des navires.**
Archives départementales des Côtes d'Armor. **S Suppl. 276-277.** Port du légué : concession et exploitation du gril de carénage par la Chambre de Commerce de St-Brieuc. Travaux (1916-1947). Grues pour le déchargement des navires.

Documents figurés

- **Avant-projet de bassin à flot (1839-1861. Prolongement du chemin de halage (1844-1845)**
Archives départementales des Côtes d'Armor. **S Suppl. 108.** Avant-projet de bassin à flot (1839-1861. Prolongement du chemin de halage (1844-1845).
- **Alimentation du bassin par le Gouëdic (1859-1870). Réparation d'une cale de débarquement (1865-1866). Achèvement de l'écluse (1867-1881). Entretien et élargissement du chemin de halage (1868-1891).**
Archives départementales des Côtes d'Armor. **S Suppl. 110.** Alimentation du bassin par le Gouëdic (1859-1870). Réparation d'une cale de débarquement (1865-1866). Achèvement de l'écluse (1867-1881). Entretien et élargissement du chemin de halage (1868-1891).
- **Port du légué : pont tournant entre St-Brieuc et Plérin, études et plan (1880-1890).**
Archives départementales des Côtes d'Armor. **S Suppl. 529.** Port du légué : pont tournant entre St-Brieuc et Plérin, études et plan (1880-1890).
- **Extrait du plan original daté de 1756, dit Chocat de Grandmaison**
Extrait du plan original daté de 1756, dit Chocat de Grandmaison (AD 35 : C FI 2396-01).

Bibliographie

- **Carnet de port**
CHASSEBOEUF, Gildas. **Carnet de port.** Douarnenez : Editions Le Chasse-Marée, 2006.
- **Etudes des ports, havres, baies, grèves et ruisseaux portant leurs eaux à la mer**
MAZIN, Charles, Guillaume (de). **Etudes des ports, havres, baies, grèves et ruisseaux portant leurs eaux à la mer,** Paris, 1756.
p. 86
- **Ports maritimes de la France. Notices sur les ports des baies de Saint-Brieuc et du Guildo et des parages voisins**
PELAUD, M. **Ports maritimes de la France. Notices sur les ports des baies de Saint-Brieuc et du Guildo et des parages voisins.** Ministère des Travaux Publics : Imprimerie nationale, 1878.
p.

Documents audio

- **Témoignage oral sur l'histoire du port du Légué et les activités de pêche et de cabotage**

BUFFARD, François. **Témoignage oral sur l'histoire du port du Légué et les activités de pêche et de cabotage.** Plérin : 20 mai 2009.
témoignage oral

Annexe 1

Extrait des recherches historiques de Gwenaël Romac, architecte. Publication, juin 2000 dans 'l'Echo du Bosco', bulletin d'information de l'association du Grand Léjon.

Historique du port du Légué

Soucieux d'apporter sa contribution à la connaissance de l'histoire maritime du Légué, l'Association pour le Grand Léjon vous propose un texte élaboré par Gwenaël Romac dans le cadre de ses études d'architecte. Ce document, par son caractère synthétique mais néanmoins précis, retrace la lente évolution du port du Légué au fil des siècles. Il peut, sans conteste, servir de référence pour tous ceux qui auraient à cœur de développer un aspect méconnu de l'histoire de ce port. Il a fait l'objet d'une publication, à partir de juin 2000, dans l'Echo du Bosco, bulletin d'information du Grand Léjon.

Introduction

Les territoires tels qu'on les perçoit aujourd'hui sont le produit d'une lente maturation où l'homme a façonné au cours du temps, selon ses besoins, notre paysage. Comprendre un site, c'est d'abord comprendre son histoire. La relation du Légué entre l'Armor et l'Argoat (la mer et la terre), entre une ville située 80 m plus haut n'ayant aucun regard sur celle-ci et une mer qui n'entre que quelques heures par jour dans le port est difficile. A travers un développement historique je tenterai de comprendre comment le Légué a été façonné. Le Légué port de mer ou port de terre ?

la découverte : 482 - 1423 :

Il existe peu de documents sur le Légué et son activité avant 1423 où il est mentionné dans une lettre de change du Duc Jean V. On trouve cependant une histoire sur l'arrivée du moine Briec, fondateur historique de la ville, dans l'estuaire du Gouët en 482 narrée par le chanoine La Devision. La description du site est contradictoire, d'abord défini comme inhabité pour conforter la légende de la fondation de St Briec. *Ce lieu n'estoit pour lors qu'une affreuse et un affreux désert, qui n'avoit pour tout bastiments que des bois, des rochers, des montagnes et des vallées : bref une vaste forêt.* Ensuite pour justifier l'implantation du moine en terrain fertile il ajoute : 'il' (St Briec) regarde et considère attentivement ce séjour et ce climat, il trouve l'air fort tempéré, doux et salubre, la situation agréable ; il voit ce terroir arrosé de plusieurs belles fontaines, entouré de deux gentilles rivières..., un beau port appelé jadis le port de Cesson, aujourd'hui le havre du Légué, les vallées d'alentour enrichies de belles prairies, il juge ce lieu devoir être fertile et regrette que l'industrie et le bonheur de quelques habitants n'a eu soin de cultiver. On peut donc situer à l'embouchure du Gouët, sous Cesson un port primaire. L'activité du lieu se situe au niveau de l'exploitation du sel et des produits calcaires (le maërl) qui servent à enrichir les sols, la pêche reste mineure, principalement sous la forme de pêche à pied et côtière. Pendant ce temps Saint-Briec se développe autour de sa vocation religieuse, le monastère devient le siège d'un évêché. Le Légué, alors une ria, apporte une relation des produits de la mer vers la terre, isolé cependant des préoccupations religieuses de St-Briec.

L'esquisse du port : 1423 - 1700 :

En 1423 on trouve la première mention de Cesson et du havre du Légué reconnaissant une activité portuaire par une lettre de change du Duc Jean V. En effet, le 15^{ème} siècle représente un tournant dans la vie du Légué : la naissance d'un port et de ses activités, toute la pêche hauturière qui remplace la pêche côtière et surtout l'apparition du commerce. Le développement du commerce maritime est dû à quelques armateurs avisés, ayant réalisé qu'il y avait des marchandises au niveau du bassin briochin et de l'arrière pays et que celles-ci ne pouvaient transiter que par la mer, les voies terrestres étant impraticables. Cette activité permet donc d'écouler les productions de l'arrière pays tant au niveau de l'agriculture, que de l'artisanat, comme le commerce des toiles de Quintin, ou celui des céréales qui se fait au Légué. Une petite industrie naît, on y trouvera : fonderie, forge, tannerie. L'activité commerciale s'élabore en créant un circuit qui intègre la grande pêche. En effet une vingtaine de navires par an arment pour Terre-Neuve où l'on pêche la morue. Celle-ci est vendue au Havre, à Nantes, à Marseille, d'où les navires ramènent des huiles, savons, fruits secs. A la fin de ce 15^{ème} siècle, les activités existent mais aucun aménagement n'est encore créé au Légué. La ville de Saint Briec se compose de trois unités : La vieille cité autour de sa cathédrale, les villages et un avant port : le Légué.

C'est aux 16^{ème} et 17^{ème} que vont apparaître les premières esquisses de structures portuaires avec l'essor continu du commerce et l'implantation de fabriques nouvelles. En 1556, l'armateur Favigo, qui a édifié son manoir au niveau de l'actuel octroi au pied du chemin qui vient de la ville, crée des cales et appontements pour ses navires. On peut aussi noter l'existence de souilles. Il faut attendre 1625 pour observer de nouvelles constructions, c'est le manoir de la famille de l'armateur Rohannech, situé en haut de l'éperon entre le Gouët et le Gouedic. La situation de ce bâtiment est étudiée de façon à jouer le rôle de vigie et surveiller à la fois l'arrivée des navires au Légué, et le port. C'est le symbole du commerce actif. Un four à chaux s'est installé au niveau de la jonction entre le Gouët et le Gouedic, ainsi que deux corderies de part et d'autre de ce premier.

A la fin du 17^{ème} siècle, le Légué peut être qualifié d'embryon de port, c'est un site où se développent des activités portuaires, mais où il n'y a aucun équipement. Il n'existe en effet pas de quais, mais seulement quelques souilles. Les chemins de liaison avec la ville sont peu praticables en raison de leur étroitesse et leur déclivité, le passage d'une rive à l'autre s'effectue à marée basse par un gué. De plus son accès est peu aisé, Colbert de Croisy en dira en 1665 : *son port n'est d'aucune considération et n'est fréquenté que de petits bâtiments au dessous de 100 tonneaux, la mer y asséchant de si loin qu'il n'y a aucune apparence d'y retirer aucun vaisseau considérable*. Pourtant, les armateurs tels Rouxel, Favigo, Rohannech, qui s'enrichissent des activités maritimes et représentent la bourgeoisie briochine ne s'y trompent pas. Ils se battent pour conserver leur privilèges commerciaux, pour développer leur port quitte à en exagérer l'importance et les possibilités.

En 1773, s'abat le 'déluge de Chatelaudren' qui détruit le pont de bois et emporte le quai.

Un édit royal donne le droit d'armer pour les colonies en 1777. Cette autorisation renforce la vocation au commerce maritime de la ville de Saint Briec alors considérée comme 'un vaste monastère'. Cela entraîne un nouveau dynamisme économique, qui implique une amélioration des équipements et des accès au port tant par voie maritime que terrestre (liaison avec la ville, l'arrière pays). Le projet de réparation du quai d'Aiguillon et des cales est élaboré par l'ingénieur Perroud. Le chenal est à nouveau rectifié sur 300 m et une route neuve d'accès plus facile est aménagée sur la rive droite du Gouët doublant la rue du Gouët. Perroud propose un plan l'aménagement du quai rive droite. Ce sera le quai Lambert dont les travaux débiteront en 1788. Ces travaux vont de pair avec le prolongement du quai d'Aiguillon par un chemin de halage de 700 m. Le port se construit sur les deux rives, une passerelle piétonne submersible est lancée entre celle-ci. La ville de Saint Briec pendant ce temps grandit vers le nord, s'installant sur le plateau qui domine le port. Le Légué malgré sa vocation au commerce maritime, ne présente pas d'industrie des constructions navales, il n'y a que trois cordiers, deux voiliers et trois étoupeurs. Une tannerie et un imprimerie sont créés au niveau du pont de Gouët.

Annexe 2

Extrait des recherches historiques de Gwenaél Romac, architecte. Publication, juin 2000 dans 'l'Echo du Bosco', bulletin d'information de l'association du Grand Léjon.

Historique du port du Légué

Les premiers travaux : 700-1800

Au début du 18^{ème}, le Légué est considéré comme sûr et abrité des vents, mais il présente un chenal sinueux et de profondeur médiocre de 25 x 1500 m. Dès 1731 on assiste aux premiers travaux portuaires qui visent à améliorer les communications d'une part entre la ville et le port et d'autre part entre les deux rives. Est ainsi construit un pont de bois mobile, au niveau du manoir Favigo, qui permet aux navires de remonter jusqu'au pont de Gouët, alors limite du port. Le chemin neuf est tracé de façon à offrir une déclivité moindre et largeur supérieure à l'actuelle rue du port Favigo. L'état du port ne s'améliore guère, les navires qui se débarrassent de leur lest et les souilles créées sous les bâtiments, rendent les fonds inégaux pouvant briser les navires lors des échouages. De plus les pierres des lavandières bouchent l'entrée du port, celui-ci se comble et est défini comme périlleux. Il devient urgent de prévoir un aménagement du Légué. C'est le début d'une période de travaux. En 1756 l'ingénieur Chocat de Grandmaison lève un premier plan du havre du Légué. On y voit déjà l'état et la qualité du bâti (habitat, entreprise), en particulier au niveau du hameau du Légué, les accès et le Gouët ponctués par les souilles. En 1758, un plan d'aménagement de la rive gauche est dressé, il s'agit d'une part du quai d'Aiguillon (actuel quai de Légué), long de 160 m et pourvu d'une cale à chaque extrémité, et d'autre part, d'une rectification de la sinuosité du Gouët. Les travaux commenceront un an plus tard.

Annexe 3

Paul Ollivier, association 'Le Signet', avril 2010

Le Légué -Village et Le Légué- Port

Pour les personnes anciennes de Plérin, la rive gauche du Gouët est scindée en écarts et en noms de lieux bien définis et correspondant en presque totalité à l'histoire locale.

C'est ainsi que, pour ne citer que la partie la plus proche de la mer, on peut noter des noms tels que le Moulin du Bosq, le Pont de Gouët, les moulins de Souzain (Suzerain), Roche Plate (gué amont Port Favigo), le Pont de Pierre, Le Légué, la Côte Jaspas, La Ville Gilette, la Douane, Le phare.

Dans cette énumération le nom 'Le Légué' a une définition bien précise qui est celle du village ancien devant le port du même nom, attestée avant 1405, en confirmant les droits seigneuriaux du Duc de Penthièvre. La localité, située en la paroisse de Plérin, est devenue depuis la Révolution la commune de Plérin. C'est ainsi qu'en matière de nom de lieu d'habitat, le Légué est utilisé uniquement pour la partie comprise entre le Pont de Pierre et le Pont Tournant.

Le nom de Légué a une signification toute différente lorsqu'il désigne le port dont l'étude a débuté en 1756, par emprise sur le domaine maritime royal. Ce qui aboutit à la création du premier quai dit Quai d'Aiguillon, placé au

droit du chenal du Gouët devant le port d'échouage, qui préexistait et dont il a retenu le nom. Ce nouveau port, après canalisation du Gouët, était opérationnel juste à la veille de la Révolution.

A partir de cette période, toutes les extensions liées au port seront effectuées sur le domaine maritime, chemin de halage, bassin à flot avec écluse, quai de Nemours, quai Armez, déversoir, comblement de la cale de carénage, terre plein de la Ville Gilette, quai Sébert, enclosure, digue et quai devant la Tour de Cesson. Tous ces travaux portuaires maritimes ont été effectués en retenant pour l'ensemble le nom général du Légué, celui du port primitif en Plérin. C'est le caractère maritime de cette emprise qui a depuis sa création justifié de relever d'une autorité administrative différente, Ponts et Chaussées, Etat, Conseil Général, Chambre de Commerce et d'Industrie, dans le cadre d'un périmètre portuaire bien défini qui correspond sensiblement aux limites maritimes d'origine.

Annexe 4

Extrait des observations de l'ingénieur en chef des Ponts-et-Chaussées en 1840

Extrait des observations de l'ingénieur en chef des Ponts-et-Chaussées en 1840

AD 22, S Suppl. 108.

En 1830, le port du Légué accueillait environ 25 bâtiments appartenant aux négociants du lieu, à savoir dix barques de 30 à 100 tonneaux montées chacune par 5 à 10 hommes et 15 navires employés à la Grande Pêche de Terre-Neuve, du port de 150 à 300 tonneaux et ayant en moyenne 50 hommes d'équipage. Depuis 1830, le nombre de navires et de marins s'est accru.

En 1839, le port du trafic du port du Légué, grâce aux premiers quais réalisés, comptabilisait 382 navires par an, pour l'importation de sel et de bois du Nord et 978 navires en sortie (céréales, pierre de taille, morues) .

Extrait des observations de l'ingénieur en chef des Ponts-et-Chaussées en 1869

AD 22, S Suppl. 110.

Le mouvement commercial du port du Légué ne nous semble pas susceptible de grands développements, malgré la présence d'un bassin à flot. En 1868, le commerce maritime du port du Légué a considérablement diminué pour les exportations de granite et l'importation de vins de Bordeaux. En échange, les déchargements de houille, de bois du Nord et de noix animal sont en croissance, et l'exportation de légumes (pommes de terre et oignons), par petits cutters anglais, se développe chaque année.

Ajoutons que le littoral de la Bretagne présente un nombre considérable de ports. Les Côtes-du-Nord en comptent 16 où il se fait des opérations de commerce, importation et exportation, aucun ne peut arriver à une importance bien grande. Les statistiques indiquent que sur ces 16 ports, 5 seulement ont un mouvement (entrées et sorties) égal ou supérieur à 20 000 tonnes. Le Légué est naturellement le plus fréquenté : en 1868, il y est entré 474 navires jaugeant 35 000 tonnes, mais si l'on se reporte aux années antérieures, on trouve que la moyenne des entrées de 1846 à 1856 était de 420 navires et que le maximum a été atteint en 1861, 1862 et 1863 avec 650 navires et un tonnage de 45000 tonnes ; c'est l'époque où se construisait la ligne de Rennes à Brest, et au Légué, se débarquaient les rails venant des usines du nord.

le développement du commerce en Bretagne se fera selon toute probabilité au profit des voies ferrées qui ont déjà accaparé plusieurs des branches du commerce maritime.

L'ingénieur poursuit son analyse en évoquant la diminution du nombre de navires armés pour Terre-Neuve et Islande (13 navires en 1868) et en doutant du fait que les goélettes (pour Islande) aux formes évidées supportant mal l'échouage, ainsi que les grands caboteurs, viennent au bassin du Légué (hors temps d'hivernage), pourtant le seul port à flot du Département. L'accès au Légué étant impossible en morte eau et restant difficile. L'ingénieur conclut son rapport en mettant en évidence le manque de perspective de développement du port et le peu d'utilité du bassin à flot, seulement apte à recevoir les borneurs et autres caboteurs liés aux négociants du Légué.

Annexe 5

Dessertes routières et ferrovières du port du Légué

Le trafic portuaire est favorisé depuis la fin du 19^{ème} siècle par les dessertes routières et ferroviaires. Depuis 1887, la voie ferrée relie la gare SNCF de Saint-Brieuc à celle du Légué située à proximité du bassin n° 1, au quai Surcouf. Elle emprunte un long tunnel long de 253 mètres sous le promontoire de Cesson. Quatre voies existent sur la rive droite facilitant les manœuvres. La voie de la rive gauche, installée en 1904, fut supprimée en 1956. Deux voies d'accès routier relient Saint-Brieuc au port du Légué, dont la plus ancienne aboutit au Pont-de-Pierre à partir de la cathédrale. L'autre longe la vallée du Gouédic et débouche au bassin n° 1. Les deux rives sont correctement desservies.

Annexe 6

La structure terrestre du port du Légué : les terres-pleins

La structure terrestre du port du Légué : les terres-pleins

Les terre-pleins du port du Légué ont été aménagés tardivement dans la seconde moitié du 20^{ème} siècle. Indispensables aux opérations de chargement, de déchargement et de stockage de matériaux divers, ils couvrent une superficie totale de 20 000 mètres carrés, dont 4000 m² d'usage banal et la moitié située non bord à quai. Le terre-plein de la Ville Gilette couvre 33 000 mètres carrés, alors que l'endigage réalisé à la Pointe de Cesson s'étend sur 13 hectares, délimité par 2100 mètres de développé, formé de blocs rocheux protecteurs.

Ce terre-plein comporte un quai d'accostage de 120 mètres de longueur et un espace couvrant 3 hectares. Il peut recevoir des bateaux de 3000 tonnes de port en lourd. Cet ouvrage, de type 'appontement', repose sur des fondations de trois piles parallèles de pieux métalliques espacés de 4, 95 mètres remplis de béton, reliés entre eux par des poutres préfabriquées en béton armé, supportant la dalle générale. Le fond d'échouage se situe à la cote + 5 mètres, comme celle du chenal et du radier de l'écluse. Il devait être rabaissé de 2 mètres du niveau du fond. Une zone de mouillage a été aménagée pour la pêche professionnelle en amont de l'appontement.

Les magasins de stockage sont implantés sur la rive droite.

Annexe 7

Ressources

20082212879NUCB : Archives municipales de Rennes
20082212886NUCB : Archives municipales de Saint-Brieuc
20082212883NUCB : Archives municipales de Saint-Brieuc
20082212882NUCB : Archives municipales de Saint-Brieuc
20082212884NUCB : Archives municipales de Saint-Brieuc
20082212895NUCB : Centre départemental de documentation pédagogique des Côtes-d'Armor
20082212894NUCB : Centre départemental de documentation pédagogique des Côtes-d'Armor
20082212905NUCB : Archives départementales des Côtes d'Armor, S Suppl. 108.
20082212893NUCB : Centre départemental de documentation pédagogique des Côtes-d'Armor
20082212914NUCB : Collection particulière
20082212889NUCB : Archives municipales de Saint-Brieuc
20082212880NUCB : Archives municipales de Saint-Brieuc
20082213099NUCB : Archives départementales des Côtes d'Armor, 16 Fi 3547.
20082212881NUCB : Direction Départementale de l'Équipement des Côtes-d'Armor
20082212892NUCB : Centre départemental de documentation pédagogique des Côtes-d'Armor
20082212990NUCB : Collection particulière
20082212890NUCB : Centre départemental de documentation pédagogique des Côtes-d'Armor
20082212888NUCB : Direction départementale de l'Équipement des Côtes-d'Armor
20082212891NUCB : Centre départemental de documentation pédagogique des Côtes-d'Armor
20082212887NUCB : Direction départementale de l'Équipement des Côtes-d'Armor
20082213112NUCB : Collection particulière, AD 22 85 S 124.
20082212885NUCB : Direction départementale de l'Équipement des Côtes-d'Armor
20082214051NUCB : Collection particulière

Illustrations



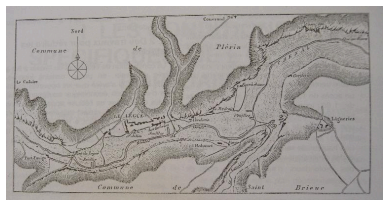
Plan du Légué à mer basse
près saint-Brieuc (1756 par
Chocat de Grandmaison).
Phot. Daniel Chocat de Grandmaison
IVR53_20132218900NUCB



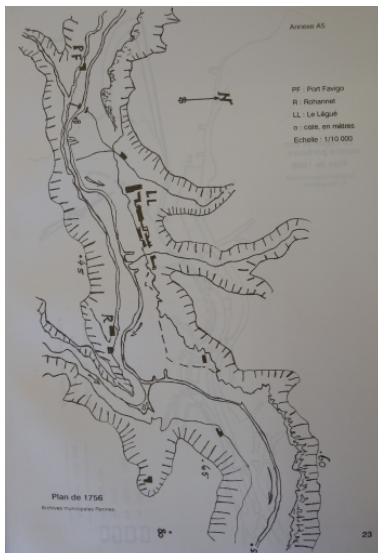
Plan du Légué à mer basse près
saint-Brieuc : détail de la partie aval
(1756 par Chocat de Grandmaison).
Phot. Daniel Chocat de Grandmaison
IVR53_20132218901NUCB



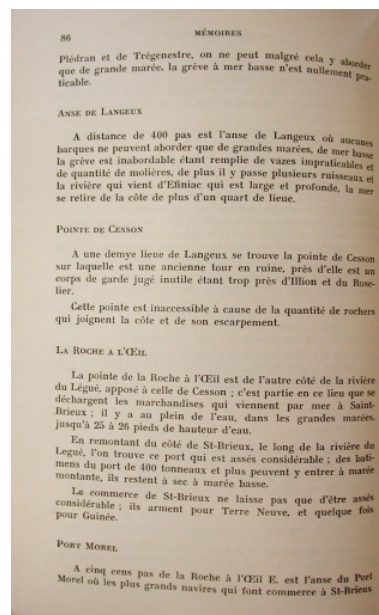
Plan du Légué à mer basse près
saint-Brieuc : détail du port (1756
par Chocat de Grandmaison).
Phot. Daniel Chocat de Grandmaison
IVR53_20132218902NUCB



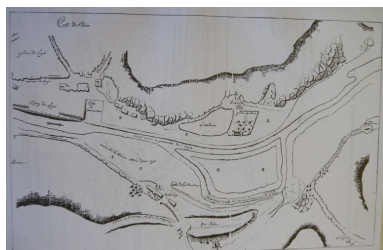
Plan de l'estuaire du Gouët devant le Légué, avant 1756 d'après des éléments d'un plan original de l'Ingénieur Chocat de Granmaison
Repro. Guy Prigent, Phot. Daniel Chocat de Grandmaison
IVR53_20082212879NUCB



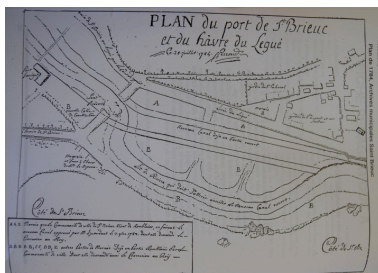
Plan du port du Légué en 1756 (AM Saint-Brieuc, CDDP 22)
Repro. Guy Prigent, Phot. Auteur inconnu
IVR53_20082212886NUCB



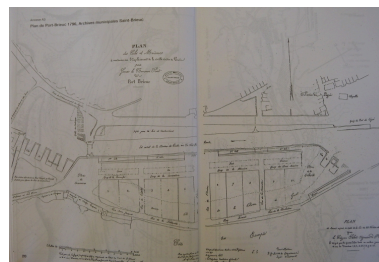
Extrait du rapport de Mazin, 1756, p. 86 : reconnaissance de la côte et des mouillages au port du Légué (collection particulière)
Repro. Guy Prigent, Autr. Charles Mazin
IVR53_20082213432NUCB



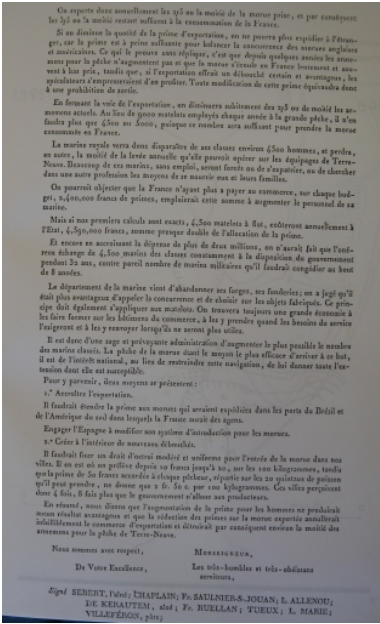
Plan de détail du port de Saint-Brieuc et du Havre du Légué en 1784, par l'ingénieur Perroud : on remarque le canal ouvert en 1774, les quais, le four à chaux et la corderie rive droite (Archives municipales de Saint-Brieuc)
Repro. Guy Prigent, Phot. Perroud, Autr. Perroud
IVR53_20082212883NUCB



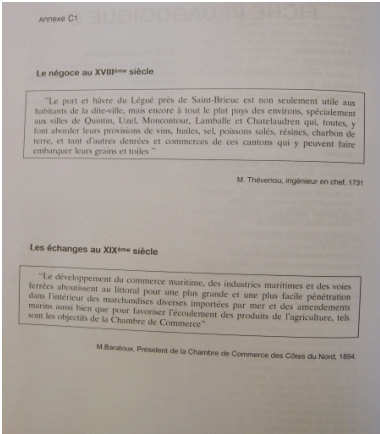
Plan du port de Saint-Brieuc et du Havre du Légué en 1784, par l'ingénieur Perroud (Archives municipales de Saint-Brieuc)
Repro. Guy Prigent, Phot. Perroud, Autr. Perroud
IVR53_20082212882NUCB



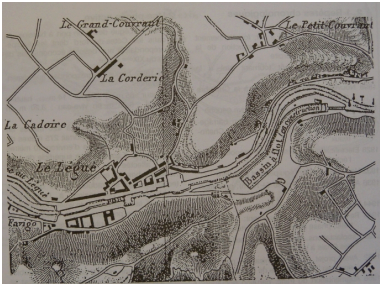
Plan du port avec les aménagements à réaliser au niveau de la rivière du Gouët en 1796 (Archives municipales de Saint-Brieuc)
Repro. Guy Prigent, Phot. Auteur inconnu
IVR53_20082212884NUCB



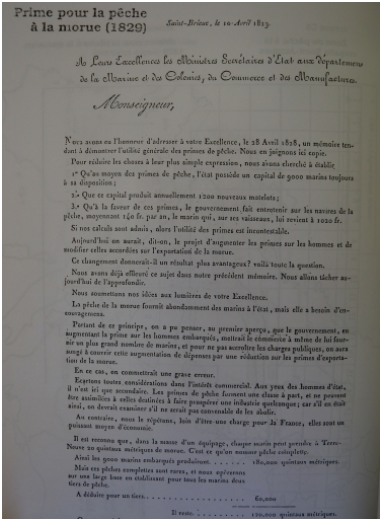
Reproduction du texte de demande de renouvellement de la prime pour la morue en 1829, par les armateurs de la baie de Saint-Brieuc, 2ème page (CDDP 22)
Repro. Guy Prigent, Phot. Auteur inconnu, Autr. Georges Le Moël
IVR53_20082212895NUCB



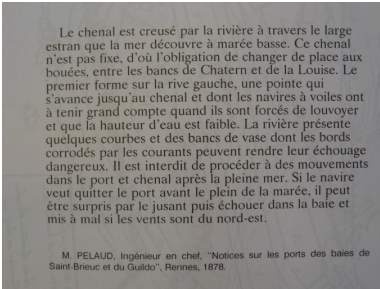
Le négoce au port du Légué entre 1731 et 1894 (CDDP 22)
Repro. Guy Prigent, Phot. Auteur inconnu, Autr. Georges Le Moël
IVR53_20082212893NUCB



Plan du port du Légué en 1890 : le bassin à flot est



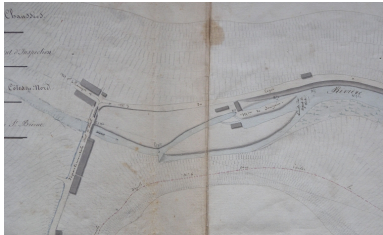
Reproduction du texte de la demande de prime pour la morue en 1829, 1ère page (CDDP 22)
Repro. Guy Prigent, Phot. Auteur inconnu, Autr. Georges Le Moël
IVR53_20082212894NUCB



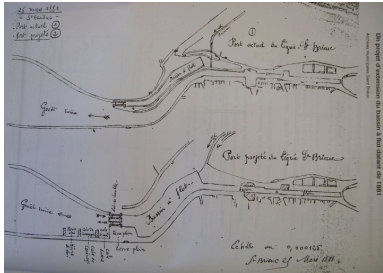
Extrait du texte de l'ingénieur Pelaud, 1878 (collection particulière)
Repro. Guy Prigent, Autr. Pelaud
IVR53_20082212914NUCB



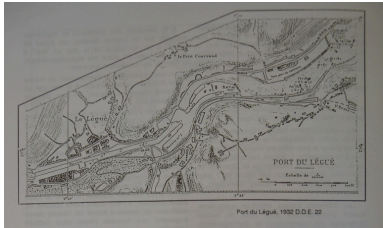
Le port du Légué avant la construction du bassin à flot : remarquer les 2 cales, 1er quart 20ème siècle (carte postale, AD 22)



Avant-projet de bassin à flot en 1839 : remarquer le bassin à flot et le moulin de Souzin (AD 22)
Repro. Guy Prigent
IVR53_20082212905NUCB



Projet d'extension du bassin à flot : plan actuel et plan projeté en 1881 (AM saint-Brieuc)
Repro. Guy Prigent, Phot. Auteur inconnu
IVR53_20082212889NUCB



Nouveau plan du port du Légué, avec les aménagements portuaires en 1932 (Direction Départementale de l'Équipement 22)

en construction (Archives
municipales de Saint-Brieuc)
Repro. Guy Prigent,
Phot. Auteur inconnu
IVR53_20082212880NUCB

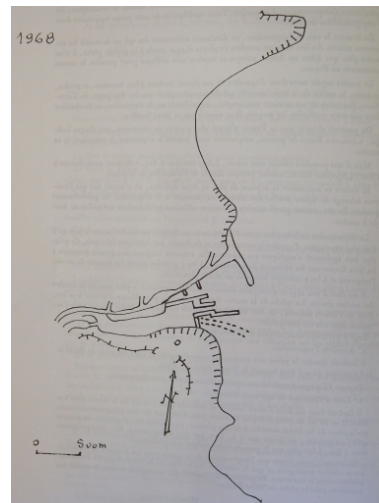
ENTRÉES		SORTIES	
Année	Quantité	Année	Quantité
1938	100 000	1938	100 000
1939	120 000	1939	120 000
1940	150 000	1940	150 000
1941	180 000	1941	180 000
1942	200 000	1942	200 000
1943	220 000	1943	220 000
1944	250 000	1944	250 000
1945	280 000	1945	280 000
1946	300 000	1946	300 000
1947	320 000	1947	320 000
1948	350 000	1948	350 000
1949	380 000	1949	380 000
1950	400 000	1950	400 000
1951	420 000	1951	420 000
1952	450 000	1952	450 000
1953	480 000	1953	480 000
1954	500 000	1954	500 000
1955	520 000	1955	520 000
1956	550 000	1956	550 000
1957	580 000	1957	580 000
1958	600 000	1958	600 000
1959	620 000	1959	620 000
1960	650 000	1960	650 000
1961	680 000	1961	680 000
1962	700 000	1962	700 000
1963	720 000	1963	720 000
1964	750 000	1964	750 000
1965	780 000	1965	780 000
1966	800 000	1966	800 000
1967	820 000	1967	820 000
1968	850 000	1968	850 000
1969	880 000	1969	880 000
1970	900 000	1970	900 000
1971	920 000	1971	920 000
1972	950 000	1972	950 000
1973	980 000	1973	980 000
1974	1000 000	1974	1000 000
1975	1020 000	1975	1020 000
1976	1050 000	1976	1050 000
1977	1080 000	1977	1080 000
1978	1100 000	1978	1100 000
1979	1120 000	1979	1120 000
1980	1150 000	1980	1150 000
1981	1180 000	1981	1180 000
1982	1200 000	1982	1200 000
1983	1220 000	1983	1220 000
1984	1250 000	1984	1250 000
1985	1280 000	1985	1280 000
1986	1300 000	1986	1300 000
1987	1320 000	1987	1320 000
1988	1350 000	1988	1350 000
1989	1380 000	1989	1380 000
1990	1400 000	1990	1400 000
1991	1420 000	1991	1420 000
1992	1450 000	1992	1450 000
1993	1480 000	1993	1480 000
1994	1500 000	1994	1500 000
1995	1520 000	1995	1520 000
1996	1550 000	1996	1550 000
1997	1580 000	1997	1580 000
1998	1600 000	1998	1600 000
1999	1620 000	1999	1620 000
2000	1650 000	2000	1650 000
2001	1680 000	2001	1680 000
2002	1700 000	2002	1700 000
2003	1720 000	2003	1720 000
2004	1750 000	2004	1750 000
2005	1780 000	2005	1780 000
2006	1800 000	2006	1800 000
2007	1820 000	2007	1820 000
2008	1850 000	2008	1850 000
2009	1880 000	2009	1880 000
2010	1900 000	2010	1900 000
2011	1920 000	2011	1920 000
2012	1950 000	2012	1950 000
2013	1980 000	2013	1980 000
2014	2000 000	2014	2000 000
2015	2020 000	2015	2020 000
2016	2050 000	2016	2050 000
2017	2080 000	2017	2080 000
2018	2100 000	2018	2100 000
2019	2120 000	2019	2120 000
2020	2150 000	2020	2150 000
2021	2180 000	2021	2180 000
2022	2200 000	2022	2200 000
2023	2220 000	2023	2220 000
2024	2250 000	2024	2250 000
2025	2280 000	2025	2280 000

Phot. Emile Hamonic,
Autr. Emile Hamonic
IVR53_20082213099NUCB



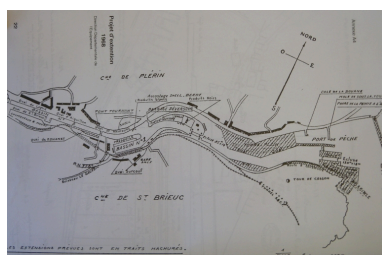
Le port du Légué vers 1950 :
le bassin à flot (carte postale,
collection particulière)
Repro. Guy Prigent, Autr. Gaby
IVR53_20082212990NUCB

Repro. Guy Prigent,
Phot. Auteur inconnu
IVR53_20082212881NUCB

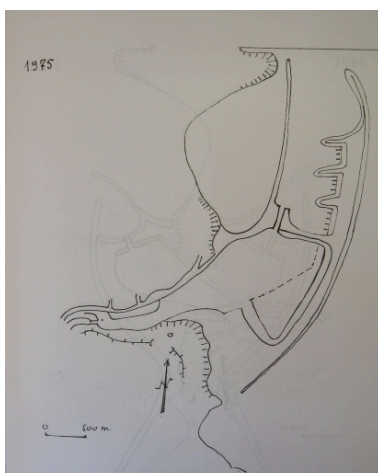


Trafic commercial du port du Légué
entre 1938 et 1968 (CDDP 22)
Repro. Guy Prigent, Phot. Auteur
inconnu, Autr. Georges Le Moël
IVR53_20082212892NUCB

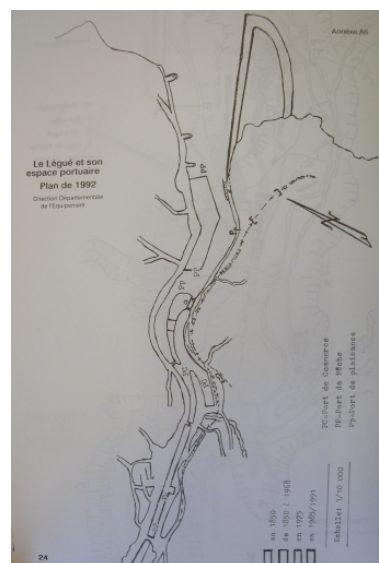
Projet d'extension portuaire
en 1968 (CDDP 22)
Repro. Guy Prigent, Phot. Auteur
inconnu, Autr. Georges Le Moël
IVR53_20082212890NUCB



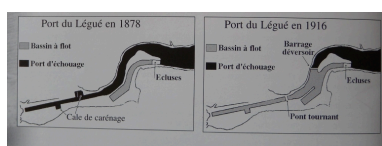
Projet d'extension du port du
Légué en 1968 (Direction
Départementale de l'Équipement 22)
Repro. Guy Prigent,
Phot. Auteur inconnu
IVR53_20082212888NUCB



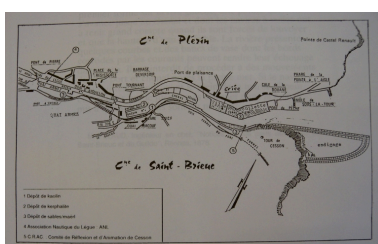
Projet d'extension portuaire
en 1975 (CDDP 22)
Repro. Guy Prigent, Phot. Auteur
inconnu, Autr. Georges Le Moël
IVR53_20082212891NUCB



Plan du Légué et de son espace
portuaire en 1992 (Direction
Départementale de l'Équipement 22)
Repro. Guy Prigent,
Phot. Auteur inconnu
IVR53_20082212887NUCB



Dessin : les travaux au port du
Légué entre 1878 et 1916 (Laurent
Goulhen, collection particulière)



Repro. Guy Prigent,
Autr. Laurent Goullhen
IVR53_20082213112NUCB



Vue du môle du petit phare et
de la Pointe-de-l'Aigle depuis
l'ancienne cale, sous la tour de Cesson
Phot. Guy Prigent
IVR53_20082212974NUCA

Nouveau plan du port du
Légué, avec les aménagements
portuaires en 1992 (Direction
Départementale de l'Équipement 22)
Repro. Guy Prigent,
Phot. Auteur inconnu
IVR53_20082212885NUCB



Vue de l'embouchure du port
du Légué, à marée basse :
remarquer l'ancienne tour
de Cesson sur la rive droite
Phot. Guy Prigent
IVR53_20082212976NUCA

Halage au port du Légué,
début 20ème siècle (carte
postale, collection particulière)
Repro. Guy Prigent
IVR53_20082214051NUCB



Vue de l'embouchure du Légué à
marée basse : remarquer l'ancienne
ligne de chemin de fer, concurrente
du bornage et le port des Cessonais
Phot. Guy Prigent
IVR53_20082212972NUCA



Vue de l'avant-port rive
gauche : la Ville-Gillette,
entre sabliers et plaisanciers
Phot. Guy Prigent
IVR53_20082212973NUCA



Vue générale : du bassin-
déversoir au bassin n° 2
Phot. Guy Prigent
IVR53_20082212969NUCA



Vue du barrage-déversoir
entre la 'Presqu'île' et les
bâtiments des Ponts-et-Chaussées
Phot. Guy Prigent
IVR53_20082212944NUCA



Vue de l'écluse et de la Presqu'île
des Ponts-et-Chaussées
Phot. Guy Prigent
IVR53_20082213413NUCA



Vue des bâtiments des
Ponts-et-Chaussées
Phot. Guy Prigent
IVR53_20082212970NUCA



En aval du pont tournant : la
presqu'île pour les dépôts de
Kerphalite et le quai de Nemours
Phot. Guy Prigent
IVR53_20082212971NUCA



Vue du quai d'Aiguillon avec son mobilier traditionnel devant le bassin de plaisance
Phot. Guy Prigent
IVR53_20082212978NUCA



Vue de la plateforme et des quais aménagés pour l'avitaillement des bateaux de pêche, rive droite du port
Phot. Guy Prigent
IVR53_20082213121NUCA



Vue des aménagements en cours du nouveau port du Légué, côté Saint-Brieuc
Phot. Guy Prigent
IVR53_20082212977NUCA



Vue de la plateforme d'accueil des navires de pêche au niveau du quai Surcouf
Phot. Guy Prigent
IVR53_20082213134NUCA



Vue de la nouvelle digue Est en construction
Phot. Guy Prigent
IVR53_20082212975NUCA



Vue de la nouvelle perspective de l'entrée du nouveau port du Légué entre le phare de la pointe de l'aigle et la digue Est
Phot. Guy Prigent
IVR53_20082213123NUCA



Vue du nouveau port du Légué en cours de construction
Phot. Guy Prigent
IVR53_20082213122NUCA



Panneau de présentation du nouveau port du Légué (2000-2010)
Phot. Guy Prigent
IVR53_20082213130NUCA



Présentation du nouveau port du Légué (2000-2010)
Phot. Guy Prigent
IVR53_20082213129NUCA



Port du Légué. Plan de 1839 mentionnant la limite de dépôt de vase. (AD22)

Repro. Guy Prigent
IVR53_20082212905NUCB

Dossiers liés

Dossiers de synthèse :

Les ports de Bretagne (IA29132231)

Oeuvre(s) contenue(s) :

Oeuvre(s) en rapport :

Écart du Légué dit le port du Légué (rive gauche) (IA22013072) Bretagne, Côtes-d'Armor, Plérin, Légué (le)

Avant-port : port d'échouage du Légué (Plérin-sur-Mer) (IA22013688) Bretagne, Côtes-d'Armor, Plérin, le Légué

Bassin à flot du Légué (Plérin-sur-Mer) (IA22013689) Bretagne, Côtes-d'Armor, Plérin, le Légué

Bassin à flot n° 2 du port du Légué (Plérin-sur-Mer) (IA22013690) Bretagne, Côtes-d'Armor, Plérin, le Légué

Maison : dite 'maison du port', capitainerie et maison éclusière, L'île Sèche ; la Presqu'île (Plérin-sur-Mer)

(IA22013701) Bretagne, Côtes-d'Armor, Plérin, L'île Sèche, la Presqu'île

Maison des Phares et Balises : magasin aux huiles, logement et bureau, la Pointe-à-l'Aigle (Plérin-sur-Mer)

(IA22013686) Bretagne, Côtes-d'Armor, Plérin, la Pointe-à-l'Aigle

Phare de la Pointe-à-l'Aigle (Plérin-sur-Mer) (IA22013685) Bretagne, Côtes-d'Armor, Plérin, la Pointe-à-l'Aigle

Pont routier dit le Pont Favigo, puis le Pont-de-Pierre, le Légué (Plérin-sur-Mer) (IA22013691) Bretagne, Côtes-

d'Armor, Plérin, le Légué

Pont tournant, le Légué (Plérin-sur-Mer) (IA22013692) Bretagne, Côtes-d'Armor, Plérin, le Légué

Port de pêche et de cabotage : Le Légué (Plérin-sur-Mer) (IA22013693) Bretagne, Côtes-d'Armor, Plérin, le Légué

Quais et cales du Légué (Plérin-sur-Mer) (IA22013696) Bretagne, Côtes-d'Armor, Plérin, le Légué

Auteur(s) du dossier : Guy Prigent

Copyright(s) : (c) Région Bretagne ; (c) Conseil général des Côtes-d'Armor



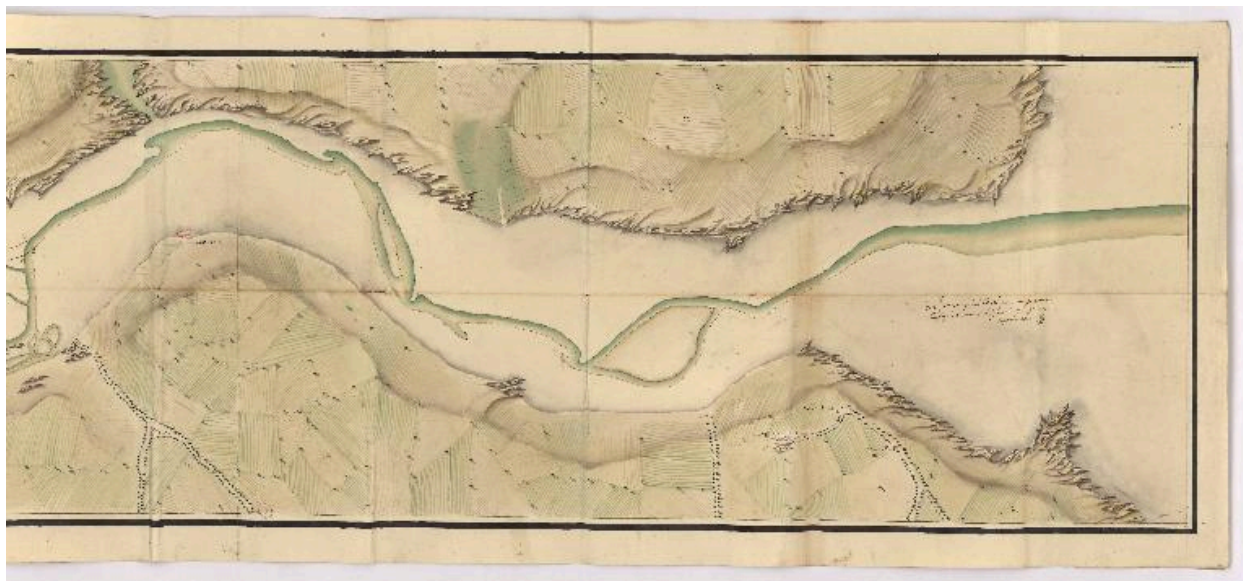
Plan du Légué à mer basse près saint-Brieuc (1756 par Chocat de Grandmaison).

IVR53_20132218900NUCB

Auteur de l'illustration : Daniel Chocat de Grandmaison

Technique de relevé : relevé manuel ;

(c) Archives départementales d'Ille-et-Vilaine
reproduction interdite



Plan du Légué à mer basse près saint-Brieuc : détail de la partie avale (1756 par Chocat de Grandmaison).

IVR53_20132218901NUCB

Auteur de l'illustration : Daniel Chocat de Grandmaison

Technique de relevé : relevé manuel ;

(c) Archives départementales d'Ille-et-Vilaine
reproduction interdite



Plan du Légué à mer basse près saint-Brieuc : détail du port (1756 par Chocat de Grandmaison).

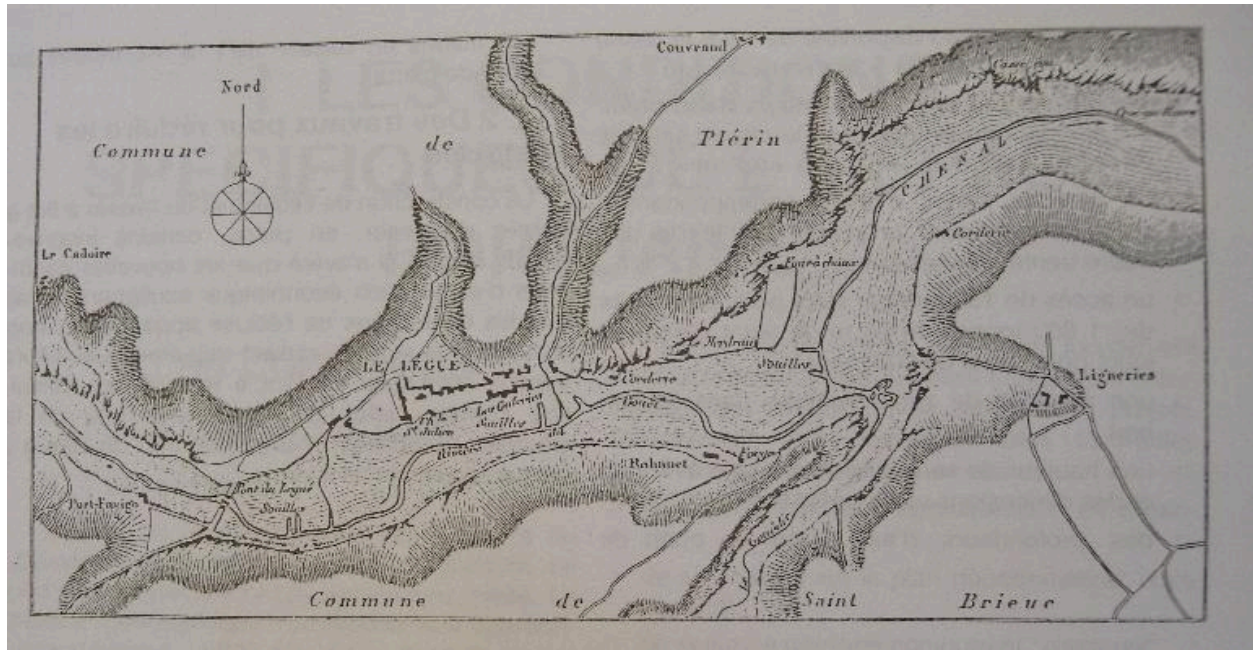
IVR53_20132218902NUCB

Auteur de l'illustration : Daniel Chocat de Grandmaison

Technique de relevé : relevé manuel ;

(c) Archives départementales d'Ile-et-Vilaine

reproduction interdite



Plan de l'estuaire du Gouët devant le Légué, avant 1756 d'après des éléments d'un plan original de l'Ingénieur Chocat de Grandmaison

Référence du document reproduit :

- **Ports maritimes de la France. Notices sur les ports des baies de Saint-Brieuc et du Guildo et des parages voisins**

Dans : "Ports maritimes de la France. Notices sur les ports des baies de Saint-Brieuc et du Guildo et des parages voisins" / Ministère des Travaux Publics : Imprimerie nationale, 1878, p. 61. Tableau.

Archives départementales des Côtes-d'Armor : 5 Bi 233

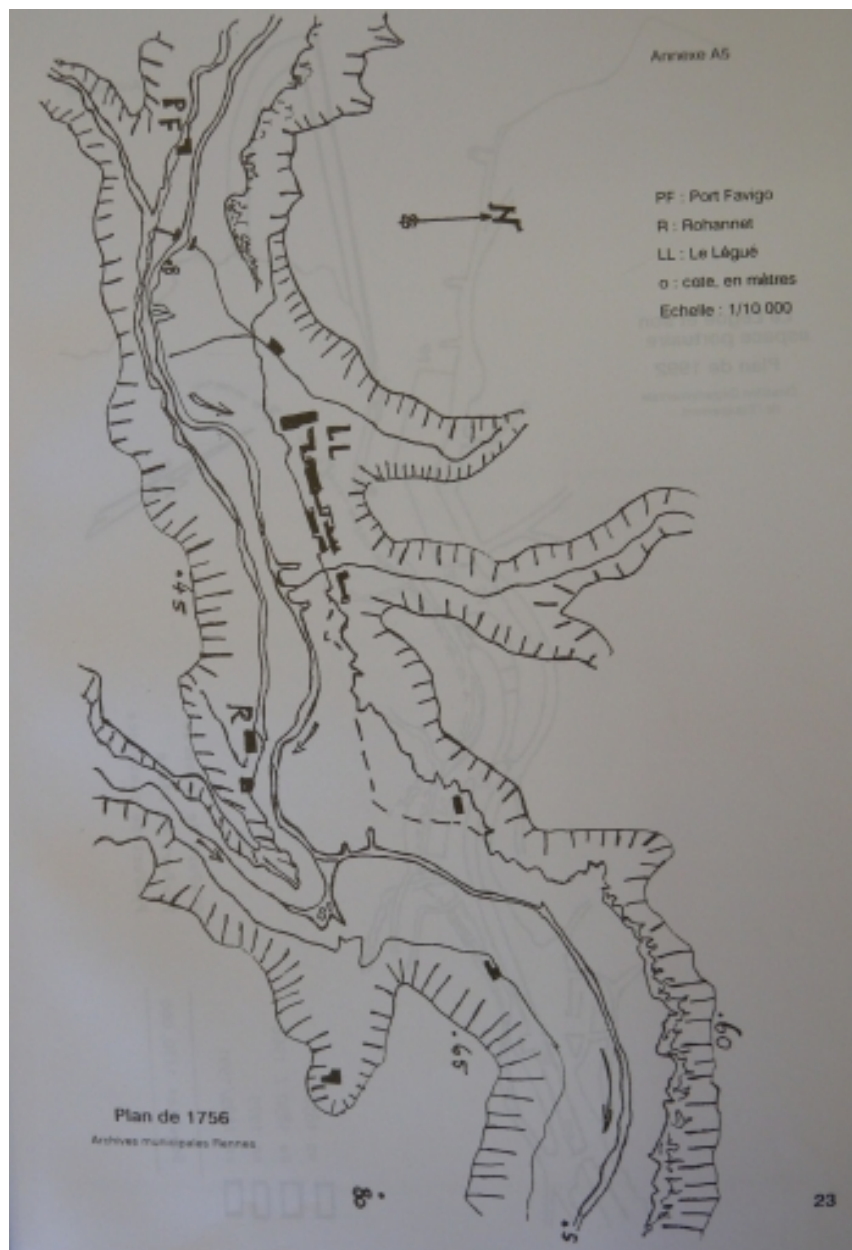
IVR53_20082212879NUCB

Auteur de l'illustration (reproduction) : Guy Prigent, Auteur de l'illustration : Daniel Chocat de Grandmaison

Technique de relevé : relevé manuel ;

(c) Archives municipales de Rennes

reproduction interdite



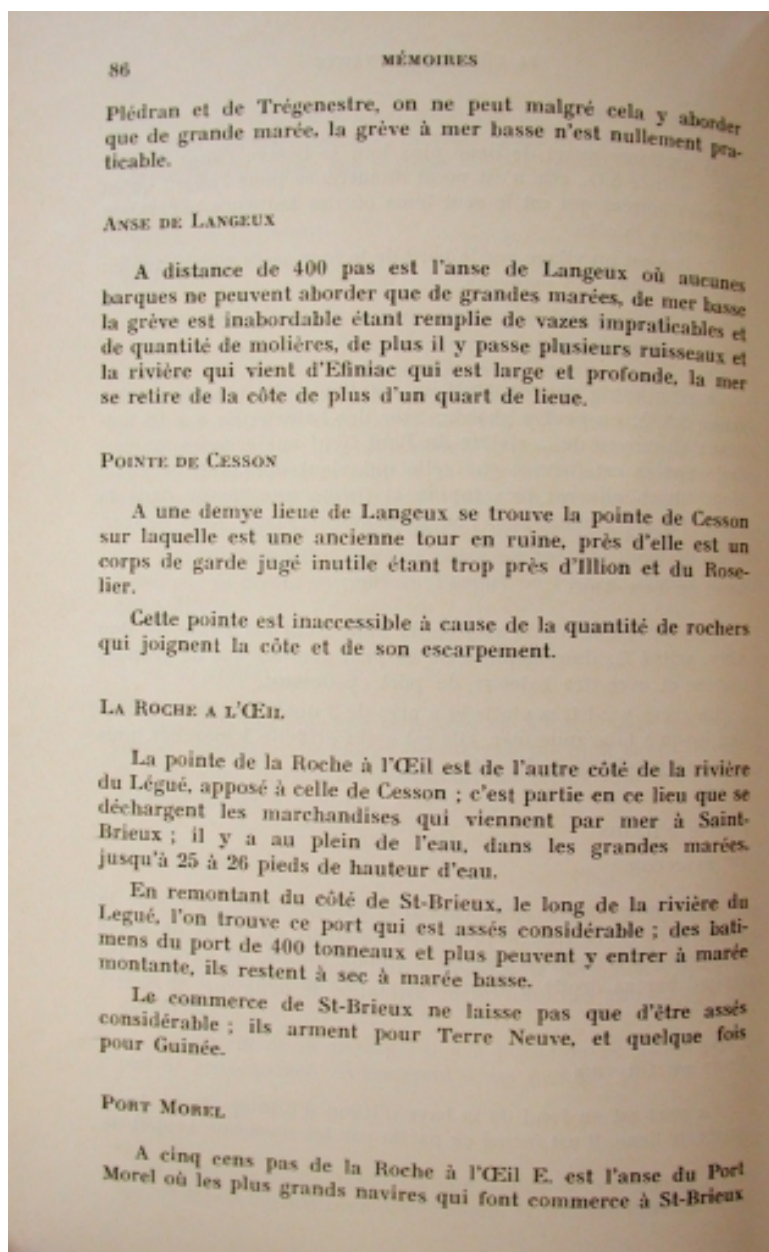
Plan du port du Légué en 1756 (AM Saint-Brieuc, CDDP 22)

IVR53_20082212886NUCB

Auteur de l'illustration (reproduction) : Guy Prigent, Auteur de l'illustration : Auteur inconnu

Technique de relevé : relevé manuel ;

(c) Archives municipales de Saint-Brieuc
reproduction interdite



Extrait du rapport de Mazin, 1756, p. 86 : reconnaissance de la côte et des mouillages au port du Légué (collection particulière)

Référence du document reproduit :

- Dans : 'Etudes des ports, havres, baies, grèves et ruisseaux portant leurs eaux à la mer' / MAZIN, Charles, Guillaume (de), Paris : Imprimerie nationale, 1756, p. 86.

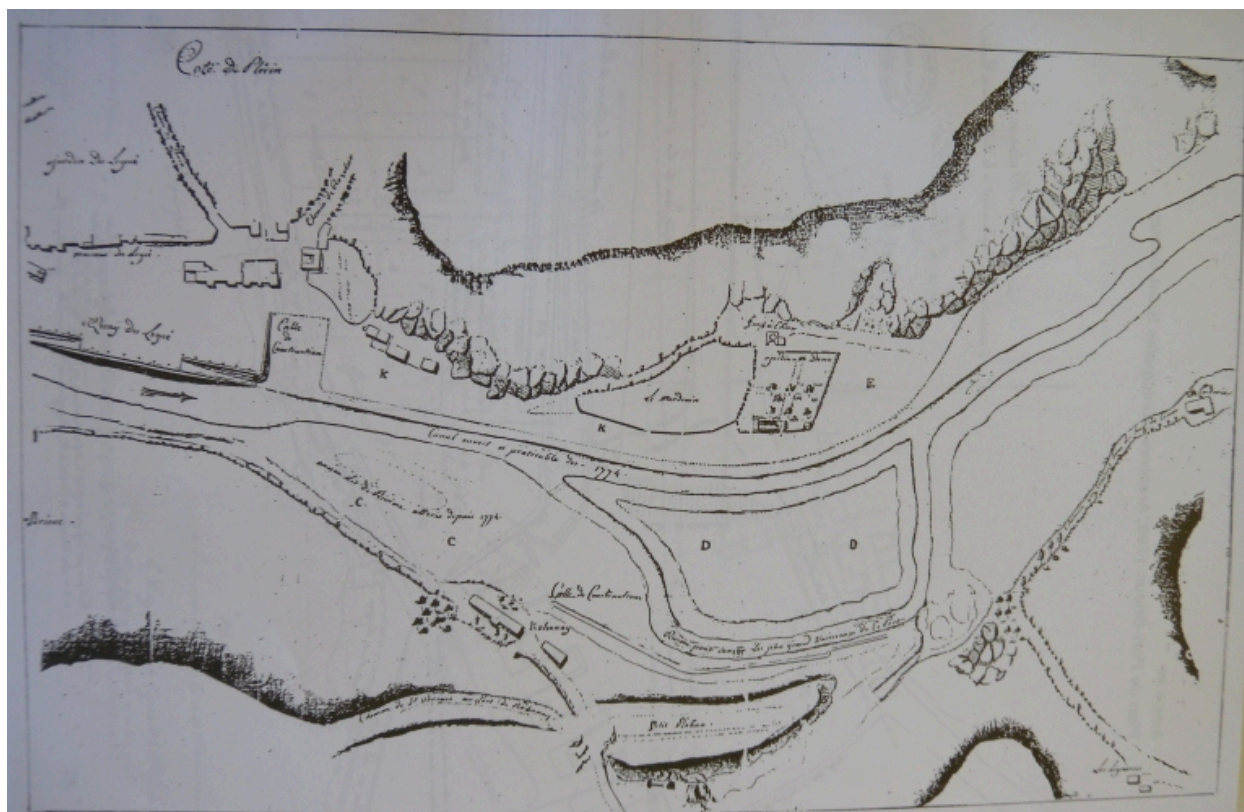
IVR53_20082213432NUCB

Auteur de l'illustration (reproduction) : Guy Prigent

Auteur du document reproduit : Charles Mazin

(c) Collection particulière

reproduction soumise à autorisation du titulaire des droits d'exploitation



Plan de détail du port de Saint-Brieuc et du Havre du Légué en 1784, par l'ingénieur Perroud : on remarque le canal ouvert en 1774, les quais, le four à chaux et la corderie rive droite (Archives municipales de Saint-Brieuc)

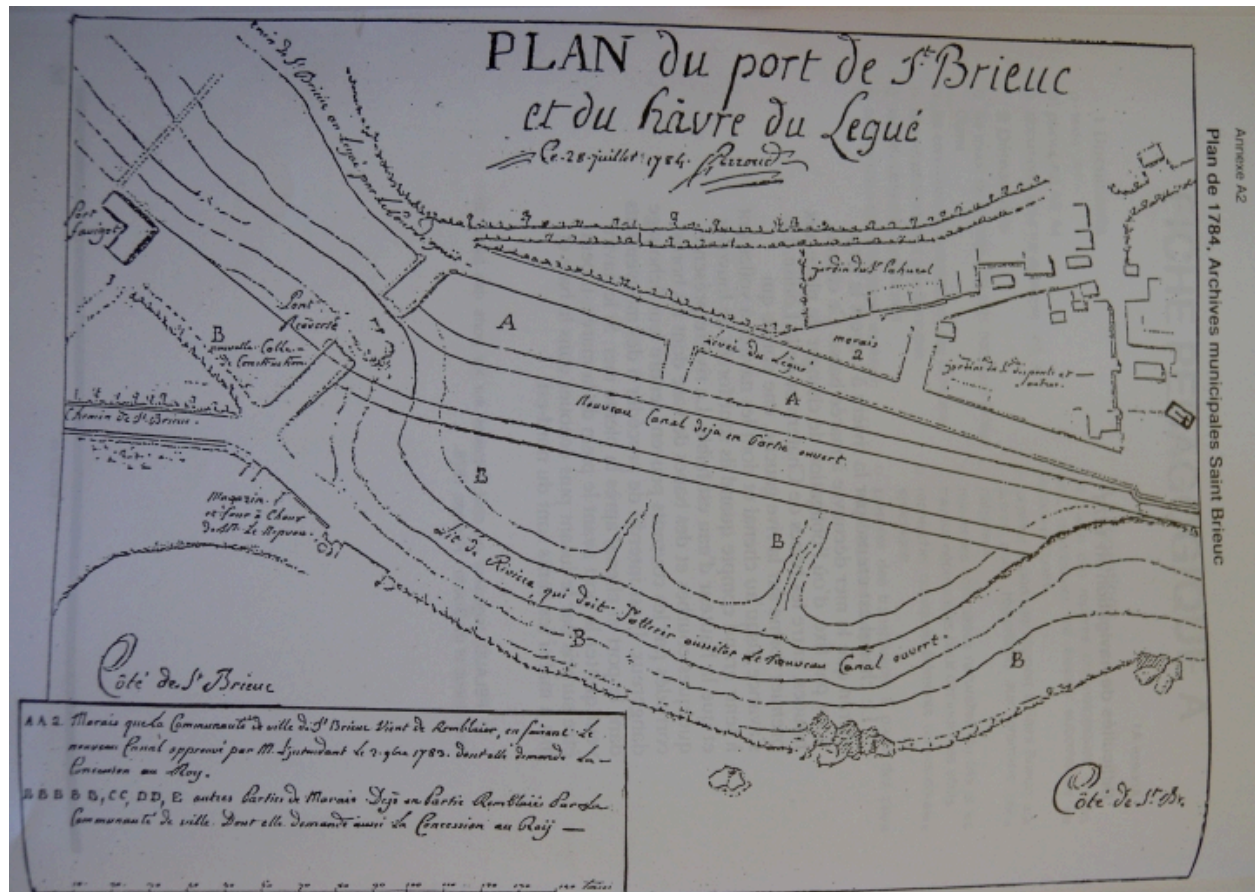
IVR53_20082212883NUCB

Auteur de l'illustration (reproduction) : Guy Prigent, Auteur de l'illustration : Perroud

Auteur du document reproduit : Perroud

Technique de relevé : relevé manuel ;

(c) Archives municipales de Saint-Brieuc
 reproduction interdite



Annexe A2
Plan de 1784. Archives municipales Saint Briec

Plan du port de Saint-Briec et du Havre du Légué en 1784, par l'ingénieur Perroud (Archives municipales de Saint-Briec)

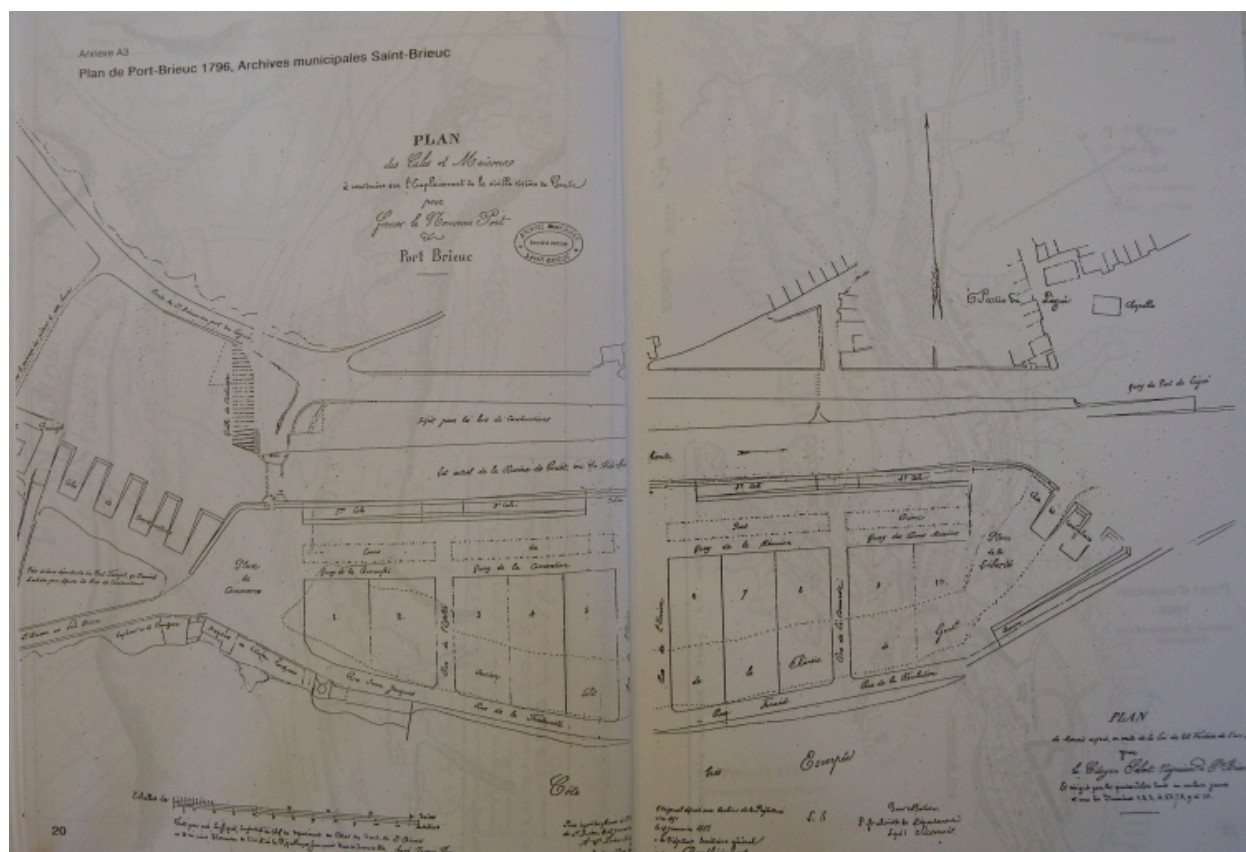
IVR53_20082212882NUCB

Auteur de l'illustration (reproduction) : Guy Prigent, Auteur de l'illustration : Perroud

Auteur du document reproduit : Perroud

Technique de relevé : relevé manuel ;

(c) Archives municipales de Saint-Briec
reproduction interdite



Plan du port avec les aménagements à réaliser au niveau de la rivière du Gouët en 1796 (Archives municipales de Saint-Brieuc)

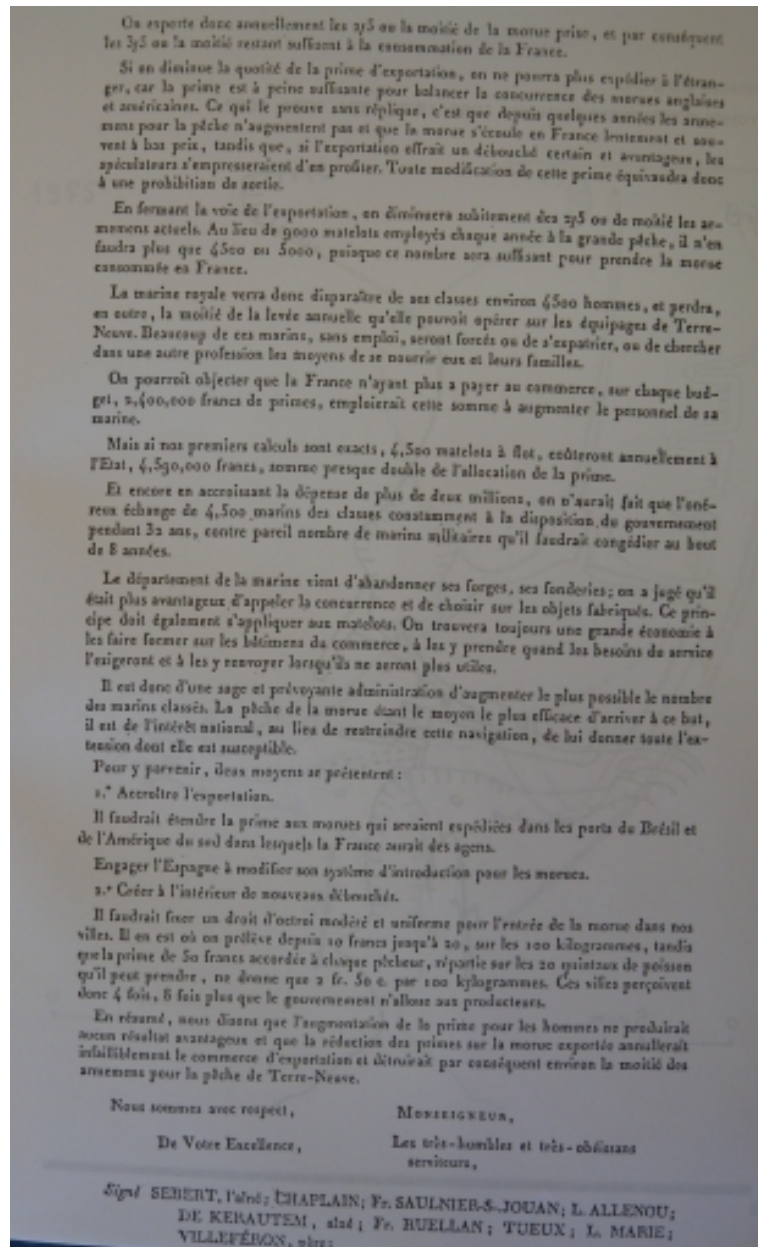
IVR53_20082212884NUCB

Auteur de l'illustration (reproduction) : Guy Prigent, Auteur de l'illustration : Auteur inconnu

Technique de relevé : relevé manuel ;

(c) Archives municipales de Saint-Brieuc

reproduction interdite



Reproduction du texte de demande de renouvellement de la prime pour la morue en 1829, par les armateurs de la baie de Saint-Brieuc, 2ème page (CDDP 22)

Référence du document reproduit :

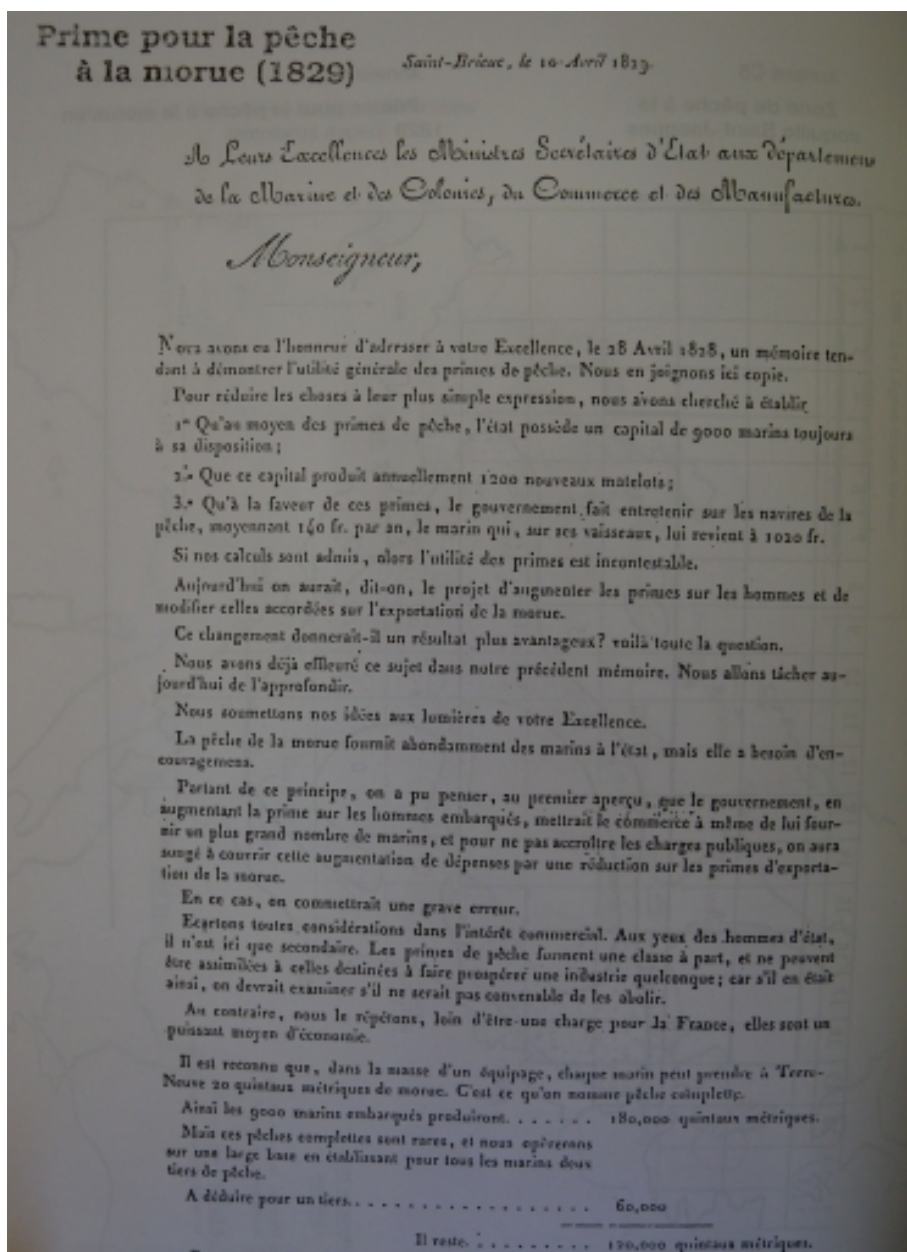
- Dans : 'Le port du Légué'/ Le Moël, Georges/ Saint-Brieuc : Centre Départemental de Documentation Pédagogique 22, 1993.
Centre départemental de documentation pédagogique des Côtes-d'Armor

IVR53_20082212895NUCB

Auteur de l'illustration (reproduction) : Guy Prigent, Auteur de l'illustration : Auteur inconnu

Auteur du document reproduit : Georges Le Moël

(c) Centre départemental de documentation pédagogique (Saint-Brieuc)
reproduction interdite



Reproduction du texte de la demande de prime pour la morue en 1829, 1ère page (CDDP 22)

Référence du document reproduit :

- Dans : 'Le port du Légué' / Le Moël, Georges / Saint-Brieuc : Centre Départemental de Documentation Pédagogique 22, 1993.
Centre départemental de documentation pédagogique des Côtes-d'Armor

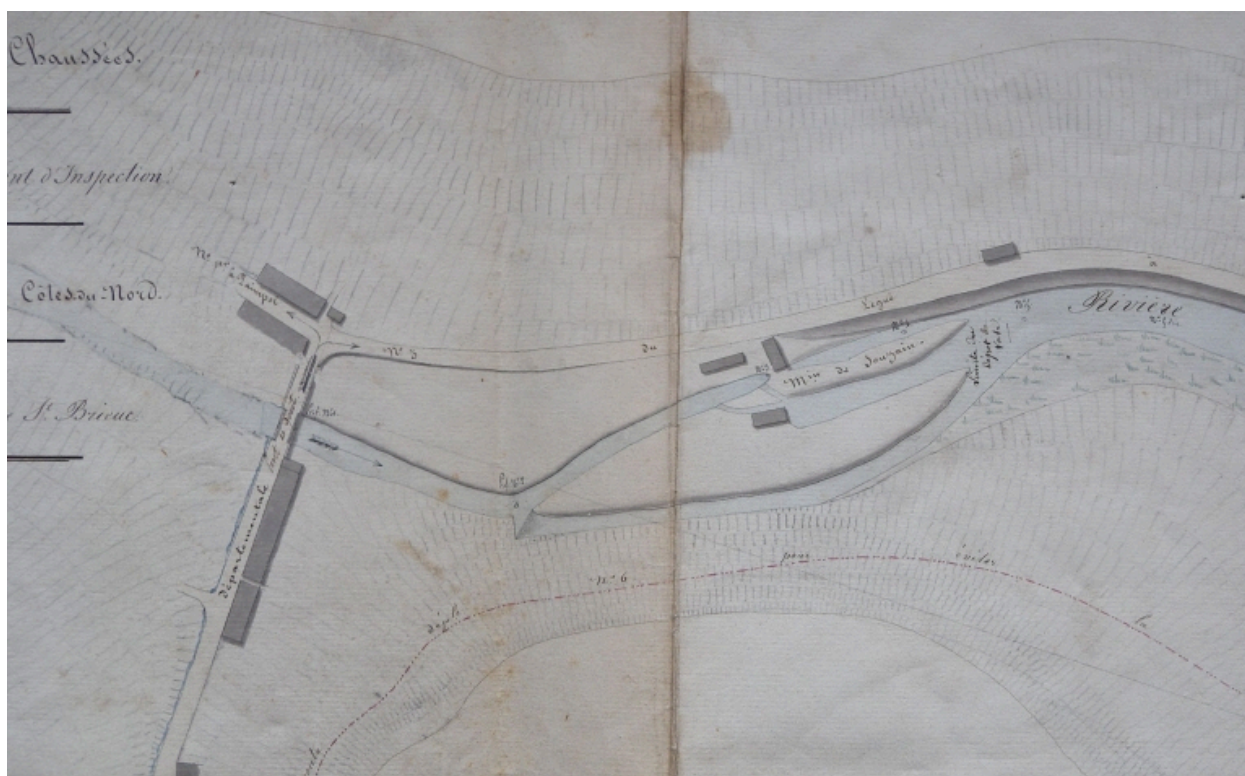
IVR53_20082212894NUCB

Auteur de l'illustration (reproduction) : Guy Prigent, Auteur de l'illustration : Auteur inconnu

Auteur du document reproduit : Georges Le Moël

(c) Centre départemental de documentation pédagogique (Saint-Brieuc)

reproduction interdite



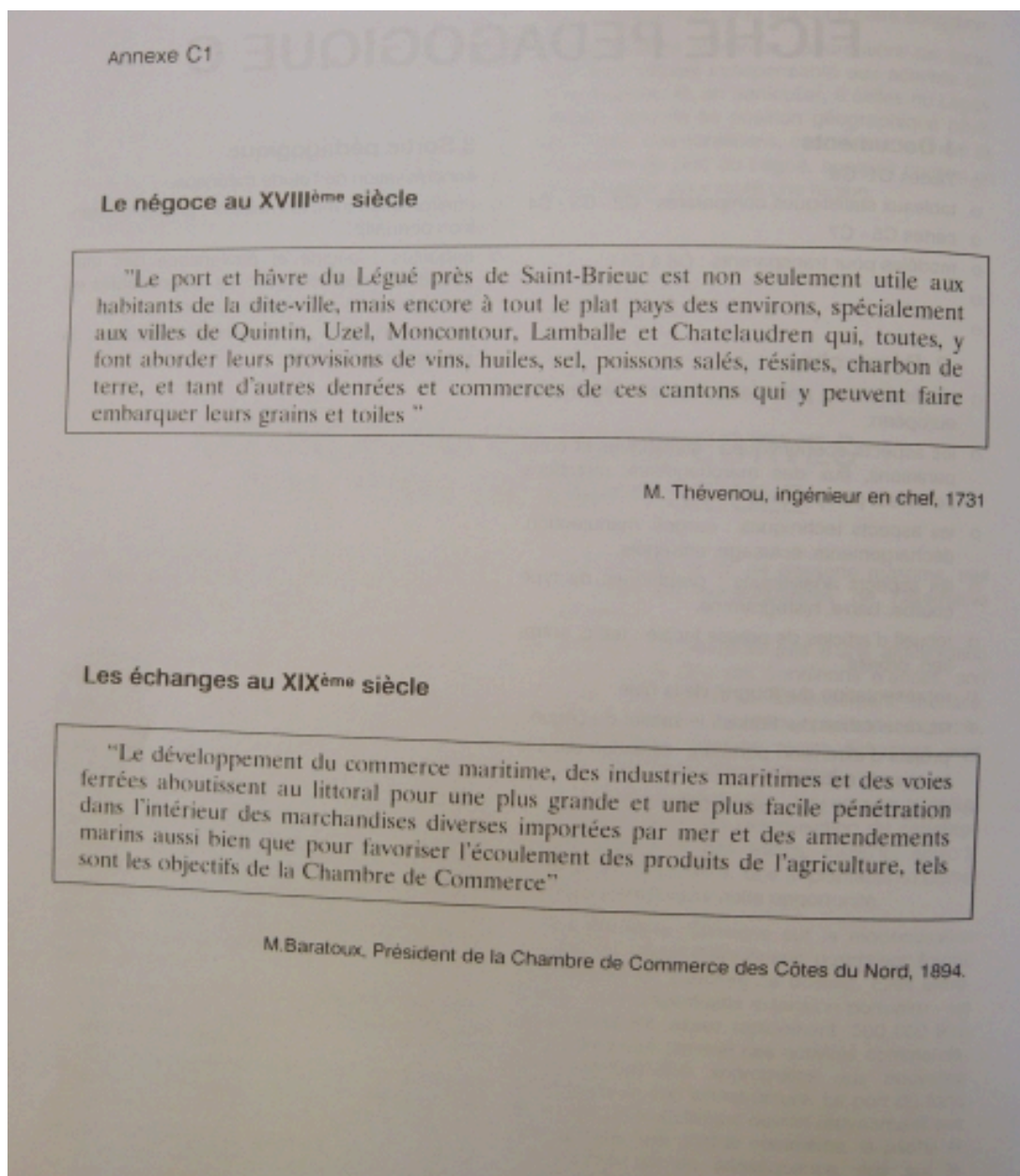
Avant-projet de bassin à flot en 1839 : remarquer le bassin à flot et le moulin de Souzin (AD 22)

IVR53_20082212905NUCB

Auteur de l'illustration (reproduction) : Guy Prigent

(c) Conseil général des Côtes-d'Armor

reproduction interdite



Le négoce au port du Légué entre 1731 et 1894 (CDDP 22)

Référence du document reproduit :

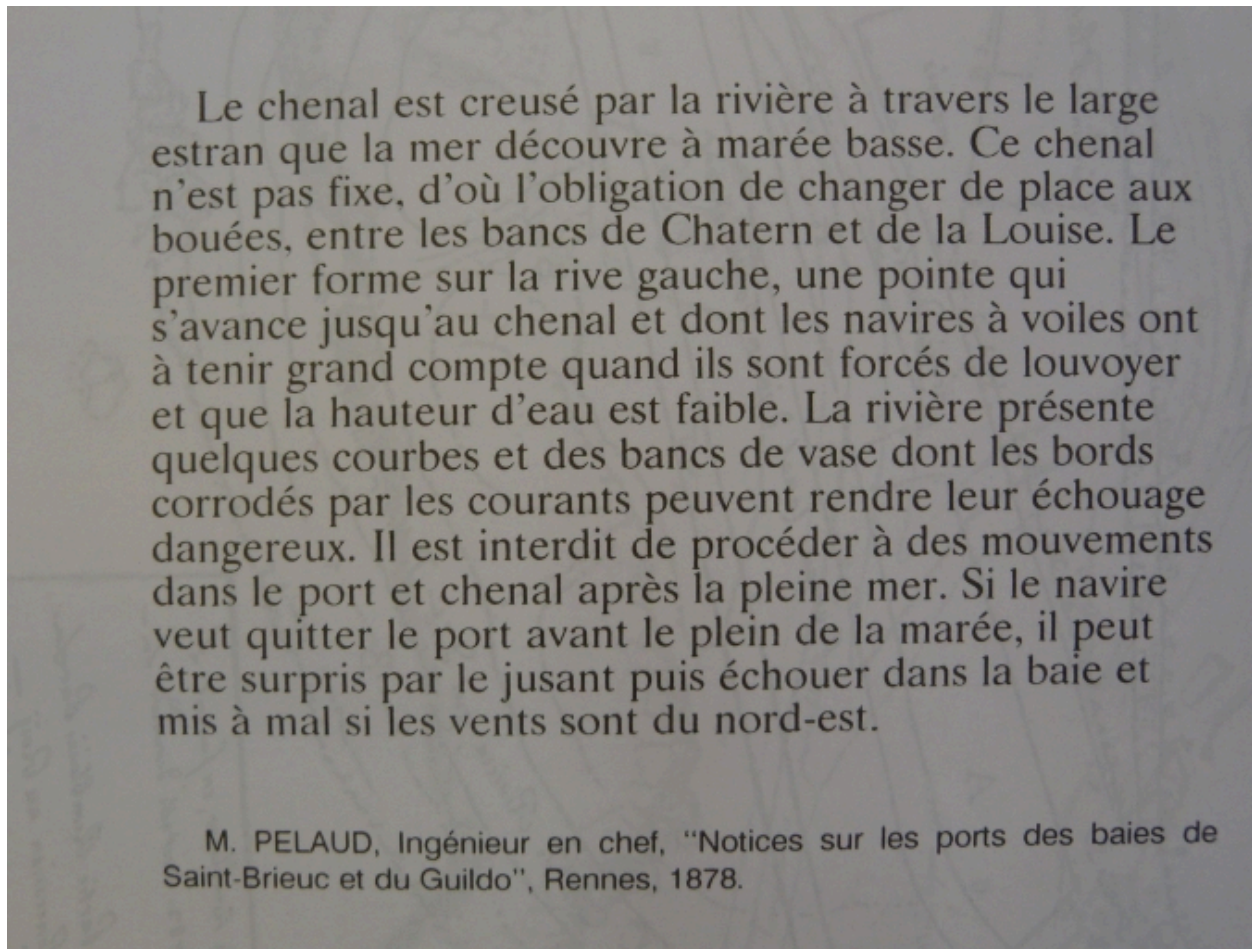
- Dans : 'Le port du Légué'/ Le Moël, Georges/ Saint-Brieuc : Centre Départemental de Documentation Pédagogique 22, 1993.
Centre départemental de documentation pédagogique des Côtes-d'Armor

IVR53_20082212893NUCB

Auteur de l'illustration (reproduction) : Guy Prigent, Auteur de l'illustration : Auteur inconnu

Auteur du document reproduit : Georges Le Moël

(c) Centre départemental de documentation pédagogique (Saint-Brieuc)
reproduction interdite



Extrait du texte de l'ingénieur Pelaud, 1878 (collection particulière)

Référence du document reproduit :

- Dans : 'Notices sur les ports des baies de Saint-Brieuc et du Guildo' / Pelaud, Rennes, 1878.
Collection particulière

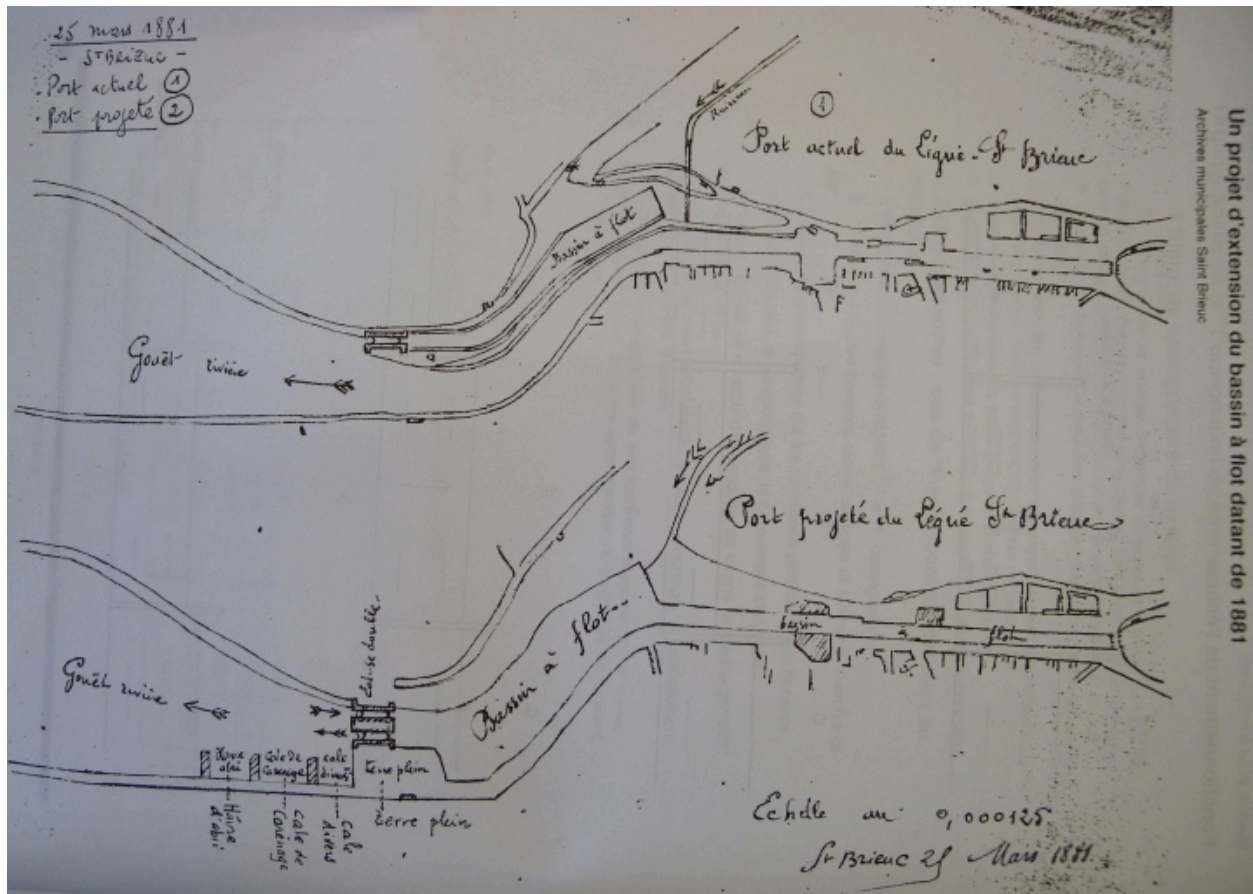
IVR53_20082212914NUCB

Auteur de l'illustration (reproduction) : Guy Prigent

Auteur du document reproduit : Pelaud

(c) Collection particulière

reproduction soumise à autorisation du titulaire des droits d'exploitation



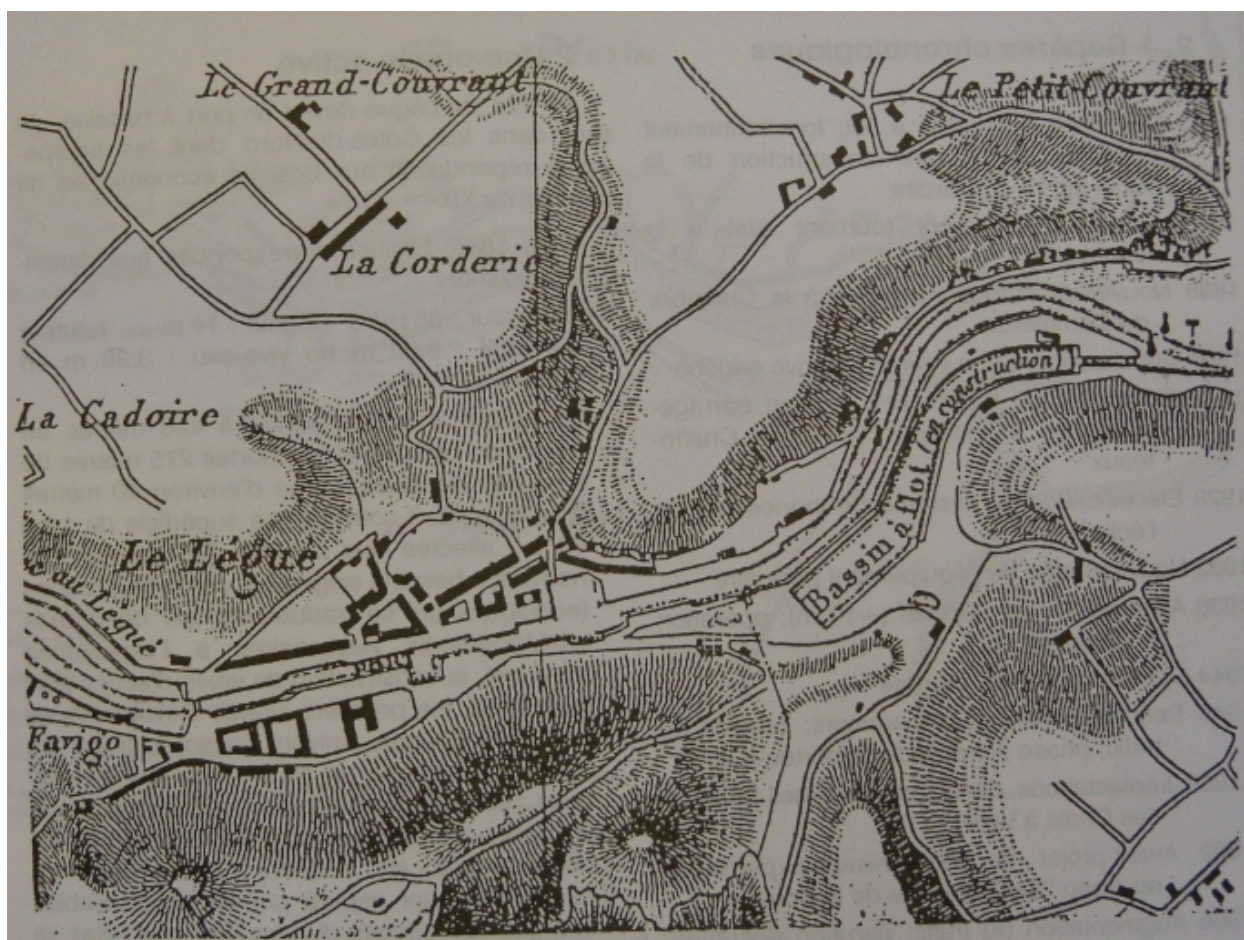
Projet d'extension du bassin à flot : plan actuel et plan projeté en 1881 (AM saint-Brieuc)

IVR53_20082212889NUCB

Auteur de l'illustration (reproduction) : Guy Prigent, Auteur de l'illustration : Auteur inconnu

Technique de relevé : relevé manuel ;

(c) Archives municipales de Saint-Brieuc
reproduction interdite



Plan du port du Légué en 1890 : le bassin à flot est en construction (Archives municipales de Saint-Brieuc)

IVR53_20082212880NUCB

Auteur de l'illustration (reproduction) : Guy Prigent, Auteur de l'illustration : Auteur inconnu

Technique de relevé : relevé manuel ;

(c) Archives municipales de Saint-Brieuc
reproduction interdite



Le port du Légué avant la construction du bassin à flot : remarquer les 2 cales, 1er quart 20ème siècle (carte postale, AD 22)

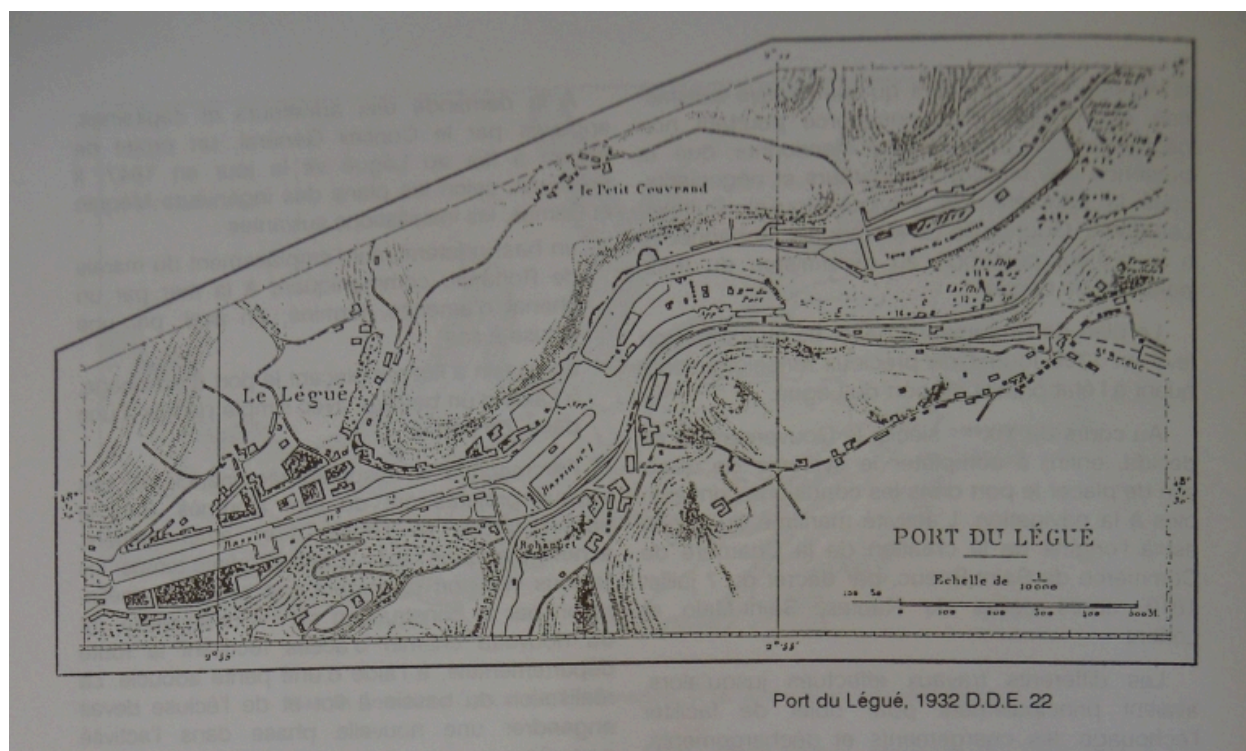
IVR53_20082213099NUCB

Auteur de l'illustration : Emile Hamonic

Auteur du document reproduit : Emile Hamonic

(c) Conseil général des Côtes-d'Armor

reproduction interdite



Nouveau plan du port du Légué, avec les aménagements portuaires en 1932 (Direction Départementale de l'Équipement 22)

IVR53_20082212881NUCB

Auteur de l'illustration (reproduction) : Guy Prigent, Auteur de l'illustration : Auteur inconnu

Technique de relevé : relevé manuel ;

(c) Direction départementale de l'Équipement (Côtes-d'Armor)
reproduction interdite

ANNEXES C2

Traffic du port par catégorie de marchandises - 1938 à 1968

ENTRÉES								SORTIES							
	1938	1945	1950	1955	1960	1966	1968		1938	1945	1950	1955	1960	1966	1968
<i>Sable et macéol</i>	7560	7045	5191	36.455	70595	155.690	182.480	<i>Céréales</i>	1.812			39.634	3.475	3.050	510
<i>Charbon</i>	69.393		11.953	14.971	12.317	13.770	9.162	<i>Kaolins</i>					4.345	2.655	3.095
<i>Bois du Nord et grumes</i>	1.603	720	727	5.304	8.361	14.239	17.206	<i>Divers</i>	722				2.012	1.025	
<i>Clinker, Ciment, Chaux</i>	8.161		7.196	11.655		70.840	71.803	<i>Avitaillement, Hydrocarbés</i>					300	1.365	1.210
<i>Goudron, Bitume</i>	3.503		510	14.743	16.349	24.015	23.879	<i>Eau tous usages</i>					389	1.818	2.355
<i>Produits divers, Céréales</i>	3.408				11.087	15.130	4.456	<i>Produits de la pêche</i>						348	
<i>Vins</i>					20.213	13.834	13.796	<i>Cokes, Fines, Charbon</i>			50	200		322	
<i>Hydrocarbures</i>					28.548	54.148	73.282	<i>Pommes à cidre</i>	1.980			2.095			
<i>Métaux</i>	532				507	4.708	3.003	<i>Pulpe, Scie, Formes de terre</i>	291		130	1.426			598
<i>Engrais</i>	3.408				1.806		2.380	<i>Oignons</i>				43			
<i>Aliments du bétail</i>						1.210	2.874	<i>Chiffons</i>	1.117			298			
<i>Divers</i>	3.599				16			<i>Métaux</i>				1.886			
<i>Produits de la pêche</i>					202		736	<i>Poteaux de mine</i>	250						
<i>Gravillons</i>				190				<i>Maërl traité</i>							8616
<i>Fibro. ciment, Amiante</i>							3.623								
TOTAUX	90.758	7.765	15.77	83.318	178.486	369.663	314.646	TOTAUX	7.182	2.407	43.289	16.843	76.751	21.381	

61

Annexes C2
Trafic du port par catégorie de marchandises - 1938 à 1968

Trafic commercial du port du Légué entre 1938 et 1968 (CDDP 22)

Référence du document reproduit :

- Dans : 'Le port du Légué' / Le Moël, Georges / Saint-Brieuc : Centre Départemental de Documentation Pédagogique 22, 1993.
Centre départemental de documentation pédagogique des Côtes-d'Armor

IVR53_20082212892NUCB

Auteur de l'illustration (reproduction) : Guy Prigent, Auteur de l'illustration : Auteur inconnu

Auteur du document reproduit : Georges Le Moël

(c) Centre départemental de documentation pédagogique (Saint-Brieuc)
reproduction interdite



Le port du Légué vers 1950 : le bassin à flot (carte postale, collection particulière)

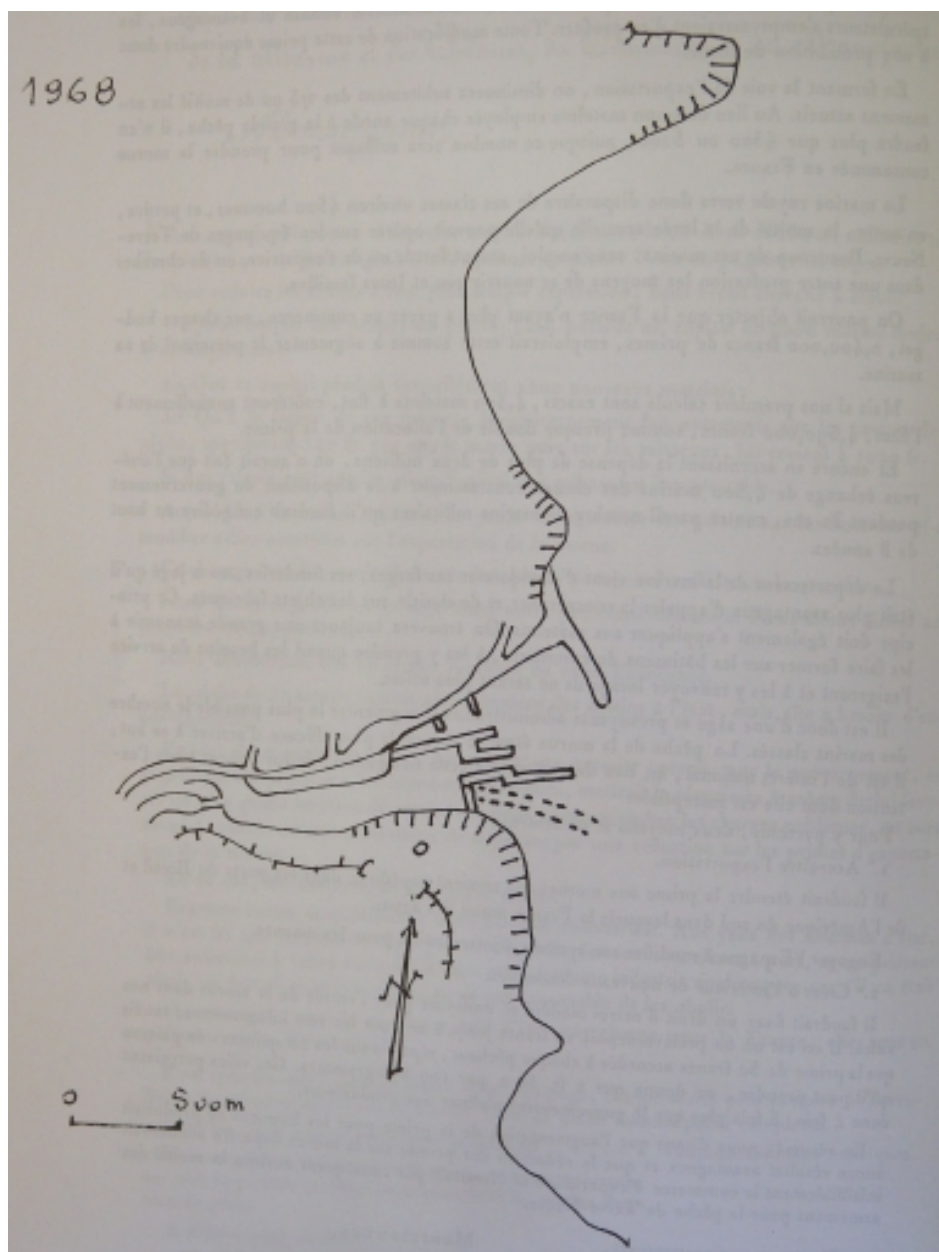
IVR53_20082212990NUCB

Auteur de l'illustration (reproduction) : Guy Prigent

Auteur du document reproduit : Gaby

(c) Collection particulière

reproduction soumise à autorisation du titulaire des droits d'exploitation



Projet d'extension portuaire en 1968 (CDDP 22)

Référence du document reproduit :

- Dans : 'Le port du Légué'/ Le Moël, Georges/ Saint-Brieuc : Centre Départemental de Documentation Pédagogique 22, 1993, p. 70. Plan.
Centre départemental de documentation pédagogique des Côtes-d'Armor

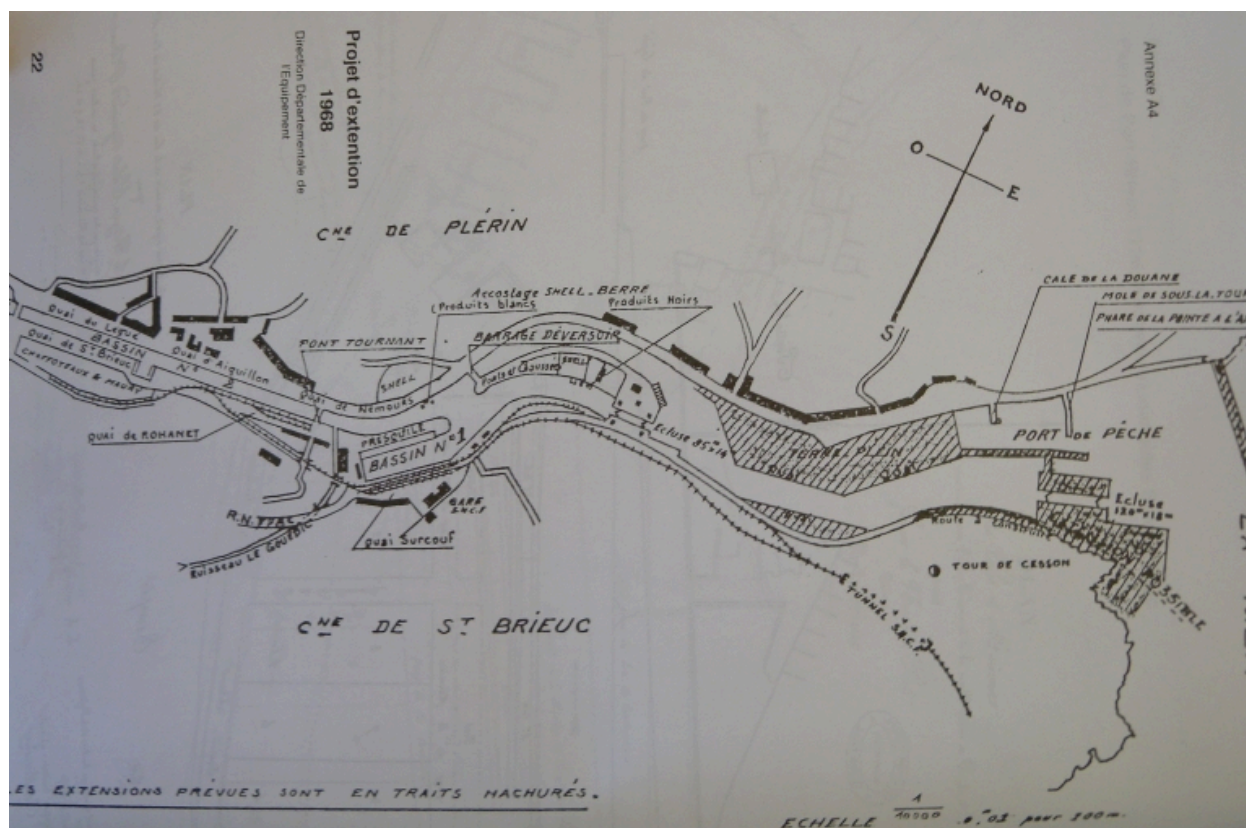
IVR53_20082212890NUCB

Auteur de l'illustration (reproduction) : Guy Prigent, Auteur de l'illustration : Auteur inconnu

Auteur du document reproduit : Georges Le Moël

Technique de relevé : relevé manuel ;

(c) Centre départemental de documentation pédagogique (Saint-Brieuc)
reproduction interdite



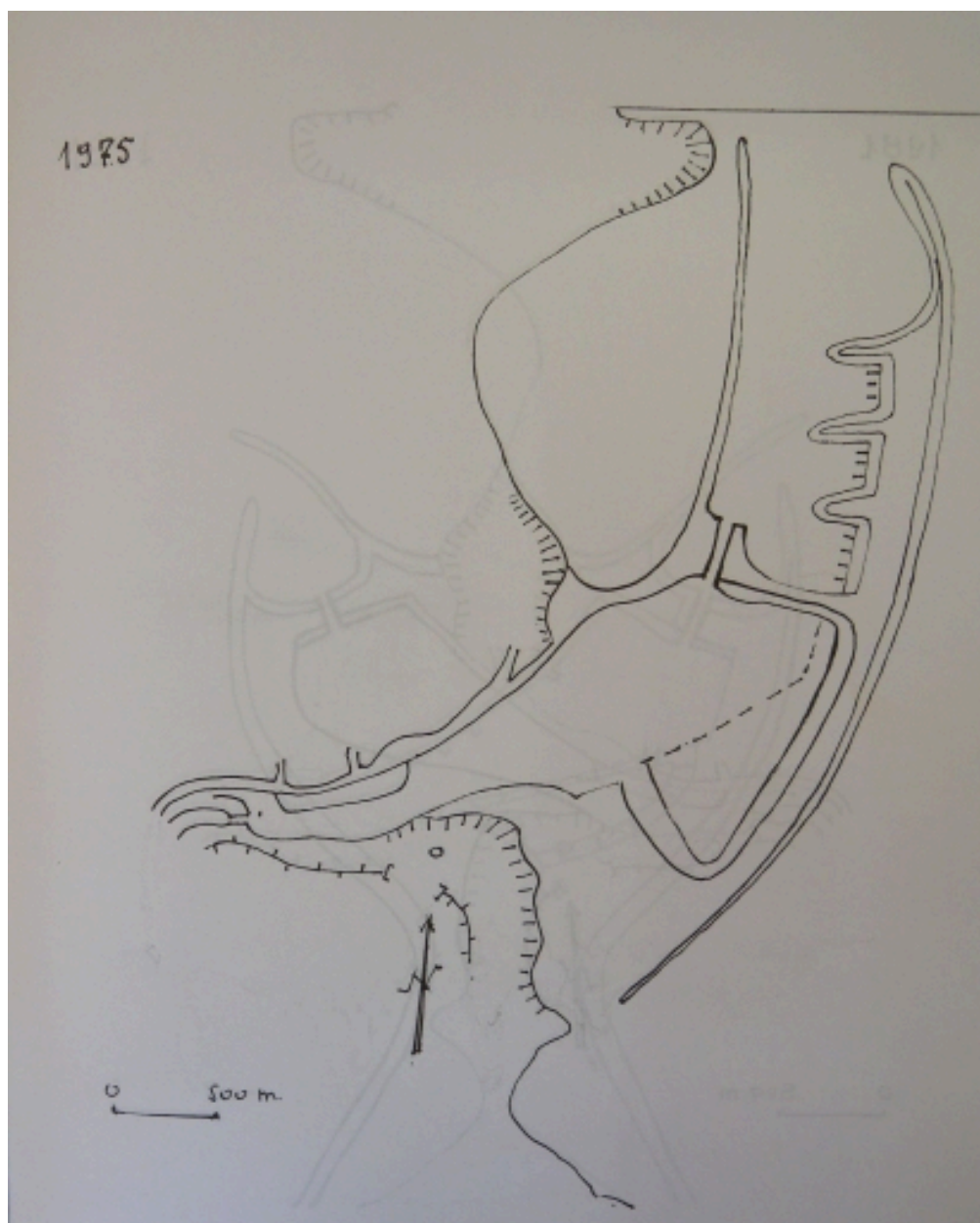
Projet d'extension du port du Légué en 1968 (Direction Départementale de l'Équipement 22)

IVR53_20082212888NUCB

Auteur de l'illustration (reproduction) : Guy Prigent, Auteur de l'illustration : Auteur inconnu

Technique de relevé : relevé manuel ;

(c) Direction départementale de l'Équipement (Côtes-d'Armor)
reproduction interdite



Projet d'extension portuaire en 1975 (CDDP 22)

Référence du document reproduit :

- Dans : 'Le port du Légué' / Le Moël, Georges / Saint-Brieuc : Centre Départemental de Documentation Pédagogique 22, 1993, p. 71. Plan.
Centre départemental de documentation pédagogique des Côtes-d'Armor

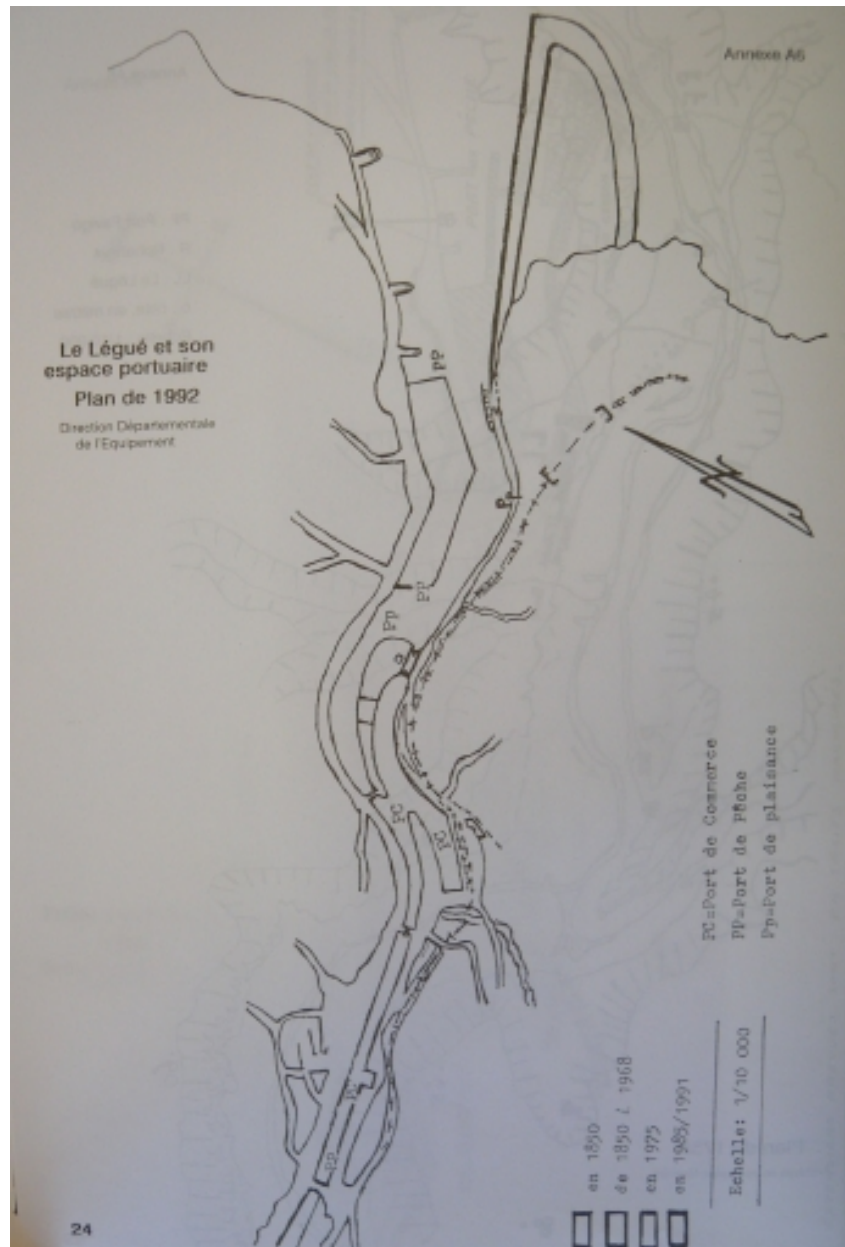
IVR53_20082212891NUCB

Auteur de l'illustration (reproduction) : Guy Prigent, Auteur de l'illustration : Auteur inconnu

Auteur du document reproduit : Georges Le Moël

Technique de relevé : relevé manuel ;

(c) Centre départemental de documentation pédagogique (Saint-Brieuc)
reproduction interdite



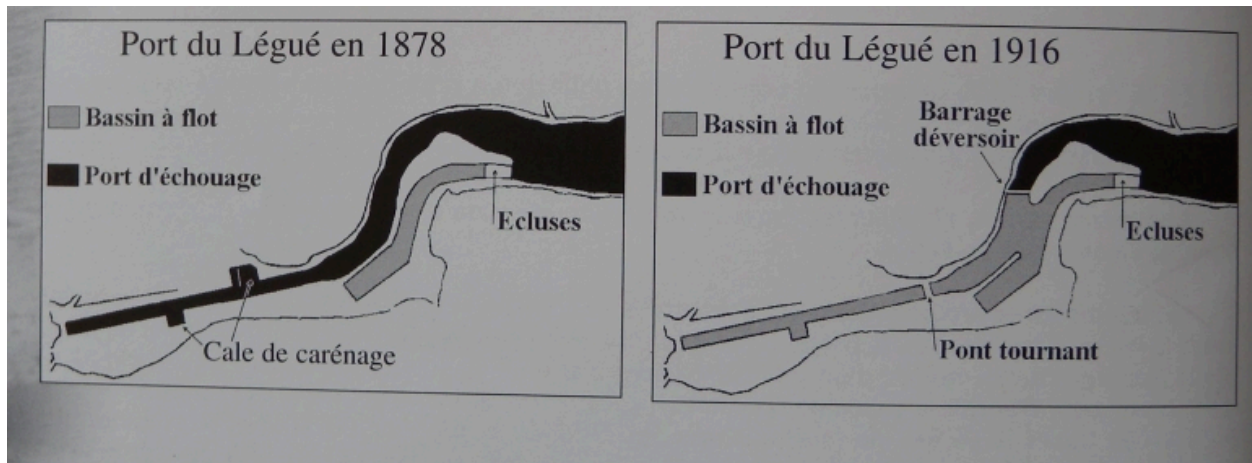
Plan du Légué et de son espace portuaire en 1992 (Direction Départementale de l'Équipement 22)

IVR53_20082212887NUCB

Auteur de l'illustration (reproduction) : Guy Prigent, Auteur de l'illustration : Auteur inconnu

Technique de relevé : relevé manuel ;

(c) Direction départementale de l'Équipement (Côtes-d'Armor)
 reproduction interdite



Dessin : les travaux au port du Légué entre 1878 et 1916 (Laurent Goulhen, collection particulière)

Référence du document reproduit :

- Dans 'Le petit train de Saint-Brieuc au phare du Légué' / Goulhen, Laurent / St-Brieuc : Association des Chemins de fer des Côtes-du-Nord, 1997, p. 76. Plan.
Collection particulière : AD 22 85 S 124

IVR53_20082213112NUCB

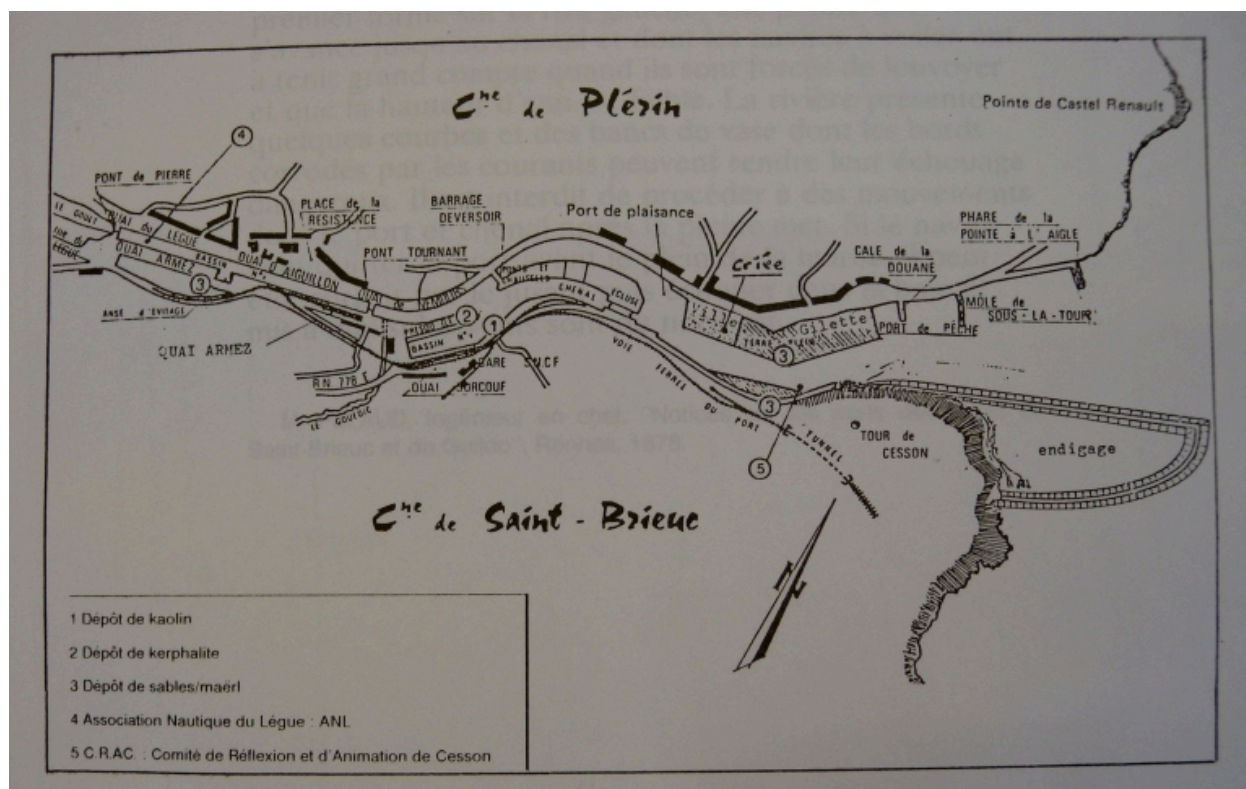
Auteur de l'illustration (reproduction) : Guy Prigent

Auteur du document reproduit : Laurent Goulhen

Technique de relevé : relevé manuel ;

(c) Collection particulière

reproduction soumise à autorisation du titulaire des droits d'exploitation



Nouveau plan du port du Légué, avec les aménagements portuaires en 1992 (Direction Départementale de l'Équipement 22)

IVR53_20082212885NUCB

Auteur de l'illustration (reproduction) : Guy Prigent, Auteur de l'illustration : Auteur inconnu

Technique de relevé : relevé manuel ;

(c) Direction départementale de l'Équipement (Côtes-d'Armor)

reproduction interdite



Halage au port du Légué, début 20ème siècle (carte postale, collection particulière)

IVR53_20082214051NUCB

Auteur de l'illustration (reproduction) : Guy Prigent

(c) Collection particulière

reproduction soumise à autorisation du titulaire des droits d'exploitation



Vue du môle du petit phare et de la Pointe-de-l'Aigle depuis l'ancienne cale, sous la tour de Cesson

IVR53_20082212974NUCA

Auteur de l'illustration : Guy Prigent

(c) Conseil général des Côtes-d'Armor

reproduction soumise à autorisation du titulaire des droits d'exploitation



Vue de l'embouchure du port du Légué, à marée basse : remarquer l'ancienne tour de Cesson sur la rive droite

IVR53_20082212976NUCA

Auteur de l'illustration : Guy Prigent

(c) Conseil général des Côtes-d'Armor

reproduction soumise à autorisation du titulaire des droits d'exploitation



Vue de l'embouchure du Légué à marée basse : remarquer l'ancienne ligne de chemin de fer, concurrente du bornage et le port des Cessonais

IVR53_20082212972NUCA

Auteur de l'illustration : Guy Prigent

(c) Conseil général des Côtes-d'Armor

reproduction soumise à autorisation du titulaire des droits d'exploitation



Vue de l'avant-port rive gauche : la Ville-Gillette, entre sabliers et plaisanciers

IVR53_20082212973NUCA

Auteur de l'illustration : Guy Prigent

(c) Conseil général des Côtes-d'Armor

reproduction soumise à autorisation du titulaire des droits d'exploitation



Vue générale : du bassin-déversoir au bassin n° 2

IVR53_20082212969NUCA

Auteur de l'illustration : Guy Prigent

(c) Conseil général des Côtes-d'Armor

reproduction soumise à autorisation du titulaire des droits d'exploitation



Vue du barrage-déversoir entre la 'Presqu'île' et les bâtiments des Ponts-et-Chaussées

IVR53_20082212944NUCA

Auteur de l'illustration : Guy Prigent

(c) Conseil général des Côtes-d'Armor

reproduction soumise à autorisation du titulaire des droits d'exploitation



Vue de l'écluse et de la Presqu'île des Ponts-et-Chaussées

IVR53_20082213413NUCA

Auteur de l'illustration : Guy Prigent

(c) Conseil général des Côtes-d'Armor

reproduction soumise à autorisation du titulaire des droits d'exploitation



Vue des bâtiments des Ponts-et-Chaussées

IVR53_20082212970NUCA

Auteur de l'illustration : Guy Prigent

(c) Conseil général des Côtes-d'Armor

reproduction soumise à autorisation du titulaire des droits d'exploitation



En aval du pont tournant : la presqu'île pour les dépôts de Kerphalite et le quai de Nemours

IVR53_20082212971NUCA

Auteur de l'illustration : Guy Prigent

(c) Conseil général des Côtes-d'Armor

reproduction soumise à autorisation du titulaire des droits d'exploitation



Vue du quai d'Aiguillon avec son mobilier traditionnel devant le bassin de plaisance

IVR53_20082212978NUCA

Auteur de l'illustration : Guy Prigent

(c) Conseil général des Côtes-d'Armor

reproduction soumise à autorisation du titulaire des droits d'exploitation



Vue de la plateforme et des quais aménagés pour l'avitaillement des bateaux de pêche, rive droite du port

IVR53_20082213121NUCA

Auteur de l'illustration : Guy Prigent

(c) Conseil général des Côtes-d'Armor

reproduction soumise à autorisation du titulaire des droits d'exploitation



Vue des aménagements en cours du nouveau port du Légué, côté Saint-Brieuc

IVR53_20082212977NUCA

Auteur de l'illustration : Guy Prigent

(c) Conseil général des Côtes-d'Armor

reproduction soumise à autorisation du titulaire des droits d'exploitation



Vue de la plateforme d'accueil des navires de pêche au niveau du quai Surcouf

IVR53_20082213134NUCA

Auteur de l'illustration : Guy Prigent

(c) Conseil général des Côtes-d'Armor

reproduction soumise à autorisation du titulaire des droits d'exploitation



Vue de la nouvelle digue Est en construction

IVR53_20082212975NUCA

Auteur de l'illustration : Guy Prigent

(c) Conseil général des Côtes-d'Armor

reproduction soumise à autorisation du titulaire des droits d'exploitation



Vue de la nouvelle perspective de l'entrée du nouveau port du Légué entre le phare de la pointe de l'aigle et la digue Est

IVR53_20082213123NUCA

Auteur de l'illustration : Guy Prigent

(c) Conseil général des Côtes-d'Armor

reproduction soumise à autorisation du titulaire des droits d'exploitation



Vue du nouveau port du Légué en cours de construction

IVR53_20082213122NUCA

Auteur de l'illustration : Guy Prigent

(c) Conseil général des Côtes-d'Armor

reproduction soumise à autorisation du titulaire des droits d'exploitation



Panneau de présentation du nouveau port du Légué (2000-2010)

IVR53_20082213130NUCA

Auteur de l'illustration : Guy Prigent

(c) Conseil général des Côtes-d'Armor

reproduction soumise à autorisation du titulaire des droits d'exploitation



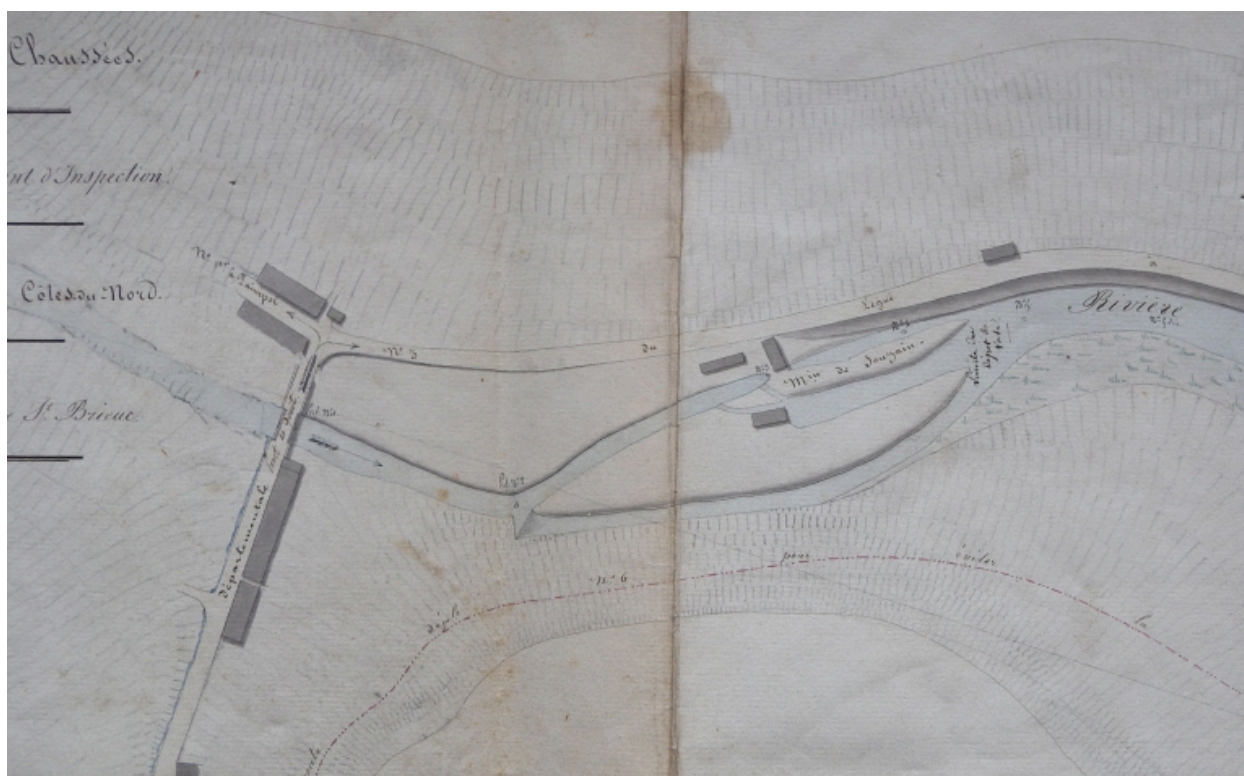
Présentation du nouveau port du Légué (2000-2010)

IVR53_20082213129NUCA

Auteur de l'illustration : Guy Prigent

(c) Conseil général des Côtes-d'Armor

reproduction soumise à autorisation du titulaire des droits d'exploitation



Port du Légué. Plan de 1839 mentionnant la limite de dépôt de vase. (AD22)

IVR53_20082212905NUCB

Auteur de l'illustration (reproduction) : Guy Prigent

(c) Conseil général des Côtes-d'Armor

reproduction interdite