

Bretagne, Ille-et-Vilaine  
Cesson-Sévigné  
la Hublais

## Maison de maître dite château de la Hublais (Cesson-Sévigné)

### Références du dossier

Numéro de dossier : IA35027876

Date de l'enquête initiale : 2003

Date(s) de rédaction : 2003, 2004

Cadre de l'étude : inventaire préliminaire Cesson-Sévigné, enquête thématique régionale Inventaire des châteaux du 19e siècle en Bretagne

Degré d'étude : recensé

### Désignation

Dénomination : maison

Parties constituantes non étudiées : écurie, remise, parc

### Compléments de localisation

Milieu d'implantation :

Références cadastrales : 1985, YA

### Historique

Cette demeure, accessible par une longue avenue plantée d'une quadruple rangée de chênes, a été construite pour François Aubry en 1838 par l'architecte Louis Richelot, auteur de nombreux hôtels particuliers à Rennes. En 1883, le domaine est vendu à François Charles Oberthur. Ce dernier fait aménager un jardin à l'anglaise par les frères Bulher qui ont déjà dessiné le parc de son hôtel particulier implanté rue de Paris à Rennes. Il fait vraisemblablement modifier la toiture qui devait à l'origine être coiffé d'un lanterneau, comme à la Saudrais sur la commune de Saint-Grégoire, et fait édifier en 1889 une remise-écurie et un logement. Les propriétaires successifs vont également transformer l'habitation. Alfred Guignard qui acquiert le domaine en 1933 fait construire une salle de bal, puis la communauté de la Retraite qui achète la Hublais en 1955 fait surélever l'habitation d'un étage. Depuis 1989, la propriété appartient au diocèse de Rennes qui s'en sert comme lieu de retraite et de conférences. A noter, l'exceptionnel escalier intérieur qui se développe à l'étage pour former un cercle parfait de distribution. Propriété à l'environnement sauvegardé.

Période(s) principale(s) : 2e quart 19e siècle

Période(s) secondaire(s) : 20e siècle

Dates : 1838 (daté par travaux historiques), 1889 (daté par source), 1955 (daté par source)

Auteur(s) de l'oeuvre : Louis Richelot (architecte, attribution par travaux historiques), Bühler (architecte paysagiste, attribution par travaux historiques)

### Description

Cette demeure de style néo classique est composée d'une façade symétrique à cinq travées. La travée centrale est affirmée par un léger avant-corps. Les fenêtres sont cintrées en rez-de-chaussée. Un auvent en bois, aujourd'hui en béton armé protégeait l'entrée. Les communs sont recouverts d'un enduit comme le logis principal. Les encadrements des baies sont en pierre calcaire et en brique.

### Éléments descriptifs

Matériau(x) du gros-oeuvre, mise en oeuvre et revêtement : enduit

Matériau(x) de couverture : ardoise

## Typologies et état de conservation

État de conservation : remanié

## Statut, intérêt et protection

Statut de la propriété : propriété privée

## Références documentaires

### Documents d'archive

- **Registres des matrices cadastrales de Cesson-Sévigné** (A. D. Ille-et-Vilaine : série P, 519P à 527P).

### Documents figurés

- **Cesson. Restaurant de la Hublais.** In : PELERIN, Joseph, REMY, Sophie. *Voyage dans le temps. Cesson-Sévigné*. Dinard : éditions Danclau, 1996.  
p. 99
- **Plan du rez-de-chaussée** par Yoann Hervy, 2001. In : SORIEUX, Aurore. *Inventaire topographique des châteaux du 19e siècle en pays rennais. Cesson-Sévigné, Saint-Grégoire*. Mém. maîtrise : Hist. Art : Rennes 2, Université de Haute-Bretagne : 2001-2002.
- **Plan du 1er étage** par Yoann Hervy, 2001. In : SORIEUX, Aurore. *Inventaire topographique des châteaux du 19e siècle en pays rennais. Cesson-Sévigné, Saint-Grégoire*. Mém. maîtrise : Hist. Art : Rennes 2, Université de Haute-Bretagne : 2001-2002.
- **Projet d'une maison de campagne : dessin de l'élévation de la façade principale et plans du rez-de-chaussée et du premier étage.** par Louis Richelot. (Musée de Bretagne : 939 0029 5 1, 939 0029 5 2, 939 0029 5 3).
- **Maison de la Touche Ablin, plans du rez-de-chaussée et du premier étage.** par Louis Richelot. (Musée de Bretagne : 939 00 29 7 1, 939 00 29 7 2).

## Bibliographie

- SORIEUX, Aurore. **Inventaire topographique des châteaux du 19e siècle en pays rennais. Cesson-Sévigné, Saint-Grégoire**. Mém. maîtrise : Hist. Art : Rennes 2, Université de Haute-Bretagne : 2001-2002.
- POCQUET DU HAUT-JUSSE, Barthélémy Amédée. **Visites et excursions à Rennes et aux alentours**. Mayenne : Joseph Floch, imprimeur éditeur, 1974.  
p. 195-197
- **Le patrimoine des communes d'Ille-et-Vilaine**. Paris : Flohic Editions, 2000, (Le Patrimoine des Communes de France).  
p. 309
- PELERIN, Joseph, REMY, Sophie. **Voyage dans le temps. Cesson-Sévigné**. Dinard : éditions Danclau, 1996.  
p. 99

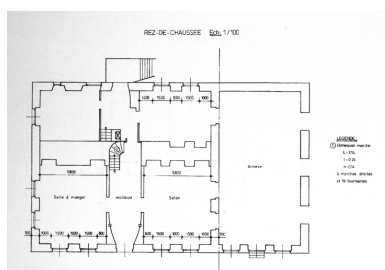
## Données complémentaires

Données complémentaires architecture IP35

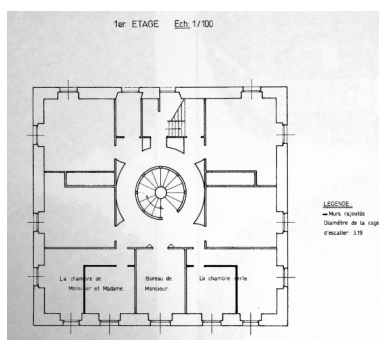
Données complémentaires architecture IP35 : inventaire préliminaire des communes du département d'Ile-et-Vilaine

HYPOI	sans objet
HYPOE	sans objet
MURS1	enduit
SCLE1	2e quart 19e siècle
IAUT	unicum
ICHR	unicum
IESP	unicum commune
ICONTX	structurant
SEL	sélection requise

**Illustrations**



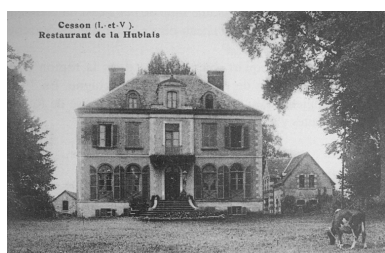
Plan du rez-de-chaussée par Yoann Hervy, 2001 (voir Aurore Sorieux)  
 Repr. Véronique Orain  
 IVR53\_20033510614NUC



Plan du 1er étage par Yoann Hervy (voir Aurore Sorieux)  
 Repr. Véronique Orain  
 IVR53\_20033510615NUC



Vue générale du château de la Hublée (carte postale par E.Mary Rousselière, éditeur)  
 Repr. Guy Artur,  
 Repr. Norbert Lambart  
 IVR53\_19883500113X



La Hublais au début du siècle : le logis et les communs  
 Repr. Véronique Orain  
 IVR53\_20033510217NUC



Vue générale prise de l'allée de la Hublais  
 Phot. Véronique Orain  
 IVR53\_20033510218NUCA



Vue générale du logis prise du parc  
 Phot. Véronique Orain  
 IVR53\_20033510219NUCA



Façade arrière du logis

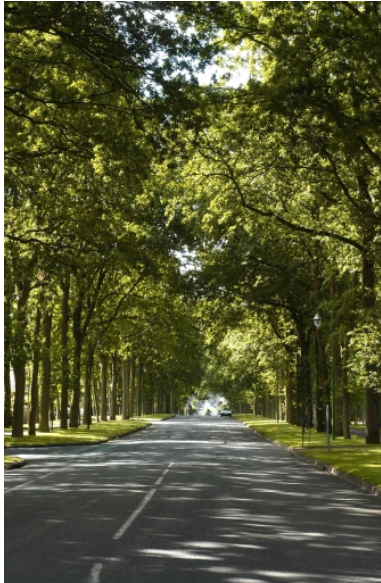


Les communs : anciennes écuries

Phot. Véronique Orain  
IVR53\_20033510222NUCA

Les communs situés  
à l'arrière du logis  
Phot. Véronique Orain  
IVR53\_20033510220NUCA

Phot. Véronique Orain  
IVR53\_20033510221NUCA



Allée de la Hublais  
Phot. Guy Artur, Phot.  
Norbert Lambart  
IVR53\_20033501090NUCA

## Dossiers liés

### Dossiers de synthèse :

Les châteaux du 19e siècle en Bretagne (IA35046224)

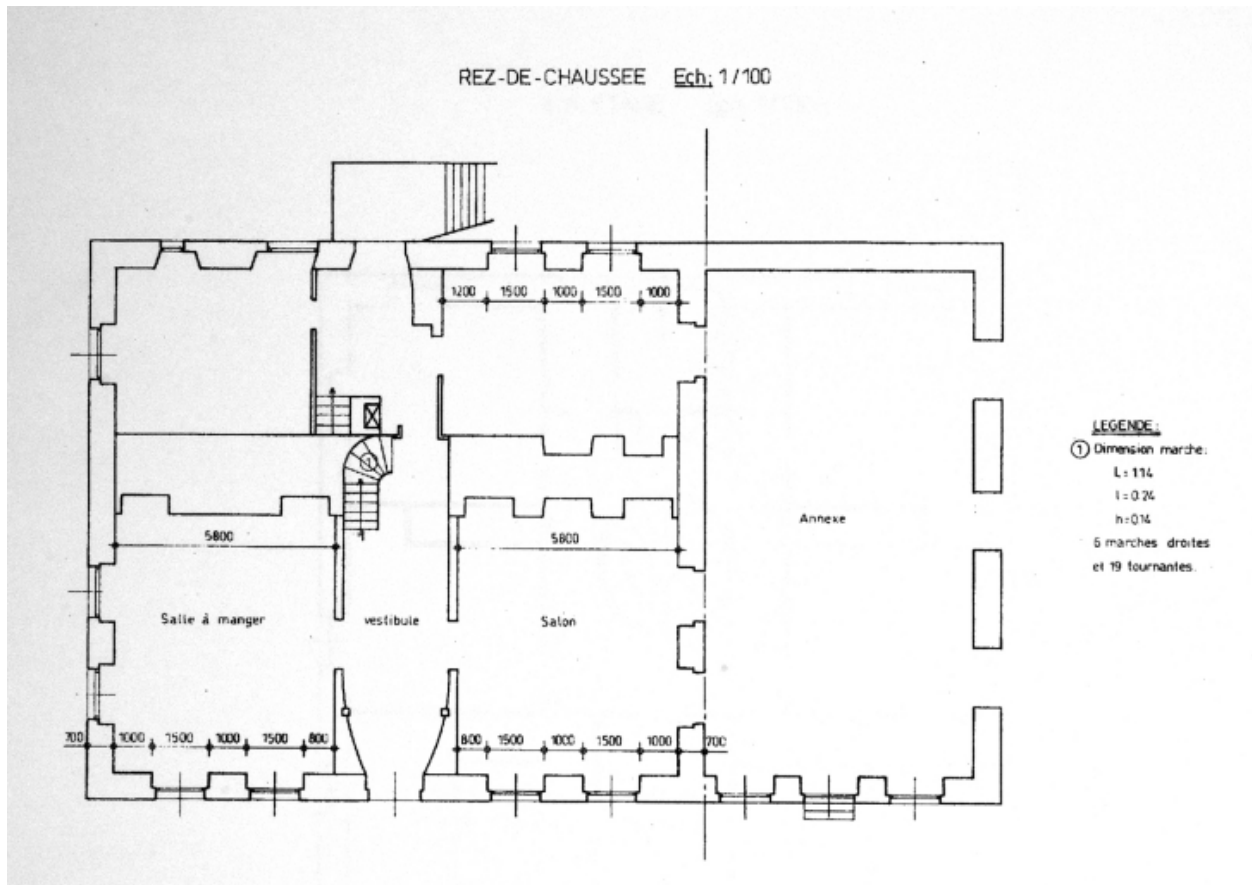
Présentation de la commune de Cesson-Sévigné (IA35027865) Bretagne, Ille-et-Vilaine, Cesson-Sévigné

Les châteaux et manoirs sur la commune de Cesson-Sévigné (IA35027873) Bretagne, Ille-et-Vilaine, Cesson-Sévigné

### Oeuvre(s) contenue(s) :

Auteur(s) du dossier : Véronique Orain, Elise Lauranceau

Copyright(s) : (c) Inventaire général



Plan du rez-de-chaussée par Yoann Hervy, 2001 (voir Aurore Sorieux)

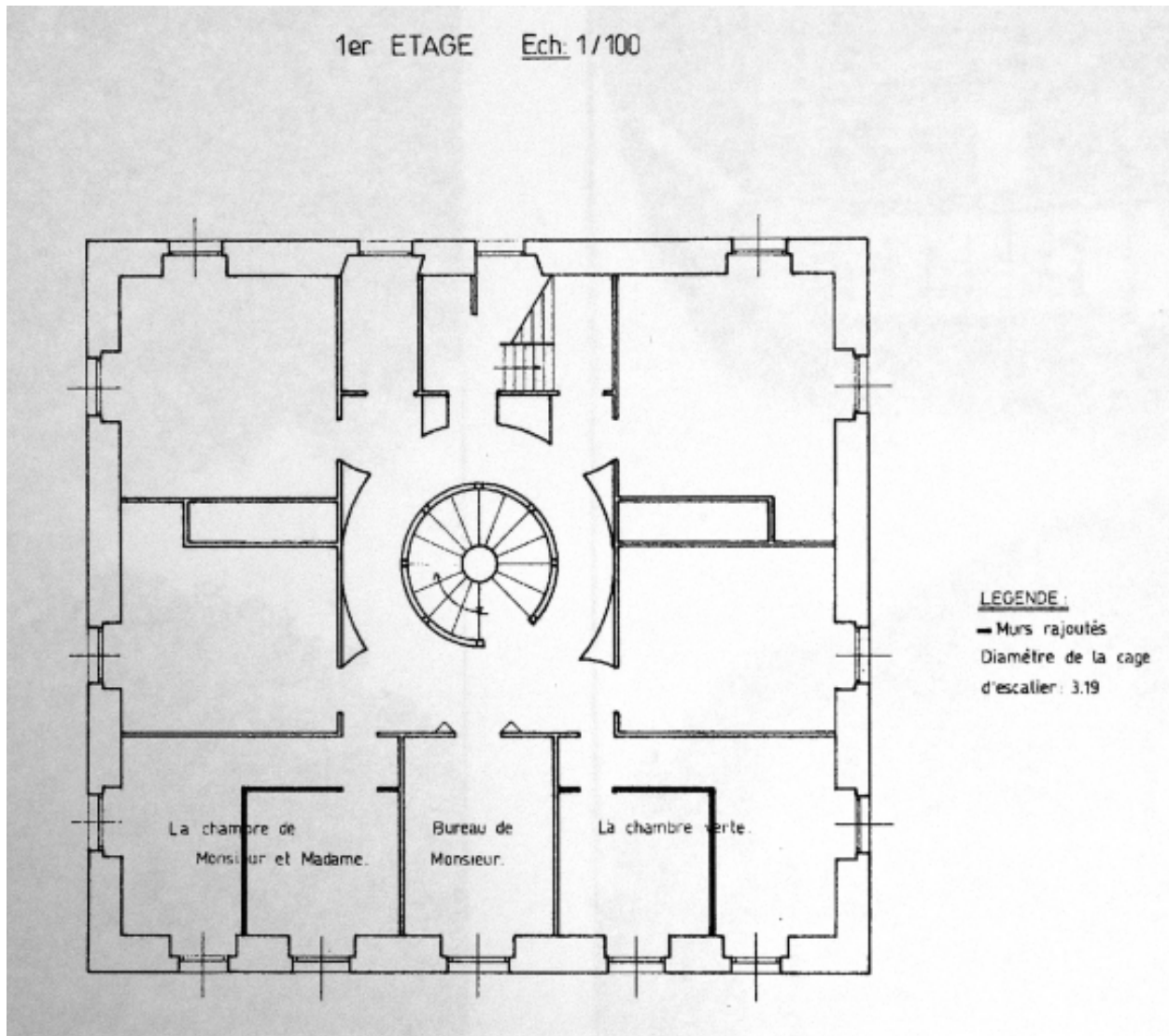
IVR53\_20033510614NUC

Auteur de l'illustration (reproduction) : Véronique Orain

Technique de relevé : relevé manuel ;

(c) Inventaire général, ADAGP

reproduction soumise à autorisation du titulaire des droits d'exploitation



Plan du 1er étage par Yoann Hervy (voir Aurore Sorieux)

IVR53\_20033510615NUC

Auteur de l'illustration (reproduction) : Véronique Orain

Technique de relevé : relevé manuel ;

(c) Inventaire général, ADAGP

reproduction soumise à autorisation du titulaire des droits d'exploitation



Vue générale du château de la Hublée (carte postale par E.Mary Rousselière, éditeur)

IVR53\_19883500113X

Auteur de l'illustration (reproduction) : Guy Artur, Auteur de l'illustration (reproduction) : Norbert Lambart

Technique de relevé : relevé manuel ;

(c) Inventaire général, ADAGP

reproduction soumise à autorisation du titulaire des droits d'exploitation



La Hublais au début du siècle : le logis et les communs

IVR53\_20033510217NUC

Auteur de l'illustration (reproduction) : Véronique Orain

(c) Inventaire général, ADAGP

reproduction soumise à autorisation du titulaire des droits d'exploitation



Vue générale prise de l'allée de la Hublais

IVR53\_20033510218NUCA

Auteur de l'illustration : Véronique Orain

(c) Inventaire général, ADAGP

reproduction soumise à autorisation du titulaire des droits d'exploitation



Vue générale du logis prise du parc

IVR53\_20033510219NUCA

Auteur de l'illustration : Véronique Orain

(c) Inventaire général, ADAGP

reproduction soumise à autorisation du titulaire des droits d'exploitation



Façade arrière du logis

IVR53\_20033510222NUCA

Auteur de l'illustration : Véronique Orain

(c) Inventaire général, ADAGP

reproduction soumise à autorisation du titulaire des droits d'exploitation



Les communs situés à l'arrière du logis

IVR53\_20033510220NUCA

Auteur de l'illustration : Véronique Orain

(c) Inventaire général, ADAGP

reproduction soumise à autorisation du titulaire des droits d'exploitation



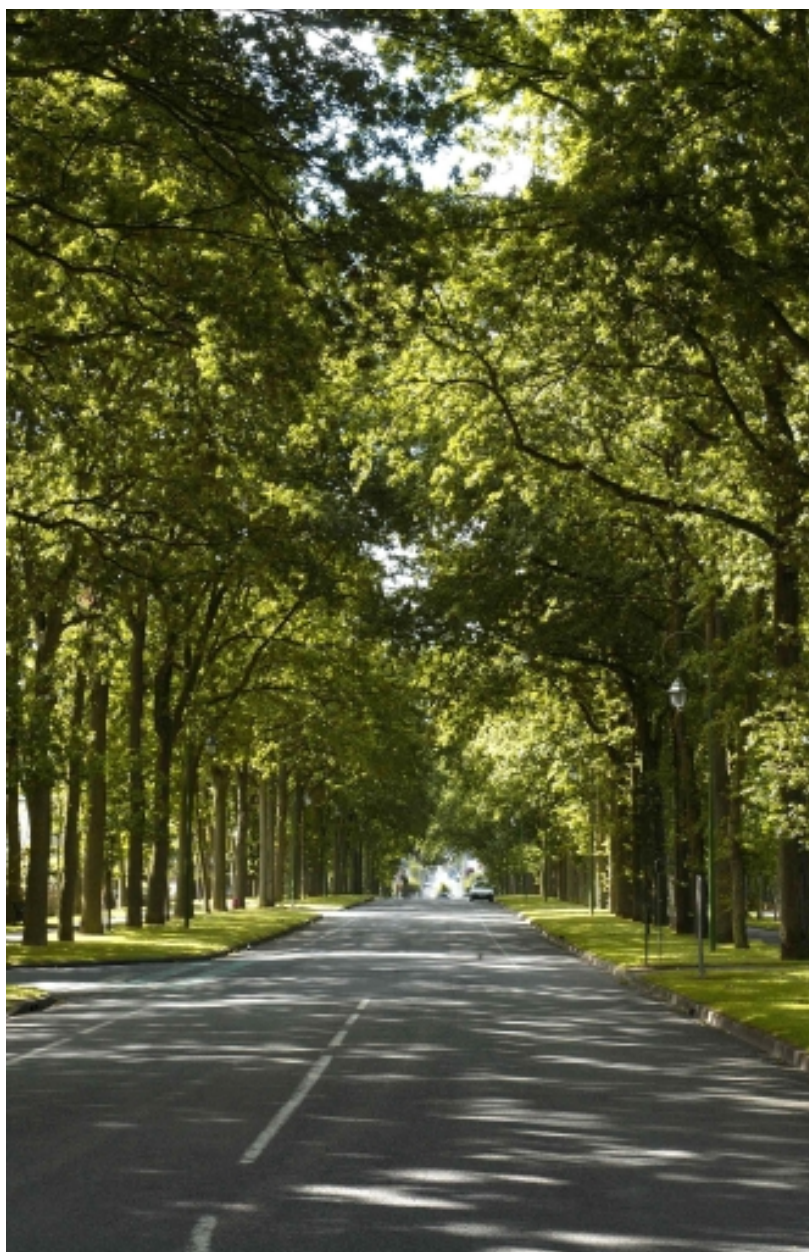
Les communs : anciennes écuries

IVR53\_20033510221NUCA

Auteur de l'illustration : Véronique Orain

(c) Inventaire général, ADAGP

reproduction soumise à autorisation du titulaire des droits d'exploitation



Allée de la Hublais

IVR53\_20033501090NUCA

Auteur de l'illustration : Guy Artur, Auteur de l'illustration : Norbert Lambart

(c) Inventaire général, ADAGP

reproduction soumise à autorisation du titulaire des droits d'exploitation