

Le patrimoine maritime des communes de Crozon, Roscanvel, Camaret, Clohars-Carnoët, Armor-Plage et Séné (opération UBO)

Références du dossier

Numéro de dossier : IA29004257

Date de l'enquête initiale : 2008

Date(s) de rédaction : 2008

Cadre de l'étude : enquête thématique régionale Inventaire du patrimoine maritime de Crozon Roscanvel Camaret Clohars-Carnoët Larmor-Plage et Séné

Désignation

Aires d'études : Bretagne

Historique

Cet inventaire conforme aux principes et méthodes de l'Inventaire général du patrimoine culturel, mais portant une ambition nouvelle a été conçu et réalisé par une équipe de chercheurs relevant du laboratoire Géomer (UMR LETG - 6554 - CNRS), localisée à l'Institut Universitaire Européen de la Mer (Université de Bretagne Occidentale, Brest). L'opération s'est déroulée de décembre 2005 à décembre 2008, en partenariat avec les services de l'Inventaire de la région Bretagne. Cet inventaire du patrimoine maritime a reçu le soutien de la Direction Régionale des Affaires Culturelles (DRAC) ainsi que celui du Conseil Général du Finistère et de la Région Bretagne ; ces deux collectivités territoriales étant désireuses de mieux connaître leur patrimoine maritime culturel afin de le mettre en valeur dans un esprit de développement durable des espaces côtiers. Plus largement ce travail s'inscrit dans le cadre de l'« Observatoire du patrimoine maritime culturel » créé par cette même équipe pluridisciplinaire de chercheurs (géographes, historiens, ethnologues) qui développe une recherche/action destinée à venir en appui aux politiques publiques en ce qui concerne les héritages maritimes culturels à potentialité patrimoniale et leur valorisation. L'inventaire thématique « Patrimoine maritime culturel des communes du littoral de Bretagne » porte sur sept communes, constituant en quelque sorte l'échantillon sur lequel s'est appliqué cet inventaire thématique : Camaret-sur-Mer, Crozon, Roscanvel, Clohars-Carnoët, dans le Finistère et Etel, Larmor-Plage, Séné dans le Morbihan. Les objectifs de cet inventaire Cet inventaire thématique a pour premier objectif de combler un manque. En effet, s'il existe des inventaires thématiques : patrimoine rural, urbain, industriel, religieux, il n'existait pas jusqu'à ce jour d'inventaire spécifique « patrimoine maritime culturel ». Pourtant, phares et sémaphores, cales, quais, conserveries, habitat de pêcheurs, villas balnéaires... - auxquels on ne portait jusque-là qu'une attention distraite - sont en passe d'être considérés comme des éléments essentiels des littoraux. Véritable mémoire des inventions et des aventures maritimes de la Bretagne, source de richesse indélocalisable, ils sont désormais regardés comme des éléments majeurs de l'identité régionale, comme les biens communs de tous ceux qui, de près ou de loin, la fréquentent, comme des éléments indispensables à la requalification des littoraux. Cet inventaire est destiné à enrichir la vision environnementale du littoral, trop souvent limitée à la géologie, la faune et la flore, par la prise en compte de sa dimension culturelle, sociale, technique, économique, issue des siècles passés et transmise jusqu'à nos jours. Le patrimoine maritime culturel est un élément primordial et souvent oublié du développement durable des littoraux. Or actuellement les mutations économiques et sociales sur les littoraux sont si radicales (tertiarisation des activités, urbanisation et développement du tourisme et des loisirs), les pressions foncières sont si fortes, les besoins de réaménagement si généralisés qu'il existe un risque culturel de se couper du passé et, par là même, de perspectives d'avenir. La nécessité de mettre en oeuvre rapidement un recensement raisonné et complet de ce qui existe actuellement sur les littoraux et qui a été produit par le passé en lien avec la variété des activités déployées par les hommes pour exploiter la mer, se protéger de ses agressions, se défendre des ennemis venus du large, pour la contempler et inventer de nouveaux loisirs, s'impose. L'un des buts de cet inventaire est de faire prendre conscience à l'ensemble des acteurs du littoral, de l'ampleur et des potentialités humaines, sociales, économiques et touristiques recelées par les héritages maritimes, lorsqu'ils sont reconnus et mis en valeur. Parfois modestes (fronts urbanisés des petits sites portuaires, quartiers de marins, cale ancienne, villa balnéaire de l'époque de la démocratisation des vacances « à la mer »...), souvent liés au travail (pêche, activité de construction navale, conserve de poisson...), leur existence ravive la mémoire et construit les paysages humanisés du littoral. Cet inventaire s'adresse à tous ceux qui

vivent sur le littoral, à ceux qui le fréquentent régulièrement, aux touristes qui y passent mais dont les remarques, les conduites orientent aussi la perception que les habitués des lieux ont de leurs héritages historiques communs. Méthode et contenu La méthode de l'Inventaire général a été enrichie pour prendre en compte les spécificités de cet inventaire thématique selon quatre principes. 1 - Principe de définition, de sélection et de classement des éléments bâtis répertoriés Afin de distinguer les éléments constitutifs du patrimoine maritime du littoral des éléments relevant d'autres variétés de patrimoines, et dans une perspective d'aménagement des espaces littoraux, seuls les éléments bâtis dont l'existence ne s'explique que par la proximité de la mer, ont été retenus. Ces éléments ont été ensuite classés en dix grandes catégories, en fonction de l'activité liée à la mer qui les a fait naître. Dix types d'héritages ont été ainsi définis : - Signalisation et la surveillance des côtes (phares, feux, sémaphores, amers...). - Défense militaire des côtes (fortifications, corps de garde, batteries de côte, blockhaus...). - Protection littorale contre l'érosion côtière (digues, murs, murets...). - Transit terre/mer (cales, quais, môles, terre-pleins...). - Production primaire et la commercialisation des produits de la mer (halles à marée, glacières, remises de pêcheurs, viviers à poissons...). - Activités artisanales et industrielles de transformation des produits de la mer (conserveries, ateliers de chantier naval, moulins à marée, fours à goémon...). - Vie des populations littorales (Abris du Marin, maisons-abris du canot de sauvetage, maisons de pêcheurs, demeures d'armateurs...). - Activité balnéaire de loisirs et de santé (villas balnéaires, centres de thalassothérapie, cabines de plage, restaurants...). - Pratique religieuse, les légendes et le mémoriel (édifices religieux comprenant des statues de saints navigateurs, des sirènes ou des ex-voto, rochers liés à une légende maritime, monuments de commémoration des marins morts en mer...). - Activités scientifiques et muséales (stations de recherche, aquariums, musées de la pêche...). Notons qu'un élément peut relever de différentes fonctions. 2 - Principe de spatialisation Dans cet inventaire, les éléments répertoriés ne sont pas seulement localisés géographiquement un par un (localisation), ils sont aussi considérés dans leur organisation spatiale et leurs rapports fonctionnels, les uns par rapport aux autres. Ainsi, pour chaque commune, plusieurs types d'espaces marqués et qualifiés par les activités maritimes, à travers les héritages bâtis qui y subsistent aujourd'hui, ont pu être individualisés. - Front portuaire urbanisé. - Quartier de pêcheurs du 19e siècle. - Ensemble balnéaire, isolé ou non. - Zone d'activité portuaire artisanale antérieure aux années 1950. - Zone portuaire industrielle des Trente Glorieuses. - Ensemble défensif. - Bourg d'arrière-côte... Les dossiers électroniques sont présentés selon une hiérarchie spatiale descendante. Par exemple, pour la commune de Camaret-sur-mer : fiche communale, puis au niveau inférieur, analyse des espaces marqués par le maritime qu'elle renferme : « espace portuaire, bourg d'arrière côte, écart balnéaire, éléments monofonctionnels isolés de la commune ». L'espace portuaire lui-même est divisé en six sous-espaces comprenant un « quartier de pêcheurs » ancien (17e-18e siècle) qui est le noyau d'origine du port, trois « fronts portuaires » développés au 19e siècle, deux « zones d'activités artisanales » liées au maritime ; pour arriver, à l'échelon le plus bas, c'est-à-dire aux fiches concernant les éléments individuels qui ont été répertoriés. Cette analyse spatiale sert de base au classement des dossiers électroniques (voir doc 2 : exemple de schéma de classement des dossiers électroniques de Camaret-sur-Mer). Elle est visualisée au moyen de cartes (voir doc 3 : exemple de carte d'organisation spatiale des héritages maritimes à valeur patrimoniale : l'espace portuaire de Camaret-sur-Mer). La mise en évidence d'espaces spécifiques liés au maritime permet de dépasser une analyse restreinte à chaque cas particulier. Il s'agit ici, à travers la mise en évidence d'espaces spécifiques liés au maritime, de passer d'une conception qui fait du patrimoine une juxtaposition d'éléments à une vision territorialisée qui saisit les imbrications géographiques de ces éléments historiques et fait apparaître des formes d'organisation des espaces bâtis communes aux espaces côtiers et propres à ceux-ci. 3 - Principe d'enquête patrimoniale auprès des populations Une autre originalité de cet inventaire réside dans la mise en oeuvre, parallèlement à l'inventaire, d'une enquête sur le degré de reconnaissance du patrimoine maritime culturel par les populations vivant sur les lieux (habitants et travailleurs) ou les fréquentant régulièrement (résidents secondaires). L'enquête patrimoniale a pour objectif de mettre en évidence l'intérêt porté par les habitants, les travailleurs et les résidents secondaires aux héritages maritimes de la commune sur laquelle ils vivent ou passent une partie de leur vie, de préciser quels éléments ils considèrent comme du patrimoine et leur avis sur la nécessité (ou non) de préserver les différents objets qu'ils citent. Chaque enquête porte sur une centaine de personnes. Le but étant de comprendre quel est l'état d'esprit général des populations vis-à-vis des héritages liés au maritime, quelles divergences existent sur la gestion de ce patrimoine, quels avantages elles en attendent, quelles solutions d'avenir ils évoquent. Afin de faire figurer les résultats de cette enquête dans les fiches de l'Inventaire, deux champs ont été créés : le « degré de reconnaissance patrimoniale par la population enquêtée » (DREC) et les « avis de gestion selon la population enquêtée » (sur la base des propositions de mise en valeur de ce patrimoine, exprimées par les personnes interrogées). Les avis de gestion selon le groupe enquêté sont synthétisés en annexe du dossier communal. Au final, des seuils ont été établis pour déterminer le degré de reconnaissance patrimoniale de chaque élément cité par les personnes enquêtées. Cinq degrés de reconnaissance ont été définis : presque unanimement (75 % ou plus de personnes ayant cité l'élément dans au moins la réponse à une question), souvent cité (50 à 74 % de personnes ayant cité l'élément dans au moins une réponse), moyennement cité (25 à 49 % de personnes ayant cité l'élément dans au moins une question), peu cité (1 à 24 % de personnes ayant cité l'élément dans au moins une question) et jamais cité (voir questionnaire placé en annexe). Une analyse des réponses est placée en annexe de chaque dossier communal, accompagnée d'une carte du degré de reconnaissance patrimonial figurant dans les illustrations. 4 - Principe de recommandation L'un des objectifs de l'Observatoire du patrimoine culturel maritime est passé de l'inventaire à l'action en contribuant à la reconnaissance de ce patrimoine et à son intégration dans les politiques de gestion des espaces côtiers. A la fin du travail d'inventaire et après l'analyse des résultats de l'enquête patrimoniale auprès des populations, des recommandations de gestion sont donc

formulées par l'Observatoire. Celles-ci sont placées sous la rubrique : « recommandations de l'Observatoire du patrimoine maritime culturel » qui arrive en fin de fiche (fiche communale, fiches de sous espaces et fiches individuelles). Elles sont formulées dans un objectif d'aide à la décision des acteurs du patrimoine qui peuvent être des acteurs locaux : un individu, une association, la municipalité, mais aussi des acteurs situés à un échelon géographique plus large : communauté de communes, département, région. Ainsi, cette rubrique permet au lecteur de trouver des propositions de mise en valeur du patrimoine maritime bâti de la commune : mesures d'entretien et de rénovation préconisées pour chaque élément, mise en valeur d'ensemble pour chaque espace considéré, recommandations plus globales au niveau de la fiche communale. Avant d'être finalisées dans l'inventaire, ces mesures ont été présentées et discutées avec les municipalités et parfois au cours d'un débat public ; ceci pour que ces recommandations ne restent pas lettre morte mais soient suivies d'application. Pour présenter ces éléments nouveaux de connaissance et d'information et synthétiser les préconisations argumentées de l'Observatoire du patrimoine maritime culturel, une nouvelle partie, « Devenir et enjeux », a été créée dans les fiches de l'Inventaire. Elle rassemble plusieurs informations : - Thème patrimonial. - Menaces sur l'édifice ou l'ensemble. - Précisions sur les menaces pesant sur l'édifice. - Degré de reconnaissance patrimonial par la population enquêtée. - Intérêts patrimoniaux. Quatre intérêts patrimoniaux ont été définis par l'Observatoire : intérêt emblématique (élément cité par plus de 75 % de la population lors de l'enquête), intérêt pittoresque et paysager (élément participant à l'originalité d'un paysage), intérêt de mémoire (élément rattaché à la mémoire des habitants), intérêt artistique (élément représenté par les artistes), intérêt technique (élément comportant une avancée ou une particularité technique). - Recommandations de l'Observatoire du patrimoine maritime culturel. Ainsi constitué, l'inventaire du patrimoine maritime culturel met en évidence le gisement des ressources patrimoniales des communes du littoral à mettre en valeur dans le cadre des projets actuels et futurs d'aménagement durable des territoires littoraux dans lesquels la culture maritime aurait toute sa place.

Annexe 1

QUESTIONNAIRE DE L'ENQUETE DE PERCEPTION DU PATRIMOINE MARITIME CULTUREL

1/ Quels sont les éléments du patrimoine maritime de la commune qui vous viennent spontanément à l'esprit, et pourquoi ?

2/ Selon vous, quels sont les 3 éléments utiles à conserver et à valoriser en priorité pour la commune ?

3/ Globalement, que pensez-vous de la mise en valeur actuelle du patrimoine maritime dans la commune ?

> Selon-vous, cette mise en valeur est-elle :

- Très importante
- Importante
- Moyenne
- Faible
- Inexistante

4/ Si vous aviez un pouvoir de décision en matière de conservation et de mise en valeur du patrimoine maritime, que proposeriez-vous de faire dans la commune ?

5/ Est-ce qu'une proposition juridique (classement, zone de protection, etc.) vous semblerait utile pour ce que vous venez de citer ?

6/ Personnellement, quel type de satisfaction le patrimoine maritime de la commune vous apporte-t-il ?

7/ Avez-vous des choses à ajouter sur ce thème ?

8/ Cette fois dans le détail (par sous-ensembles énumérés par l'enquêteur), qu'est ce qui vous paraît important de conserver et de ne pas dénaturer ?

Renseignements :

Sexe :

Tranche d'âge :

Profession :

Lieu de résidence :

- La commune (Depuis toujours, depuis x ans ?)
- Autre (+ pourquoi fréquentez vous la commune ?)

Origines familiales :

- Parents (grands-parents, parents, conjoint) qui ont un métier lié à la mer ou au tourisme (dans la commune ou ailleurs).

Annexe 2

Annexe 2 : **Vue générale des 10 types d'héritages du patrimoine maritime**

Annexe 3

Annexe 3 : **Schéma de classement des dossiers électroniques de la commune de Camaret-sur-Mer**

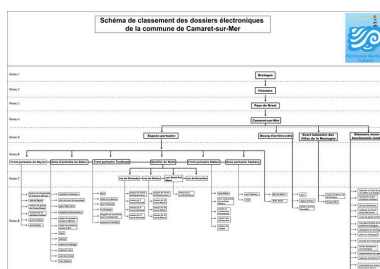
Annexe 4

Annexe : **Organisation spatiale de l'espace portuaire complexe de Camaret-sur-Mer**

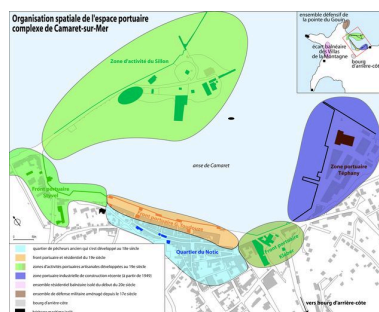
Illustrations



Les 10 types d'héritages maritimes (voir annexe 2)
 Phot. Guillaume Marie
 IVR53_20092908904NUCA



Exemple de schéma de classement des dossiers électroniques de la commune de Camaret-sur-Mer (voir annexe 3)
 Phot. Guillaume Marie
 IVR53_20072908589NUC



Exemple de carte d'organisation spatiale des héritages maritimes à valeur patrimoniale : l'espace portuaire de Camaret-sur-Mer (voir annexe 4)
 Phot. Guillaume Marie,
 Phot. Clotilde Buhot
 IVR53_20072908558NUC



Signalisation et surveillance des côtes : amer de la pointe de Cornouaille (Roscanvel)
 Phot. Guillaume Marie
 IVR53_20082908444NUCA



Signalisation et surveillance des côtes : maison-phare de la pointe du Kador (Crozon)
 Phot. Julien Amghar
 IVR53_20062908621NUCA



Défense militaire des côtes : îlot fortifié des Capucins (Roscanvel)
 Phot. Françoise Péron
 IVR53_20082908456NUCA



Défense militaire des côtes :
redoute de Kernevel (Larmor-Plage)
Phot. Julien Amghar
IVR53_20085606057NUCA



Protection contre l'érosion côtière :
digue-route de Kelern (Roscanvel)
Phot. Guillaume Marie
IVR53_20072908951NUCA



Protection contre l'érosion
côtière : digue-route de
poldérisation de l'Aber (Crozon)
Phot. Julien Amghar
IVR53_20072908775NUCA



Transit terre/mer : cale du
conservier Le Bras (Larmor-Plage)
Phot. Françoise Péron
IVR53_20075605597NUCA



Transit terre/mer : môle portuaire
du Kador à Morgat (Crozon)
Phot. Julien Amghar
IVR53_20072908653NUCA



Transit terre/mer : cale de
passage de Saint-Armel (Séné)
Phot. Françoise Péron
IVR53_20075605721NUCA



Production primaire et
commercialisation des produits
de la mer : cimetière de
bateaux de Camaret-sur-Mer
Phot. Guillaume Marie
IVR53_20062908325NUCA



Production primaire et
commercialisation des produits
de la mer : bassin submersible
de décantation du Fret
(Crozon) aujourd'hui détruit
Phot. Alain Hénaff
IVR53_20072908857NUCA



Activités artisanales et industrielles
liées à la mer : ancienne
conserverie Capitaine Cook
à Doëlan (Clohars-Carnoët)
Phot. Johan Vincent
IVR53_20082908527NUCA



Activités artisanales et industrielles
liées à la mer : atelier de chantier
naval Le Mérour (Camaret-sur-Mer)
Phot. Françoise Péron
IVR53_20062908393NUCA



Vie des populations littorales :
maison de pêcheurs du 14-16
rue de Port-Anna (Séné)
Phot. Johan Vincent
IVR53_20075605743NUCA



Vie des populations littorales :
Abri du marin de Camaret-sur-Mer
Phot. Agnès Galifot
IVR53_20062908355NUCA



Activité balnéaire de loisirs
et de santé : villa Les
Rafales (Larmor-Plage)
Phot. Johan Vincent
IVR53_20065606531NUCA



Activité balnéaire de loisirs
et de santé : cabines de
bains de Morgat (Crozon)
Phot. Johan Vincent
IVR53_20072908788NUCA



Activité balnéaire de loisirs
et de santé : ancien hôtel de
la Marine (Camaret-sur-Mer)
Phot. Françoise Péron
IVR53_20062908419NUCA



Pratique religieuse, légendes et
mémoriel : ex-voto sinagot (Séné)
Phot. Julien Amghar
IVR53_20065606606NUCA



Pratique religieuse, légendes
et mémoriel : église Notre-
Dame-de-Larmor (Larmor-Plage)
Phot. Johan Vincent
IVR53_20065606524NUCA



Activités scientifiques et muséales :
station biologique de Roscoff
Phot. Guillaume Marie
IVR53_20082908528NUCA



Activités scientifiques et muséales :
musée de la pêche de Concarneau
Phot. Guillaume Marie
IVR53_20082908529NUCA

Dossiers liés

Dossier(s) de synthèse :

Le patrimoine maritime culturel de la commune de Camaret-sur-Mer (IA29004014) Bretagne, Finistère, Camaret-sur-Mer

Le patrimoine maritime culturel de la commune de Clohars-Carnoët (IA29004281) Bretagne, Finistère, Clohars-Carnoët

Le patrimoine maritime culturel de la commune de Crozon (IA29004076) Bretagne, Finistère, Crozon

Le patrimoine maritime culturel de la commune de Larmor-Plage (IA56006317) Bretagne, Morbihan, Larmor-Plage

Le patrimoine maritime culturel de la commune de Roscanvel (IA29004205) Bretagne, Finistère, Roscanvel

Le patrimoine maritime culturel de la commune de Séné (IA56006365) Bretagne, Morbihan, Séné

Le patrimoine maritime de Bretagne (IA29131982)

Auteur(s) du dossier : Françoise Péron, Johan Vincent, Guillaume Marie

Copyright(s) : (c) Laboratoire GÉOMER, UMR LETG 6554 - CNRS ; (c) Inventaire général

LES 10 TYPES D'HERITAGES MARITIMES



<p>Signalisation et la surveillance des côtes (phares, feux, sémaphores, amers...)</p>	
<p>Défense militaire des côtes (fortifications, corps de garde, batteries de côte, blockhaus...)</p>	
<p>Protection contre l'érosion côtière (digues, murs, murets...)</p>	
<p>Transit terre/mer (cales, quais, môles, terre-pleins...)</p>	
<p>Production primaire et commercialisation des produits de la mer (halles à marée, glacières, remises de pêcheurs, viviers à poissons...)</p>	
<p>Activités artisanales et industrielles liées à la mer (conserveries, ateliers de chantier naval, moulins à marée, fours à goémon, salines...)</p>	
<p>Vie des populations littorales (Abris du Marin, maisons-abris du canot de sauvetage, maisons de pêcheurs, demeures d'armateurs...)</p>	
<p>Activité balnéaire de loisirs et de santé (villas balnéaires, centres de thalassothérapie, cabines de plage, restaurants...)</p>	
<p>Pratique religieuse, mémorielles et expressions légendaires (édifices religieux avec ex-voto marins, rochers liés à une légende maritime, monuments de commémoration des marins morts en mer...)</p>	
<p>Activités scientifiques et muséales (stations de recherche, aquariums, musées de la pêche...)</p>	

Conception : Obs. du patrimoine maritime culturel de Bretagne, UBO.

Les 10 types d'héritages maritimes (voir annexe 2)

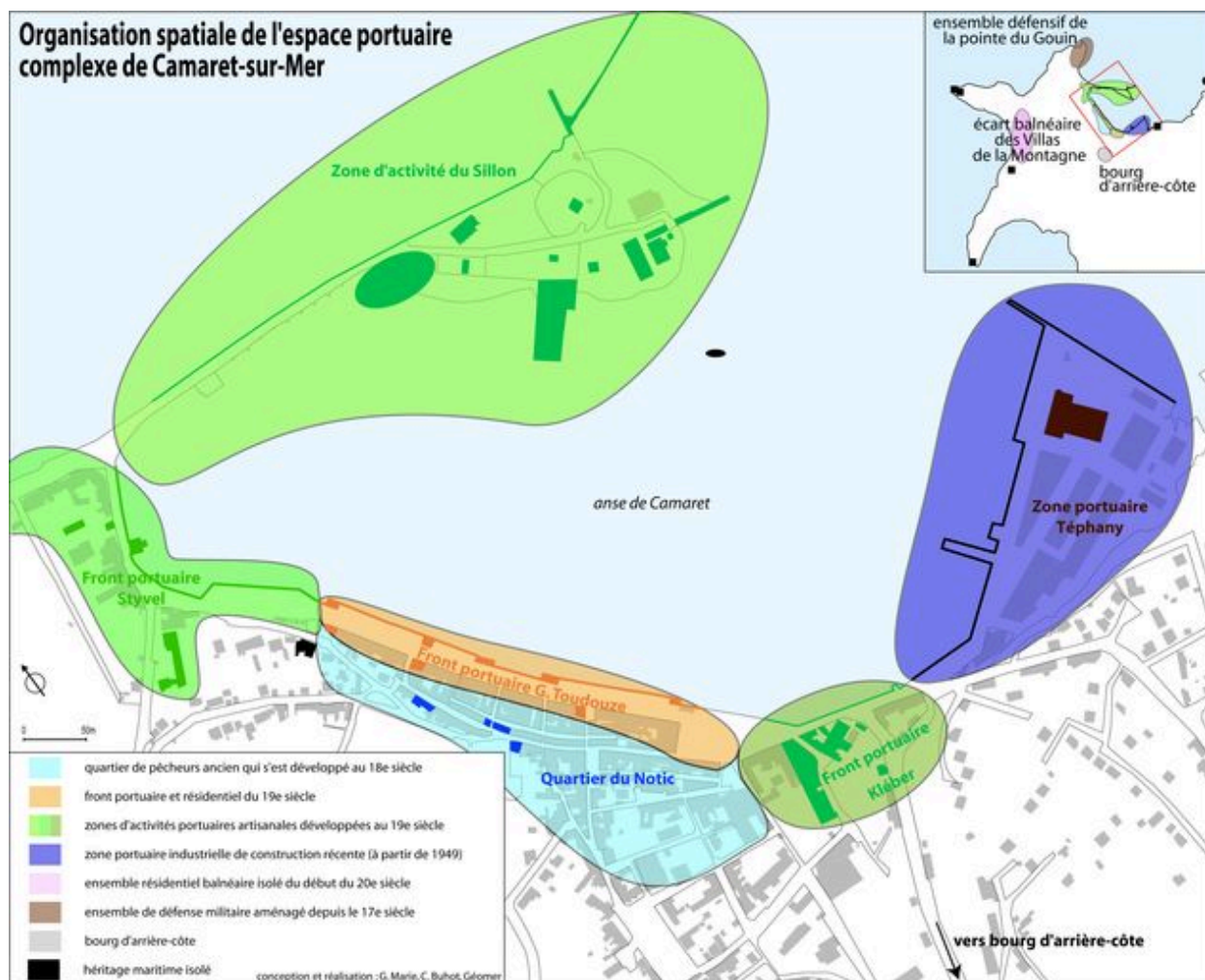
IVR53_20092908904NUCA

Auteur de l'illustration : Guillaume Marie

Technique de relevé : relevé manuel ;

(c) Laboratoire GÉOMER, UMR LETG 6554 - CNRS

reproduction soumise à autorisation du titulaire des droits d'exploitation



Exemple de carte d'organisation spatiale des héritages maritimes à valeur patrimoniale : l'espace portuaire de Camaret-sur-Mer (voir annexe 4)

IVR53_20072908558NUC

Auteur de l'illustration : Guillaume Marie, Auteur de l'illustration : Clotilde Buhot

Technique de relevé : relevé manuel ;

(c) Laboratoire GÉOMER, UMR LETG 6554 - CNRS

reproduction soumise à autorisation du titulaire des droits d'exploitation



Signalisation et surveillance des côtes : amer de la pointe de Cornouaille (Roscanvel)

IVR53_20082908444NUCA

Auteur de l'illustration : Guillaume Marie

(c) Laboratoire GÉOMER, UMR LETG 6554 - CNRS

reproduction soumise à autorisation du titulaire des droits d'exploitation



Signalisation et surveillance des côtes : maison-phare de la pointe du Kador (Crozon)

IVR53_20062908621NUCA

Auteur de l'illustration : Julien Amghar

(c) Laboratoire GÉOMER, UMR LETG 6554 - CNRS

reproduction soumise à autorisation du titulaire des droits d'exploitation



Défense militaire des côtes : îlot fortifié des Capucins (Roscanvel)

IVR53_20082908456NUCA

Auteur de l'illustration : Françoise Péron

(c) Laboratoire GÉOMER, UMR LETG 6554 - CNRS

reproduction soumise à autorisation du titulaire des droits d'exploitation



Défense militaire des côtes : redoute de Kernevel (Larmor-Plage)

IVR53_20085606057NUCA

Auteur de l'illustration : Julien Amghar

(c) Laboratoire GÉOMER, UMR LETG 6554 - CNRS

reproduction soumise à autorisation du titulaire des droits d'exploitation



Protection contre l'érosion côtière : digue-route de Kelern (Roscanvel)

IVR53_20072908951NUCA

Auteur de l'illustration : Guillaume Marie

(c) Laboratoire GÉOMER, UMR LETG 6554 - CNRS

reproduction soumise à autorisation du titulaire des droits d'exploitation



Protection contre l'érosion côtière : digue-route de poldérisation de l'Aber (Crozon)

IVR53_20072908775NUCA

Auteur de l'illustration : Julien Amghar

(c) Laboratoire GÉOMER, UMR LETG 6554 - CNRS

reproduction soumise à autorisation du titulaire des droits d'exploitation



Transit terre/mer : cale du conserveur Le Bras (Larmor-Plage)

IVR53_20075605597NUCA

Auteur de l'illustration : Françoise Péron

(c) Laboratoire GÉOMER, UMR LETG 6554 - CNRS

reproduction soumise à autorisation du titulaire des droits d'exploitation



Transit terre/mer : môle portuaire du Kador à Morgat (Crozon)

IVR53_20072908653NUCA

Auteur de l'illustration : Julien Amghar

(c) Laboratoire GÉOMER, UMR LETG 6554 - CNRS

reproduction soumise à autorisation du titulaire des droits d'exploitation



Transit terre/mer : cale de passage de Saint-Armel (Séné)

IVR53_20075605721NUCA

Auteur de l'illustration : Françoise Péron

(c) Laboratoire GÉOMER, UMR LETG 6554 - CNRS

reproduction soumise à autorisation du titulaire des droits d'exploitation



Production primaire et commercialisation des produits de la mer : cimetière de bateaux de Camaret-sur-Mer

IVR53_20062908325NUCA

Auteur de l'illustration : Guillaume Marie

(c) Laboratoire GÉOMER, UMR LETG 6554 - CNRS

reproduction soumise à autorisation du titulaire des droits d'exploitation



Production primaire et commercialisation des produits de la mer : bassin submersible de décantation du Fret (Crozon) aujourd'hui détruit

IVR53_20072908857NUCA

Auteur de l'illustration : Alain Hénaff

(c) Laboratoire GÉOMER, UMR LETG 6554 - CNRS

reproduction soumise à autorisation du titulaire des droits d'exploitation



Activités artisanales et industrielles liées à la mer : ancienne conserverie Capitaine Cook à Doëlan (Clohars-Carnoët)

IVR53_20082908527NUCA

Auteur de l'illustration : Johan Vincent

(c) Laboratoire GÉOMER, UMR LETG 6554 - CNRS

reproduction soumise à autorisation du titulaire des droits d'exploitation



Activités artisanales et industrielles liées à la mer : atelier de chantier naval Le Mérour (Camaret-sur-Mer)

IVR53_20062908393NUCA

Auteur de l'illustration : Françoise Péron

(c) Laboratoire GÉOMER, UMR LETG 6554 - CNRS

reproduction soumise à autorisation du titulaire des droits d'exploitation



Vie des populations littorales : maison de pêcheurs du 14-16 rue de Port-Anna (Séné)

IVR53_20075605743NUCA

Auteur de l'illustration : Johan Vincent

(c) Laboratoire GÉOMER, UMR LETG 6554 - CNRS

reproduction soumise à autorisation du titulaire des droits d'exploitation



Vie des populations littorales : Abri du marin de Camaret-sur-Mer

IVR53_20062908355NUCA

Auteur de l'illustration : Agnès Galifot

(c) Laboratoire GÉOMER, UMR LETG 6554 - CNRS

reproduction soumise à autorisation du titulaire des droits d'exploitation



Activité balnéaire de loisirs et de santé : villa Les Rafales (Larmor-Plage)

IVR53_20065606531NUCA

Auteur de l'illustration : Johan Vincent

(c) Laboratoire GÉOMER, UMR LETG 6554 - CNRS

reproduction soumise à autorisation du titulaire des droits d'exploitation



Activité balnéaire de loisirs et de santé : cabines de bains de Morgat (Crozon)

IVR53_20072908788NUCA

Auteur de l'illustration : Johan Vincent

(c) Laboratoire GÉOMER, UMR LETG 6554 - CNRS

reproduction soumise à autorisation du titulaire des droits d'exploitation



Activité balnéaire de loisirs et de santé : ancien hôtel de la Marine (Camaret-sur-Mer)

IVR53_20062908419NUCA

Auteur de l'illustration : Françoise Péron

(c) Laboratoire GÉOMER, UMR LETG 6554 - CNRS

reproduction soumise à autorisation du titulaire des droits d'exploitation



Pratique religieuse, légendes et mémoriel : ex-voto sinagot (Séné)

IVR53_20065606606NUCA

Auteur de l'illustration : Julien Amghar

(c) Laboratoire GÉOMER, UMR LETG 6554 - CNRS

reproduction soumise à autorisation du titulaire des droits d'exploitation



Pratique religieuse, légendes et mémoriel : église Notre-Dame-de-Larmor (Larmor-Plage)

IVR53_20065606524NUCA

Auteur de l'illustration : Johan Vincent

(c) Laboratoire GÉOMER, UMR LETG 6554 - CNRS

reproduction soumise à autorisation du titulaire des droits d'exploitation



Activités scientifiques et muséales : station biologique de Roscoff

IVR53_20082908528NUCA

Auteur de l'illustration : Guillaume Marie

(c) Laboratoire GÉOMER, UMR LETG 6554 - CNRS

reproduction soumise à autorisation du titulaire des droits d'exploitation



Activités scientifiques et muséales : musée de la pêche de Concarneau

IVR53_20082908529NUCA

Auteur de l'illustration : Guillaume Marie

(c) Laboratoire GÉOMER, UMR LETG 6554 - CNRS

reproduction soumise à autorisation du titulaire des droits d'exploitation