

Bretagne, Ille-et-Vilaine
Pocé-les-Bois
le Bois Bide

Château du Bois-Bide (Pocé-les-Bois)

Références du dossier

Numéro de dossier : IA00007734

Date de l'enquête initiale : 1979

Date(s) de rédaction : 1996, 2004

Cadre de l'étude : inventaire topographique , enquête thématique régionale Inventaire des châteaux du 19e siècle en Bretagne

Degré d'étude : étudié

Référence du dossier Monument Historique : PA35000033

Désignation

Dénomination : château

Parties constituantes non étudiées : jardin, parc, communs, orangerie, puits, chapelle

Compléments de localisation

Milieu d'implantation : isolé

Références cadastrales : 1935. D2 209, 210, 211, 212, 213, 216, 217

Historique

Ancien château du 18e siècle détruit. Château actuel construit à partir de 1892 et achevé vers 1930 par la chapelle. Remploi dans le décor intérieur des boiseries de l'ancien édifice. Orangerie 18e siècle agrandie au 20e siècle. Ancienne chapelle détruite vers 1913.

L'ancien Bois-Bide, construction du milieu du 17e siècle, appartient à la fin du 18e siècle à la famille du Bourg et passe par alliance aux du Pontavice en 1830. A la fin du 19e siècle, Auguste du Pontavice entreprend la reconstruction du manoir familial. Les premiers travaux (1883-1885) sont ceux de la construction du pavillon nord, dit " pavillon de Flore ". Pendant l'exécution de ces travaux, l'architecte angevin Auguste Beignet fournit deux projets, l'un pour la restauration de la partie ancienne du château, l'autre pour la construction d'un pavillon avec chapelle. Aucune source ne mentionne les circonstances de l'abandon de ces projets, mais une dizaine d'années s'écoule avant qu'Auguste du Pontavice ne reprenne les transformations de sa demeure ; il note simplement : " un intérim dans les constructions survint alors pendant lequel divers travaux d'embellissement furent néanmoins exécutés, entre autres : le Quinconce, au haut du jardin français, en 1890 ; le bâtiment de servitudes au bas du parc 1891 ; la reconstruction et transfert de la ferme du Bois-Bide actuelle 1894. Enfin le corps de logis fut mis en chantier en 1895 et terminé en 1897 " . Les travaux se poursuivent entre 1898 et 1914 par l'aménagement des abords du château, du parc, des communs et des installations intérieures. La ferme située à l'angle de l'ancienne aile sud de communs et la chapelle sont détruites, la cour devant le château est nivelée. Au début des années 1910, les plans du parc sont fournis par l'architecte paysagiste Nivet. Ces aménagements sont interrompus par la guerre pour reprendre très activement à partir de 1920. La dernière phase de travaux est lancée en 1929 avec la construction de la place " Kernier " qui marque l'entrée actuelle du château à l'est, l'achèvement du pavillon sud abritant le grand salon décoré par le peintre Jobbé-Duval entre 1929 et 1930, la chapelle et la construction d'une conciergerie sur la route de Pocé. Orangerie et portail de ferronnerie ouest du 18e siècle.

Les aménagement intérieurs du château ont été réalisés entre 1898 et 1930: remploi de boiseries du 18e siècle complétées par des éléments modernes et ensembles plus cohérents de la fin du 19e siècle et du début du 20e siècle.

La décoration intérieure de la chapelle n'a pas été achevée mais elle abrite tout de même quelques beaux objets comme un autel du 17e siècle ou encore des statues aux armes des Pontavice.

Période(s) principale(s) : 18e siècle, 4e quart 19e siècle, 2e quart 20e siècle

Dates : 1883 (daté par source), 1930 (daté par source)

Auteur(s) de l'oeuvre : Auguste Beignet (architecte, attribution par source), Henri Nivet (paysagiste, attribution par source), Jobbé-Duval (décorateur, attribution par source)

Personne(s) liée(s) à l'histoire de l'oeuvre : Auguste Du Pontavice (commanditaire, attribution par travaux historiques)

Description

Corps central traité comme un châtelet à deux tourelles du côté de la cour. Le pavillon du sud est prolongé par une abside à pans qui abrite à l'étage la nouvelle chapelle du château.

Le château se place au centre d'un ensemble comprenant une entrée monumentale, un parc, des communs, des jardins et une orangerie. L'édifice de plan allongé dissymétrique est composé d'un corps de logis principal flanqué d'un important pavillon rectangulaire au nord et, au sud, d'un pavillon plus étroit terminé par une abside polygonale. Un corps d'entrée, à l'est, est encadré de deux tourelles circulaires. Le bâtiment comprend un sous-sol, un rez-de-chaussée, un étage carré et un étage de comble ; seul le pavillon d'entrée possède un second étage carré. Le gros-oeuvre est en moellon de schiste avec encadrements de baies, chaînes d'angle harpées, corniche et lucarnes en pierre de taille de calcaire. Décor intérieur conservé (hall et escalier, salle à manger, salon avec lambris 18e, grand salon avec plafond à caissons peints, bibliothèque). Le bâtiment des communs (écuries, sellerie, remises, logements, grenier), de plan en U, est construit en moellon de grès avec encadrements de baies en brique.

Éléments descriptifs

Matériau(x) du gros-oeuvre, mise en oeuvre et revêtement : grès ; schiste ; granite ; tufeau ; appareil mixte ; moellon ; pierre de taille

Matériau(x) de couverture : ardoise

Plan : plan régulier

Étage(s) ou vaisseau(x) : sous-sol, 1 étage carré, 2 étages carrés, étage de comble

Élévations extérieures : élévation ordonnancée

Type(s) de couverture : toit à longs pans ; toit en pavillon ; toit conique ; toit à longs pans brisés ; toit polygonal ; croupe

Escaliers : escalier dans-oeuvre : escalier tournant à retours avec jour

Typologies et état de conservation

Typologies : restauration. Néo-Louis XIII

Décor

Techniques : sculpture

Représentations : armoiries

Précision sur les représentations :

Armoiries de la famille du Pontavice.

Statut, intérêt et protection

Cet ensemble homogène et monumental procède du remodelage d'un site ancien à la fin du 19e siècle ; il illustre un des phénomènes historiques liés à la construction châtelaine à cette époque, le châtelain réaffirmant son pouvoir jusque dans l'espace social du village. Le château rhabillé et agrandi par l'architecte angevin Auguste Beignet conserve, dans les pièces de réception, son décor intérieur.

Intérêt de l'oeuvre : à signaler

Protections : inscrit MH, 2007/08/24

Inscription du logis en totalité ; les façades et toitures de l'orangerie, du colombier, des écuries, le parc avec son entrée monumentale située au nord est, son portail ouest et sa grille d'entrée, ses terrasses, murs, fontaines, balustrades et allées.

Statut de la propriété : propriété d'une personne privée

Présentation

Ce dossier correspond à une transcription numérique d'éléments d'enquêtes antérieures à 2000. **Tout enrichissement est le bienvenu**

Références documentaires

Documents figurés

- **Fleurigné (I. et V.) Le château de Bois Février**
A.D. 35. Fonds Lagrée : 6 Fi (cartes postales anciennes).
Archives départementales d'Ile-et-Vilaine

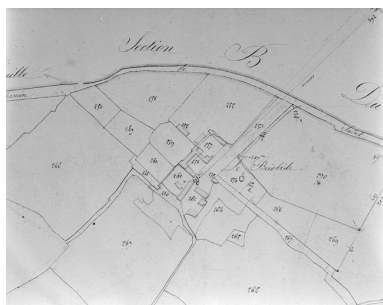
Bibliographie

- **Le bocage vitréen. Ile-et-Vilaine**
Le bocage vitréen. Ile-et-Vilaine. Inventaire général des monuments et des richesses artistiques de la FRANCE, Images du Patrimoine, n°171. Rennes : APIB, 1997.
p. 56
Région Bretagne (Service de l'Inventaire du patrimoine culturel)
- **Châteaux modernes en Ile-et-Vilaine (XIXe - XXe siècles. Mémoire de D.E.A. sous la direction de Jean-Yves Andrieux, Université de Rennes II, juin 2004.**
LAURANCEAU, Elise. **Châteaux modernes en Ile-et-Vilaine (XIXe - XXe siècles)** . Mémoire de D.E.A. sous la direction de Jean-Yves Andrieux, Université de Rennes II, juin 2004.
t. 2, p. 38-53
- **L'architecture civile du XVIIIème siècle en Ile-et-Vilaine : châteaux, manoirs et malouinières**
LETIEMBRE, Isabelle. **L'architecture civile du XVIIIème siècle en Ile-et-Vilaine : châteaux, manoirs et malouinières.** Mém. D.E.A : Arts. Université de Rennes II Haute-Bretagne : 1993, 2 vol.
t. 2, p. 31, ill.
- **Géographie pittoresque du département d'Ile-et-Vilaine**
ORAIN, Adolphe. **Géographie pittoresque du département d'Ile-et-Vilaine.** Rennes : imp. A. Le Roy, 1882.
p. 275
- **Le Château du Bois-Bide en Pocé-les-Bois**
PONTAVICE, P. du, *Le Château du Bois-Bide en Pocé-les-Bois*, in **Société archéologique d'Ile-et-Vilaine, bulletin et mémoires**, Bannalec, Imprimerie Régionale, 1997.
p. 371-381

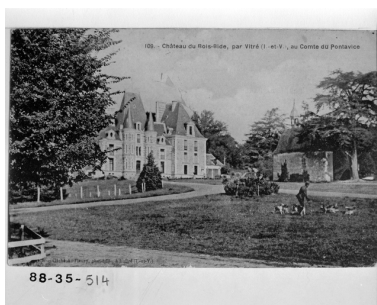
Liens web

- Lien vers la base Architecture Mérimée (notice Monuments Historiques) : http://www.culture.gouv.fr/public/mistral/merimee_fr?ACTION=CHERCHER&FIELD_98=REF&VALUE_98=PA35000033

Illustrations



Cadastré ancien 1823, section D2.
Phot. Guy Artur, Phot.
Norbert Lambert



109 - Château du Bois-Bide par Vitré (I.-et-V.) au Comte de Pontavice. Carte postale ancienne.



Fonds Lagrée - Carte postale ancienne : 111 - Parterre français du château du Bois-Bide par Vitré.

IVR53_19963500577X



Elévation est, vue générale.
Phot. Guy Artur, Phot.
Norbert Lambart
IVR53_19823500868V

Phot. Guy Artur, Phot.
Norbert Lambart,
Autr. Auguste Fleury
IVR53_19883500514X



Vue générale.
Phot. Guy Artur, Phot.
Norbert Lambart
IVR53_19823500878VA

Phot. Guy Artur, Phot.
Norbert Lambart
IVR53_19883500515X



Elévation nord-est.
Phot. Guy Artur, Phot.
Norbert Lambart
IVR53_19823500867V



Elévation sud-est, vue générale.
Phot. Guy Artur, Phot.
Norbert Lambart
IVR53_19823500869V



Elévation ouest, vue générale.
Phot. Guy Artur, Phot.
Norbert Lambart
IVR53_19823500870V



Vue générale de la
façade principale (2004)
Phot. Elise Lauranceau
IVR53_20043521155NUCA



Vue générale de la
façade sur jardin (2004)
Phot. Elise Lauranceau
IVR53_20043521159NUCA



Vue générale de l'orangerie.
Phot. Guy Artur, Phot.
Norbert Lambart
IVR53_19823500871V



Orangerie, vue générale.
Phot. Guy Artur, Phot.
Norbert Lambart
IVR53_19973500954XA



Orangerie, vue générale.
Phot. Guy Artur, Phot.
Norbert Lambart
IVR53_19973500955XA



Orangerie, vue générale.
Phot. Guy Artur, Phot.
Norbert Lambart
IVR53_19973500956XA



Orangerie, vue générale.
Phot. Guy Artur, Phot.
Norbert Lambart
IVR53_19973500957XA



Ferme au sud du
château, vue générale.
Phot. Guy Artur, Phot.
Norbert Lambart
IVR53_19823500872X

Dossiers liés

Dossiers de synthèse :

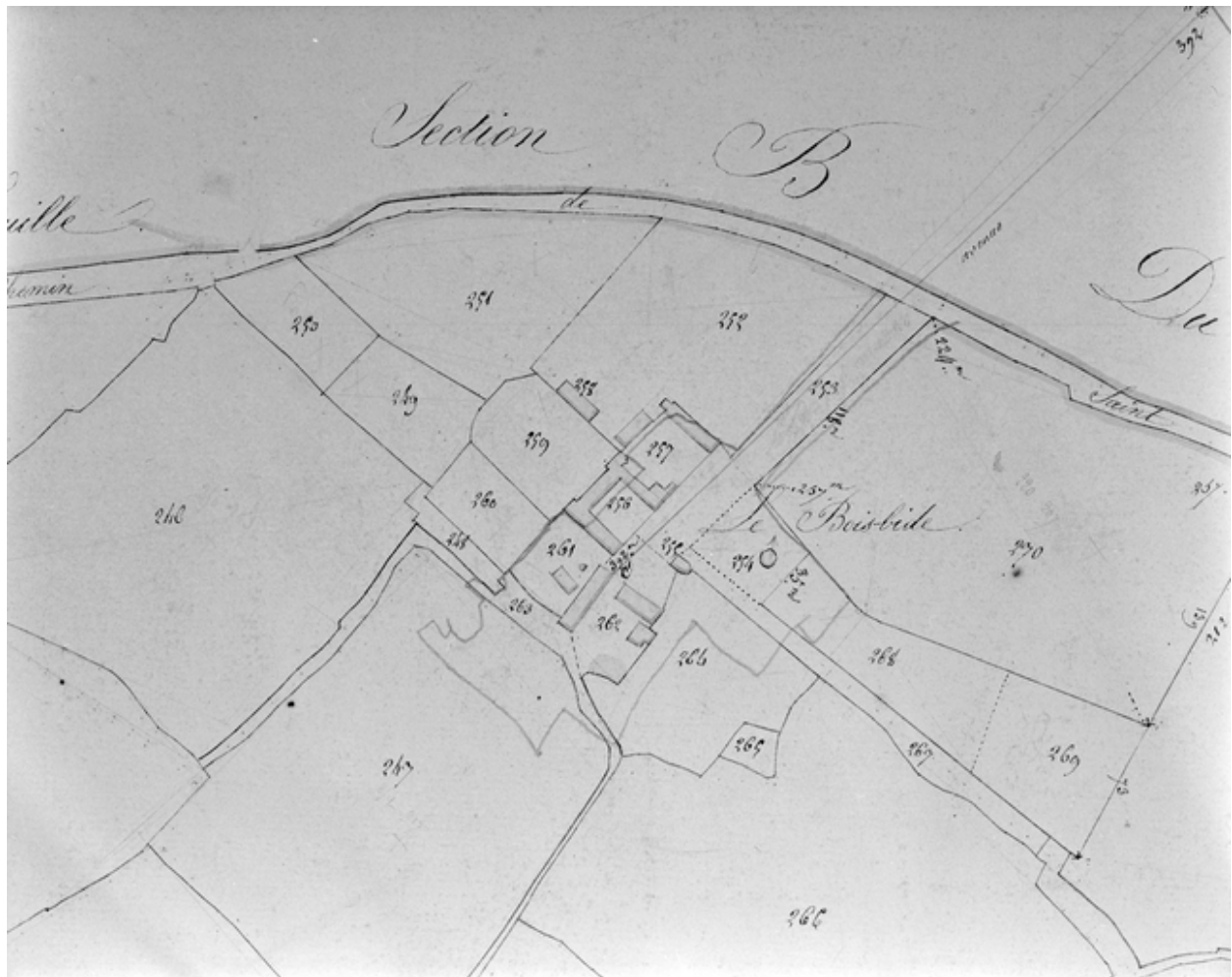
Les châteaux du 19^e siècle en Bretagne (IA35046224)

Présentation de la commune de Pocé-les-Bois (IA35000271) Bretagne, Ille-et-Vilaine, Pocé-les-Bois

Oeuvre(s) contenue(s) :

Auteur(s) du dossier : Jean-Pierre Ducouret, Jean-Jacques Rioult, Elise Lauranceau

Copyright(s) : (c) Inventaire général



Cadastre ancien 1823, section D2.

IVR53_19963500577X

Auteur de l'illustration : Guy Artur, Auteur de l'illustration : Norbert Lambart

(c) Inventaire général, ADAGP

reproduction soumise à autorisation du titulaire des droits d'exploitation



109 - Château du Bois-Bide par Vitré (I.-et-V.) au Comte de Pontavice. Carte postale ancienne.

Référence du document reproduit :

- **Château du Bois-Bide par Vitré (I.-et-V.) au Comte de Pontavice. Carte postale ancienne.**
109 - Château du Bois-Bide par Vitré (I.-et-V.) au Comte de Pontavice. Carte postale ancienne.
Archives départementales d'Ille-et-Vilaine : 8 Fi

IVR53_19883500514X

Auteur de l'illustration : Guy Artur, Auteur de l'illustration : Norbert Lambart

Auteur du document reproduit : Auguste Fleury

(c) Inventaire général, ADAGP

reproduction soumise à autorisation du titulaire des droits d'exploitation



Fonds Lagrée - Carte postale ancienne : 111 - Parterre français du château du Bois-Bide par Vitré.

Référence du document reproduit :

- **Carte postale ancienne : 111 - Parterre français du château du Bois-Bide par Vitré.**
Fonds Lagrée - Carte postale ancienne : 111 - Parterre français du château du Bois-Bide par Vitré.
Archives départementales d'Ille-et-Vilaine : 8 Fi

IVR53_19883500515X

Auteur de l'illustration : Guy Artur, Auteur de l'illustration : Norbert Lambart

(c) Inventaire général, ADAGP

reproduction soumise à autorisation du titulaire des droits d'exploitation



Elévation est, vue générale.

IVR53_19823500868V

Auteur de l'illustration : Guy Artur, Auteur de l'illustration : Norbert Lambart

(c) Inventaire général, ADAGP

reproduction soumise à autorisation du titulaire des droits d'exploitation



Vue générale.

IVR53_19823500878VA

Auteur de l'illustration : Guy Artur, Auteur de l'illustration : Norbert Lambart

(c) Inventaire général, ADAGP

reproduction soumise à autorisation du titulaire des droits d'exploitation



Elévation nord-est.

IVR53_19823500867V

Auteur de l'illustration : Guy Artur, Auteur de l'illustration : Norbert Lambart

(c) Inventaire général, ADAGP

reproduction soumise à autorisation du titulaire des droits d'exploitation



Elévation sud-est, vue générale.

IVR53_19823500869V

Auteur de l'illustration : Guy Artur, Auteur de l'illustration : Norbert Lambart

(c) Inventaire général, ADAGP

reproduction soumise à autorisation du titulaire des droits d'exploitation



Elévation ouest, vue générale.

IVR53_19823500870V

Auteur de l'illustration : Guy Artur, Auteur de l'illustration : Norbert Lambart

(c) Inventaire général, ADAGP

reproduction soumise à autorisation du titulaire des droits d'exploitation



Vue générale de la façade principale (2004)

IVR53_20043521155NUCA

Auteur de l'illustration : Elise Lauranceau

(c) Inventaire général, ADAGP

reproduction soumise à autorisation du titulaire des droits d'exploitation



Vue générale de la façade sur jardin (2004)

IVR53_20043521159NUCA

Auteur de l'illustration : Elise Lauranceau

(c) Inventaire général, ADAGP

reproduction soumise à autorisation du titulaire des droits d'exploitation



Vue générale de l'orangerie.

IVR53_19823500871V

Auteur de l'illustration : Guy Artur, Auteur de l'illustration : Norbert Lambart

(c) Inventaire général, ADAGP

reproduction soumise à autorisation du titulaire des droits d'exploitation



Orangerie, vue générale.

IVR53_19973500954XA

Auteur de l'illustration : Guy Artur, Auteur de l'illustration : Norbert Lambart

(c) Inventaire général, ADAGP

reproduction soumise à autorisation du titulaire des droits d'exploitation



Orangerie, vue générale.

IVR53_19973500955XA

Auteur de l'illustration : Guy Artur, Auteur de l'illustration : Norbert Lambart

(c) Inventaire général, ADAGP

reproduction soumise à autorisation du titulaire des droits d'exploitation



Orangerie, vue générale.

IVR53_19973500956XA

Auteur de l'illustration : Guy Artur, Auteur de l'illustration : Norbert Lambart

(c) Inventaire général, ADAGP

reproduction soumise à autorisation du titulaire des droits d'exploitation



Orangerie, vue générale.

IVR53_19973500957XA

Auteur de l'illustration : Guy Artur, Auteur de l'illustration : Norbert Lambart

(c) Inventaire général, ADAGP

reproduction soumise à autorisation du titulaire des droits d'exploitation



Ferme au sud du château, vue générale.

IVR53_19823500872X

Auteur de l'illustration : Guy Artur, Auteur de l'illustration : Norbert Lambart

(c) Inventaire général, ADAGP

reproduction soumise à autorisation du titulaire des droits d'exploitation