

Bretagne, Ille-et-Vilaine
Val-Couesnon
Antrain, Bonnefontaine

Château de Bonne-Fontaine (Antrain fusionnée en Val-Couesnon en 2019)

Références du dossier

Numéro de dossier : IA00006555

Date de l'enquête initiale : 1977

Date(s) de rédaction : 1977, 1997, 2004, 2011

Cadre de l'étude : inventaire topographique , enquête thématique régionale Inventaire des châteaux du 19e siècle en Bretagne, inventaire préliminaire Communauté de communes d'Antrain

Degré d'étude : étudié

Référence du dossier Monument Historique : PA00090496

Désignation

Dénomination : château

Parties constituantes non étudiées : édifice agricole, parc, dépendance, orangerie, communs, logement, lavoir, jardin potager, portail, moulin

Compléments de localisation

commune fusionnée après inventaire Commune inventoriée sous le nom de Antrain

Milieu d'implantation : isolé

Références cadastrales : 1969, B5, 920

Historique

Au 11e siècle, Geoffroy Chaudelboeuf fait donation de la terre de Bonnefontaine à l'abbaye de Saint Florent de Saumur. Puis, au 13e siècle, Bonnefontaine entre dans la famille de Saint-Brice pendant trois générations. Jeanne de Saint-Brice, unique héritière de Bonnefontaine épouse en 1370 Guillaume de Porcon, fils d'Olivier de Porcon, compagnon de Bertrand du Guesclin. En 1488, Arthur de Porcon est Chambellan de la duchesse Anne de Bretagne et capitaine de Fougères. C'est à cette famille, propriétaire de la seigneurie de Bonnefontaine pendant deux siècles, que l'on doit la construction du château. En 1533, Françoise de Porcon épouse Pierre Giffard de La Marzelière. Pierre de La Marzelière, gentilhomme de la cour de François Ier, obtient du roi Henri II, le 5 juillet 1547, l'autorisation de transformer Bonnefontaine en place forte. C'est lui qui fera construire la partie sud du château, notamment la grosse tour à mâchicoulis. En 1604 la fille de François de La Marzelière hérite de Bonnefontaine, elle épouse en 1631 Malo de Coëtquen. A cette époque, les Coëtquen sont également seigneurs de Combourg et gouverneurs de Saint-Malo. En 1754 Bonnefontaine est vendu par Louise-Maclovie de Coëtquen, épouse d'Emmanuel de Durfort, duc de Duras. Bonnefontaine est acheté par Jean de La Motte, seigneur de Lesnage. La terre est vendue comme bien national en l'an VII.

Bonnefontaine connaît plusieurs propriétaires jusqu'en 1806, date à laquelle Guy Aubert de Trégomain, député d'Ille-et-Vilaine, s'en porte acquéreur. Bonnefontaine est à nouveau vendu en 1858 à François de Guitton, époux de Françoise Hay des Nétumières. Le couple entreprend d'importants travaux qui donneront au château et au parc leur aspect actuel. Le château est alors restauré et transformé en 1860 pour les Guitton par l'architecte de la ville de Rennes Jean-Baptiste Martenot : reconstruction de l'aile nord avec ajout d'un corps de logis parallèle au nord-ouest et d'une grosse tour circulaire à l'est, aménagements intérieurs : reprise des décors sur les deux niveaux avec remploi de boiseries du 18e siècle. La création d'un parc paysager dans les années 1870 entraîne la disparition des anciennes dépendances. Ce parc est réalisé par les paysagistes Denis Bülher et Edouard André à qui l'on doit, pour le premier, le jardin du Thabor à Rennes et, pour le second, le parc Monceau de Paris ou Hyde Park à Londres. Le château est passé par succession dans la famille de Rohan-Chabot. Il appartient, en 1966, à M. le comte de Rohan-Chabot.

Période(s) principale(s) : 2e moitié 15e siècle, milieu 16e siècle, 2e moitié 19e siècle

Dates : 1547 (daté par source), 1860 (daté par source)

Auteur(s) de l'oeuvre : Jean-Baptiste Martenot, Bülher

Personne(s) liée(s) à l'histoire de l'oeuvre : Guitton

Description

Le château est construit en granite ; les toitures (longs pans, en poivrière) sont couvertes d'ardoise.

Il possède un plan régulier et s'élève sur trois niveaux : rez-de-chaussée, premier étage et combles.

Au 19e siècle, il a subi une restauration dans le gout médiéval de l'époque et a été dédié à l'Archange saint Michel. C'est la raison pour laquelle une statue de saint Michel en granite couronne la tour nord. Elle date de 1880 et est attribuée à L. Gaumerais.

La tour sud, construite au milieu du 16e siècle, présente un caractère défensif : chemin de ronde à mâchicoulis et canonniers.

Une autre tour, polygonale, se trouve au centre de la façade. Elle date de la Renaissance, de même que les trois lucarnes du corps de logis sud. Les pilastres de la lucarne centrale portent les initiales F et P de Françoise de Porcon et Pierre de La Marzelière. Le fronton de la lucarne de droite porte quant à lui le collier de l'Ordre de Saint Michel (donné par le roi Henri II) entourant des armoiries qui ont été martelées pendant la Révolution française.

Le parc paysager de Bonnefontaine, dit à l'anglaise, est représentatif du goût romantique. Il est composé de vastes espaces naturels percés de larges perspectives encadrées de plantations ou de bosquets en plans successifs.

Des essences nombreuses plantées lors de la création du parc sont toujours présentes, telles que les séquoias gigantea, taxodium (cyprès chauve), taxus cinencis (if de Chine), magnolias, cèdres, palmiers, hêtres pourpre...

Sabrina Dalibard, 2011

Éléments descriptifs

Matériau(x) du gros-oeuvre, mise en oeuvre et revêtement : granite, pierre de taille ;

Matériau(x) de couverture : ardoise

Étage(s) ou vaisseau(x) : 1 étage carré

Élévations extérieures : élévation ordonnancée

Type(s) de couverture : toit à longs pans ; toit conique ; pignon découvert

Escaliers : escalier demi-hors-oeuvre : escalier en vis sans jour

Typologies et état de conservation

État de conservation : restauré

Décor

Techniques : sculpture

Représentations : saint Michel

Précision sur les représentations :

Saint Michel terrassant le dragon.

Statut, intérêt et protection

Intérêt de l'oeuvre : à signaler

Protections : inscrit MH, 1943/09/16

Façades et toitures ; puits ancien situé en avant de la façade principale : inscription par arrêté du 16 septembre 1943.

Statut de la propriété : propriété d'une personne privée

Références documentaires

Documents d'archive

- **A.D. 35, série 8 Fi : Collection Lecouturier**
A.D. 35, série 8 Fi : Collection Lecouturier, 8 Fi.

Documents figurés

- **La Bretagne. - 3. Antrain (I.-&-V.). - Le Château du Bonnefontaine**

La Bretagne. - 3. Antrain (I.-&V.). - Le Château du Bonnefontaine. Carte postale, Rennes : J. Sorel, édit. [s. d.]. (A.D. Ille-et-Vilaine, 8 Fi).

- **1207. Antrain-sur-Couesnon. Le Château du Bonnefontaine**
1207. Antrain-sur-Couesnon. Le Château du Bonnefontaine. Carte postale, [s. l. ; s. n. ; s. d.]. (A.D. Ille-et-Vilaine, 8 Fi).
- **4085. Antrain (I.-&V.). Château du Bonne-Fontaine, côté Nord-Ouest**
4085. Antrain (I.-&V.). Château du Bonne-Fontaine, côté Nord-Ouest. Carte postale, Rennes : E. Mary-Rousselière, édit. [s. d.]. (A.D. Ille-et-Vilaine, 8 Fi).

Bibliographie

- **Le patrimoine des communes d'Ille-et-Vilaine. Paris : Flohic Editions,**
Le patrimoine des communes d'Ille-et-Vilaine. Paris : Flohic Editions, 2000. (Collection Le Patrimoine des communes de France).
p. 42-43
- **Châteaux d'Ille-et-Vilaine**
ROBET, D. **Châteaux d'Ille-et-Vilaine.** Paris : Nvelles éd. latines, 1966.

Périodiques

- **Le château de Bonnefontaine. Du manoir fortifié au château néogothique**
AMIOT, C. 'Le château de Bonnefontaine. Du manoir fortifié au château néogothique', in **Société archéologique d'Ille-et-Vilaine, bulletin et mémoires**, tome 57, Bannalec : Imprimerie Régionale, 2003.

Liens web

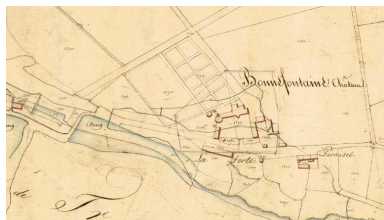
- Lien vers la base Architecture Mérimée (notice Monuments Historiques) : http://www.culture.gouv.fr/public/mistral/merimee_fr?ACTION=CHERCHER&FIELD_98=REF&VALUE_98=PA00090496
- Château de Bonnefontaine : <http://www.bonnefontaine.com/sommaire.htm>

Annexe 1

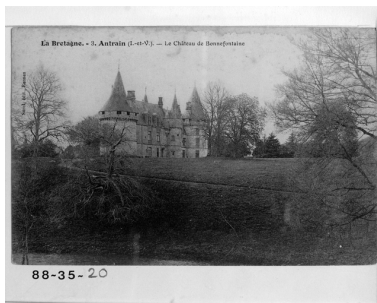
Enquête topographique de 1977 :

[Lien PDF](#)

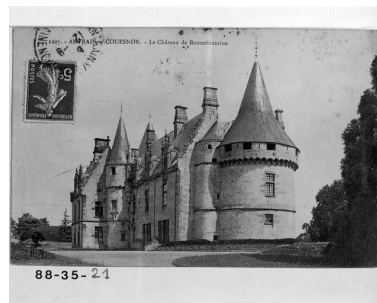
Illustrations



Le château sur le cadastre de 1823
Autr. Sabrina Dalibard
IVR53_20123517119NUCA



Fonds Lagrée - Carte postale ancienne
- La Bretagne - 3. Antrain (I.-et-V.) Le Château de Bonnefontaine.
Phot. Guy Artur, Phot.
Norbert Lambart,
Autr. Editions J. Sorel
IVR53_19883500020X



Fonds Lagrée - Carte postale ancienne
- 1207. - ANTRAIN-COUESNON
- Le Château de Bonnefontaine.
Phot. Guy Artur, Phot.
Norbert Lambart
IVR53_19883500021X



Fonds Lagrée - Carte postale ancienne
- 4085. Antrain (I.-et-V.) - Château
de Bonnefontaine côté Nord-Ouest.
Phot. Guy Artur, Phot.
Norbert Lambart, Autr.
Edmond Mary-Rousselière
IVR53_19883500022X



Château de Bonne Fontaine partie de
la façade est - Le puits (carte postale)
Autr. Thierry Baudry
IVR53_20133501616PAB



Vue de situation sud-ouest.
Phot. Guy Artur
IVR53_19773500405V



Vue générale nord-est.
Phot. Guy Artur
IVR53_19773500403V



Elévation antérieure, vue générale.
Phot. Guy Artur
IVR53_19773500404V



Vue générale prise de l'est
Phot. Claude Quillivic
IVR53_19943502444ZA



Vue générale prise du nord-est.
Phot. Claude Quillivic
IVR53_19943502443ZA

Dossiers liés

Dossiers de synthèse :

Les châteaux du 19^e siècle en Bretagne (IA35046224)

Présentation de la commune d'Antrain (fusionnée en Val-Couesnon en 2019) (IA35049721) Bretagne, Ille-et-Vilaine, Antrain

Les châteaux et les manoirs d'Antrain communauté (IA35050099)

Oeuvre(s) contenue(s) :

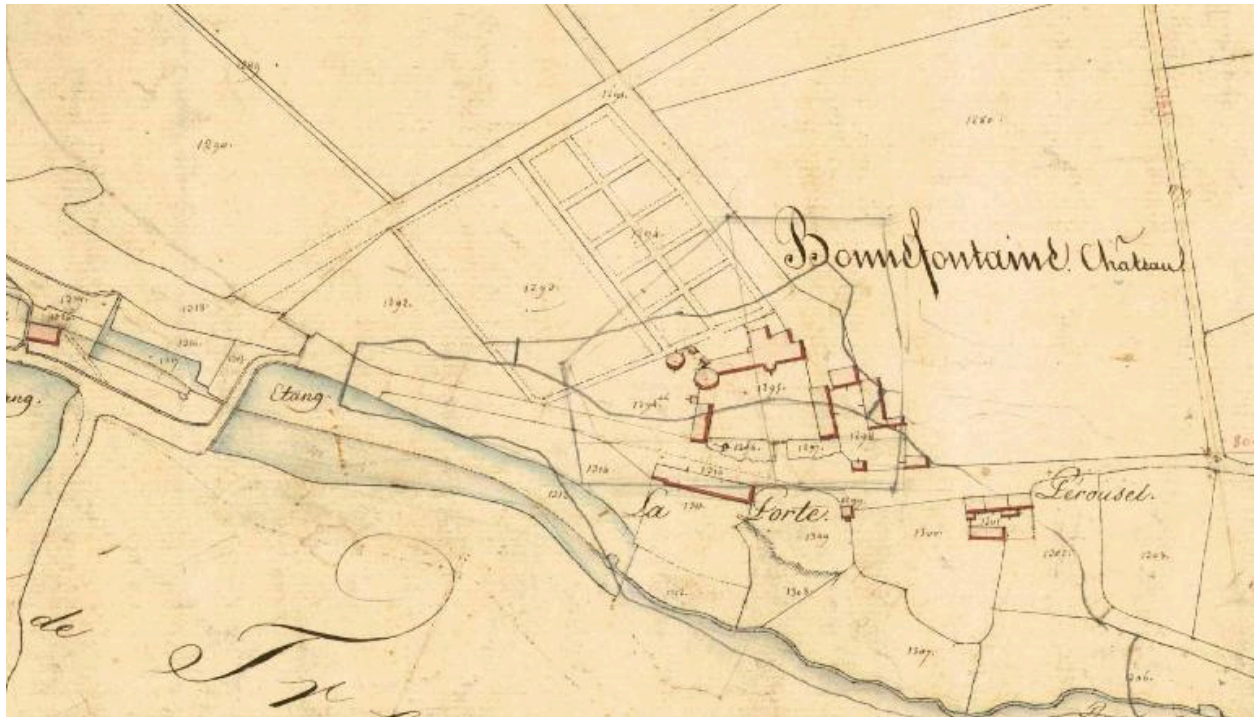
Oeuvre(s) en rapport :

Château, Beauvais (Noyal-sous-Bazouges) (IA35049588) Bretagne, Ille-et-Vilaine, Noyal-sous-Bazouges, Beauvais

Manoir, la Choltais (Antrain fusionnée en Val-Couesnon en 2019) (IA35049616) Bretagne, Ille-et-Vilaine, Val-Couesnon, Antrain, Choltais (la)

Auteur(s) du dossier : Jean-Pierre Ducouret, Elise Lauranceau, Sabrina Dalibard

Copyright(s) : (c) Inventaire général ; (c) Région Bretagne



Le château sur le cadastre de 1823

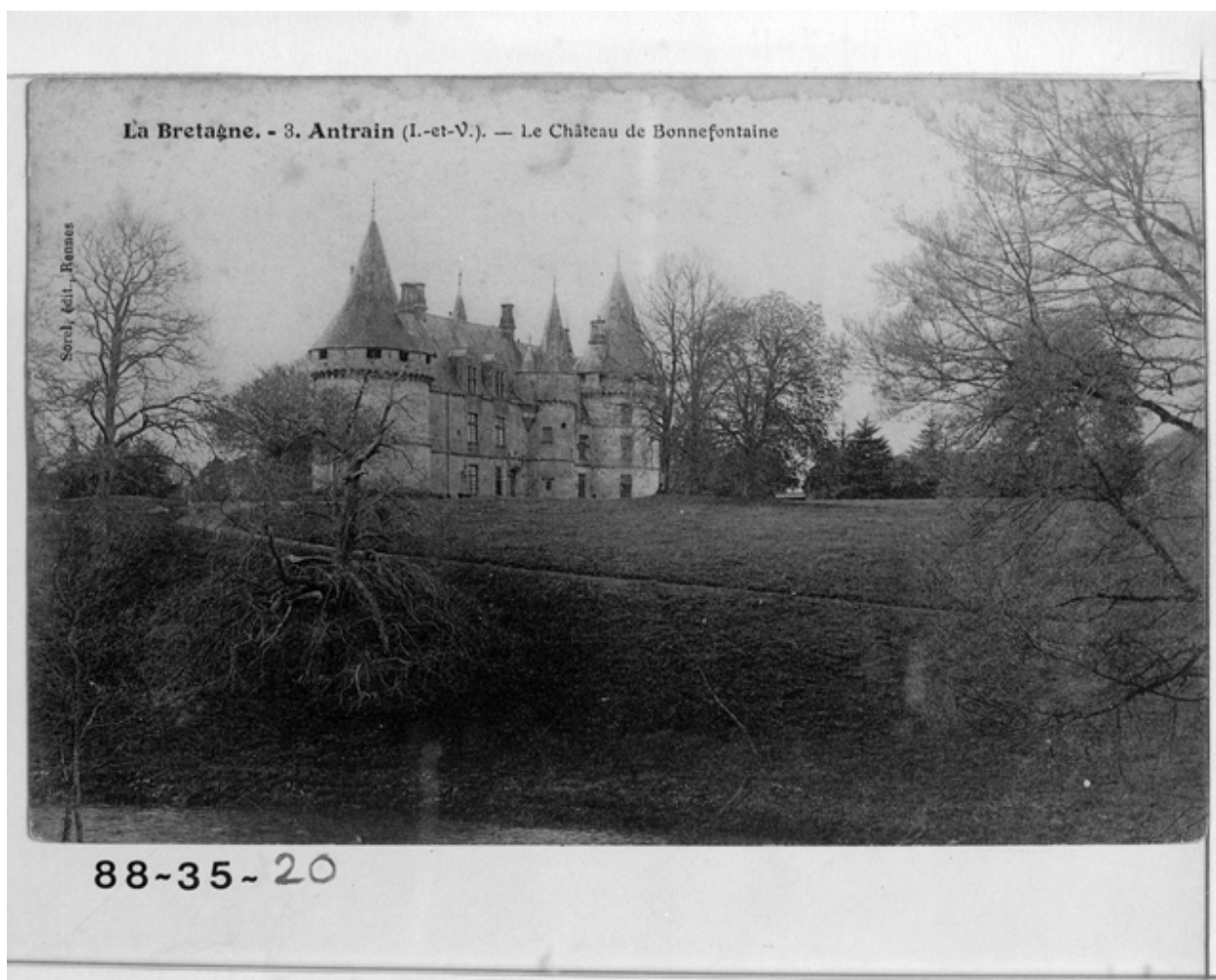
IVR53_20123517119NUCA

Auteur du document reproduit : Sabrina Dalibard

Technique de relevé : relevé schématique ;

(c) Conseil général d'Ille-et-Vilaine

reproduction soumise à autorisation du titulaire des droits d'exploitation



Fonds Lagrée - Carte postale ancienne - La Bretagne - 3. Antrain (I.-et-V.) Le Château de Bonnefontaine.

Référence du document reproduit :

- **La Bretagne. - 3. Antrain (I.-&-V.). - Le Château du Bonnefontaine**
La Bretagne. - 3. Antrain (I.-&-V.). - Le Château du Bonnefontaine. Carte postale, Rennes : J. Sorel, édit.
[s. d.]. (A.D. Ille-et-Vilaine, 8 Fi).

IVR53_19883500020X

Auteur de l'illustration : Guy Artur, Auteur de l'illustration : Norbert Lambart

Auteur du document reproduit : Editions J. Sorel

(c) Inventaire général, ADAGP

reproduction soumise à autorisation du titulaire des droits d'exploitation



Fonds Lagrée - Carte postale ancienne - 1207. - ANTRAIN-COUESNON - Le Château de Bonnefontaine.

Référence du document reproduit :

- **1207. Antrain-sur-Couesnon. Le Château du Bonnefontaine**
1207. Antrain-sur-Couesnon. Le Château du Bonnefontaine. Carte postale, [s. l. ; s. n. ; s. d.]. (A.D. Ille-et-Vilaine, 8 Fi).

IVR53_19883500021X

Auteur de l'illustration : Guy Artur, Auteur de l'illustration : Norbert Lambart

(c) Inventaire général, ADAGP

reproduction soumise à autorisation du titulaire des droits d'exploitation



Fonds Lagrée - Carte postale ancienne - 4085. Antrain (I.-et-V.) - Château de Bonnefontaine côté Nord-Ouest.

Référence du document reproduit :

- **4085. Antrain (I.-&V.). Château du Bonne-Fontaine, côté Nord-Ouest**
4085. Antrain (I.-&V.). Château du Bonne-Fontaine, côté Nord-Ouest. Carte postale, Rennes : E. Mary-Rousselière, édit. [s. d.]. (A.D. Ille-et-Vilaine, 8 Fi).

IVR53_19883500022X

Auteur de l'illustration : Guy Artur, Auteur de l'illustration : Norbert Lambart

Auteur du document reproduit : Edmond Mary-Rousselière

(c) Inventaire général, ADAGP

reproduction soumise à autorisation du titulaire des droits d'exploitation



Château de Bonne Fontaine partie de la façade est - Le puits (carte postale)

IVR53_20133501616PAB

Auteur du document reproduit : Thierry Baudry

(c) Région Bretagne
reproduction interdite



Vue de situation sud-ouest.

IVR53_19773500405V

Auteur de l'illustration : Guy Artur

(c) Inventaire général, ADAGP

reproduction soumise à autorisation du titulaire des droits d'exploitation



Vue générale nord-est.

IVR53_19773500403V

Auteur de l'illustration : Guy Artur

(c) Inventaire général, ADAGP

reproduction soumise à autorisation du titulaire des droits d'exploitation



Elévation antérieure, vue générale.

IVR53_19773500404V

Auteur de l'illustration : Guy Artur

(c) Inventaire général, ADAGP

reproduction soumise à autorisation du titulaire des droits d'exploitation



Vue générale prise de l'est

IVR53_19943502444ZA

Auteur de l'illustration : Claude Quillivic

(c) Inventaire général, ADAGP

reproduction soumise à autorisation du titulaire des droits d'exploitation



Vue générale prise du nord-est.

IVR53_19943502443ZA

Auteur de l'illustration : Claude Quillivic

(c) Inventaire général, ADAGP

reproduction soumise à autorisation du titulaire des droits d'exploitation