

Bretagne, Ille-et-Vilaine  
Saint-Gilles

## Prieuré de bénédictins, église paroissiale Saint-Gilles (Saint-Gilles)

### Références du dossier

Numéro de dossier : IA00007870

Date de l'enquête initiale : 1994

Date(s) de rédaction : 1994, 2018

Cadre de l'étude : enquête thématique départementale Inventaire des églises et chapelles d'Ille-et-Vilaine, inventaire topographique Saint-Gilles

Degré d'étude : étudié

### Désignation

Dénomination : prieuré, église paroissiale

Genre du destinataire : de bénédictins

Vocabulaire : Saint-Gilles

Parties constituantes non étudiées : enclos, croix monumentale, cimetière

### Compléments de localisation

Milieu d'implantation : en village

Références cadastrales : 1979, AB, 50

### Historique

L'abbaye Saint-Melaine de Rennes possédait un prieuré à Saint-Gilles en 1152. L'église a été reconstruite dans la 2ème moitié du 15e siècle (sablières de la nef étaient datées 1487) . Le chœur et le transept sont refaits sous la direction de l'architecte Lagarde (ou de Lagarde) en 1837. Le clocher-porche de la limite du 18e siècle 19e siècle est achevé vers 1846 (date de demande de subvention pour la reconstruction de la porte principale) . Croix de cimetière de 1409 (date portée avec inscription).

(Jean-Yves Desdoigts, *Pré-inventaire*, 1975)

La première mention du prieuré de Saint-Gilles est faite au 12e siècle, dans le cartulaire de l'abbaye Saint-Melaine de Rennes. L'église avait gardé jusqu'au début du 19e siècle son abside romane, visible sur le cadastre de 1829. De cette époque subsiste une partie du mur nord de la nef en petit appareil cubique. La partie occidentale de la nef ainsi que la façade ouest avec son portail gothique et son pignon à crossettes et feuilles retournées datent de la fin du XVème siècle. La charpente était datée de 1497, une cuve baptismale de cette époque est également présente sous le porche de l'église. Le clocher de charpente incendié par la foudre en 1787 est alors remplacé par une tour porche latérale dont le chantier est interrompu à la Révolution et terminé en 1804. Le chœur ainsi que le transept sont entièrement reconstruits par l'architecte François de Lagarde en 1837. Le maître autel et son baldaquin ont disparu en 1963 lors de la restauration des intérieurs pour se conformer à la réforme du concile Vatican II.

Le prieuré, aujourd'hui disparu, était situé au nord de l'église. Le bâtiment encore visible sur le cadastre ancien de 1829 fut détruit lors des travaux d'agrandissement de l'église de 1837. Il s'agissait probablement de la première maison construite au bourg. Selon J.-Y. Eveillard, c'est à cette époque que le seigneur de Saint-Gilles fit don de terres à l'abbaye Saint-Melaine. Les moines en charge de la nouvelle paroisse construisirent alors une première église romane ainsi qu'un logis, le prieuré.

Période(s) principale(s) : 2e moitié 15e siècle, limite 18e siècle 19e siècle

Période(s) secondaire(s) : 1er quart 15e siècle, milieu 19e siècle

Dates : 1409 (porte la date), 1837 (daté par travaux historiques)

Auteur(s) de l'oeuvre : Lagarde (architecte, )

## Description

*Plan en croix latine, lambris de couverture, clocher latéral, sacristie à étage, chevet plat.*

L'église de Saint-Gilles est en croix latine orientée. Elle a été remaniée à diverses périodes et en particulier au XVI<sup>ème</sup> siècle. De cette époque, on observe une porte en arc brisé à colonnettes à l'intérieur du clocher-porche (construit au XIX<sup>ème</sup>), ainsi que le mur-pignon Ouest. Le pignon est à crossettes (lions) et crochets (végétaux) et fleuron terminal. La porte est en anse de panier dans une archivolte en arc brisé encadrée de pinacles ; les piédroits sont en colonnettes prismatiques, à base en bouteille. Au dessus de la porte se superposent une fenêtre très étroite et un oculus ; entre les deux se trouve une pierre armoriée (fleur de lys exclusivement).

A l'intérieur, la nef est surmontée d'entrants à engoulant. Les chapelles latérales renferment deux retables en bois peint, datés 1660 et 1661 ; ces pièces de mobilier sont classées « monuments historiques » et constituent le seul élément intéressant du mobilier de l'église de Saint-Gilles.

(Jean-Yves Desdoigts, *Pré-inventaire*, 1975)

L'église paroissiale de Saint-Gilles présente un plan en croix latine. Une nef de 20m de long dessert deux bras de transepts qui abritent des chapelles latérales. L'accès à l'intérieur se fait par un porche d'entrée surmonté d'un clocher, situé au niveau de la façade méridionale. Le chœur se termine à l'est par un chevet plat qui comporte une sacristie à l'étage.

Le portail occidental est l'élément architectural le plus représentatif des constructions du 15<sup>e</sup> siècle. La façade comporte deux contreforts d'angle en granit. Ces deux éléments soutiennent deux lions assis servant de pierre d'amortissement au rampant orné de sculptures. Le portail occidental est composé d'une porte en arc en plein cintre surbaissé à double rouleau. Elle est encadrée par un grand arc brisé à triple rouleau soutenu par des piédroits en colonnettes prismatiques. Les moulurations de la voussure sont sculptées d'une guirlande végétale et de choux frisés ainsi que d'un visage d'homme barbu et sont bordé de deux pinacles et d'un fleuron. Au dessus de la porte, une petite ouverture rectangulaire et un œil-de-bœuf encadre un écusson en bannière aux armes de Saint-Gilles, composées d'un semis de fleur de lys.

La façade sud présente une porte en arc en anse de panier à double rouleau, encadré d'un arc en plein cintre à voussoirs passants, construit en pierre locale, le poudingue de Montfort. Devant cette porte, ont été placés les anciens fonts baptismaux à deux bassins en granite. Ce portail est intégré dans une tour-porche de plan carré avec un toit à l'impériale. Huit abats-sons à croupes sont visibles, deux sur chaque face. Le tout est surmonté d'un lanternon qui porte un épi de faitage en forme de croix. Cette tour-clocher est percée de trois petites ouvertures rectangulaires. La façade méridionale présente également des sablières sculptées.

Le chevet plat, est ouvert par deux travées sur deux niveaux surplombées par un œil-de-bœuf. Les ouvertures du premier niveau sont semi-circulaires et se retrouvent sur les murs nord et sud. Le deuxième niveau est composé de deux fenêtres rectangulaires avec des encadrements de briques rouges et des linteaux en granit.

L'ensemble de l'édifice est couvert par un toit d'ardoise à longs pans et coyau.

La nef est traversée par des entrants à engoulant. Les poutres longitudinales sont moulurées à leurs extrémités en figures animalières ou monstrueuses. Elles sont surplombée par une grande voute en berceau lambrissée.

Du mobilier ancien, il ne reste qu'une tribune d'orgue, de style néogothique. Ainsi que deux retables situés dans les chapelles latérales. Ils sont en bois peint et ont été réalisés en 1840. Les dates portées (1660 et 1661) correspondent à des éléments réemployés.

Une croix en granit remarquable du 15<sup>e</sup> siècle, classée Monument Historique, ainsi qu'un monument aux morts prennent place devant la façade sud. Ce dernier comporte la statue d'une paysanne portant la coiffe Polka du Pays de Rennes, due au sculpteur de Montfort Emmanuel Guérin.

(Bénédicte Bontemps, étude topographique, 2018)

## Éléments descriptifs

Matériau(x) du gros-oeuvre, mise en oeuvre et revêtement : schiste, maçonnerie ; granite, maçonnerie ; pierre, appareil mixte ; pierre, pierre de taille

Matériau(x) de couverture : ardoise

Plan : plan en croix latine

Étage(s) ou vaisseau(x) : 1 vaisseau

Couvrements : lambris de couverture

Type(s) de couverture : toit à longs pans ; toit à l'impériale ; noue ; pignon couvert ; pignon découvert

## Typologies et état de conservation

Typologies : clocher latéral ; chevet plat ; sacristie à étage

## Décor

Techniques : sculpture

Représentations : Christ en croix ; armoiries

Précision sur les représentations :

Armes de la famille de Saint-Gilles.

## Statut, intérêt et protection

Statut de la propriété : propriété publique

## Références documentaires

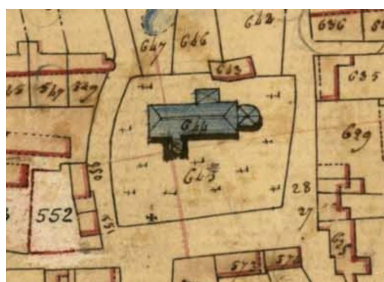
### Bibliographie

- **Le Département d'Ille-et-Vilaine, histoire, archéologie, monuments**  
"Le Département d'Ille-et-Vilaine, histoire, archéologie, monuments" / Paul Banéat, Rennes : Librairie Moderne J. Larcher, 1927-1929. Tome 4.
- **Le patrimoine de Saint-Gilles en 2002 : identité et avenir d'une commune rurale d'Ille-et-Vilaine**  
BUREL Laurence, *Le patrimoine de Saint-Gilles en 2002 : identité et avenir d'une commune rurale d'Ille-et-Vilaine*, Mémoire de Maitrise d'Histoire sous la direction d'Alain Croix, Rennes, Université de Haute-Bretagne, 2002.  
Bibliothèque universitaire. Université Rennes 2

## Annexe 1

Jean-Yves Eveillard, "Histoire de Saint-Gilles", article paru dans le Bulletin municipal de Saint-Gilles.

## Illustrations



Extrait du cadastre de  
1829, Section E, le bourg  
Repro. Archives  
départementales d'Ille-et-Vilaine  
IVR53\_20183505835NUCA



L'église et son cimetière  
au début du 20e siècle  
IVR53\_20183505987NUCA



Élévation Sud : vue  
générale, état en 1972  
Phot. Guy Artur, Phot.  
Norbert Lambart  
IVR53\_19943500672X



Vue générale depuis la rue du Parc  
Phot. Delia Gaulin-Crespel  
IVR53\_20183500124NUCA



Vue générale de l'élévation  
sud, état en 1972  
Phot. Christine Bossard  
IVR53\_19723505143Z



Élévation sud  
Phot. Delia Gaulin-Crespel  
IVR53\_20183500108NUCA



Elévation nord, état en 1972  
Phot. Christine Bossard  
IVR53\_19723505144Z



Elévation Nord : vue  
générale, état en 1972  
Phot. Guy Artur, Phot.  
Norbert Lambart  
IVR53\_19943500673X



Elévation nord  
Phot. Delia Gaulin-Crespel  
IVR53\_20183500133NUCA



Elévation sud  
Phot. Delia Gaulin-Crespel  
IVR53\_20183500105NUCA



Vue d'ensemble de  
l'église et de la place  
Phot. Delia Gaulin-Crespel  
IVR53\_20183500116NUCA



Chevet, élévation est  
Phot. Delia Gaulin-Crespel  
IVR53\_20183500115NUCA



Portail ouest, état en 1972  
Phot. Cl. Brouard  
IVR53\_19723505007Z



Pignon ouest, état en 1972  
Phot. Christine Bossard  
IVR53\_19723505146Z



Elévation ouest et portail  
Phot. Delia Gaulin-Crespel  
IVR53\_20183500132NUCA



Tour clocher  
Phot. Delia Gaulin-Crespel  
IVR53\_20183500109NUCA



Portail sud  
Phot. Delia Gaulin-Crespel  
IVR53\_20183500113NUCA



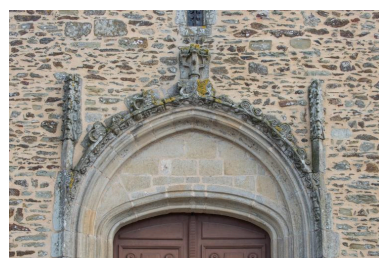
Portail de la façade  
ouest, état en 1972  
Phot. Christine Bossard  
IVR53\_19723505145Z



Elévation ouest : vue  
rapprochée, état en 1994  
Phot. Claude Quillivic  
IVR53\_19943502889ZA



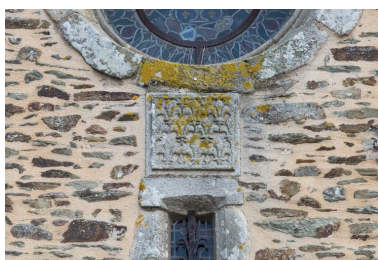
Portail occidental  
Phot. Delia Gaulin-Crespel  
IVR53\_20183500131NUCA



Sculptures du portail occidental  
Phot. Delia Gaulin-Crespel  
IVR53\_20183500130NUCA



Elévation ouest : détail du jour  
et des armoiries, état en 1994  
Phot. Claude Quillivic  
IVR53\_19943502891ZA



Armoirie de la famille de  
Saint-Gilles sur la façade ouest  
Phot. Delia Gaulin-Crespel  
IVR53\_20183500128NUCA



Portes à l'intérieur du  
porche, état en 1972  
Phot. Christine Bossard  
IVR53\_19723505132Z



Porche d'entrée, portail sud  
Phot. Delia Gaulin-Crespel  
IVR53\_20183500114NUCA



Sablière sculptée extérieure  
de la façade méridionale  
(détails de visages)  
Phot. Delia Gaulin-Crespel  
IVR53\_20183500125NUCA



Sablière sculptée extérieur  
de la façade sud (détails)  
Phot. Delia Gaulin-Crespel  
IVR53\_20183500126NUCA



Sablière sculptée de  
la façade sud (détails)  
Phot. Delia Gaulin-Crespel  
IVR53\_20183500127NUCA



Visage sculpté dans la  
voussure du portail occidental  
Phot. Delia Gaulin-Crespel  
IVR53\_20183500129NUCA



Détail des sculptures sur le  
rampant du pignon occidental  
Phot. Delia Gaulin-Crespel  
IVR53\_20183500111NUCA



Vue intérieure au 19ème siècle,  
baldachin démonté après le  
concile Vatican II en 1960  
IVR53\_20183505942NUCA

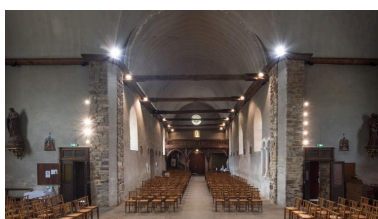
Rampant sculpté, pignon occidental  
Phot. Delia Gaulin-Crespel  
IVR53\_20183500112NUCA



Entraits à engoulants  
de la nef, état en 1972  
Phot. Christine Bossard  
IVR53\_19723505134Z



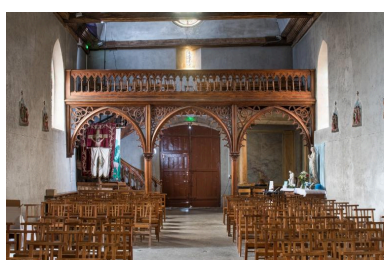
Vue vers le chœur  
Phot. Delia Gaulin-Crespel  
IVR53\_20183500176NUCA



Vue vers le vaisseau central  
Phot. Delia Gaulin-Crespel  
IVR53\_20183500181NUCA



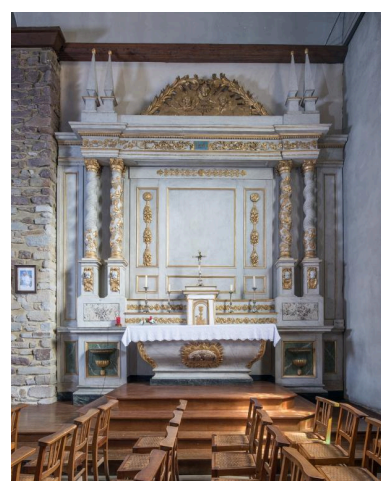
Tribune néo-gothique, vue de la  
croisée du transept, état en 1972  
Phot. Christine Bossard  
IVR53\_19723505136Z



Tribune néo-gothique de la nef  
Phot. Delia Gaulin-Crespel  
IVR53\_20183500148NUCA



Retable sud dit "de la  
Vierge", état en 1972  
Phot. Christine Bossard  
IVR53\_19723505138Z



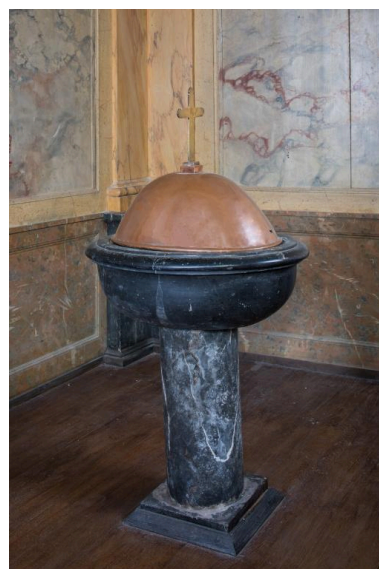
Retable de la Vierge à  
l'Enfant dans le transept sud  
Phot. Delia Gaulin-Crespel  
IVR53\_20183500177NUCA



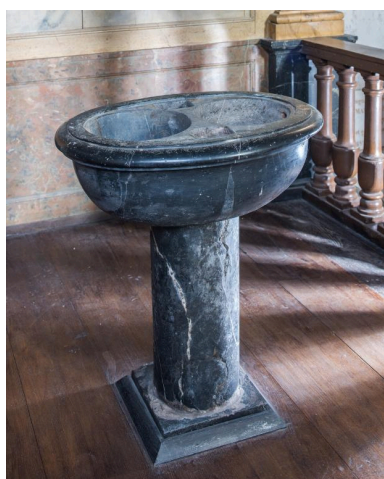
Retable nord dit de "Saint-Gilles", état en 1972  
Phot. Christine Bossard  
IVR53\_19723505137Z



Retable de Saint-Gilles  
dans le transept nord  
Phot. Delia Gaulin-Crespel  
IVR53\_20183500178NUCA



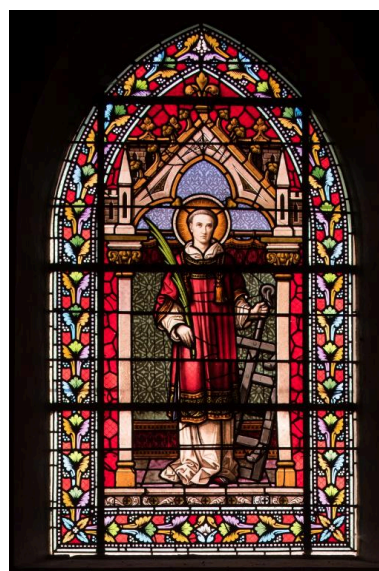
Fonds baptismaux en marbre  
Phot. Charlotte Barraud  
IVR53\_20183500182NUCA



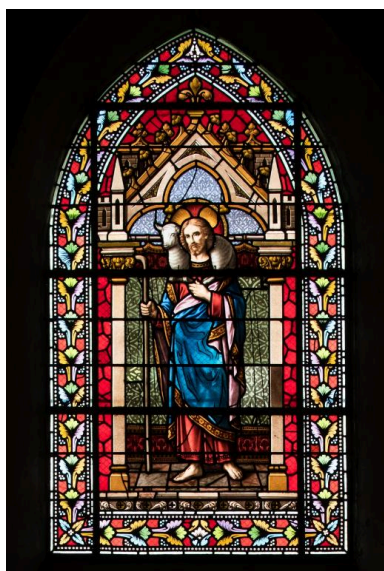
Fonds baptismaux en marbre ouvert  
Phot. Charlotte Barraud  
IVR53\_20183500183NUCA



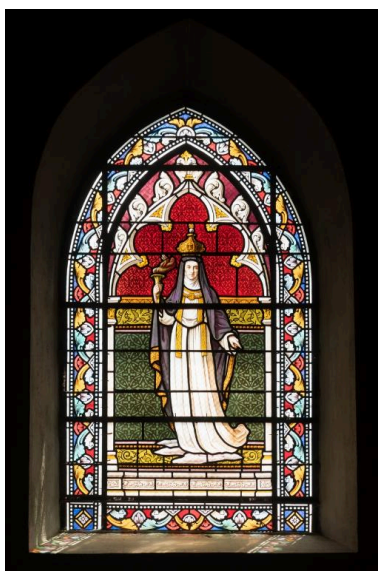
Vitrail de Notre-Dame de Lourdes  
Phot. Charlotte Barraud  
IVR53\_20183500184NUCA



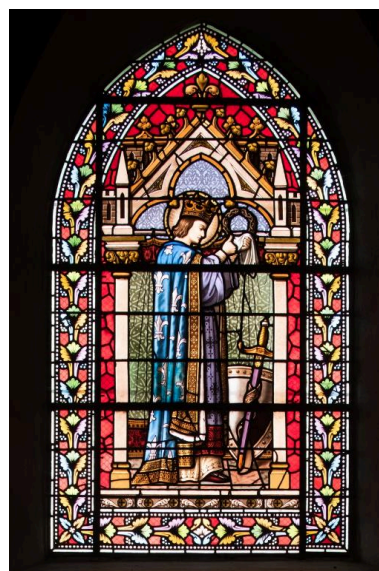
Vitrail de saint Laurent  
Phot. Charlotte Barraud  
IVR53\_20183500185NUCA



Vitrail du Bon Pasteur  
Phot. Charlotte Barraud  
IVR53\_20183500186NUCA



Vitrail de Blanche de Castille ?  
Phot. Charlotte Barraud  
IVR53\_20183500187NUCA



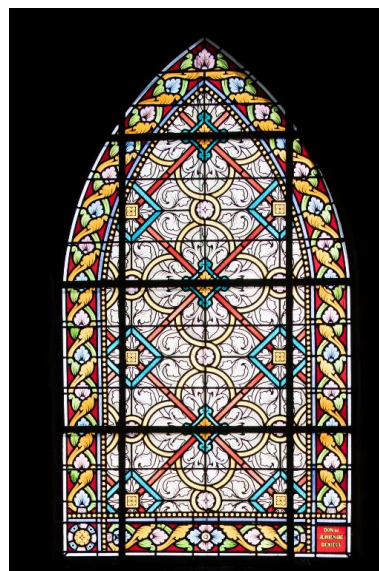
Vitrail de saint Louis  
Phot. Charlotte Barraud  
IVR53\_20183500188NUCA



Vitrail de saint Georges  
Phot. Charlotte Barraud  
IVR53\_20183500189NUCA



Vitrail de saint Gilles  
Phot. Charlotte Barraud  
IVR53\_20183500190NUCA



Vitrail au décor végétal  
Phot. Charlotte Barraud  
IVR53\_20183500191NUCA



Monument aux morts  
Phot. Delia Gaulin-Crespel

IVR53\_20183500110NUCA

## Dossiers liés

### Dossiers de synthèse :

Les églises et chapelles d'Ile-et-Vilaine (IA00131084)

Présentation de la commune de Saint-Gilles (IA35041801) Bretagne, Ile-et-Vilaine, Saint-Gilles

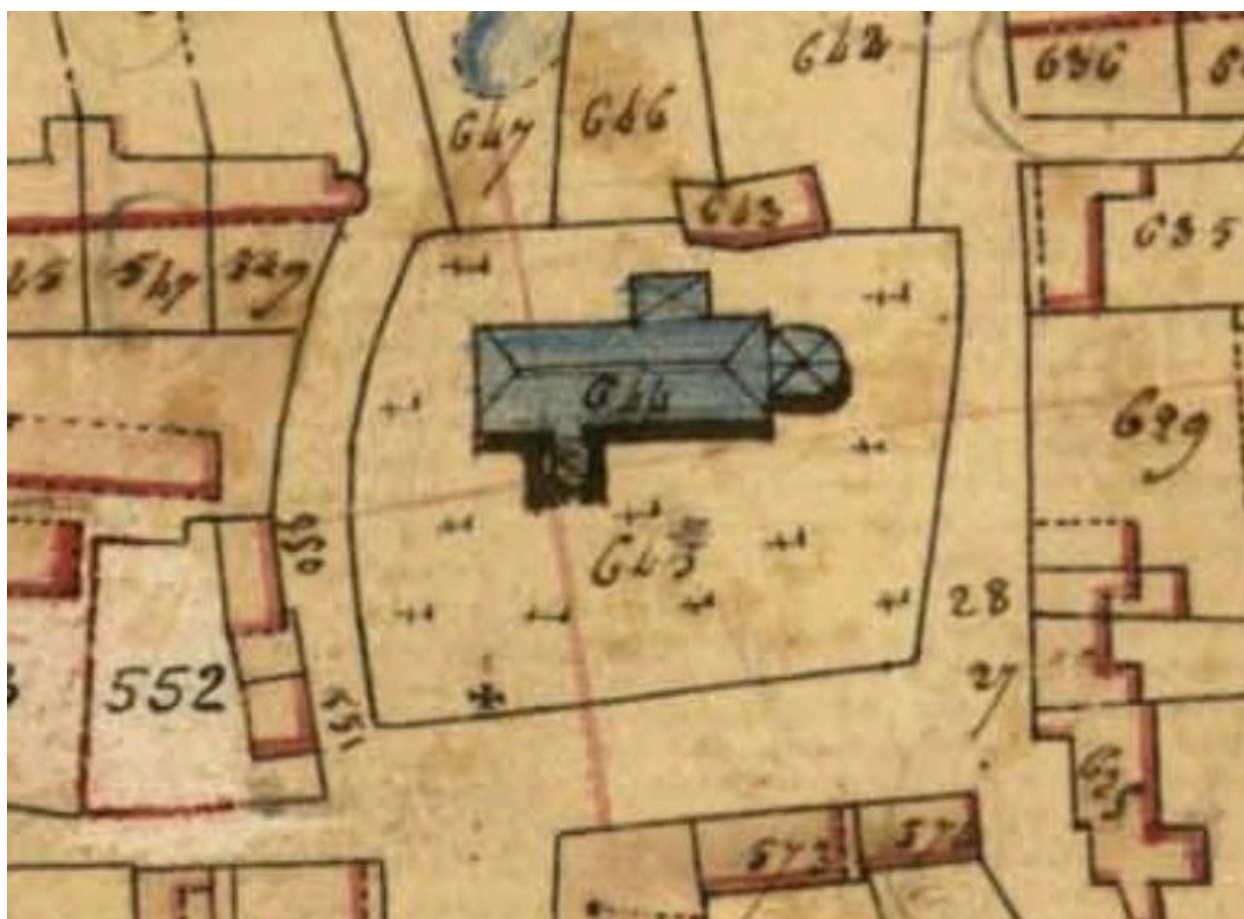
### Oeuvre(s) contenue(s) :

#### Oeuvre(s) en rapport :

Croix en granit du 15e siècle, bourg (Saint-Gilles) (IA35132149) Bretagne, Ile-et-Vilaine, Saint-Gilles, , Place de l'église

Auteur(s) du dossier : Isabelle Barbedor, Véronique Orain, Maïlys Provost, Bénédicte Bontemps

Copyright(s) : (c) Inventaire général ; (c) Conseil général d'Ile-et-Vilaine ; (c) Université de Rennes 2 ; (c) Région Bretagne ; (c) Rennes Métropole



Extrait du cadastre de 1829, Section E, le bourg

IVR53\_20183505835NUCA

Auteur de l'illustration (reproduction) : Archives départementales d'Ile-et-Vilaine

(c) Archives départementales d'Ile-et-Vilaine

reproduction soumise à autorisation du titulaire des droits d'exploitation



L'église et son cimetière au début du 20e siècle

Référence du document reproduit :

- **971. SAINT-GILLES (I.-et-V.) L'Eglise et la Place - 20e siècle, début**  
Archives départementales d'Ile-et-Vilaine : 6 FI SAINT-GILLES/7

IVR53\_20183505987NUCA

(c) Archives départementales d'Ile-et-Vilaine  
reproduction soumise à autorisation du titulaire des droits d'exploitation



Elévation Sud : vue générale, état en 1972

IVR53\_19943500672X

Auteur de l'illustration : Guy Artur, Auteur de l'illustration : Norbert Lambart

Date de prise de vue : 1972

(c) Inventaire général, ADAGP

reproduction soumise à autorisation du titulaire des droits d'exploitation



Vue générale depuis la rue du Parc

IVR53\_20183500124NUCA

Auteur de l'illustration : Delia Gaulin-Crespel

Date de prise de vue : 2017

(c) Région Bretagne

reproduction soumise à autorisation du titulaire des droits d'exploitation



Vue générale de l'élévation sud, état en 1972

IVR53\_19723505143Z

Auteur de l'illustration : Christine Bossard

Date de prise de vue : 1972

(c) Inventaire général, ADAGP

reproduction soumise à autorisation du titulaire des droits d'exploitation



Elévation sud

IVR53\_20183500108NUCA

Auteur de l'illustration : Delia Gaulin-Crespel

Date de prise de vue : 2018

(c) Région Bretagne

reproduction soumise à autorisation du titulaire des droits d'exploitation



Élévation nord, état en 1972

IVR53\_19723505144Z

Auteur de l'illustration : Christine Bossard

Date de prise de vue : 1972

(c) Inventaire général, ADAGP

reproduction soumise à autorisation du titulaire des droits d'exploitation



Elévation Nord : vue générale, état en 1972

IVR53\_19943500673X

Auteur de l'illustration : Guy Artur, Auteur de l'illustration : Norbert Lambart

Date de prise de vue : 1972

(c) Inventaire général, ADAGP

reproduction soumise à autorisation du titulaire des droits d'exploitation



Elévation nord

IVR53\_20183500133NUCA

Auteur de l'illustration : Delia Gaulin-Crespel

Date de prise de vue : 2018

(c) Région Bretagne

reproduction soumise à autorisation du titulaire des droits d'exploitation



Elévation sud

IVR53\_20183500105NUCA

Auteur de l'illustration : Delia Gaulin-Crespel

Date de prise de vue : 2018

(c) Région Bretagne

reproduction soumise à autorisation du titulaire des droits d'exploitation



Vue d'ensemble de l'église et de la place

IVR53\_20183500116NUCA

Auteur de l'illustration : Delia Gaulin-Crespel

Date de prise de vue : 2018

(c) Région Bretagne

reproduction soumise à autorisation du titulaire des droits d'exploitation



Chevet, élévation est

IVR53\_20183500115NUCA

Auteur de l'illustration : Delia Gaulin-Crespel

Date de prise de vue : 2018

(c) Région Bretagne

reproduction soumise à autorisation du titulaire des droits d'exploitation



Portail ouest, état en 1972

IVR53\_19723505007Z

Auteur de l'illustration : Cl. Brouard

Date de prise de vue : 1972

(c) Inventaire général, ADAGP

reproduction soumise à autorisation du titulaire des droits d'exploitation



Pignon ouest, état en 1972

IVR53\_19723505146Z

Auteur de l'illustration : Christine Bossard

Date de prise de vue : 1972

(c) Inventaire général, ADAGP

reproduction soumise à autorisation du titulaire des droits d'exploitation



Elévation ouest et portail

IVR53\_20183500132NUCA

Auteur de l'illustration : Delia Gaulin-Crespel

Date de prise de vue : 2018

(c) Région Bretagne

reproduction soumise à autorisation du titulaire des droits d'exploitation



Tour clocher

IVR53\_20183500109NUCA

Auteur de l'illustration : Delia Gaulin-Crespel

Date de prise de vue : 2018

(c) Région Bretagne

reproduction soumise à autorisation du titulaire des droits d'exploitation



Portail sud

IVR53\_20183500113NUCA

Auteur de l'illustration : Delia Gaulin-Crespel

Date de prise de vue : 2018

(c) Région Bretagne

reproduction soumise à autorisation du titulaire des droits d'exploitation



Portail de la façade ouest, état en 1972

IVR53\_19723505145Z

Auteur de l'illustration : Christine Bossard

Date de prise de vue : 1972

(c) Inventaire général, ADAGP

reproduction soumise à autorisation du titulaire des droits d'exploitation



Elévation ouest : vue rapprochée, état en 1994

IVR53\_19943502889ZA

Auteur de l'illustration : Claude Quillivic

Date de prise de vue : 1994

(c) Inventaire général, ADAGP

reproduction soumise à autorisation du titulaire des droits d'exploitation



Portail occidental

IVR53\_20183500131NUCA

Auteur de l'illustration : Delia Gaulin-Crespel

Date de prise de vue : 2018

(c) Région Bretagne

reproduction soumise à autorisation du titulaire des droits d'exploitation



Sculptures du portail occidental

IVR53\_20183500130NUCA

Auteur de l'illustration : Delia Gaulin-Crespel

Date de prise de vue : 2018

(c) Région Bretagne

reproduction soumise à autorisation du titulaire des droits d'exploitation



Elévation ouest : détail du jour et des armoiries, état en 1994

IVR53\_19943502891ZA

Auteur de l'illustration : Claude Quillivic

Date de prise de vue : 1994

(c) Inventaire général, ADAGP

reproduction soumise à autorisation du titulaire des droits d'exploitation



Armoirie de la famille de Saint-Gilles sur la façade ouest

IVR53\_20183500128NUCA

Auteur de l'illustration : Delia Gaulin-Crespel

Date de prise de vue : 2018

(c) Région Bretagne

reproduction soumise à autorisation du titulaire des droits d'exploitation



Portes à l'intérieur du porche, état en 1972

IVR53\_19723505132Z

Auteur de l'illustration : Christine Bossard

Date de prise de vue : 1972

(c) Inventaire général, ADAGP

reproduction soumise à autorisation du titulaire des droits d'exploitation



Porche d'entrée, portail sud

IVR53\_20183500114NUCA

Auteur de l'illustration : Delia Gaulin-Crespel

Date de prise de vue : 2018

(c) Région Bretagne

reproduction soumise à autorisation du titulaire des droits d'exploitation



Sablère sculptée extérieure de la façade méridionale (détails de visages)

IVR53\_20183500125NUCA

Auteur de l'illustration : Delia Gaulin-Crespel

Date de prise de vue : 2018

(c) Région Bretagne

reproduction soumise à autorisation du titulaire des droits d'exploitation



Sablère sculptée extérieur de la façade sud (détails)

IVR53\_20183500126NUCA

Auteur de l'illustration : Delia Gaulin-Crespel

Date de prise de vue : 2018

(c) Région Bretagne

reproduction soumise à autorisation du titulaire des droits d'exploitation



Sablère sculptée de la façade sud (détails)

IVR53\_20183500127NUCA

Auteur de l'illustration : Delia Gaulin-Crespel

Date de prise de vue : 2018

(c) Région Bretagne

reproduction soumise à autorisation du titulaire des droits d'exploitation



Visage sculpté dans la vousure du portail occidental

IVR53\_20183500129NUCA

Auteur de l'illustration : Delia Gaulin-Crespel

Date de prise de vue : 2018

(c) Région Bretagne

reproduction soumise à autorisation du titulaire des droits d'exploitation



Rampant sculpté, pignon occidental

IVR53\_20183500112NUCA

Auteur de l'illustration : Delia Gaulin-Crespel

Date de prise de vue : 2018

(c) Région Bretagne

reproduction soumise à autorisation du titulaire des droits d'exploitation



Détail des sculptures sur le rampant du pignon occidental

IVR53\_20183500111NUCA

Auteur de l'illustration : Delia Gaulin-Crespel

Date de prise de vue : 2018

(c) Région Bretagne

reproduction soumise à autorisation du titulaire des droits d'exploitation



Vue intérieure au 19ème siècle, baldachin démonté après le concile Vatican II en 1960

Référence du document reproduit :

- **116. SAINT-GILLES (I.-et-V.) - Intérieur de l'Eglise**  
Archives départementales d'Ile-et-Vilaine : 6 FI SAINT-GILLES/6

IVR53\_20183505942NUCA

(c) Université de Rennes 2

reproduction soumise à autorisation du titulaire des droits d'exploitation



Entraits à engoulants de la nef, état en 1972

IVR53\_19723505134Z

Auteur de l'illustration : Christine Bossard

Date de prise de vue : 1972

(c) Inventaire général, ADAGP

reproduction soumise à autorisation du titulaire des droits d'exploitation



Vue vers le chœur

IVR53\_20183500176NUCA

Auteur de l'illustration : Delia Gaulin-Crespel

Date de prise de vue : 2018

(c) Région Bretagne

reproduction soumise à autorisation du titulaire des droits d'exploitation



Vue vers le vaisseau central

IVR53\_20183500181NUCA

Auteur de l'illustration : Delia Gaulin-Crespel

Date de prise de vue : 2018

(c) Région Bretagne

reproduction soumise à autorisation du titulaire des droits d'exploitation



Tribune néo-gothique, vue de la croisée du transept, état en 1972

IVR53\_19723505136Z

Auteur de l'illustration : Christine Bossard

Date de prise de vue : 1972

(c) Inventaire général, ADAGP

reproduction soumise à autorisation du titulaire des droits d'exploitation



Tribune néo-gothique de la nef

IVR53\_20183500148NUCA

Auteur de l'illustration : Delia Gaulin-Crespel

Date de prise de vue : 2018

(c) Région Bretagne

reproduction soumise à autorisation du titulaire des droits d'exploitation



Retable sud dit "de la Vierge", état en 1972

IVR53\_19723505138Z

Auteur de l'illustration : Christine Bossard

Date de prise de vue : 1972

(c) Inventaire général, ADAGP

reproduction soumise à autorisation du titulaire des droits d'exploitation



Retable de la Vierge à l'Enfant dans le transept sud

IVR53\_20183500177NUCA

Auteur de l'illustration : Delia Gaulin-Crespel

Date de prise de vue : 2018

(c) Région Bretagne

reproduction soumise à autorisation du titulaire des droits d'exploitation



Retable nord dit de "Saint-Gilles", état en 1972

IVR53\_19723505137Z

Auteur de l'illustration : Christine Bossard

Date de prise de vue : 1972

(c) Inventaire général, ADAGP

reproduction soumise à autorisation du titulaire des droits d'exploitation



Retable de Saint-Gilles dans le transept nord

IVR53\_20183500178NUCA

Auteur de l'illustration : Delia Gaulin-Crespel

Date de prise de vue : 2018

(c) Région Bretagne

reproduction soumise à autorisation du titulaire des droits d'exploitation



Fonds baptismaux en marbre

IVR53\_20183500182NUCA

Auteur de l'illustration : Charlotte Barraud

Date de prise de vue : 2018

(c) Région Bretagne

reproduction soumise à autorisation du titulaire des droits d'exploitation



Fonds baptismaux en marbre ouvert

IVR53\_20183500183NUCA

Auteur de l'illustration : Charlotte Barraud

Date de prise de vue : 2018

(c) Région Bretagne

reproduction soumise à autorisation du titulaire des droits d'exploitation



Vitrail de Notre-Dame de Lourdes

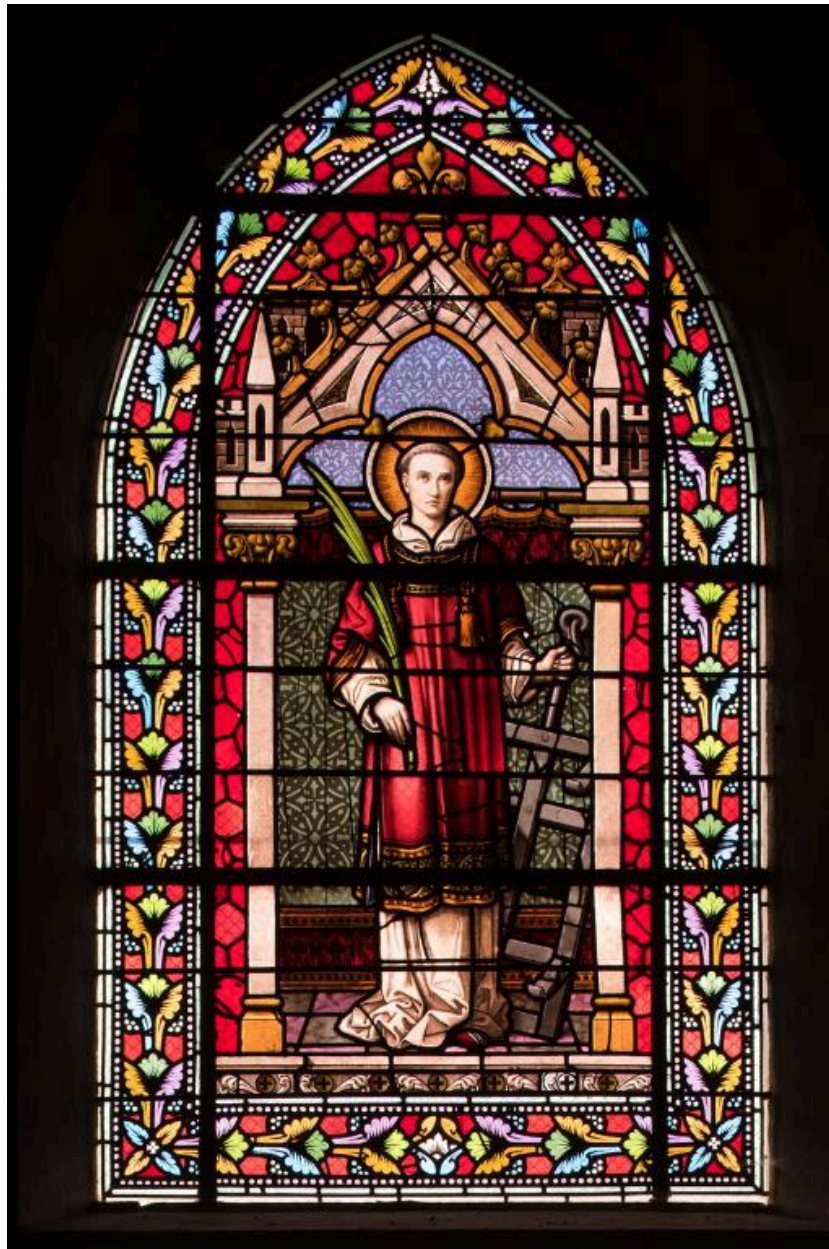
IVR53\_20183500184NUCA

Auteur de l'illustration : Charlotte Barraud

Date de prise de vue : 2018

(c) Région Bretagne

reproduction soumise à autorisation du titulaire des droits d'exploitation



Vitrail de saint Laurent

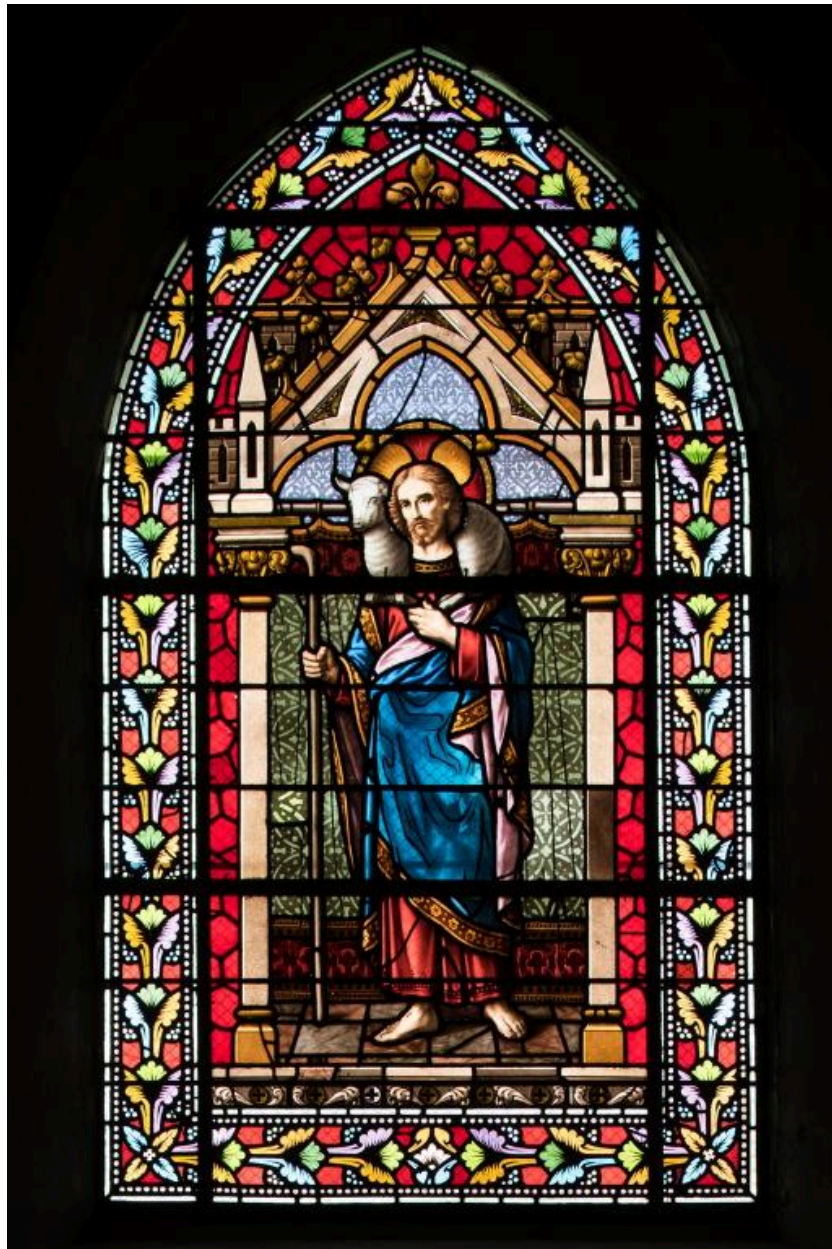
IVR53\_20183500185NUCA

Auteur de l'illustration : Charlotte Barraud

Date de prise de vue : 2018

(c) Région Bretagne

reproduction soumise à autorisation du titulaire des droits d'exploitation



Vitrail du Bon Pasteur

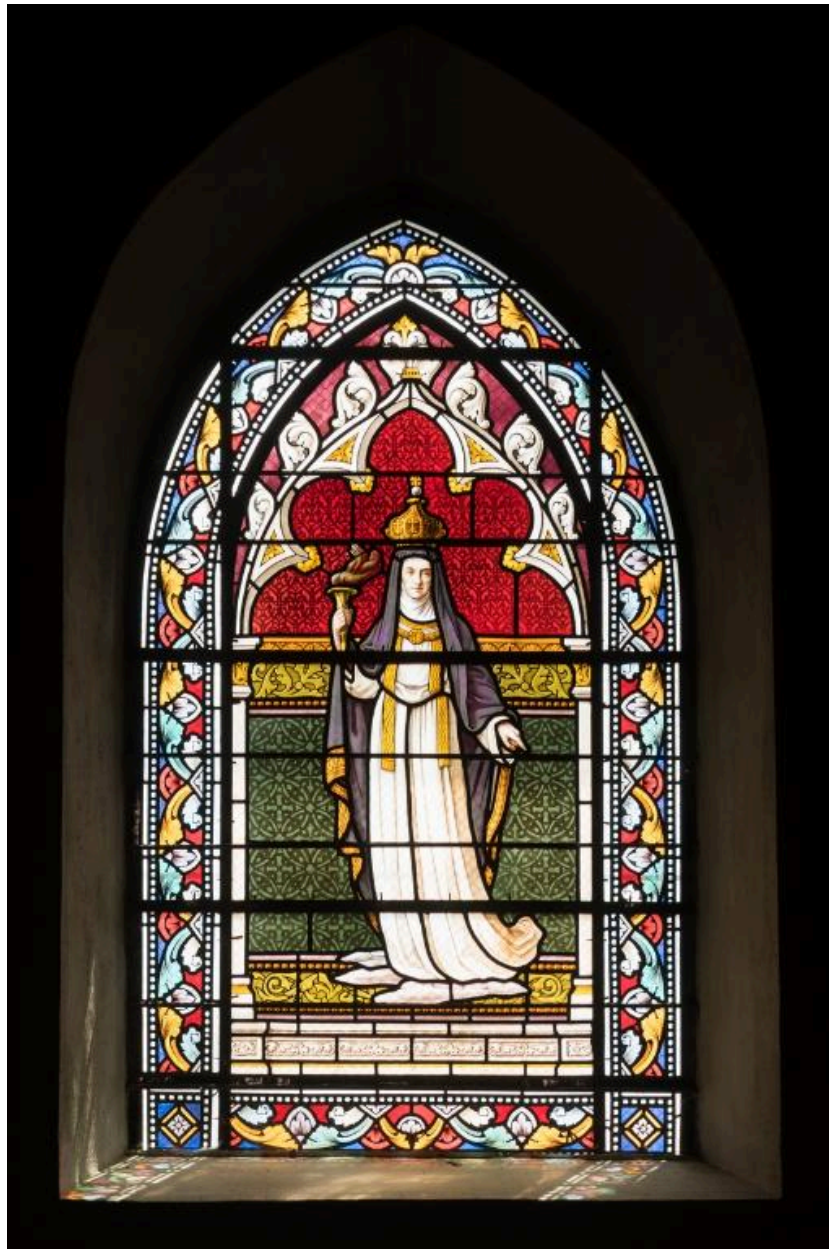
IVR53\_20183500186NUCA

Auteur de l'illustration : Charlotte Barraud

Date de prise de vue : 2018

(c) Région Bretagne

reproduction soumise à autorisation du titulaire des droits d'exploitation



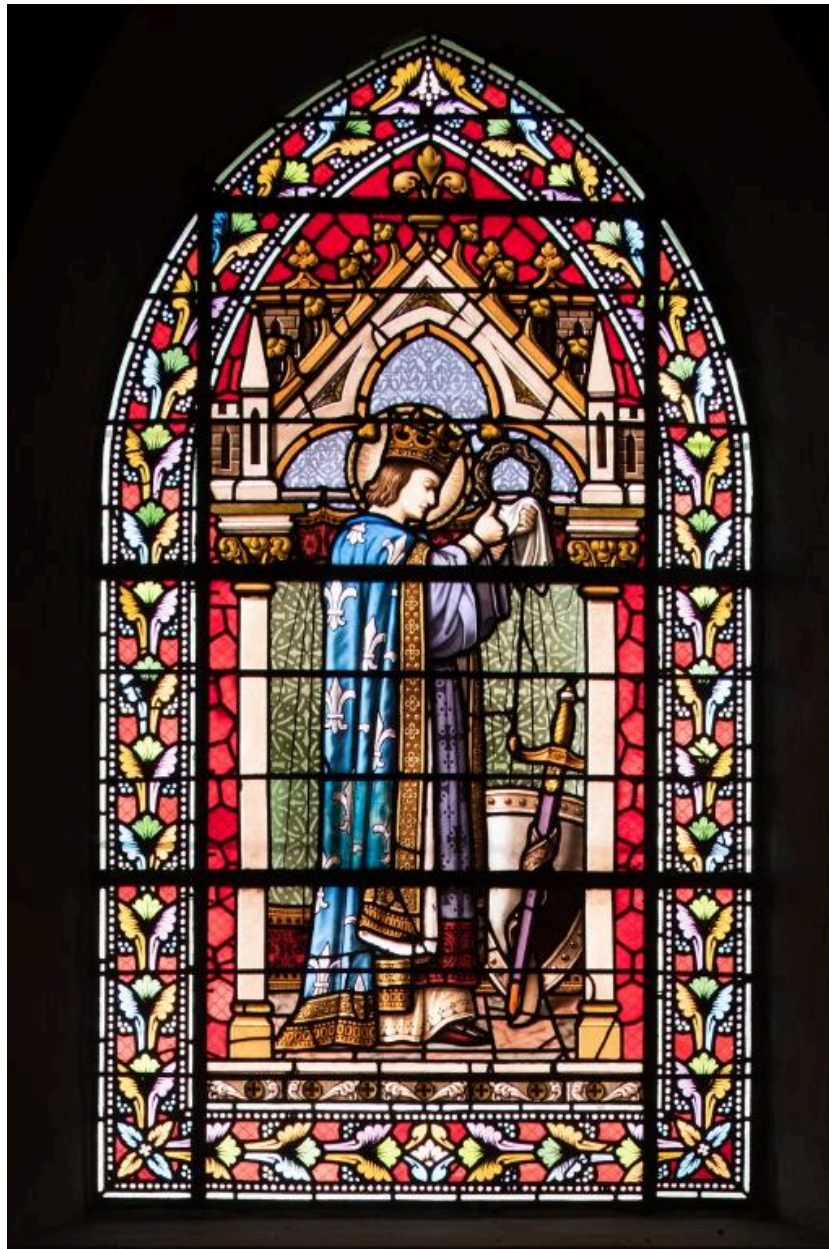
Vitrail de Blanche de Castille ?

IVR53\_20183500187NUCA

Auteur de l'illustration : Charlotte Barraud

(c) Région Bretagne

reproduction soumise à autorisation du titulaire des droits d'exploitation



Vitrail de saint Louis

IVR53\_20183500188NUCA

Auteur de l'illustration : Charlotte Barraud

Date de prise de vue : 2018

(c) Région Bretagne

reproduction soumise à autorisation du titulaire des droits d'exploitation



Vitrail de saint Georges

IVR53\_20183500189NUCA

Auteur de l'illustration : Charlotte Barraud

Date de prise de vue : 2018

(c) Région Bretagne

reproduction soumise à autorisation du titulaire des droits d'exploitation



Vitrail de saint Gilles

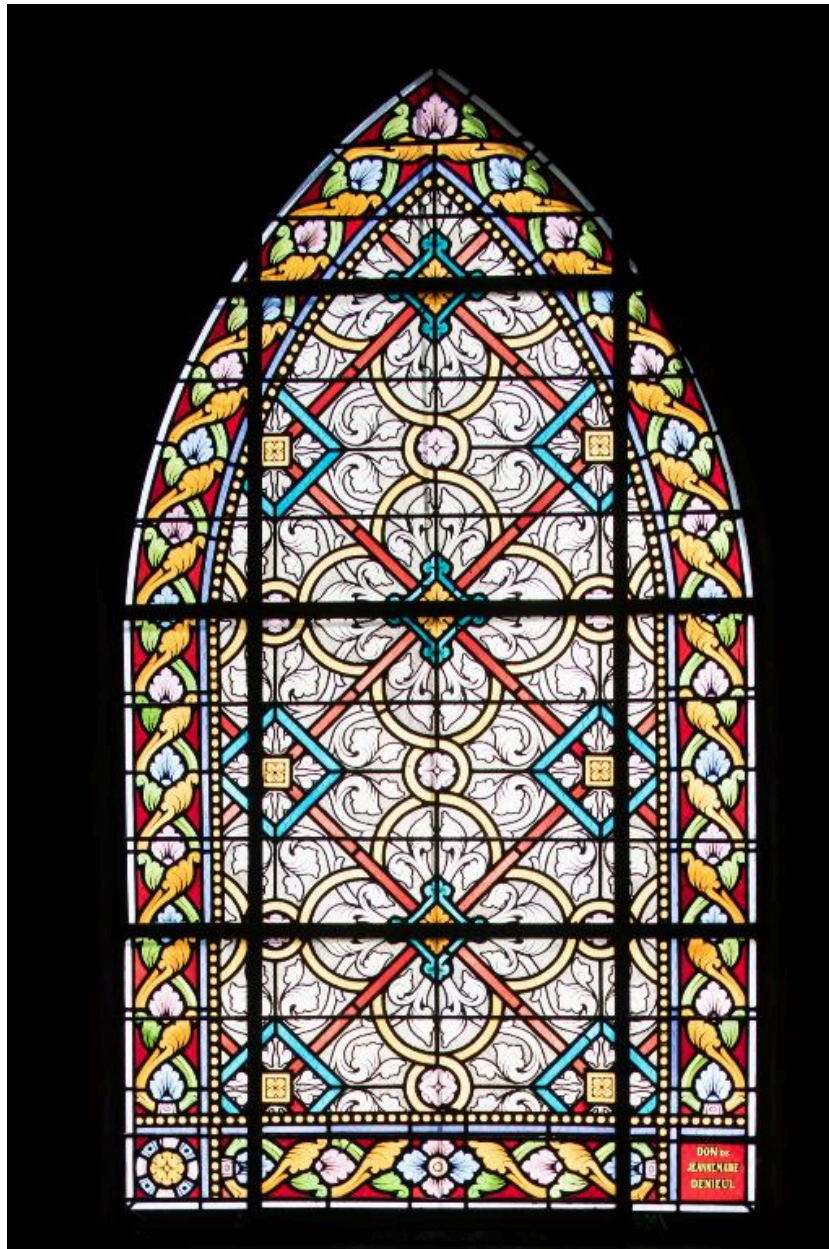
IVR53\_20183500190NUCA

Auteur de l'illustration : Charlotte Barraud

Date de prise de vue : 2018

(c) Région Bretagne

reproduction soumise à autorisation du titulaire des droits d'exploitation



Vitrail au décor végétal

IVR53\_20183500191NUCA

Auteur de l'illustration : Charlotte Barraud

Date de prise de vue : 2018

(c) Région Bretagne

reproduction soumise à autorisation du titulaire des droits d'exploitation



Monument aux morts

IVR53\_20183500110NUCA

Auteur de l'illustration : Delia Gaulin-Crespel

Date de prise de vue : 2018

(c) Région Bretagne

reproduction soumise à autorisation du titulaire des droits d'exploitation