

Bretagne, Côtes-d'Armor  
Saint-Brieuc  
quai Armez

## Manoir dit de Rohanet ou Rohanay, quai Armez (Saint-Brieuc)

### Références du dossier

Numéro de dossier : IA22133774  
Date de l'enquête initiale : 2026  
Date(s) de rédaction : 2026  
Cadre de l'étude : enquête thématique régionale Les ports de Bretagne  
Degré d'étude : recensé

### Désignation

Dénomination : manoir  
Vocable : Rohannec'h

### Compléments de localisation

Milieu d'implantation :  
Références cadastrales :

### Historique

Situé au pied de la falaise, au lieu-dit Rohanay, sur la rive droite du Gouët, le manoir de Rohanet, construit en 1625 (date portée), était accessible, depuis la ville de Saint-Brieuc par le vieux chemin, ancienne voie romaine, qui mène au port de Rohanay (actuelle rue de Rohanne'ch).

Orthographié Rohanay (plan Chocat de Grandmaison de 1756 ; plan de l'ingénieur Perroud de 1784) ou Rohanet (cadastres de 1814 et 1847), le hâvre, où est édifié le manoir, est mentionné dans un règlement de police de la ville de Saint-Brieuc en 1578 : "est aussi prohibé et deffandu à tous marchants, de vendre ny achepter en gros les vins estant entrés ou à entrer aux hâvres du Légué, Rohannet et Rochier-Cadiou, jusqu'à ce que le vin aict été sur le tin en ung cellier de la Grand'rue de ceste ville l'espace de 15 jours entiers" (A.D. 22, série B.).

Tout comme le manoir Favigo, situé en amont, il s'agit d'une maison d'armateur et de négociant dont la fonction est liée au commerce portuaire. L'architecture répond au besoin de surveiller les arrivées des navires depuis la hauteur de la tour. On retrouve cette typologie architecturale, propre au début du 17<sup>e</sup> siècle, dans d'autres ports (Tréguier, Roscoff) mais aussi à Saint-Brieuc en zone rurale (Ville-Ernault). Des modifications ont été apportées au cours du 19<sup>e</sup> siècle (agrandissements des ouvertures) ainsi qu'une probable adjonction d'un logis en partie ouest à une date indéterminée.

A l'activité de commerce est associée celle de la construction navale ; la topographie des lieux permettait l'emplacement d'une cale de construction. Forge et corderies se situaient aussi à proximité du manoir.

L'environnement maritime du manoir ne cessera d'évoluer à partir de 1774 où débutent les travaux de redressement du lit de la rivière. Les terre-pleins créés par assèchement permettent la construction d'un quai en 1846. Le projet de bassin à flot, implanté sur le marais dit de Rohanet, éloigne encore plus le manoir de l'activité portuaire.

A usage d'entrepôt au cours du 20<sup>e</sup> siècle, après avoir été une ferme, sa perception patrimoniale en devient inexistante entraînant sa démolition en 1985.

Période(s) principale(s) : 1<sup>er</sup> quart 17<sup>e</sup> siècle

Période(s) secondaire(s) : 19<sup>e</sup> siècle

Dates : 1625 (porte la date),

### Description

Orienté nord-sud, le manoir se trouvait au lieu-dit Rohanet. Son implantation était contrainte entre la falaise et la rivière du Gouët.

De plan allongé (approximativement 40 m de long pour 4 m de large), à étages et élévation ordonnancée sans travées régulières, construit en petits et moyens appareils de moellon. Tour d'escalier rectangulaire dans-oeuvre. Ouvertures en pignon est. Manoir détruit.

### Éléments descriptifs

Matériau(x) du gros-oeuvre, mise en oeuvre et revêtement : pierre, moellon ; pierre, pierre de taille ; brique

Matériau(x) de couverture : matériau synthétique en couverture

Plan : ensemble régulier

Étage(s) ou vaisseau(x) : en rez-de-chaussée, 1 étage carré, comble à surcroît

Couvrements :

Élévations extérieures : élévation ordonnancée sans travées

Escaliers : escalier dans-oeuvre

### Typologies et état de conservation

Typologies : (1625)

État de conservation : détruit après inventaire

### Dimensions

Mesures : l : 40 m

### Statut, intérêt et protection

Statut de la propriété : propriété d'un établissement public départemental (Aurait été propriété du Conseil Départemental des Côtes-d'Armor lors de sa destruction.)

### Références documentaires

#### Bibliographie

- **A travers le vieux Saint-Brieuc, souvenirs et monuments**  
BOIS DE LA VILLERABEL (du), Arthur. A travers le vieux Saint-Brieuc, souvenirs et monuments. Ed. de la Plomée, 1998.  
p.171  
Région Bretagne (Service de l'Inventaire du patrimoine culturel)

#### Liens web

- Le manoir de Rohanet, article de l'association "histoire maritime du Légué" : <https://sites.google.com/view/histoiremaritimedulegue/articles/patrimoine-b%C3%A2ti/manoir-de-rohanay>

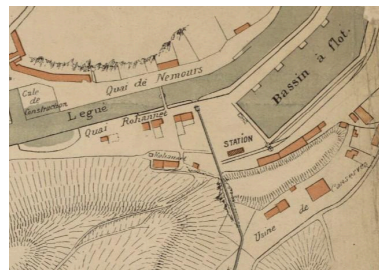
### Illustrations



Environnement du manoir de Rohanet, plan de 1784 dressé par l'ingénieur Perroud (détail)  
Repro. Erwana L'Haridon  
IVR53\_20262210029NUCA



Situation du manoir de Rohanet dans son environnement fluvio-maritime (cadastre de 1814)  
Phot. Auteur inconnu  
IVR53\_20262210018NUCA



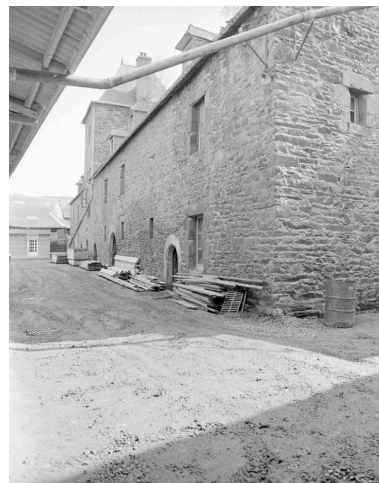
Plan de la ville de Saint-Brieuc et du port du Légué dressé par MM. Sebillé et Thomas (1897)  
Phot. Erwana L'Haridon  
IVR53\_20262210017NUCA



Manoir de Rohanet ou Rohanec'h  
avant sa destruction en 1985  
Phot. Auteur inconnu  
IVR53\_19902200672V



Façade principale : tour  
à usage d'observation des  
entrées et sorties des navires  
Phot. Auteur inconnu  
IVR53\_19902200678X



Elévation nord et pignon ouest  
Phot. Auteur inconnu  
IVR53\_19902200675X



Façade principale, détail : ouvertures.  
Phot. Auteur inconnu  
IVR53\_19902200673X



Elévation principale,  
détail : fenêtre à grille.  
Phot. Auteur inconnu  
IVR53\_19902200683X



Façade principale, partie  
centrale : ouvertures.  
Phot. Auteur inconnu  
IVR53\_19902200679X



Façade principale : vue  
générale prise de gauche.  
Phot. Auteur inconnu  
IVR53\_19902200680X



Façade principale, détail : ouvertures.  
Phot. Auteur inconnu  
IVR53\_19902200682X



Façade principale : détail  
de l'inscription (1625).  
Phot. Auteur inconnu  
IVR53\_19902200684X



Pignon est : vue générale.  
Phot. Auteur inconnu  
IVR53\_19902200681X



Façade postérieure : vue générale.  
Phot. Auteur inconnu  
IVR53\_19902200677X



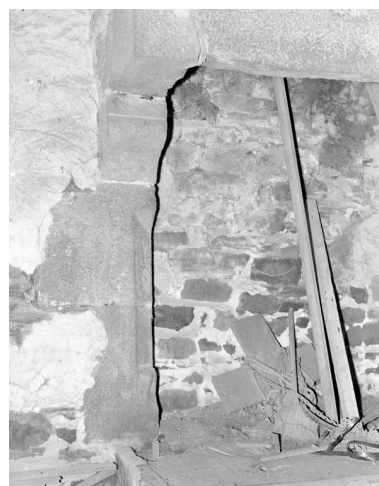
Façade postérieure : vue générale.  
Phot. Auteur inconnu  
IVR53\_19902200676X



Façade postérieure : partie centrale.  
Phot. Auteur inconnu  
IVR53\_19902200674X



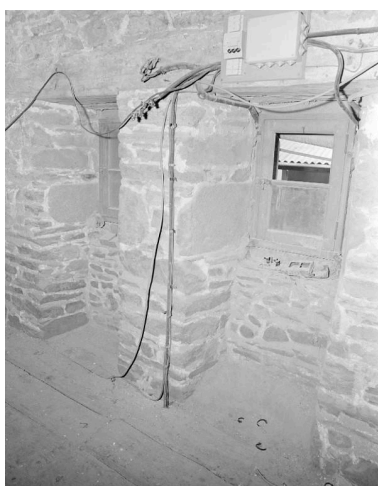
Intérieur : porte et encadrement  
Phot. Auteur inconnu  
IVR53\_19902200685X



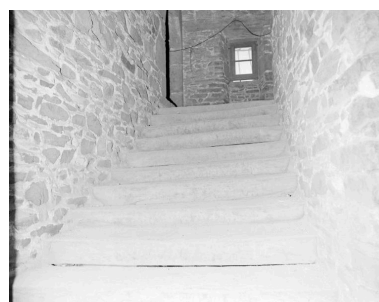
Intérieur, rez-de-chaussée,  
cheminée : détail d'un piédroit.  
Phot. Auteur inconnu  
IVR53\_19902200686X



Intérieur, volée d'escalier.  
Phot. Auteur inconnu  
IVR53\_19902200688X



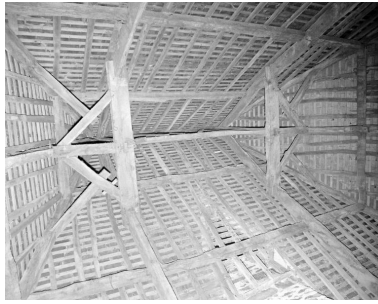
Intérieur de la tour,  
1er étage : ouvertures.  
Phot. Auteur inconnu  
IVR53\_19902200687X



Intérieur, volée d'escalier.  
Phot. Auteur inconnu  
IVR53\_19902200689X



Intérieur, détail :  
escalier des combles.  
Phot. Auteur inconnu  
IVR53\_19902200690X



Tour, charpente : vue générale.  
Phot. Auteur inconnu  
IVR53\_19902200692X



Charpente : vue générale.  
Phot. Auteur inconnu  
IVR53\_19902200691X

## Dossiers liés

**Oeuvre(s) contenue(s) :**

**Oeuvre(s) en rapport :**

Le site portuaire de Saint-Brieuc-Le Légué (Saint-Brieuc, Plérin) TRAVAIL EN COURS (IA22133762) Bretagne, Côtes-d'Armor, Saint-Brieuc, Le Légué

Auteur(s) du dossier : Erwana L'Haridon

Copyright(s) : (c) Région Bretagne



Environnement du manoir de Rohanet, plan de 1784 dressé par l'ingénieur Perroud (détail)

IVR53\_20262210029NUCA

Auteur de l'illustration (reproduction) : Erwana L'Haridon

Date de prise de vue : 2026

(c) Région Bretagne

reproduction soumise à autorisation du titulaire des droits d'exploitation



Situation du manoir de Rohanet dans son environnement fluvio-maritime (cadastre de 1814)

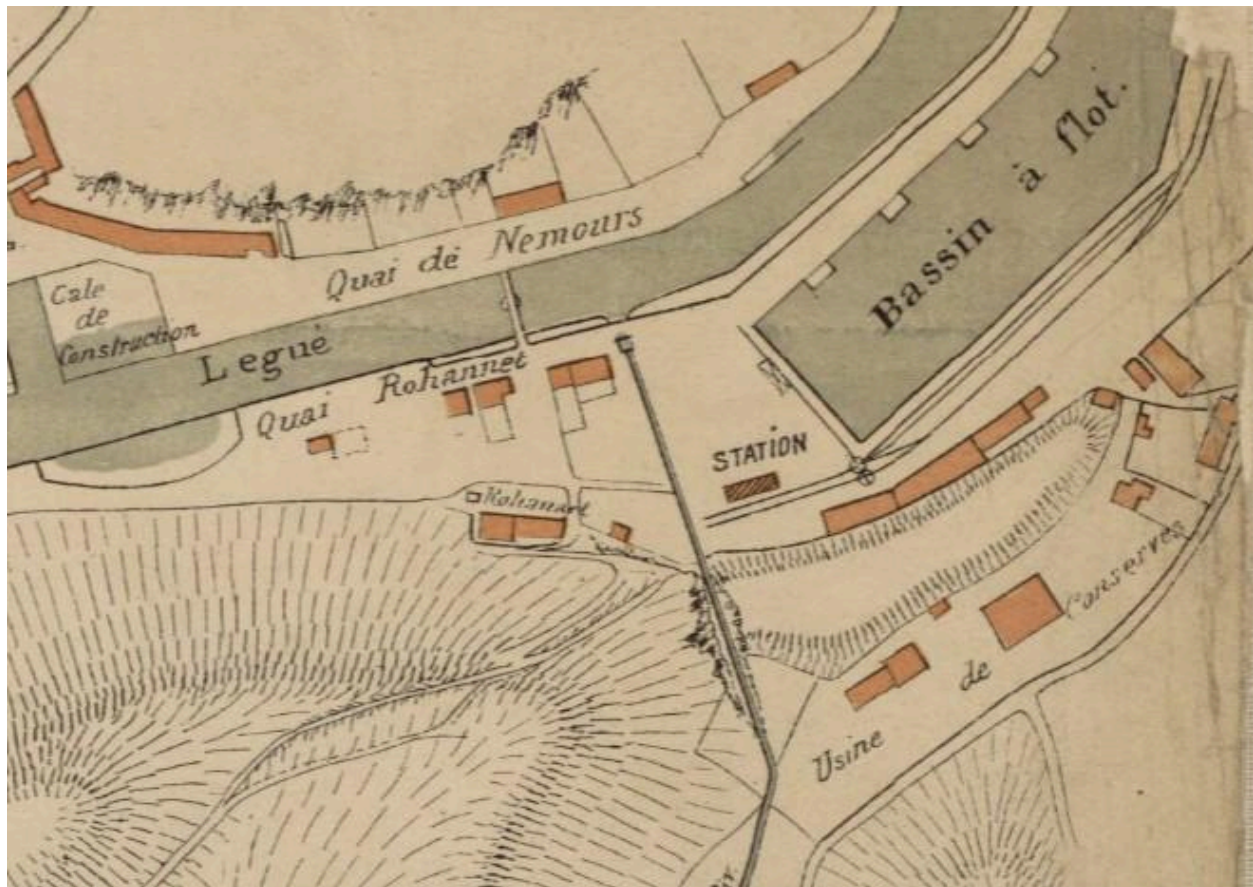
IVR53\_20262210018NUCA

Auteur de l'illustration : Auteur inconnu

Date de prise de vue : 2026

(c) Conseil départemental des Côtes-d'Armor

reproduction soumise à autorisation du titulaire des droits d'exploitation



Plan de la ville de Saint-Brieuc et du port du Légué dressé par MM. Sebilleau et Thomas (1897)

Référence du document reproduit :

- **Plan de la ville de Saint-Brieuc et du port du Légué, dressé par MM. Sebilleau et Thomas (1897)**  
Plan de la ville de Saint-Brieuc et du port du Légué, dressé par MM. Sebilleau et Thomas (1897), édité par F. Guyon (Saint-Brieuc)  
**Identifiant** : [ark:/12148/btv1b8441705z](https://nla.ark:/12148/btv1b8441705z)  
Bibliothèque nationale de France : Département Cartes et plans, GE D-2873

IVR53\_20262210017NUCA

Auteur de l'illustration : Erwana L'Haridon

Date de prise de vue : 2026

(c) Bibliothèque Nationale de France

reproduction soumise à autorisation du titulaire des droits d'exploitation



Manoir de Rohanet ou Rohannec'h avant sa destruction en 1985

IVR53\_19902200672V

Auteur de l'illustration : Auteur inconnu

Date de prise de vue : 1990

(c) Inventaire général

reproduction soumise à autorisation du titulaire des droits d'exploitation



Façade principale : tour à usage d'observation des entrées et sorties des navires

IVR53\_19902200678X

Auteur de l'illustration : Auteur inconnu

Date de prise de vue : 1990

(c) Inventaire général

reproduction soumise à autorisation du titulaire des droits d'exploitation



Elévation nord et pignon ouest

IVR53\_19902200675X

Auteur de l'illustration : Auteur inconnu

Date de prise de vue : 1990

(c) Inventaire général

reproduction soumise à autorisation du titulaire des droits d'exploitation



Façade principale, détail : ouvertures.

IVR53\_19902200673X

Auteur de l'illustration : Auteur inconnu

Date de prise de vue : 1990

(c) Inventaire général

reproduction soumise à autorisation du titulaire des droits d'exploitation



Elévation principale, détail : fenêtre à grille.

IVR53\_19902200683X

Auteur de l'illustration : Auteur inconnu

Date de prise de vue : 1990

(c) Inventaire général

reproduction soumise à autorisation du titulaire des droits d'exploitation



Façade principale, partie centrale : ouvertures.

IVR53\_19902200679X

Auteur de l'illustration : Auteur inconnu

Date de prise de vue : 1990

(c) Inventaire général

reproduction soumise à autorisation du titulaire des droits d'exploitation



Façade principale : vue générale prise de gauche.

IVR53\_19902200680X

Auteur de l'illustration : Auteur inconnu

Date de prise de vue : 1990

(c) Inventaire général

reproduction soumise à autorisation du titulaire des droits d'exploitation



Façade principale, détail : ouvertures.

IVR53\_19902200682X

Auteur de l'illustration : Auteur inconnu

Date de prise de vue : 1990

(c) Inventaire général

reproduction soumise à autorisation du titulaire des droits d'exploitation



Façade principale : détail de l'inscription (1625).

IVR53\_19902200684X

Auteur de l'illustration : Auteur inconnu

Date de prise de vue : 1990

(c) Inventaire général

reproduction soumise à autorisation du titulaire des droits d'exploitation



Pignon est : vue générale.

IVR53\_19902200681X

Auteur de l'illustration : Auteur inconnu

Date de prise de vue : 1990

(c) Inventaire général

reproduction soumise à autorisation du titulaire des droits d'exploitation



Façade postérieure : vue générale.

IVR53\_19902200677X

Auteur de l'illustration : Auteur inconnu

Date de prise de vue : 1990

(c) Inventaire général

reproduction soumise à autorisation du titulaire des droits d'exploitation



Façade postérieure : vue générale.

IVR53\_19902200676X

Auteur de l'illustration : Auteur inconnu

Date de prise de vue : 1990

(c) Inventaire général

reproduction soumise à autorisation du titulaire des droits d'exploitation



Façade postérieure : partie centrale.

IVR53\_19902200674X

Auteur de l'illustration : Auteur inconnu

Date de prise de vue : 1971

(c) Inventaire général

reproduction soumise à autorisation du titulaire des droits d'exploitation



Intérieur : porte et encadrement

IVR53\_19902200685X

Auteur de l'illustration : Auteur inconnu

Date de prise de vue : 1990

(c) Inventaire général

reproduction soumise à autorisation du titulaire des droits d'exploitation



Intérieur, rez-de-chaussée, cheminée : détail d'un piédroit.

IVR53\_19902200686X

Auteur de l'illustration : Auteur inconnu

Date de prise de vue : 1990

(c) Inventaire général

reproduction soumise à autorisation du titulaire des droits d'exploitation



Intérieur, volée d'escalier.

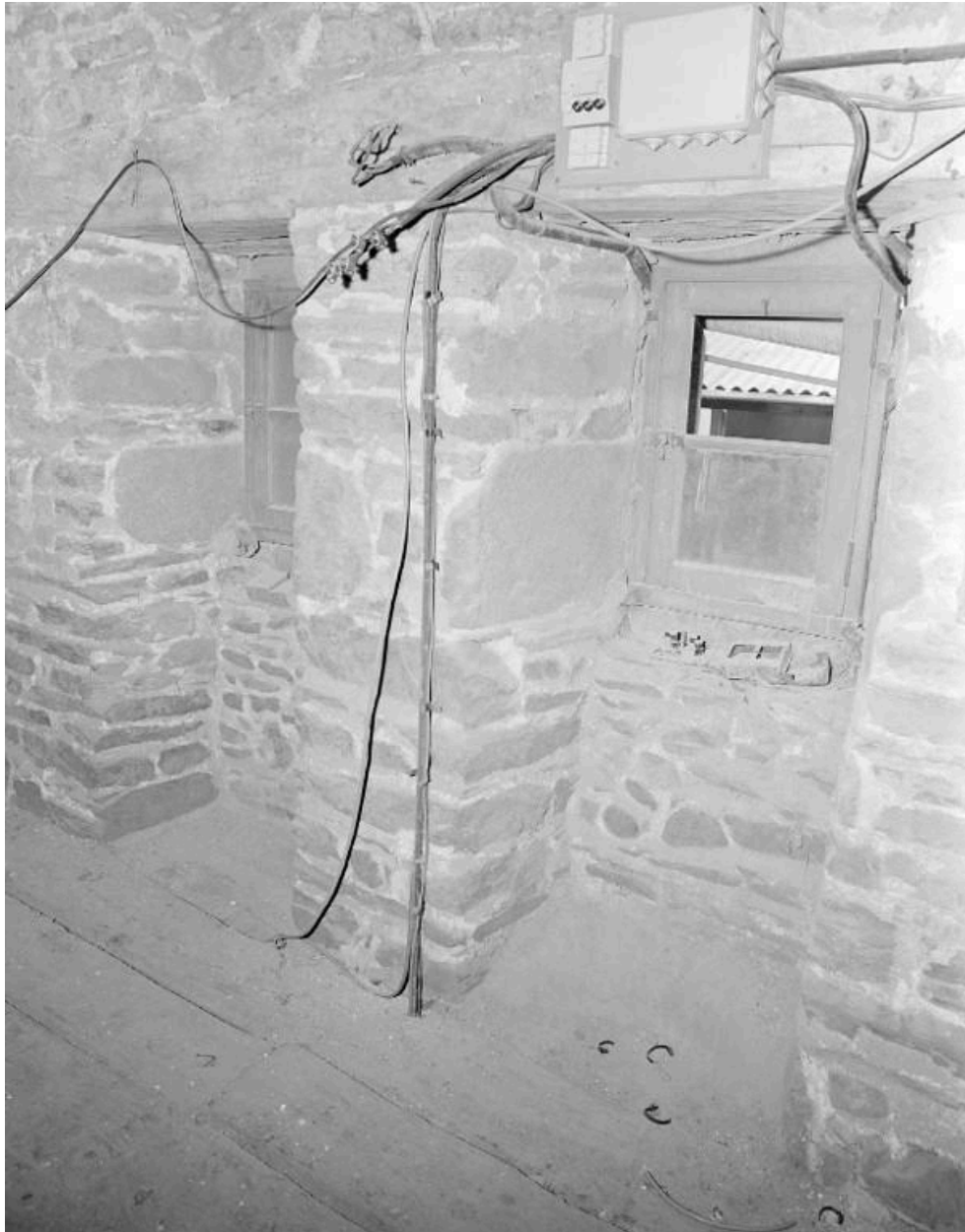
IVR53\_19902200688X

Auteur de l'illustration : Auteur inconnu

Date de prise de vue : 1990

(c) Inventaire général

reproduction soumise à autorisation du titulaire des droits d'exploitation



Intérieur de la tour, 1er étage : ouvertures.

IVR53\_19902200687X

Auteur de l'illustration : Auteur inconnu

Date de prise de vue : 1990

(c) Inventaire général

reproduction soumise à autorisation du titulaire des droits d'exploitation



Intérieur, volée d'escalier.

IVR53\_19902200689X

Auteur de l'illustration : Auteur inconnu

Date de prise de vue : 1990

(c) Inventaire général

reproduction soumise à autorisation du titulaire des droits d'exploitation



Intérieur, détail : escalier des combles.

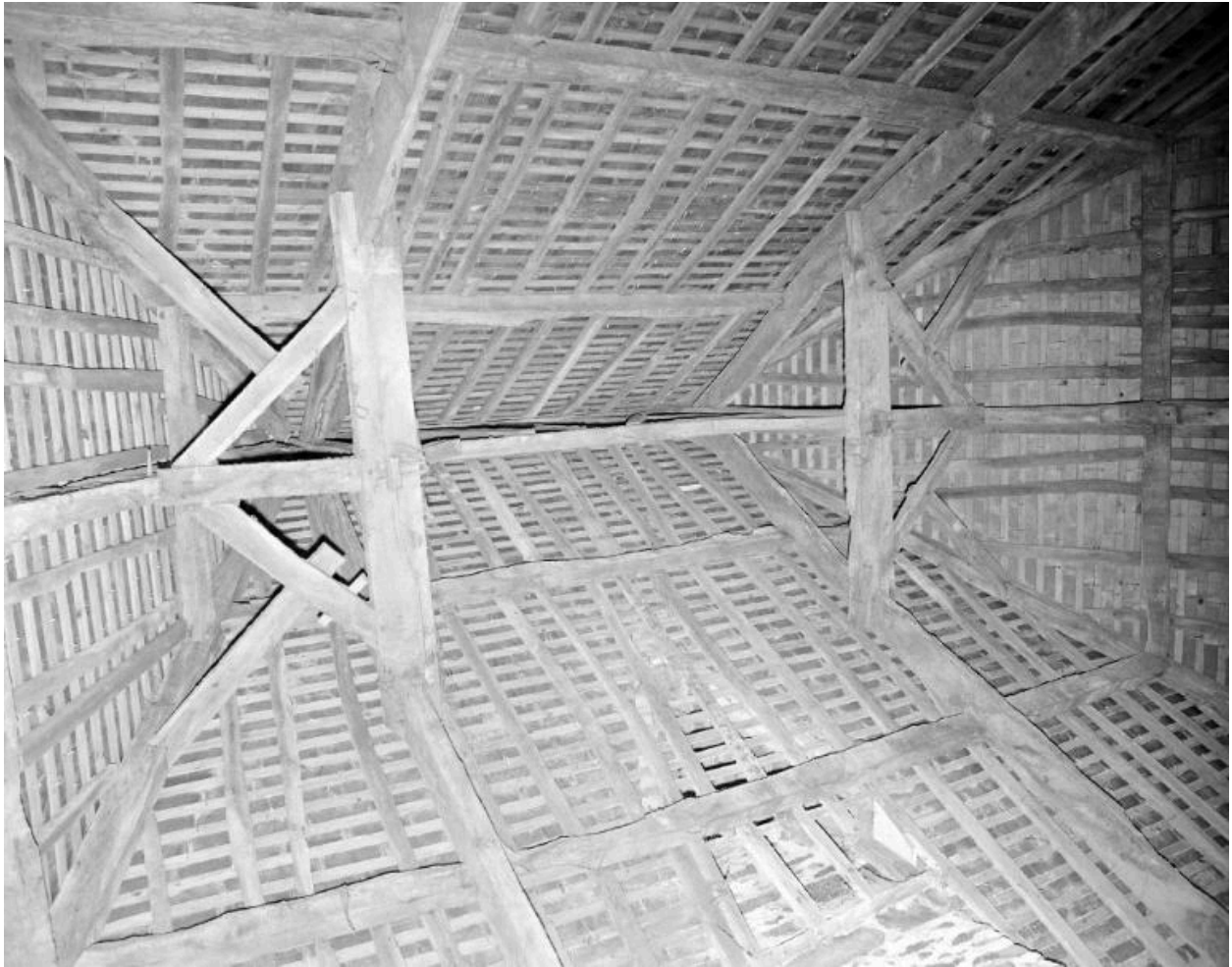
IVR53\_19902200690X

Auteur de l'illustration : Auteur inconnu

Date de prise de vue : 1990

(c) Inventaire général

reproduction soumise à autorisation du titulaire des droits d'exploitation



Tour, charpente : vue générale.

IVR53\_19902200692X

Auteur de l'illustration : Auteur inconnu

Date de prise de vue : 1990

(c) Inventaire général

reproduction soumise à autorisation du titulaire des droits d'exploitation



Charpente : vue générale.

IVR53\_19902200691X

Auteur de l'illustration : Auteur inconnu

Date de prise de vue : 1990

(c) Inventaire général

reproduction soumise à autorisation du titulaire des droits d'exploitation