

Bretagne, Finistère
Ouessant
Saint-Michel

Réduit de la Croix Saint-Michel dit fort Saint-Michel (Ouessant)

Références du dossier

Numéro de dossier : IA29002115

Date de l'enquête initiale : 2005

Date(s) de rédaction : 2005, 2014, 2026

Cadre de l'étude : enquête thématique régionale Inventaire des fortifications littorales de Bretagne, inventaire topographique Ouessant, enquête thématique régionale Inventaire des héritages militaires en Bretagne

Degré d'étude : étudié

Désignation

Dénomination : réduit

Appellation : Fort Saint-Michel

Compléments de localisation

Milieu d'implantation : en écart

Références cadastrales : OG, 1322

Historique

Un projet de redoute pour 400 hommes est présent dans le programme établi par la Commission mixte d'armement des côtes, de la Corse et des îles de 1841 en complément des batteries de côte effectivement réalisées en 1862 à [Locqueltas](#) et [Calgrac'h \(réduit de type 1846\)](#). La construction d'un fort carré bastionné débute en 1862, mais elle est interrompue faute d'entrepreneur et à cause de la nécessité de détruire plusieurs maisons.

Le réduit de la Croix-Saint-Michel est construit entre 1902 et 1906 : il est armé de quatre [canons de 75 mm modèle 1905 Raccourci sous deux tourelles blindées rétractables](#) et de quatre mitrailleuses. Pour Patrick Jadé (2004), le fort Saint-Michel est "à la fois une caserne pour une garnison permanente, importante réserve de munitions mais surtout de vivres - tant pour les troupes que pour la population, toujours étroitement associée à la défense dans le cadre insulaire - et enfin réduit défensif". C'est d'ailleurs "le seul ouvrage construit avant la Première Guerre mondiale sur les côtes françaises à posséder des cuirassements" ; "c'est un ouvrage d'infanterie dont les quatre canons de 75 mm sous tourelles à éclipse ne sont pas sensés affronter des navires" (Patrick Jadé, 2021).

Une [série de photographies](#) prises, soit par l'architecte François Sylvain Crosnier (1859-1950), soit par son frère Auguste Crosnier, polytechnicien, capitaine sur l'île d'Ouessant, montre la construction du réduit de la Croix Saint-Michel : le déroctage, le montage et jointoiment des escarpes et contrescarpes par les ouvriers grâce à des échafaudages, le coffrage des puits des deux tourelles pour canons de 75 mm, la voie ferrée étroite et la locomotive avec ses wagonnets passant sur plusieurs ouvrages d'art temporaires (notamment pour franchir le fossé sec du fort) pour le transport depuis la port de Lampaul des éléments blindés de la tourelle, les petits wagons type Decauville poussés par des hommes et tirés par un cheval, le gigantesque portique pour la mise en place des deux tourelles...

Avant l'arrivée des troupes de l'Allemagne nazie en juin 1940, des militaires du 248^{ème} régiment d'infanterie de l'Armée de terre française, mais aussi de la 207^{ème} compagnie de mitrailleuses de position du 248^{ème} régiment d'infanterie et un détachement d'artillerie sont stationnés sur l'île d'Ouessant. Le capitaine de frégate Robert, commandant d'Ouessant, obtient des autorités allemandes que les militaires ne soient pas faits prisonniers : 210 soldats et 7 officiers quittent ainsi l'île les 6 et 8 juillet et, après avoir débarqué au Conquet, se rendent à Brest où ils sont démobilisés ([source : Loïc Malgorn](#)). Le réduit de la Croix-Saint-Michel, livré intact avec ses deux tourelles pour canons de 75 mm, est réutilisé par l'Allemagne nazie. Sur le glacis à chaque angle du réduit est construit un poste d'observation et de tir dit *Tobruk* pour la défense rapprochée.

Quelques jours avant l'évacuation de la garnison allemande d'Ouessant, le 31 août 1944, les deux tourelles sont détruites par explosion. Elles ont été ferrailées après-guerre, mais les deux observatoires blindés subsistent.

Après-guerre, le réduit est désaffecté en raison des risques pyrotechniques.

Débutée en 1949, la dépollution pyrotechnique du réduit de la Croix-Saint-Michel, relancée en 2002 s'est achevée en 2022 après douze campagnes de travaux par le service neutralisation enlèvement destruction des explosifs (Nedex) de la Marine nationale.

(Guillaume Lécueillier, 2026)

Les travaux débutent en 1902, le maître d'oeuvre en est l'entreprise Gardet, de Brest. Les matériaux utilisés proviennent, soit la plage de Corz (galets), soit du continent, acheminées depuis Lampaul par petit train.

(Erwana L'Haridon, 2014)

Période(s) principale(s) : 1er quart 20e siècle

Dates : 1902 (porte la date, daté par travaux historiques), 1906 (porte la date, daté par travaux historiques)

Description

De plan carré (120 m x 120 m), le réduit de la Croix Saint-Michel est implanté au centre de l'île d'Ouessant sur le point culminant à 48 m au-dessus du niveau de la mer. Entouré par un glacis, il est défendu par un fossé sec protégé par deux coffres de contrescarpe - à l'est (saillant II) et à l'ouest (saillant IV) - chacun pourvu de créneaux de fusillade, et auxquels on accède par deux galeries.

Un pan incliné donne accès au fond du fossé depuis l'angle nord (saillant I). L'entrée du réduit est aménagée au milieu du front nord-ouest. Au-dessus de la porte monumentale en arc plein cintre, on peut lire : "1902 REDUIT DE LA CROIX SAINT-MICHEL 1906".

Les angles est et ouest du réduit sont chacun dotés d'une tourelle rétractable pour deux canons de 75 mm modèle 1905 R[accourci] avec un observatoire blindé : elles ont été bouleversés par une explosion, mais les deux observatoires sont toujours visibles.

Le réduit dispose de quatre cours, d'abris bétonnés pour la garnison, les vivres et les munitions.

Escarpe et contrescarpe sont en maçonnerie de moellon avec chaînages d'angle et tablettes en pierre de taille de granite tandis que les coffres de contrescarpe, la porte d'entrée et les puits de tourelle sont en béton armé. Des grilles défensives sont encore en place au niveau de l'entrée du réduit et au-dessus des coffres de contrescarpe.

Des peintures murales témoignent de l'occupation allemande dans le réduit.

Éléments descriptifs

Matériau(x) du gros-oeuvre, mise en oeuvre et revêtement : granite, maçonnerie ; béton, béton armé

Matériau(x) de couverture : pierre en couverture, terre en couverture

Plan : plan carré régulier

Étage(s) ou vaisseau(x) : sous-sol, rez-de-chaussée

Couvrements : voûte en berceau

Type(s) de couverture : terrasse

Typologies et état de conservation

État de conservation : mauvais état, état moyen, inégal suivant les parties

Décor

Précision sur les représentations :

Au-dessus de la porte monumentale en arc plein cintre, on peut lire : "1902 REDUIT DE LA CROIX SAINT-MICHEL 1906".

Dimensions

Mesures : l : 120 m ; l : 120 m ; : NaN

Précision dimensions :

La superficie du réduit - avec le fossé sec et cours comprises - est de 18 501 m² soit 1,85 ha.

Statut, intérêt et protection

Intérêt de l'œuvre : vestiges de guerre, à signaler

Éléments remarquables : fort

Statut de la propriété : propriété de l'Etat (parcelle appartenant au ministère des Armées.)

Les "défenses extérieures" : côte du Léon, baie de Douarnenez et île d'Ouessant

À la modestie des fortifications permanentes protégeant immédiatement l'objectif supposé d'une attaque terrestre s'ajoute la disparition presque totale des ouvrages assurant en amont l'interdiction des points favorables à un débarquement. Ces derniers sont rares dans la région brestoise, leur nombre diminuant en ce dernier tiers du 19^e siècle du fait de l'accroissement des portées de l'artillerie qui permet aux batteries de la place d'en tenir directement sous leur feu, à l'image des anses de Bertheaume ou de Camaret.

Subsistent donc principalement, du nord au sud, l'Aber Wrac'h, l'anse des **Blancs Sablons** et le nord de la baie de Douarnenez. Ces trois zones ont encore été fortifiées sous la monarchie de Juillet, la Deuxième République et le Second Empire. La Troisième République voit disparaître leurs batteries, définitivement déclassées en 1889. Pourtant, la disparition de la fortification permanente est loin d'être une évidence dans ces trois cas, auxquels il faut adjoindre l'île d'Ouessant pour être exhaustif dans l'évocation des "défenses extérieures" de la place de Brest. Le programme arrêté par la commission de défense des côtes en 1876 prévoit encore la constitution de positions d'artillerie de côte dans le **fort Cézou** à l'entrée de l'Aber Wrac'h, au **nord de la plage des Blancs Sablons** et à la **pointe de Kermorvan**, à la pointe du Kador et sur l'île de l'Aber dans l'anse de Morgat. Lors de la révision du programme en 1888, la commission d'étude pour la défense du littoral supprime tous les projets de batteries de la côte nord, mais conserve ceux de l'anse de Morgat. Ceci ne doit cependant pas faire illusion : les batteries projetées n'ont plus pour fonction première d'empêcher les débarquements mais de couvrir le **fort de Crozon**, pivot de la défense terrestre, contre un bombardement naval. C'est d'ailleurs pour servir à l'infanterie et à l'artillerie de campagne que certaines fortifications antérieures sont conservées : ainsi les trois redoutes des Blancs Sablons, le réduit et la batterie de Trégana dans l'anse de Bertheaume, ceux de **Rulianec** et de **Postolonnec** ainsi que le retranchement de la plage de Morgat.

Dépendantes de la défense mobile des côtes apparaissent aussi les dernières tentatives pour réintroduire des ouvrages permanents dans l'Aber Wrac'h au tournant des années 1890-1900 : il s'agit alors de protéger le poste de refuge pour torpilleurs. Cette tendance au maintien de fortifications à contre-courant des doctrines officielles s'explique avant tout par l'éloignement de ces différents points favorables aux débarquements du corps de la place, notamment en presque-île de Crozon du fait de l'obstacle représenté par la rade.

Ceci est encore plus vrai pour Ouessant, dont le cas particulier de position insulaire doit être traité à part. Durant la période 1871-1914, l'île tient une place importante dans le dispositif centré sur l'arsenal de Brest, "sentinelle avancée" de la place si elle reste à ses défenseurs ou, dans le cas contraire, base d'opération pour l'ennemi se proposant d'attaquer le port ou d'en faire le blocus. Pourtant sa fortification est l'objet de longs débats durant toute la seconde moitié du 19^e siècle, retardant d'autant la construction du fort devant servir de réduit, élément principal de la défense des îles dans la théorie de la défense des côtes. Déjà présent dans le programme établi par la commission de 1841 en complément de batteries de côte effectivement réalisées dans les années 1860, le **réduit de la Croix Saint-Michel** n'est entrepris qu'en 1902. Malgré les pressions de la Marine en faveur de batteries pouvant contrebattre des navires, ce fort armé de **quatre canons de 75 mm sous tourelles blindées rétractables** ne doit servir qu'à appuyer l'action d'une garnison d'infanterie et lui servir de refuge ainsi qu'à la population. Les seules batteries de côte - très sommaires - construites en 1899 accueillent les canons de campagne amenés au moment de la **crise de Fachoda** et laissés en place dans l'attente de la construction du réduit (**batterie d'artillerie d'Aod Meur**).

(Patrick Jadé in *Les fortifications de la rade de Brest : défense d'une ville-arsenal*, 2011)

Créé en 2005, ce dossier d'Inventaire du patrimoine profite des connaissances réunies dans la publication intitulée "**Les fortifications de la rade de Brest : défense d'une ville-arsenal**" (2011). Il a été mis à jour en 2026 dans le cadre de l'**Inventaire des héritages militaires** porté par la Région Bretagne.

Références documentaires

Documents d'archive

- **Série de photographies du chantier de construction du réduit de la Croix-Saint-Michel à Ouessant (1902-1906)**

Série de photographies du chantier de construction du réduit de la Croix-Saint-Michel à Ouessant (1902-1906). Photographies prises, soit par l'architecte François Sylvain Crosnier (1859-1950), soit par son frère Auguste Crosnier, polytechnicien, capitaine sur l'île d'Ouessant. Collection : Christophe Grunweiser publiée dans le site Index de la fortification française 1874-1914 - Fortiff.be, dédié aux fortifications européennes de la fin du 19^e au milieu du 20^e siècle.

Documents figurés

- **"Photos anciennes sur Ouessant"**
MALGORN, Loïc. **"Photos anciennes sur Ouessant"**.
<https://ouessant.e-monsite.com/pages/photos-anciennes-sur-ouessant.html>

- **"Photos d'Ouessant pendant la guerre"**
MALGORN, Loïc. **"Photos d'Ouessant pendant la guerre"**.
<https://ouessant.e-monsite.com/pages/ouessant-pendant-la-guerre.html>

Bibliographie

- **Ouessant, L'île sentinelle, vie et traditions d'une île bretonne**
Françoise, PERON. Ouessant, L'île sentinelle, vie et traditions d'une île bretonne. Le Chasse-Marée, Armen, 1997.
Région Bretagne (Service de l'Inventaire du patrimoine culturel)
- **"Les ouvrages de fortification littorale du port de Brest - 1872-1917. La défense des côtes en France à l'âge industriel" [2004]**
JADÉ, Patrick. **"Les ouvrages de fortification littorale du port de Brest - 1872-1917. La défense des côtes en France à l'âge industriel"**. Mémoire de maîtrise d'Histoire Contemporaine de l'Université de Bretagne Occidentale, sous la dir. de M.-T. Cloître, 2004, 293 p. et 141 p.
p. 106-115
- **Index de la fortification française. Métropole et Outre-mer. 1874-1914 [2008]**
FRIJNS, Marco, MALCHAIR, Luc, MOULINS, Jean-Jacques, PUELINCKX, Jean. **Index de la fortification française. Métropole et Outre-mer. 1874-1914**. Vottem (Belgique) : autoédition, 2008, 832 p.
- **Les fortifications de la rade de Brest : défense d'une ville-arsenal [2011]**
LÉCUILLIER, Guillaume (dir.), BESSELIÈVRE, Jean-Yves, BOULAIRE, Alain, CADIOU, Didier, CORVISIER, Christian, JADÉ, Patrick. **Les fortifications de la rade de Brest : défense d'une ville-arsenal**. Rennes : éditions Presses Universitaires de Rennes, collection Cahiers du patrimoine, 2011, n° 94, 388 p.
Région Bretagne (Service de l'Inventaire du patrimoine culturel)
- **Forteresse de Brest. La région de Saint-Renan [2014]**
CHAZETTE, Alain. MANTEY, Olivier. DESTOUCHES, Alain. TOMINE, Jacques. PAICH, Bernard. **Forteresse de Brest. La région de Saint-Renan**. Peronnas, éditions Histoire et fortifications, 2014, 96 p.

Multimedia

- **"Index de la fortification française 1874-1914 - Fortiff.be" [2002-2026]**
MALCHAIR, Luc, FRIJNS, Marco, MOULINS, Jean-Jacques, PUELINCKX, Jean. **"Index de la fortification française 1874-1914 - Fortiff.be"**.
<https://fortif.be>
- **"A défaut de cuirasses..." [2021]**
Association "1846". JADÉ, Patrick. **"A défaut de cuirasses..."**. 22 Janvier 2021.
https://association-1846.over-blog.com/2021/01/le_desir_de_blindage.html
- **"Bornes militaires françaises du 19e siècle" [2021]**
Association "1846". JADÉ, Patrick. **"Bornes militaires françaises du 19e siècle"**. 24 Mai 2021.
<https://association-1846.over-blog.com/2021/05/bornes-militaires-francaises-du-xixe-siecle.html>

Liens web

- Photos anciennes sur Ouessant : série de photographies du chantier de construction du réduit (vers 1902-1906) :
<https://ouessant.e-monsite.com/pages/photos-anciennes-sur-ouessant.html>
- Les tourelles à éclipse pour deux canons de 75 mm Raccourcis modèle 1905 (publié dans parmontsetparforts.fr) :
<https://parmontsetparforts.fr/tourelle-75r-1905/>
- Coupe axonométrique d'une tourelle à éclipse pour deux canons de 75 mm Raccourcis modèle 1905 (Bruno Rolle publié dans l'Index de la fortification française 1874-1914 - Fortiff.be) : <https://fortif.be/iffm/pics/gloss/165.jpg>

- Coupe d'une tourelle à éclipse pour deux canons de 75 mm Raccourcis modèle 1905 (Association des Amis de la Ligne Maginot - AALMA publié dans Wikimedia Commons) : https://fr.wikipedia.org/wiki/Tourelle_de_75_mm_R_mod%C3%A8le_1905#/media/Fichier:Manoeuvre_tourelle.gif
- "À Ouessant, le déminage du fort Saint-Michel met au jour 2,3 tonnes de munitions", article du journal Le Télégramme, 12/07/2020 : <https://www.letelegramme.fr/finistere/ile-ouessant-29242/a-ouessant-le-deminage-du-fort-saint-michel-met-au-jour-23-tonnes-de-munitions-3666694.php>
- "Déminage du fort Saint-Michel à Ouessant : les 12 travaux d'Hercule achevés", article du journal Le Télégramme, 24/06/2022 : <https://www.letelegramme.fr/finistere/ile-ouessant-29242/deminage-du-fort-saint-michel-a-ouessant-les-12-travaux-d-hercule-acheves-281528.php>
- "Finistère. À Ouessant, le fort Saint-Michel est enfin déminé", article du journal Ouest France, 28/06/2022 : <https://www.ouest-france.fr/bretagne/finistere/finistere-a-ouessant-le-fort-saint-michel-est-enfin-demine-a8a91d9c-f6fa-11ec-8d9e-ebb0bb3f5c46>

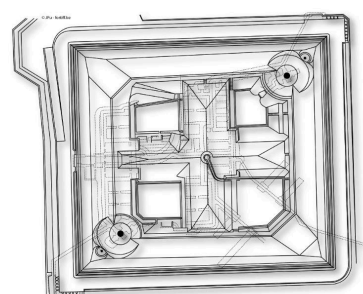
Illustrations



Extrait du cadastre parcellaire de la commune d'Ouessant, 1842
Phot. Archives départementales du Finistère
IVR53_20062904292NUCA



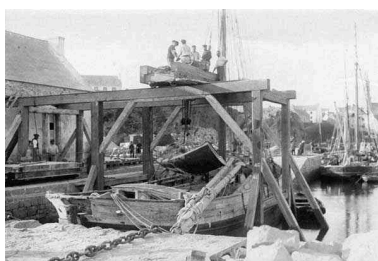
Extrait du tableau d'assemblage du cadastre parcellaire de la commune d'Ouessant, 1842
Phot. Archives départementales du Finistère
IVR53_20062904293NUCA



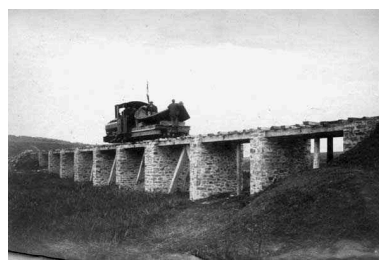
Plan du réduit (publié dans l'Index de la fortification française 1874-1914 - Fortiff.be)
Dess. Jean Puelinckx
IVR53_20262910058NUD



Vue du chantier de construction du réduit, vers 1902-1906 : port de Lampaul. A droite sur la photographie, on distingue la silhouette du portique installé sur le quai pour décharger le matériel
Phot. (c) Crosnier
IVR53_20262910052NUC



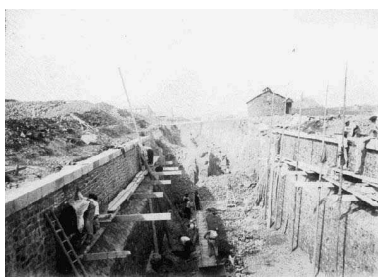
Vue du chantier de construction du réduit, vers 1902-1906 : portique en bois mis en place sur le quai au port de Lampaul. Il s'agit du déchargement depuis un bateau d'une avant-cuirasse (elle est en trois pièces) pour l'une des deux tourelles pour canons de 75 mm
Phot. (c) Crosnier
IVR53_20262910041NUC



Vue du chantier de construction du réduit, vers 1902-1906 : locomotive tirant un wagonnet transportant une avant-cuirasse pour tourelle (elle est en trois pièces). Un pont a été spécialement construit pour la voie ferrée de type Decauville
Phot. (c) Crosnier
IVR53_20262910044NUC



Vue du chantier de construction du réduit, vers 1902-1906 : locomotive tirant un wagonnet transportant



Vue du chantier de construction du réduit, vers 1902-1906 : montage et jointoiement des escarpes et

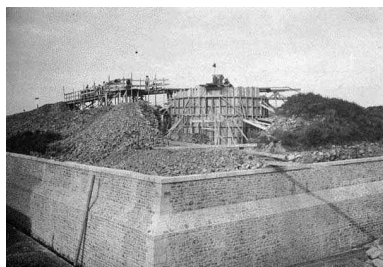


Vue du chantier de construction du réduit, vers 1902-1906 : au premier plan, une voie ferrée de

une avant-cuirasse (elle est en trois pièces). La voie ferrée de type Decauville été aménagée pour passer au-dessus du fossé sec

Phot. (c) Crosnier

IVR53_20262910050NUC

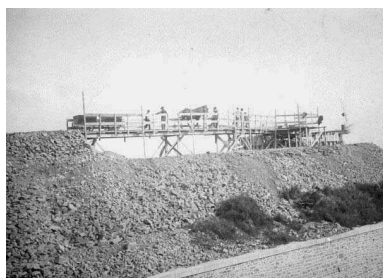


Vue du chantier de construction du réduit, vers 1902-1906 : coffrage du puits de l'une des deux tourelles pour canons de 75 mm.

Au-dessus : voie ferrée de type Decauville sur laquelle évoluent deux wagonnets tirés par un cheval

Phot. (c) Crosnier

IVR53_20262910057NUC

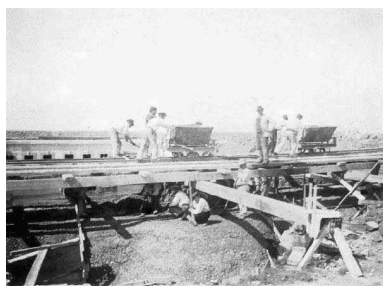


Vue du chantier de construction du réduit, vers 1902-1906 : coffrage du puits de l'une des deux tourelles pour canons de 75 mm.

Au-dessus : voie ferrée de type Decauville sur laquelle évoluent deux wagonnets tirés par un cheval

Phot. (c) Crosnier

IVR53_20262910046NUC



Vue du chantier de construction du réduit, vers 1902-1906 : voie ferrée de type Decauville sur laquelle évolue deux wagonnets poussés par des hommes

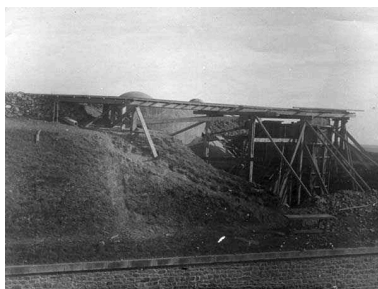
Phot. (c) Crosnier

IVR53_20262910054NUC

contrescarpes par des ouvriers évoluant sur des échafaudages. Au fond, un coffre de contrescarpe avant travaux de bétonnage ?

Phot. (c) Crosnier

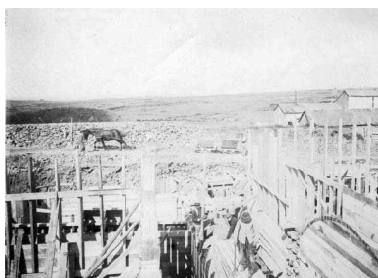
IVR53_20262910047NUC



Vue du chantier de construction du réduit, vers 1902-1906 : coffrage du puits de l'une des deux tourelles pour canons de 75 mm. On distingue la tourelle pour canons et l'observatoire à leurs formes arrondies

Phot. (c) Crosnier

IVR53_20262910051NUC



Vue du chantier de construction du réduit, vers 1902-1906 : au premier plan, travaux de bétonnage. A l'arrière-plan, sur la contrescarpe : voie ferrée de type Decauville sur laquelle évoluent deux wagonnets poussés par des hommes et tirés par un cheval

Phot. (c) Crosnier

IVR53_20262910053NUC



Vue du chantier de construction du réduit, vers 1902-1906 : au premier plan, travaux de bétonnage. Au-dessus : voie ferrée de type Decauville sur laquelle évolue un wagonnet poussé par deux hommes

Phot. (c) Crosnier

type Decauville passe à travers le futur glacis. En arrière-plan : coffrage du puits de l'une des deux tourelles pour canons de 75 mm

Phot. (c) Crosnier

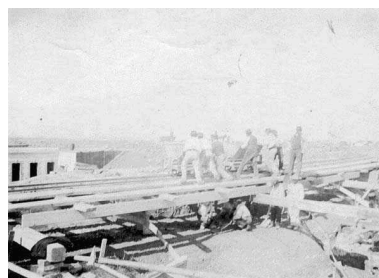
IVR53_20262910056NUC



Vue du chantier de construction du réduit, vers 1902-1906 : coffrage du puits de l'une des deux tourelles pour canons de 75 mm

Phot. (c) Crosnier

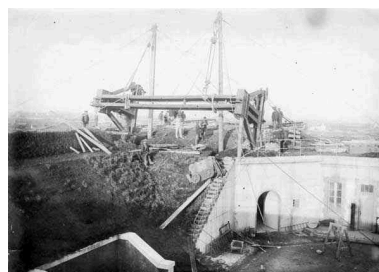
IVR53_20262910045NUC



Vue du chantier de construction du réduit, vers 1902-1906 : voie ferrée de type Decauville sur laquelle évoluent deux wagonnets

Phot. (c) Crosnier

IVR53_20262910049NUC



Vue du chantier de construction du réduit, vers 1902-1906 : mise en place d'un portique au-dessus du puits de l'une des deux tourelles pour canons de 75 mm grâce à deux mâts et des palans

Phot. (c) Crosnier

IVR53_20262910048NUC

IVR53_20262910055NUC



Vue du chantier de construction du réduit, vers 1902-1906 : portique mis en place au-dessus du puits de l'une des deux tourelles pour canons de 75 mm. Il s'agit de la manutention d'une avant-cuirasse (elle est en trois pièces)

Phot. (c) Crosnier

IVR53_20262910042NUC



Vue du chantier de construction du réduit, vers 1902-1906 : portique mis en place au-dessus du puits de l'une des deux tourelles pour canons de 75 mm. Il s'agit de la manutention d'une avant-cuirasse (elle est en trois pièces)

Phot. (c) Crosnier

IVR53_20262910043NUC



Vue du réduit depuis le nord-est : rampe d'accès au fossé et entrée aménagées dans l'élévation nord-ouest (collection : Lionel Pracht)

Phot. Auteur inconnu

IVR53_20262910062NUC



Vue de l'entrée du réduit : soldats allemands en faction (collection : Loïc Malgorn)

Phot. Auteur inconnu

IVR53_20262910059NUC



Vue d'un groupe de soldats allemands devant l'une des deux tourelles à éclipse pour canons de 75 mm (collection : Lionel Pracht). On aperçoit les deux tubes de canon

Phot. Auteur inconnu

IVR53_20262910061NUC



Vue des abris donnant dans la cour du réduit (collection : Loïc Malgorn). Sur la partie sommitale, on aperçoit une tourelle à éclipse pour canons de 75 mm et le mât de pavillon

Phot. Auteur inconnu

IVR53_20262910060NUC



Vue du glacis du côté du front nord-ouest. On distingue l'entrée du fort. La signalétique indique : TERRAIN MILITAIRE/DÉFENSE D'ENTRÉE

Phot. Guillaume Lécueillier

IVR53_20062903429NUCA



Vue générale depuis le glacis au niveau de l'angle nord (saillant I) : front nord-ouest comprenant l'entrée. La signalétique indique : TERRAIN MILITAIRE/DÉFENSE D'ENTRÉE

Phot. Guillaume Lécueillier

IVR53_20062903422NUCA



Vue générale de l'angle nord (saillant II) depuis le glacis. Ce saillant comprenant une tourelle de canon de 75 mm et un observatoire blindé a été bouleversé par une explosion dont on observe les effets (amas de béton armé et lézarde de l'escarpe)

Phot. Guillaume Lécueillier

IVR53_20062903423NUCA



Vue générale de l'angle nord (saillant II) depuis le glacis. Ce saillant comprenant une tourelle de canon de 75 mm et un observatoire blindé a été bouleversé par une explosion dont on observe les effets (amas de béton armé et lézarde de l'escarpe)

Phot. Guillaume Lécueillier
 IVR53_20062903424NUCA



Vue générale de l'angle nord (saillant II) depuis le glacis. Ce saillant comprenant une tourelle de canon de 75 mm et un observatoire blindé a été bouleversée par une explosion dont on observe les effets (amas de béton armé et lézarde de l'escarpe)

Phot. Guillaume Lécueillier
 IVR53_20062903425NUCA



Vue générale de l'angle nord (saillant II) et du fossé du front sud-est depuis le glacis. A droite, on distingue l'observatoire blindé et l'emplacement de la tourelle pour canon de 75 mm. Au premier plan se dresse une grille défensive

Phot. Guillaume Lécueillier
 IVR53_20062903426NUCA



Vue de l'angle nord (saillant II) : observatoire blindé et emplacement de la tourelle pour canon de 75 mm

Phot. Guillaume Lécueillier
 IVR53_20062903427NUCA



Vue de l'angle sud du fossé sec. A droite, le saillant III (angle sud)

Phot. Guillaume Lécueillier
 IVR53_20062903428NUCA



Vue du fossé sec du front sud-ouest. A droite, le saillant III (angle sud)

Phot. Guillaume Lécueillier
 IVR53_20062903431NUCA



Vue du fossé sec du front sud-ouest. A droite, le saillant III (angle sud)

Phot. Guillaume Lécueillier
 IVR53_20062903430NUCA



Vue du front nord-ouest : rampe d'accès au fossé sec et à la porte

Phot. Guillaume Lécueillier
 IVR53_20062903432NUCA



Vue du front nord-ouest : rampe d'accès au fossé sec et à la porte. Au centre se dresse une grille défensive

Phot. Guillaume Lécueillier
 IVR53_20062903433NUCA



Vue du front nord-ouest depuis la rampe d'accès au fossé sec. A gauche, la grille défensive et la porte

Phot. Guillaume Lécueillier
 IVR53_20062903434NUCA



Vue de la porte monumentale aménagée dans le front nord-ouest. Au-dessus du passage d'entrée en arc plein cintre, on peut lire : 1902 REDUIT DE LA CROIX SAINT-MICHEL 1906

Phot. Guillaume Lécueillier



Vue du fossé sec du front nord-ouest : au fond (angle ouest/saillant IV), le coffre de contrescarpe pourvu d'ouvertures de tir pour fusil

Phot. Guillaume Lécueillier
 IVR53_20062903436NUCA

IVR53_20062903435NUCA



Vue du coffre de contrescarpe de l'angle ouest/saillant IV depuis le fossé sec : il est pourvu d'ouvertures de tir pour fusil. Au-dessus, se trouve une grille défensive
Phot. Guillaume Lécueillier
IVR53_20062903437NUCA



Vue du coffre de contrescarpe de l'angle ouest/saillant IV depuis le fossé sec : il est pourvu d'ouvertures de tir pour fusil. Au-dessus, se trouve une grille défensive
Phot. Guillaume Lécueillier
IVR53_20062903439NUCA



Vue du coffre de contrescarpe de l'angle ouest/saillant IV depuis le fossé sec : il est pourvu d'ouvertures de tir pour fusil. Au-dessus, se trouve une grille défensive
Phot. Guillaume Lécueillier
IVR53_20062903440NUCA



Vue du fossé sec à l'angle ouest/saillant IV
Phot. Guillaume Lécueillier
IVR53_20062903441NUCA



Vue du fossé sec du front sud-ouest
Phot. Guillaume Lécueillier
IVR53_20062903438NUCA



Vue du fossé sec du front sud-est. Au fond (angle est/saillant II), le coffre de contrescarpe pourvu d'ouvertures de tir pour fusil
Phot. Guillaume Lécueillier
IVR53_20062903442NUCA



Vue de l'égout du fossé sec
Phot. Guillaume Lécueillier
IVR53_20062903443NUCA



Vue du fossé sec du front sud-est. Au fond (angle est/saillant II), le coffre de contrescarpe pourvu d'ouvertures de tir pour fusil
Phot. Guillaume Lécueillier
IVR53_20062903444NUCA



Vue du fossé sec du front sud-est. Au fond (angle est/saillant II), le coffre de contrescarpe pourvu d'ouvertures de tir pour fusil
Phot. Guillaume Lécueillier
IVR53_20062903445NUCA



Vue du coffre de contrescarpe de l'angle est/saillant II depuis le fossé sec : il est pourvu d'ouvertures de tir pour fusil. Au-dessus, se trouve une grille défensive
Phot. Guillaume Lécueillier



Vue du coffre de contrescarpe de l'angle est/saillant II depuis le fossé sec : il est pourvu d'ouvertures de tir pour fusil. Au-dessus, se trouve une grille défensive
Phot. Guillaume Lécueillier



Vue du coffre de contrescarpe de l'angle est/saillant II depuis le fossé sec : il est pourvu d'ouvertures de tir pour fusil. Au-dessus, se trouve une grille défensive
Phot. Guillaume Lécueillier

IVR53_20062903446NUCA



Vue de détail de trois ouvertures de tir pour fusil du coffre de contrescarpe

Phot. Guillaume Lécueillier
IVR53_20062903451NUCA

IVR53_20062903447NUCA



Vue du fossé sec du front nord-est. Il est envahi par la végétation

Phot. Guillaume Lécueillier
IVR53_20062903449NUCA

IVR53_20062903448NUCA



Vue du de l'angle est/saillant II depuis le fossé sec. Ce saillant comprenant une tourelle de canon de 75 mm et un observatoire blindé a été bouleversé par une explosion dont on observe les effets (lézarde de l'escarpe à droite)

Phot. Guillaume Lécueillier
IVR53_20062903450NUCA



Vue d'une des bornes en pierre de taille de section octogonale délimitant l'emprise du terrain militaire

Phot. Guillaume Lécueillier
IVR53_20062903452NUCA

Dossiers liés

Dossiers de synthèse :

Le patrimoine fortifié de l'île de Ouessant (IA29010193)

Oeuvre(s) contenue(s) :

Oeuvre(s) en rapport :

Ensemble fortifié (Ouessant) (IA29001747) Bretagne, Finistère, Ouessant

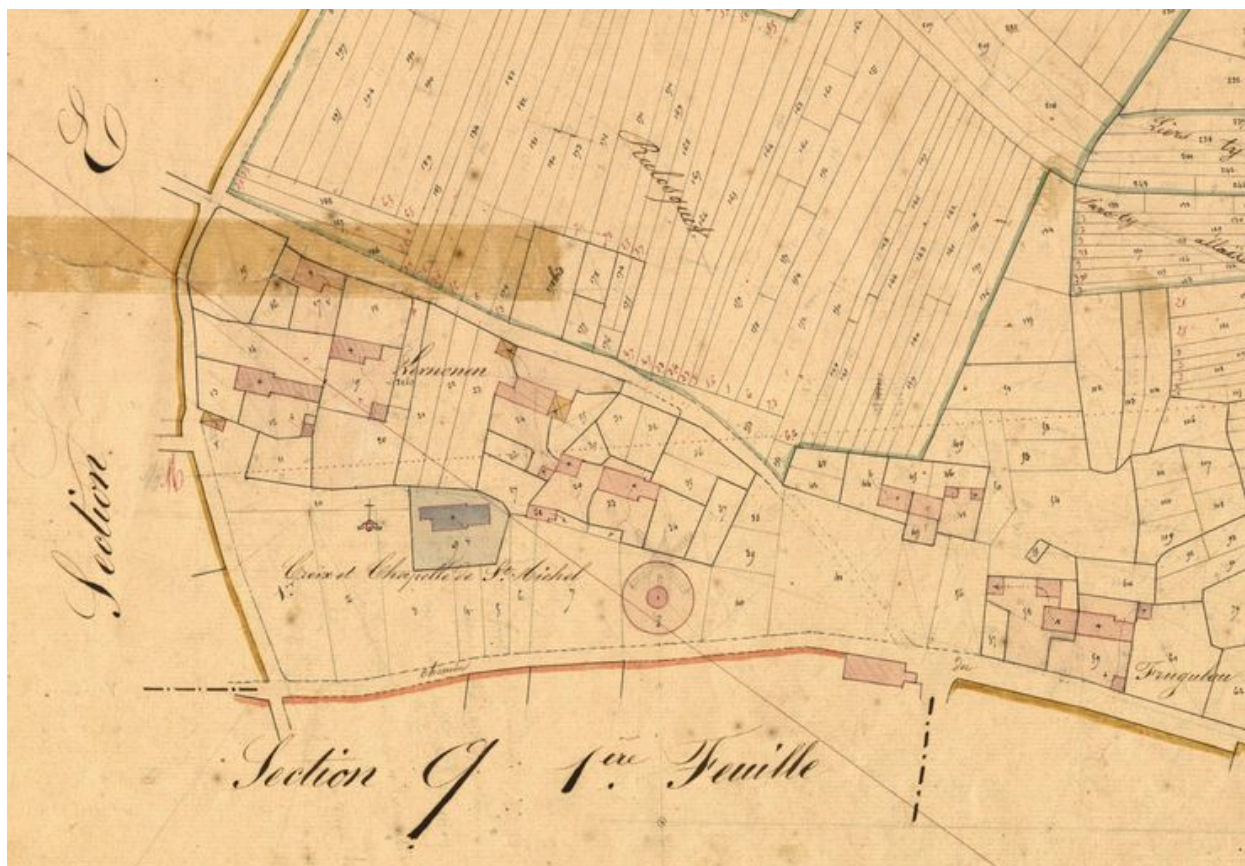
Batterie d'artillerie d'Aod Meur (Ouessant) (IA29001911) Bretagne, Finistère, Ouessant, Aod Meur

Casernes de Kernigou (Ouessant) (IA29002113) Bretagne, Finistère, Ouessant, Kernigou

Polygone de tir : tranchées, retranchements et positions de tir de Cadoran (Ouessant) (IA29002117) Bretagne, Finistère, Ouessant, Cadoran, Bougué Ru

Auteur(s) du dossier : Guillaume Lécueillier, Erwana L'Haridon

Copyright(s) : (c) Association Pour l'Inventaire de Bretagne ; (c) Région Bretagne



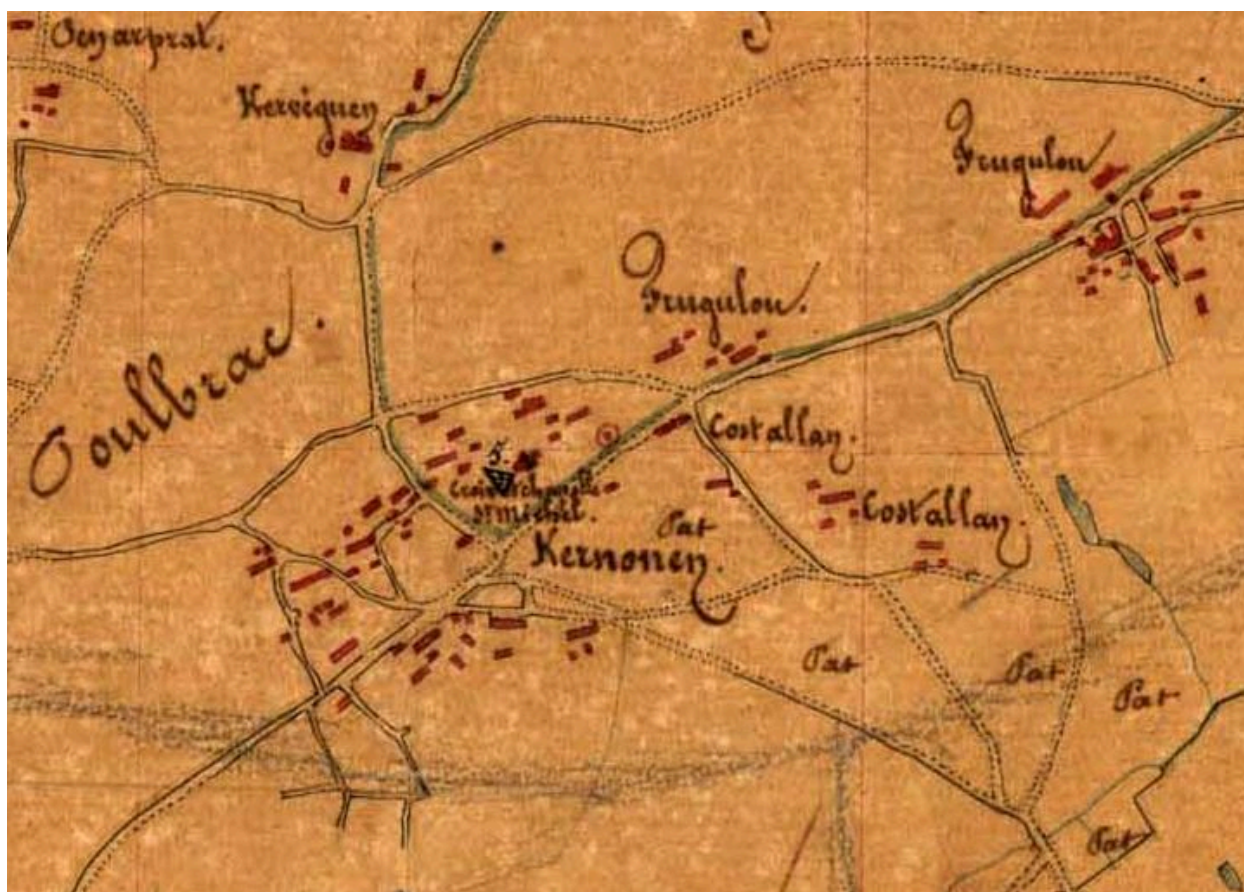
Extrait du cadastre parcellaire de la commune d'Ouessant, 1842

IVR53_20062904292NUCA

Auteur de l'illustration : Archives départementales du Finistère

(c) Archives départementales du Finistère

reproduction soumise à autorisation du titulaire des droits d'exploitation



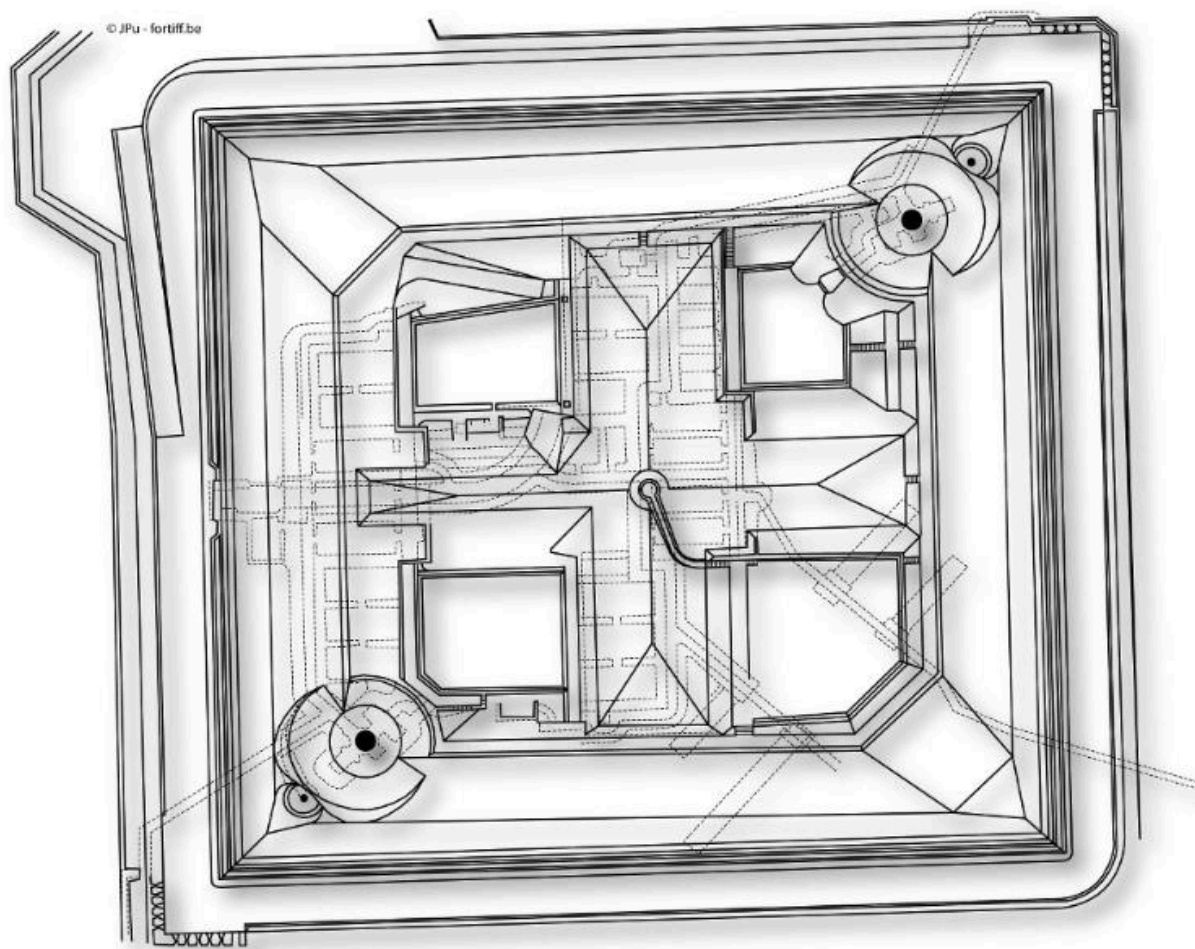
Extrait du tableau d'assemblage du cadastre parcellaire de la commune d'Ouessant, 1842

IVR53_20062904293NUCA

Auteur de l'illustration : Archives départementales du Finistère

(c) Archives départementales du Finistère

reproduction soumise à autorisation du titulaire des droits d'exploitation



Plan du réduit (publié dans l'Index de la fortification française 1874-1914 - Fortiff.be)

Référence du document reproduit :

- **"Index de la fortification française 1874-1914 - Fortiff.be" [2002-2026]**
MALCHAIR, Luc, FRIJNS, Marco, MOULINS, Jean-Jacques, PUELINCKX, Jean. **"Index de la fortification française 1874-1914 - Fortiff.be"**.
<https://fortif.be>

IVR53_20262910058NUD

Auteur de l'illustration : Jean Puelinckx

(c) Collection particulière

reproduction soumise à autorisation du titulaire des droits d'exploitation



Vue du chantier de construction du réduit, vers 1902-1906 : port de Lampaul. A droite sur la photographie, on distingue la silhouette du portique installé sur le quai pour décharger le matériel

Référence du document reproduit :

- **Série de photographies du chantier de construction du réduit de la Croix-Saint-Michel à Ouessant (1902-1906)**

Série de photographies du chantier de construction du réduit de la Croix-Saint-Michel à Ouessant (1902-1906). Photographies prises, soit par l'architecte François Sylvain Crosnier (1859-1950), soit par son frère Auguste Crosnier, polytechnicien, capitaine sur l'île d'Ouessant. Collection : Christophe Grunweiser publiée dans le site Index de la fortification française 1874-1914 - Fortiff.be, dédié aux fortifications européennes de la fin du 19e au milieu du 20e siècle.

IVR53_20262910052NUC

Auteur de l'illustration : (c) Crosnier

(c) Collection particulière

reproduction soumise à autorisation du titulaire des droits d'exploitation



Vue du chantier de construction du réduit, vers 1902-1906 : portique en bois mis en place sur le quai au port de Lampaul. Il s'agit du déchargement depuis un bateau d'une avant-cuirasse (elle est en trois pièces) pour l'une des deux tourelles pour canons de 75 mm

Référence du document reproduit :

- **Série de photographies du chantier de construction du réduit de la Croix-Saint-Michel à Ouessant (1902-1906)**

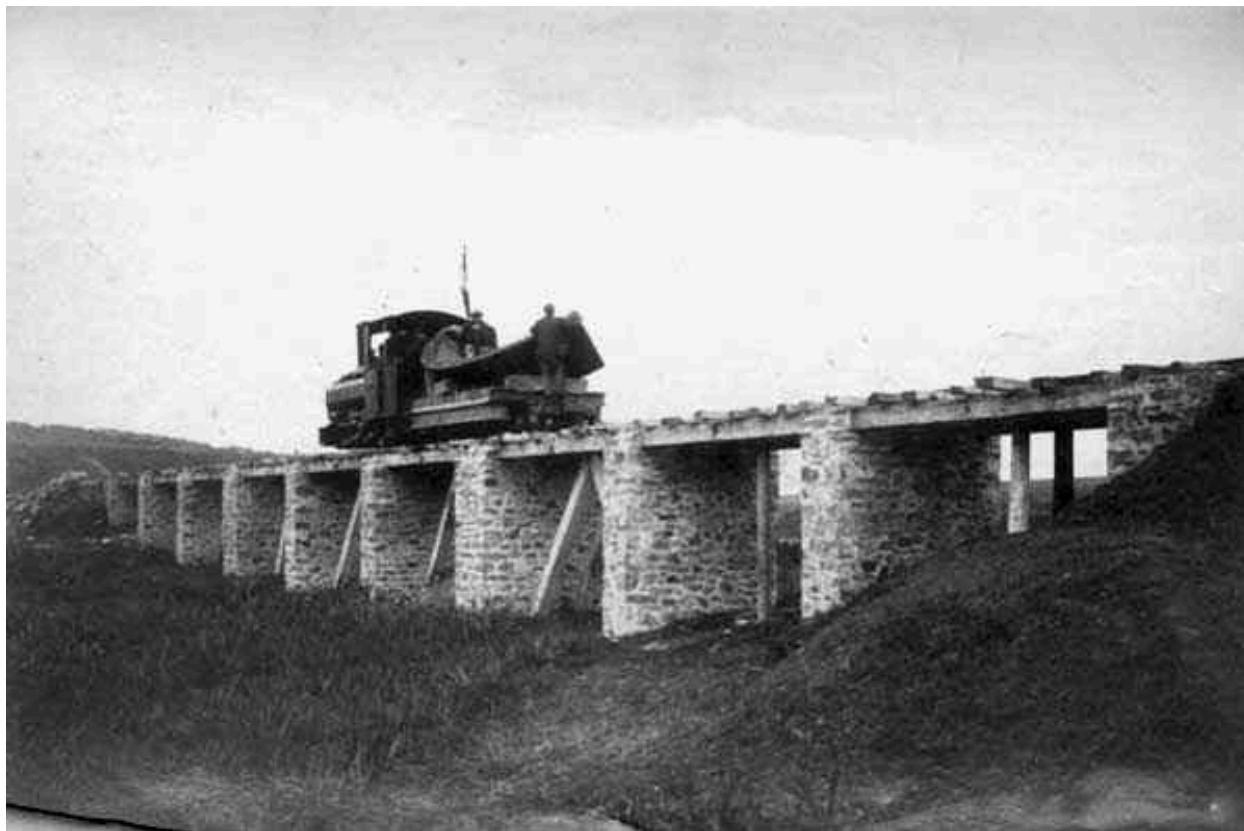
Série de photographies du chantier de construction du réduit de la Croix-Saint-Michel à Ouessant (1902-1906). Photographies prises, soit par l'architecte François Sylvain Crosnier (1859-1950), soit par son frère Auguste Crosnier, polytechnicien, capitaine sur l'île d'Ouessant. Collection : Christophe Grunweiser publiée dans le site Index de la fortification française 1874-1914 - Fortiff.be, dédié aux fortifications européennes de la fin du 19e au milieu du 20e siècle.

IVR53_20262910041NUC

Auteur de l'illustration : (c) Crosnier

(c) Collection particulière

reproduction soumise à autorisation du titulaire des droits d'exploitation



Vue du chantier de construction du réduit, vers 1902-1906 : locomotive tirant un wagonnet transportant une avant-cuirasse pour tourelle (elle est en trois pièces). Un pont a été spécialement construit pour la voie ferrée de type Decauville

Référence du document reproduit :

- **Série de photographies du chantier de construction du réduit de la Croix-Saint-Michel à Ouessant (1902-1906)**

Série de photographies du chantier de construction du réduit de la Croix-Saint-Michel à Ouessant (1902-1906). Photographies prises, soit par l'architecte François Sylvain Crosnier (1859-1950), soit par son frère Auguste Crosnier, polytechnicien, capitaine sur l'île d'Ouessant. Collection : Christophe Grunweiser publiée dans le site Index de la fortification française 1874-1914 - Fortiff.be, dédié aux fortifications européennes de la fin du 19e au milieu du 20e siècle.

IVR53_20262910044NUC

Auteur de l'illustration : (c) Crosnier

(c) Collection particulière

reproduction soumise à autorisation du titulaire des droits d'exploitation



Vue du chantier de construction du réduit, vers 1902-1906 : locomotive tirant un wagonnet transportant une avant-cuirasse (elle est en trois pièces). La voie ferrée de type Decauville été aménagée pour passer au-dessus du fossé sec

Référence du document reproduit :

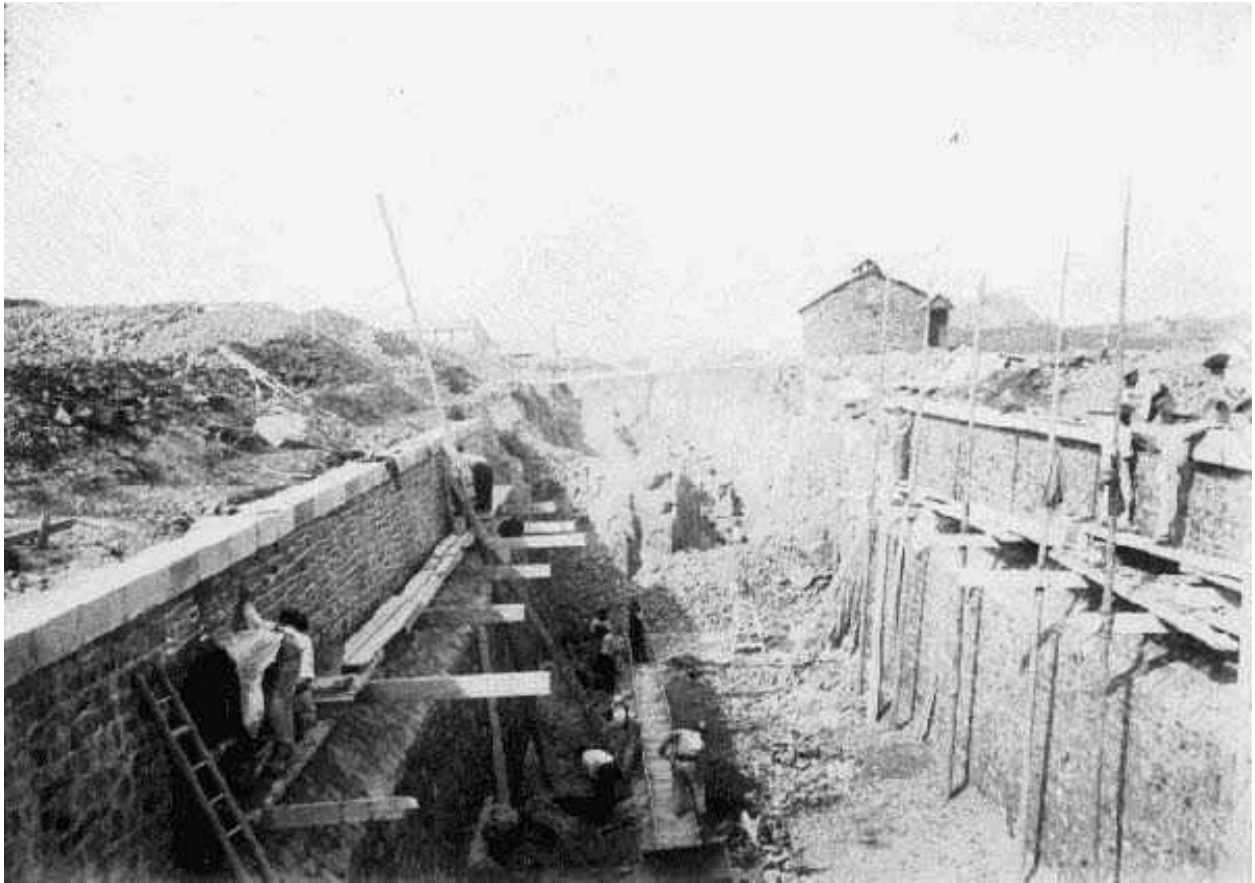
- **Série de photographies du chantier de construction du réduit de la Croix-Saint-Michel à Ouessant (1902-1906)**
Série de photographies du chantier de construction du réduit de la Croix-Saint-Michel à Ouessant (1902-1906). Photographies prises, soit par l'architecte François Sylvain Crosnier (1859-1950), soit par son frère Auguste Crosnier, polytechnicien, capitaine sur l'île d'Ouessant. Collection : Christophe Grunweiser publiée dans le site Index de la fortification française 1874-1914 - Fortiff.be, dédié aux fortifications européennes de la fin du 19e au milieu du 20e siècle.

IVR53_20262910050NUC

Auteur de l'illustration : (c) Crosnier

(c) Collection particulière

reproduction soumise à autorisation du titulaire des droits d'exploitation



Vue du chantier de construction du réduit, vers 1902-1906 : montage et jointoiement des escarpes et contrescarpes par des ouvriers évoluant sur des échafaudages. Au fond, un coffre de contrescarpe avant travaux de bétonnage ?

Référence du document reproduit :

- **Série de photographies du chantier de construction du réduit de la Croix-Saint-Michel à Ouessant (1902-1906)**

Série de photographies du chantier de construction du réduit de la Croix-Saint-Michel à Ouessant (1902-1906). Photographies prises, soit par l'architecte François Sylvain Crosnier (1859-1950), soit par son frère Auguste Crosnier, polytechnicien, capitaine sur l'île d'Ouessant. Collection : Christophe Grunweiser publiée dans le site Index de la fortification française 1874-1914 - Fortiff.be, dédié aux fortifications européennes de la fin du 19e au milieu du 20e siècle.

IVR53_20262910047NUC

Auteur de l'illustration : (c) Crosnier

(c) Collection particulière

reproduction soumise à autorisation du titulaire des droits d'exploitation



Vue du chantier de construction du réduit, vers 1902-1906 : au premier plan, une voie ferrée de type Decauville passe à travers le futur glacis. En arrière-plan : coffrage du puits de l'une des deux tourelles pour canons de 75 mm

Référence du document reproduit :

- **Série de photographies du chantier de construction du réduit de la Croix-Saint-Michel à Ouessant (1902-1906)**

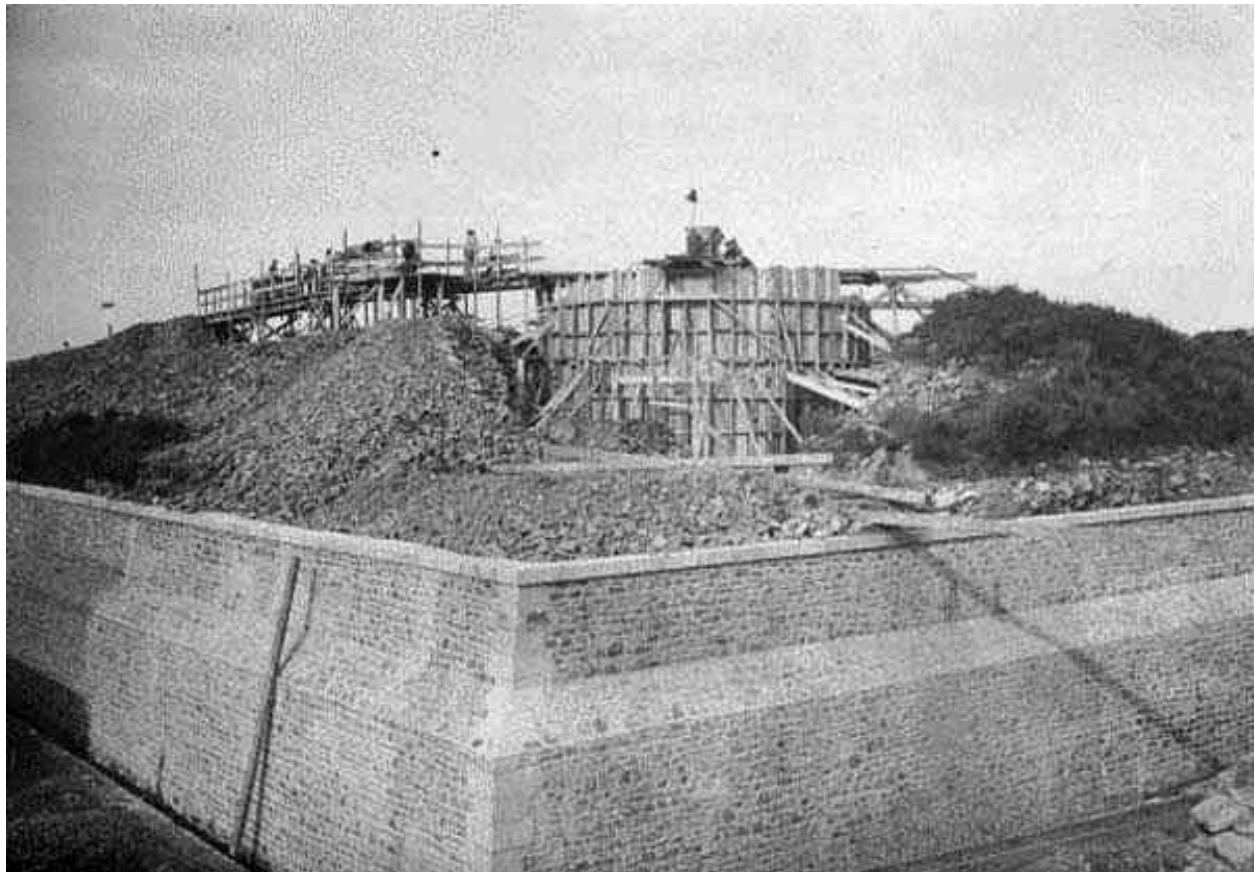
Série de photographies du chantier de construction du réduit de la Croix-Saint-Michel à Ouessant (1902-1906). Photographies prises, soit par l'architecte François Sylvain Crosnier (1859-1950), soit par son frère Auguste Crosnier, polytechnicien, capitaine sur l'île d'Ouessant. Collection : Christophe Grunweiser publiée dans le site Index de la fortification française 1874-1914 - Fortiff.be, dédié aux fortifications européennes de la fin du 19^e au milieu du 20^e siècle.

IVR53_20262910056NUC

Auteur de l'illustration : (c) Crosnier

(c) Collection particulière

reproduction soumise à autorisation du titulaire des droits d'exploitation



Vue du chantier de construction du réduit, vers 1902-1906 : coffrage du puits de l'une des deux tourelles pour canons de 75 mm. Au-dessus : voie ferrée de type Decauville sur laquelle évoluent deux wagonnets tirés par un cheval

Référence du document reproduit :

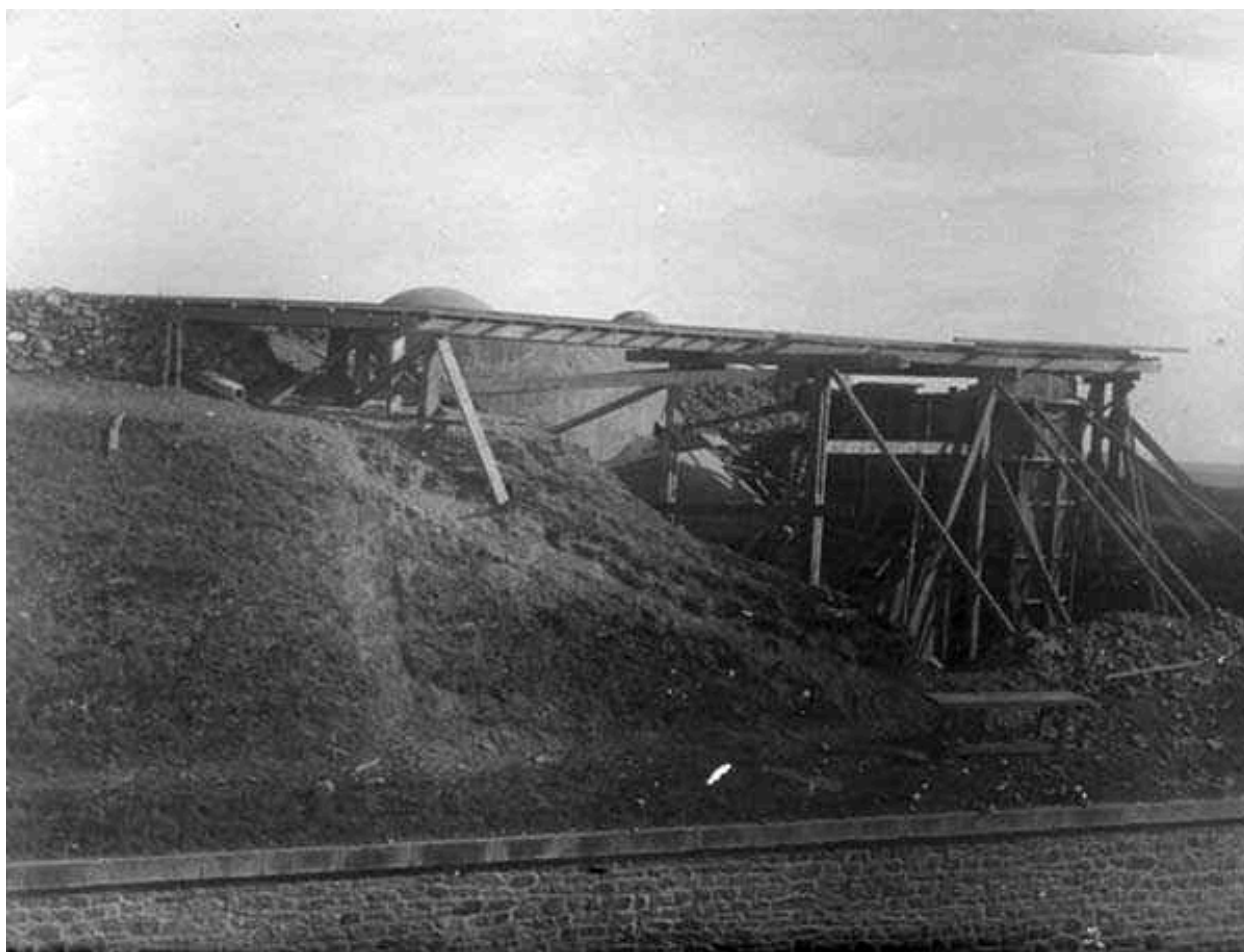
- **Série de photographies du chantier de construction du réduit de la Croix-Saint-Michel à Ouessant (1902-1906)**
Série de photographies du chantier de construction du réduit de la Croix-Saint-Michel à Ouessant (1902-1906). Photographies prises, soit par l'architecte François Sylvain Crosnier (1859-1950), soit par son frère Auguste Crosnier, polytechnicien, capitaine sur l'île d'Ouessant. Collection : Christophe Grunweiser publiée dans le site Index de la fortification française 1874-1914 - Fortiff.be, dédié aux fortifications européennes de la fin du 19e au milieu du 20e siècle.

IVR53_20262910057NUC

Auteur de l'illustration : (c) Crosnier

(c) Collection particulière

reproduction soumise à autorisation du titulaire des droits d'exploitation



Vue du chantier de construction du réduit, vers 1902-1906 : coffrage du puits de l'une des deux tourelles pour canons de 75 mm. On distingue la tourelle pour canons et l'observatoire à leurs formes arrondies

Référence du document reproduit :

- **Série de photographies du chantier de construction du réduit de la Croix-Saint-Michel à Ouessant (1902-1906)**

Série de photographies du chantier de construction du réduit de la Croix-Saint-Michel à Ouessant (1902-1906). Photographies prises, soit par l'architecte François Sylvain Crosnier (1859-1950), soit par son frère Auguste Crosnier, polytechnicien, capitaine sur l'île d'Ouessant. Collection : Christophe Grunweiser publiée dans le site Index de la fortification française 1874-1914 - Fortiff.be, dédié aux fortifications européennes de la fin du 19e au milieu du 20e siècle.

IVR53_20262910051NUC

Auteur de l'illustration : (c) Crosnier

(c) Collection particulière

reproduction soumise à autorisation du titulaire des droits d'exploitation



Vue du chantier de construction du réduit, vers 1902-1906 : coffrage du puits de l'une des deux tourelles pour canons de 75 mm

Référence du document reproduit :

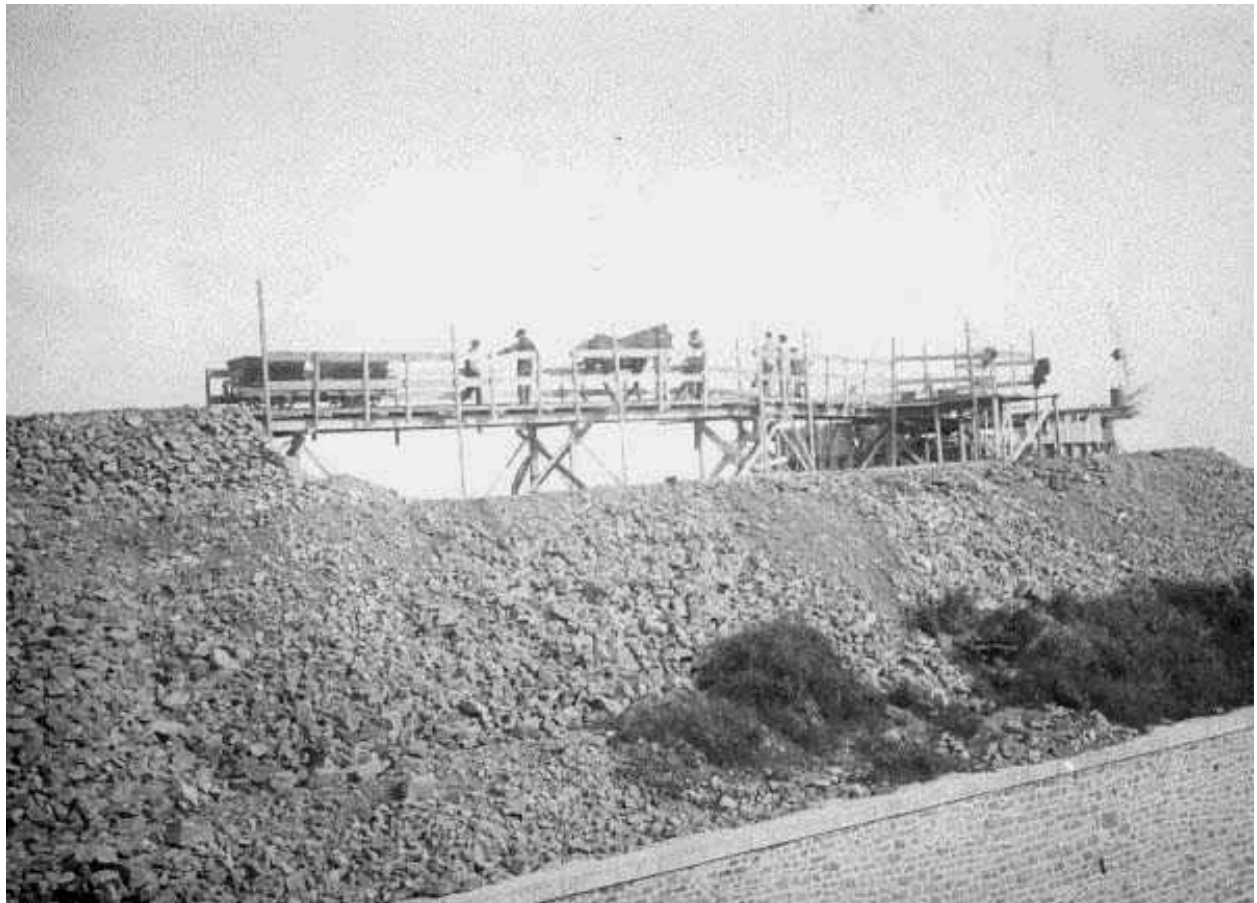
- **Série de photographies du chantier de construction du réduit de la Croix-Saint-Michel à Ouessant (1902-1906)**
Série de photographies du chantier de construction du réduit de la Croix-Saint-Michel à Ouessant (1902-1906). Photographies prises, soit par l'architecte François Sylvain Crosnier (1859-1950), soit par son frère Auguste Crosnier, polytechnicien, capitaine sur l'île d'Ouessant. Collection : Christophe Grunweiser publiée dans le site Index de la fortification française 1874-1914 - Fortiff.be, dédié aux fortifications européennes de la fin du 19e au milieu du 20e siècle.

IVR53_20262910045NUC

Auteur de l'illustration : (c) Crosnier

(c) Collection particulière

reproduction soumise à autorisation du titulaire des droits d'exploitation



Vue du chantier de construction du réduit, vers 1902-1906 : coffrage du puits de l'une des deux tourelles pour canons de 75 mm. Au-dessus : voie ferrée de type Decauville sur laquelle évoluent deux wagonnets tirés par un cheval

Référence du document reproduit :

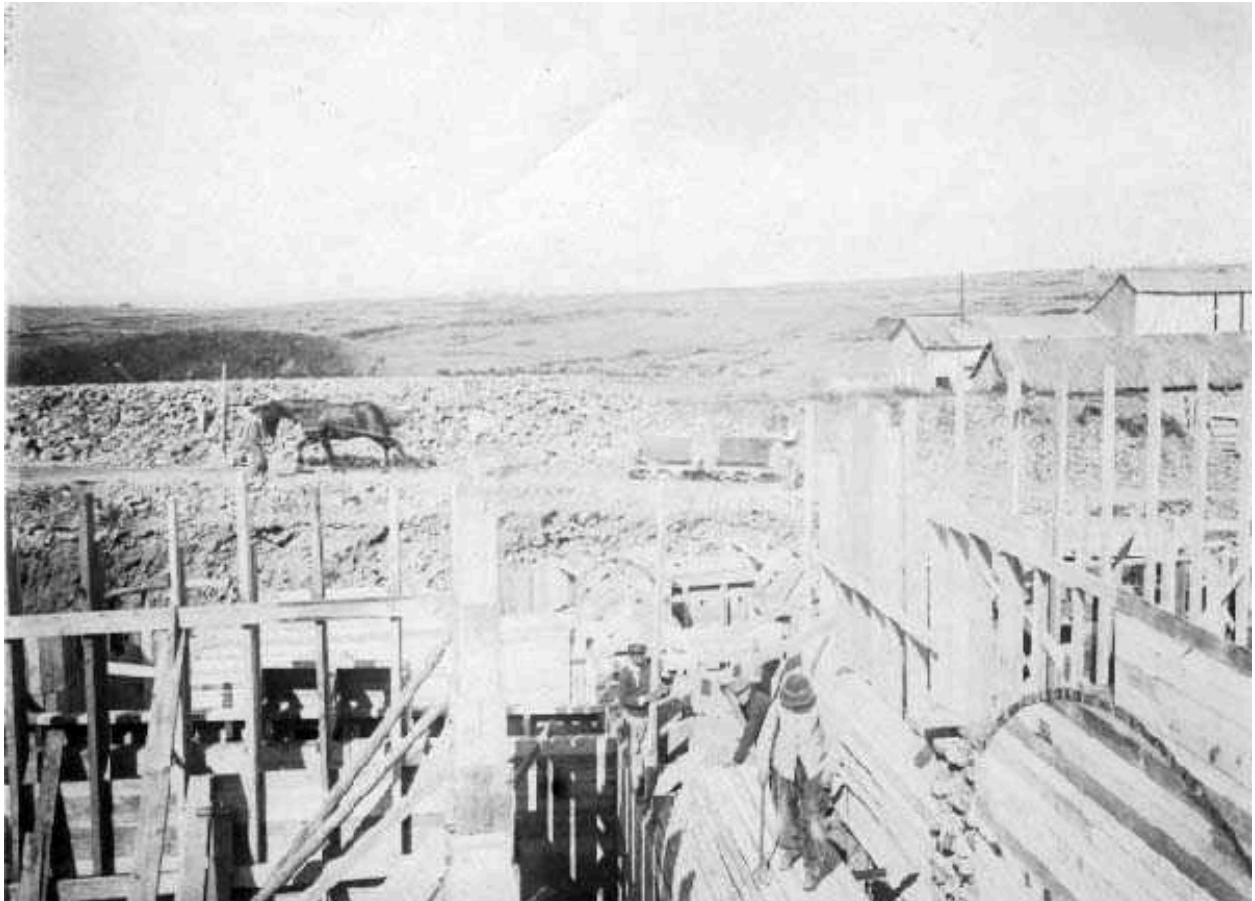
- **Série de photographies du chantier de construction du réduit de la Croix-Saint-Michel à Ouessant (1902-1906)**
Série de photographies du chantier de construction du réduit de la Croix-Saint-Michel à Ouessant (1902-1906). Photographies prises, soit par l'architecte François Sylvain Crosnier (1859-1950), soit par son frère Auguste Crosnier, polytechnicien, capitaine sur l'île d'Ouessant. Collection : Christophe Grunweiser publiée dans le site Index de la fortification française 1874-1914 - Fortiff.be, dédié aux fortifications européennes de la fin du 19e au milieu du 20e siècle.

IVR53_20262910046NUC

Auteur de l'illustration : (c) Crosnier

(c) Collection particulière

reproduction soumise à autorisation du titulaire des droits d'exploitation



Vue du chantier de construction du réduit, vers 1902-1906 : au premier plan, travaux de bétonnage. A l'arrière-plan, sur la contrescarpe : voie ferrée de type Decauville sur laquelle évoluent deux wagonnets poussés par des hommes et tirés par un cheval

Référence du document reproduit :

- **Série de photographies du chantier de construction du réduit de la Croix-Saint-Michel à Ouessant (1902-1906)**

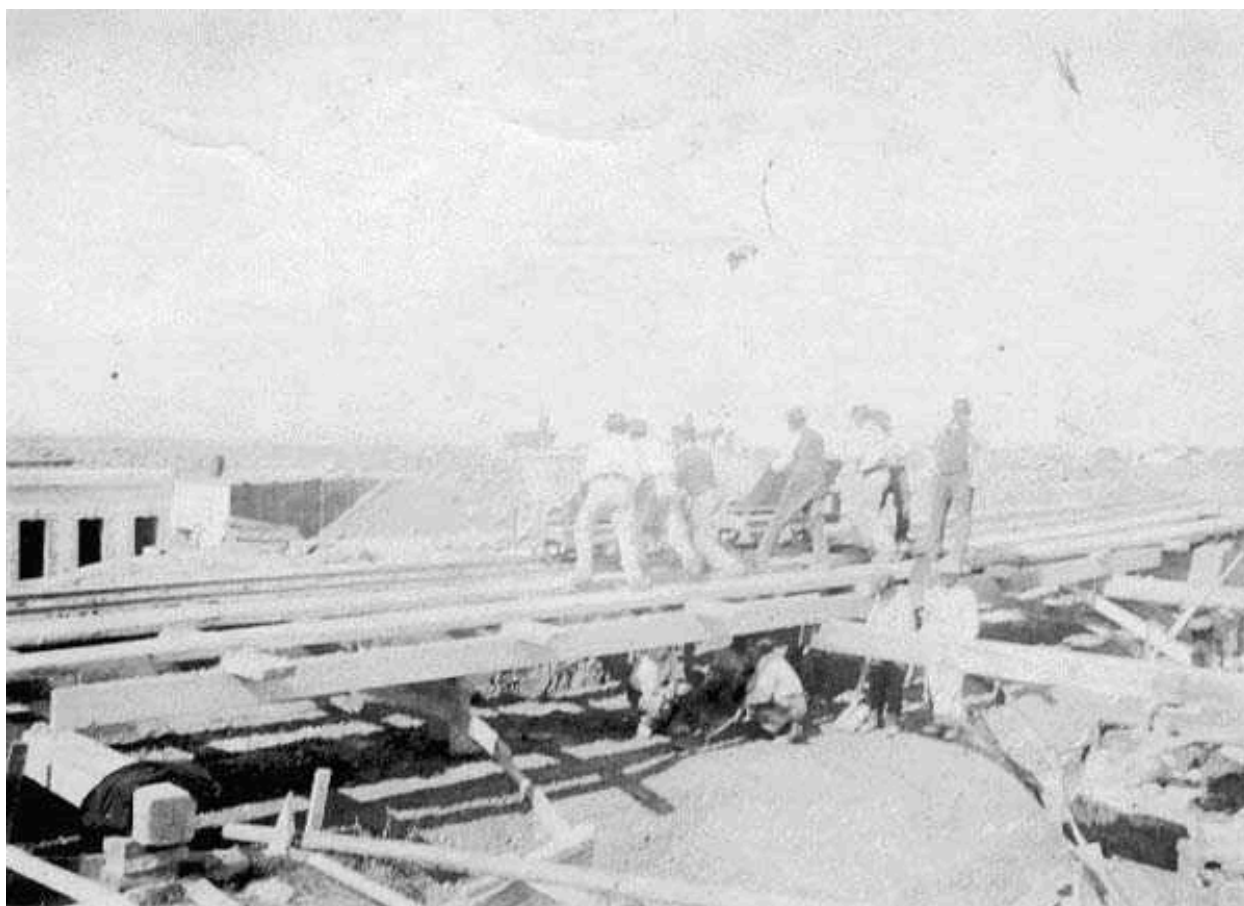
Série de photographies du chantier de construction du réduit de la Croix-Saint-Michel à Ouessant (1902-1906). Photographies prises, soit par l'architecte François Sylvain Crosnier (1859-1950), soit par son frère Auguste Crosnier, polytechnicien, capitaine sur l'île d'Ouessant. Collection : Christophe Grunweiser publiée dans le site Index de la fortification française 1874-1914 - Fortiff.be, dédié aux fortifications européennes de la fin du 19^e au milieu du 20^e siècle.

IVR53_20262910053NUC

Auteur de l'illustration : (c) Crosnier

(c) Collection particulière

reproduction soumise à autorisation du titulaire des droits d'exploitation



Vue du chantier de construction du réduit, vers 1902-1906 : voie ferrée de type Decauville sur laquelle évoluent deux wagonnets

Référence du document reproduit :

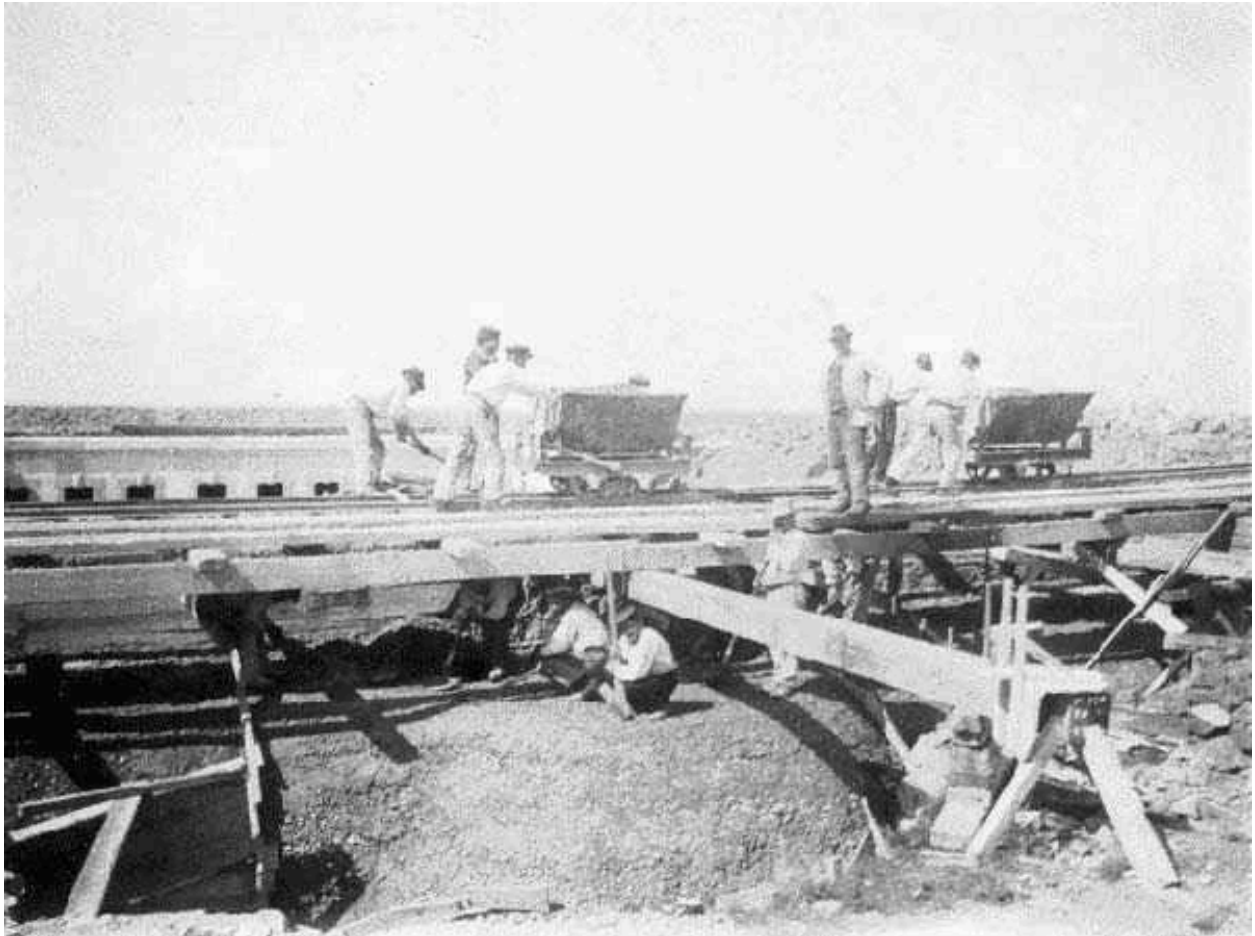
- **Série de photographies du chantier de construction du réduit de la Croix-Saint-Michel à Ouessant (1902-1906)**
Série de photographies du chantier de construction du réduit de la Croix-Saint-Michel à Ouessant (1902-1906). Photographies prises, soit par l'architecte François Sylvain Crosnier (1859-1950), soit par son frère Auguste Crosnier, polytechnicien, capitaine sur l'île d'Ouessant. Collection : Christophe Grunweiser publiée dans le site Index de la fortification française 1874-1914 - Fortiff.be, dédié aux fortifications européennes de la fin du 19e au milieu du 20e siècle.

IVR53_20262910049NUC

Auteur de l'illustration : (c) Crosnier

(c) Collection particulière

reproduction soumise à autorisation du titulaire des droits d'exploitation



Vue du chantier de construction du réduit, vers 1902-1906 : voie ferrée de type Decauville sur laquelle évolue deux wagonnets poussés par des hommes

Référence du document reproduit :

- **Série de photographies du chantier de construction du réduit de la Croix-Saint-Michel à Ouessant (1902-1906)**

Série de photographies du chantier de construction du réduit de la Croix-Saint-Michel à Ouessant (1902-1906). Photographies prises, soit par l'architecte François Sylvain Crosnier (1859-1950), soit par son frère Auguste Crosnier, polytechnicien, capitaine sur l'île d'Ouessant. Collection : Christophe Grunweiser publiée dans le site Index de la fortification française 1874-1914 - Fortiff.be, dédié aux fortifications européennes de la fin du 19e au milieu du 20e siècle.

IVR53_20262910054NUC

Auteur de l'illustration : (c) Crosnier

(c) Collection particulière

reproduction soumise à autorisation du titulaire des droits d'exploitation



Vue du chantier de construction du réduit, vers 1902-1906 : au premier plan, travaux de bétonnage. Au-dessus : voie ferrée de type Decauville sur laquelle évolue un wagonnet poussé par deux hommes

Référence du document reproduit :

- **Série de photographies du chantier de construction du réduit de la Croix-Saint-Michel à Ouessant (1902-1906)**

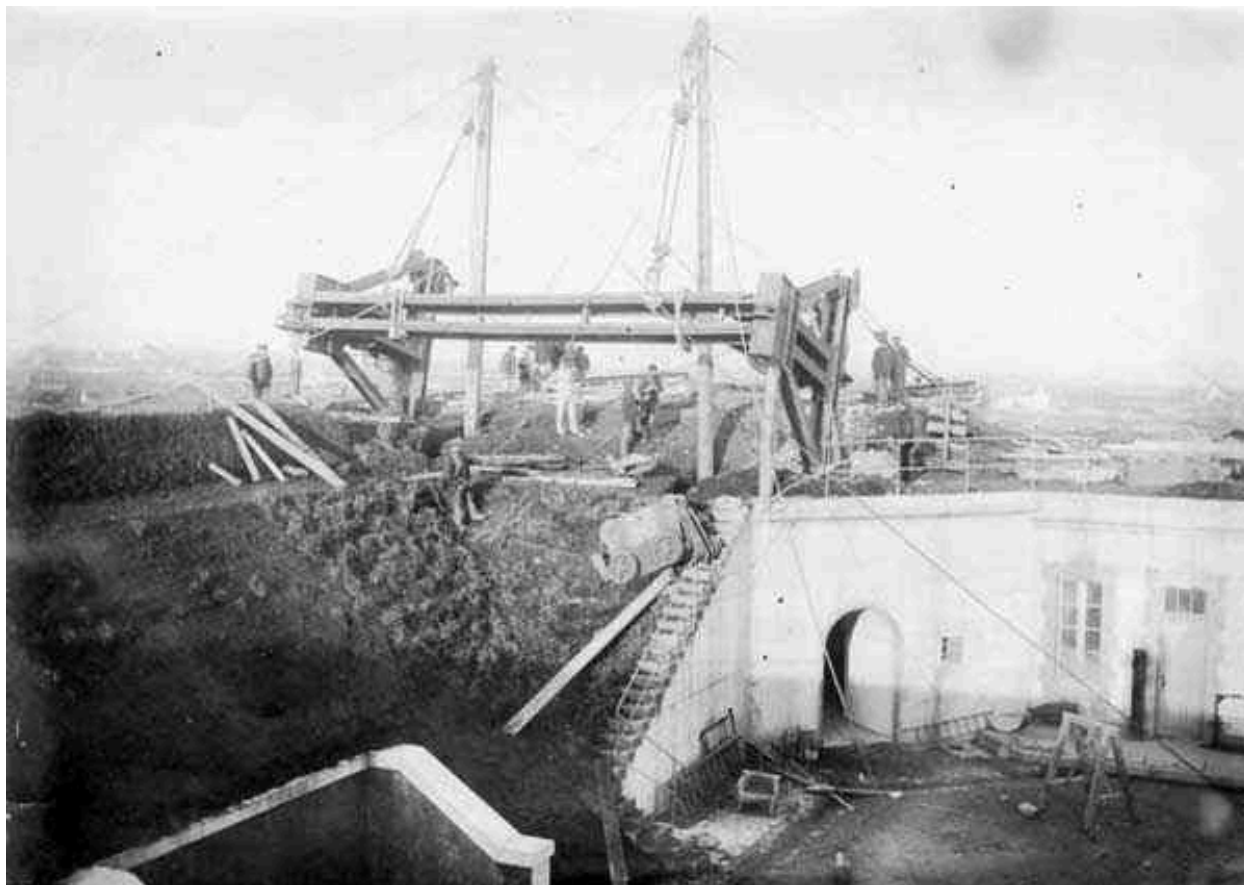
Série de photographies du chantier de construction du réduit de la Croix-Saint-Michel à Ouessant (1902-1906). Photographies prises, soit par l'architecte François Sylvain Crosnier (1859-1950), soit par son frère Auguste Crosnier, polytechnicien, capitaine sur l'île d'Ouessant. Collection : Christophe Grunweiser publiée dans le site Index de la fortification française 1874-1914 - Fortiff.be, dédié aux fortifications européennes de la fin du 19e au milieu du 20e siècle.

IVR53_20262910055NUC

Auteur de l'illustration : (c) Crosnier

(c) Collection particulière

reproduction soumise à autorisation du titulaire des droits d'exploitation



Vue du chantier de construction du réduit, vers 1902-1906 : mise en place d'un portique au-dessus du puits de l'une des deux tourelles pour canons de 75 mm grâce à deux mâts et des palans

Référence du document reproduit :

- **Série de photographies du chantier de construction du réduit de la Croix-Saint-Michel à Ouessant (1902-1906)**

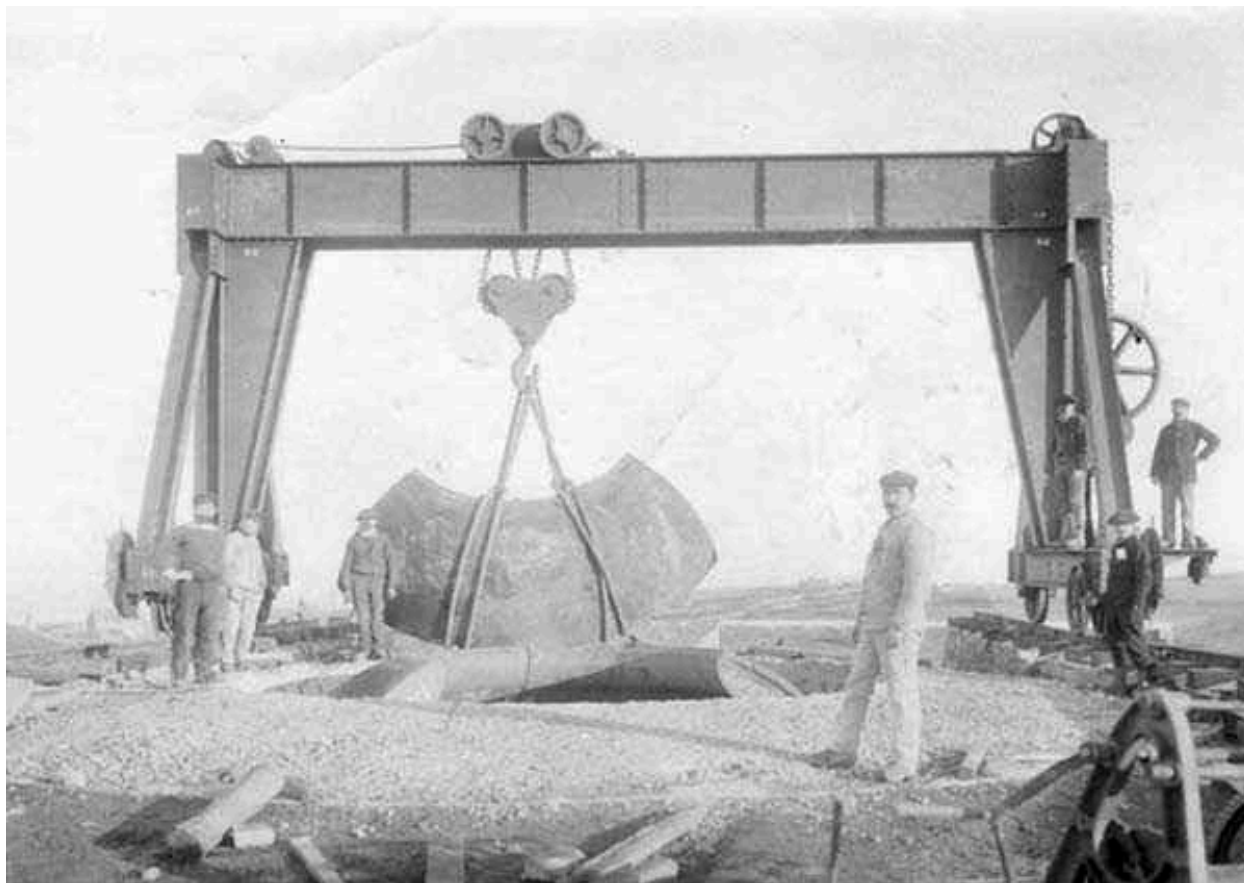
Série de photographies du chantier de construction du réduit de la Croix-Saint-Michel à Ouessant (1902-1906). Photographies prises, soit par l'architecte François Sylvain Crosnier (1859-1950), soit par son frère Auguste Crosnier, polytechnicien, capitaine sur l'île d'Ouessant. Collection : Christophe Grunweiser publiée dans le site Index de la fortification française 1874-1914 - Fortiff.be, dédié aux fortifications européennes de la fin du 19e au milieu du 20e siècle.

IVR53_20262910048NUC

Auteur de l'illustration : (c) Crosnier

(c) Collection particulière

reproduction soumise à autorisation du titulaire des droits d'exploitation



Vue du chantier de construction du réduit, vers 1902-1906 : portique mis en place au-dessus du puits de l'une des deux tourelles pour canons de 75 mm. Il s'agit de la manutention d'une avant-cuirasse (elle est en trois pièces)

Référence du document reproduit :

- **Série de photographies du chantier de construction du réduit de la Croix-Saint-Michel à Ouessant (1902-1906)**

Série de photographies du chantier de construction du réduit de la Croix-Saint-Michel à Ouessant (1902-1906). Photographies prises, soit par l'architecte François Sylvain Crosnier (1859-1950), soit par son frère Auguste Crosnier, polytechnicien, capitaine sur l'île d'Ouessant. Collection : Christophe Grunweiser publiée dans le site Index de la fortification française 1874-1914 - Fortiff.be, dédié aux fortifications européennes de la fin du 19e au milieu du 20e siècle.

IVR53_20262910042NUC

Auteur de l'illustration : (c) Crosnier

(c) Collection particulière

reproduction soumise à autorisation du titulaire des droits d'exploitation



Vue du chantier de construction du réduit, vers 1902-1906 : portique mis en place au-dessus du puits de l'une des deux tourelles pour canons de 75 mm. Il s'agit de la manutention d'une avant-cuirasse (elle est en trois pièces)

Référence du document reproduit :

- **Série de photographies du chantier de construction du réduit de la Croix-Saint-Michel à Ouessant (1902-1906)**

Série de photographies du chantier de construction du réduit de la Croix-Saint-Michel à Ouessant (1902-1906). Photographies prises, soit par l'architecte François Sylvain Crosnier (1859-1950), soit par son frère Auguste Crosnier, polytechnicien, capitaine sur l'île d'Ouessant. Collection : Christophe Grunweiser publiée dans le site Index de la fortification française 1874-1914 - Fortiff.be, dédié aux fortifications européennes de la fin du 19e au milieu du 20e siècle.

IVR53_20262910043NUC

Auteur de l'illustration : (c) Crosnier

(c) Collection particulière

reproduction soumise à autorisation du titulaire des droits d'exploitation



Vue du réduit depuis le nord-est : rampe d'accès au fossé et entrée aménagées dans l'élévation nord-ouest (collection : Lionel Pracht)

Référence du document reproduit :

- **Forteresse de Brest. La région de Saint-Renan [2014]**
CHAZETTE, Alain. MANTEY, Olivier. DESTOUCHES, Alain. TOMINE, Jacques. PAICH, Bernard.
Forteresse de Brest. La région de Saint-Renan. Peronnas, éditions Histoire et fortifications, 2014, 96 p.

IVR53_20262910062NUC

Auteur de l'illustration : Auteur inconnu

(c) Collection particulière

reproduction soumise à autorisation du titulaire des droits d'exploitation



Vue de l'entrée du réduit : soldats allemands en faction (collection : Loïc Malgorn)

Référence du document reproduit :

- **Forteresse de Brest. La région de Saint-Renan [2014]**
CHAZETTE, Alain. MANTEY, Olivier. DESTOUCHES, Alain. TOMINE, Jacques. PAICH, Bernard.
Forteresse de Brest. La région de Saint-Renan. Peronnas, éditions Histoire et fortifications, 2014, 96 p.

IVR53_20262910059NUC

Auteur de l'illustration : Auteur inconnu

(c) Collection particulière

reproduction soumise à autorisation du titulaire des droits d'exploitation



Vue d'un groupe de soldats allemands devant l'une des deux tourelles à éclipse pour canons de 75 mm (collection : Lionel Pracht). On aperçoit les deux tubes de canon

Référence du document reproduit :

- **Forteresse de Brest. La région de Saint-Renan [2014]**
CHAZETTE, Alain. MANTEY, Olivier. DESTOUCHES, Alain. TOMINE, Jacques. PAICH, Bernard.
Forteresse de Brest. La région de Saint-Renan. Peronnas, éditions Histoire et fortifications, 2014, 96 p.

IVR53_20262910061NUC

Auteur de l'illustration : Auteur inconnu

(c) Bundesarchiv

reproduction soumise à autorisation du titulaire des droits d'exploitation



Vue des abris donnant dans la cour du réduit (collection : Loïc Malgorn). Sur la partie sommitale, on aperçoit une tourelle à éclipse pour canons de 75 mm et le mât de pavillon

Référence du document reproduit :

- **Forteresse de Brest. La région de Saint-Renan [2014]**
CHAZETTE, Alain. MANTEY, Olivier. DESTOUCHES, Alain. TOMINE, Jacques. PAICH, Bernard.
Forteresse de Brest. La région de Saint-Renan. Peronnas, éditions Histoire et fortifications, 2014, 96 p.

IVR53_20262910060NUC

Auteur de l'illustration : Auteur inconnu

(c) Collection particulière

reproduction soumise à autorisation du titulaire des droits d'exploitation



Vue du glacis du côté du front nord-ouest. On distingue l'entrée du fort. La signalétique indique : TERRAIN MILITAIRE/DÉFENSE D'ENTRÉE

IVR53_20062903429NUCA

Auteur de l'illustration : Guillaume Lécueillier

Date de prise de vue : 2006

(c) Inventaire général, ADAGP

reproduction soumise à autorisation du titulaire des droits d'exploitation



Vue générale depuis le glacis au niveau de l'angle nord (saillant I) : front nord-ouest comprenant l'entrée. La signalétique indique : TERRAIN MILITAIRE/DÉFENSE D'ENTRÉE

IVR53_20062903422NUCA

Auteur de l'illustration : Guillaume Lécueillier

Date de prise de vue : 2006

(c) Inventaire général, ADAGP

reproduction soumise à autorisation du titulaire des droits d'exploitation



Vue générale de l'angle nord (saillant II) depuis le glacis. Ce saillant comprenant une tourelle de canon de 75 mm et un observatoire blindé a été bouleversé par une explosion dont on observe les effets (amas de béton armé et lézarde de l'escarpe)

IVR53_20062903423NUCA

Auteur de l'illustration : Guillaume Lécueillier

Date de prise de vue : 2006

(c) Inventaire général, ADAGP

reproduction soumise à autorisation du titulaire des droits d'exploitation



Vue générale de l'angle nord (saillant II) depuis le glacis. Ce saillant comprenant une tourelle de canon de 75 mm et un observatoire blindé a été bouleversé par une explosion dont on observe les effets (amas de béton armé et lézarde de l'escarpe)

IVR53_20062903424NUCA

Auteur de l'illustration : Guillaume Lécueillier

Date de prise de vue : 2006

(c) Inventaire général, ADAGP

reproduction soumise à autorisation du titulaire des droits d'exploitation



Vue générale de l'angle nord (saillant II) depuis le glacis. Ce saillant comprenant une tourelle de canon de 75 mm et un observatoire blindé a été bouleversée par une explosion dont on observe les effets (amas de béton armé et lézarde de l'escarpe)

IVR53_20062903425NUCA

Auteur de l'illustration : Guillaume Lécueillier

Date de prise de vue : 2006

(c) Inventaire général, ADAGP

reproduction soumise à autorisation du titulaire des droits d'exploitation



Vue générale de l'angle nord (saillant II) et du fossé du front sud-est depuis le glacis. A droite, on distingue l'observatoire blindé et l'emplacement de la tourelle pour canon de 75 mm. Au premier plan se dresse une grille défensive

IVR53_20062903426NUCA

Auteur de l'illustration : Guillaume Lécueillier

Date de prise de vue : 2006

(c) Inventaire général, ADAGP

reproduction soumise à autorisation du titulaire des droits d'exploitation



Vue de l'angle nord (saillant II) : observatoire blindé et emplacement de la tourelle pour canon de 75 mm

IVR53_20062903427NUCA

Auteur de l'illustration : Guillaume Lécueillier

Date de prise de vue : 2006

(c) Inventaire général, ADAGP

reproduction soumise à autorisation du titulaire des droits d'exploitation



Vue de l'angle sud du fossé sec. A droite, le saillant III (angle sud)

IVR53_20062903428NUCA

Auteur de l'illustration : Guillaume Lécueillier

Date de prise de vue : 2006

(c) Inventaire général, ADAGP

reproduction soumise à autorisation du titulaire des droits d'exploitation



Vue du fossé sec du front sud-ouest. A droite, le saillant III (angle sud)

IVR53_20062903431NUCA

Auteur de l'illustration : Guillaume Lécueillier

(c) Inventaire général, ADAGP

reproduction soumise à autorisation du titulaire des droits d'exploitation



Vue du fossé sec du front sud-ouest. A droite, le saillant III (angle sud)

IVR53_20062903430NUCA

Auteur de l'illustration : Guillaume Lécueillier

Date de prise de vue : 2006

(c) Inventaire général, ADAGP

reproduction soumise à autorisation du titulaire des droits d'exploitation



Vue du front nord-ouest : rampe d'accès au fossé sec et à la porte

IVR53_20062903432NUCA

Auteur de l'illustration : Guillaume Lécueillier

Date de prise de vue : 2006

(c) Inventaire général, ADAGP

reproduction soumise à autorisation du titulaire des droits d'exploitation



Vue du front nord-ouest : rampe d'accès au fossé sec et à la porte. Au centre se dresse une grille défensive

IVR53_20062903433NUCA

Auteur de l'illustration : Guillaume Lécueillier

Date de prise de vue : 2006

(c) Inventaire général, ADAGP

reproduction soumise à autorisation du titulaire des droits d'exploitation



Vue du front nord-ouest depuis la rampe d'accès au fossé sec. A gauche, la grille défensive et la porte

IVR53_20062903434NUCA

Auteur de l'illustration : Guillaume Lécueillier

Date de prise de vue : 2006

(c) Inventaire général, ADAGP

reproduction soumise à autorisation du titulaire des droits d'exploitation



Vue de la porte monumentale aménagée dans le front nord-ouest. Au-dessus du passage d'entrée en arc plein cintre, on peut lire : 1902 REDUIT DE LA CROIX SAINT-MICHEL 1906

IVR53_20062903435NUCA

Auteur de l'illustration : Guillaume Lécueillier

(c) Inventaire général, ADAGP

reproduction soumise à autorisation du titulaire des droits d'exploitation



Vue du fossé sec du front nord-ouest : au fond (angle ouest/saillant IV), le coffre de contrescarpe pourvu d'ouvertures de tir pour fusil

IVR53_20062903436NUCA

Auteur de l'illustration : Guillaume Lécueillier

Date de prise de vue : 2006

(c) Inventaire général, ADAGP

reproduction soumise à autorisation du titulaire des droits d'exploitation



Vue du coffre de contrescarpe de l'angle ouest/saillant IV depuis le fossé sec : il est pourvu d'ouvertures de tir pour fusil. Au-dessus, se trouve une grille défensive

IVR53_20062903437NUCA

Auteur de l'illustration : Guillaume Lécueillier

Date de prise de vue : 2006

(c) Inventaire général, ADAGP

reproduction soumise à autorisation du titulaire des droits d'exploitation



Vue du coffre de contrescarpe de l'angle ouest/saillant IV depuis le fossé sec : il est pourvu d'ouvertures de tir pour fusil. Au-dessus, se trouve une grille défensive

IVR53_20062903439NUCA

Auteur de l'illustration : Guillaume Lécueillier

Date de prise de vue : 2006

(c) Inventaire général, ADAGP

reproduction soumise à autorisation du titulaire des droits d'exploitation



Vue du coffre de contrescarpe de l'angle ouest/saillant IV depuis le fossé sec : il est pourvu d'ouvertures de tir pour fusil. Au-dessus, se trouve une grille défensive

IVR53_20062903440NUCA

Auteur de l'illustration : Guillaume Lécueillier

Date de prise de vue : 2006

(c) Inventaire général, ADAGP

reproduction soumise à autorisation du titulaire des droits d'exploitation



Vue du fossé sec à l'angle ouest/saillant IV

IVR53_20062903441NUCA

Auteur de l'illustration : Guillaume Lécueillier

Date de prise de vue : 2006

(c) Inventaire général, ADAGP

reproduction soumise à autorisation du titulaire des droits d'exploitation



Vue du fossé sec du front sud-ouest

IVR53_20062903438NUCA

Auteur de l'illustration : Guillaume Lécueillier

Date de prise de vue : 2006

(c) Inventaire général, ADAGP

reproduction soumise à autorisation du titulaire des droits d'exploitation



Vue du fossé sec du front sud-est. Au fond (angle est/saillant II), le coffre de contrescarpe pourvu d'ouvertures de tir pour fusil

IVR53_20062903442NUCA

Auteur de l'illustration : Guillaume Lécueillier

Date de prise de vue : 2006

(c) Inventaire général, ADAGP

reproduction soumise à autorisation du titulaire des droits d'exploitation



Vue de l'égout du fossé sec

IVR53_20062903443NUCA

Auteur de l'illustration : Guillaume Lécueillier

Date de prise de vue : 2006

(c) Inventaire général, ADAGP

reproduction soumise à autorisation du titulaire des droits d'exploitation



Vue du fossé sec du front sud-est. Au fond (angle est/saillant II), le coffre de contrescarpe pourvu d'ouvertures de tir pour fusil

IVR53_20062903444NUCA

Auteur de l'illustration : Guillaume Lécueillier

Date de prise de vue : 2006

(c) Inventaire général, ADAGP

reproduction soumise à autorisation du titulaire des droits d'exploitation



Vue du fossé sec du front sud-est. Au fond (angle est/saillant II), le coffre de contrescarpe pourvu d'ouvertures de tir pour fusil

IVR53_20062903445NUCA

Auteur de l'illustration : Guillaume Lécueillier

Date de prise de vue : 2006

(c) Inventaire général, ADAGP

reproduction soumise à autorisation du titulaire des droits d'exploitation



Vue du coffre de contrescarpe de l'angle est/saillant II depuis le fossé sec : il est pourvu d'ouvertures de tir pour fusil.
Au-dessus, se trouve une grille défensive

IVR53_20062903446NUCA

Auteur de l'illustration : Guillaume Lécueillier

Date de prise de vue : 2006

(c) Inventaire général, ADAGP

reproduction soumise à autorisation du titulaire des droits d'exploitation



Vue du coffre de contrescarpe de l'angle est/saillant II depuis le fossé sec : il est pourvu d'ouvertures de tir pour fusil.
Au-dessus, se trouve une grille défensive

IVR53_20062903447NUCA

Auteur de l'illustration : Guillaume Lécueillier

Date de prise de vue : 2006

(c) Inventaire général, ADAGP

reproduction soumise à autorisation du titulaire des droits d'exploitation



Vue du coffre de contrescarpe de l'angle est/saillant II depuis le fossé sec : il est pourvu d'ouvertures de tir pour fusil.
Au-dessus, se trouve une grille défensive

IVR53_20062903448NUCA

Auteur de l'illustration : Guillaume Lécueillier

Date de prise de vue : 2006

(c) Inventaire général, ADAGP

reproduction soumise à autorisation du titulaire des droits d'exploitation



Vue de détail de trois ouvertures de tir pour fusil du coffre de contrescarpe

IVR53_20062903451NUCA

Auteur de l'illustration : Guillaume Lécueillier

Date de prise de vue : 2006

(c) Inventaire général, ADAGP

reproduction soumise à autorisation du titulaire des droits d'exploitation



Vue du fossé sec du front nord-est. Il est envahi par la végétation

IVR53_20062903449NUCA

Auteur de l'illustration : Guillaume Lécueillier

Date de prise de vue : 2006

(c) Inventaire général, ADAGP

reproduction soumise à autorisation du titulaire des droits d'exploitation



Vue du de l'angle est/saillant II depuis le fossé sec. Ce saillant comprenant une tourelle de canon de 75 mm et un observatoire blindé a été bouleversé par une explosion dont on observe les effets (lézarde de l'escarpe à droite)

IVR53_20062903450NUCA

Auteur de l'illustration : Guillaume Lécueillier

Date de prise de vue : 2006

(c) Inventaire général, ADAGP

reproduction soumise à autorisation du titulaire des droits d'exploitation



Vue d'une des bornes en pierre de taille de section octogonale délimitant l'emprise du terrain militaire

IVR53_20062903452NUCA

Auteur de l'illustration : Guillaume Lécueillier

Date de prise de vue : 2006

(c) Inventaire général, ADAGP

reproduction soumise à autorisation du titulaire des droits d'exploitation