

Bretagne, Finistère
Quimperlé
Rue de la Paix

Église paroissiale Sainte-Croix, rue de la Paix (Quimperlé)

Références du dossier

Numéro de dossier : IA29000480

Date de l'enquête initiale : 2001

Date(s) de rédaction : 2003

Cadre de l'étude : inventaire topographique Quimperlé, enquête thématique départementale Inventaire des édifices religieux publics dans le Finistère [1801-1905], inventaire topographique Quimperlé communauté

Degré d'étude : étudié

Référence du dossier Monument Historique : PA29090381

Désignation

Dénomination : église paroissiale

Vocable : Sainte-Croix

Compléments de localisation

Milieu d'implantation : en ville

Références cadastrales : 1981, AR, 325

Historique

L'abbaye bénédictine est fondée vers 1050 par Alain Canhiart, comte de Cornouaille. Entre la fin du 11e et le début du 12e siècle, son fils Benoît, évêque de Nantes et abbé de Sainte-Croix, est sans doute à l'origine de la construction de l'église, également destinée à abriter le tombeau du premier abbé, Gurloës. De cette époque subsistent, outre le plan, la crypte et la partie inférieure de l'ancien choeur des moines. En 1476, sous l'abbatiat de Guillaume de Villeblanche, modification du bras nord afin d'aménager un accès depuis la rue principale de la ville : remplacement du couverture de l'époque romane par des voûtes en arc brisé couvertes d'une charpente à chevrons portant fermes, construction d'un pignon découvert côté rue, aménagement d'une terrasse (sans doute réservée aux interventions publiques de l'abbé) accessible par un escalier en vis et mise en place de grandes baies superposées destinées à éclairer les orgues. Vers 1523, l'abbé Daniel de Saint-Alouarn dote l'édifice d'un important mobilier religieux dont témoigne encore un retable en pierre calcaire commandé en 1541 ; à l'origine, il était placé entre les piles nord du vaisseau central, face à la principale porte d'accès depuis la ville. En 1660, le peintre Rome semble réaliser de « belles peintures à la fresque » dans une des chapelles de l'église. En 1665, la congrégation des bénédictins de Saint-Maur prend possession de l'abbaye et initie un renouveau qui affecte surtout les bâtiments conventuels. Entre 1668-1712, à l'initiative de Guillaume Charrier, abbé de Sainte-Croix, reconstruction totale des bâtiments conventuels dont la sacristie qui sera dotée, en 1704, de lambris de hauteur. Entre 1679-1681, suivant le projet de Thomas Jouneaux, prieur de Saint-Croix, mise en place d'une tour-clocher qui, posée au-dessus du vaisseau central, fragilisera l'édifice. En 1728, renforcement des piliers du vaisseau central qui montre des signes de faiblesse depuis la mise en place de la tour. Entre 1730 et 1733, transformation du bras ouest : reconstruction des parties hautes, percement d'une porte d'accès et transfert du retable daté 1541 qui, diminué et restauré, sera placé contre le mur occidental. Réaménagement du vaisseau central (rehaussement du sol, abaissement du bas-côté annulaire, emmarchements, accès latéraux à la crypte), peut-être d'après un projet de l'ingénieur Isaac-René Robelin. Vendue comme bien national, l'abbatiale devient église paroissiale en 1802. Le cadastre de 1824 fait état de logements qui se greffent sur le bas-côté nord. En 1836, les premiers relevés de l'édifice par l'architecte Joseph Bigot précèdent le classement parmi les monuments historiques intervenu en 1840. Afin de sauver le monument roman, Jean-Baptiste Lassus, inspecteur des bâtiments civils, préconise en 1848 le démontage de la tour. Face aux refus de la municipalité et du clergé, on opte pour une consolidation qui n'intervient qu'en 1862. Au cours des travaux de consolidation, notamment le décentrement des échafaudages des doubleaux, la tour s'effondre en mars 1862, causant la mort de deux personnes. La crypte et la partie

inférieure de l'ancien choeur des moines ainsi qu'une partie du bras ouest échappent au sinistre. A défaut d'étaisements, le bras nord du 15e siècle s'effondre à son tour, alors que l'architecte des monuments historiques, Emile Boeswillwald, avait plaidé en faveur de sa conservation. Les archives des monuments historiques et les archives diocésaines de Quimper conservent une série de relevés et de photographies qui permettent de connaître les éléments majeurs de l'édifice avant leur disparition complète et de mesurer l'ampleur des dommages. Une série de onze chapiteaux de pierre calcaire est conservée au musée départemental de Quimper, d'autres ont été réemployés dans plusieurs églises des environs (Saint-David, église de Tréméven). Selon les dossiers de la reconstruction, peu de chapiteaux d'origine sont encore en place, la crypte mise à part. Entre 1864 et 1868, sous la direction de Boeswillwald, la reconstruction est confiée à Joseph Bigot, secondé par son fils Gustave. Sainte-Croix devient alors le plus important chantier de ce type jamais réalisé dans le département. A l'exception de la crypte et d'une partie du choeur des moines, Bigot reprend le monument depuis ses fondations et en fait un édifice néo-roman. Il fait également rehausser le sol du vaisseau central en inventant une plate-forme accessible par des escaliers latéraux et crée, par le changement des niveaux, un nouvel espace voûté très bas par lequel on accède désormais à la crypte. Vers 1880, mise en place d'un clocher-peigne à l'ouest, probablement d'après le dessin de Joseph ou Gustave Bigot. En 1903, construction d'une tour-clocher isolée de style néo-roman à l'est du chevet d'après le dessin du chanoine Jean-Marie Abgrall.

Période(s) principale(s) : limite 11e siècle 12e siècle, 3e quart 19e siècle

Période(s) secondaire(s) : 4e quart 15e siècle, 4e quart 17e siècle, 1er quart 20e siècle

Dates : 1903 (daté par travaux historiques)

Auteur(s) de l'oeuvre : Isaac-René? Robelin (ingénieur, attribution par source), Emile Boeswillwald (architecte des Monuments historiques, attribution par source), Joseph Bigot (architecte départemental, attribution par source), Gustave? Bigot (architecte, attribution par source)

Personne(s) liée(s) à l'histoire de l'oeuvre : Alain Canhiart (commanditaire, attribution par source), Benoît Canhiart (commanditaire, attribution par source), Guillaume de Villeblanche (commanditaire, attribution par source), Daniel de ? Saint-Alouarn (commanditaire, attribution par source)

Description

L'édifice est conçu suivant un plan tréflé. La partie centrale en forme de rotonde d'environ 30 mètres de diamètre est composée d'un vaisseau central carré entouré d'un bas-côté annulaire. Quatre bras en croix grecque se greffent sur la rotonde. Le vaisseau central est couvert d'une coupole en pendentifs portée par des piliers puissants entourés chacun de quinze colonnettes engagées dont trois, sur chacune de leurs faces internes, supportent la retombée des arcs de la voûte. Le bas-côté annulaire est couvert de voûtes en berceau supportées par sept colonnettes placées à la face externe des piliers. La partie orientale de l'édifice, en forme d'abside, enferme une crypte semi-enterrée de trois travées couverte de voûtes d'arêtes. L'ancien choeur des moines est couvert d'une voûte en berceau. Le clocher de 1681 était coiffé d'une tour-lanterne de forme carrée en pierre de taille ; sa plate-forme à balustrades portait un tambour octogonal surmonté d'un dôme et d'un campanile en charpenterie. Le pignon ouest est surmonté d'un petit clocher-peigne. Le clocher isolé est couvert d'un toit en pavillon coiffé d'un campanile.

Éléments descriptifs

Matériau(x) du gros-oeuvre, mise en oeuvre et revêtement : granite ; pierre de taille

Matériau(x) de couverture : ardoise

Plan : plan tréflé

Couvrements : coupole en pendentifs ; voûte en berceau

Type(s) de couverture : toit conique ; appentis ; toit en pavillon ; croupe ronde

Typologies et état de conservation

État de conservation : restauré, reconstruit à l'identique

Statut, intérêt et protection

Malgré sa reconstruction presque intégrale achevée en 1868, l'église Sainte-Croix de Quimperlé demeure un témoin exceptionnel de l'architecture romane en Bretagne. Avec l'ancienne église de Lanleff (Côtes-d'Armor), certes bien plus modeste, elle est, en région, l'unique édifice religieux conçu suivant un plan centré qui se réfère, comme l'ont souligné plusieurs auteurs, au Saint-Sépulcre de Jérusalem. Remontant à l'origine du bâtiment, l'abside du chevet abritant la crypte et l'ancien choeur des moines demeure aujourd'hui l'élément le plus authentique. Les bases et les chapiteaux des colonnes de la crypte se comparent à ceux de la crypte de la cathédrale de Nantes, également construite à l'initiative de l'évêque Benoît vers 1100. Rarement figuratif, ce décor sculpté de feuillages et de rinceaux dénote aussi des parentés stylistiques avec Saint-Gildas-de-Rhuys et Redon. C'est depuis les pays de la Loire que la sculpture monumentale romane s'implante en Bretagne sud et Quimperlé en offre une magnifique illustration. La synthèse de l'édifice romane faite par

André Mussat garde toute sa pertinence : "Par la hardiesse et l'étrangeté de son propos architectural, Sainte-Croix est un grand monument souvent cité par les archéologues peu attirés par la Bretagne romane. Aujourd'hui, ce n'est plus qu'une restitution archéologique approximative ; c'est assez, cependant, pour y voir un édifice exceptionnel. Église à plan central, elle présentait, dans ses dispositions d'origine, un important jeu d'espaces : la combinaison du plan central triflé, inspiré, selon la dédicace même, de l'église de Jérusalem, avec un grand volume (17,20 m de hauteur pour la coupole nervée et 15,80 m pour les collatéraux annulaires) et une structure axiale de 49 mètres de long, à mouvement ascendant ouest-est. Oeuvre exceptionnelle, souvent comparée à d'autres tentatives du même type inspirées par le culte du Golgotha, comme Charroux en Poitou ou Neuvy-Saint-Sépulcre en Berry, elle surprend dans un milieu en pleine reconstruction, sans grande tradition architecturale, tant par la hardiesse de son plan, le traitement de l'espace et des circulations, que par la maîtrise des types de voûtement." Quant à l'ancienne tour-clocher de la fin du 17e siècle (disparue), elle rappelle certaines réalisations morbihannaises contemporaines, notamment Saint-Gildas d'Auray.

Intérêt de l'œuvre : à signaler

Éléments remarquables : crypte

Protections : classé MH, 1840/12/31, inscrit MH, 1926/12/02

Statut de la propriété : propriété de la commune

Références documentaires

Documents d'archive

- A.N. N III. Finistère 1, 1-6. **Plan de l'abbaye Sainte-Croix de Quimperlé, 1664.**
- A.D. Finistère, 1 J 818-823. **Etat de l'abbaye et projets de reconstruction, 1664.** Photographies des documents conservés aux Archives Nationales.
- **Quimperlé cadastre de 1824, section F**
A.D. Finistère, 3 P 292. **Quimperlé cadastre de 1824**, section F.
- A.D. Finistère. **Atlas des bâtiments départementaux, 1835-1836.**
- A.D. Finistère, 1 J 14. **Albums Abgrall**, fin 19e-début 20e siècle. Photographies des chapiteaux déposés au musée départemental breton, Quimper.
- **Fonds Bigot, 8 L. 19e siècle.**
A.E. Quimper. **Fonds Bigot, 8 L.** 19e siècle.

Bibliographie

- **L'Abbaye de Sainte-Croix de Quimperlé, des origines à la Révolution.** Actes du colloque de Quimperlé, 1998. Centre de recherches bretonnes et celtiques, université de Brest. Association des amis de l'abbaye de Sainte-Croix. Quimperlé, 1999.
- **Diocèse de Quimper et de Léon. Nouveau répertoire des églises et chapelles**
COUFFON, René, LE BARS, Alfred. **Diocèse de Quimper et de Léon. Nouveau répertoire des églises et chapelles.** Quimper : Association Diocésaine, 1988.
p. 360-362
Région Bretagne (Service de l'Inventaire du patrimoine culturel)
- **Itinéraire de Bretagne en 1636.**
DUBUISSON-AUBENAY. **Itinéraire de Bretagne en 1636.** Archives de Bretagne. Recueil d'actes, de chroniques et de documents inédits, t. IX. D'après le manuscrit original, avec notes et éclaircissements, par L. Maître et P. de Berthou, Nantes, 1898.
p. 99-102

- **Quimperlé et son canton. Finistère**
INVENTAIRE GENERAL DES MONUMENTS ET DES RICHESSES ARTISTIQUES DE LA FRANCE.
Région Bretagne. **Quimperlé et son canton. Finistère.** Collection *Images du Patrimoine* n° 217, Rennes,
2002.
p. 50-54
- LE DUC, dom Placide. **Histoire de l'abbaye de Sainte-Croix de Quimperlé.** Ed. R.-F. Le Men. Quimperlé,
1863.
- LISCH, René. **Sainte-Croix de Quimperlé.** Dans : *Congrès archéologique de France : Cornouaille.* Orléans,
1957.
p. 84-93
- **Arts et cultures de Bretagne, un millénaire**
MUSSAT, André. **Arts et cultures de Bretagne, un millénaire** Paris : Berger-Levrault, 1979.
p. 248

Liens web

- Lien vers la base Architecture Mérimée (notice Monuments Historiques) : http://www.culture.gouv.fr/public/mistral/merimee_fr?ACTION=CHERCHER&FIELD_98=REF&VALUE_98=PA00090381

Annexe 1

20042903263NUC : Archives départementales du Finistère, 3 P 292.
20042903266NUC : Archives départementales du Finistère, 1 J 818.
20042903262NUC : Archives départementales du Finistère, Atlas départementaux, 1835-1836.
20042903261NUC : Archives départementales du Finistère, Atlas départementaux, 1835-1836.
20042903252NUC : Archives départementales du Finistère, Atlas départementaux, 1835-1836.
20042903265NUCAB : Musée de Bretagne, Rennes
20042903260NUC : Archives de l'Evêché de Quimper, Fonds Bigot, 8 L.
20042903264NUC : Archives de l'Evêché de Quimper, Fonds Bigot, 8 L.
20042903259NUC : Archives de l'Evêché de Quimper, Fonds Bigot, 8 L.
20042903255NUCA : Archives de l'Evêché de Quimper, Fonds Bigot, 8 L.
20042903254NUCA : Archives de l'Evêché de Quimper, Fonds Bigot, 8 L.
20042903253NUCA : Archives de l'Evêché de Quimper, Fonds Bigot, 8 L.
20042903257NUCA : Archives de l'Evêché de Quimper, Fonds Bigot, 8 L.
20042903256NUCA : Archives de l'Evêché de Quimper, Fonds Bigot, 8 L.
20042903258NUCA : Archives de l'Evêché de Quimper, Fonds Bigot, 8 L.

Annexe 2

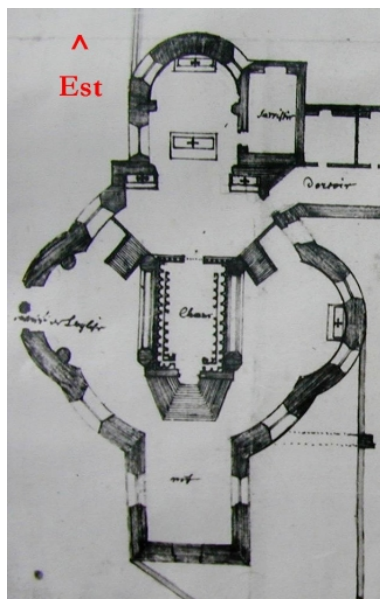
Ancien pré-inventaire de 1974 :

[Lien PDF](#)

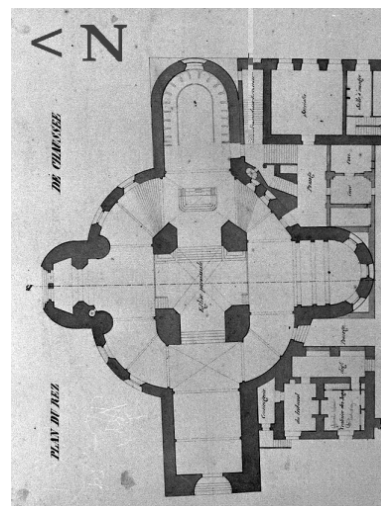
Illustrations



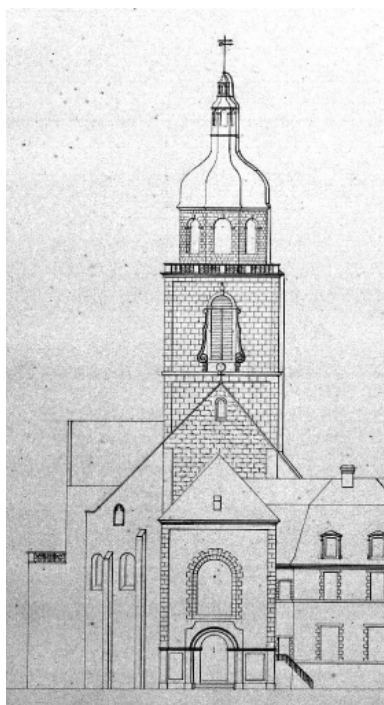
Extrait du cadastre de 1824, section AR (A.D. Finistère, 3 P 292)
Phot. Auteur inconnu, Autr. Archives départementales du Finistère
IVR53_20042903263NUC



Plan de l'église. Etat en 1664 (A.D. Finistère, 1 J 818)
Repro. Christel Douard, Autr. Archives départementales du Finistère
IVR53_20042903266NUC



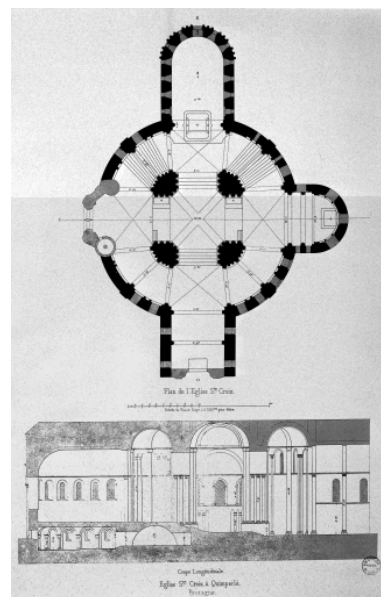
Plan au sol, relevé de 1836. Extrait des Atlas départementaux (A. D. Finistère)
Phot. Auteur inconnu, Autr. Archives départementales du Finistère
IVR53_20042903262NUC



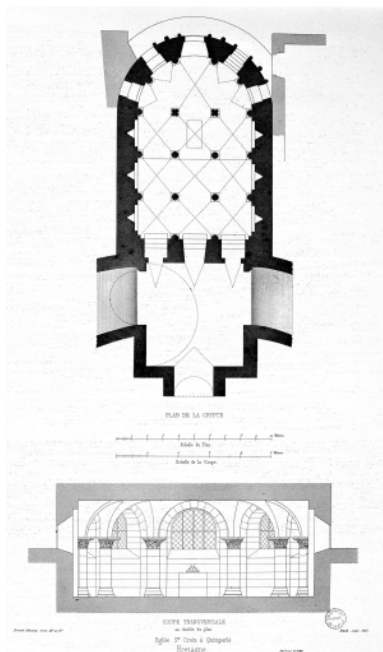
Elévation ouest, relevé de 1836. Extrait des Atlas départementaux (A. D. Finistère)
Phot. Auteur inconnu, Autr. Archives départementales du Finistère
IVR53_20042903261NUC



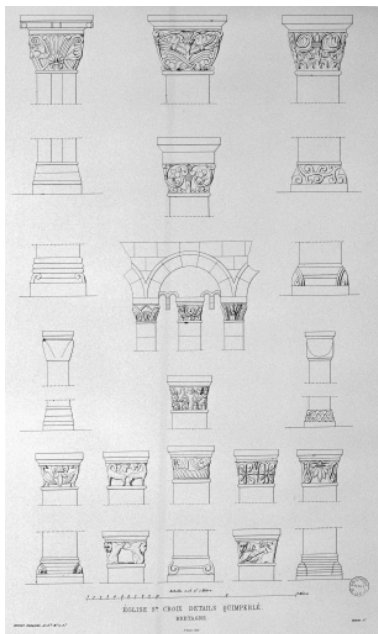
Coupe, relevé de 1836. Extrait des Atlas départementaux (A. D. Finistère)
Phot. Auteur inconnu, Autr. Archives départementales du Finistère
IVR53_20042903252NUC



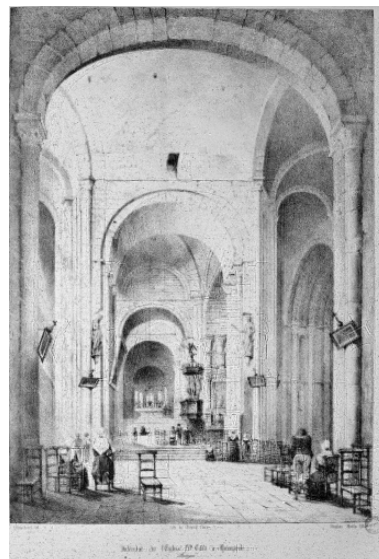
Plan au sol et coupe longitudinale par Brunet-Dehaines, 1846 (Archives Monuments historiques)
Phot. Auteur inconnu
IVR53_19922900145X



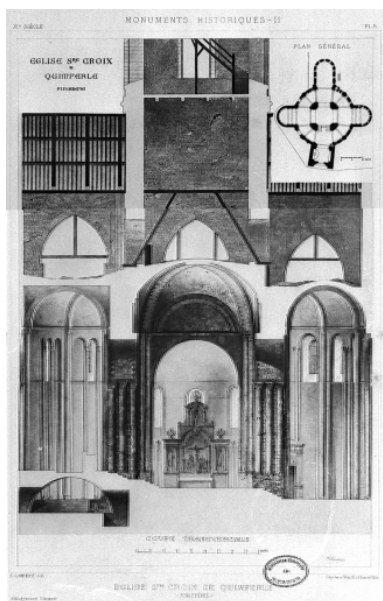
Crypte, plan au sol et coupe par Brunet-Dehaines, 1846 (Archives Monuments historiques)
Phot. Auteur inconnu
IVR53_19922900146X



Chapiteaux et bases, dessins Brunet-Dehaines, 1846 (Archives des Monuments historiques)
Phot. Auteur inconnu
IVR53_19922900147X



Intérieur, vue vers l'est. Gravure de Gaucherel, 1846 (Dans : La Bretagne contemporaine)
Phot. Auteur inconnu
IVR53_19922900144X



Coupe transversale par E. Lambert, vers 1850 (Archives des Monuments historiques)
Phot. Auteur inconnu
IVR53_19652900938Z



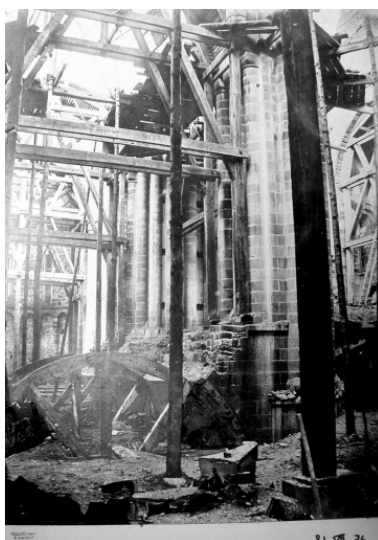
Élévation nord. Photographie de Jules Duclos, avant 1862 (Musée de Bretagne, Rennes)
Phot. Auteur inconnu, Autr. Musée de Bretagne
IVR53_20042903265NUCAB



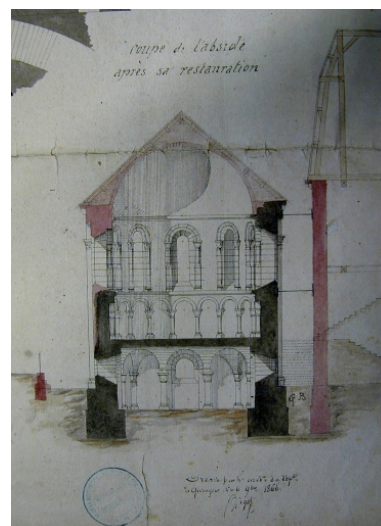
Élévation nord de l'abside du choeur après le sinistre de 1862 (A.E. Quimper, Fonds Bigot)
Repro. Christel Douard, Autr. Archives de l'Evêché de Quimper
IVR53_20042903260NUC



Elévation est de l'abside du chœur après le sinistre de 1862. Photographie de Villard (A.E. Quimper, Fonds Bigot) Repro. Christel Douard, Autr. Archives de l'Evêché de Quimper IVR53_20042903264NUC



Vue d'intérieure après le sinistre de 1862. (A.E. Quimper, Fonds Bigot) Repro. Christel Douard, Autr. Archives de l'Evêché de Quimper IVR53_20042903259NUC



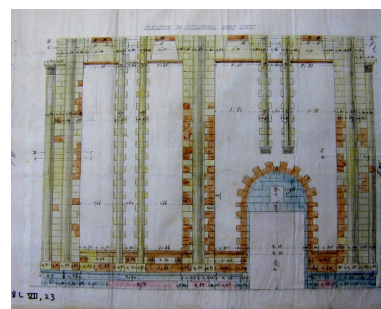
Coupe de l'abside du chœur après restauration. Dessin Gustave Bigot, vers 1868 (A.E. Quimper, Fonds Bigot) Repro. Christel Douard, Autr. Archives de l'Evêché de Quimper IVR53_20042903255NUCA



Elévation nord de l'abside du chœur après restauration. Dessin Gustave ou Joseph Bigot, vers 1868 (A.E. Quimper, Fonds Bigot) Repro. Christel Douard, Autr. Archives de l'Evêché de Quimper IVR53_20042903254NUCA



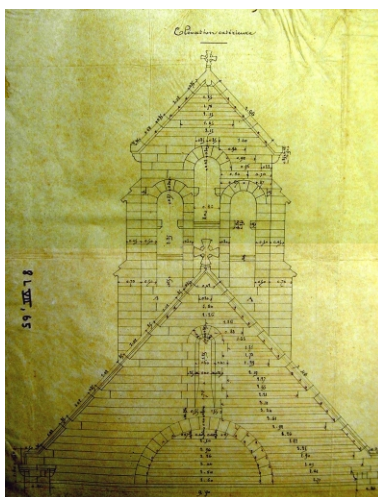
Porte nord-ouest après restauration. Dessin Gustave ou Joseph Bigot, vers 1868 (A.E. Quimper, Fonds Bigot) Repro. Christel Douard, Autr. Archives de l'Evêché de Quimper IVR53_20042903253NUCA



Elévation du collatéral nord ouest en cours de restauration. En violet : pierres provenant de la démolition. Dessin Gustave Bigot, vers 1864-1866 (A.E. Quimper, Fonds Bigot) Repro. Christel Douard, Autr. Archives de l'Evêché de Quimper IVR53_20042903257NUCA



Coupe dans l'axe du massif des piliers du choeur et chambre des cloches. Partie A : non réalisée. Dessin Gustave Bigot, vers 1864-1866 (A.E. Quimper, Fonds Bigot) Repro. Christel Douard, Autr. Archives de l'Evêché de Quimper IVR53_20042903256NUCA



Pignon ouest et clocher-peigne. Dessin Gustave ou Joseph Bigot, vers 1864-1866 (A.E. Quimper, Fonds Bigot) Repro. Christel Douard, Autr. Archives de l'Evêché de Quimper IVR53_20042903258NUCA



Rue Brémond d'Ars et élévation nord de l'édifice
Phot. Bernard Bègne
IVR53_20022900330XA



Elévation nord
Phot. Bernard Bègne
IVR53_20022900509XA



Elévation nord-ouest, détail
Phot. Bernard Bègne
IVR53_20022900508XA



Elévation ouest
Phot. Bernard Bègne
IVR53_20002900747X



Clocher isolé, élévation sud
Phot. Bernard Bègne



Vue générale nord-est

Vue de situation nord
avec le clocher isolé
Phot. Bernard Bègne
IVR53_20022900359XA



IVR53_20022900416XA



Crypte, mur sud, partie centrale
Phot. Bernard Bègne
IVR53_20022900170XA

Phot. Bernard Bègne
IVR53_20012900327XA



Crypte, travée centrale
et mur ouest avec accès
Phot. Bernard Bègne
IVR53_20022900169XA



Crypte, vue vers le sud-est
Phot. Bernard Bègne
IVR53_20022900175XA



Crypte, vue vers le sud
Phot. Bernard Bègne
IVR53_20022900172XA



Crypte, pilier sud-est
Phot. Bernard Bègne
IVR53_20022900165XA



Crypte, pilier nord-est



Crypte, travée nord, pilier central
Phot. Bernard Bègne



Crypte, travée sud, pilier central

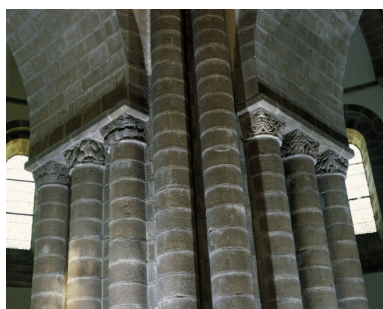
Phot. Bernard Bègne
IVR53_20022900166XA



Crypte, travée sud, pilier ouest
Phot. Bernard Bègne
IVR53_20022900163XA



Choeur et croisée
Phot. Bernard Bègne
IVR53_20022900141XA



Pilier nord-ouest de
la croisée, chapiteaux
Phot. Bernard Bègne
IVR53_20022900142XA

IVR53_20022900167XA



Crypte, travée nord, pilier ouest
Phot. Bernard Bègne
IVR53_20022900168XA



Bas-côté nord
Phot. Bernard Bègne
IVR53_20022900189XA



Pilier sud-ouest de la
croisée, chapiteaux
Phot. Bernard Bègne
IVR53_20022900143XA

Phot. Bernard Bègne
IVR53_20022900164XA



Nef, vue axiale vers l'est
Phot. Bernard Bègne
IVR53_20022900190XA



Vue depuis la croisée
vers le sud et l'ouest
Phot. Bernard Bègne
IVR53_20022900146XA



Choeur, vue nord-est
Phot. Bernard Bègne
IVR53_20022900144XA



Choeur, détail de l'élévation sud
Phot. Bernard Bègne
IVR53_20022900145XA

Phot. Cécile Berthelot
IVR53_20162905620NUCA



Phot. Cécile Berthelot
IVR53_20162905621NUCA

Dossiers liés

Dossiers de synthèse :

Présentation de la commune de Quimperlé (IA29000469) Bretagne, Finistère, Quimperlé

Les églises et chapelles sur la commune de Quimperlé (IA29000470) Bretagne, Finistère, Quimperlé

Oeuvre(s) contenue(s) :

Le mobilier de l'église paroissiale Sainte-Croix (Quimperlé) (IM29003990) Bretagne, Finistère, Quimperlé, Rue de la Paix

Oeuvre(s) en rapport :

Abbaye Sainte-Croix, rue de la Paix (Quimperlé) (IA29000479) Bretagne, Finistère, Quimperlé, Rue de la Paix

Auteur(s) du dossier : Christel Douard, Catherine Toscer

Copyright(s) : (c) Inventaire général



Extrait du cadastre de 1824, section AR (A.D. Finistère, 3 P 292)

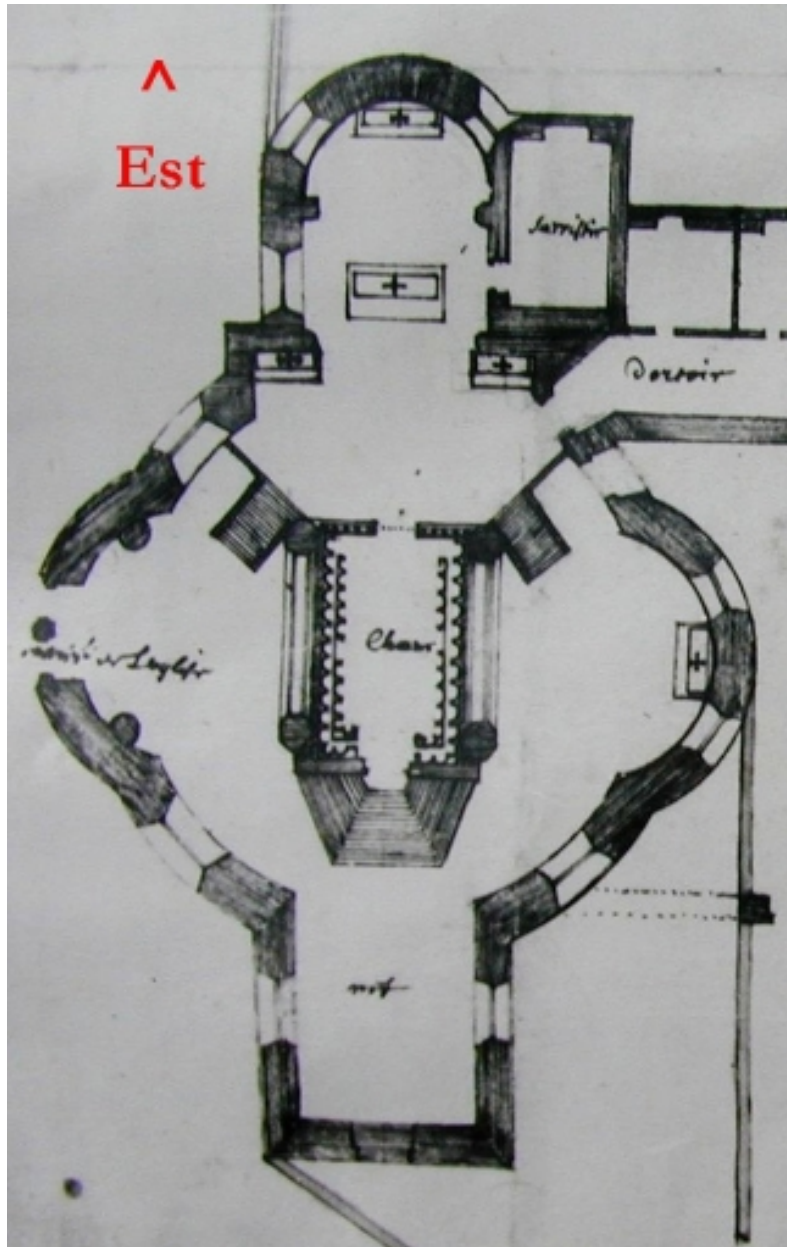
IVR53_20042903263NUC

Auteur de l'illustration : Auteur inconnu

Auteur du document reproduit : Archives départementales du Finistère

(c) Inventaire général, ADAGP

reproduction soumise à autorisation du titulaire des droits d'exploitation



Plan de l'église. Etat en 1664 (A.D. Finistère, 1 J 818)

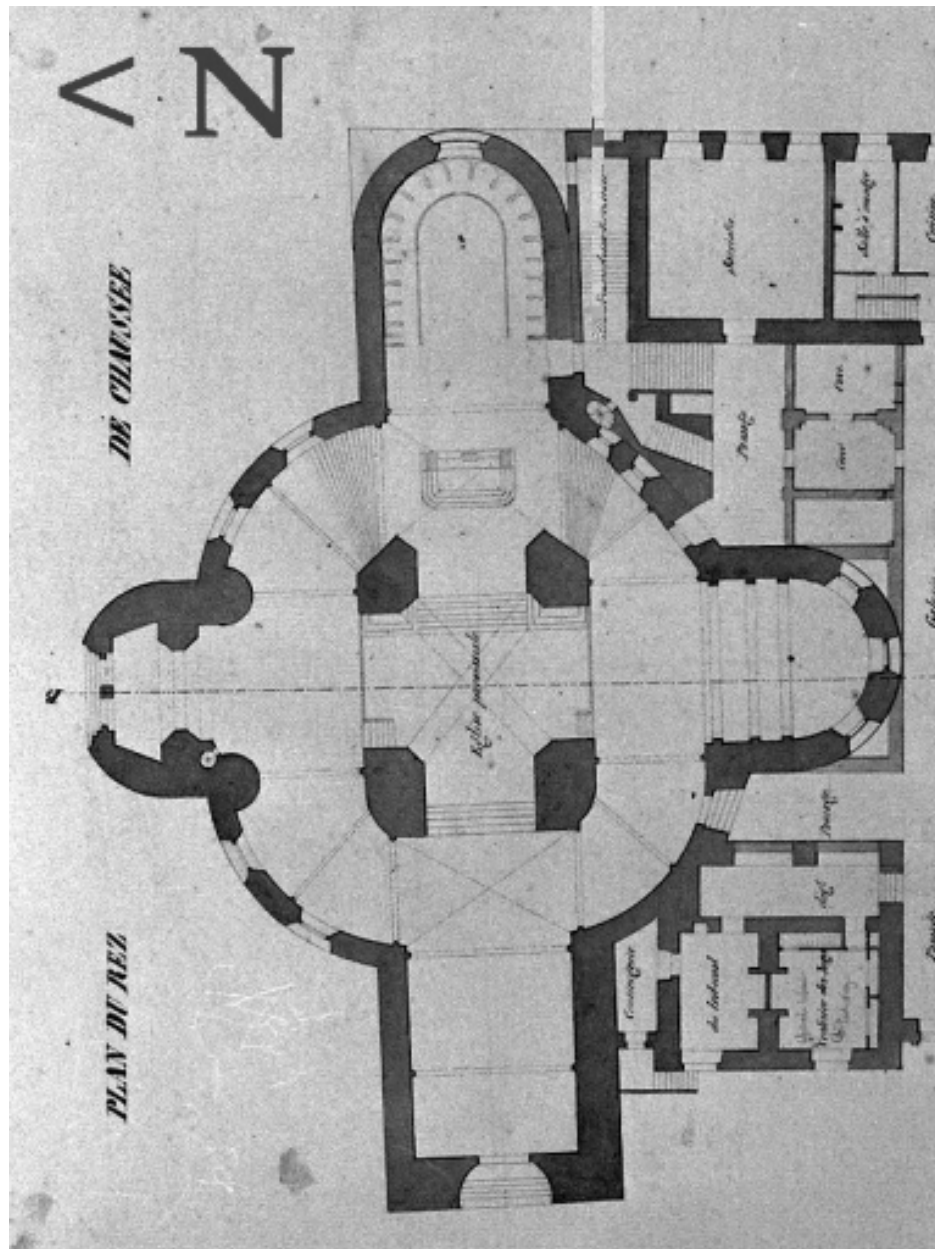
IVR53_20042903266NUC

Auteur de l'illustration (reproduction) : Christel Douard

Auteur du document reproduit : Archives départementales du Finistère

(c) Inventaire général, ADAGP

reproduction soumise à autorisation du titulaire des droits d'exploitation



Plan au sol, relevé de 1836. Extrait des Atlas départementaux (A. D. Finistère)

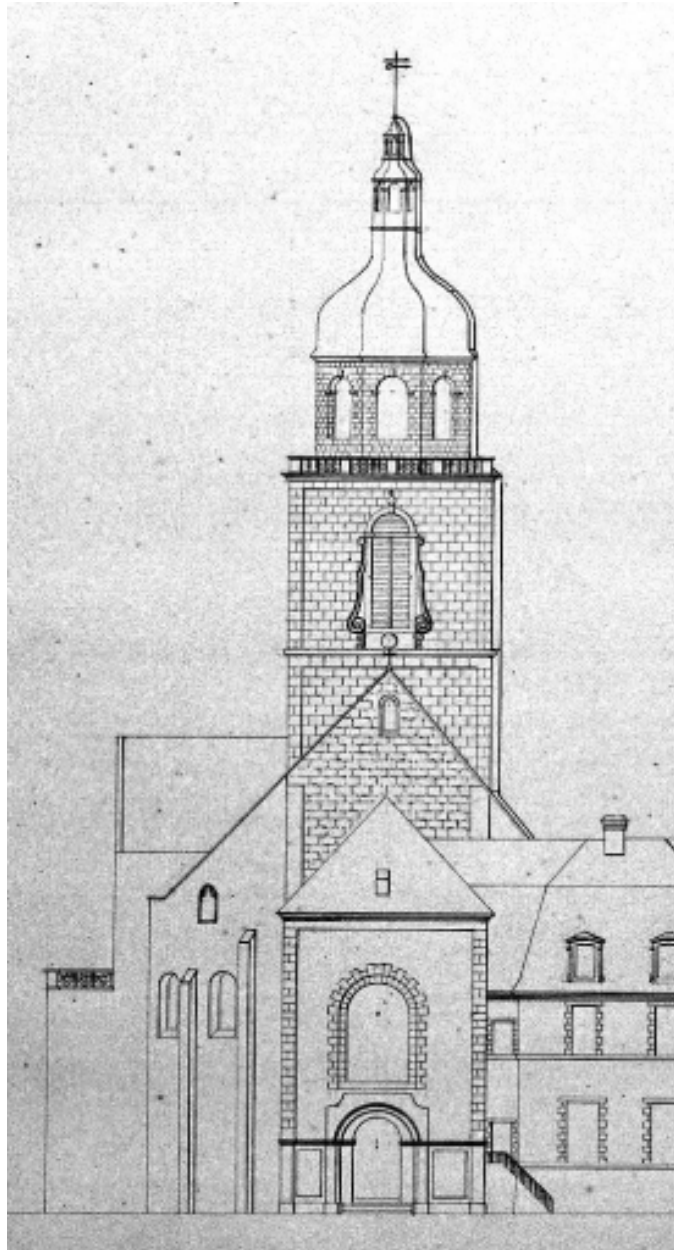
IVR53_20042903262NUC

Auteur de l'illustration : Auteur inconnu

Auteur du document reproduit : Archives départementales du Finistère

(c) Inventaire général, ADAGP

reproduction soumise à autorisation du titulaire des droits d'exploitation



Elévation ouest, relevé de 1836. Extrait des Atlas départementaux (A. D. Finistère)

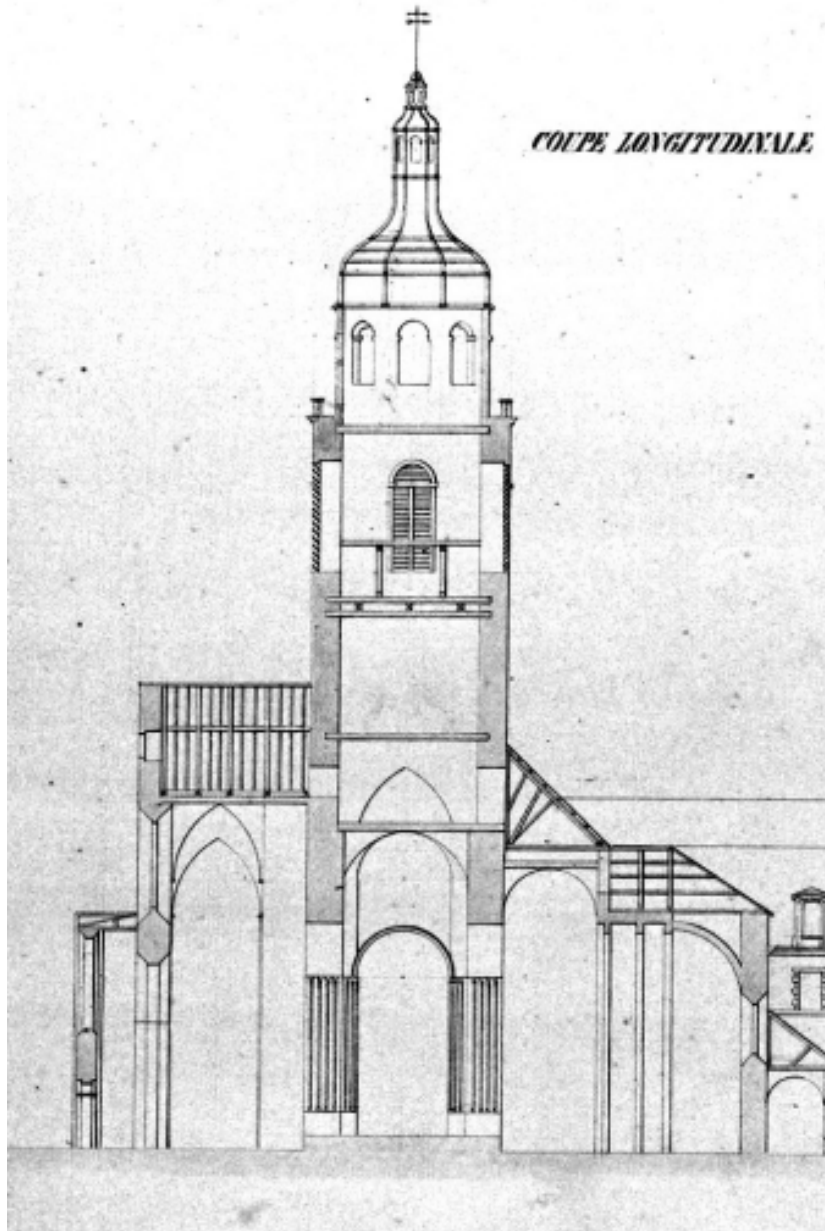
IVR53_20042903261NUC

Auteur de l'illustration : Auteur inconnu

Auteur du document reproduit : Archives départementales du Finistère

(c) Inventaire général, ADAGP

reproduction soumise à autorisation du titulaire des droits d'exploitation



Coupe, relevé de 1836. Extrait des Atlas départementaux (A. D. Finistère)

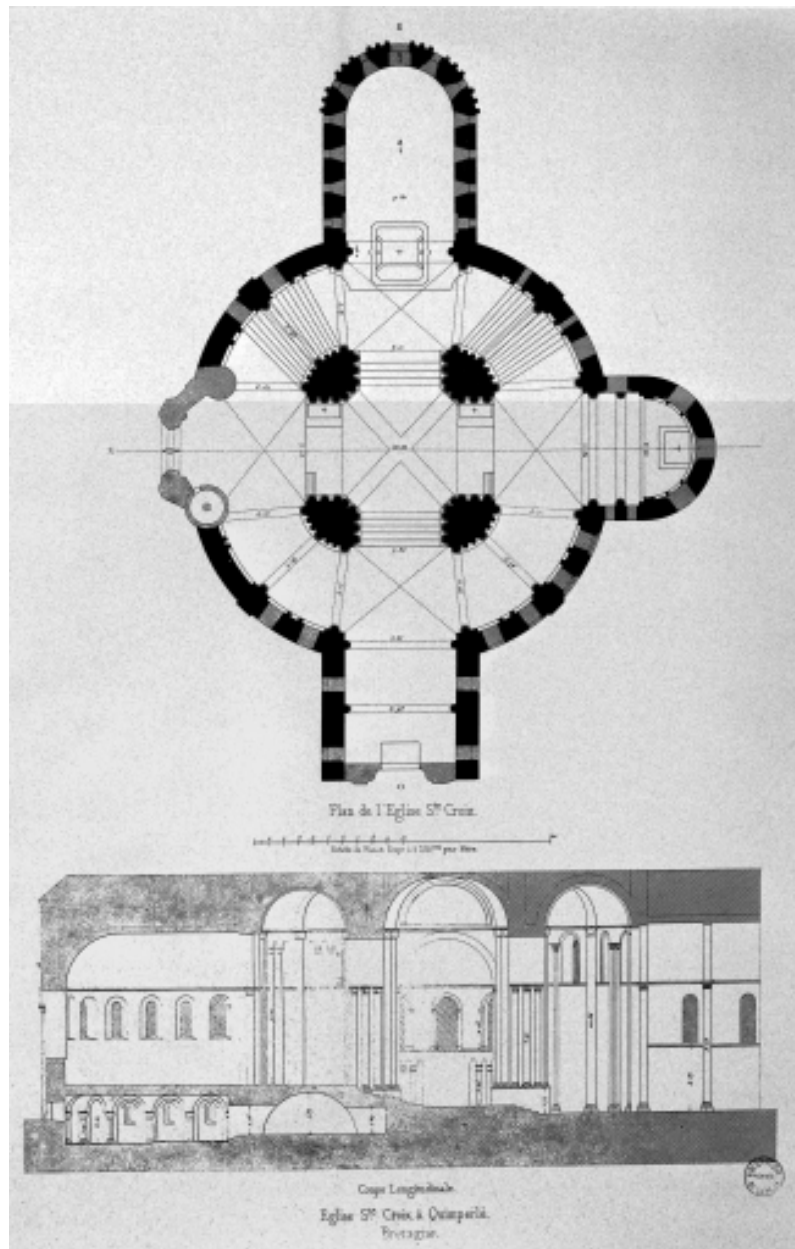
IVR53_20042903252NUC

Auteur de l'illustration : Auteur inconnu

Auteur du document reproduit : Archives départementales du Finistère

(c) Inventaire général, ADAGP

reproduction soumise à autorisation du titulaire des droits d'exploitation



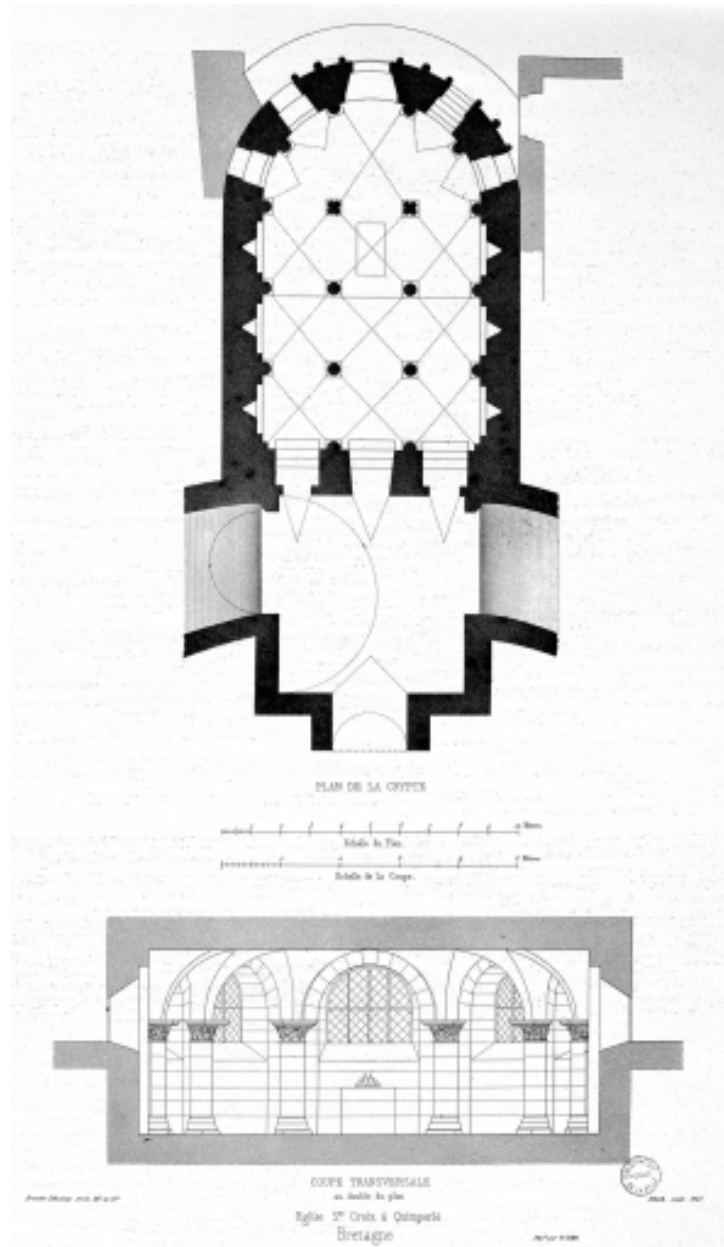
Plan au sol et coupe longitudinale par Brunet-Dehaines, 1846 (Archives Monuments historiques)

IVR53_19922900145X

Auteur de l'illustration : Auteur inconnu

(c) Inventaire général, ADAGP

reproduction soumise à autorisation du titulaire des droits d'exploitation



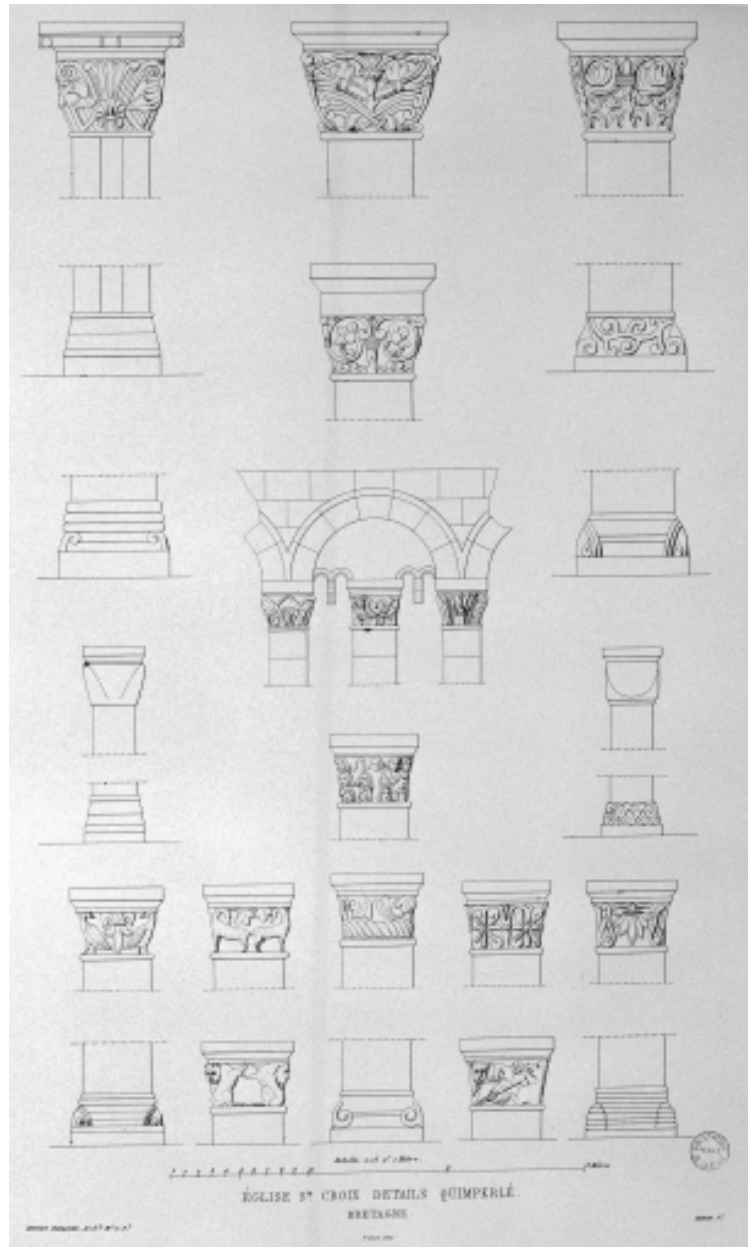
Crypte, plan au sol et coupe par Brunet-Dehaines, 1846 (Archives Monuments historiques)

IVR53_19922900146X

Auteur de l'illustration : Auteur inconnu

(c) Inventaire général, ADAGP

reproduction soumise à autorisation du titulaire des droits d'exploitation



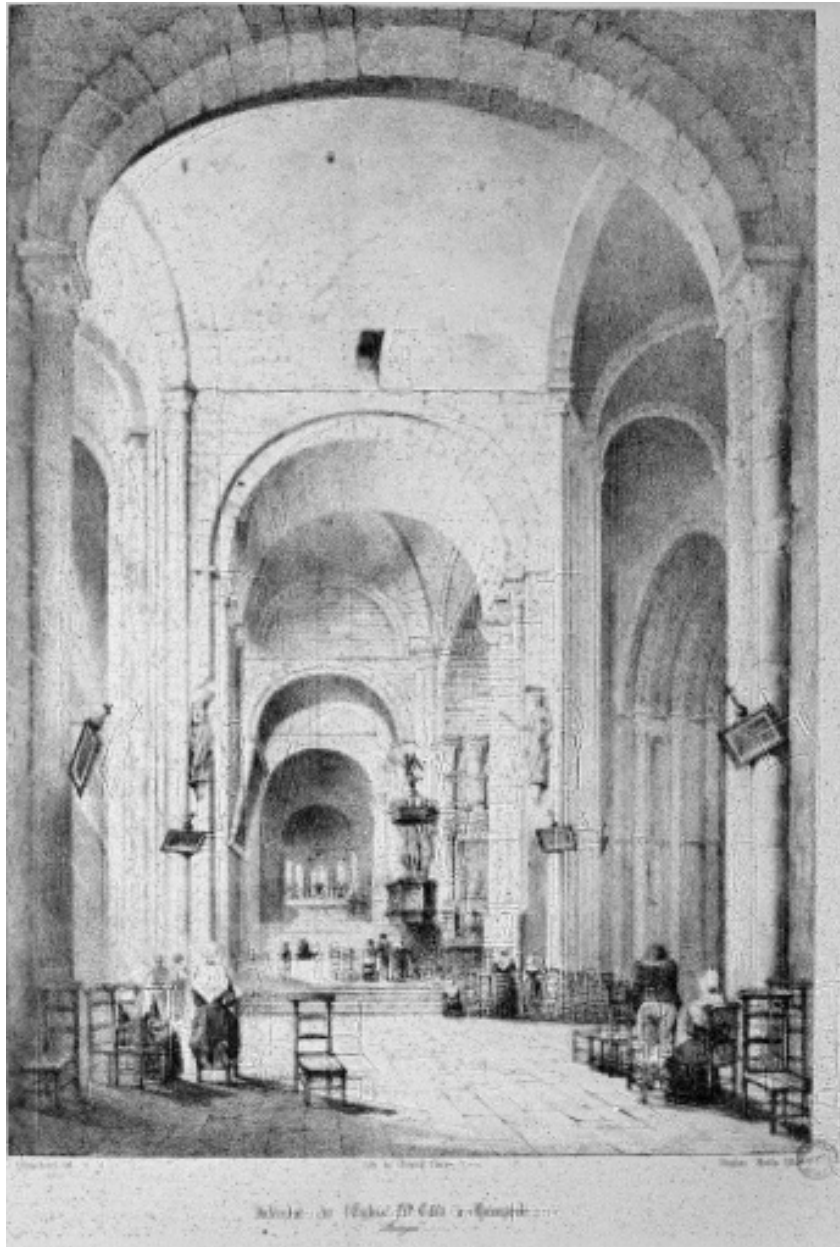
Chapiteaux et bases, dessins Brunet-Dehaines, 1846 (Archives des Monuments historiques)

IVR53_19922900147X

Auteur de l'illustration : Auteur inconnu

(c) Inventaire général, ADAGP

reproduction soumise à autorisation du titulaire des droits d'exploitation



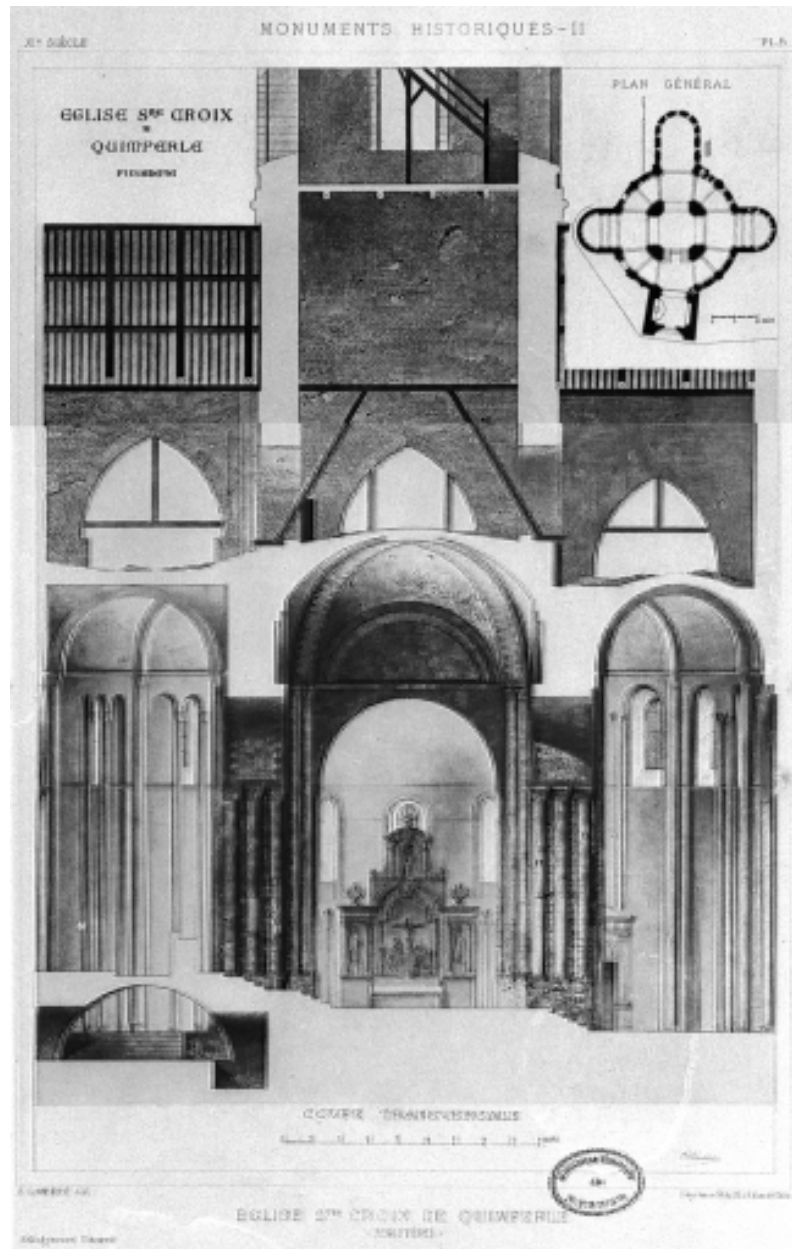
Intérieur, vue vers l'est. Gravure de Gaucherel, 1846 (Dans : La Bretagne contemporaine)

IVR53_19922900144X

Auteur de l'illustration : Auteur inconnu

(c) Inventaire général, ADAGP

reproduction soumise à autorisation du titulaire des droits d'exploitation



Coupe transversale par E . Lambert, vers 1850 (Archives des Monuments historiques)

IVR53_19652900938Z

Auteur de l'illustration : Auteur inconnu

(c) Inventaire général, ADAGP

reproduction soumise à autorisation du titulaire des droits d'exploitation



Elévation nord. Photographie de Jules Duclos, avant 1862 (Musée de Bretagne, Rennes)

IVR53_20042903265NUCAB

Auteur de l'illustration : Auteur inconnu

Auteur du document reproduit : Musée de Bretagne

(c) Inventaire général, ADAGP

reproduction soumise à autorisation du titulaire des droits d'exploitation



Elévation nord de l'abside du choeur après le sinistre de 1862 (A.E. Quimper, Fonds Bigot)

IVR53_20042903260NUC

Auteur de l'illustration (reproduction) : Christel Douard

Auteur du document reproduit : Archives de l'Evêché de Quimper

(c) Inventaire général, ADAGP

reproduction soumise à autorisation du titulaire des droits d'exploitation



Elévation est de l'abside du choeur après le sinistre de 1862. Photographie de Villard (A.E. Quimper, Fonds Bigot)

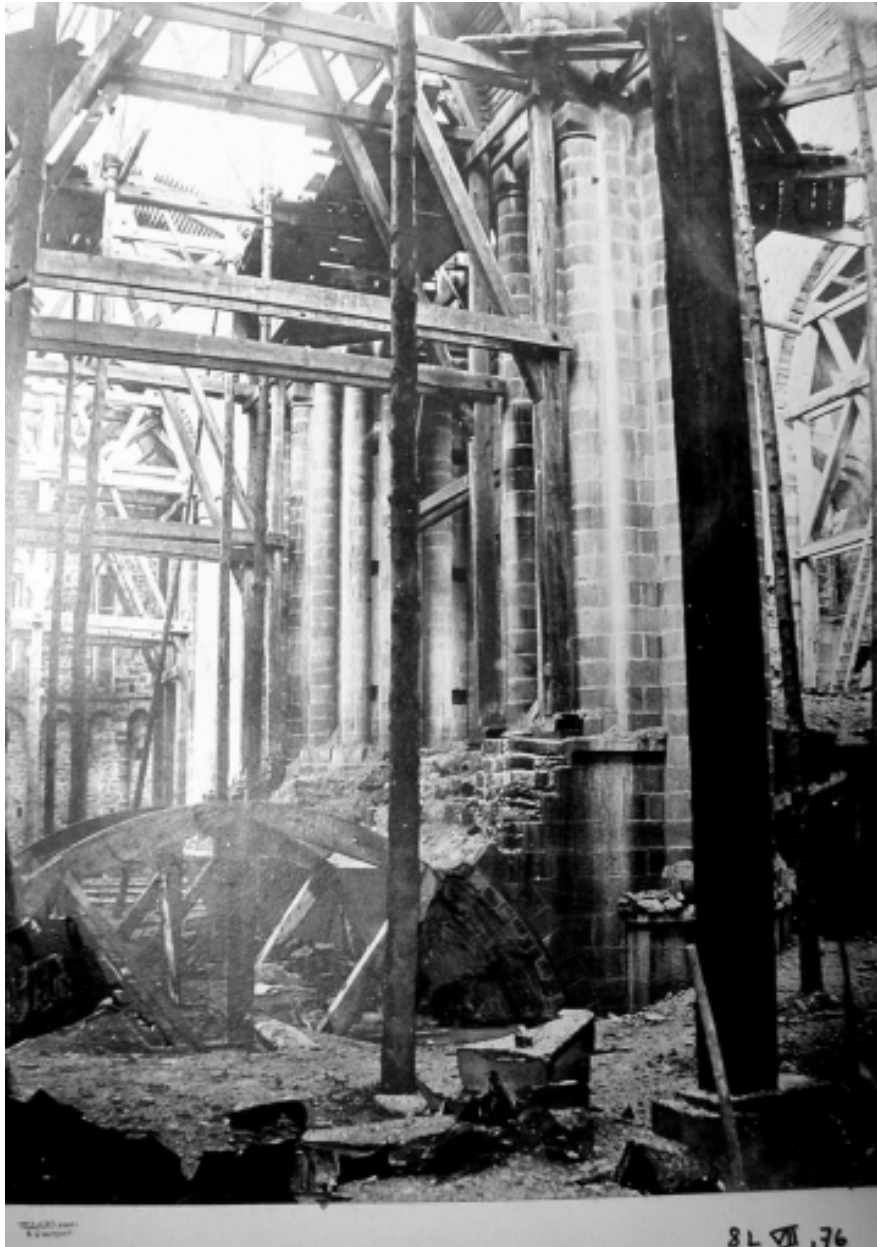
IVR53_20042903264NUC

Auteur de l'illustration (reproduction) : Christel Douard

Auteur du document reproduit : Archives de l'Evêché de Quimper

(c) Inventaire général, ADAGP

reproduction soumise à autorisation du titulaire des droits d'exploitation



Vue d'intérieure après le sinistre de 1862. (A.E. Quimper, Fonds Bigot)

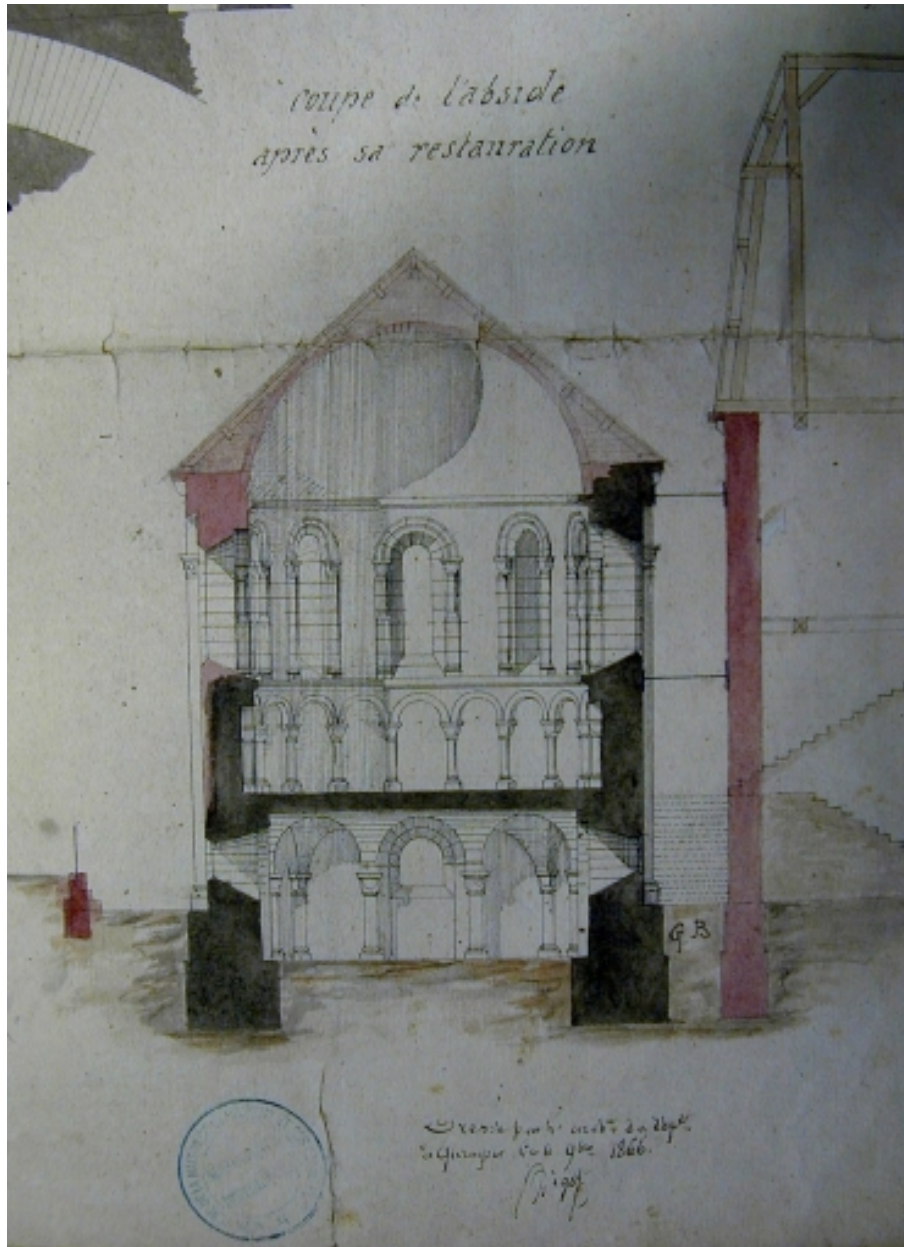
IVR53_20042903259NUC

Auteur de l'illustration (reproduction) : Christel Douard

Auteur du document reproduit : Archives de l'Evêché de Quimper

(c) Inventaire général, ADAGP

reproduction soumise à autorisation du titulaire des droits d'exploitation



Coupe de l'abside du choeur après restauration. Dessin Gustave Bigot, vers 1868 (A.E. Quimper, Fonds Bigot)

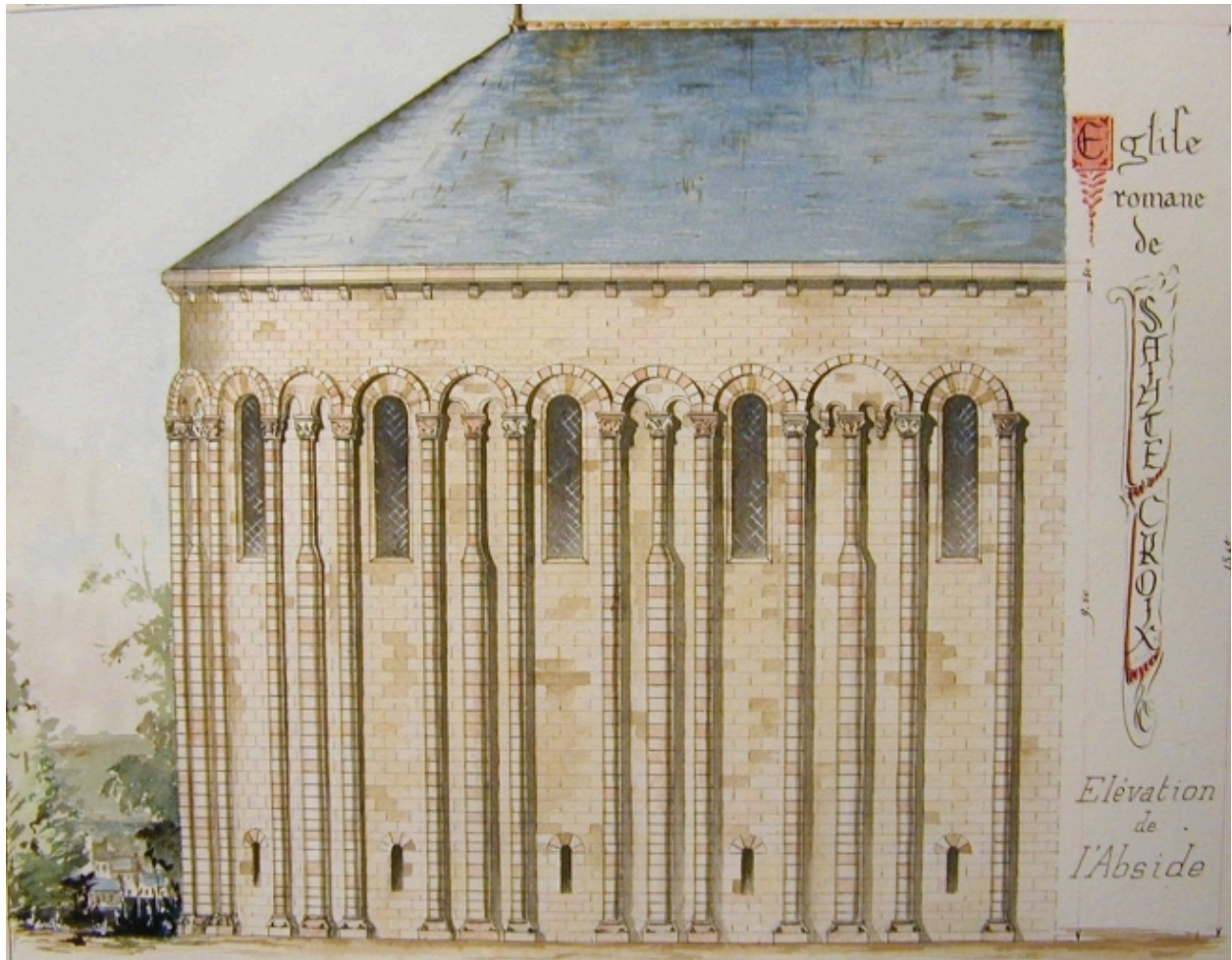
IVR53_20042903255NUCA

Auteur de l'illustration (reproduction) : Christel Douard

Auteur du document reproduit : Archives de l'Evêché de Quimper

(c) Inventaire général, ADAGP

reproduction soumise à autorisation du titulaire des droits d'exploitation



Elévation nord de l'abside du choeur après restauration. Dessin Gustave ou Joseph Bigot, vers 1868 (A.E. Quimper, Fonds Bigot)

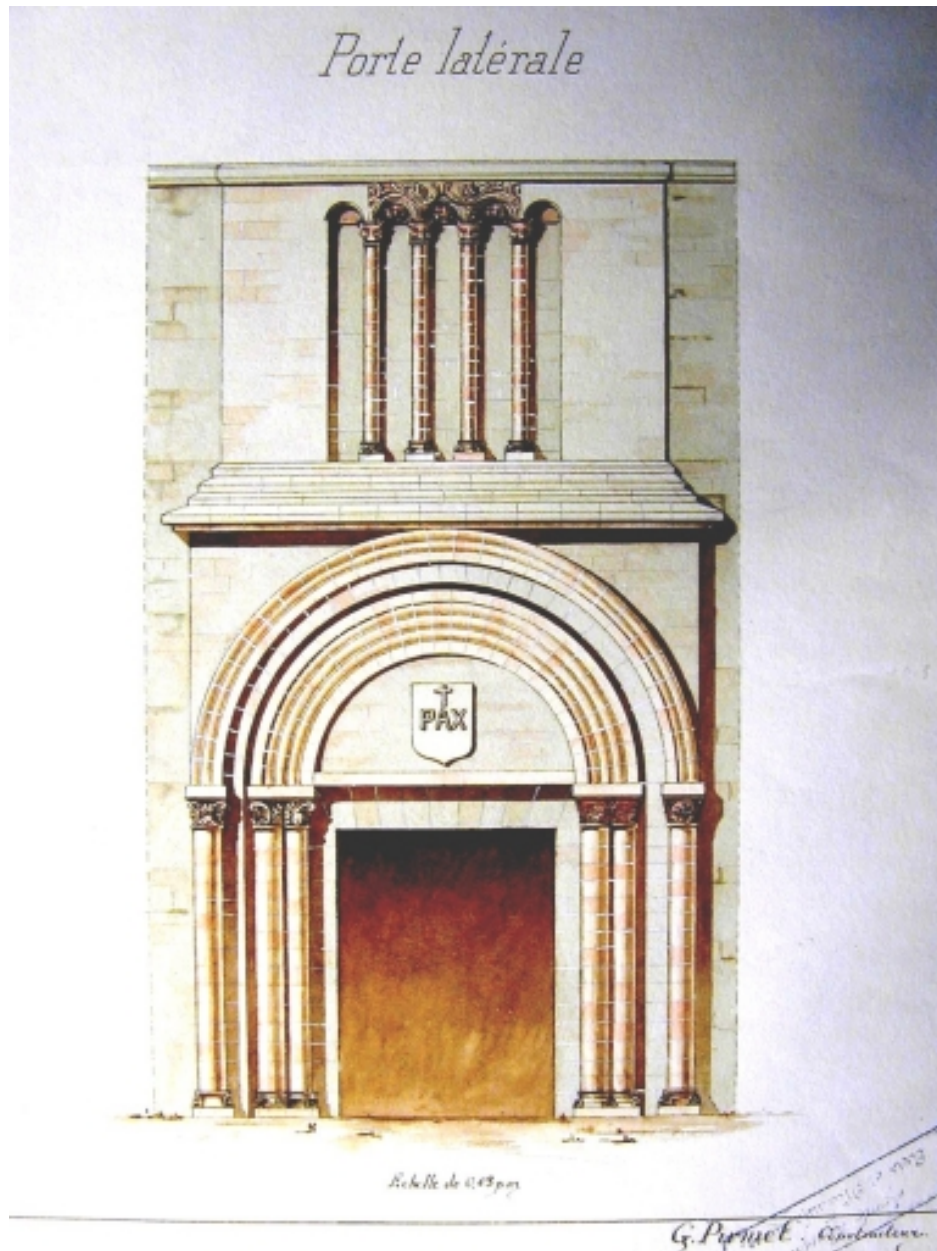
IVR53_20042903254NUCA

Auteur de l'illustration (reproduction) : Christel Douard

Auteur du document reproduit : Archives de l'Evêché de Quimper

(c) Inventaire général, ADAGP

reproduction soumise à autorisation du titulaire des droits d'exploitation



Porte nord-ouest après restauration. Dessin Gustave ou Joseph Bigot, vers 1868 (A.E. Quimper, Fonds Bigot)

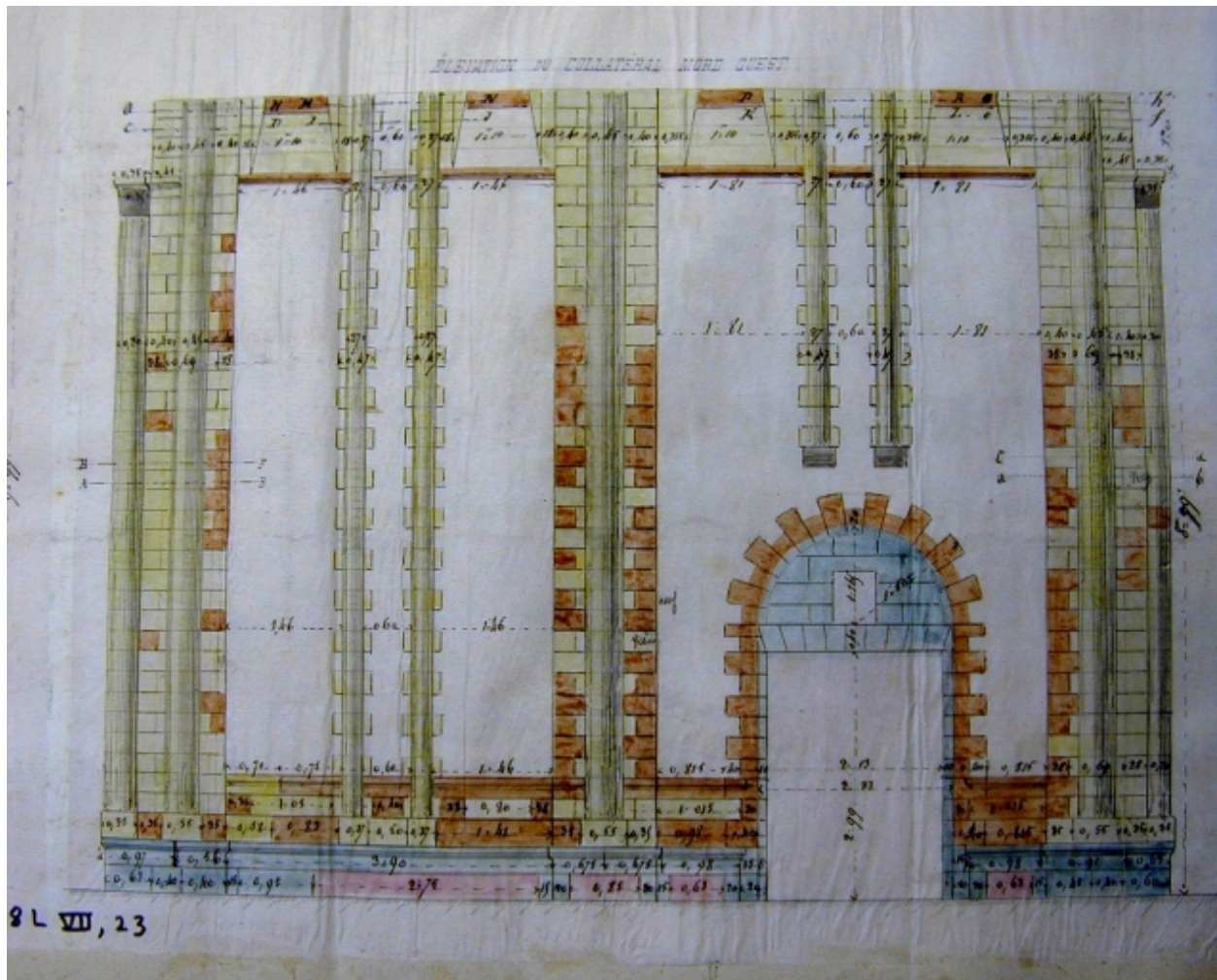
IVR53_20042903253NUCA

Auteur de l'illustration (reproduction) : Christel Douard

Auteur du document reproduit : Archives de l'Evêché de Quimper

(c) Inventaire général, ADAGP

reproduction soumise à autorisation du titulaire des droits d'exploitation



Elévation du collatéral nord ouest en cours de restauration. En violet : pierres provenant de la démolition. Dessin Gustave Bigot, vers 1864-1866 (A.E. Quimper, Fonds Bigot)

IVR53_20042903257NUCA

Auteur de l'illustration (reproduction) : Christel Douard

Auteur du document reproduit : Archives de l'Evêché de Quimper

(c) Inventaire général, ADAGP

reproduction soumise à autorisation du titulaire des droits d'exploitation



Coupe dans l'axe du massif des piliers du chœur et chambre des cloches. Partie A : non réalisée. Dessin Gustave Bigot, vers 1864-1866 (A.E. Quimper, Fonds Bigot)

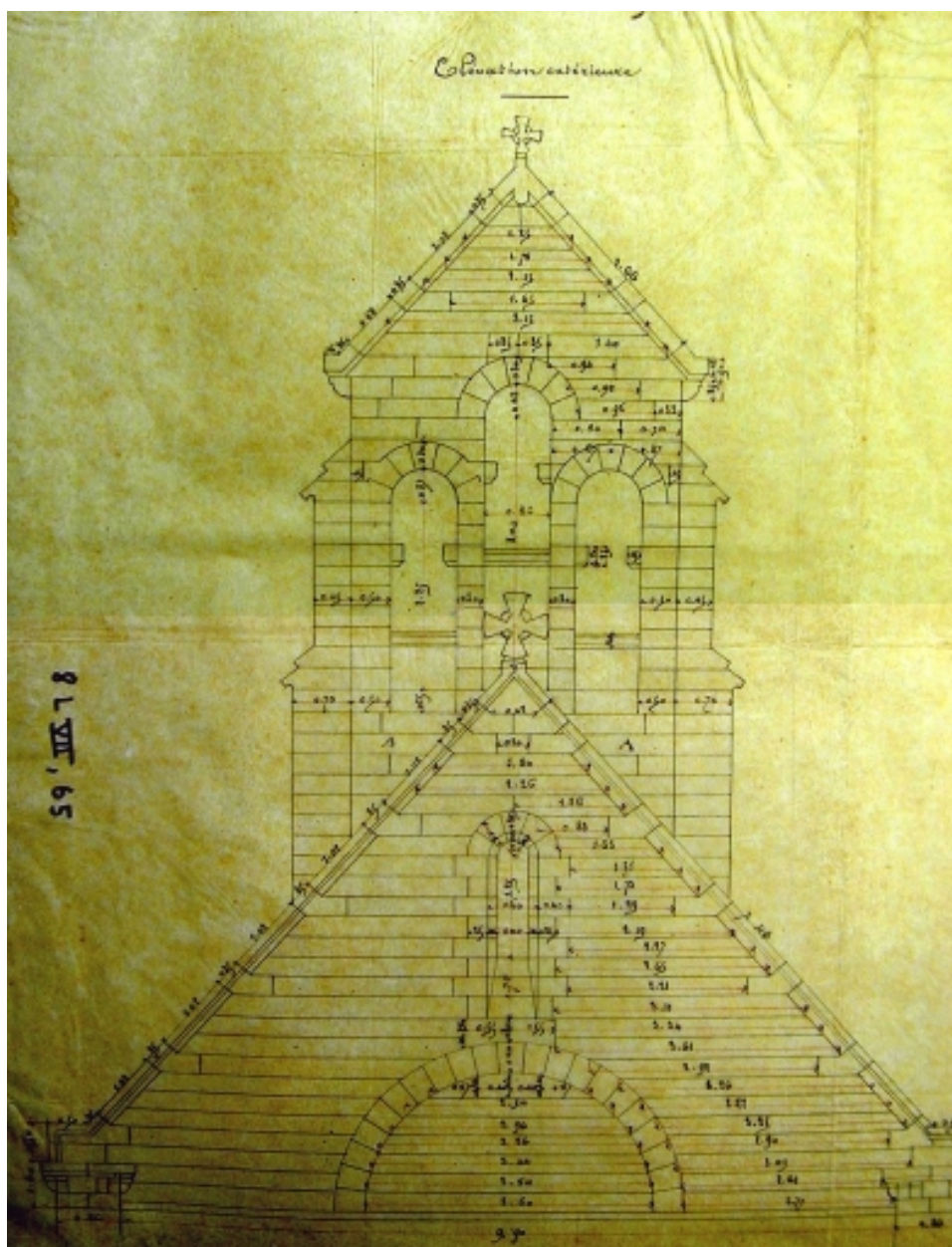
IVR53_20042903256NUCA

Auteur de l'illustration (reproduction) : Christel Douard

Auteur du document reproduit : Archives de l'Evêché de Quimper

(c) Inventaire général, ADAGP

reproduction soumise à autorisation du titulaire des droits d'exploitation



Pignon ouest et clocher-peigne. Dessin Gustave ou Joseph Bigot, vers 1864-1866 (A.E. Quimper, Fonds Bigot)

IVR53_20042903258NUCA

Auteur de l'illustration (reproduction) : Christel Douard

Auteur du document reproduit : Archives de l'Evêché de Quimper

(c) Inventaire général, ADAGP

reproduction soumise à autorisation du titulaire des droits d'exploitation



Rue Brémond d'Ars et élévation nord de l'édifice

IVR53_20022900330XA

Auteur de l'illustration : Bernard Bègne

(c) Inventaire général, ADAGP

reproduction soumise à autorisation du titulaire des droits d'exploitation



Elévation nord

IVR53_20022900509XA

Auteur de l'illustration : Bernard Bègne

(c) Inventaire général, ADAGP

reproduction soumise à autorisation du titulaire des droits d'exploitation



Elévation nord-ouest, détail

IVR53_20022900508XA

Auteur de l'illustration : Bernard Bègne

(c) Inventaire général, ADAGP

reproduction soumise à autorisation du titulaire des droits d'exploitation



Elévation ouest

IVR53_20002900747X

Auteur de l'illustration : Bernard Bègne

(c) Inventaire général, ADAGP

reproduction soumise à autorisation du titulaire des droits d'exploitation



Vue de situation nord avec le clocher isolé

IVR53_20022900359XA

Auteur de l'illustration : Bernard Bègne

(c) Inventaire général, ADAGP

reproduction soumise à autorisation du titulaire des droits d'exploitation



Clocher isolé, élévation sud

IVR53_20022900416XA

Auteur de l'illustration : Bernard Bègne

(c) Inventaire général, ADAGP

reproduction soumise à autorisation du titulaire des droits d'exploitation



Vue générale nord-est

IVR53_20012900327XA

Auteur de l'illustration : Bernard Bègne

(c) Inventaire général, ADAGP

reproduction soumise à autorisation du titulaire des droits d'exploitation



Vue générale est

IVR53_20012900326XA

Auteur de l'illustration : Bernard Bègne

(c) Inventaire général, ADAGP

reproduction soumise à autorisation du titulaire des droits d'exploitation



Crypte, mur sud, partie centrale

IVR53_20022900170XA

Auteur de l'illustration : Bernard Bègne

(c) Inventaire général, ADAGP

reproduction soumise à autorisation du titulaire des droits d'exploitation



Crypte, travée centrale et mur ouest avec accès

IVR53_20022900169XA

Auteur de l'illustration : Bernard Bègne

(c) Inventaire général, ADAGP

reproduction soumise à autorisation du titulaire des droits d'exploitation



Crypte, vue vers le sud-est

IVR53_20022900175XA

Auteur de l'illustration : Bernard Bègne

(c) Inventaire général, ADAGP

reproduction soumise à autorisation du titulaire des droits d'exploitation



Crypte, vue vers le sud

IVR53_20022900172XA

Auteur de l'illustration : Bernard Bègne

(c) Inventaire général, ADAGP

reproduction soumise à autorisation du titulaire des droits d'exploitation



Crypte, pilier sud-est

IVR53_20022900165XA

Auteur de l'illustration : Bernard Bègne

(c) Inventaire général, ADAGP

reproduction soumise à autorisation du titulaire des droits d'exploitation



Crypte, pilier nord-est

IVR53_20022900166XA

Auteur de l'illustration : Bernard Bègne

(c) Inventaire général, ADAGP

reproduction soumise à autorisation du titulaire des droits d'exploitation



Crypte, travée nord, pilier central

IVR53_20022900167XA

Auteur de l'illustration : Bernard Bègne

(c) Inventaire général, ADAGP

reproduction soumise à autorisation du titulaire des droits d'exploitation



Crypte, travée sud, pilier central

IVR53_20022900164XA

Auteur de l'illustration : Bernard Bègne

(c) Inventaire général, ADAGP

reproduction soumise à autorisation du titulaire des droits d'exploitation



Crypte, travée sud, pilier ouest

IVR53_20022900163XA

Auteur de l'illustration : Bernard Bègne

(c) Inventaire général, ADAGP

reproduction soumise à autorisation du titulaire des droits d'exploitation



Crypte, travée nord, pilier ouest

IVR53_20022900168XA

Auteur de l'illustration : Bernard Bègne

(c) Inventaire général, ADAGP

reproduction soumise à autorisation du titulaire des droits d'exploitation



Nef, vue axiale vers l'est

IVR53_20022900190XA

Auteur de l'illustration : Bernard Bègne

(c) Inventaire général, ADAGP

reproduction soumise à autorisation du titulaire des droits d'exploitation



Choeur et croisée

IVR53_20022900141XA

Auteur de l'illustration : Bernard Bègne

(c) Inventaire général, ADAGP

reproduction soumise à autorisation du titulaire des droits d'exploitation



Bas-côté nord

IVR53_20022900189XA

Auteur de l'illustration : Bernard Bègne

(c) Inventaire général, ADAGP

reproduction soumise à autorisation du titulaire des droits d'exploitation



Vue depuis la croisée vers le sud et l'ouest

IVR53_20022900146XA

Auteur de l'illustration : Bernard Bègne

(c) Inventaire général, ADAGP

reproduction soumise à autorisation du titulaire des droits d'exploitation



Pilier nord-ouest de la croisée, chapiteaux

IVR53_20022900142XA

Auteur de l'illustration : Bernard Bègne

(c) Inventaire général, ADAGP

reproduction soumise à autorisation du titulaire des droits d'exploitation



Pilier sud-ouest de la croisée, chapiteaux

IVR53_20022900143XA

Auteur de l'illustration : Bernard Bègne

(c) Inventaire général, ADAGP

reproduction soumise à autorisation du titulaire des droits d'exploitation



Choeur, vue nord-est

IVR53_20022900144XA

Auteur de l'illustration : Bernard Bègne

(c) Inventaire général, ADAGP

reproduction soumise à autorisation du titulaire des droits d'exploitation



Choeur, détail de l'élévation sud

IVR53_20022900145XA

Auteur de l'illustration : Bernard Bègne

(c) Inventaire général, ADAGP

reproduction soumise à autorisation du titulaire des droits d'exploitation

IVR53_20162905620NUCA

Auteur de l'illustration : Cécile Berthelot

(c) Quimperlé communauté

reproduction soumise à autorisation du titulaire des droits d'exploitation



IVR53_20162905621NUCA

Auteur de l'illustration : Cécile Berthelot

(c) Quimperlé communauté

reproduction soumise à autorisation du titulaire des droits d'exploitation