

Bretagne, Ille-et-Vilaine  
Rennes  
rue Bigot-de-Préameneu

## Église paroissiale Sainte-Thérèse, rue Bigot-de-Préameneu (Rennes)

### Références du dossier

Numéro de dossier : IA35020139

Date de l'enquête initiale : 1994

Date(s) de rédaction : 1994, 1998

Cadre de l'étude : enquête thématique départementale Inventaire des églises et chapelles d'Ille-et-Vilaine, inventaire topographique Rennes

Degré d'étude : étudié

### Désignation

Dénomination : église paroissiale

### Compléments de localisation

Milieu d'implantation : en ville

Références cadastrales : 1980, CD, 349

### Historique

L'église Sainte-Thérèse remplace une chapelle provisoire élevée en 1932, sur l'emplacement de l'actuelle école Saint-Jean. L'édifice, dessiné par l'architecte rennais Hyacinthe Perrin (1877-1965), est construit sur une parcelle acquise, dès 1932, par l'association diocésaine, entre 1933 (date de la pose de la première pierre) et 1936 (date de sa consécration). L'architecte travaille ici en collaboration avec le mosaïste rennais Odorico et le peintre Louis Garin.

Durant la Seconde Guerre mondiale l'édifice subit plusieurs bombardements (juin 1940 et juin 1944) ce qui endommage fortement les verrières.

A la suite du concile de Vatican II, l'architecte Yves Perrin change l'aménagement du chœur. L'autel du chœur est transféré en 1967 dans la chapelle Saint-Thérèse située dans le transept nord et la chaire située au nord de la nef est supprimée.

Le 23 septembre 2001 un incendie touche l'édifice. Le feu se déclenche dans la sacristie puis se propage dans le chœur puis la nef de l'église à travers les gaines de chauffage. L'eau nécessaire pour éteindre le feu endommage les toiles de Garin.

Les travaux de restauration et de reconstruction sont confiés aux architectes Jacques Raffegau, Laurent Martin et Hervé Perrin. Les charpentes du dôme central et de la nef sont reconstruites en totalité ; restauration des toiles (par la maison Jobbé-Duval), des vitraux (par Henri Hembolt), de l'orfèvrerie (par Christophe Evellin) et des mosaïques (par l'atelier Patrizio de Marseille). Le chœur est complètement remanié avec la suppression des dallages de surélévation datant de 1962 et retrouve son niveau d'origine. On s'attache également à restaurer et compléter les mosaïques de la maison Odorico. L'église est rendue au culte le 12 décembre 2004.

Période(s) principale(s) : 2e quart 20e siècle

Dates : 1933 (daté par travaux historiques)

Auteur(s) de l'oeuvre : Hyacinthe Perrin (architecte, attribution par travaux historiques), Louis Garin (verrier, attribution par travaux historiques), Isidore Odorico (mosaïste, attribution par travaux historiques)

### Description

Plan en croix latine, lambris de couverture, coupole, clocher latéral.

Destinée à accueillir un millier de fidèles, les dimensions de l'église sont importantes: 46 mètres de longueur et 28 mètres de largeur. L'extérieur de l'édifice se présente comme un emboîtement de formes géométriques avec un effet pyramidant.

Matériaux locaux employés pour la construction: le schiste violet de Pont-Réan pour les soubassements ; le grès blanc de Saint-Gervais pour les murs en élévation et le ciment armé pour les structures. Ces matériaux forment un ensemble harmonieux souligné par les colorations bleu foncé de l'ardoise d'Angers.

La façade principale est précédée d'un porche dont le fronton est orné d'un motif représentant une "Hostie" portant la croix en surimpression et entourée de deux colombes. Le fronton est dominé par un Christ en croix. La façade est flanquée d'une haute tour qui soutient une flèche surmontée d'une croix qui domine la soixantaine de mètres du sol. A côté de cette tour une tourelle abrite un escalier d'accès à la tribune et est couronné d'une "lanterne des morts". Des animaux fantastiques sculptés par Paul Bourget au bas des rampants servent de gargouilles.

Croisée de transepts surmontée d'un dôme pyramidal reposant sur quatre arcs qui s'entrecroisent en s'appuyant sur des colonnes rondes, basses et trapues. L'église se développe autour de ce carré de transept de 12 mètres de côté couvert d'un dôme de 33 mètres. Ici le béton permet un amincissement des supports et se prête aux nouvelles exigences de la liturgie en créant un espace unitaire avec un autel visible de toutes parts.

Baptistère situé au sud/ouest de l'édifice. Fonts baptismaux clos par une grille en fer forgé rehaussé de cuivre dans laquelle s'enchâssent dans des volutes de métal les lettres Alpha et Oméga. La cuve baptismale est en pierre blanche, de forme octogonale supportée par quatre colonnettes qui reposent sur un dallage en émaux de Briand aux colonnes heurtées.

L'édifice dispose aussi d'un orgue de 21 jeux avec deux claviers et un chevalet ainsi que de cinq cloches.

L'église Sainte-Thérèse est ornée d'un programme décoratif très riche réalisé par des artistes rennais autour du thème de l'Eucharistie.

### Éléments descriptifs

Matériau(x) du gros-oeuvre, mise en oeuvre et revêtement : schiste ; grès ; pierre de taille ; moellon ; appareil mixte

Matériau(x) de couverture : ardoise

### Statut, intérêt et protection

Statut de la propriété : propriété privée

### Références documentaires

#### Documents d'archive

- A. C. Rennes. Permis de construire 744 W 24. **Rue Bigot-de-Préameneu (1929-1937)** .
- A. D. Ille-et-Vilaine. Série J ; 73 J.**Fonds H. Perrin**.

#### Documents figurés

- **Plan**, dessin, par Hyacinthe Perrin (A. D. Ille-et-Vilaine).
- **Façade principale**, dessin, par Hyacinthe Perrin (A. D. Ille-et-Vilaine).
- **Façade latérale**, dessin, par Hyacinthe Perrin (A. D. Ille-et-Vilaine).
- **Façade principale**, dessin, par Hyacinthe Perrin (A. D. Ille-et-Vilaine).
- **Flèche**, dessin, par Hyacinthe Perrin (A. D. Ille-et-Vilaine).
- **Coupe longitudinale**, dessin, par Hyacinthe Perrin (A. D. Ille-et-Vilaine).

#### Bibliographie

- **Odorico, mosaïste Art Déco**  
GUENE, Hélène. **Odorico, mosaïste Art Déco**. Bruxelles : Archives d'architecture moderne, 1991.  
p. 178-181

- **Rennes, continuer la ville. L'urbanisation d'un quartier pavillonnaire à la périphérie du centre ancien**  
I. F. A. **Rennes, continuer la ville. L'urbanisation d'un quartier pavillonnaire à la périphérie du centre ancien**, Paris : l'Art en province, 1987.  
p. 99-101  
Région Bretagne (Service de l'Inventaire du patrimoine culturel)
- **L'Eglise, l'Etat et les architectes, Rennes 1870-1940**  
LOYER, François, GUENE, Hélène. **L'Eglise, l'Etat et les architectes, Rennes 1870-1940**, éditions Norma, 1995.  
p. 304-306
- BONNET Philippe. "Eglise Sainte-Thérèse de l'Enfant Jésus". In **Bretagne XXe, un siècle d'architectures**, (sous la direction de P. Dieudonné), ed. Terre de Brume - AMAB, 2001.  
p. 98-99

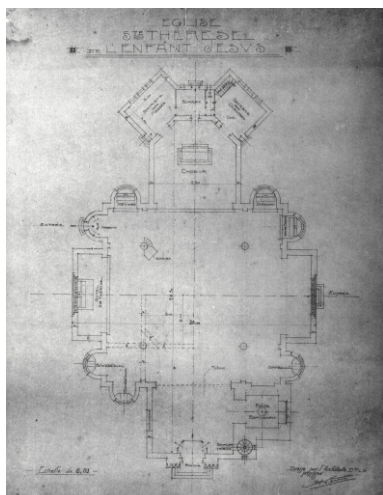
### *Données complémentaires*

#### Données complémentaires architecture Rennes

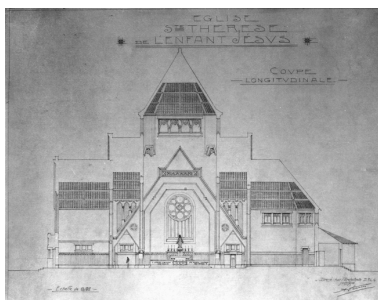
Données complémentaires architecture : enquête topographique sur la ville de Rennes

IAUT	unicum
ICHR	typicum
IESP	unicum aire d'étude
ICONTX	structurant
ITOPO	site de périphérie
PINTE	Édifice majeur dans le domaine de l'architecture religieuse de l'entre-deux-guerres à Rennes. C'est aussi une oeuvre unique dans la carrière de Hyacinthe Perrin. L'architecte fait appel au talent du mosaïste Odorico qui s'est illustré par de nombreuses réalisations de qualité, en Bretagne.
POS	3
SEL	étudié

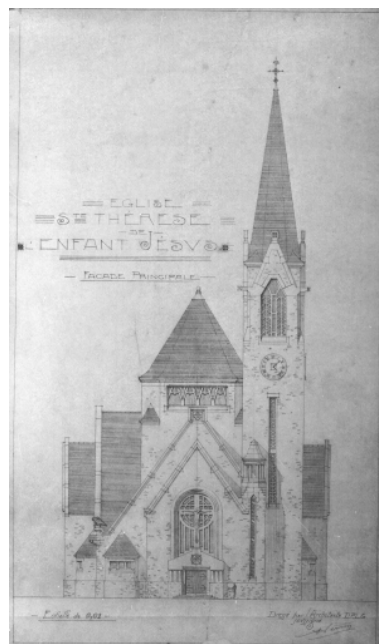
## Illustrations



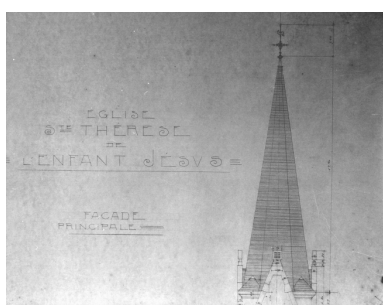
Plan  
Repro. Guy Artur,  
Repro. Norbert Lambart  
IVR53\_19993502281X



Coupe longitudinale  
Repro. Guy Artur,  
Repro. Norbert Lambart  
IVR53\_19993502285X



Façade principale  
Repro. Guy Artur,  
Repro. Norbert Lambart  
IVR53\_19993502286X



Flèche  
Repro. Guy Artur,  
Repro. Norbert Lambart  
IVR53\_19993502287X



Vue générale  
Phot. Guy Artur, Phot.  
Norbert Lambart  
IVR53\_20013500205XA



Vue intérieure  
Phot. Guy Artur, Phot.  
Norbert Lambart  
IVR53\_20013500100XA



Vue générale  
Phot. Guy Artur, Phot.  
Norbert Lambart  
IVR53\_19943502394X



Vue de situation prise du nord-ouest  
Phot. Rozenn Turni  
IVR53\_20023519301NUCA

## Dossiers liés

### Dossiers de synthèse :

Les églises et chapelles d'Ile-et-Vilaine (IA00131084)

Les églises, les chapelles et les oratoires à Rennes (IA35022554) Bretagne, Ile-et-Vilaine, Rennes

### Oeuvre(s) contenue(s) :

#### Oeuvre(s) en rapport :

Lotissement Hémary, dit du Haut-Quineleu, rue Bigot-de-Préameneu ; rue des Ormeaux ; rue Pierre-Corneille ; rue Sully-Prudhomme ; rue Bernard-Salmon ; rue Barbey-d'Aurevilly ; boulevard Emile-Combes (Rennes) (IA35025308)

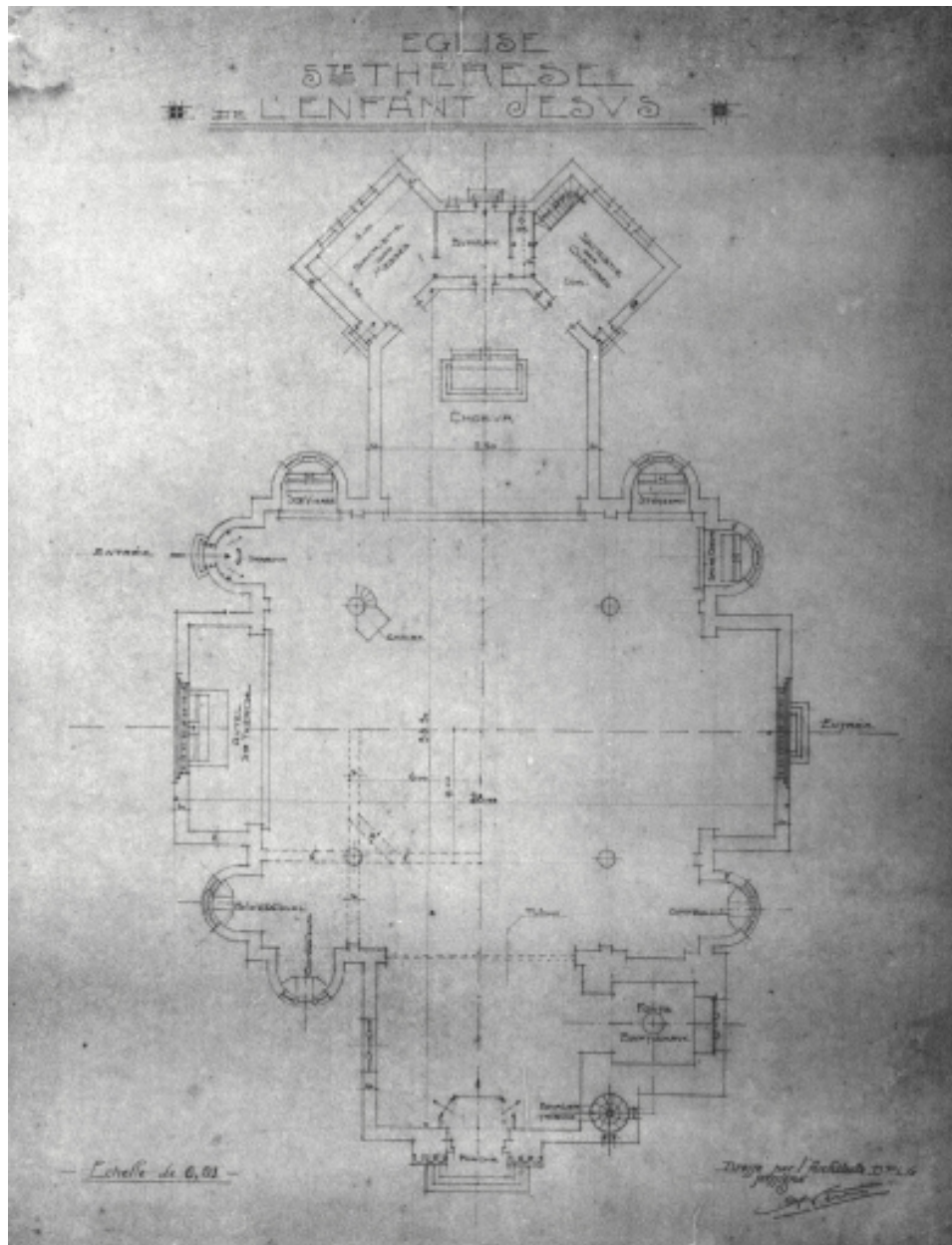
Bretagne, Ile-et-Vilaine, Rennes, rue Bigot-de-Préameneu, rue des Ormeaux, rue Pierre-Corneille, rue Sully-Prudhomme, rue Bernard-Salmon, rue Barbey-d'Aurevilly, boulevard Emile-Combes

Quartier Sainte-Thérèse (Rennes) (IA35022739) Bretagne, Ile-et-Vilaine, Rennes

Ancienne chapelle provisoire et presbytère, puis presbytère et salle de patronage, actuellement école Saint-Jean et salle Sainte-Thérèse, puis René Morin, 65bis rue Bigot-de-Préameneu ; place de l' Eglise (Rennes) (IA35025444) Bretagne, Ile-et-Vilaine, Rennes, 65bis rue Bigot-de-Préameneu, place de l' Eglise

Auteur(s) du dossier : Véronique Orain, Isabelle Barbedor

Copyright(s) : (c) Inventaire général



Plan

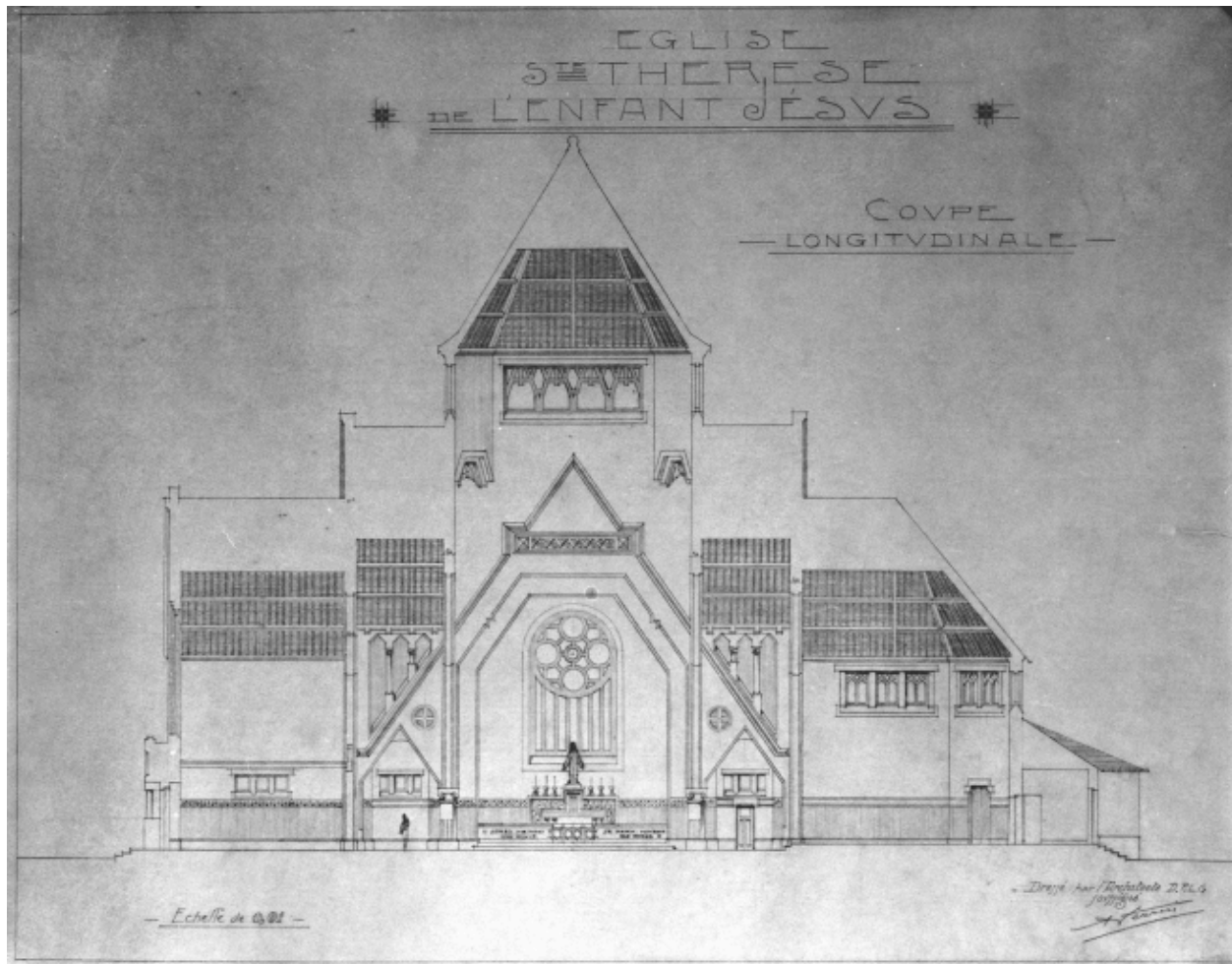
IVR53\_19993502281X

Auteur de l'illustration (reproduction) : Guy Artur, Auteur de l'illustration (reproduction) : Norbert Lambart

Technique de relevé : relevé manuel ;

(c) Inventaire général, ADAGP

reproduction soumise à autorisation du titulaire des droits d'exploitation



Coupe longitudinale

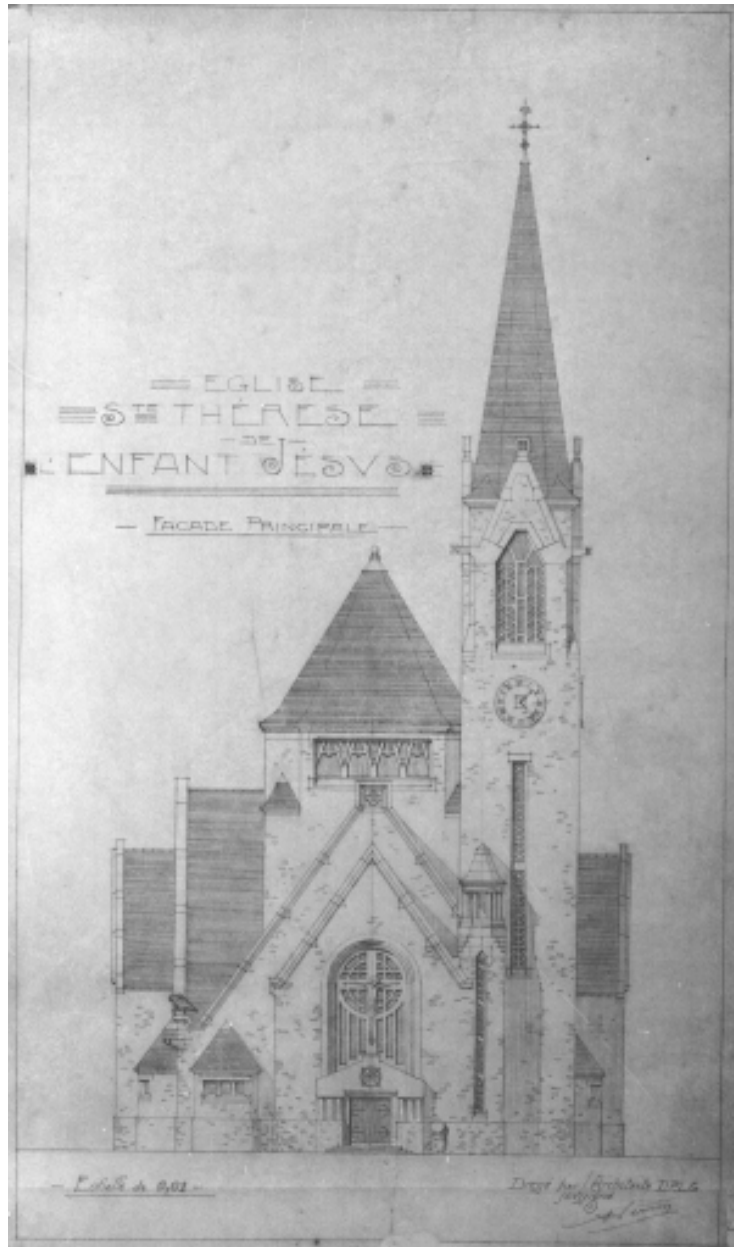
IVR53\_19993502285X

Auteur de l'illustration (reproduction) : Guy Artur, Auteur de l'illustration (reproduction) : Norbert Lambart

Technique de relevé : relevé manuel ;

(c) Inventaire général, ADAGP

reproduction soumise à autorisation du titulaire des droits d'exploitation



Façade principale

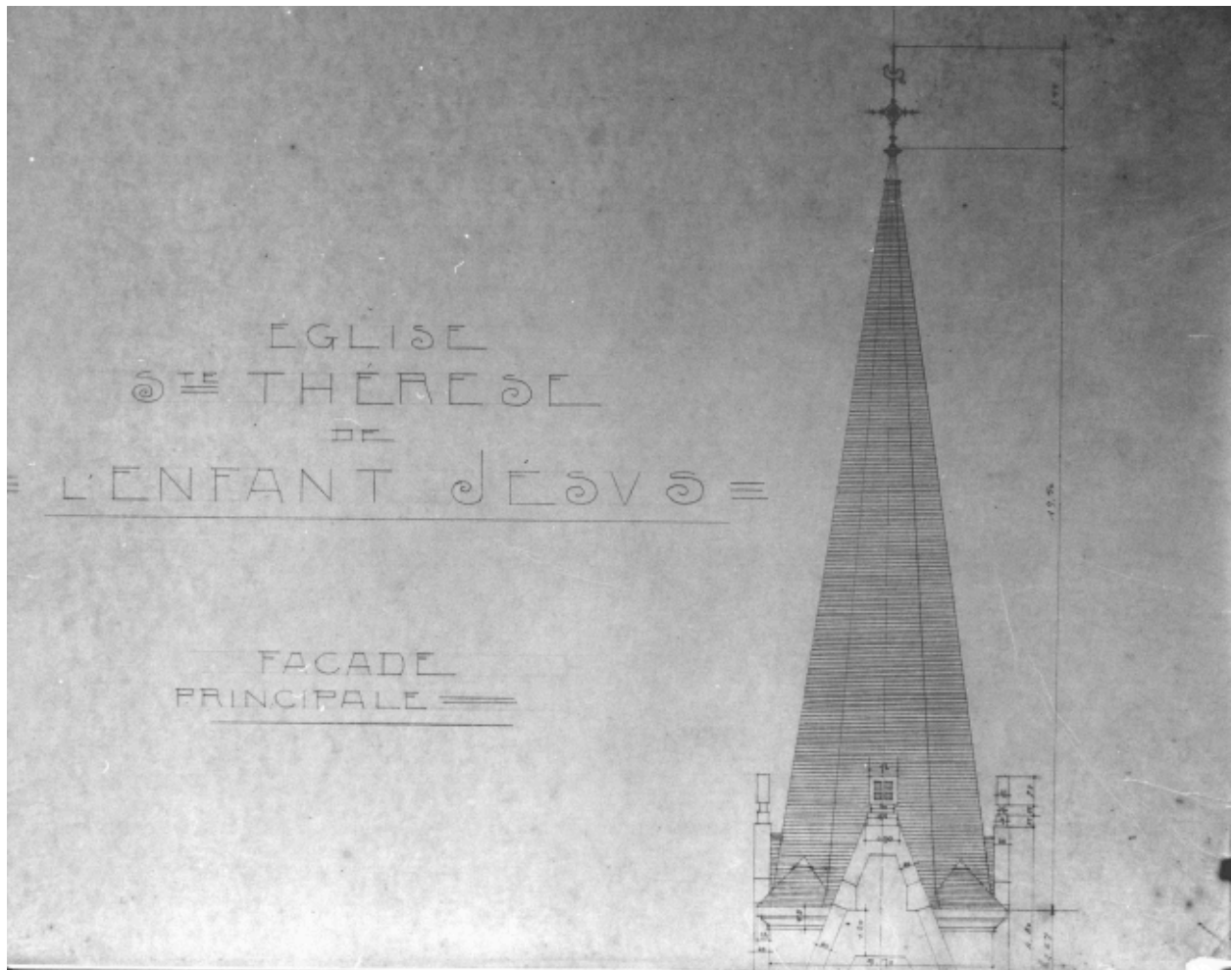
IVR53\_19993502286X

Auteur de l'illustration (reproduction) : Guy Artur, Auteur de l'illustration (reproduction) : Norbert Lambart

Technique de relevé : relevé manuel ;

(c) Inventaire général, ADAGP

reproduction soumise à autorisation du titulaire des droits d'exploitation



Flèche

IVR53\_19993502287X

Auteur de l'illustration (reproduction) : Guy Artur, Auteur de l'illustration (reproduction) : Norbert Lambart

Technique de relevé : relevé manuel ;

(c) Inventaire général, ADAGP

reproduction soumise à autorisation du titulaire des droits d'exploitation



Vue générale

IVR53\_20013500205XA

Auteur de l'illustration : Guy Artur, Auteur de l'illustration : Norbert Lambart

(c) Inventaire général, ADAGP

reproduction soumise à autorisation du titulaire des droits d'exploitation



Vue intérieure

IVR53\_20013500100XA

Auteur de l'illustration : Guy Artur, Auteur de l'illustration : Norbert Lambart

(c) Inventaire général, ADAGP

reproduction soumise à autorisation du titulaire des droits d'exploitation



Vue générale

IVR53\_19943502394X

Auteur de l'illustration : Guy Artur, Auteur de l'illustration : Norbert Lambart

(c) Inventaire général, ADAGP

reproduction soumise à autorisation du titulaire des droits d'exploitation



Vue de situation prise du nord-ouest

IVR53\_20023519301NUCA

Auteur de l'illustration : Rozenn Turni

(c) Inventaire général, ADAGP

reproduction soumise à autorisation du titulaire des droits d'exploitation