

Bretagne, Ille-et-Vilaine
Le Pertre
Bel-Air

Château de Bel-Air (Le Pertre)

Références du dossier

Numéro de dossier : IA35046256

Date de l'enquête initiale : 2001

Date(s) de rédaction : 2001, 2004

Cadre de l'étude : inventaire préliminaire Le Pertre, enquête thématique régionale Inventaire des châteaux du 19e siècle en Bretagne

Degré d'étude : étudié

Référence du dossier Monument Historique : PA35000017

Désignation

Dénomination : château

Parties constituantes non étudiées : communs, jardin, parc, chapelle, pièce d'eau, clôture de jardin, communs, logement, allée

Compléments de localisation

Milieu d'implantation : en écart

Références cadastrales : 1986. AB 1 à 14,16,219,283,284

Historique

Le château de Bel-Air tel qu'on le connaît aujourd'hui est le fruit de deux reconstructions. Il est situé sur l'emplacement d'un ancien manoir également dit de Bel-Air qui appartenait aux Charil de la Rousselière dès 1516 et qui passa aux Legge, marchands anglais venus en France en 1608 (convertis au catholicisme en 1683). L'ancien manoir était flanqué d'une tour carrée et d'un pigeonnier, agrémenté de 2 jardins à la française. Plutôt que de le reconstruire, Louis de Legge le fit raser et chargea Jacques Mellet, architecte de Rennes, de le reconstruire de 1870 à 1873. L'édifice neuf, aux allures néo-gothique, est composé de 2 pavillons perpendiculaires largement percés et castellisés par le flanquement diagonal de deux tours poivrières. Paul de Legge, fils de Louis de Legge, féru d'architecture, décide en 1910 de reconstruire le château familial et fait appel à Henri Mellet, fils de Jacques Mellet, Jean-Marie Huchet étant entrepreneur. Ce dernier triple la surface de l'ancien édifice en le respectant et en l'intégrant dans le projet, et ajoute au château de 1873 un pavillon central, quelque tours, l'aile de la chapelle et la chapelle elle-même. Après la Première guerre mondiale, Louis de Legge s'employa à recréer, avec Henri Mellet et M. de la Villartay, un nouveau jardin à la française. La ferme du château et sa conciergerie ont été constituées avec les pierres de l'ancien manoir abandonné en 1850. Le château de prestige, symbole de la résistance politique réactionnaire va être achevé entre 1910 et 1921 grâce à une étroite collaboration entre l'architecte et le commanditaire (importante correspondance). L'iconographie de la chapelle comporte des portraits contre les personnalités alors au pouvoir de la France radicale et républicaine.

Période(s) principale(s) : 17e siècle (?), 3e quart 19e siècle, 1er quart 20e siècle

Dates : 1870 (daté par travaux historiques), 1910 (daté par travaux historiques), 1921 (daté par travaux historiques)

Auteur(s) de l'oeuvre : Aristide Tourneux (architecte, attribution par travaux historiques), Henri Mellet (architecte, attribution par travaux historiques), Jean-Marie Huchet (entrepreneur, attribution par travaux historiques)

Personne(s) liée(s) à l'histoire de l'oeuvre : Louis de Legge de Kerléan (commanditaire, attribution par travaux historiques)

Description

Encadrements et chaînes d'angle en pierre de taille de calcaire ; important jardin à la française s'étendant au-devant du château avec parterres réguliers, bancs de repos, pièce d'eau, édicules tel une statue de cerf.

Éléments descriptifs

Matériau(x) du gros-oeuvre, mise en oeuvre et revêtement : granite (?) ; pierre de taille (?)

Matériau(x) de couverture : ardoise

Plan : jardin régulier

Étage(s) ou vaisseau(x) : étage de soubassement, rez-de-chaussée surélevé, 1 étage carré, étage de comble

Typologies et état de conservation

Typologies : reconstruction (agrandissement). Néo-XVIIe ; régionaliste

Statut, intérêt et protection

Éléments remarquables : jardin

Protections : inscrit MH, 2001/02/26

Le château en totalité ; le parc en totalité avec son jardin à la française, sa statuaire, son potager clos, son bois, son étang et le tracé des avenues ; les façades et toitures de la maison du gardien, de l'ancien manoir rebaptisé "Guinefol", de la porterie, des anciens communs, de l'horloge et du puits (cad. AB 1 à 14, 16, 219, 283, 284) : inscription par arrêté du 26 février 2001.

Statut de la propriété : propriété d'une société privée

Références documentaires

Documents figurés

- **Fleurigné (I. et V.) Le château de Bois Février**
A.D. 35. Fonds Lagrée : 6 Fi (cartes postales anciennes).
Archives départementales d'Ille-et-Vilaine

Bibliographie

- CHARRY, Odile de. **Histoire d'un château : le château de Bel-Air, exemple de reconstruction castrale dans l'ouest de 1870 à 1914**. D.E.A. d'Histoire de l'Art (dir. F. Loyer) - Université de Rennes 2, 1982.
- **Les Mellet, un cabinet d'architectes rennais de 1841 à 1926**
CHARRY de, Odile. **Les Mellet, un cabinet d'architectes rennais de 1841 à 1926**. Mém. maîtrise : Histoire de l'Art, Rennes 2, Université de Haute-Bretagne : 1980, 2 vol.
p. 294-333
- **Jacques MELLET architecte rennais de 1841 à 1876**
CHARRY de, Odile. *Jacques MELLET architecte rennais de 1841 à 1876*. In **Arts de l'Ouest, études et documents**, 1-2, 1982.
p. 124
- **L'église, l'Etat et les architectes. Rennes 1870-1940**
GUÉNÉ, Hélène, LOYER, François. **L'église, l'Etat et les architectes. Rennes 1870-1940**. Paris : IFA-Norma, 1995, 366 p.
p. 73, 104-109
IFA (Institut français d'Architecture)
- **Châteaux modernes en Ille-et-Vilaine (XIXe - XXe siècles. Mémoire de D.E.A. sous la direction de Jean-Yves Andrieux, Université de Rennes II, juin 2004.**
LAURANCEAU, Elise. **Châteaux modernes en Ille-et-Vilaine (XIXe - XXe siècles)**. Mémoire de D.E.A. sous la direction de Jean-Yves Andrieux, Université de Rennes II, juin 2004.

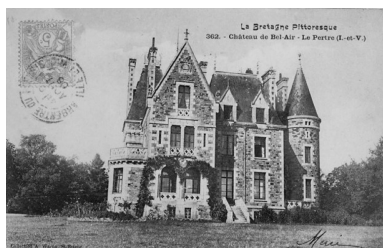
vol. 2, p. 31-37, ill.

- **Un grand entrepreneur rennais, Jean-Marie Huchet**
LE MESLE, Jacques. *Un grand entrepreneur rennais, Jean-Marie Huchet* in **Société archéologique et historique d'Ille-et-Vilaine, Bulletin et Mémoires**, tome CV, 2002.
p. 201
- **Géographie pittoresque du département d'Ille-et-Vilaine**
ORAIN, Adolphe. **Géographie pittoresque du département d'Ille-et-Vilaine**. Rennes : imp. A. Le Roy, 1882.
p. 281

Liens web

- Lien vers la base Architecture Mérimée (notice Monuments Historiques) : http://www.culture.gouv.fr/public/mistral/merimee_fr?ACTION=CHERCHER&FIELD_98=REF&VALUE_98=PA35000017

Illustrations



Le premier château de Bel-Air (avant agrandissement)
Phot. Auteur inconnu
IVR53_19883500461XB



Le jardin français autour de 1930
Phot. Auteur inconnu
IVR53_19883500465XB



Vue générale des façades postérieures
Phot. Guy Artur, Phot.
Norbert Lambart
IVR53_19943502770ZA



Vue générale, façade
antérieure, vue rapprochée
Phot. Guy Artur
IVR53_20023502054XA

Dossiers liés

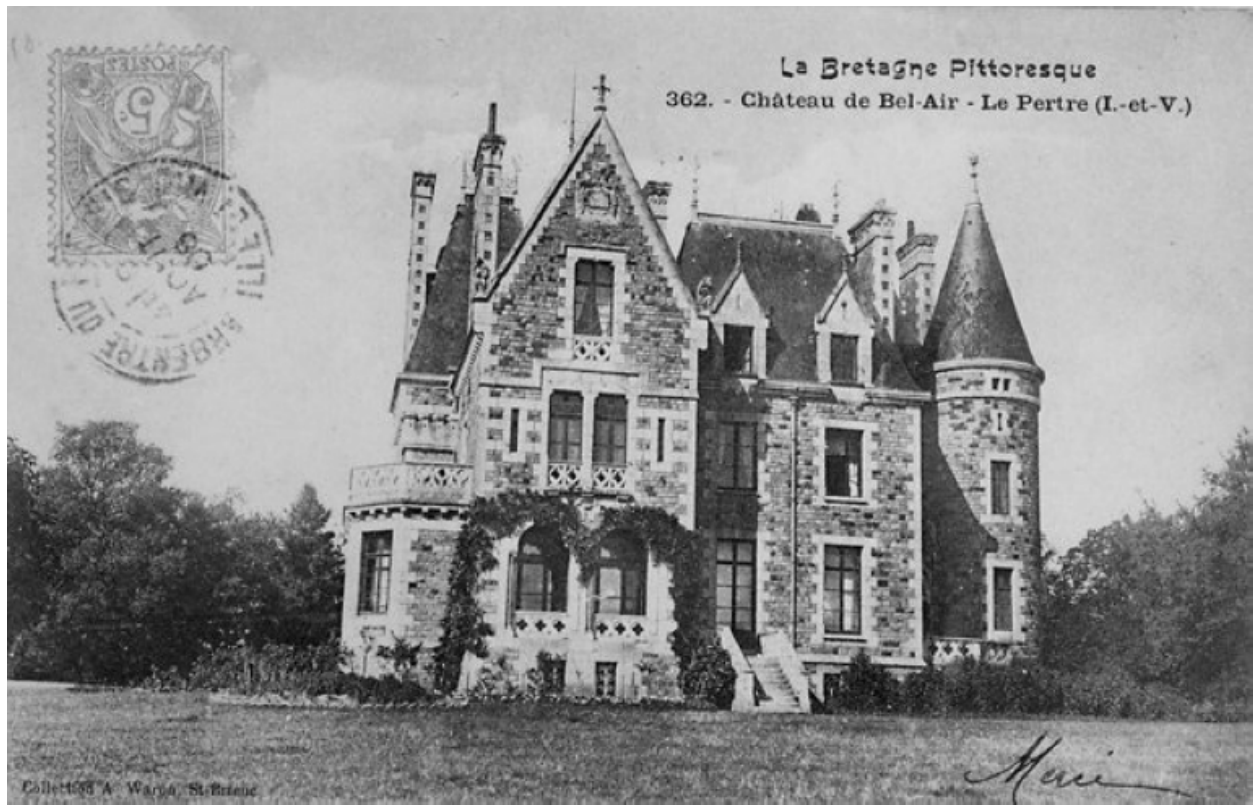
Dossiers de synthèse :

Les châteaux du 19e siècle en Bretagne (IA35046224)

Oeuvre(s) contenue(s) :

Auteur(s) du dossier : Elise Lauranceau, Véronique Orain

Copyright(s) : (c) Inventaire général



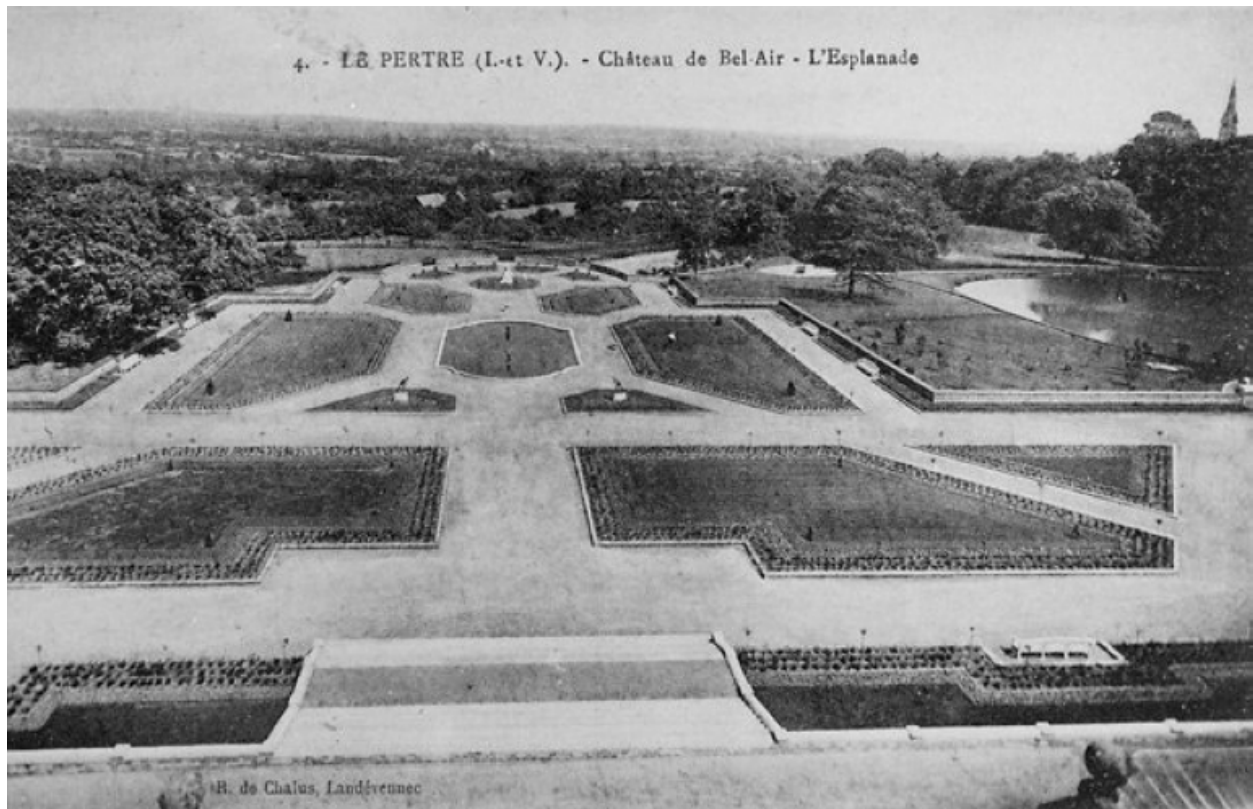
Le premier château de Bel-Air (avant agrandissement)

IVR53_19883500461XB

Auteur de l'illustration : Auteur inconnu

(c) Inventaire général, ADAGP

reproduction soumise à autorisation du titulaire des droits d'exploitation



Le jardin français autour de 1930

IVR53_19883500465XB

Auteur de l'illustration : Auteur inconnu

(c) Inventaire général, ADAGP

reproduction soumise à autorisation du titulaire des droits d'exploitation



Vue générale des façades postérieures

IVR53_19943502770ZA

Auteur de l'illustration : Guy Artur, Auteur de l'illustration : Norbert Lambart

(c) Inventaire général, ADAGP

reproduction soumise à autorisation du titulaire des droits d'exploitation



Vue générale, façade antérieure, vue rapprochée

IVR53_20023502054XA

Auteur de l'illustration : Guy Artur

(c) Inventaire général, ADAGP

reproduction soumise à autorisation du titulaire des droits d'exploitation