

Bretagne, Finistère
Crozon
Morgat

Espace portuaire de Morgat (Crozon)

Références du dossier

Numéro de dossier : IA29004160

Date de l'enquête initiale : 2007

Date(s) de rédaction : 2006

Cadre de l'étude : enquête thématique régionale Inventaire du patrimoine maritime de Crozon Roscanvel Camaret Clohars-Carnoët Larmor-Plage et Séné

Degré d'étude : étudié

Désignation

Dénomination : port

Parties constituantes non étudiées : maison, atelier, atelier de réparation

Compléments de localisation

Milieu d'implantation : en écart

Références cadastrales :

Historique

L'anse sableuse de Morgat était depuis des siècles un site naturel d'échouage pour les petites barques locales et d'escale pour de plus gros navires, éventuellement une escadre. En raison de sa position d'écart, Morgat étant à 20 minutes de marche du bourg de Crozon, ce n'est qu'à partir du milieu du 19^e siècle qu'un port structuré a été aménagé. Avant d'être une station balnéaire Morgat fut un port de pêche actif dont l'urbanisation s'est développée essentiellement durant la deuxième moitié du 19^e siècle. Le site portuaire se trouve dans la partie sud de l'anse de Morgat, au débouché d'un loch (étang aux rives marécageuses), abrité de la houle et des vents du large par la pointe de Morgat. Les éléments de l'histoire maritime et portuaire de Morgat sont donc localisés sur le trait de côte entre les actuels boulevard de la Plage et quai Kador, ainsi qu'en arrière de cette zone, de part et d'autre de l'ancien étang. Au début du 19^e siècle, il n'existait sur le site que quelques remises de pêche, utilisées aussi pour la presse des sardines, séparées par de minuscules venelles. L'une des dernières représentantes de ces remises de pêche est la Bras Maison, située dans le plus vieux quartier de Morgat (rue du Cap de la Chèvre). Elle servait tant au logement, qu'à entreposer le matériel de pêche et à préparer le poisson. Mais les presses à sardines abritées dans ces bâtiments, très actives depuis le 18^e siècle, disparaissent peu à peu avec l'essor des conserveries de poissons, à la fin du 19^e siècle. A Morgat il y eut 3 conserveries, dont les derniers témoins sont l'usine Poriel située rue de la Fontaine (transformée en restaurant-crêperie depuis quelques années) et l'usine Caradec dont il ne subsiste aujourd'hui que la maison de maître, dominant la plage et le quai Kador. Quant au port, il s'est développé progressivement au sud du débouché du loch. La première infrastructure portuaire est une construction sommaire de pierres délimitant un bassin, utilisé comme pêcherie : le bassin du Goret. Au 18^e siècle, cette construction ne sert plus pour la capture du poisson mais seulement comme abri précaire des chaloupes sardinières. Pour se rendre à cet abri à partir de la petite zone urbanisée, les pêcheurs construisent un premier quai (probablement au début du 19^e siècle) complété d'un môle en 1845 et d'un second quai en 1887. A partir de ce moment Morgat développe une flottille artisanale de pêche sardinière, à l'instar de ce qui se passe à cette époque dans la plupart des petits ports de Bretagne Sud. En revanche, l'activité de construction navale morgatoise reste embryonnaire à la différence du port voisin de Camaret. Elle se résume à 3 entreprises. Le constructeur naval camarétois Joseph-Marie Belbéoch s'installe en 1896 sur la flèche sableuse au débouché du loch et migre rapidement (1898) sur le quai à proximité du môle, sur une concession du Domaine Public Maritime, située au niveau de l'actuel bureau de Poste et du café « le relais des pêcheurs », rue de la Fontaine. Il est aidé par deux de ses trois fils (Joseph et Louis). Et le chantier livre (entre 1900 et 1914) une moyenne de 10 bateaux (chaloupes et sloops de pêche) par an. Après la Seconde guerre mondiale, il est abandonné. Deux autres chantiers sont

mentionnés sur ce quai, celui de Bernard le Moal, qui va construire 15 bateaux de 1907 à 1910 et celui de Pierre Sévellec, qui ne fonctionnera que quelques années. En ce début de 21^e siècle, il n'y a plus que 2 bâtiments pour rappeler l'histoire du lieu et de ses hommes : l'Abri du Marin et les magasins de pêcheurs construits tout deux en 1904, bombardés pendant la dernière guerre et reconstruits entre 1960 et 1961. La période de l'après-guerre est marquée par le comblement du marais et l'aménagement sur les terrains récupérés, de la place d'Ys et de la construction d'une église. La dernière grande modification de l'espace portuaire de Morgat date de la démocratisation de la navigation de plaisance qui entraîna la construction d'un grand port artificiel (1971), d'une capacité sur pontons de 710 places, venant perturber durablement le transit sableux de l'anse de Morgat.

Période(s) principale(s) : 19^e siècle

Période(s) secondaire(s) : 18^e siècle, 1^{ère} moitié 20^e siècle

Description

L'espace portuaire de Morgat peut être subdivisé en différents sous-ensembles (document 3) : un quartier de pêcheurs du 19^e siècle et du début du 20^e siècle de part et d'autre de l'ancien loch, un front portuaire datant essentiellement du 19^e siècle le long de l'anse de Morgat et la zone portuaire Kador, à l'ouest, développée au 19^e siècle et dans la première moitié du 20^e siècle et réaménagée dans les années 1970.

Éléments descriptifs

Références documentaires

Documents d'archive

- Archives départementales du Finistère. **4 S 1395 & 1396**. Dossiers spécifiques sur le port de Morgat. Dossiers des occupations du Domaine public maritime : 4 S SUPPLEMENT 18

Périodiques

- CADIOU, Didier. **Evolution des infrastructures portuaires de Morgat**. Crozon : Avel Gornog, 1994, n° 2. p. 2-7
- CHANTEREAU, Loïc. **Construction navale à Morgat, de 1910 à 1944. Le chantier Belbéoch**. Crozon : Le Presqu'îlien, La construction navale en Presqu'île, hors-série, juillet 2002. p. 17-18
- KERDREUX, Jean-Jacques ; BARAER, Michel. **La construction navale morgatoise de 1896 à 1948**. Crozon : Avel Gornog, n° 15, juillet 2007. p. 75-88

Annexe 1

Annexe : **Organisation spatiale de l'écart de Morgat**

Annexe 2

20082908368NUC : Archives Municipales de Brest, 2S9 n°1.

20082908370NUC : Fonds Géomer, Non coté.

20082908378NUCB : Archives départementales du Finistère, 2 FI 42/12.

Données complémentaires

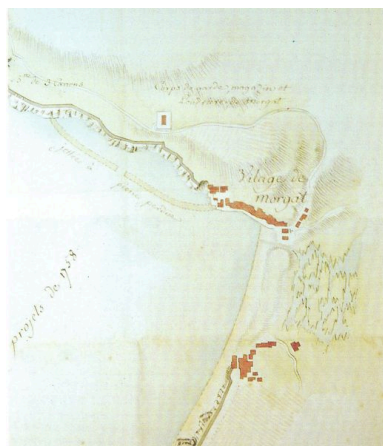
Données complémentaires architecture PATMAR

Données complémentaires architecture de l'enquête thématique régionale : le recensement du patrimoine maritime

REFC	CRO 103
THPA	Transit terre/mer ; Production primaire et commercialisation des produits de la mer ; Activités artisanales et industrielles liées à la mer ; Vie des populations littorales ; Activité balnéaire de loisirs et de santé ; Protection contre l'érosion côtière
MENA	projet de réaménagement global de l'espace altérant ou détruisant l'édifice ou le site ; pression immobilière risquant d'entraîner la modification ou la destruction de l'édifice ou du site
PMEN	Dans le cadre du projet d'extension du port de plaisance, le quai Kador serait élargi entre la rue de la Montagne et le môle et les différents bâtiments seraient détruits pour laisser place à un parking. Un nouveau front portuaire serait construit le long du quai. Le paysage portuaire du front résidentiel datant du 19e siècle serait totalement modifié.
DREC	presque unanimement cité
INGP	intérêt de mémoire ; intérêt paysager et pittoresque
PING	L'espace portuaire de Morgat possède une diversité d'héritages maritimes culturels dont certains sont relativement bien conservés : infrastructures portuaires, maisons de villégiatures, habitats de pêcheurs, bâtiments utilisés par les pêcheurs, reste d'une conserverie... Ce site portuaire est le noyau urbain à l'origine de l'écart de Morgat, principal écart de la commune de Crozon. L'urbanisation s'est ensuite étendue vers le sud, en direction du cap de la Chèvre, et surtout vers le nord (station balnéaire de Morgat), le long de l'anse de Morgat, jusqu'à rejoindre le bourg de Crozon.

RECO	<p>L'espace portuaire de Morgat dispose d'un petit front de mer urbanisé au 19e siècle compris entre le Grand Hôtel de la mer et l'actuel port de plaisance. Chaque rénovation de bâtiment pourrait être l'occasion de redonner aux façades un aspect extérieur le plus proche possible de celui qu'il présentait à l'époque de sa construction. De même, môles et quais devraient être entretenus de façon à conserver leurs parements en pierres de taille. Faciliter la circulation piétonnière (par des espaces dédiés mieux matérialisés, par une circulation automobile limitée à certaines heures de la journée ?) permettrait aux habitants et aux touristes d'apprécier davantage encore la promenade du port. Sur le quai du Kador, les anciens magasins de pêcheurs, l'Abri du Marin et le magasin des Ponts et Chaussées sont menacés par un réaménagement global de l'espace portuaire dans le cadre du projet d'extension du port de plaisance. Ces héritages maritimes seraient détruits pour laisser place à un parking. Le quai Kador serait élargi entre la rue de la Montagne et le môle, et les activités hébergées jusque là dans les anciens bâtiments seraient transférées dans un nouveau front portuaire construit le long du quai. L'objectif est d'améliorer le fonctionnement de cette partie de l'espace portuaire et d'aménager des parkings. Les bâtiments susceptibles d'être démolis ont été fortement remaniés ou reconstruits après la Seconde guerre mondiale et leur intérêt patrimonial reste modéré (l'Abri du Marin mérite sans doute plus que les autres d'être conservé compte tenu de sa valeur mémorielle). Si un nouveau front portuaire devait effectivement être aménagé, ces bâtiments pourraient être reconstruits tels qu'ils se présentaient au début du 20e siècle. Le site correspondant à la rive sud de l'ancien étang du Loch gagnerait en intérêt historique si l'emplacement de l'ancienne conserverie de sardines, aujourd'hui occupée par la crêperie Toul Boss, était signalé par l'identification des murs qui en constituent les vestiges... En retrait du trait de côte, les maisons de pêcheurs construites au 19e siècle et au début du 20e siècle sont toujours bien visibles (rue du cap de la Chèvre, rue de l'Atlantique...) ; elles constituent même un véritable petit quartier à proximité de la rue Garn an Aod développé sur la rive nord de l'ancien étang (quartier de Toulaloc'h). Ces groupements de maisons intègrent souvent les ruines d'anciens magasins de pêche du 18e siècle ou de presses à sardines. Ces petites rues aux bâtiments modestes, déjà en cours de transformation pour certains, sont incontestablement nées des activités maritimes de Morgat et doivent être mises en valeur de façon spécifique (avec encouragement au cheminement piétonnier). Pour éviter une banalisation des lieux, il serait aussi souhaitable qu'à l'instar de l'ancien cahier de charge du lotissement balnéaire Peugeot, une véritable charte d'urbanisme concernant les constructions et rénovation du bâti soit élaborée par la commune pour le secteur de Morgat. Cette charte traiterait en même temps des aménagements fonctionnels indispensables (voierie, circulation, signalisation, panneaux publicitaires) et de la mise en valeur paysagère et architecturale du patrimoine maritime.</p>
------	--

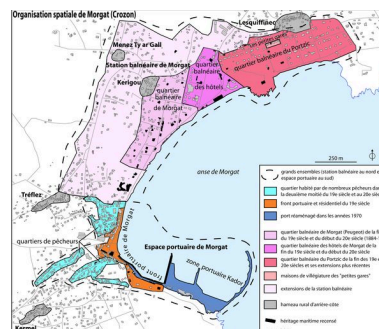
Illustrations



Carte de Morgat en 1757
Phot. Archives municipales de Brest, Phot. Auteur inconnu
IVR53_20082908368NUC



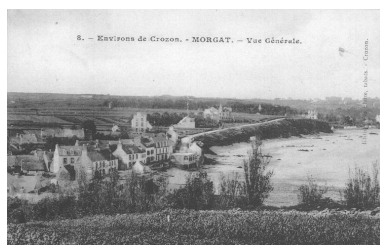
Carte du port de Morgat en 1957
Repro. Guillaume Marie, Phot. Service hydrologique de la Marine
IVR53_20082908370NUC



Organisation spatiale de l'écart de Morgat (voir annexe)
Phot. Guillaume Marie
IVR53_20072908838NUC



Photo ancienne, vue générale du port de Morgat depuis le bois du Kador
Repro. Florence Despretz
IVR53_20072908760NUC



Carte postale 'Environs de Crozon - Morgat'
Phot. Archives départementales du Finistère
IVR53_20082908378NUCB



Photo ancienne, séchage des sardines
Repro. Florence Despretz
IVR53_20072908759NUC



Vue générale de l'espace portuaire de Morgat
Phot. Julien Amghar
IVR53_20062908644NUCA



Port de plaisance de Morgat
Phot. Johan Vincent
IVR53_20072908761NUCA



Plage de Morgat
Phot. Clotilde Buhot
IVR53_20062908641NUCA



Plage de Morgat, côté port
Phot. Julien Amghar
IVR53_20062908642NUCA



Plage de Morgat
Phot. Julien Amghar
IVR53_20062908643NUCA

Dossiers liés

Dossiers de synthèse :

Les ports de Bretagne (IA29132231)

Oeuvre(s) contenue(s) :

Oeuvre(s) en rapport :

Écart de Morgat (Crozon) (IA29004158) Bretagne, Finistère, Crozon, Morgat

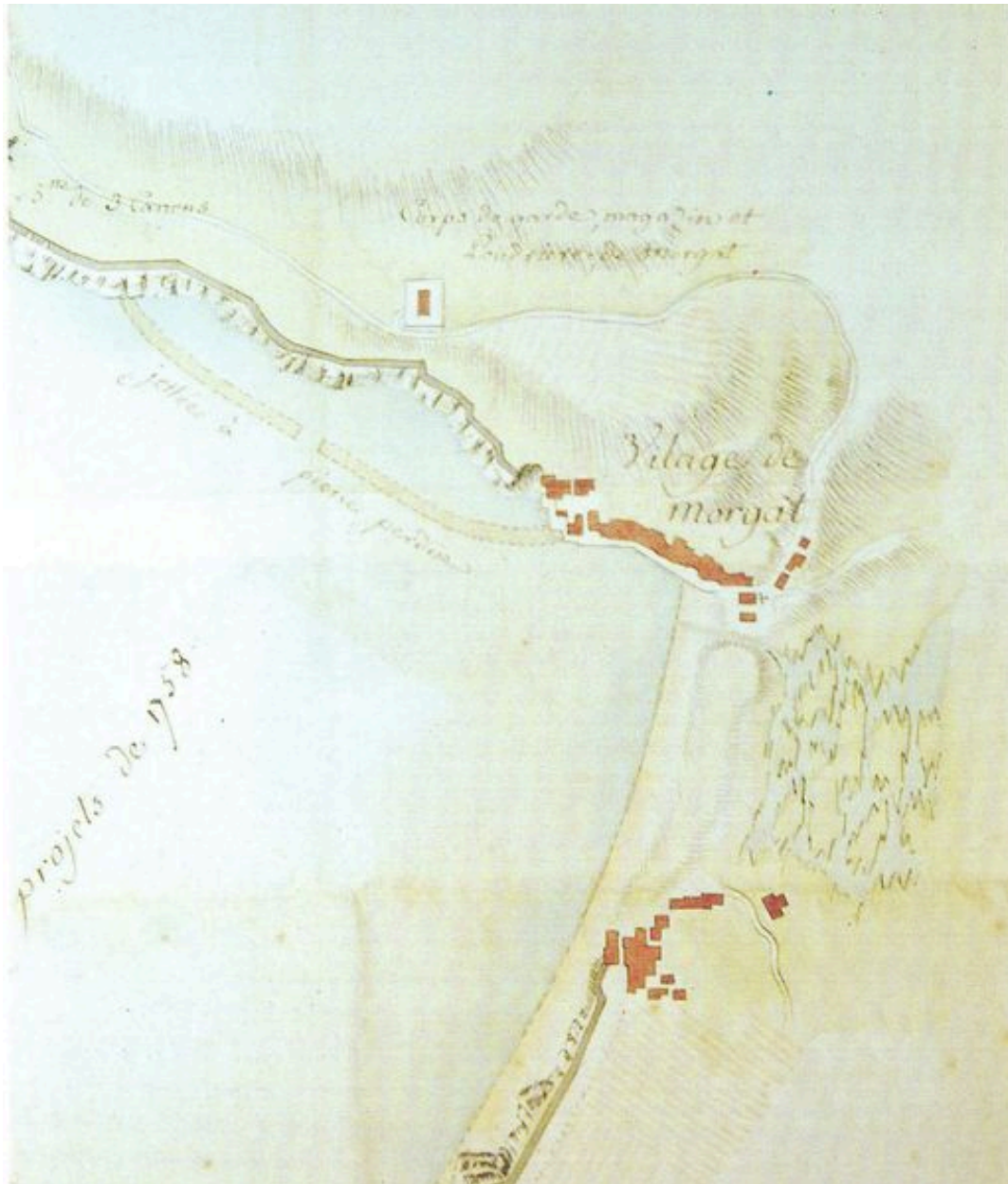
Front portuaire Toudouze, Morgat (Crozon) (IA29004159) Bretagne, Finistère, Crozon, Morgat

Quartiers de pêcheurs de Morgat (Crozon) (IA29004162) Bretagne, Finistère, Crozon, Morgat, rue du Cap de la Chèvre, rue Garn an Aot, rue de l' Atlantique, rue de Porz Léon, quai du Kador, allée des Tilleuls, rue Dixmude

Zone portuaire Kador, Morgat (Crozon) (IA29004161) Bretagne, Finistère, Crozon, Morgat

Auteur(s) du dossier : Julien Amghar, Françoise Péron

Copyright(s) : (c) Laboratoire GÉOMER, UMR LETG 6554 - CNRS ; (c) Inventaire général



Carte de Morgat en 1757

Référence du document reproduit :

- Fonds Langeron.
Archives municipales de Brest : 2S9 n°1

IVR53_20082908368NUC

Auteur de l'illustration : Archives municipales de Brest, Auteur de l'illustration : Auteur inconnu

Technique de relevé : relevé manuel ;

(c) Archives municipales de Brest

reproduction soumise à autorisation du titulaire des droits d'exploitation



Carte du port de Morgat en 1957

Référence du document reproduit :

- Extrait de 'Environs du Cap de la Chèvre - Anses de Dinant et de Morgat', Paris : Service hydrologique de la Marine, levée en 1900, 1903, 2e édition 1957, n° 5186.
Laboratoire Géomer : Non coté

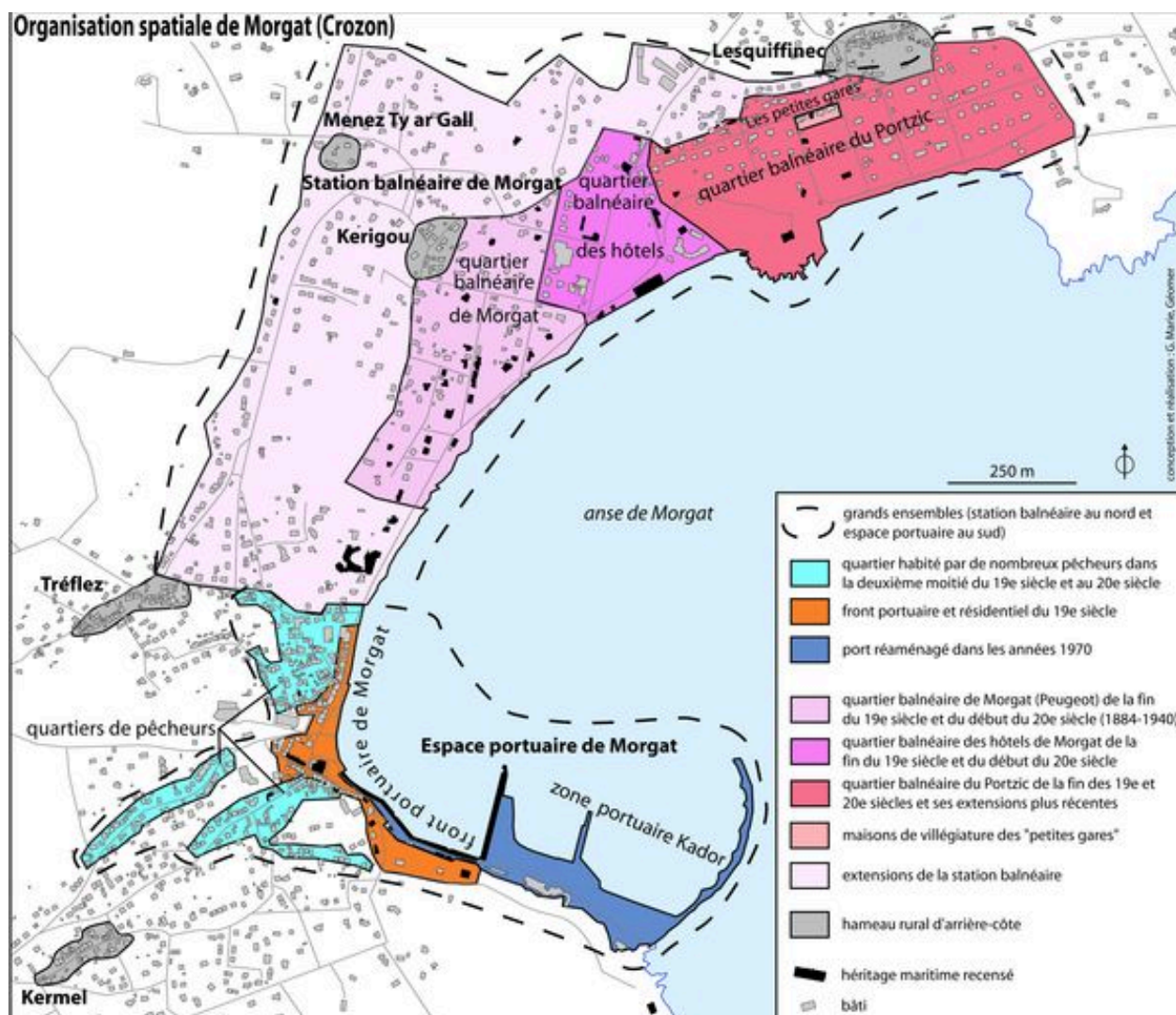
IVR53_20082908370NUC

Auteur de l'illustration (reproduction) : Guillaume Marie, Auteur de l'illustration : Service hydrologique de la Marine

Technique de relevé : relevé manuel ; Échelle : 1/20000.

(c) Laboratoire GÉOMER, UMR LETG 6554 - CNRS

reproduction soumise à autorisation du titulaire des droits d'exploitation



Organisation spatiale de l'écart de Morgat (voir annexe)

IVR53_20072908838NUC

Auteur de l'illustration : Guillaume Marie

Technique de relevé : relevé manuel ;

(c) Laboratoire GÉOMER, UMR LETG 6554 - CNRS

reproduction soumise à autorisation du titulaire des droits d'exploitation



Photo ancienne, vue générale du port de Morgat depuis le bois du Kador

Référence du document reproduit :

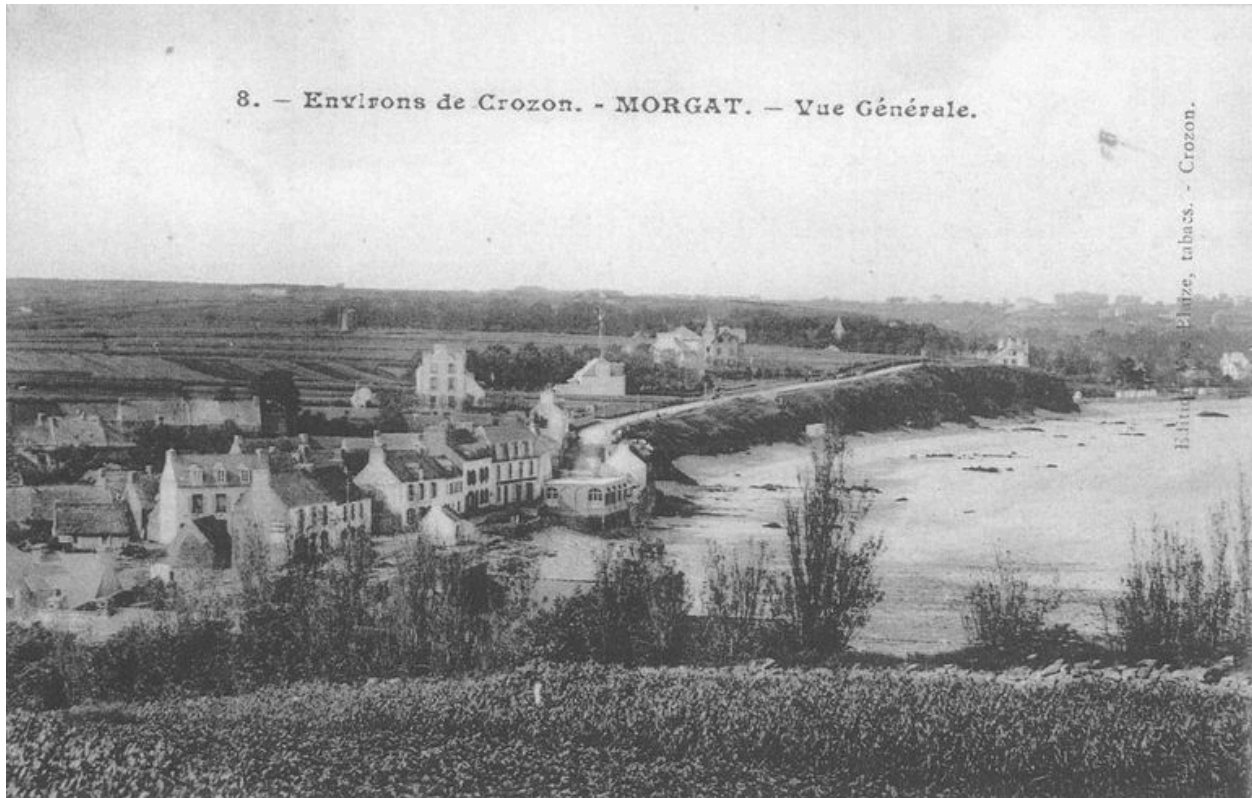
- Dans : 'La Presqu'île de Crozon Tome II' / Chantal Mammani, Joué-lès-Tours : A. Sutton, 1996, p.58.

IVR53_20072908760NUC

Auteur de l'illustration (reproduction) : Florence Despretz

(c) Laboratoire GÉOMER, UMR LETG 6554 - CNRS

reproduction soumise à autorisation du titulaire des droits d'exploitation



Carte postale 'Environs de Crozon - Morgat'

IVR53_20082908378NUCB

Auteur de l'illustration : Archives départementales du Finistère

(c) Conseil général du Finistère

reproduction soumise à autorisation du titulaire des droits d'exploitation

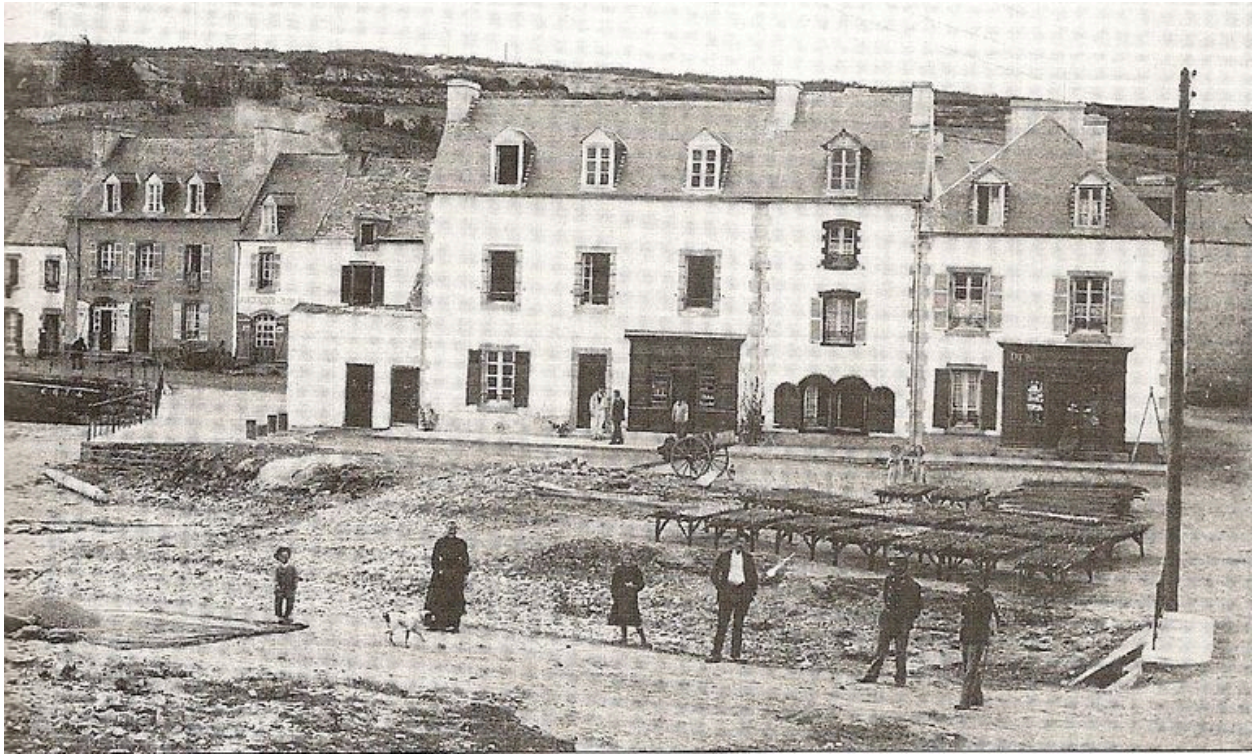


Photo ancienne, séchage des sardines

Référence du document reproduit :

- Dans : 'La Presqu'île de Crozon Tome II' / Chantal Mammani, Joué-lès-Tours : A. Sutton, 1996, p.59.

IVR53_20072908759NUC

Auteur de l'illustration (reproduction) : Florence Despretz

(c) Laboratoire GÉOMER, UMR LETG 6554 - CNRS

reproduction soumise à autorisation du titulaire des droits d'exploitation



Vue générale de l'espace portuaire de Morgat

IVR53_20062908644NUCA

Auteur de l'illustration : Julien Amghar

(c) Laboratoire GÉOMER, UMR LETG 6554 - CNRS

reproduction soumise à autorisation du titulaire des droits d'exploitation



Port de plaisance de Morgat

IVR53_20072908761NUCA

Auteur de l'illustration : Johan Vincent

(c) Laboratoire GÉOMER, UMR LETG 6554 - CNRS

reproduction soumise à autorisation du titulaire des droits d'exploitation



Plage de Morgat

IVR53_20062908641NUCA

Auteur de l'illustration : Clotilde Buhot

(c) Laboratoire GÉOMER, UMR LETG 6554 - CNRS

reproduction soumise à autorisation du titulaire des droits d'exploitation



Plage de Morgat, côté port

IVR53_20062908642NUCA

Auteur de l'illustration : Julien Amghar

(c) Laboratoire GÉOMER, UMR LETG 6554 - CNRS

reproduction soumise à autorisation du titulaire des droits d'exploitation



Plage de Morgat

IVR53_20062908643NUCA

Auteur de l'illustration : Julien Amghar

(c) Laboratoire GÉOMER, UMR LETG 6554 - CNRS

reproduction soumise à autorisation du titulaire des droits d'exploitation