

Bretagne, Ille-et-Vilaine  
Cesson-Sévigné  
la Moinerie

## Maison de maître dite château de la Moinerie (Cesson-Sévigné)

### Références du dossier

Numéro de dossier : IA35027877

Date de l'enquête initiale : 2003

Date(s) de rédaction : 2003, 2004

Cadre de l'étude : inventaire préliminaire Cesson-Sévigné, enquête thématique régionale Inventaire des châteaux du 19e siècle en Bretagne

Degré d'étude : recensé

### Désignation

Dénomination : maison

Parties constituantes non étudiées : enclos, parc, communs

### Compléments de localisation

Milieu d'implantation : isolé

Références cadastrales : 1985, ZA

### Historique

Le logis actuel est édifié en 1853 (la date est portée sur le fronton triangulaire de la travée centrale sud), pour Barthélémy Pocquet et Anne-Marie Suzanne Aubry, par l'architecte Aristide Tourneux. Le maintien du parti des 17e et 18e siècles mérite d'être ici souligné et rappelle l'ancienne noblesse du lieu. Le parc à l'anglaise est réalisé également à cette période, il reprend en partie les dessins du paysagiste manceau Poilpré. Cette maison de maître est construite à l'emplacement d'un ancien logis à salle basse sous charpente dont une description nous est connue grâce à un article publié par Barthélémy Pocquet du Haut Jussé.

Période(s) principale(s) : 3e quart 19e siècle

Dates : 1853 (porte la date)

Auteur(s) de l'oeuvre : Aristide Tourneux (architecte, attribution par travaux historiques), Poilpré (architecte paysagiste, attribution par travaux historiques)

### Description

Le château présente un plan en H. Il est composé d'un corps central flanqué de deux pavillons. Le gros oeuvre est recouvert d'un enduit. Les lucarnes sont en pierre de taille de calcaire. Le soubassement et les pierres d'encadrement des baies du rez-de-chaussée sont en pierre de taille de granite.

### Éléments descriptifs

Matériau(x) du gros-oeuvre, mise en oeuvre et revêtement : enduit

Matériau(x) de couverture : ardoise

### Statut, intérêt et protection

Statut de la propriété : propriété privée

## Références documentaires

### Documents figurés

- **Elévation de la façade sud** d'après les plans d'Aristide Tourneux, par Yoann Hervy, 2001. In : SORIEUX, Aurore. *Inventaire topographique des châteaux du 19e siècle en pays rennais. Cesson-Sévigné, Saint-Grégoire*. Mém. maîtrise : Hist. Art : Rennes 2, Université de Haute-Bretagne : 2001-2002.
- **Plans du rez-de-chaussée et du 1er étage, d'après ceux d'Aristide Tourneux** par Yoann Hervy, 2001. In : SORIEUX, Aurore. *Inventaire topographique des châteaux du 19e siècle en pays rennais. Cesson-Sévigné, Saint-Grégoire*. Mém. maîtrise : Hist. Art : Rennes 2, Université de Haute-Bretagne : 2001-2002.
- **Projet d'aménagement du parc par M. Poilpré** (A. privées). In : SORIEUX, Aurore. *Inventaire topographique des châteaux du 19e siècle en pays rennais. Cesson-Sévigné, Saint-Grégoire*. Mém. maîtrise : Hist. Art : Rennes 2, Université de Haute-Bretagne : 2001-2002.
- **Projet d'aménagement de l'ancienne Moinerie** (A. privées). In : SORIEUX, Aurore. *Inventaire topographique des châteaux du 19e siècle en pays rennais. Cesson-Sévigné, Saint-Grégoire*. Mém. maîtrise : Hist. Art : Rennes 2, Université de Haute-Bretagne : 2001-2002.

### Bibliographie

- POCQUET DU HAUT-JUSSE, Barthélémy Amédée. **Visites et excursions à Rennes et aux alentours**. Mayenne : Joseph Floch, imprimeur éditeur, 1974.  
p. 206-215
- **Le département d'Ile-et-Vilaine. Histoire, Archéologie, Monuments**. BANÉAT, Paul. **Le département d'Ile-et-Vilaine. Histoire, Archéologie, Monuments**. Rennes : J. Larcher, 1927.  
p. 296  
Région Bretagne (Service de l'Inventaire du patrimoine culturel)
- **Le patrimoine des communes d'Ile-et-Vilaine**. Paris : Flohic Editions, 2000, (Le Patrimoine des Communes de France).  
p. 309
- PELERIN, Joseph, REMY, Sophie. **Voyage dans le temps. Cesson-Sévigné**. Dinard : éditions Danclau, 1996.  
p. 93
- SORIEUX, Aurore. **Inventaire topographique des châteaux du 19e siècle en pays rennais. Cesson-Sévigné, Saint-Grégoire**. Mém. maîtrise : Hist. Art : Rennes 2, Université de Haute-Bretagne : 2001-2002.

## Annexe 1

Extrait de POCQUET DU HAUT-JUSSE, Barthélémy Amédée. *Visites et excursions à Rennes et aux alentours*. Joseph Floch, imprimeur éditeur, Mayenne 1974, p. 208 à 215

### *Historique*

La forme française du nom de la Moinerie nous empêche de faire remonter l'histoire du lieu qu'il désigne au-delà de la formation de notre langue. Il révèle une origine monastique que confirme le plus ancien document conservé, un aveu à la seigneurie abbatiale de Saint-Melaine de Rennes. Cette pièce qui date du 8 février 1414 définit l'habitation comme « hébergement », ce qui équivaut à « manoir », terme qui lui sera habituellement appliqué dans la suite. La redevance annuelle était de trois sous payable par moitié à Pâques et à la Saint-Melaine (6 novembre).

Ce manoir est situé en la paroisse de Cesson, au terroir et baillage de Calendrou

La Moinerie, selon l'aveu de 1414, était possédée par Guillote Gallais, veuve de Jean Macé dit le Duc

Au XVI<sup>e</sup> siècle, nous retrouvons la Moinerie possédée par la famille Le Duc et, en dernier lieu, par un clerc d'une certaine notoriété : Michel Le Duc dont la carrière est connue depuis 1522 jusqu'en 1544. D'abord recteur de la Baussaine, il était, en 1526, grand chapelain ou semi-prébendé en la cathédrale de Rennes, official en 1536 et vicaire général de l'évêque Yves Mahyeuc

Le 3 mars 1578, Thomas de Rollée est acquéreur de la Moinerie en sa jeunesse notaire de la cour de Saint Melaine, devint ensuite prévôt de la Monnaie de Rennes.

En 1677, la Moinerie appartient au plus puissant propriétaire de Cesson, le marquis de Cucé, Gabriel de Boisgelin. L'année suivant son acquisition de la Moinerie, il devient conseiller au Parlement puis, en 1687 président. Il ne conserva la Moinerie que cinq années de 1677 à 1682.

#### *Les bâtiments*

Les actes de transmission de la Moinerie permettent de donner une description du manoir tel que l'avaient construit et habité les Rollée, depuis la fin du XVI<sup>e</sup> siècle, et tel qu'il dura jusqu'au milieu du XIX<sup>e</sup> siècle.

Il dressait sa façade au fond d'une cour murée dans laquelle on entrait en franchissant une porte cochère ou le portillon qui la flanquait, défendu par un judas. Les bâtiments des dépendances se voyaient à l'ouest. Au milieu de la cour était un puits dont la margelle moulurée est le dernier témoin de cet ensemble de constructions.

On pénétrait dans le logis par une porte en plein cintre donnant sur une allée qui, traversant la maison de part en part, aboutissait à un escalier contenu dans une tour carrée. A droite de ce passage régnaient deux grandes salles donnant l'une et l'autre sur la façade, munies chacune d'une cheminée de pierres de taille et revêtues de boiseries de style Louis XIV. En arrière se trouvait la cuisine. L'escalier cité accédait à l'étage où se trouvaient une chambre et un grenier, ce dernier s'ouvrant au midi par une gerbière.

A gauche du couloir d'entrée, les niveaux étaient plus élevés. Au-dessus du cellier, on montait par un second escalier à deux chambres, l'une au midi, l'autre au nord, toutes dotées de cheminées de pierre. La chambre du nord était complétée par une galerie.

## *Données complémentaires*

### Données complémentaires architecture IP35

Données complémentaires architecture IP35 : inventaire préliminaire des communes du département d'Ille-et-Vilaine

HYPOI	sans objet
HYPOE	sans objet
MURS1	enduit
SCLE1	3e quart 19e siècle
IAUT	unicum
ICHR	unicum
IESP	unicum commune
ICONTX	dominant
SEL	sélection requise

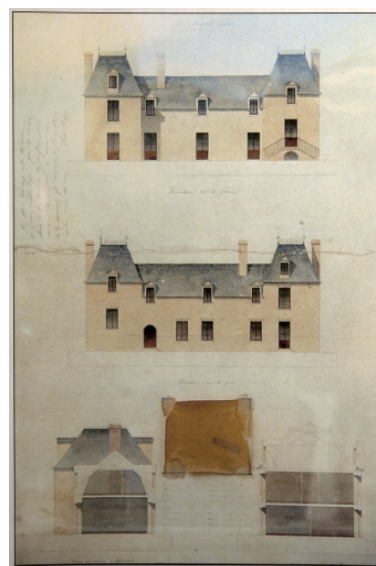
## Illustrations



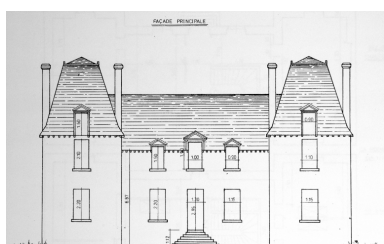
Tableau de l'ancienne Moinerie situé dans le trumeau de la salle à manger et peint par Octave du Breil Le Breton  
Phot. Véronique Orain  
IVR53\_20033501356NUC



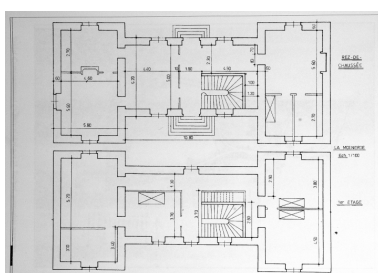
L'ancienne Moinerie, tableau peint par Jardin, 1912  
Repro. Guy Artur,  
Repro. Norbert Lambart  
IVR53\_20033501357NUC



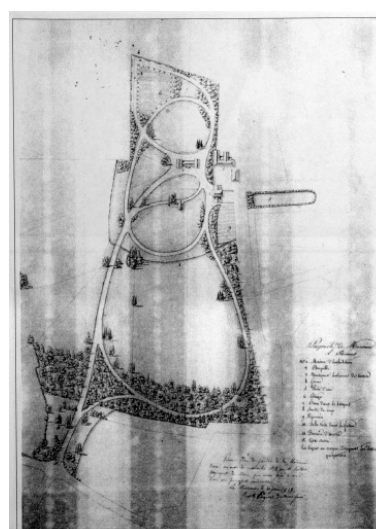
Projet d'aménagement de l'ancienne Moinerie : élévation sur le jardin, élévation sur cour  
Repro. Véronique Orain  
IVR53\_20033510624NUCA



Elévation de la façade sud (d'après Aristide Tourneux, par Yoann Hervy)  
Repro. Véronique Orain  
IVR53\_20033510616NUC



Plans du rez-de-chaussée et de l'étage (d'après Aristide Tourneux, par Yoann Hervy)  
Repro. Véronique Orain  
IVR53\_20033510617NUC



Projet d'aménagement du parc par M. Poilpré  
Repro. Véronique Orain  
IVR53\_20033510618NUC



Vue générale de la façade (état en 1973)  
Phot. Auteur inconnu  
IVR53\_20033510641NUC



Vue générale de la façade (état en 1973)  
Phot. Auteur inconnu  
IVR53\_20033510642NUC



Vue générale de la façade antérieure  
Phot. Guy Artur, Phot. Norbert Lambart  
IVR53\_20033501352NUCA



Vue générale rapprochée du logis  
Phot. Guy Artur, Phot.  
Norbert Lambart  
IVR53\_20033501354NUCA



Vue générale de la façade arrière  
Phot. Guy Artur, Phot.  
Norbert Lambart  
IVR53\_20033501355NUCA



Les communs  
Phot. Véronique Orain  
IVR53\_20033511067NUCA

## Dossiers liés

### Dossiers de synthèse :

Les châteaux du 19e siècle en Bretagne (IA35046224)

Présentation de la commune de Cesson-Sévigné (IA35027865) Bretagne, Ille-et-Vilaine, Cesson-Sévigné

Les châteaux et manoirs sur la commune de Cesson-Sévigné (IA35027873) Bretagne, Ille-et-Vilaine, Cesson-Sévigné

### Oeuvre(s) contenue(s) :

### Oeuvre(s) en rapport :

Ferme, la Moinerie (Cesson-Sévigné) (IA35028063) Bretagne, Ille-et-Vilaine, Cesson-Sévigné, la Moinerie

Auteur(s) du dossier : Véronique Orain, Elise Lauranceau

Copyright(s) : (c) Inventaire général



Tableau de l'ancienne Moinerie situé dans le trumeau de la salle à manger et peint par Octave du Breil Le Breton

IVR53\_20033501356NUC

Auteur de l'illustration : Véronique Orain

Technique de relevé : relevé manuel ;

(c) Inventaire général, ADAGP

reproduction soumise à autorisation du titulaire des droits d'exploitation



L'ancienne Moinerie, tableau peint par Jardin, 1912

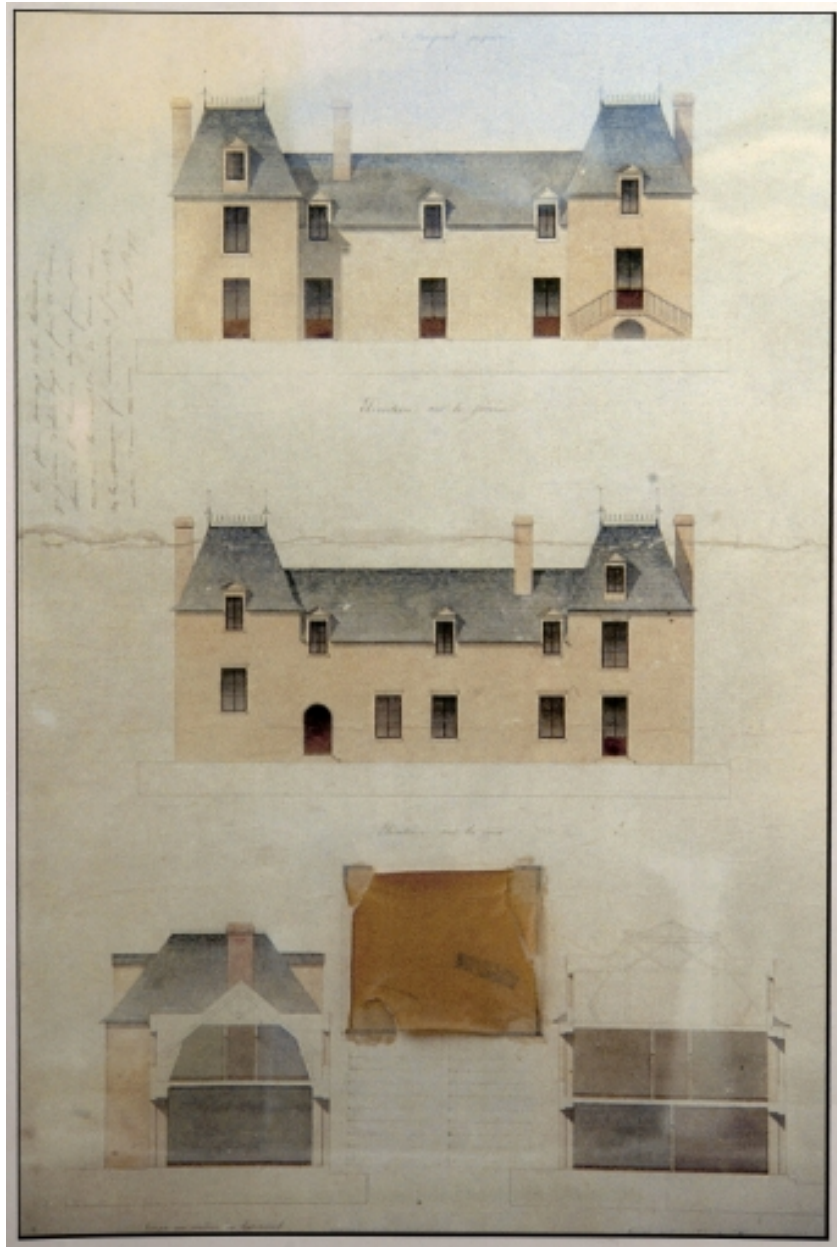
IVR53\_20033501357NUC

Auteur de l'illustration (reproduction) : Guy Artur, Auteur de l'illustration (reproduction) : Norbert Lambart

Technique de relevé : relevé manuel ;

(c) Inventaire général, ADAGP

reproduction soumise à autorisation du titulaire des droits d'exploitation



Projet d'aménagement de l'ancienne Moinerie : élévation sur le jardin, élévation sur cour

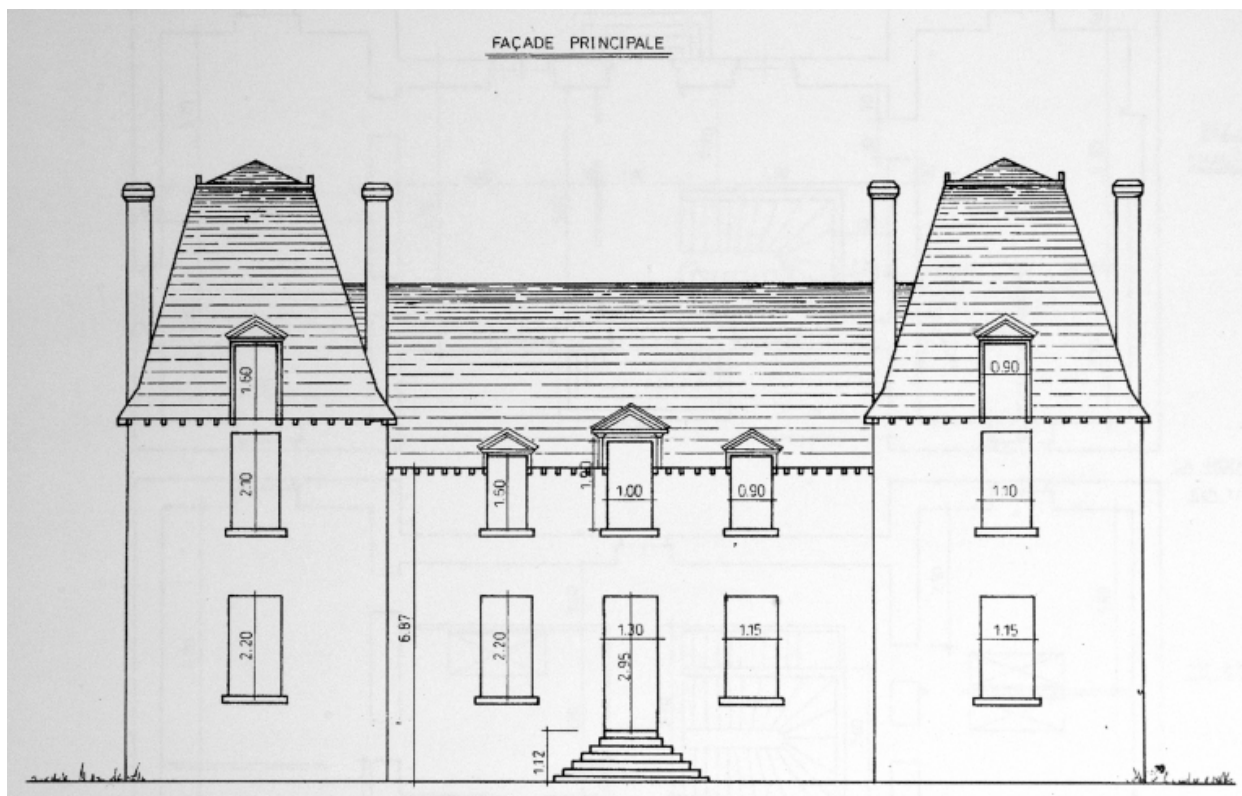
IVR53\_20033510624NUCA

Auteur de l'illustration (reproduction) : Véronique Orain

Technique de relevé : relevé manuel ;

(c) Inventaire général, ADAGP

reproduction soumise à autorisation du titulaire des droits d'exploitation



Elévation de la façade sud (d'après Aristide Tourneux, par Yoann Hervy)

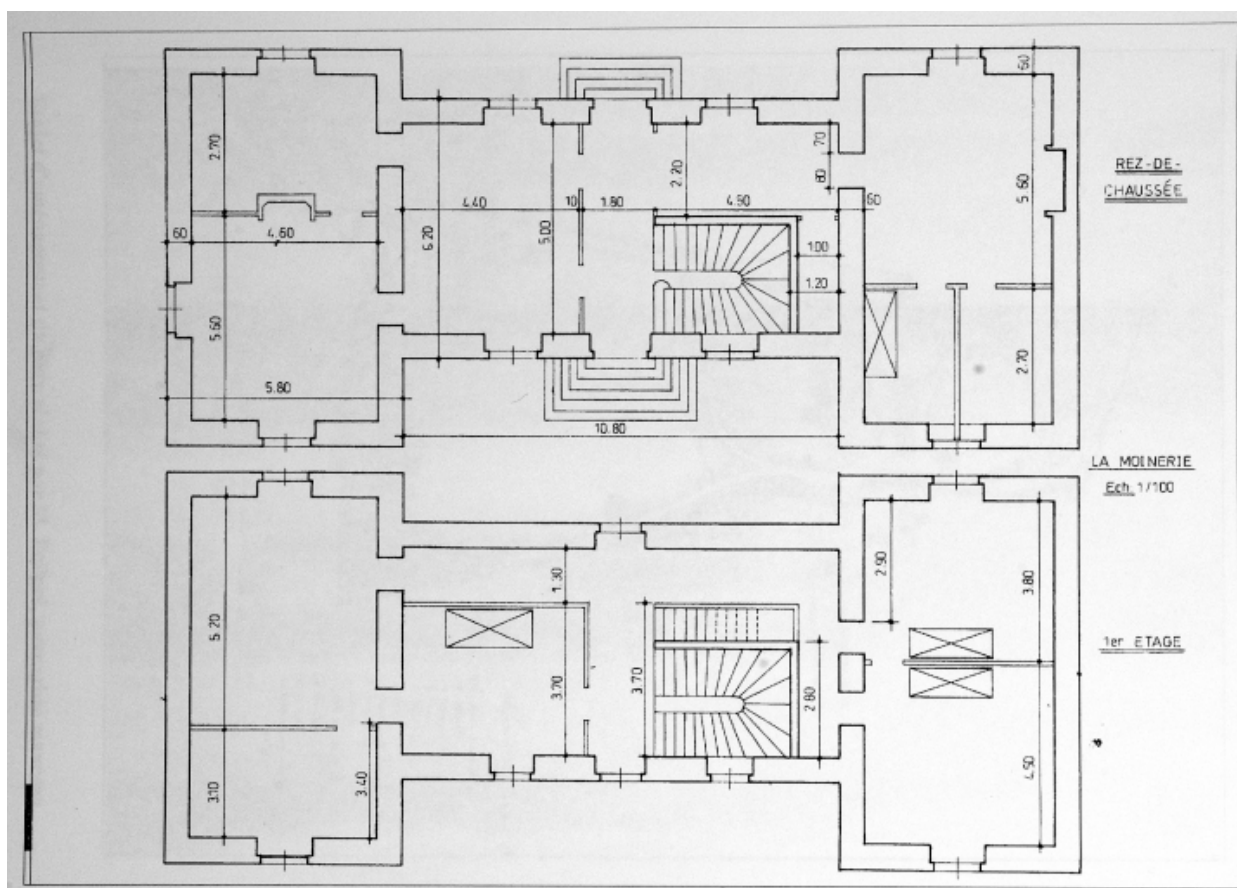
IVR53\_20033510616NUC

Auteur de l'illustration (reproduction) : Véronique Orain

Technique de relevé : relevé manuel ;

(c) Inventaire général, ADAGP

reproduction soumise à autorisation du titulaire des droits d'exploitation



Plans du rez-de-chaussée et de l'étage (d'après Aristide Tourneux, par Yoann Hervy)

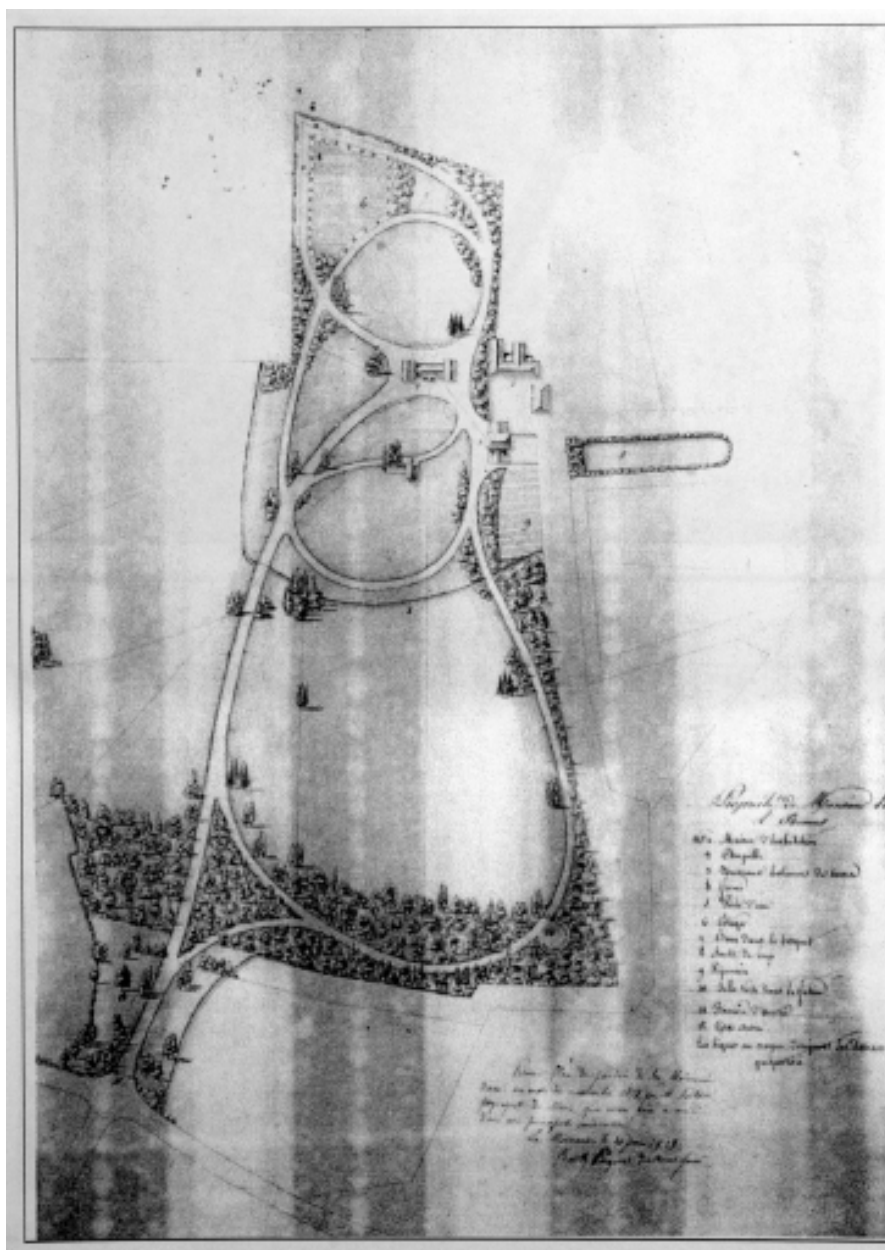
IVR53\_20033510617NUC

Auteur de l'illustration (reproduction) : Véronique Orain

Technique de relevé : relevé manuel ;

(c) Inventaire général, ADAGP

reproduction soumise à autorisation du titulaire des droits d'exploitation



Projet d'aménagement du parc par M. Poilpré

IVR53\_20033510618NUC

Auteur de l'illustration (reproduction) : Véronique Orain

Technique de relevé : relevé manuel ;

(c) Inventaire général, ADAGP

reproduction soumise à autorisation du titulaire des droits d'exploitation



Vue générale de la façade (état en 1973)

IVR53\_20033510641NUC

Auteur de l'illustration : Auteur inconnu

Date de prise de vue : 1973

(c) Inventaire général, ADAGP

reproduction soumise à autorisation du titulaire des droits d'exploitation



Vue générale de la façade (état en 1973)

IVR53\_20033510642NUC

Auteur de l'illustration : Auteur inconnu

Date de prise de vue : 1973

(c) Inventaire général, ADAGP

reproduction soumise à autorisation du titulaire des droits d'exploitation



Vue générale de la façade antérieure

IVR53\_20033501352NUCA

Auteur de l'illustration : Guy Artur, Auteur de l'illustration : Norbert Lambart

(c) Inventaire général, ADAGP

reproduction soumise à autorisation du titulaire des droits d'exploitation



Vue générale rapprochée du logis

IVR53\_20033501354NUCA

Auteur de l'illustration : Guy Artur, Auteur de l'illustration : Norbert Lambart

(c) Inventaire général, ADAGP

reproduction soumise à autorisation du titulaire des droits d'exploitation



Vue générale de la façade arrière

IVR53\_20033501355NUCA

Auteur de l'illustration : Guy Artur, Auteur de l'illustration : Norbert Lambart

(c) Inventaire général, ADAGP

reproduction soumise à autorisation du titulaire des droits d'exploitation



Les communs

IVR53\_20033511067NUCA

Auteur de l'illustration : Véronique Orain

(c) Inventaire général, ADAGP

reproduction soumise à autorisation du titulaire des droits d'exploitation