

Bretagne, Ille-et-Vilaine
Fleurigné

Prieuré de chanoines réguliers de Saint-Augustin, église paroissiale Saint-Martin (Fleurigné)

Références du dossier

Numéro de dossier : IA00007237

Date de l'enquête initiale : 1979

Date(s) de rédaction : 1994, 2013

Cadre de l'étude : enquête thématique départementale Inventaire des églises et chapelles d'Ille-et-Vilaine, inventaire topographique Fougères communauté

Degré d'étude : étudié

Référence du dossier Monument Historique : PA35090554

Désignation

Dénomination : prieuré, église paroissiale

Genre du destinataire : de chanoines réguliers de saint Augustin

Vocable : Saint-Martin

Parties constituantes non étudiées : croix monumentale, enclos, cimetière

Compléments de localisation

Milieu d'implantation : en village

Références cadastrales : 1987, AP, 40

Historique

Cette église priorale dépendait de l'abbaye de Rillé. L'édifice actuel date du 3^e quart du 17^e siècle, il a été édifié de 1666 à 1669 avec remploi d'une porte du 15^e siècle pour la famille de Langan, seigneur du Bois Février. La nef a été construite en 1729 (porte la date). La première église a été fondée vers 1350 au même emplacement.

La chaire, les trois autels, le dallage du chœur en marbre, les vitraux, les fonds baptismaux, et un des confessionnaux datent de 1830 environ.

Période(s) principale(s) : 3^e quart 17^e siècle, 2^e quart 18^e siècle

Période(s) secondaire(s) : 16^e siècle, 2^e quart 19^e siècle

Dates : 1729 (porte la date)

Description

Plan en croix latine, lambris de couverture, clocher médian, transept à pans coupés, chevet à pans coupés.

L'église se compose d'une nef à chevet droit et d'un transept à pans coupés. La croisée du transept est accostée au nord d'une petite tourelle conduisant au clocher : celui-ci est formé de deux campaniles en dômes superposés. Le toit repose sur une corniche modillonnée, quand la nef a été agrandie, on a fait une corniche moins ouvragée. On a replacé dans l'église une porte à pinacles et fleurons provenant de celle qui l'a précédée. Chacun des croisillons possède une porte Renaissance flanquée de pilastres et sommée d'un fronton arrondi ; une grande niche analogue, à fronton triangulaire, se voit au-dessus des portes. La charpente à coupe pyramidale est surmontée d'une poivrière octogonale. Le clocher repose sur des arcs-boutants. La porte extérieure de la chapelle sud date de l'ancienne église.

A l'intérieur, les deux portes cintrées des sacristies sont surmontées de deux niches avec décorations de granite. Sur la paroi latérale du chœur on trouve l'entrée simulée de l'enfeu des de Langan. On trouve un confessionnal du 18^e siècle et un autre du 19^e siècle.

L'église conserve une cloche datée 1509 provenant de l'abbaye de Rillé, elle est classée Monument historique.

L'édifice avait autrefois des vitraux et une litre intérieure et extérieure aux armes des seigneurs du Bois-Février.

Éléments descriptifs

Matériau(x) du gros-oeuvre, mise en oeuvre et revêtement : granite ; schiste ; moellon ; appareil mixte

Matériau(x) de couverture : ardoise

Plan : plan en croix latine

Étage(s) ou vaisseau(x) : 1 vaisseau

Couvrements : lambris de couverture

Type(s) de couverture : toit à longs pans ; toit à l'impériale ; noue ; pignon découvert ; croupe

Escaliers :

Typologies et état de conservation

Typologies : transept à pans coupés ; chevet à pans coupés ; clocher médian

État de conservation : restauré

Statut, intérêt et protection

Intérêt de l'œuvre : à signaler

Éléments remarquables : chœur

Protections : inscrit MH, 1931/04/17

Statut de la propriété : propriété de la commune

Présentation

Saint-Martin de Tours est le patron de cette église construite sur le site d'une église antérieure.

Elle suit un plan en croix latine, et les extrémités du transept sont à pans coupés. L'architecture, très classique, est typique de l'époque de Louis XIV. Le tabernacle provient de l'abbaye de Rillé de Fougères, dont dépendait l'église Saint-Martin. On y a replacé une porte de style ogival fleuri, ornée de pinacles et de fleurons, qui rappelle une partie de l'édifice précédent, bâtie au 15^e siècle. C'est en 1666 que furent commencés les travaux de reconstruction de cette église par la famille de Langan, qui possédait le Bois Février, terre jouissant des droits de fondation et prééminence à Fleurigné. On éleva alors le chœur et les deux transepts, et les travaux s'achevèrent en 1669, comme le prouve l'inscription suivante placée sur l'un des arbalétriers de l'inter-transept : "*Fut fait par la grâce de Dieu par M. Julien Boulay charpentier. 1669*".

La nef fut construite plus tard, probablement vers 1729, car on voit ce millésime gravé sur la façade occidentale.

Le toit repose sur une corniche composée de petits modillons en pierre et d'un aspect assez agréable ; au-dessous on remarque une série de pierres de tuffeau engagées dans la muraille et sans doute destinées à recevoir des écussons aujourd'hui disparus.

Le retable provient de l'abbaye de Rillé. Les cinq panneaux sont encadrés de colonnes torses portant des arcatures dorées. Les représentations sont celles de la Vierge, de saint Pierre, du Christ auréolé, de saint Paul avec son épée et de saint Jean Baptiste.

La charpente est réalisée en trois ans de travail. Sur une poutre, le maître charpentier a signé et daté son travail. La base de la charpente est sculptée de modillons. Les angles du chœur et de la nef sont soulignés par des chapiteaux de bois.

L'autel dédié au Sacré-Cœur est significatif des nouvelles dévotions de l'époque. Des colonnes de bois doré encadrent le panneau central sur lequel sont peints deux anges adorant le Sacré-Cœur. Une statue de Jésus montrant son cœur rayonnant, installée près de cet autel, provient du sanctuaire précédant la construction du Sacré-Cœur à Paris. Au-dessus de cette statue, un vitrail représente également le cœur enflammé du Christ.

Le vitrail représentant Blanche de Castille enseignant à son fils saint Louis fut réalisé par l'atelier Lecomte et Colin. La partie centrale du vitrail, de couleurs plus foncées, met en valeur la scène par rapport à la représentation architecturale dans les tons jaune clair qui l'entoure. Ce vitrail appartient à un ensemble plus vaste de vitraux classés, réunissant les verrières du chœur et les grisailles de la nef.

Dans le chœur se trouve l'enfeu monumental de la famille Bois-Février-Langan. C'est une grande arcature surmonté d'un vaste entablement avec fronton ; au centre est un écusson : *de sable au léopard d'argent, armé, lampassé et couronné de gueules*, qui est de Langan, accompagné de la devise : *Immune opprobrio genus*. Plus bas, une plaque commémorative présentait une longue inscription, cette plaque est aujourd'hui dans le château de Bois Février. Cet enfeu montre l'importance de l'action de cette famille pour le développement de l'église. L'architecture de granite, avec ses colonnes doriques et ioniques, est significative du goût pour le style classique au 18^e siècle.

Références documentaires

Bibliographie

- **Pouillé historique de l'archevêché de Rennes.**
GUILLOTIN DE CORSON, abbé. **Pouillé historique de l'archevêché de Rennes.** Rennes : Fougeray, Paris : René Haton, 1884.
pp. 592-595
- **Le département d'Ile-et-Vilaine, Histoire, Archéologie, Monuments.**
BANEAT, Paul. **Le département d'Ile-et-Vilaine, Histoire, Archéologie, Monuments.** Rennes : J. Larcher, 1929
pp. 12-13
- **Le patrimoine des communes d'Ile-et-Vilaine.**
André Catherine, Brugallé René, Cassigneul Jacqueline, Dobé Sylvie, Gernigon Joseph, Hurtin Stéphanie, Perrigault Tintin, Thyard Jean, Adam Claude, Bénéat Gildas, *Le Patrimoine des Communes de France, Le Patrimoine des Communes d'Ile et Vilaine*, Flohic Editions, 2000
p. 575

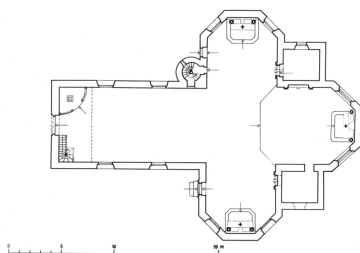
Liens web

- Lien vers la base Architecture Mérimée (notice Monuments Historiques) : http://www.culture.gouv.fr/public/mistral/merimee_fr?ACTION=CHERCHER&FIELD_98=REF&VALUE_98=PA00090554

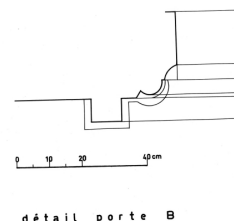
Illustrations



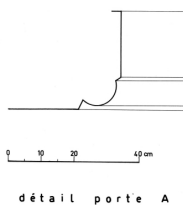
Fleurigné - L'Eglise (carte postale)
Repro. Archives
départementales d'Ile-et-Vilaine
IVR53_20133518377NUCA



Plan au sol.
Phot. Auteur inconnu, Autr.
J. Autret, Autr. Jean Coignat
IVR53_19893500409P



Coupe, détail porte B.
Phot. Auteur inconnu
IVR53_19893500410P



Coupe, détail porte A.
Phot. Auteur inconnu
IVR53_19893500411P



Élévation Est : vue générale
Phot. Guy Artur, Phot.
Norbert Lambart
IVR53_19933500646X



Élévation Est : vue générale
Phot. Guy Artur, Phot.
Norbert Lambart
IVR53_19943501447X



Elévation Sud-Ouest : vue générale
Phot. Guy Artur, Phot.
Norbert Lambart
IVR53_19933500643X



Elévation Sud-Ouest : vue générale
Phot. Guy Artur, Phot.
Norbert Lambart
IVR53_19943501449X



Elévation Nord, partie
Est : vue générale
Phot. Guy Artur, Phot.
Norbert Lambart
IVR53_19933500644X



Elévation Nord-Est : vue générale
Phot. Guy Artur, Phot.
Norbert Lambart
IVR53_19933500645X



Elévation Nord-Est : vue générale
Phot. Guy Artur, Phot.
Norbert Lambart
IVR53_19943501448X



Elévation Ouest, bras Sud du
transept, porte : vue générale
Phot. Guy Artur, Phot.
Norbert Lambart
IVR53_19943501450X



Intérieur, nef : vue générale.
Phot. Guy Artur, Phot.
Norbert Lambart
IVR53_19933500647X



Intérieur, bras Nord du
transept : vue générale.
Phot. Guy Artur, Phot.
Norbert Lambart
IVR53_19933500648X



Intérieur : vue générale
vers le choeur.
Phot. Guy Artur, Phot.
Norbert Lambart

IVR53_19933500649X



Façade ouest et calvaire
Phot. Service régional de
l'Inventaire de Bretagne
IVR53_20083508487Z



Date sur porche ouest
Phot. Service régional de
l'Inventaire de Bretagne
IVR53_20083508486Z



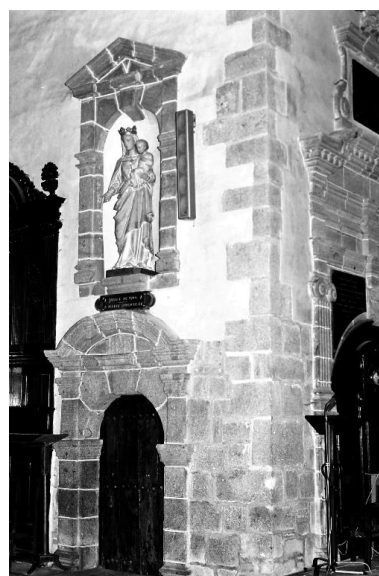
Porte latérale sud-ouest
Phot. Service régional de
l'Inventaire de Bretagne
IVR53_20083508485Z



Intérieur : retable transept nord
Phot. Service régional de
l'Inventaire de Bretagne
IVR53_20083508484Z



Porte de la sacristie,
sculpture de la Vierge
Phot. Service régional de
l'Inventaire de Bretagne
IVR53_20083508483Z



Porte sacristie
Phot. Service régional de
l'Inventaire de Bretagne
IVR53_20083508488Z



Entrée enfeu
 Phot. Service régional de
 l'Inventaire de Bretagne
 IVR53_20083508489Z



Retable transept sud
 Phot. Service régional de
 l'Inventaire de Bretagne
 IVR53_20083508490Z



Crucifix
 Phot. Service régional de
 l'Inventaire de Bretagne
 IVR53_20083508491Z



Élévation Nord, partie
 Est : vue générale
 Phot. Guy Artur, Phot.
 Norbert Lambart
 IVR53_19953500388XA



Vue générale
 Phot. Norbert Lambart
 IVR53_20143500001NUCA



Vue intérieure de l'église
 Phot. Bernard Bègne
 IVR53_20143500664NUCA



Vue intérieure de l'église
 Phot. Bernard Bègne
 IVR53_20143500667NUCA

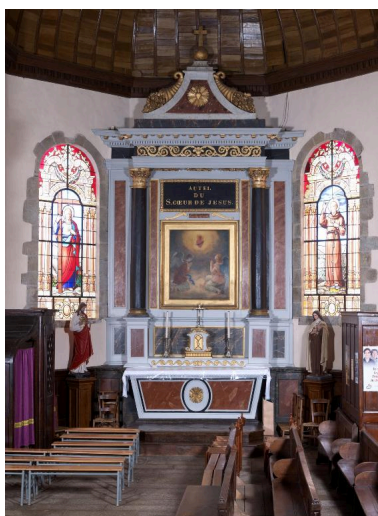


Baptistère

Phot. Bernard Bègne
IVR53_20143500647NUCA



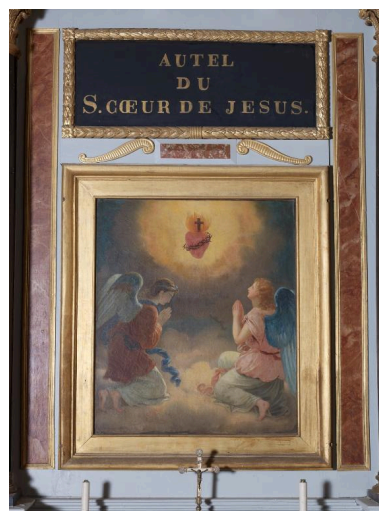
Croix
Phot. Bernard Bègne
IVR53_20143500649NUCA



Autel du sacré Coeur de Jésus
Phot. Bernard Bègne
IVR53_20143500650NUCA

Plaque commémorative

Phot. Bernard Bègne
IVR53_20143500648NUCA



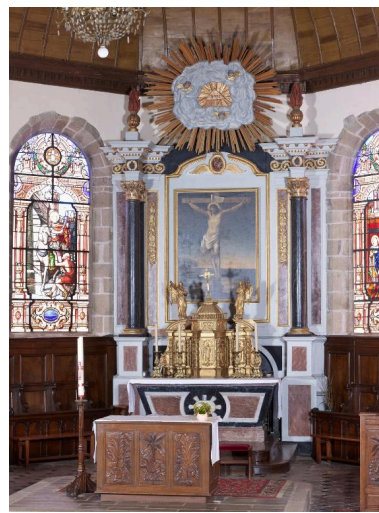
Détail de l'Autel su Sacré Coeur
Phot. Bernard Bègne
IVR53_20143500651NUCA



Autel de la Sainte Vierge
Phot. Bernard Bègne
IVR53_20143500653NUCA



Détail de l'autel de la Sainte Vierge
Phot. Bernard Bègne
IVR53_20143500652NUCA



Retable
Phot. Bernard Bègne
IVR53_20143500654NUCA



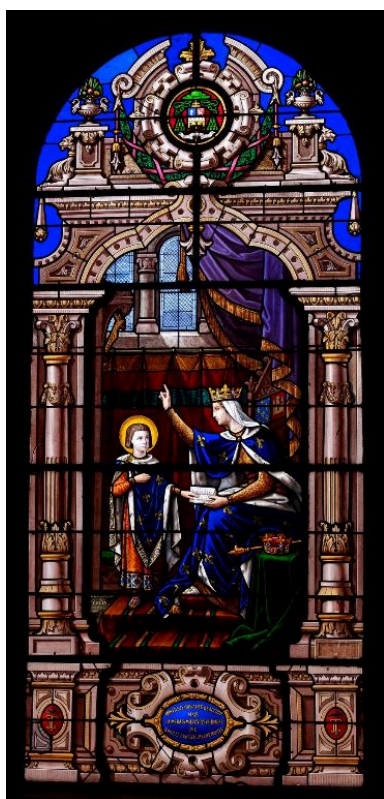
Reliquaire
Phot. Bernard Bègne
IVR53_20143500655NUCA



Tableau du retable
Phot. Bernard Bègne
IVR53_20143500656NUCA



Vitrail
Phot. Bernard Bègne
IVR53_20143500657NUCA



Vitrail
Phot. Bernard Bègne
IVR53_20143500658NUCA



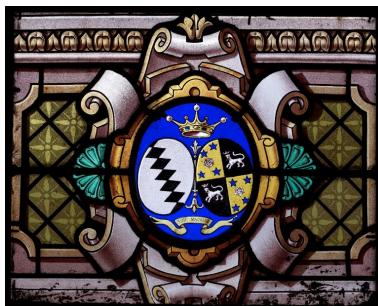
Partie supérieure de l'enfeu
Phot. Bernard Bègne
IVR53_20143500659NUCA



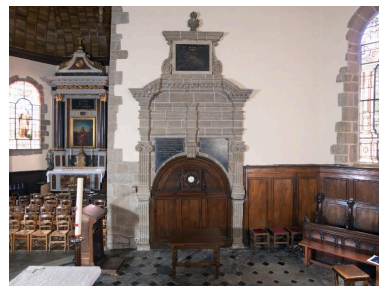
Plaque sur la partie
supérieure de l'enfeu
Phot. Bernard Bègne
IVR53_20143500660NUCA



Détail d'un vitrail
Phot. Bernard Bègne
IVR53_20143500661NUCA



Détail d'un vitrail
Phot. Bernard Bègne
IVR53_20143500662NUCA



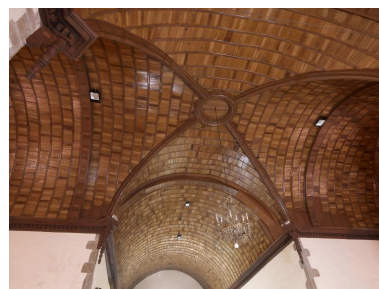
Entrée de l'enfeu
Phot. Bernard Bègne
IVR53_20143500663NUCA



Porte de la sacristie
Phot. Bernard Bègne
IVR53_20143500665NUCA



Autre porte de la sacristie
Phot. Bernard Bègne
IVR53_20143500666NUCA



Plafond de l'église
Phot. Bernard Bègne
IVR53_20143500668NUCA



Vue intérieure de l'église
Phot. Bernard Bègne
IVR53_20143500669NUCA



Elévation Nord partie Est
Phot. Stéphanie Bardel
IVR53_20143507096NUCA



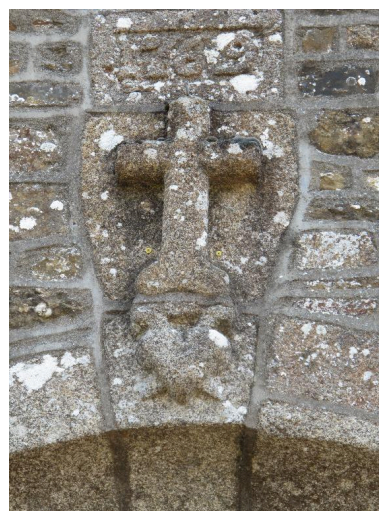
Porte, élévation nord partie est
Phot. Stéphanie Bardel
IVR53_20143507100NUCA



Elévation Ouest, bras Sud du transept, porte : vue générale
Phot. Stéphanie Bardel
IVR53_20143507097NUCA



Porte principale
Phot. Stéphanie Bardel
IVR53_20143507098NUCA



Porte principale : détail de la date portée 1769
Phot. Stéphanie Bardel
IVR53_20143507099NUCA



Phot. Norbert Lambart
IVR53_20143501175NUCA



Phot. Norbert Lambart
IVR53_20143501176NUCA



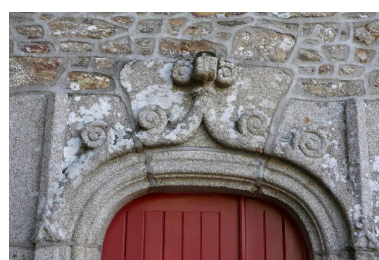
Phot. Norbert Lambart
IVR53_20143501177NUCA



Phot. Norbert Lambart
IVR53_20143501178NUCA



Phot. Norbert Lambart



Phot. Norbert Lambart
IVR53_20143501180NUCA

IVR53_20143501179NUCA



Phot. Norbert Lambart
IVR53_20143501181NUCA



Phot. Norbert Lambart
IVR53_20143501182NUCA

Dossiers liés

Dossiers de synthèse :

Les églises et chapelles d'Ille-et-Vilaine (IA00131084)

Présentation de la commune de Fleurigné (IA35131072) Bretagne, Ille-et-Vilaine, Fleurigné

Oeuvre(s) contenue(s) :

Oeuvre(s) en rapport :

Village de Fleurigné (IA35131081) Bretagne, Ille-et-Vilaine, Fleurigné

Auteur(s) du dossier : Isabelle Barbedor, Véronique Orain, Stéphanie Bardel

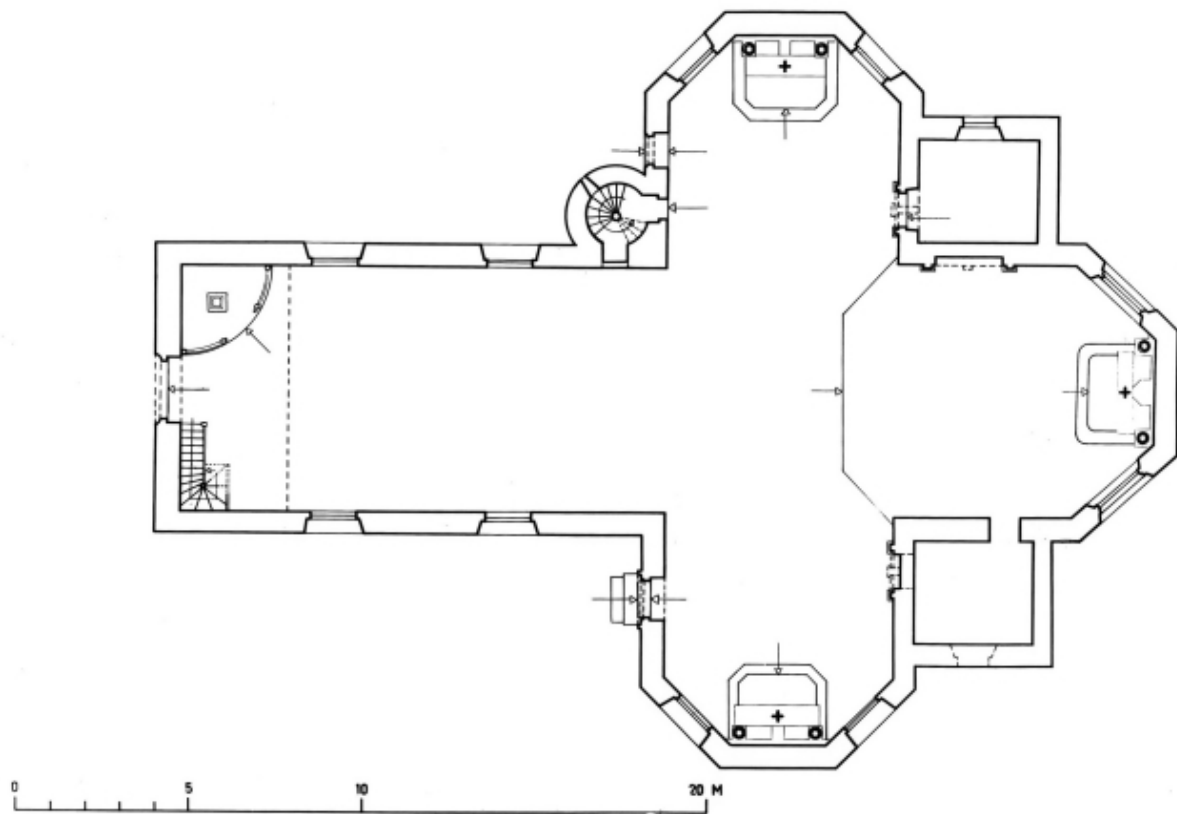
Copyright(s) : (c) Inventaire général ; (c) Conseil général d'Ille-et-Vilaine ; (c) Région Bretagne



Fleurigné - L'Église (carte postale)

IVR53_20133518377NUCA

Auteur de l'illustration (reproduction) : Archives départementales d'Ille-et-Vilaine
(c) Région Bretagne ; (c) Archives départementales d'Ille-et-Vilaine
reproduction soumise à autorisation du titulaire des droits d'exploitation



Plan au sol.

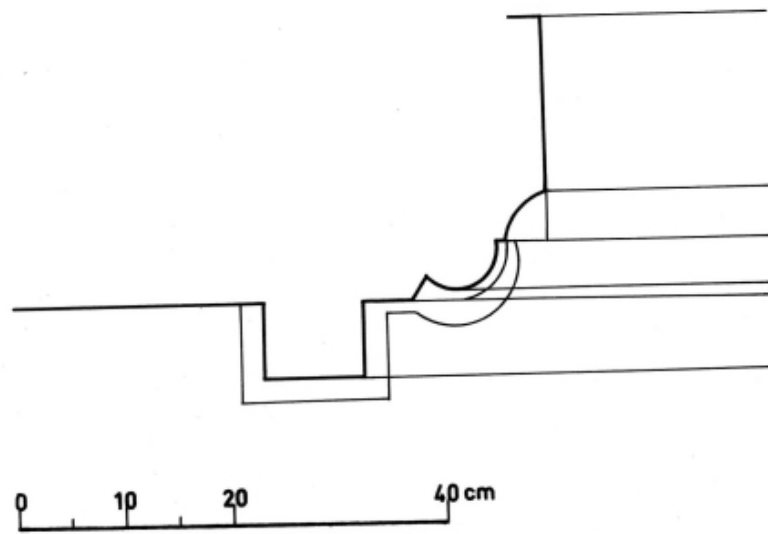
IVR53_19893500409P

Auteur de l'illustration : Auteur inconnu

Auteur du document reproduit : J. Autret, Jean Coignat

(c) Inventaire général, ADAGP

reproduction soumise à autorisation du titulaire des droits d'exploitation



d é t a i l p o r t e B

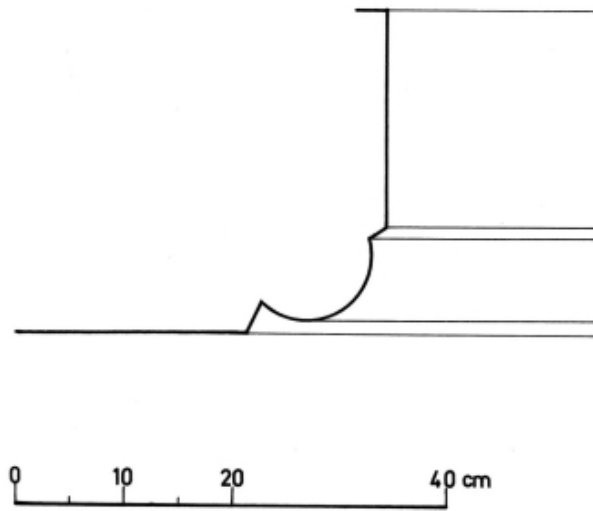
Coupe, détail porte B.

IVR53_19893500410P

Auteur de l'illustration : Auteur inconnu

(c) Inventaire général, ADAGP

reproduction soumise à autorisation du titulaire des droits d'exploitation



d é t a i l p o r t e A

Coupe, détail porte A.

IVR53_19893500411P

Auteur de l'illustration : Auteur inconnu

(c) Inventaire général, ADAGP

reproduction soumise à autorisation du titulaire des droits d'exploitation



Elévation Est : vue générale

IVR53_19933500646X

Auteur de l'illustration : Guy Artur, Auteur de l'illustration : Norbert Lambart

(c) Inventaire général, ADAGP

reproduction soumise à autorisation du titulaire des droits d'exploitation



Elévation Est : vue générale

IVR53_19943501447X

Auteur de l'illustration : Guy Artur, Auteur de l'illustration : Norbert Lambart

(c) Inventaire général, ADAGP

reproduction soumise à autorisation du titulaire des droits d'exploitation



Elévation Sud-Ouest : vue générale

IVR53_19933500643X

Auteur de l'illustration : Guy Artur, Auteur de l'illustration : Norbert Lambart

(c) Inventaire général, ADAGP

reproduction soumise à autorisation du titulaire des droits d'exploitation



Elévation Sud-Ouest : vue générale

IVR53_19943501449X

Auteur de l'illustration : Guy Artur, Auteur de l'illustration : Norbert Lambart

(c) Inventaire général, ADAGP

reproduction soumise à autorisation du titulaire des droits d'exploitation



Elévation Nord, partie Est : vue générale

IVR53_19933500644X

Auteur de l'illustration : Guy Artur, Auteur de l'illustration : Norbert Lambart

(c) Inventaire général, ADAGP

reproduction soumise à autorisation du titulaire des droits d'exploitation



Elévation Nord-Est : vue générale

IVR53_19933500645X

Auteur de l'illustration : Guy Artur, Auteur de l'illustration : Norbert Lambart

(c) Inventaire général, ADAGP

reproduction soumise à autorisation du titulaire des droits d'exploitation



Elévation Nord-Est : vue générale

IVR53_19943501448X

Auteur de l'illustration : Guy Artur, Auteur de l'illustration : Norbert Lambart

(c) Inventaire général, ADAGP

reproduction soumise à autorisation du titulaire des droits d'exploitation



Elévation Ouest, bras Sud du transept, porte : vue générale

IVR53_19943501450X

Auteur de l'illustration : Guy Artur, Auteur de l'illustration : Norbert Lambart

(c) Inventaire général, ADAGP

reproduction soumise à autorisation du titulaire des droits d'exploitation



Intérieur, nef : vue générale.

IVR53_19933500647X

Auteur de l'illustration : Guy Artur, Auteur de l'illustration : Norbert Lambart

(c) Inventaire général, ADAGP

reproduction soumise à autorisation du titulaire des droits d'exploitation



Intérieur, bras Nord du transept : vue générale.

IVR53_19933500648X

Auteur de l'illustration : Guy Artur, Auteur de l'illustration : Norbert Lambart

(c) Inventaire général, ADAGP

reproduction soumise à autorisation du titulaire des droits d'exploitation



Intérieur : vue générale vers le chœur.

IVR53_19933500649X

Auteur de l'illustration : Guy Artur, Auteur de l'illustration : Norbert Lambart

(c) Inventaire général, ADAGP

reproduction soumise à autorisation du titulaire des droits d'exploitation



Façade ouest et calvaire

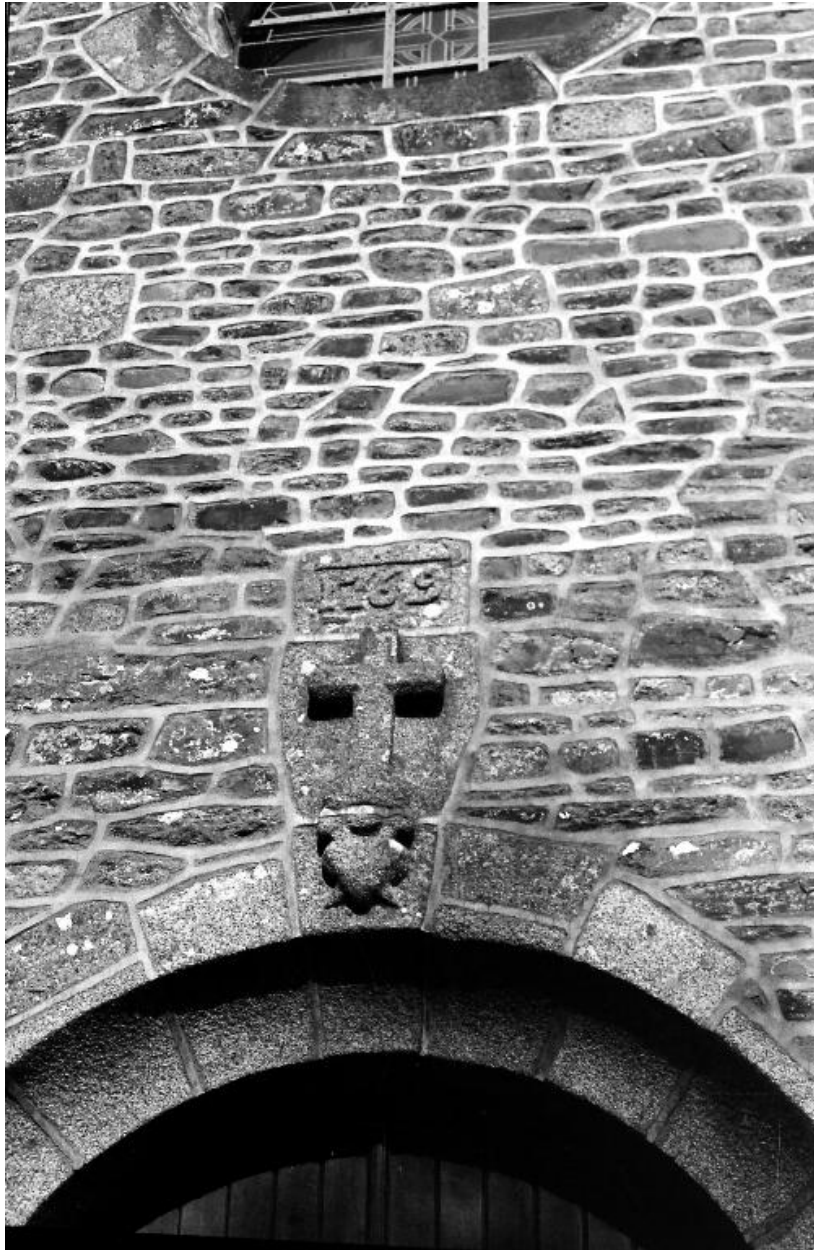
IVR53_20083508487Z

Auteur de l'illustration : Service régional de l'Inventaire de Bretagne

Date de prise de vue : 1973

(c) Région Bretagne

reproduction soumise à autorisation du titulaire des droits d'exploitation



Date sur porche ouest

IVR53_20083508486Z

Auteur de l'illustration : Service régional de l'Inventaire de Bretagne

Date de prise de vue : 1973

(c) Région Bretagne

reproduction soumise à autorisation du titulaire des droits d'exploitation



Porte latérale sud-ouest

IVR53_20083508485Z

Auteur de l'illustration : Service régional de l'Inventaire de Bretagne

Date de prise de vue : 1973

(c) Région Bretagne

reproduction soumise à autorisation du titulaire des droits d'exploitation



Intérieur : retable transept nord

IVR53_20083508484Z

Auteur de l'illustration : Service régional de l'Inventaire de Bretagne

Date de prise de vue : 1973

(c) Région Bretagne

reproduction soumise à autorisation du titulaire des droits d'exploitation



Porte de la sacristie, sculpture de la Vierge

IVR53_20083508483Z

Auteur de l'illustration : Service régional de l'Inventaire de Bretagne

Date de prise de vue : 1973

(c) Région Bretagne

reproduction soumise à autorisation du titulaire des droits d'exploitation



Porte sacristie

IVR53_20083508488Z

Auteur de l'illustration : Service régional de l'Inventaire de Bretagne

Date de prise de vue : 1973

(c) Région Bretagne

reproduction soumise à autorisation du titulaire des droits d'exploitation



Entrée enfeu

IVR53_20083508489Z

Auteur de l'illustration : Service régional de l'Inventaire de Bretagne

Date de prise de vue : 1973

(c) Région Bretagne

reproduction soumise à autorisation du titulaire des droits d'exploitation



Retable transept sud

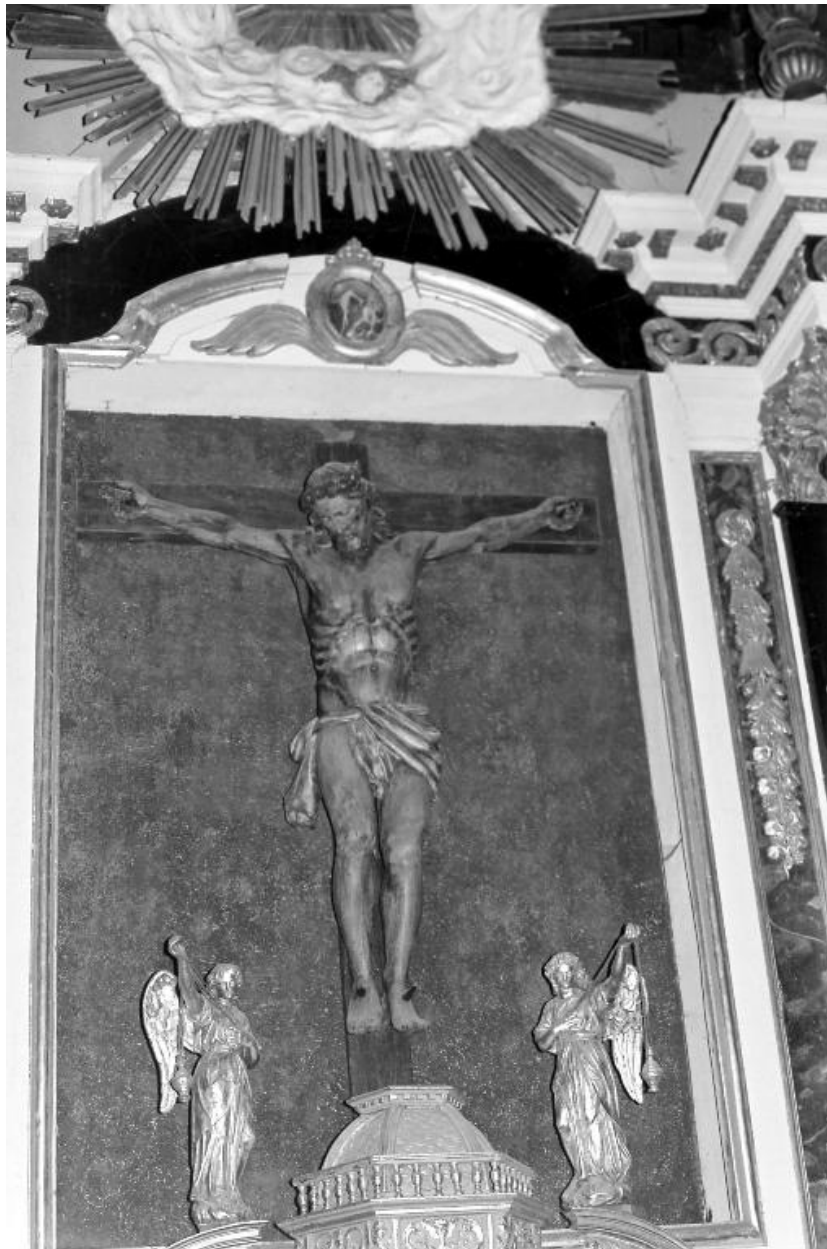
IVR53_20083508490Z

Auteur de l'illustration : Service régional de l'Inventaire de Bretagne

Date de prise de vue : 1973

(c) Région Bretagne

reproduction soumise à autorisation du titulaire des droits d'exploitation



Crucifix

IVR53_20083508491Z

Auteur de l'illustration : Service régional de l'Inventaire de Bretagne

Date de prise de vue : 1973

(c) Région Bretagne

reproduction soumise à autorisation du titulaire des droits d'exploitation



Elévation Nord, partie Est : vue générale

IVR53_19953500388XA

Auteur de l'illustration : Guy Artur, Auteur de l'illustration : Norbert Lambart

(c) Inventaire général, ADAGP

reproduction soumise à autorisation du titulaire des droits d'exploitation



Vue générale

IVR53_20143500001NUCA

Auteur de l'illustration : Norbert Lambart

Date de prise de vue : 2014

(c) Région Bretagne

reproduction soumise à autorisation du titulaire des droits d'exploitation



Vue intérieure de l'église

IVR53_20143500664NUCA

Auteur de l'illustration : Bernard Bègne

(c) Région Bretagne

reproduction soumise à autorisation du titulaire des droits d'exploitation



Vue intérieure de l'église

IVR53_20143500667NUCA

Auteur de l'illustration : Bernard Bègne

(c) Région Bretagne

reproduction soumise à autorisation du titulaire des droits d'exploitation



Baptistère

IVR53_20143500647NUCA

Auteur de l'illustration : Bernard Bègne

(c) Région Bretagne

reproduction soumise à autorisation du titulaire des droits d'exploitation



Plaque commémorative

IVR53_20143500648NUCA

Auteur de l'illustration : Bernard Bègne

(c) Région Bretagne

reproduction soumise à autorisation du titulaire des droits d'exploitation



Croix

IVR53_20143500649NUCA

Auteur de l'illustration : Bernard Bègne

(c) Région Bretagne

reproduction soumise à autorisation du titulaire des droits d'exploitation



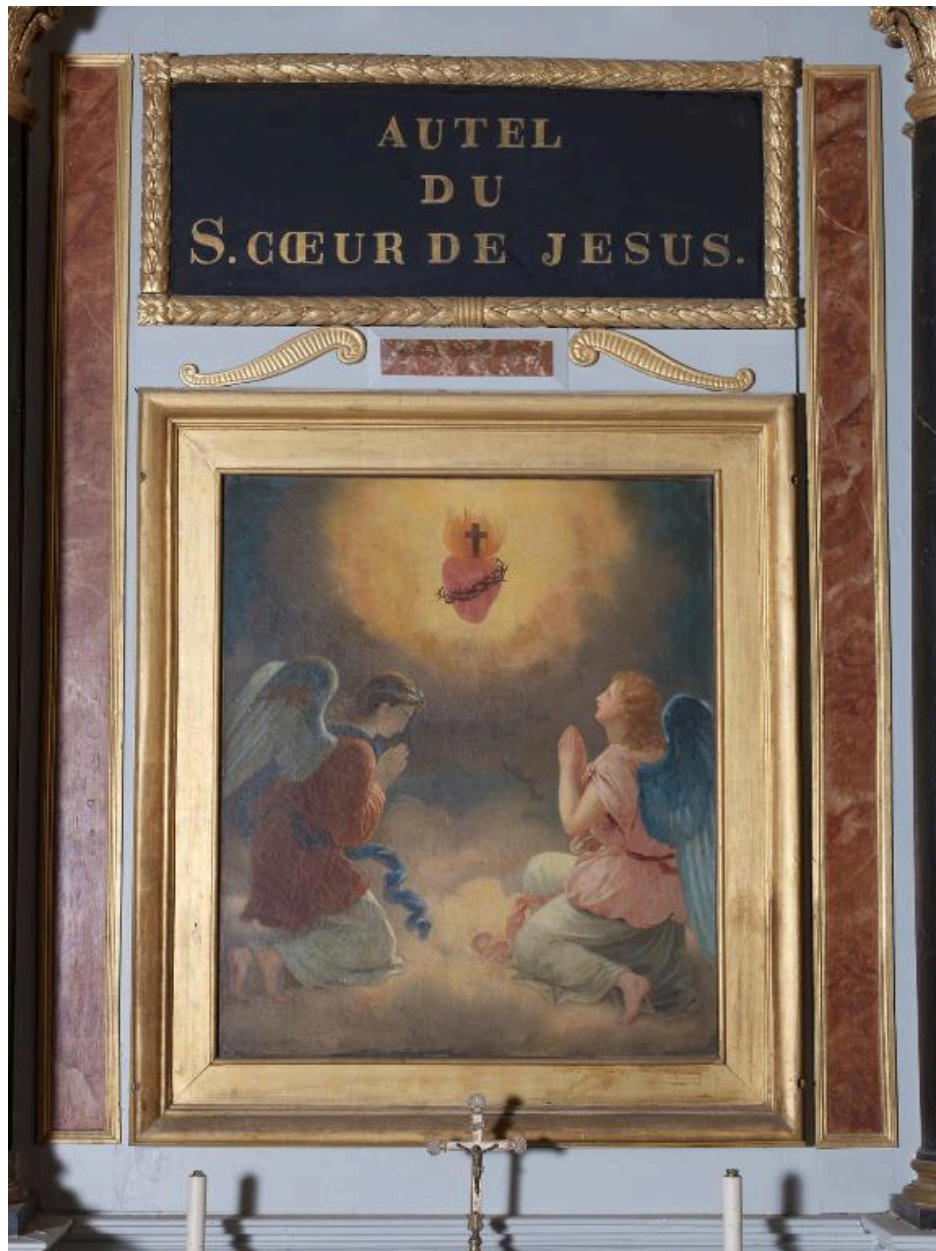
Autel du sacré Coeur de Jésus

IVR53_20143500650NUCA

Auteur de l'illustration : Bernard Bègne

(c) Région Bretagne

reproduction soumise à autorisation du titulaire des droits d'exploitation



Détail de l'Autel su Sacré Coeur

IVR53_20143500651NUCA

Auteur de l'illustration : Bernard Bègne

(c) Région Bretagne

reproduction soumise à autorisation du titulaire des droits d'exploitation



Autel de la Sainte Vierge

IVR53_20143500653NUCA

Auteur de l'illustration : Bernard Bègne

(c) Région Bretagne

reproduction soumise à autorisation du titulaire des droits d'exploitation



Détail de l'autel de la Sainte Vierge

IVR53_20143500652NUCA

Auteur de l'illustration : Bernard Bègne

(c) Région Bretagne

reproduction soumise à autorisation du titulaire des droits d'exploitation



Retable

IVR53_20143500654NUCA

Auteur de l'illustration : Bernard Bègne

(c) Région Bretagne

reproduction soumise à autorisation du titulaire des droits d'exploitation



Reliquaire

IVR53_20143500655NUCA

Auteur de l'illustration : Bernard Bègne

(c) Région Bretagne

reproduction soumise à autorisation du titulaire des droits d'exploitation



Tableau du retable

IVR53_20143500656NUCA

Auteur de l'illustration : Bernard Bègne

(c) Région Bretagne

reproduction soumise à autorisation du titulaire des droits d'exploitation



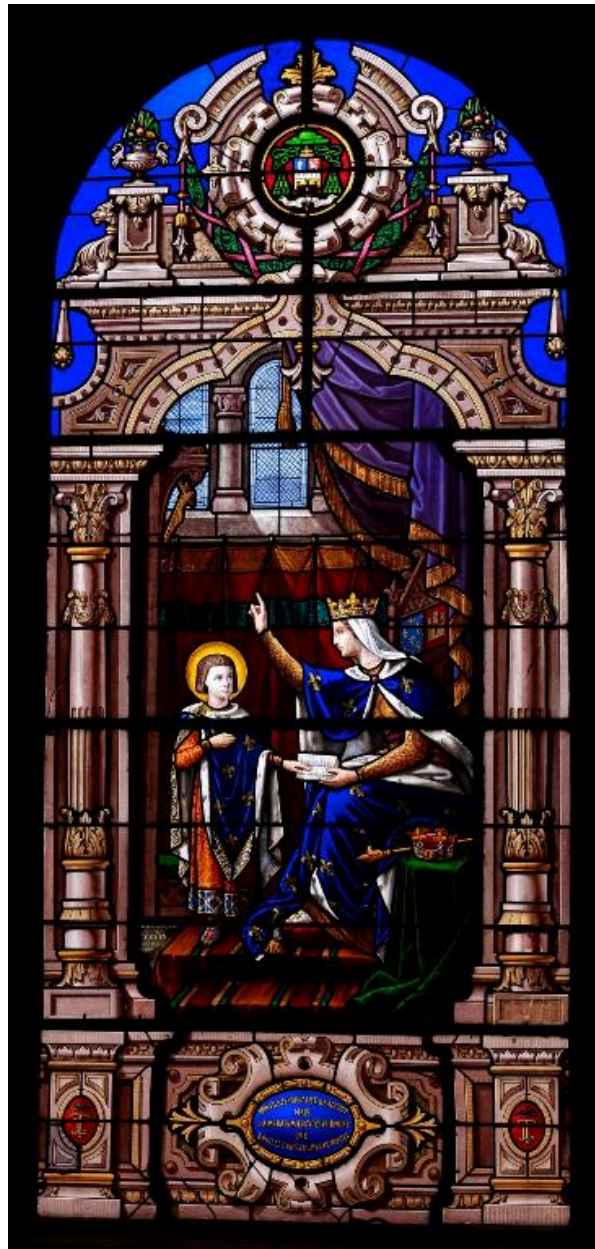
Vitrail

IVR53_20143500657NUCA

Auteur de l'illustration : Bernard Bègne

(c) Région Bretagne

reproduction soumise à autorisation du titulaire des droits d'exploitation



Vitrail

IVR53_20143500658NUCA

Auteur de l'illustration : Bernard Bègne

(c) Région Bretagne

reproduction soumise à autorisation du titulaire des droits d'exploitation



Partie supérieure de l'enfeu

IVR53_20143500659NUCA

Auteur de l'illustration : Bernard Bègne

(c) Région Bretagne

reproduction soumise à autorisation du titulaire des droits d'exploitation



Plaque sur la partie supérieure de l'enfeu

IVR53_20143500660NUCA

Auteur de l'illustration : Bernard Bègne

(c) Région Bretagne

reproduction soumise à autorisation du titulaire des droits d'exploitation



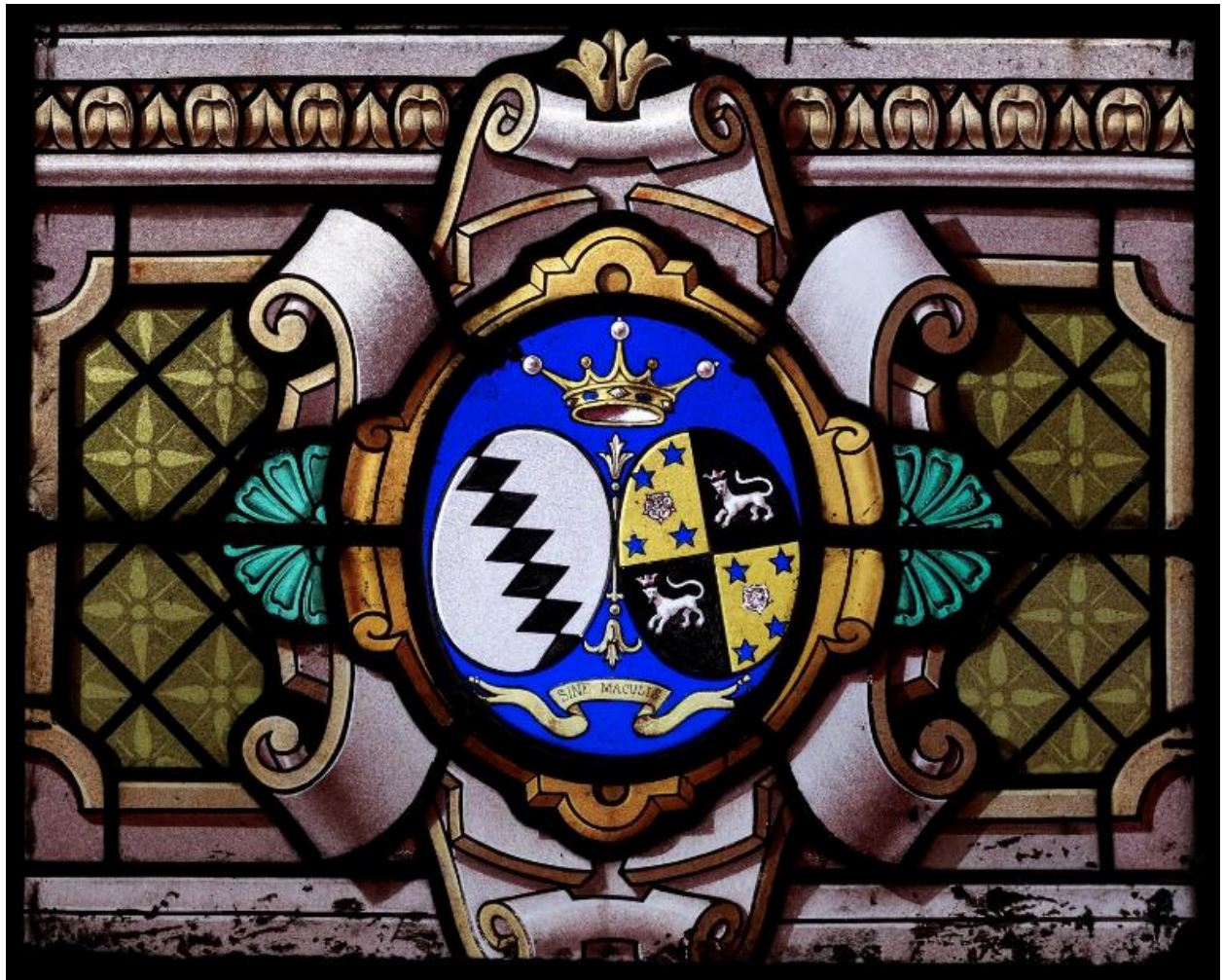
Détail d'un vitrail

IVR53_20143500661NUCA

Auteur de l'illustration : Bernard Bègne

(c) Région Bretagne

reproduction soumise à autorisation du titulaire des droits d'exploitation



Détail d'un vitrail

IVR53_20143500662NUCA

Auteur de l'illustration : Bernard Bègne

(c) Région Bretagne

reproduction soumise à autorisation du titulaire des droits d'exploitation



Entrée de l'enfeu

IVR53_20143500663NUCA

Auteur de l'illustration : Bernard Bègne

(c) Région Bretagne

reproduction soumise à autorisation du titulaire des droits d'exploitation



Porte de la sacristie

IVR53_20143500665NUCA

Auteur de l'illustration : Bernard Bègne

(c) Région Bretagne

reproduction soumise à autorisation du titulaire des droits d'exploitation



Autre porte de la sacristie

IVR53_20143500666NUCA

Auteur de l'illustration : Bernard Bègne

(c) Région Bretagne

reproduction soumise à autorisation du titulaire des droits d'exploitation



Plafond de l'église

IVR53_20143500668NUCA

Auteur de l'illustration : Bernard Bègne

(c) Région Bretagne

reproduction soumise à autorisation du titulaire des droits d'exploitation



Vue intérieure de l'église

IVR53_20143500669NUCA

Auteur de l'illustration : Bernard Bègne

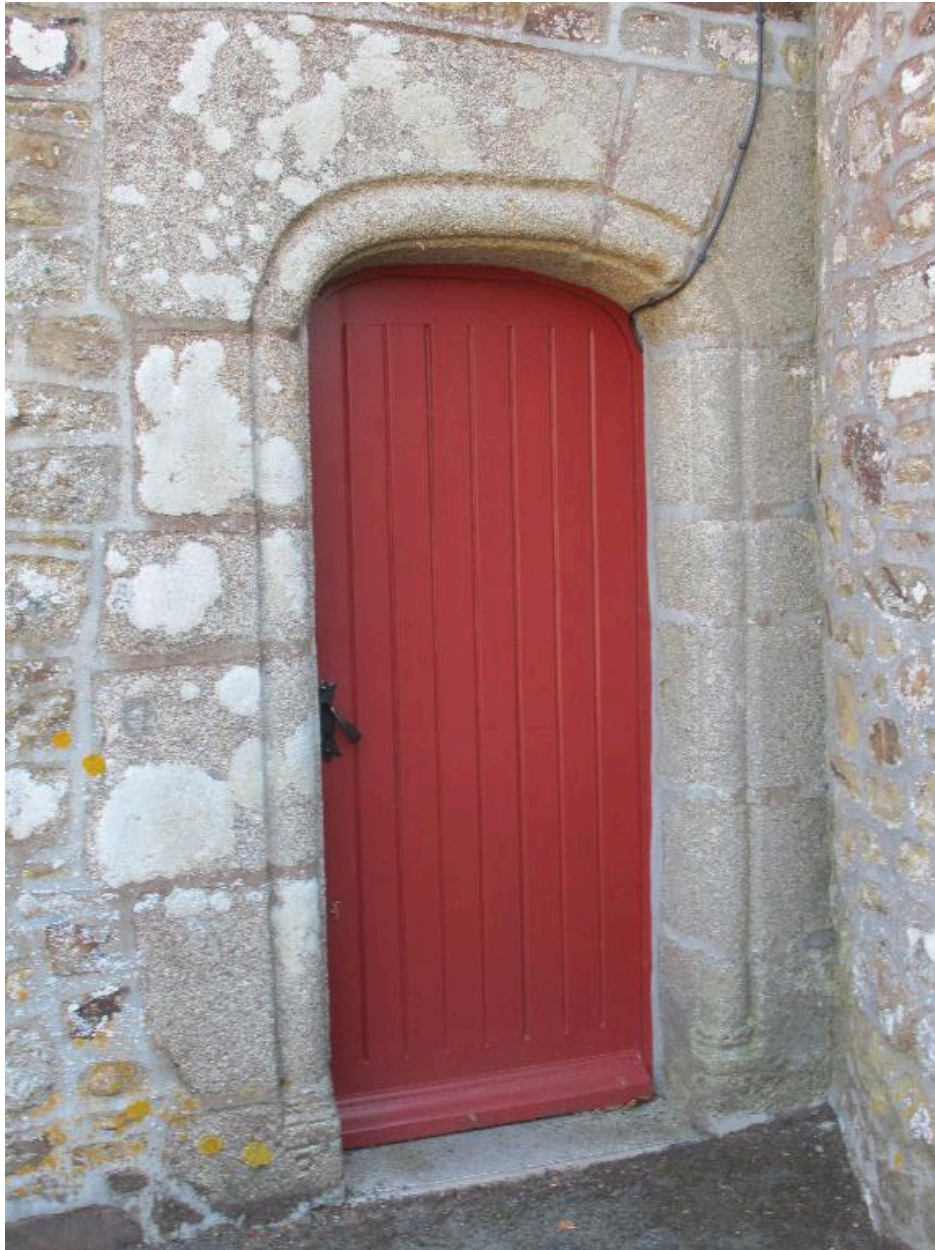
(c) Région Bretagne

reproduction soumise à autorisation du titulaire des droits d'exploitation



Elévation Nord partie Est

IVR53_20143507096NUCA
Auteur de l'illustration : Stéphanie Bardel
Date de prise de vue : 2013
(c) Région Bretagne
tous droits réservés



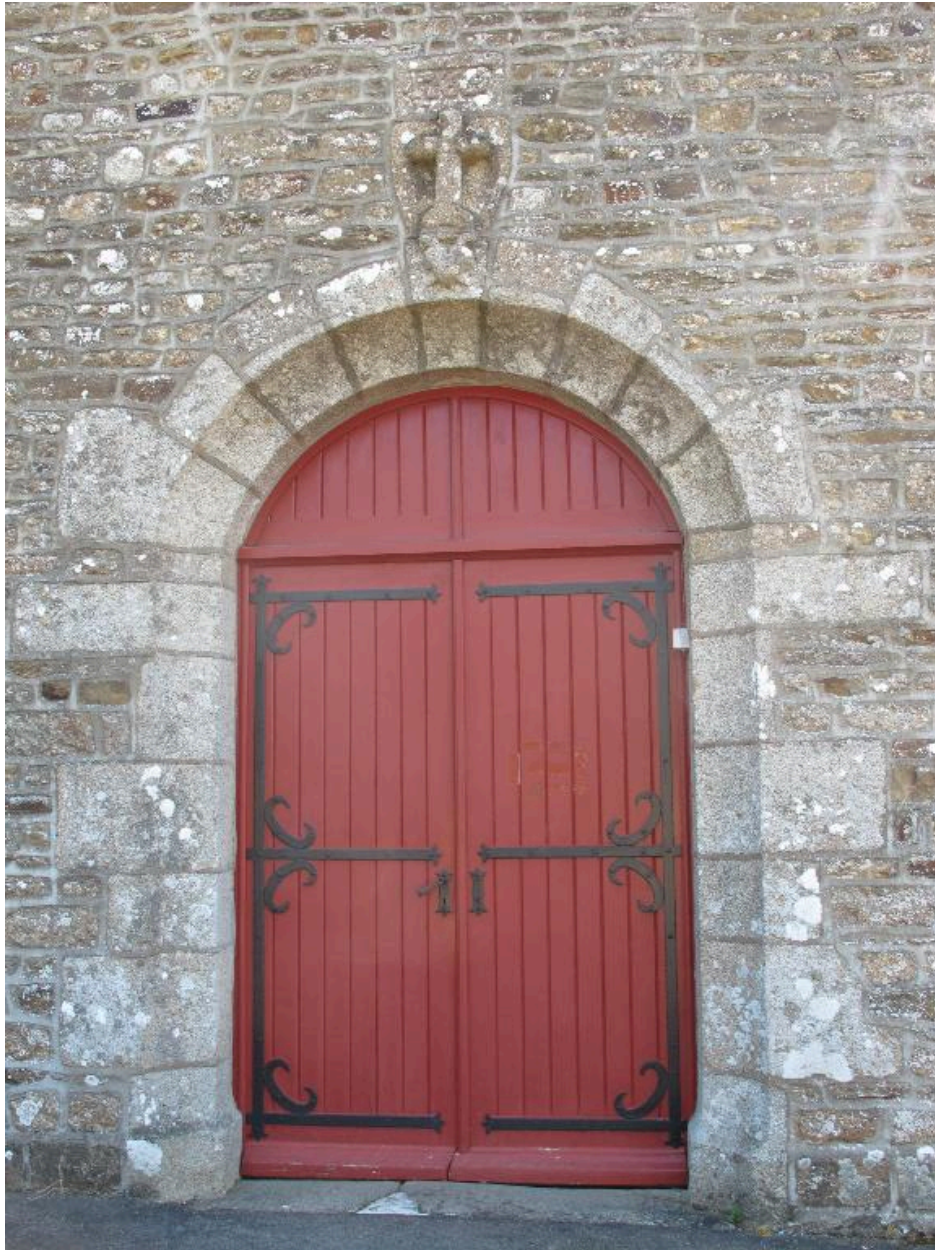
Porte, élévation nord partie est

IVR53_20143507100NUCA
Auteur de l'illustration : Stéphanie Bardel
Date de prise de vue : 2013
(c) Région Bretagne
tous droits réservés



Elévation Ouest, bras Sud du transept, porte : vue générale

IVR53_20143507097NUCA
Auteur de l'illustration : Stéphanie Bardel
Date de prise de vue : 2013
(c) Région Bretagne
tous droits réservés



Porte principale

IVR53_20143507098NUCA
Auteur de l'illustration : Stéphanie Bardel
Date de prise de vue : 2013
(c) Région Bretagne
tous droits réservés



Porte principale : détail de la date portée 1769

IVR53_20143507099NUCA
Auteur de l'illustration : Stéphanie Bardel
Date de prise de vue : 2013
(c) Région Bretagne
tous droits réservés



IVR53_20143501175NUCA

Auteur de l'illustration : Norbert Lambart

(c) Région Bretagne

reproduction soumise à autorisation du titulaire des droits d'exploitation



IVR53_20143501176NUCA

Auteur de l'illustration : Norbert Lambart

(c) Région Bretagne

reproduction soumise à autorisation du titulaire des droits d'exploitation



IVR53_20143501177NUCA

Auteur de l'illustration : Norbert Lambart

(c) Région Bretagne

reproduction soumise à autorisation du titulaire des droits d'exploitation



IVR53_20143501178NUCA

Auteur de l'illustration : Norbert Lambart

(c) Région Bretagne

reproduction soumise à autorisation du titulaire des droits d'exploitation



IVR53_20143501179NUCA
Auteur de l'illustration : Norbert Lambart
(c) Région Bretagne
reproduction soumise à autorisation du titulaire des droits d'exploitation



IVR53_20143501180NUCA

Auteur de l'illustration : Norbert Lambart

(c) Région Bretagne

reproduction soumise à autorisation du titulaire des droits d'exploitation



IVR53_20143501181NUCA

Auteur de l'illustration : Norbert Lambart

(c) Région Bretagne

reproduction soumise à autorisation du titulaire des droits d'exploitation



IVR53_20143501182NUCA

Auteur de l'illustration : Norbert Lambart

(c) Région Bretagne

reproduction soumise à autorisation du titulaire des droits d'exploitation