

Bretagne, Finistère  
Clohars-Carnoët  
Doëlan

## Secteur urbain : zone d'activité portuaire artisanale du quai Peyron (Clohars-Carnoët)

### Références du dossier

Numéro de dossier : IA29004351

Date de l'enquête initiale : 2008

Date(s) de rédaction : 2009

Cadre de l'étude : enquête thématique régionale Inventaire du patrimoine maritime de Crozon Roscanvel Camaret Clohars-Carnoët Larmor-Plage et Séné

Degré d'étude : étudié

### Désignation

Dénomination : secteur urbain

Parties constituantes non étudiées : maison, quai, conserverie, hôtel

### Compléments de localisation

Milieu d'implantation : en écart

Références cadastrales :

### Historique

Sur le plan cadastral de 1823, un important bâtiment est représenté à cet endroit, appelé la « Presse de Doëlan », sur la rive droite du port de Doëlan, en aval de l'anse de Kersimon. La toponymie semble indiquer qu'avant le 19<sup>e</sup> siècle, il existait à cet endroit des bâtiments pour la préparation de sardines salées et pressées en tonneaux. Il s'agit probablement du noyau primitif du développement du port de Doëlan. Au début du 19<sup>e</sup> siècle, il n'y a qu'une simple rampe, un corps de garde pour la douane et des magasins, pouvant servir autant à préparer le poisson qu'à entreposer du matériel de pêche. En 1836, le négociant Raymond Guillou-Penanros, domicilié à Concarneau, s'associe à Sylvain Peyron, négociant de Quimperlé, pour construire à la « Presse de Doëlan » des maisons, des magasins et une « fabrique de sardines et de conserves alimentaires ». Le développement de cette activité de pêche et de transformation du poisson nécessite la construction d'équipements portuaires importants à partir de la seconde moitié du 19<sup>e</sup> siècle. La conserverie reste en activité jusqu'au milieu du 20<sup>e</sup> siècle. Après la Seconde Guerre mondiale, elle est partiellement rasée pour en faire un parking et les bâtiments qui restent sont transformés (résidence Capitaine Cook, coopérative maritime). Les bâtiments de cette zone d'activité portuaire artisanale sont progressivement dévolus à l'activité résidentielle.

Période(s) principale(s) : 2<sup>e</sup> quart 19<sup>e</sup> siècle

Période(s) secondaire(s) : milieu 20<sup>e</sup> siècle

### Description

La zone d'activité portuaire artisanale du quai Peyron reste encore aujourd'hui la zone d'activité de pêche, en lien avec le quai Sancéo (construit en 1982). Elle a subi plusieurs transformations, dont la plus importante est la disparition quasiment complète de la conserverie Peyron, remplacée par un parking automobile. Seuls demeurent deux bâtiments qui ont fait partie de cette conserverie : les bâtiments de la Coopérative maritime et la résidence Capitaine Cook. Le quai Peyron a été plusieurs fois agrandi, jusqu'à permettre son accès routier en 1952. La zone d'activité conserve toutefois des éléments importants qui donnent à Doëlan son aspect de petit port breton. Un alignement de maisons descendant sur le port et se terminant par l'ancien Café du Port a conservé l'homogénéité architecturale des constructions du 19<sup>e</sup> siècle. Cet alignement apparaissait déjà sur le plan cadastral de 1823 (même s'il a été prolongé à l'ouest). La transformation d'un des bâtiments

de la conserverie Peyron en résidence a permis la conservation de l'aspect architectural extérieur d'un bâtiment industriel tel qu'il apparaît sur les cartes postales du début du 20<sup>e</sup> siècle. Sur le quai subsistent toujours les deux corps de garde de douanes. Le quai Peyron a été rénové dans les années 2000 dans l'esprit de sa construction (reprise des matériaux).

## Éléments descriptifs

### Annexe 1

Annexe 1 : **Organisation spatiale de l'espace portuaire de Doëlan**

### Annexe 2

20092909047NUCB : Collection Joseph Coguen

20092909050NUCB : Collection Joseph Coguen

20082908689NUC : Musée de Brest

20092909069NUC : Collection particulière

## *Données complémentaires*

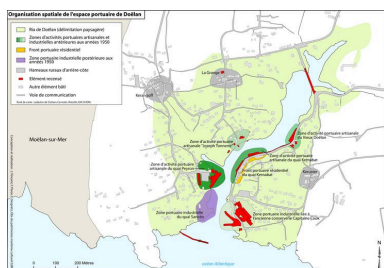
### Données complémentaires architecture PATMAR

Données complémentaires architecture de l'enquête thématique régionale : le recensement du patrimoine maritime

REFC	CLC70
THPA	Transit terre/mer ; Activités artisanales et industrielles liées à la mer ; Vie des populations littorales
DREC	peu cité
INGP	intérêt de mémoire ; intérêt paysager et pittoresque ; intérêt artistique
PING	La zone portuaire d'activités artisanales du quai Peyron est la zone portuaire originelle qui, en se développant, a essaimé les activités terrestres liées à la pêche le long de la ria. Elle a fait l'objet de nombreuses peintures à la fin du 19 <sup>e</sup> siècle et au 20 <sup>e</sup> siècle.

RECO	<p>Il importe tout d'abord de sensibiliser les habitants sur son histoire encore méconnue, notamment à travers la figure de Sylvain Peyron qui, propriétaire au 19e siècle d'une conserverie en association avec Raymond Guillou-Penanros, a modelé cet espace. Un discret panneau pourrait rappeler l'existence de cette conserverie à cet endroit, dont il demeure deux bâtiments (la résidence Capitaine Cook et une partie de la coopérative maritime). Les habitants et les visiteurs prendront ainsi conscience de l'importance historique de cette zone portuaire. Si le quai Peyron a fait l'objet d'une rénovation exemplaire (réalisée en respectant les matériaux et le mode de construction originels), la zone portuaire artisanale n'a pas été mise en valeur. Elle comporte pourtant un bel alignement de maisons (anciens magasins de pêche) descendant en direction du quai, dont l'existence est attestée au moins depuis quasiment deux siècles (représenté sur le plan cadastral napoléonien de 1823), deux corps de garde et plusieurs bâtiments ayant autrefois fait partie de la conserverie de Sylvain Peyron. Il convient de redonner aux façades un aspect extérieur le plus proche possible de celui qu'il présentait à l'époque de sa construction (hauteur, couleur des façades, taille des ouvertures...). Pour éviter une banalisation des lieux telle qu'elle existe actuellement sur la zone portuaire d'activités artisanales du quai Peyron, il serait souhaitable qu'une véritable charte d'urbanisme concernant les constructions et les rénovations du bâti soit élaborée par la commune à l'échelle du site de Doëlan. Cette charte traiterait en même temps des aménagements fonctionnels indispensables (voierie, circulation, signalisation, panneaux publicitaires) et de la mise en valeur paysagère et architecturale du patrimoine maritime. La gestion des flux de circulation et de l'affichage publicitaire est d'autant plus nécessaire dans la zone portuaire d'activités artisanales du quai Peyron qu'existe depuis 2008, durant l'été, une liaison maritime avec l'île de Groix partant du quai Sancéo voisin (pour l'instant uniquement accessible en passant par la zone portuaire du quai Peyron).</p>
------	---

## Illustrations



Organisation spatiale de l'espace portuaire de Doëlan (voir annexe 1)

Phot. Johan Vincent,  
Phot. Françoise Péron,  
Phot. Florence Desprez  
IVR53\_20092909079NUC



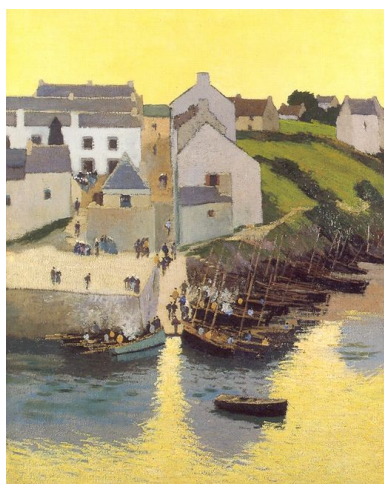
Zone d'activité portuaire artisanale dans les années 1950

Repro. Johan Vincent,  
Autr. Auteur inconnu  
IVR53\_20092909047NUCB

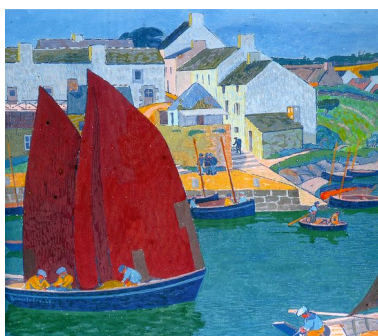


Zone d'activité portuaire artisanale dans les années 1950

Repro. Johan Vincent,  
Autr. Auteur inconnu  
IVR53\_20092909050NUCB



Peinture de Fernand Bruguière,  
Le port de Doëlan, vers 1910  
Repro. Johan Vincent,  
Autr. Fernand Bruguière  
IVR53\_20082908689NUC



Peinture d'Adolphe  
Beaufrère, Sardiniers dans  
le port de Doëlan, 1920  
Repro. Johan Vincent,  
Autr. Adolphe Beaufrère  
IVR53\_20092909069NUC



Vue générale de la zone d'activité  
portuaire artisanale du quai Peyron  
Phot. Johan Vincent  
IVR53\_20062908662NUCA



Vue générale de la zone d'activité  
portuaire artisanale du quai Peyron  
Phot. Johan Vincent  
IVR53\_20072909012NUCA



Bâtiment ayant appartenu à  
l'ancienne conserverie Peyron  
Phot. Johan Vincent  
IVR53\_20072909004NUCA



Coopérative maritime  
Phot. Florence Desprez  
IVR53\_20072909033NUCA

## Dossiers liés

### Oeuvre(s) contenue(s) :

### Oeuvre(s) en rapport :

Espace portuaire de Doëlan (Clohars-Carnoët) (IA29004282) Bretagne, Finistère, Clohars-Carnoët

Ancien café hôtel du Port, Doëlan (Clohars-Carnoët) (IA29004305) Bretagne, Finistère, Clohars-Carnoët, Doëlan, Doëlan rive gauche

Anciens corps de garde de Doëlan, place de la Coopérative, Doëlan (Clohars-Carnoët) (IA29004302) Bretagne, Finistère, Clohars-Carnoët, Doëlan, place de la Coopérative

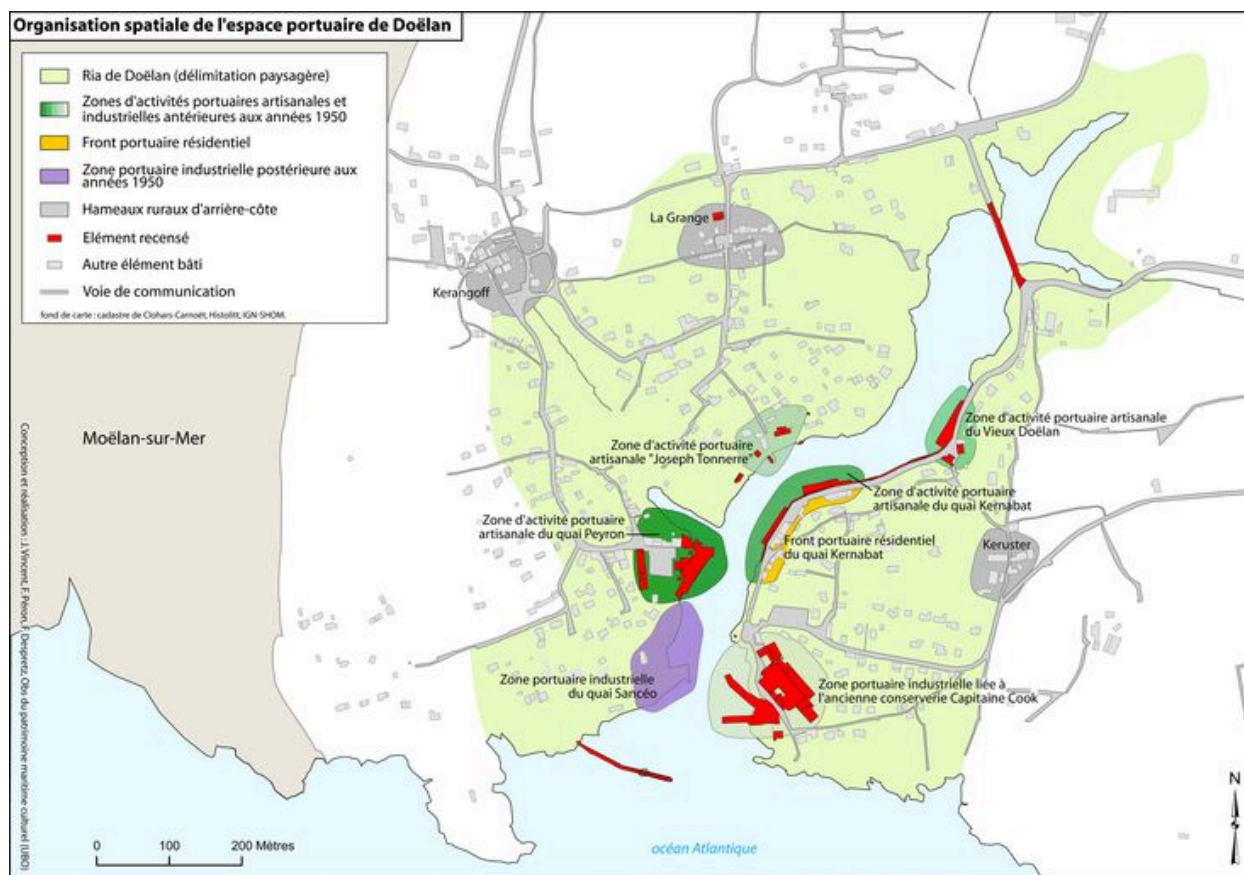
Conserverie Peyron actuellement résidence Capitaine Cook, place de la Coopérative, Doëlan (Clohars-Carnoët) (IA29004286) Bretagne, Finistère, Clohars-Carnoët, Doëlan, place de la Coopérative

Coopérative maritime, place de la Coopérative, Doëlan (Clohars-Carnoët) (IA29004308) Bretagne, Finistère, Clohars-Carnoët, Doëlan, place de la Coopérative

Quai et cale de la rive droite dit Quai Peyron, Doëlan (Clohars-Carnoët) (IA29004287) Bretagne, Finistère, Clohars-Carnoët, Doëlan

Auteur(s) du dossier : Johan Vincent

Copyright(s) : (c) Inventaire général ; (c) Laboratoire GÉOMER, UMR LETG 6554 - CNRS



Organisation spatiale de l'espace portuaire de Doëlan (voir annexe 1)

IVR53\_20092909079NUC

Auteur de l'illustration : Johan Vincent, Auteur de l'illustration : Françoise Péron, Auteur de l'illustration : Florence Despretz

Technique de relevé : relevé manuel ;

(c) Laboratoire GÉOMER, UMR LETG 6554 - CNRS

reproduction soumise à autorisation du titulaire des droits d'exploitation



Zone d'activité portuaire artisanale dans les années 1950

IVR53\_20092909047NUCB

Auteur de l'illustration (reproduction) : Johan Vincent

Auteur du document reproduit : Auteur inconnu

(c) Laboratoire GÉOMER, UMR LETG 6554 - CNRS

reproduction soumise à autorisation du titulaire des droits d'exploitation



Zone d'activité portuaire artisanale dans les années 1950

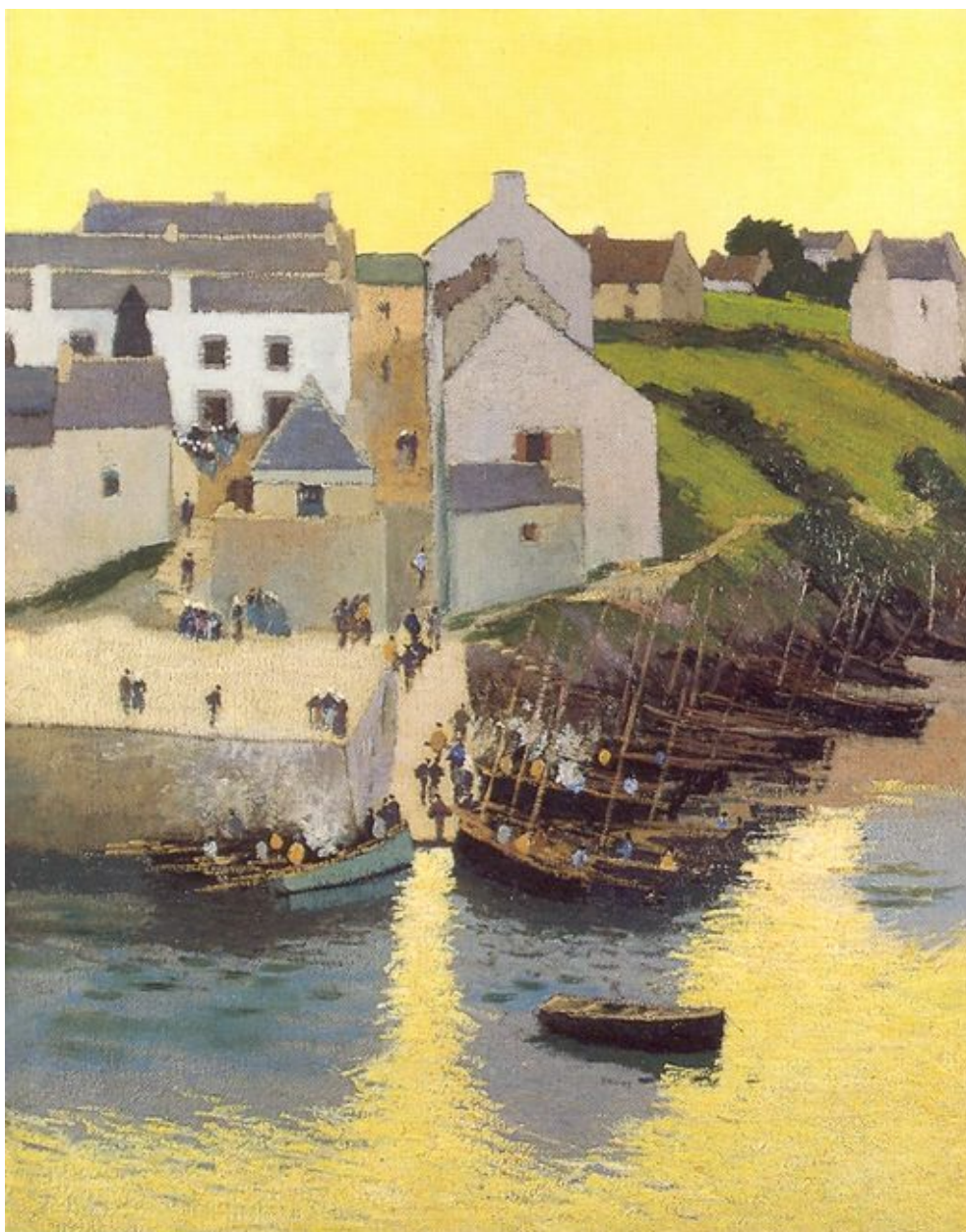
IVR53\_20092909050NUCB

Auteur de l'illustration (reproduction) : Johan Vincent

Auteur du document reproduit : Auteur inconnu

(c) Laboratoire GÉOMER, UMR LETG 6554 - CNRS

reproduction soumise à autorisation du titulaire des droits d'exploitation



Peinture de Fernand Bruguière, Le port de Doëlan, vers 1910

IVR53\_20082908689NUC

Auteur de l'illustration (reproduction) : Johan Vincent

Auteur du document reproduit : Fernand Bruguière

(c) Laboratoire GÉOMER, UMR LETG 6554 - CNRS

reproduction soumise à autorisation du titulaire des droits d'exploitation



Peinture d'Adolphe Beaufrère, Sardiniers dans le port de Doëlan, 1920

Référence du document reproduit :

- Léo Kerlo et Jacqueline Duroc, Peintres des côtes de Bretagne, t. 4 De Quimper à l'anse du Pouldu, Douarnenez, Le Chasse-Marée, 2006. Sardiniers dans le port de Doëlan, 1920. Collection particulière

IVR53\_20092909069NUC

Auteur de l'illustration (reproduction) : Johan Vincent

Auteur du document reproduit : Adolphe Beaufrère

(c) Laboratoire GÉOMER, UMR LETG 6554 - CNRS

reproduction soumise à autorisation du titulaire des droits d'exploitation



Vue générale de la zone d'activité portuaire artisanale du quai Peyron

IVR53\_20062908662NUCA

Auteur de l'illustration : Johan Vincent

(c) Laboratoire GÉOMER, UMR LETG 6554 - CNRS

reproduction soumise à autorisation du titulaire des droits d'exploitation



Vue générale de la zone d'activité portuaire artisanale du quai Peyron

IVR53\_20072909012NUCA

Auteur de l'illustration : Johan Vincent

(c) Laboratoire GÉOMER, UMR LETG 6554 - CNRS

reproduction soumise à autorisation du titulaire des droits d'exploitation



Bâtiment ayant appartenu à l'ancienne conserverie Peyron

IVR53\_20072909004NUCA

Auteur de l'illustration : Johan Vincent

(c) Laboratoire GÉOMER, UMR LETG 6554 - CNRS

reproduction soumise à autorisation du titulaire des droits d'exploitation



Coopérative maritime

IVR53\_20072909033NUCA

Auteur de l'illustration : Florence Despretz

(c) Laboratoire GÉOMER, UMR LETG 6554 - CNRS

reproduction soumise à autorisation du titulaire des droits d'exploitation