

Bretagne, Ille-et-Vilaine  
Loutehel  
la Lohière

## Château, la Lohière (Loutehel)

### Références du dossier

Numéro de dossier : IA35002900

Date de l'enquête initiale : 1999

Date(s) de rédaction : 1999, 2004

Cadre de l'étude : inventaire préliminaire Loutehel, enquête thématique régionale Inventaire des châteaux du 19e siècle en Bretagne

Degré d'étude : recensé

### Désignation

Dénomination : château

Parties constituantes non étudiées : chapelle, ferme, logement, maison

### Compléments de localisation

Milieu d'implantation : isolé

Références cadastrales : 1983. B 1629 1630 1618 1619 1620 1621 1622 1623 1624 1625 1626 1627 1628 1629 1630 1631 1632 1633 1634 1195 1196 1198 1202 1203 1205 1206 1207 1208

### Historique

Témoin des goûts éclectiques du XIXe siècle, le château de la Lohière conjugue un plan inspiré des manoirs du Grand siècle - un corps central cantonné de deux pavillons - avec une ornementation puisée dans le répertoire néogothique. Mais cette gangue centenaire révèle, çà et là, les traces d'un manoir plus ancien figuré sur le cadastre de 1836. La grande arcature de la façade sud trahit l'existence d'un passage charretier, aujourd'hui bouché, qui traversait l'actuel corps central de part en part. En outre, la façade postérieure de ce dernier présente deux portes hautes au niveau du premier étage qui semblaient desservir une coursière en encorbellement articulée sur la tourelle d'escalier (nord-est) intégralement conservée. Ces éléments, conjugués au décalage des niveaux entre la partie ancienne et les corps additifs, inclinent à conclure qu'un ancien logis-porte du XVIe siècle a été intégré dans un programme d'agrandissement sous le Second Empire.

Période(s) principale(s) : 3e quart 19e siècle

Période(s) secondaire(s) : 16e siècle

### Description

#### Eléments descriptifs

Matériau(x) du gros-oeuvre, mise en oeuvre et revêtement : enduit

Matériau(x) de couverture : ardoise

### Statut, intérêt et protection

Statut de la propriété : propriété privée

## Références documentaires

### Documents figurés

- Plan cadastral napoléonien. Section B6 dite de Crusson, échelle 1/2000e. 1836 Archives départementales d'Ille-et-Vilaine. Cote 3P 5389.
- Plan cadastral rénové. Section B, échelle 1/2000e. Direction Générale des Impôts. Mairie des Brûlais, 1983.

### Bibliographie

- BANÉAT, Paul. **Le Département d'Ille-et-Vilaine Histoire Archéologie Monuments** Rennes : Librairie Moderne J. Larcher, 1927-1929, 4 vol.  
pp. 307-308 (tome 2)
- GUILLOTIN DE CORSON. **Les petites seigneuries de Haute-Bretagne**. reprise de l'édition de 1898, Le Livre d'histoire, Paris, 1999.  
p. 79-83

## Annexe 1

Extrait de la notice du chanoine GUILLOTIN de CORSON

Comme domaine proche, la seigneurie de la Lohière comprenait : le château de ce nom avec sa retenue - l'ancien manoir du Breil en Loutehel - les métairies nobles de la Borgnardaye, du Breil, de la Motte et du Pressoir, toutes également en Loutehel - le moulin du Boschet sur la rivière d'Aff, en Guer - le moulin à vent de la Pierre Droite, dont le nom rappelle un ancien menhir - les étangs de la Lohière ou du Lou-Borgnard, du Bois-Larent, du Breil, des Mortiers et de Chédreuc - plusieurs bois tant futaies que taillis - de longues rabines et un mail. En 1670 on estimait la seigneurie de la Lohière valoir, tant en fiefs qu'en terres, un peu plus de 7000 livres de rente.

Le château de la Lohière se composait à la même époque de "plusieurs corps de logix autour d'une cour principale, cernez de douves et fossez, avec ponts levis et portail, plus une chapelle dans ladite enceinte". Les jardins, renfermant le colombier, étaient eux-mêmes "clos de douves et levées de terre" ; enfin l'étang ou lac appelé "Lou-Borgnard" entourait une partie du château et une portion des jardins...

Ces ruines ont fait place de de nos jours à une jolie construction, oeuvre de la famille de la Vigne, devenue propriétaire de la Lohière, par l'acquisition qu'en fit en 1834 M. Ropert, dont la fille épousa M. de la Vigne.

## *Données complémentaires*

### Données complémentaires architecture IP35

Données complémentaires architecture IP35 : inventaire préliminaire des communes du département d'Ille-et-Vilaine

HYPOI	sans objet
HYPOE	éclaté
MURS1	enduit
SCLE1	3e quart 19e siècle
IAUT	nsp
ICHR	unicum
IESP	unicum commune
ICONTX	intégré
SEL	sélection requise

## Illustrations



Le château sur le cadastre rénové  
Phot. Claude Quillivic  
IVR53\_19993504690NUC



L'ancien manoir sur le  
cadastre napoléonien  
Phot. Claude Quillivic  
IVR53\_19993504674NUC



Le château sur une carte postale  
du début du 20e siècle ; remarquez  
les ruines de la tour au premier  
plan vue générale sud-est  
Repro. Guy Artur,  
Repro. Norbert Lambart  
IVR53\_19993509567X



Le château, façade principale,  
sur une carte postale du début  
du 20e siècle : vue générale sud  
Repro. Guy Artur,  
Repro. Norbert Lambart  
IVR53\_19993509568X

Le château : vue de situation sud-est  
Phot. Guy Artur, Phot.  
Norbert Lambart  
IVR53\_19993501211XA

Le château : vue de situation sud-est  
Phot. Xavier Gilbert  
IVR53\_19993504716NUCA

Façade principale : vue générale sud  
Phot. Guy Artur, Phot.  
Norbert Lambart  
IVR53\_19993501209XA



Façade principale : vue générale sud  
Phot. Xavier Gilbert  
IVR53\_19993504734NUCA

Façade postérieure donnant sur  
l'étang : vue générale nord-ouest  
Phot. Guy Artur, Phot.  
Norbert Lambart  
IVR53\_19993501210XA



Façade postérieure donnant sur  
l'étang : vue générale nord-ouest  
Phot. Xavier Gilbert  
IVR53\_19993504735NUCA

Vestige de l'ancien manoir,  
porche enchâssé dans la façade  
principale : vue générale sud  
Phot. Xavier Gilbert  
IVR53\_19993504652NUCA

Lucarne centrale de la façade  
principale et armoiries des  
commanditaires : vue générale sud  
Phot. Guy Artur, Phot.  
Norbert Lambart  
IVR53\_19993501213XA

Meurtrière de la tour : détail

Tour du 16e siècle(?), reliquat de  
l'enceinte disparue : vue générale sud  
Phot. Guy Artur, Phot.  
Norbert Lambart  
IVR53\_19993501212XA

Phot. Xavier Gilbert  
IVR53\_19993504676NUCA

Mail sous les tilleuls aménagé  
sur une promenade du 18e  
siècle : vue générale est  
Phot. Xavier Gilbert  
IVR53\_19993504677NUCA

Mail de tilleuls : vue en enfilade nord  
Phot. Xavier Gilbert  
IVR53\_19993504678NUCA

La queue de l'étang : vue générale sud  
Phot. Guy Artur, Phot.  
Norbert Lambart  
IVR53\_19993501214XA

L'étang avec ses nénuphars :  
vue partielle sud  
Phot. Xavier Gilbert  
IVR53\_19993504680NUCA

Îlot de l'étang figurant sur le cadastre  
napoléonien : vue du pont de bois  
Phot. Xavier Gilbert  
IVR53\_19993504679NUCA

## Dossiers liés

### Dossiers de synthèse :

Les châteaux du 19e siècle en Bretagne (IA35046224)

Présentation de la commune de Loutehel (IA35002893) Bretagne, Ille-et-Vilaine, Loutehel

Les châteaux et manoirs sur la commune de Loutehel (IA35002920) Bretagne, Ille-et-Vilaine, Loutehel

### Oeuvre(s) contenue(s) :

#### Oeuvre(s) en rapport :

Chapelle privative, la Lohière (Loutehel) (IA35002944) Bretagne, Ille-et-Vilaine, Loutehel, la Lohière

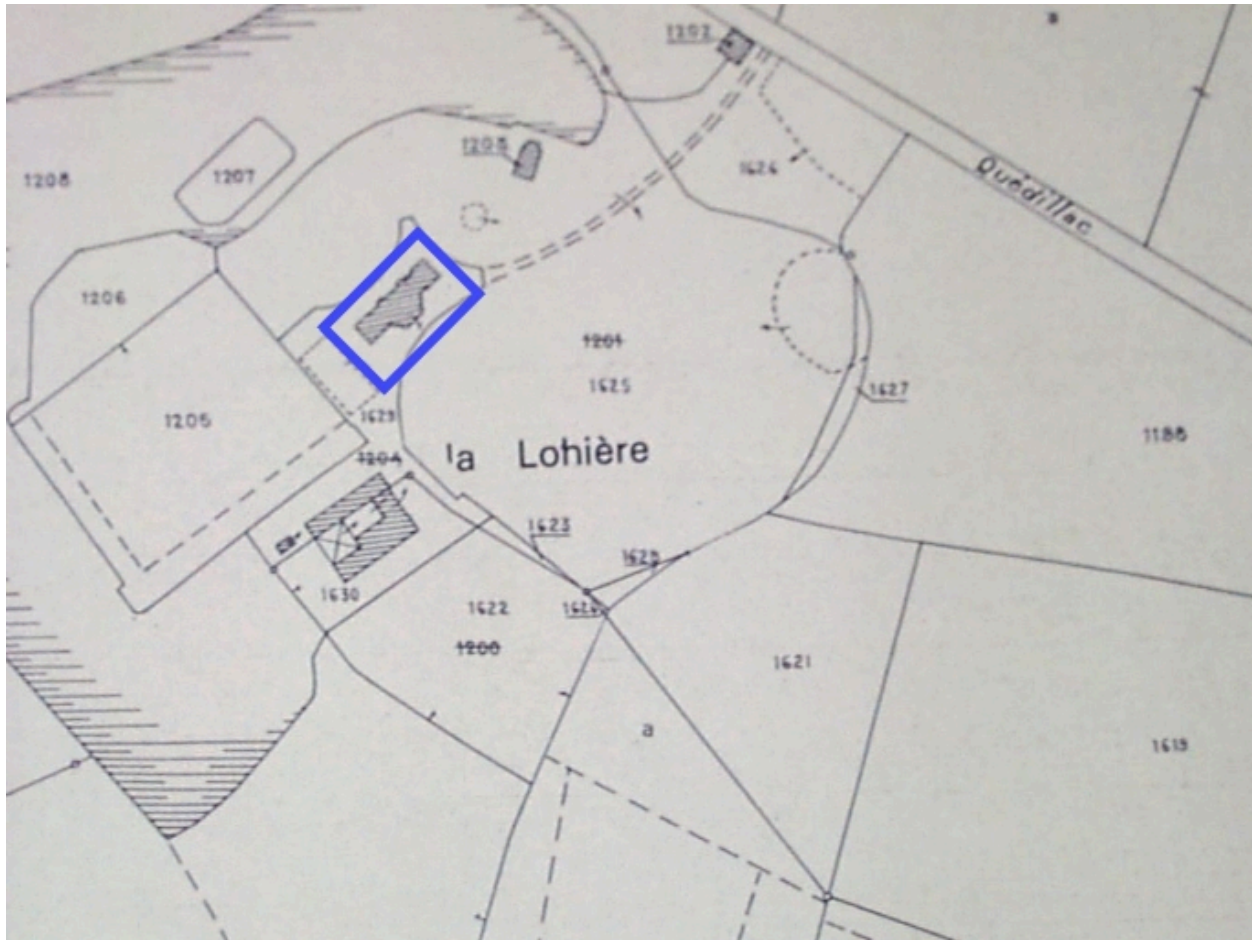
Maison du garde, la Lohière (Loutehel) (IA35002945) Bretagne, Ille-et-Vilaine, Loutehel, la Lohière

Métairie, la Graffinais ; la Lohière (Loutehel) (IA35002961) Bretagne, Ille-et-Vilaine, Loutehel, la Graffinais,  
la Lohière

Ferme, la Borgnardaie (Loutehel) (IA35002943) Bretagne, Ille-et-Vilaine, Loutehel, la Borgnardaie

Auteur(s) du dossier : Xavier Gilbert, Jean-Jacques Rioult, Elise Lauranceau

Copyright(s) : (c) Inventaire général



Le château sur le cadastre rénové

IVR53\_19993504690NUC

Auteur de l'illustration : Claude Quillivic

Technique de relevé : relevé manuel ;

(c) Inventaire général, ADAGP

reproduction soumise à autorisation du titulaire des droits d'exploitation



L'ancien manoir sur le cadastre napoléonien

IVR53\_19993504674NUC

Auteur de l'illustration : Claude Quillivic

Technique de relevé : relevé manuel ;

(c) Inventaire général, ADAGP

reproduction soumise à autorisation du titulaire des droits d'exploitation



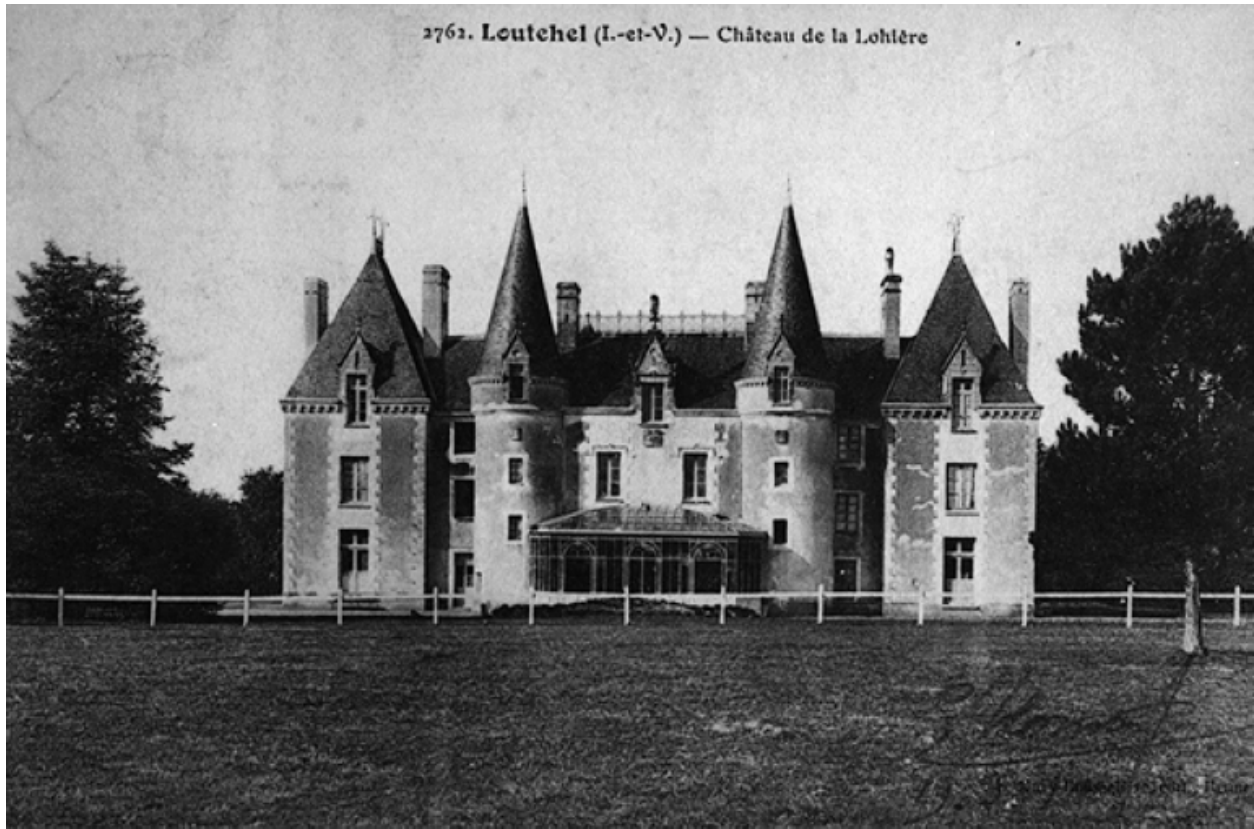
Le château sur une carte postale du début du 20e siècle ; remarquez les ruines de la tour au premier plan vue générale sud-est

IVR53\_19993509567X

Auteur de l'illustration (reproduction) : Guy Artur, Auteur de l'illustration (reproduction) : Norbert Lambart

(c) Inventaire général, ADAGP

reproduction soumise à autorisation du titulaire des droits d'exploitation



Le château, façade principale, sur une carte postale du début du 20e siècle : vue générale sud

IVR53\_19993509568X

Auteur de l'illustration (reproduction) : Guy Artur, Auteur de l'illustration (reproduction) : Norbert Lambart

(c) Inventaire général, ADAGP

reproduction soumise à autorisation du titulaire des droits d'exploitation

Le château : vue de situation sud-est

IVR53\_19993501211XA

Auteur de l'illustration : Guy Artur, Auteur de l'illustration : Norbert Lambart

(c) Inventaire général, ADAGP

reproduction interdite

Le château : vue de situation sud-est

IVR53\_19993504716NUCA

Auteur de l'illustration : Xavier Gilbert

(c) Inventaire général, ADAGP

reproduction interdite

Façade principale : vue générale sud

IVR53\_19993501209XA

Auteur de l'illustration : Guy Artur, Auteur de l'illustration : Norbert Lambart

(c) Inventaire général, ADAGP

reproduction interdite



Façade principale : vue générale sud

IVR53\_19993504734NUCA

Auteur de l'illustration : Xavier Gilbert

(c) Inventaire général, ADAGP

reproduction soumise à autorisation du titulaire des droits d'exploitation

Façade postérieure donnant sur l'étang : vue générale nord-ouest

IVR53\_19993501210XA

Auteur de l'illustration : Guy Artur, Auteur de l'illustration : Norbert Lambart

(c) Inventaire général, ADAGP

reproduction interdite



Façade postérieure donnant sur l'étang : vue générale nord-ouest

IVR53\_19993504735NUCA

Auteur de l'illustration : Xavier Gilbert

(c) Inventaire général, ADAGP

reproduction soumise à autorisation du titulaire des droits d'exploitation

Vestige de l'ancien manoir, porche enchâssé dans la façade principale : vue générale sud

IVR53\_19993504652NUCA

Auteur de l'illustration : Xavier Gilbert

(c) Inventaire général, ADAGP

reproduction interdite

Lucarne centrale de la façade principale et armoiries des commanditaires : vue générale sud

IVR53\_19993501213XA

Auteur de l'illustration : Guy Artur, Auteur de l'illustration : Norbert Lambart

(c) Inventaire général, ADAGP

reproduction interdite

Tour du 16e siècle(?), reliquat de l'enceinte disparue : vue générale sud

IVR53\_19993501212XA

Auteur de l'illustration : Guy Artur, Auteur de l'illustration : Norbert Lambart

(c) Inventaire général, ADAGP

reproduction interdite

Meurtrière de la tour : détail

IVR53\_19993504676NUCA

Auteur de l'illustration : Xavier Gilbert

(c) Inventaire général, ADAGP

reproduction interdite

Mail sous les tilleuls aménagé sur une promenade du 18e siècle : vue générale est

IVR53\_19993504677NUCA

Auteur de l'illustration : Xavier Gilbert

(c) Inventaire général, ADAGP

reproduction interdite

Mail de tilleuls : vue en enfilade nord

IVR53\_19993504678NUCA

Auteur de l'illustration : Xavier Gilbert

(c) Inventaire général, ADAGP

reproduction interdite

La queue de l'étang : vue générale sud

IVR53\_19993501214XA

Auteur de l'illustration : Guy Artur, Auteur de l'illustration : Norbert Lambart

(c) Inventaire général, ADAGP

reproduction interdite

L'étang avec ses nénuphars : vue partielle sud

IVR53\_19993504680NUCA

Auteur de l'illustration : Xavier Gilbert

(c) Inventaire général, ADAGP

reproduction interdite

Îlot de l'étang figurant sur le cadastre napoléonien : vue du pont de bois

IVR53\_19993504679NUCA

Auteur de l'illustration : Xavier Gilbert

(c) Inventaire général, ADAGP

reproduction interdite