

Bretagne, Ille-et-Vilaine
Plerguer
Beaufort

Château, Beaufort (Plerguer)

Références du dossier

Numéro de dossier : IA35044517

Date de l'enquête initiale : 2004

Date(s) de rédaction : 2004, 2006

Cadre de l'étude : enquête thématique régionale Inventaire des châteaux du 19e siècle en Bretagne, inventaire préliminaire Plerguer

Degré d'étude : recensé

Désignation

Dénomination : château

Compléments de localisation

Milieu d'implantation : isolé

Références cadastrales : 1849, E2 ; 1983, E2

Historique

La famille de Beaufort est mentionnée dès le 12e siècle ; le château primitif était d'ailleurs composé d'un donjon possédant quatre tours d'angle. Ce premier château était construit sur la colline qui se trouve près du château actuel, au sud-est ; il était par ailleurs entouré de douves. Ce premier château mesurait 22 mètres de long sur 9 mètres de large. Ce premier château pourrait avoir disparu suite aux guerres de la Ligue à la fin du 16e siècle, en effet, une grande partie des titres et archives de la maison de Beaufort furent pillés et volés à cette époque. Au 13e siècle, le château appartenait à la famille de Chateaubriand ; le château fut vendu à la fin du 17e siècle à la famille de Forsanz puis aux Gouyon, seigneurs de Touraude. Un second château fut donc vraisemblablement reconstruit à la fin du 16e siècle, un peu plus au nord, sur un site plus proche de l'étang. Ce château de la fin du 16e siècle était construit à l'emplacement de l'aile sud du château actuel. Il faisait donc face à l'étang, toutefois, la façade principale était au sud, le bâtiment tournait donc le dos à l'étang de Beaufort. Ce bâtiment mesurait environ 25 mètres de long et s'élevait sur trois niveaux : rez-de-chaussée, premier étage et étage de grenier. Une tour d'escalier se trouvait au centre de la façade et permettait la desserte de tous les niveaux du bâtiment. Au rez-de-chaussée, il existait une grande salle, une cuisine et un cellier ; en demi-niveau, se trouvaient deux chambres basses surmontées de deux chambres hautes. La salle basse, très haute de plafond, n'était surmontée que d'une salle haute. Le grenier était réservé au logement des domestiques. A cette époque, le château était complété par des remises à carrosses, des écuries, une chapelle et un colombier. Au milieu du 17e siècle, les propriétaires des lieux font construire une nouvelle aile, perpendiculaire à la première, avec une façade principale donnant à l'est. Cette nouvelle aile mesurait 21, 5 mètres de long et 7, 8 mètres de large. Au début du 18e siècle, Anne de l'Espinay fit ajouter un pavillon au nord. L'accès à ce bâtiment se faisait par un perron central à cause de la pente naturelle du terrain. Le bâtiment abritait, du nord au sud, un pavillon, une salle, un salon, une chambre et une remise. Au dessous, il existait des caves. Au-dessus de ces pièces, ne se trouvaient que des greniers et des chambres de domestiques. A cette époque, au début du 18e siècle, l'ancien château situé au sud avait été déclassé en dépendances et abritait une boulangerie, des étables et écuries... Une chapelle, la chapelle Sainte-Catherine, se trouvait sur le côté nord de la cour ; elle était en ruines au 17e siècle et fut partiellement reconstruite en 1710. Le château connut une campagne de travaux vers le milieu du 18e siècle, à cette époque, les lambris intérieurs furent refaits ainsi que certaines baies également. Vers 1780, des travaux d'agrandissement commencent sous l'impulsion de Luc-Jean Gouyon. La partie sud de l'aile ouest est, à cette époque, surélevée d'un étage ; l'ancienne remise est remplacée par un pavillon, qui rappelle celui du nord de l'aile. L'entrée est décentrée et vient s'installer dans ce nouveau pavillon. L'aile sud est allongée, elle atteint à l'époque 41 mètres de long sur 9 mètres de large. A la même époque, c'est-à-dire à la fin du 18e et au début du 19e siècle, est aménagé un jardin à la française à l'est du château. Entre 1895 et 1897,

de nouveaux travaux sont réalisés sur les plans de l'architecte Martenot par l'entrepreneur Rochard. A cette époque, les second et troisième étages de l'aile ouest furent prolongés, l'aile sud fut quant à elle raccourcie et terminée par un pavillon. Enfin, la façade de l'aile sud fut reprise afin de la transformer en véritable habitation. Au début du 20^e siècle, un projet prévoyait le doublement des travaux réalisés quelques années auparavant, toutefois, ce projet ne fut jamais mené à bien. Le château actuel a été cédé au milieu du 20^e siècle à une communauté de religieux qui en a fait un monastère. C'est en 1963 exactement que le Père Mellet, dominicain, transforme le château en monastère en y installant quatre soeurs. A cette époque, les bâtiments sont délabrés ; ils subiront des travaux successifs. L'ancien château possédait une chapelle placée sous le vocable de Sainte-Catherine ; elle a aujourd'hui disparu, toutefois, dans le bâtiment actuel, un nouveau sanctuaire a été établi. En 1974 et en 2000, la chapelle est agrandie et en 1996, l'ancien château est entièrement restauré.

Période(s) principale(s) : 4^e quart 16^e siècle, 3^e quart 17^e siècle, 1^{ère} moitié 18^e siècle, 4^e quart 18^e siècle, 19^e siècle

Description

Ce château est construit en moellon de granite en ce qui concerne la maçonnerie ; les chaînages d'angle, encadrements de baies, bandeaux et corniches sont réalisés en pierre de taille de granite. Les toitures des différentes parties, à croupes et en pavillon, sont couvertes d'ardoise. Le château est composé de deux ailes perpendiculaires l'une par rapport à l'autre. L'aile sud est rythmée par huit travées, l'aile ouest en possède six. Les baies du rez-de-chaussée et du premier étage, qui forment les travées, sont quadrangulaires, alors que les lucarnes sont surmontées de frontons triangulaires et semi-circulaires en alternance. Les extrémités de ces ailes se terminent par des pavillons. L'extrémité nord de l'aile ouest est composée de la chapelle du château. Au sud, se trouvent d'anciennes dépendances : remises à carrosses, écuries... L'ancienne ferme du château se situe au nord-est des bâtiments ; l'entrée du parc est marquée par un petit pavillon. A l'est et au sud-est du château, se trouvent également, l'ancienne maison de la gouvernante, un four à chaux ainsi que les vestiges du premier château de Beaufort.

Éléments descriptifs

Matériau(x) du gros-oeuvre, mise en oeuvre et revêtement : granite ; moellon

Matériau(x) de couverture : ardoise

Statut, intérêt et protection

Statut de la propriété : propriété privée

Références documentaires

Bibliographie

- **Le département d'Ille-et-Vilaine, Histoire, Archéologie, Monuments.**
BANEAT, Paul. **Le département d'Ille-et-Vilaine, Histoire, Archéologie, Monuments.** Rennes : J. Larcher, 1929.
p. 113-121
Région Bretagne (Service de l'Inventaire du patrimoine culturel)
- **Le manoir en Bretagne. 1380-1600.**
CHATENET Monique, MIGNOT, Claude (dir.). **Le manoir en Bretagne. 1380-1600.** Paris, Caisse nationale des monuments historiques et des sites/Editions du patrimoine/Imprimerie nationale Editions, 1999.
- **Pouillé historique de l'archevêché de Rennes**
GUILLOTIN DE CORSON, Amédée, *Pouillé historique de l'archevêché de Rennes*, Rennes : Fougeray, Paris : René Haton, 1884.
p. 480
Région Bretagne (Service de l'Inventaire du patrimoine culturel) : USU sur pl. (v)
- **Architecture, méthode et vocabulaire.**
PEROUSE DE MONTCLOS, Jean-Marie. **Architecture, méthode et vocabulaire.** Paris : Inventaire Général des monuments et des richesses artistiques de la France, Centre des monuments nationaux/Editions du patrimoine, 2000.

- **Histoire générale de Plerguer. Tome 1 : Histoire du site de Beaufort**
TREVINAL, Maurice. **Histoire générale de Plerguer. Tome 1 : Histoire du site de Beaufort.** Plerguer : Editions Maurice Trévinal, 1982.
p. 113-121
- **Histoire générale de Plerguer. Tome 2 : Les Plerguerrois**
TREVINAL, Maurice. **Histoire générale de Plerguer. Tome 2 : Les Plerguerrois.** Plerguer : Editions Maurice Trévinal, 1982.
p. 113-121
- **Le patrimoine des communes d'Ille-et-Vilaine**
Le patrimoine des communes d'Ille-et-Vilaine. Paris : Flohic éditions 2000, 2 tomes, (Le patrimoine des communes de France).
p. 408

Annexe 1

19883500489XB : AD, Ille-et-Vilaine, 8Fi.
19883500490X : AD, Ille-et-Vilaine, 8Fi.
19883500491X : AD, Ille-et-Vilaine, 8Fi.
20063513238NUCA : Bibliothèque municipale de Plerguer
20063513239NUCA : Bibliothèque municipale de Plerguer

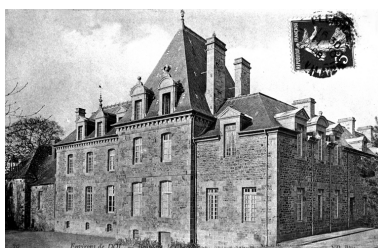
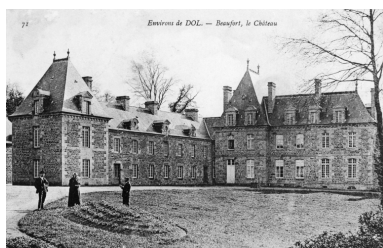
Données complémentaires

Données complémentaires architecture IP35

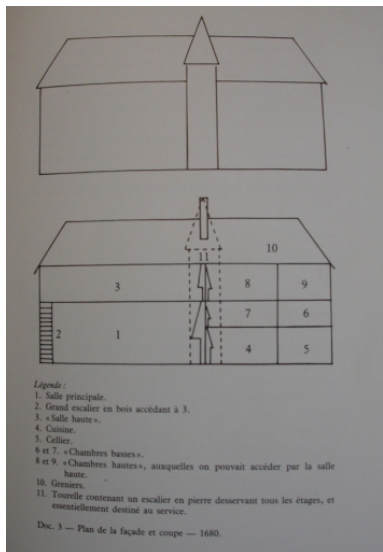
Données complémentaires architecture IP35 : inventaire préliminaire des communes du département d'Ille-et-Vilaine

HYPOI	sans objet
MURS1	granite ; moellon
SCLE1	4e quart 16e siècle ; 3e quart 17e siècle ; 1ère moitié 18e siècle ; 4e quart 18e siècle ; 19e siècle
IAUT	sans objet
ICHR	typicum
IESP	typicum
ICONTX	intégré
SEL	sélection possible

Illustrations



Le château sur une carte postale du début du 20e siècle
Repro. Guy Artur,
Repro. Norbert Lambart
IVR53_19883500489XB

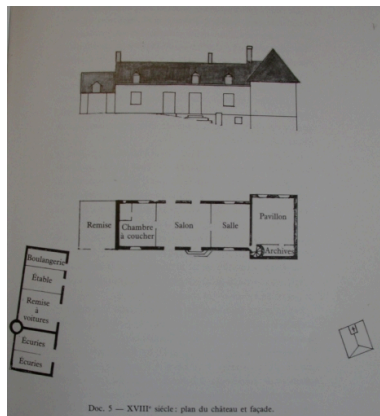


Le château vers 1680
Phot. Sabrina Dalibard
IVR53_20063513238NUCA



Vue générale nord-est
Phot. Sabrina Dalibard
IVR53_20063513814NUCA

Le château sur une carte postale ancienne
Phot. Guy Artur, Phot.
Norbert Lambart, Autr. N.D.
IVR53_19883500490X



Le château au 18e siècle
Phot. Sabrina Dalibard
IVR53_20063513239NUCA



Vue est
Phot. Norbert Lambart
IVR53_20063502771NUCA

Beaufort sur une carte postale du début du 20e siècle
Phot. Guy Artur, Phot.
Norbert Lambart
IVR53_19883500491X



Vue générale
Phot. Norbert Lambart
IVR53_20063502758NUCA



Vue sud-est
Phot. Norbert Lambart
IVR53_20063502772NUCA



Vue sud-est
Phot. Norbert Lambart
IVR53_20063502773NUCA



Aile ouest
Phot. Norbert Lambart
IVR53_20063502762NUCA



Pavillon sud-est
Phot. Norbert Lambart
IVR53_20063502764NUCA



Vue nord-est
Phot. Norbert Lambart
IVR53_20063502763NUCA



Vue sud-est
Phot. Norbert Lambart
IVR53_20063502765NUCA



Aile sud, vue sud-est
Phot. Sabrina Dalibard
IVR53_20063513817NUCA



Aile sud
Phot. Sabrina Dalibard
IVR53_20063513815NUCA



Détail des baies du pavillon sud-ouest
Phot. Norbert Lambart
IVR53_20063502774NUCA



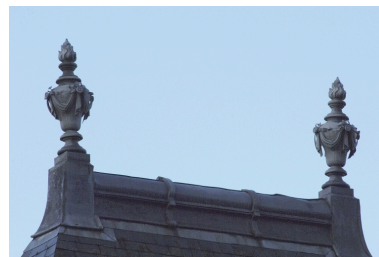
Détail des baies de l'aile ouest
Phot. Norbert Lambart
IVR53_20063502776NUCA



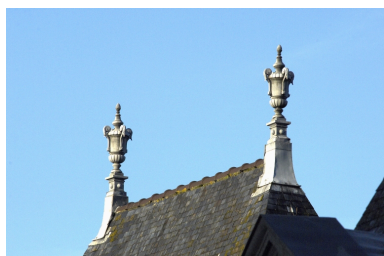
Epi de faitage
Phot. Norbert Lambart
IVR53_20063502766NUCA



Epis de faitage du pavillon sud-est
Phot. Norbert Lambart
IVR53_20063502767NUCA



Epis de faitage
Phot. Norbert Lambart
IVR53_20063502769NUCA



Epis de faitage
Phot. Norbert Lambart
IVR53_20063502770NUCA



Détail d'un oculus
Phot. Norbert Lambart
IVR53_20063502768NUCA



La chapelle
Phot. Norbert Lambart
IVR53_20063502761NUCA



Détail de la chapelle
Phot. Norbert Lambart
IVR53_20063502775NUCA



Partie située au sud de la chapelle
Phot. Sabrina Dalibard
IVR53_20063513816NUCA



Les anciennes dépendances
Phot. Sabrina Dalibard
IVR53_20063513818NUCA



Anciennes remises à carrosses
Phot. Sabrina Dalibard
IVR53_20063513819NUCA



Remise
Phot. Sabrina Dalibard
IVR53_20063513820NUCA



Pavillon d'entrée
Phot. Sabrina Dalibard
IVR53_20063513824NUCA



Pavillon d'entrée
Phot. Sabrina Dalibard
IVR53_20063513825NUCA

Dossiers liés

Dossiers de synthèse :

Les châteaux du 19^e siècle en Bretagne (IA35046224)

Présentation de la commune de Plerguer (IA35044507) Bretagne, Ille-et-Vilaine, Plerguer

Les demeures, manoirs ou châteaux sur la commune de Plerguer (IA35044515) Bretagne, Ille-et-Vilaine, Plerguer

Oeuvre(s) contenue(s) :

Oeuvre(s) en rapport :

Ferme, Beaufort (Plerguer) (IA35044871) Bretagne, Ille-et-Vilaine, Plerguer, Beaufort

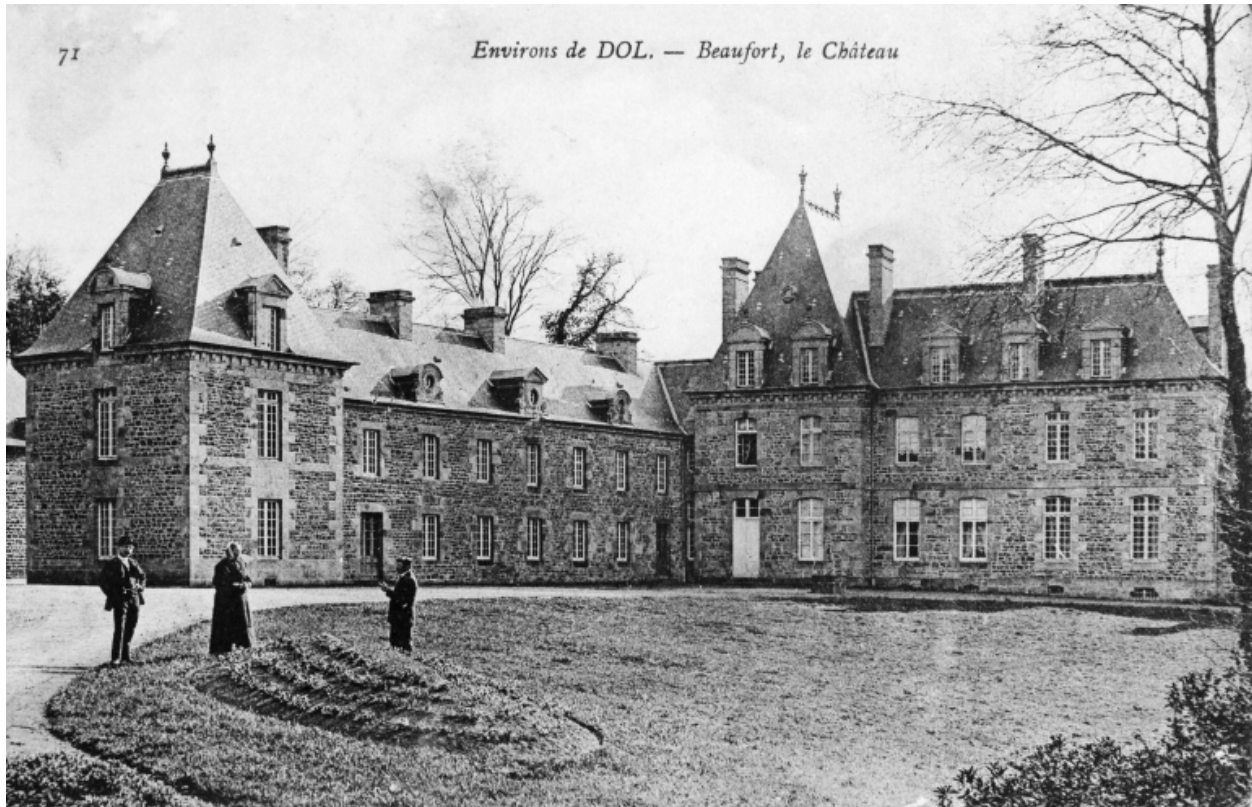
Four à chaux, Beaufort (Plerguer) (IA35044873) Bretagne, Ille-et-Vilaine, Plerguer, Beaufort

Maison, Beaufort (Plerguer) (IA35044872) Bretagne, Ille-et-Vilaine, Plerguer, Beaufort

Motte, Beaufort (Plerguer) (IA35044874) Bretagne, Ille-et-Vilaine, Plerguer, Beaufort

Auteur(s) du dossier : Sabrina Dalibard, Elise Lauranceau

Copyright(s) : (c) Inventaire général



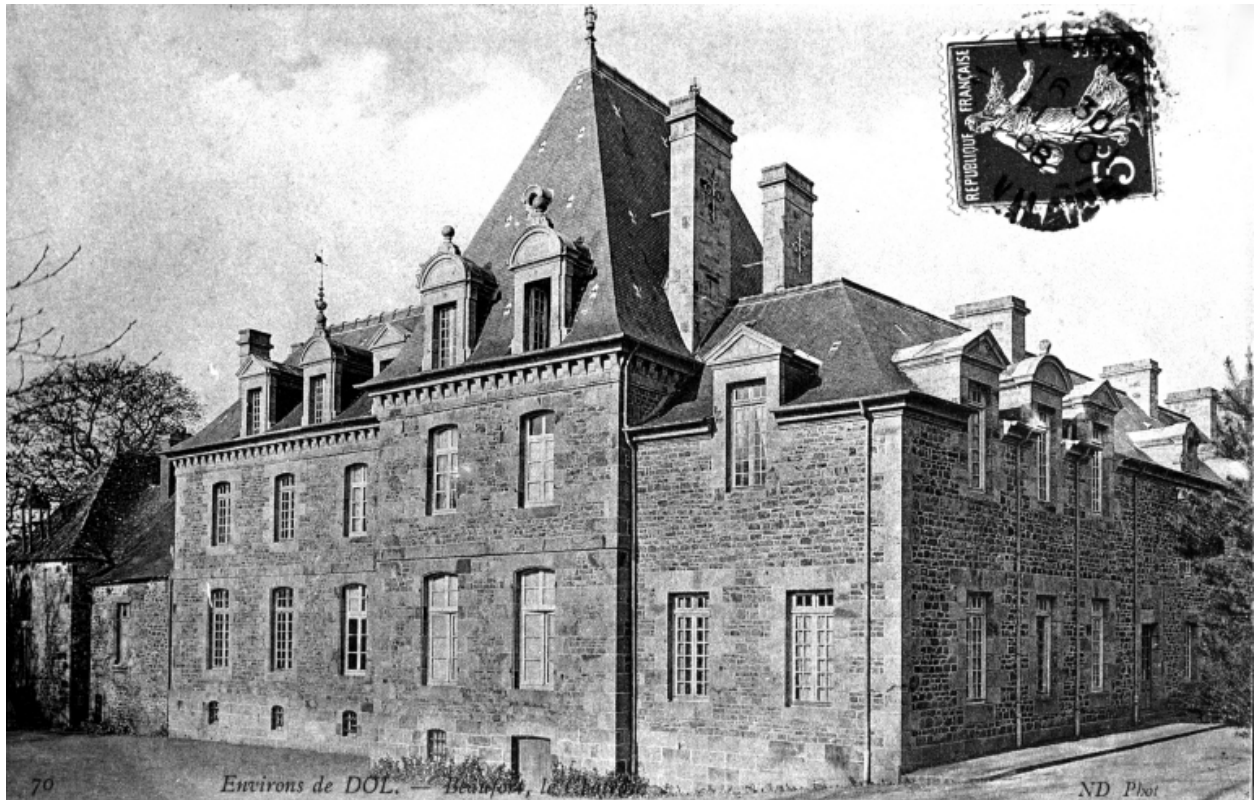
Le château sur une carte postale du début du 20e siècle

IVR53_19883500489XB

Auteur de l'illustration (reproduction) : Guy Artur, Auteur de l'illustration (reproduction) : Norbert Lambart

(c) Inventaire général, ADAGP

reproduction soumise à autorisation du titulaire des droits d'exploitation



Le château sur une carte postale ancienne

IVR53_19883500490X

Auteur de l'illustration : Guy Artur, Auteur de l'illustration : Norbert Lambart

Auteur du document reproduit : N.D.

(c) Inventaire général, ADAGP

reproduction soumise à autorisation du titulaire des droits d'exploitation



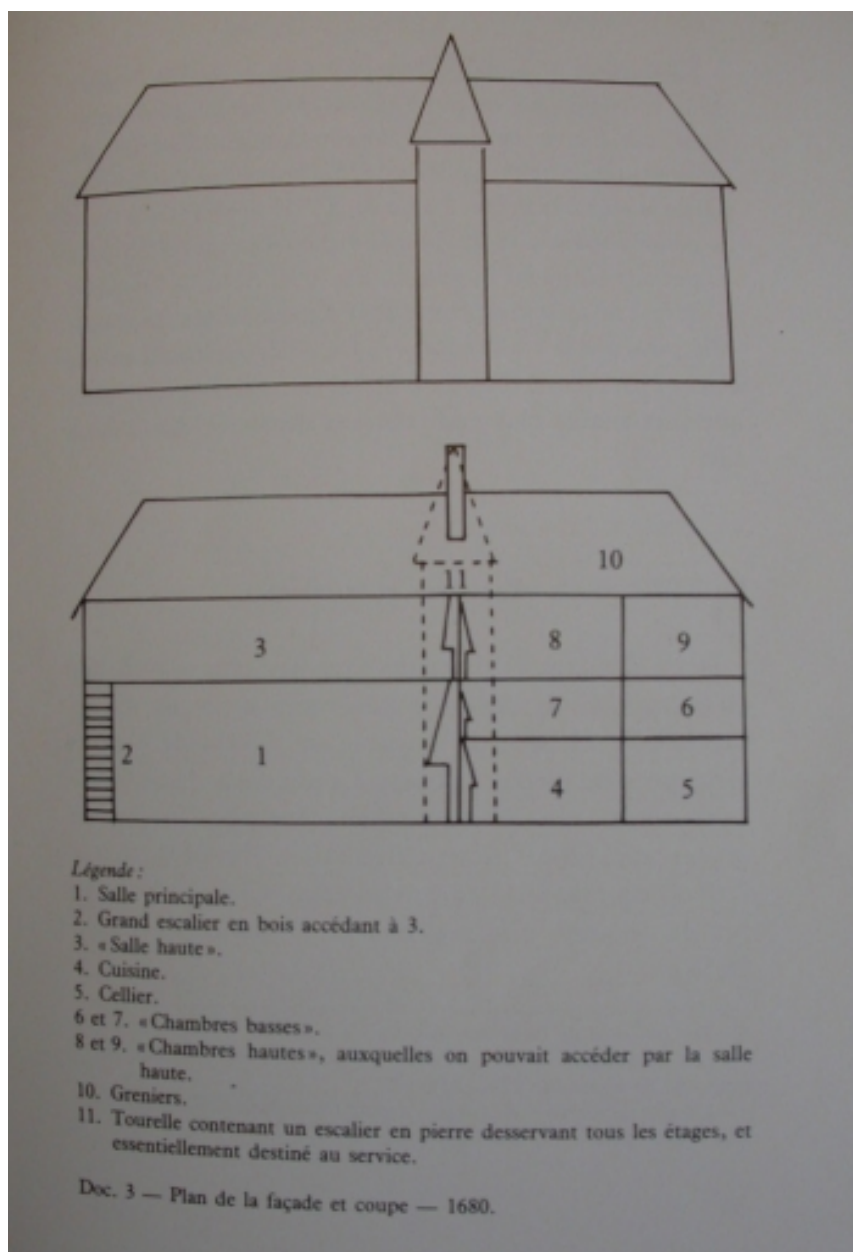
Beaufort sur une carte postale du début du 20e siècle

IVR53_19883500491X

Auteur de l'illustration : Guy Artur, Auteur de l'illustration : Norbert Lambart

(c) Inventaire général, ADAGP

reproduction soumise à autorisation du titulaire des droits d'exploitation



Le château vers 1680

Référence du document reproduit :

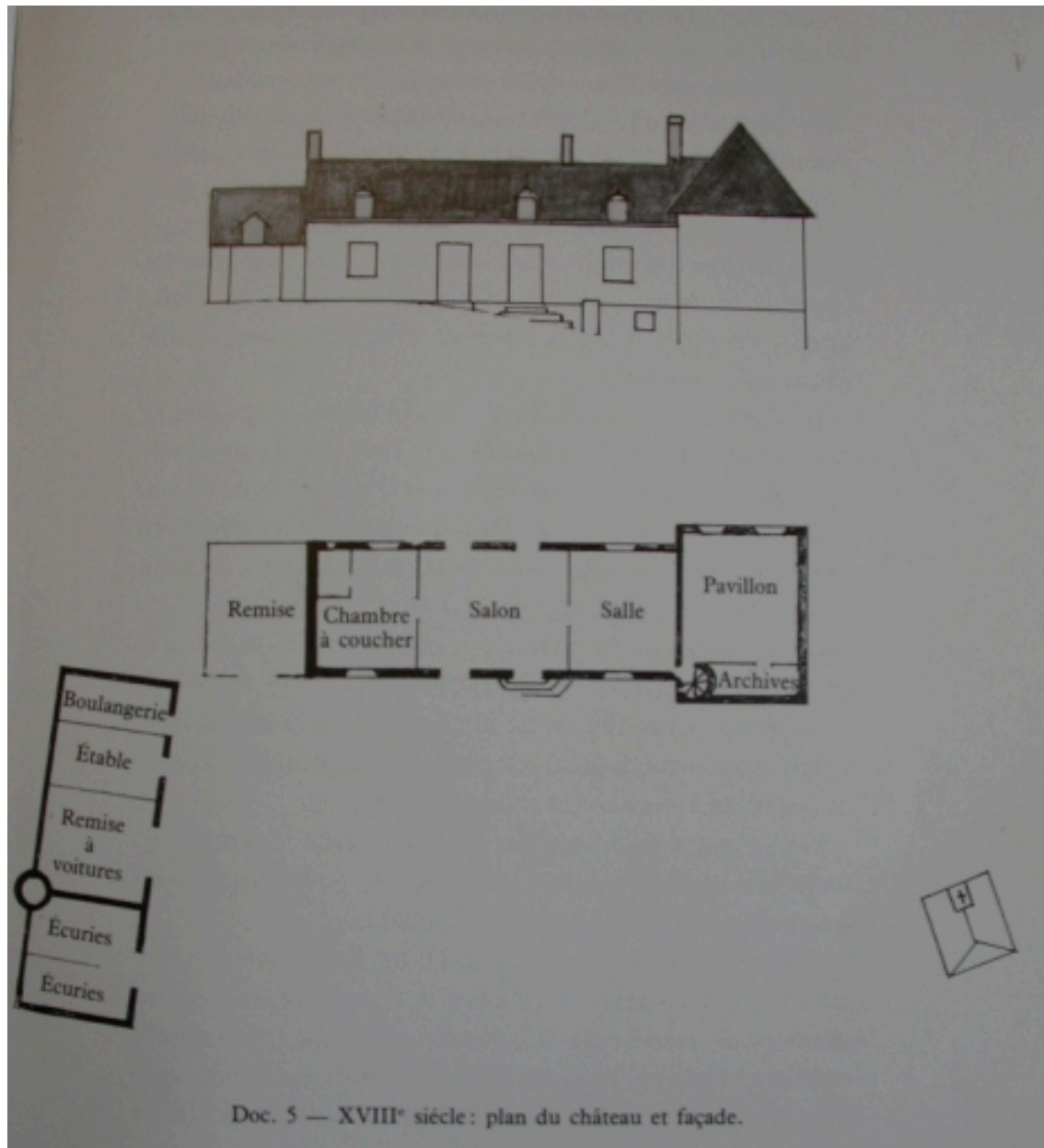
- **Comparaison des plans de l'ancienne et de la nouvelle église**
TREVINAL, Maurice, Histoire générale de Plerguer. Tome 1 : Histoire du site de Beaufort. Plerguer : Editions Maurice Trévinal, 1982.
Bibliothèque municipale de Plerguer

IVR53_20063513238NUCA

Auteur de l'illustration : Sabrina Dalibard

(c) Inventaire général, ADAGP

reproduction soumise à autorisation du titulaire des droits d'exploitation



Le château au 18e siècle

Référence du document reproduit :

- **Comparaison des plans de l'ancienne et de la nouvelle église**
TREVINAL, Maurice, Histoire générale de Plerguer. Tome 1 : Histoire du site de Beaufort. Plerguer : Editions Maurice Trévinial, 1982.
Bibliothèque municipale de Plerguer

IVR53_20063513239NUCA

Auteur de l'illustration : Sabrina Dalibard

(c) Inventaire général, ADAGP

reproduction soumise à autorisation du titulaire des droits d'exploitation



Vue générale

IVR53_20063502758NUCA

Auteur de l'illustration : Norbert Lambart

(c) Inventaire général, ADAGP

reproduction soumise à autorisation du titulaire des droits d'exploitation



Vue générale nord-est

IVR53_20063513814NUCA

Auteur de l'illustration : Sabrina Dalibard

(c) Inventaire général, ADAGP

reproduction soumise à autorisation du titulaire des droits d'exploitation



Vue est

IVR53_20063502771NUCA

Auteur de l'illustration : Norbert Lambart

(c) Inventaire général, ADAGP

reproduction soumise à autorisation du titulaire des droits d'exploitation



Vue sud-est

IVR53_20063502772NUCA

Auteur de l'illustration : Norbert Lambart

(c) Inventaire général, ADAGP

reproduction soumise à autorisation du titulaire des droits d'exploitation



Vue sud-est

IVR53_20063502773NUCA

Auteur de l'illustration : Norbert Lambart

(c) Inventaire général, ADAGP

reproduction soumise à autorisation du titulaire des droits d'exploitation



Aile ouest

IVR53_20063502762NUCA

Auteur de l'illustration : Norbert Lambart

(c) Inventaire général, ADAGP

reproduction soumise à autorisation du titulaire des droits d'exploitation



Pavillon sud-est

IVR53_20063502764NUCA

Auteur de l'illustration : Norbert Lambart

(c) Inventaire général, ADAGP

reproduction soumise à autorisation du titulaire des droits d'exploitation



Vue nord-est

IVR53_20063502763NUCA

Auteur de l'illustration : Norbert Lambart

(c) Inventaire général, ADAGP

reproduction soumise à autorisation du titulaire des droits d'exploitation



Vue sud-est

IVR53_20063502765NUCA

Auteur de l'illustration : Norbert Lambart

(c) Inventaire général, ADAGP

reproduction soumise à autorisation du titulaire des droits d'exploitation



Aile sud, vue sud-est

IVR53_20063513817NUCA

Auteur de l'illustration : Sabrina Dalibard

(c) Inventaire général, ADAGP

reproduction soumise à autorisation du titulaire des droits d'exploitation



Aile sud

IVR53_20063513815NUCA

Auteur de l'illustration : Sabrina Dalibard

(c) Inventaire général, ADAGP

reproduction soumise à autorisation du titulaire des droits d'exploitation



Détail des baies du pavillon sud-ouest

IVR53_20063502774NUCA

Auteur de l'illustration : Norbert Lambart

(c) Inventaire général, ADAGP

reproduction soumise à autorisation du titulaire des droits d'exploitation



Détail des baies de l'aile ouest

IVR53_20063502776NUCA

Auteur de l'illustration : Norbert Lambart

(c) Inventaire général, ADAGP

reproduction soumise à autorisation du titulaire des droits d'exploitation



Epi de faitage

IVR53_20063502766NUCA

Auteur de l'illustration : Norbert Lambart

(c) Inventaire général, ADAGP

reproduction soumise à autorisation du titulaire des droits d'exploitation



Epis de faîtage du pavillon sud-est

IVR53_20063502767NUCA

Auteur de l'illustration : Norbert Lambart

(c) Inventaire général, ADAGP

reproduction soumise à autorisation du titulaire des droits d'exploitation



Epis de faîtage

IVR53_20063502769NUCA

Auteur de l'illustration : Norbert Lambart

(c) Inventaire général, ADAGP

reproduction soumise à autorisation du titulaire des droits d'exploitation



Epis de faîtage

IVR53_20063502770NUCA

Auteur de l'illustration : Norbert Lambart

(c) Inventaire général, ADAGP

reproduction soumise à autorisation du titulaire des droits d'exploitation



Détail d'un oculus

IVR53_20063502768NUCA

Auteur de l'illustration : Norbert Lambart

(c) Inventaire général, ADAGP

reproduction soumise à autorisation du titulaire des droits d'exploitation



La chapelle

IVR53_20063502761NUCA

Auteur de l'illustration : Norbert Lambart

(c) Inventaire général, ADAGP

reproduction soumise à autorisation du titulaire des droits d'exploitation



Détail de la chapelle

IVR53_20063502775NUCA

Auteur de l'illustration : Norbert Lambart

(c) Inventaire général, ADAGP

reproduction soumise à autorisation du titulaire des droits d'exploitation



Partie située au sud de la chapelle

IVR53_20063513816NUCA

Auteur de l'illustration : Sabrina Dalibard

(c) Inventaire général, ADAGP

reproduction soumise à autorisation du titulaire des droits d'exploitation



Les anciennes dépendances

IVR53_20063513818NUCA

Auteur de l'illustration : Sabrina Dalibard

(c) Inventaire général, ADAGP

reproduction soumise à autorisation du titulaire des droits d'exploitation



Anciennes remises à carrosses

IVR53_20063513819NUCA

Auteur de l'illustration : Sabrina Dalibard

(c) Inventaire général, ADAGP

reproduction soumise à autorisation du titulaire des droits d'exploitation



Remise

IVR53_20063513820NUCA

Auteur de l'illustration : Sabrina Dalibard

(c) Inventaire général, ADAGP

reproduction soumise à autorisation du titulaire des droits d'exploitation



Pavillon d'entrée

IVR53_20063513824NUCA

Auteur de l'illustration : Sabrina Dalibard

(c) Inventaire général, ADAGP

reproduction soumise à autorisation du titulaire des droits d'exploitation



Pavillon d'entrée

IVR53_20063513825NUCA

Auteur de l'illustration : Sabrina Dalibard

(c) Inventaire général, ADAGP

reproduction soumise à autorisation du titulaire des droits d'exploitation