

Bretagne, Ille-et-Vilaine
Rimou

Eglise paroissiale Notre-Dame (Rimou)

Références du dossier

Numéro de dossier : IA35049717

Date de l'enquête initiale : 2011

Date(s) de rédaction : 1994, 2011

Cadre de l'étude : inventaire topographique Communauté de communes d'Antrain, enquête thématique départementale

Inventaire des églises et chapelles d'Ille-et-Vilaine

Degré d'étude : étudié

Désignation

Dénomination : église paroissiale

Vocable : Notre-Dame

Parties constituantes non étudiées : croix monumentale

Compléments de localisation

changement du nom de la commune après inventaire Rimoux; anciennement commune de

Milieu d'implantation : en village

Références cadastrales : 1987, B1, 1281

Historique

L'église paroissiale Notre-Dame fut reconstruite au 19^e siècle. Celle qu'elle a remplacée, et dont le chevet droit a seul été conservé, devait remonter en partie au 15^e siècle, car la grande fenêtre, ensuite murée, du chevet, est de style flamboyant. On remarque aussi dans le chœur une jolie crédence de même style et des sablières sculptées avec assez d'élégance. Ce chœur de la 2^e moitié du 15^e siècle, fut restauré par André Basbois en 1776. La croix monumentale située à l'angle du chœur et du bras sud date également du 15^e siècle. Cette ancienne église consistait en une seule nef, avec une chapelle latérale au Nord. Sur la façade étaient plusieurs écussons en relief aux armes des sires du Boisbaudry ; quant à la chapelle, elle était prohibitive au seigneur de Rimou, qui y avait son enfeu. Mais ces prééminences d'église étaient disputées au seigneur de Rimou par celui du Boisbaudry. En 1684, Renée Le Pappe, veuve de François du Boisbaudry, seigneur dudit lieu et de Trans, déclara qu'il lui appartenait, « à cause de ladite seigneurie du Boisbaudry, les droits de haute justice avec gibet à la Guilambert, cep et pilori au bourg, banc, pierres tombales et enfeus prohibitifs armoriés de ses armes, et droit de prééminence en l'église de Rimou ». En 1723, Marc-Antoine du Boisbaudry obtint même un arrêt en faveur de ses prétentions contre Renée de Sévigné, dame de Rimou et de Montmoron, femme d'Emmanuel du Hallay. A noter que l'église du 15^e siècle avait été reconstruite suite à un incendie.

Période(s) principale(s) : 2^e moitié 15^e siècle, milieu 19^e siècle

Période(s) secondaire(s) : 15^e siècle, 17^e siècle

Description

L'église de Rimou présente un plan en croix latine à deux vaisseaux uniques. Le chœur est terminé par un mur plat et à l'est subsiste une fenêtre à remplage du 15^e siècle. Elle possède une tour porche carrée dans œuvre en façade, accostée au sud de la chapelle des fonts, au nord d'une salle d'où s'élève l'échelle pour accéder au clocher. La sacristie est en appentis à l'aisselle du bras nord et du chœur. La croisée est déterminée par quatre colonnes circulaires qui reçoivent les nervures de la croisée. Le chœur a des sablières sculptées de trois figures (personnage avec instrument, vieillard barbu et autre figure invisible) au nord et deux figures (figures invisibles et un couple en habits du Moyen Age) au sud. Il y a une niche-crédence dans le mur sud du clocher à gauche de la fenêtre en arc trilobé dont l'archivolte est ornée de feuilles.

Le décor intérieur est peint au pochoir.

Le lambris est peint, on peut notamment voir un ostensor avec inscription : JE SUIS LE PAIN DE VIE entouré de deux anges.

Eléments descriptifs

Matériau(x) du gros-oeuvre, mise en oeuvre et revêtement : granite

Matériau(x) de couverture : ardoise

Plan : plan en croix latine

Étage(s) ou vaisseau(x) : 1 vaisseau

Couvrements : lambris de couvrement

Type(s) de couverture : toit à longs pans ; toit à l'impériale ; flèche polygonale ; pignon découvert ; noue

Typologies et état de conservation

Typologies : clocher-porche ; chevet plat

Décor

Techniques : sculpture, peinture

Représentations : personnage profane ; ostensor ; ange

Précision sur les représentations :

Personnages profanes sculptés, support : sablières ; ostensor avec inscription : JE SUIS LE PAIN DE VIE entouré de deux anges, support : peinture du lambris.

Statut, intérêt et protection

Statut de la propriété : propriété publique

Références documentaires

Documents figurés

- **824 Rimou (I.-et-V.). L'Eglise.**
824 Rimou (I.-et-V.). L'Eglise. Carte postale, [s. l. ; s. n. ; s. d.]. (A.D. Ille-et-Vilaine, 6 Fi).
- **Rimoux (Ile-et-V.). L'intérieur de l'église.**
Rimoux (Ile-et-V.). L'intérieur de l'église. Carte postale, Tremblay : -Rault, édit. [s. d.]. (A.D. Ille-et-Vilaine, 6 Fi).

Bibliographie

- **ANTRAIN et son canton. Chronique de la vie quotidienne 1880-1950.**
BADAULT, Dominique. CHEVRINAIS, Jean-Claude. **ANTRAIN et son canton. Chronique de la vie quotidienne 1880-1950.** Editions Danclau, 1996.
p. 138
- **Le département d'Ille-et-Vilaine. Histoire, Archéologie, Monuments.**
BANÉAT, Paul. **Le département d'Ille-et-Vilaine. Histoire, Archéologie, Monuments.** Rennes : J. Larcher, 1927 ; reprint, Mayenne : Editions Régionales de l'Ouest, 1994.
t. 3, p. 278
- **Pouillé historique de l'archevêché de Rennes.**
GUILLOTIN DE CORSON, Amédée. **Pouillé historique de l'archevêché de Rennes.** Rennes : Fougeray, Paris : René Haton, 1883, 1884, 1886.
t. 5, p. 683-689
- **Fichier artistes, artisans, ingénieurs... en Bretagne.**
Bourde de la Rogerie, Henri. **Fichier artistes, artisans, ingénieurs... en Bretagne.** Rennes : APIB, 1998.

n° 00404

Région Bretagne (Service de l'Inventaire du patrimoine culturel)

• **Le patrimoine des communes d'Ile-et-Vilaine.**

André Catherine, Brugallé René, Cassigneul Jacqueline, Dobé Sylvie, Gernigon Joseph, Hurtin Stéphanie, Perrigault Tintin, Thyard Jean, Adam Claude, Bénéat Gildas, *Le Patrimoine des Communes de France, Le Patrimoine des Communes d'Ile et Vilaine*, Flohic Editions, 2000

p. 66

Annexe 1

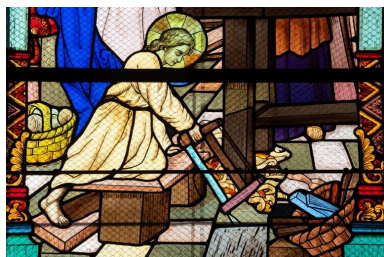
Annexe 2

Archives départementales d'Ile-et-Vilaine

19933500853XB : Archives départementales d'Ile-et-Vilaine, 6 Fi.

19933500854XB : Archives départementales d'Ile-et-Vilaine, 6 Fi.

Illustrations



à compléter

Phot. Léna Leroy

IVR53_20263500049NUCA



Vue générale vers le chœur (carte postale, limite 19e - 20e siècles)

Phot. Guy Artur, Phot.

Norbert Lambart

IVR53_19933500854XB



Elévation nord : vue générale

Phot. A. Boden

IVR53_19943500049X



Elévation nord-est : vue générale

Phot. Guy Artur, Phot.

Norbert Lambart

IVR53_19943500051X



Elévation nord-est : vue générale

Phot. Guy Artur, Phot.

Norbert Lambart

IVR53_19943501287X



Elévation sud-est : vue générale

Phot. Guy Artur, Phot.

Norbert Lambart

IVR53_19943500048X



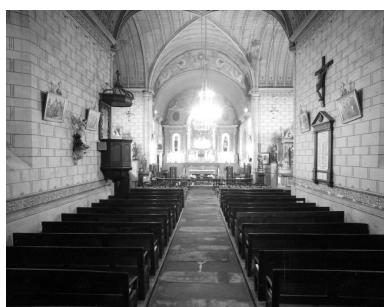
Elévation sud-est : vue générale
Phot. Guy Artur, Phot.
Norbert Lambart
IVR53_19943501286X



Elévation sud : vue générale
Phot. Guy Artur, Phot.
Norbert Lambart
IVR53_19943500047X



Elévation sud : vue générale
Phot. Guy Artur, Phot.
Norbert Lambart
IVR53_19943501285X



Vue générale vers le chœur
Phot. A. Boden
IVR53_19943500042X



Vue générale du chœur
Phot. Auteur inconnu
IVR53_19913500242X



Vue générale du chœur
Phot. Guy Artur
IVR53_19783500680V



Bras sud du transept : vue générale
Phot. A. Boden
IVR53_19943500046X



Vue générale vers la nef
Phot. A. Boden
IVR53_19943500043X



Sablière : détail d'un
personnage sculpté
Phot. A. Boden
IVR53_19943500045X



Sablère : détail d'un
personnage sculpté
Phot. A. Boden
IVR53_19943500044X



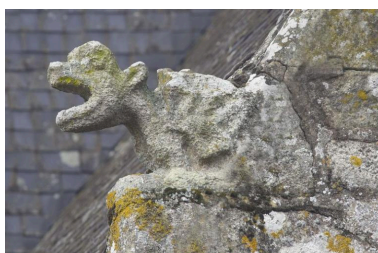
Croix monumentale : vue générale
Phot. A. Boden
IVR53_19943500050X



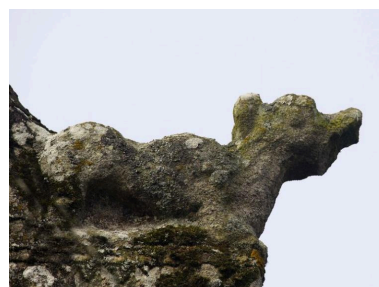
Vue générale
Phot. Norbert Lambart
IVR53_20123500075NUCA



Détail de l'église
Phot. Norbert Lambart
IVR53_20123500066NUCA



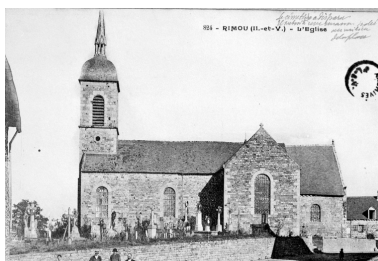
Gargouille
Phot. Norbert Lambart
IVR53_20123500064NUCA



Gargouille
Phot. Norbert Lambart
IVR53_20123500065NUCA



Détail d'une verrière
Phot. Norbert Lambart
IVR53_20123500588NUCA



Elévation sud : vue générale (carte
postale, limite 19e - 20e siècles)
Phot. Guy Artur, Phot.
Norbert Lambart
IVR53_19933500853XB

Dossiers liés

Dossiers de synthèse :

Présentation de la commune de Rimou (IA35049725) Bretagne, Ille-et-Vilaine, Rimou

Oeuvre(s) contenue(s) :

Le patrimoine mobilier de l'église de Rimou (IM35023824) Bretagne, Ille-et-Vilaine, Rimou, rue de l' Eglise

Oeuvre(s) en rapport :

Le village de Rimou (IA35049552) Bretagne, Ille-et-Vilaine, Rimou

Eglise paroissiale saint Martin (Noyal-sous-Bazouges) (IA35049714) Bretagne, Ille-et-Vilaine, Noyal-sous-Bazouges

Auteur(s) du dossier : Isabelle Barbedor, Stéphanie Bardel
Copyright(s) : (c) Inventaire général



à compléter

IVR53_20263500049NUCA

Auteur de l'illustration : Léna Leroy

Date de prise de vue : 2026

(c) Région Bretagne

reproduction soumise à autorisation du titulaire des droits d'exploitation



Vue générale vers le chœur (carte postale, limite 19e - 20e siècles)

IVR53_19933500854XB

Auteur de l'illustration : Guy Artur, Auteur de l'illustration : Norbert Lambart

(c) Inventaire général, ADAGP

reproduction soumise à autorisation du titulaire des droits d'exploitation



Elévation nord : vue générale

IVR53_19943500049X

Auteur de l'illustration : A. Boden

(c) Inventaire général, ADAGP

reproduction soumise à autorisation du titulaire des droits d'exploitation



Elévation nord-est : vue générale

IVR53_19943500051X

Auteur de l'illustration : Guy Artur, Auteur de l'illustration : Norbert Lambart

(c) Inventaire général, ADAGP

reproduction soumise à autorisation du titulaire des droits d'exploitation



Elévation nord-est : vue générale

IVR53_19943501287X

Auteur de l'illustration : Guy Artur, Auteur de l'illustration : Norbert Lambart

(c) Inventaire général, ADAGP

reproduction soumise à autorisation du titulaire des droits d'exploitation



Elévation sud-est : vue générale

IVR53_19943500048X

Auteur de l'illustration : Guy Artur, Auteur de l'illustration : Norbert Lambart

(c) Inventaire général, ADAGP

reproduction soumise à autorisation du titulaire des droits d'exploitation



Elévation sud-est : vue générale

IVR53_19943501286X

Auteur de l'illustration : Guy Artur, Auteur de l'illustration : Norbert Lambart

(c) Inventaire général, ADAGP

reproduction soumise à autorisation du titulaire des droits d'exploitation



Elévation sud : vue générale

IVR53_19943500047X

Auteur de l'illustration : Guy Artur, Auteur de l'illustration : Norbert Lambart

(c) Inventaire général, ADAGP

reproduction soumise à autorisation du titulaire des droits d'exploitation



Elévation sud : vue générale

IVR53_19943501285X

Auteur de l'illustration : Guy Artur, Auteur de l'illustration : Norbert Lambart

(c) Inventaire général, ADAGP

reproduction soumise à autorisation du titulaire des droits d'exploitation



Vue générale vers le chœur

IVR53_19943500042X

Auteur de l'illustration : A. Boden

(c) Inventaire général, ADAGP

reproduction soumise à autorisation du titulaire des droits d'exploitation



Vue générale du chœur

IVR53_19913500242X

Auteur de l'illustration : Auteur inconnu

(c) Inventaire général, ADAGP

reproduction soumise à autorisation du titulaire des droits d'exploitation



Vue générale du choeur

IVR53_19783500680V

Auteur de l'illustration : Guy Artur

(c) Inventaire général, ADAGP

reproduction soumise à autorisation du titulaire des droits d'exploitation



Bras sud du transept : vue générale

IVR53_19943500046X

Auteur de l'illustration : A. Boden

(c) Inventaire général, ADAGP

reproduction soumise à autorisation du titulaire des droits d'exploitation



Vue générale vers la nef

IVR53_19943500043X

Auteur de l'illustration : A. Boden

(c) Inventaire général, ADAGP

reproduction soumise à autorisation du titulaire des droits d'exploitation



Sablère : détail d'un personnage sculpté

IVR53_19943500045X

Auteur de l'illustration : A. Boden

(c) Inventaire général, ADAGP

reproduction soumise à autorisation du titulaire des droits d'exploitation



Sablère : détail d'un personnage sculpté

IVR53_19943500044X

Auteur de l'illustration : A. Boden

(c) Inventaire général, ADAGP

reproduction soumise à autorisation du titulaire des droits d'exploitation



Croix monumentale : vue générale

IVR53_19943500050X

Auteur de l'illustration : A. Boden

(c) Inventaire général, ADAGP

reproduction soumise à autorisation du titulaire des droits d'exploitation



Vue générale

IVR53_20123500075NUCA

Auteur de l'illustration : Norbert Lambart

Date de prise de vue : 2012

(c) Région Bretagne

reproduction soumise à autorisation du titulaire des droits d'exploitation



Détail de l'église

IVR53_20123500066NUCA

Auteur de l'illustration : Norbert Lambart

Date de prise de vue : 2012

(c) Région Bretagne

reproduction soumise à autorisation du titulaire des droits d'exploitation



Gargouille

IVR53_20123500064NUCA

Auteur de l'illustration : Norbert Lambart

Date de prise de vue : 2012

(c) Région Bretagne

reproduction soumise à autorisation du titulaire des droits d'exploitation



Gargouille

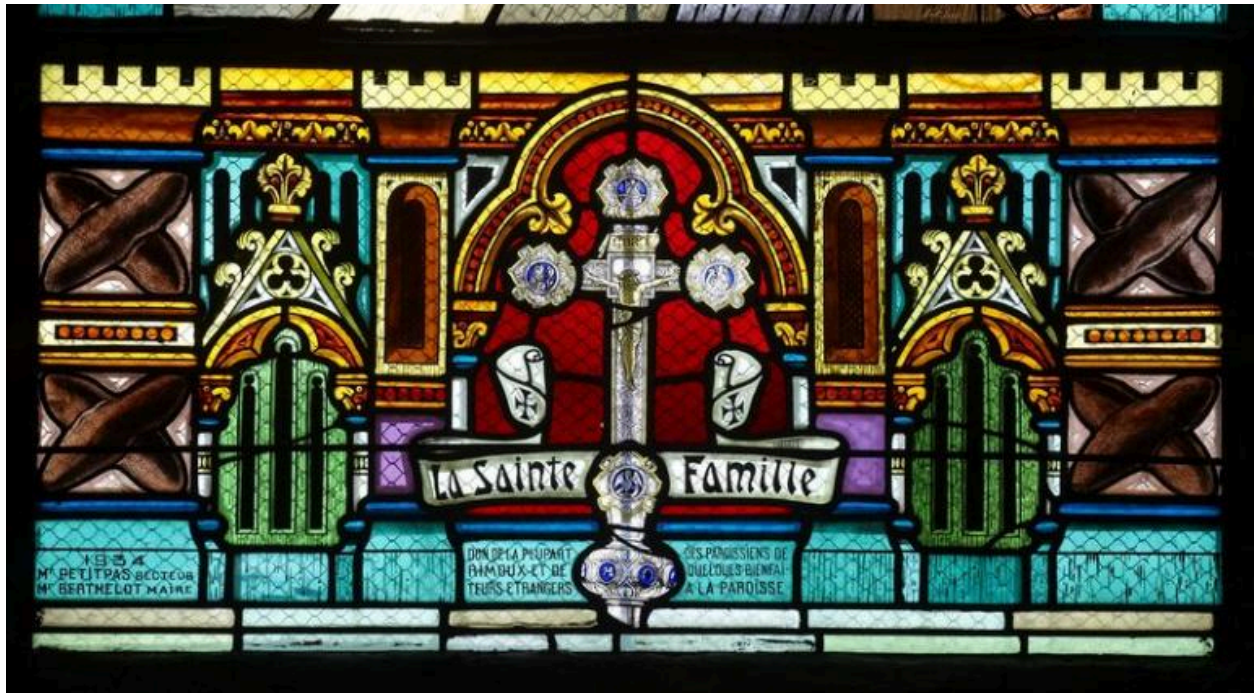
IVR53_20123500065NUCA

Auteur de l'illustration : Norbert Lambart

Date de prise de vue : 2012

(c) Région Bretagne

reproduction soumise à autorisation du titulaire des droits d'exploitation



Détail d'une verrière

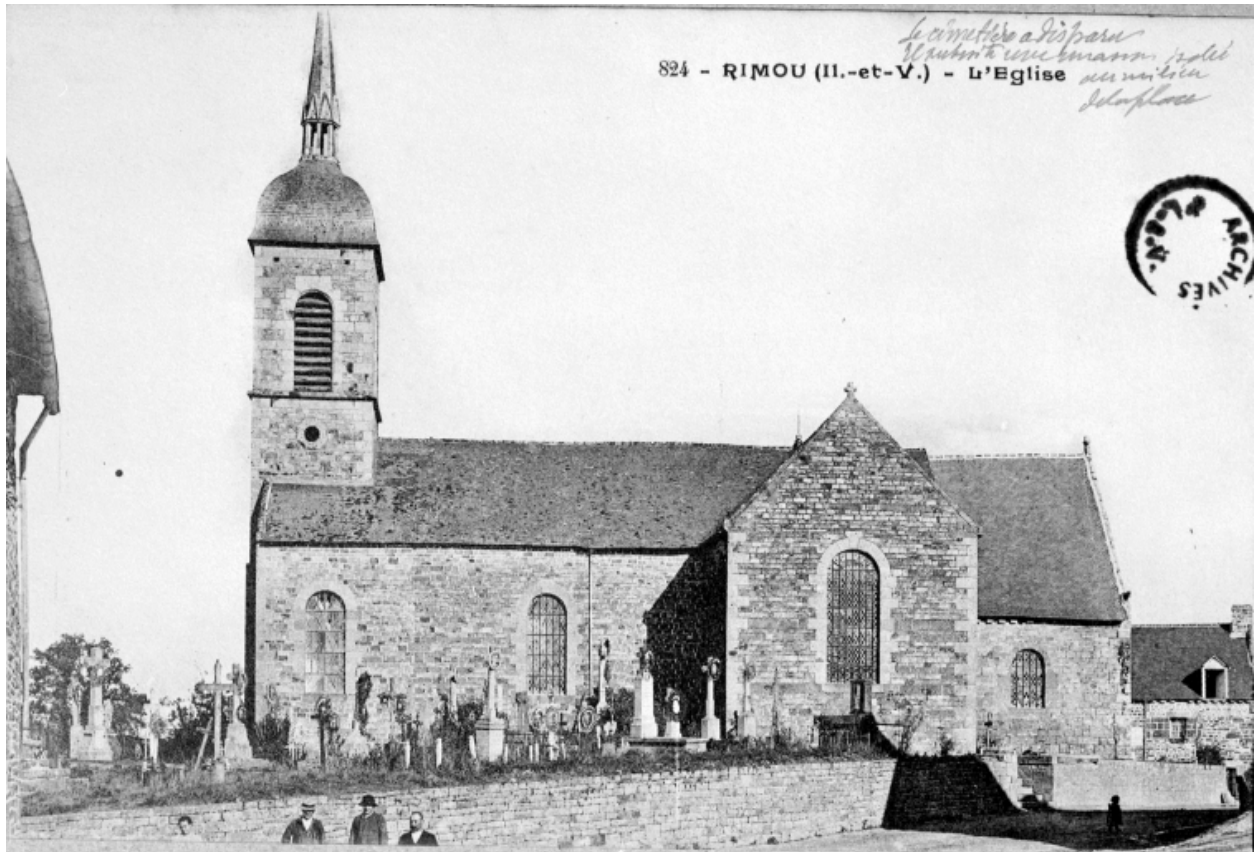
IVR53_20123500588NUCA

Auteur de l'illustration : Norbert Lambart

Date de prise de vue : 2012

(c) Région Bretagne

reproduction soumise à autorisation du titulaire des droits d'exploitation



Elévation sud : vue générale (carte postale, limite 19e - 20e siècles)

IVR53_19933500853XB

Auteur de l'illustration : Guy Artur, Auteur de l'illustration : Norbert Lambart

(c) Inventaire général, ADAGP

reproduction soumise à autorisation du titulaire des droits d'exploitation