

Bretagne, Finistère  
Camaret-sur-Mer  
Lagatjar

## Maison dite Manoir de Boul tous, Lagatjar (Camaret-sur-Mer)

### Références du dossier

Numéro de dossier : IA29004044

Date de l'enquête initiale : 2003

Date(s) de rédaction : 2003, 2004, 2006, 2010

Cadre de l'étude : enquête thématique régionale Inventaire des fortifications littorales de Bretagne, enquête thématique régionale Inventaire des châteaux du 19e siècle en Bretagne, enquête thématique régionale Inventaire du patrimoine maritime de Crozon Roscanvel Camaret Clohars-Carnoët Larmor-Plage et Séné, inventaire topographique Communauté de communes de Crozon

Degré d'étude : étudié

### Désignation

Dénomination : maison

Appellation : Manoir de Boul tous, Manoir de Coëcilian

### Compléments de localisation

Milieu d'implantation : en écart

Références cadastrales : CK, 15

### Historique

Saint-Pol-Roux, de son vrai nom Paul Roux, était un brillant poète, surnommé « Le Magnifique ». Né en Provence en 1861, il publie son chef d'oeuvre « La Dame à la Faulx » en 1899. Il s'installe en Bretagne sur les conseils d'une danseuse du boulevard de Clichy « Allez à Camaret, mon pays d'origine ! Un petit port perdu au bout du monde auprès de Brest, mais le plus joli qui existe : une merveille. Quand vous l'aurez vu, vous ne voudrez plus partir ». La famille est installée depuis 1898 à Roscanvel dans une chaumière de Lanvernazal. Mais Saint-Pol-Roux souhaite se rapprocher de la communauté artistique de Camaret. En 1903, il achète sur la crête de Pen-Hat une maison de pêcheurs ou de douaniers qui formera la partie centrale de sa maison. En 1904, la construction de sa maison de villégiature commence sur les conseils d'un ami architecte, M. Philippe. La famille s'installe en 1905 dans un "manoir" complètement baroque. Comme Marcel Sauvage, Charles Cottet, André Antoine et Gustave Toudouze, ses voisins immédiats, St-Pol-Roux habite désormais sur la crête de Pen-Hat face à la mer. La demeure transformée est nommée le manoir de Boul tous (boudroie en breton) et est rebaptisée manoir de Coëcilian après 1916, en mémoire de son fils tombé à Verdun. Le prestige du poète dans les cercles parisiens attire chaque été à Camaret une colonie d'artistes et d'intellectuels : André Breton, Max Jacob, Paul Sérusier, Victor Ségalen, Georges Ancy ou encore Jean Moulin alors sous-préfet de Châteaulin vers 1930. Saint-Pol-Roux, qui vit là toute l'année, participe également à la vie locale et est très apprécié de la communauté de pêcheurs : il offre des cadeaux à Noël, participe à la reconstruction de la chapelle de Rocamadour, aide à l'achat d'un canot de sauvetage, accélère le classement des alignements de Lagatjar, rédige l'oraison funèbre de Rosalie Dorso, etc...

En juin 1940, la Presqu'île île est occupée par l'armée allemande. Des soldats blessent le poète et sa fille et tuent la bonne. En octobre 1940, à sa sortie de l'hôpital, et malgré des scellés, Saint-Pol-Roux retrouve son manoir pillé et occupé. Toutes ses œuvres sont détruites et le poète s'éteindra quelques jours plus tard, sous le choc.

Entre 1940 et 1944, le manoir est réquisitionné en raison de sa proximité avec la batterie de Kerbonn. Il sert de poste de commandement de la Marine-Flak 804 : à l'entrée du manoir sont disposées deux pièces d'artillerie de 95 mm Lahitolle.

En 1944, le manoir, toujours réquisitionné, est bombardé par les alliés. Complètement en ruines, il ne sera jamais restauré.

Période(s) principale(s) : 1er quart 20e siècle

Dates : 1904 (daté par source)

Auteur(s) de l'oeuvre : Jean-Jacques Philippe (architecte, )

Personne(s) liée(s) à l'histoire de l'oeuvre : Saint-Pol-Roux (commanditaire, attribution par travaux historiques)

## Description

Le manoir de Saint-Pol-Roux n'est que ruines. On peut encore voir quatre tours d'angle, la base de quelques colonnes et des amorces d'escaliers. Mais les descriptions de certains visiteurs et des photos d'époque permettent d'en faire la description suivante : le manoir était composé de deux bâtiments, avec aux quatre angles de chaque quatre tourelles, reliés entre eux par un bâtiment central plus bas qui correspondait à l'ancienne maison de douanier. Le manoir comportait un étage avec combles excepté au niveau de la partie centrale. Celle-ci était pourvue d'une large porte d'entrée, surmontée d'une fenêtre ronde, tel un vitrail, et entourée de deux colonnes, ainsi que d'une large porte-fenêtre côté mer, surmontée d'une corniche ouvragée. Ce bâtiment était en pierre et en béton recouvert de ciment. On y comptait une quinzaine de pièces. Chaque tourelle possédait des ouvertures et une porte donnant sur le jardin. Les encadrements étaient en briques rouges et la couverture en ardoise.

## Éléments descriptifs

Matériau(x) du gros-oeuvre, mise en oeuvre et revêtement : granite, moellon sans chaîne en pierre de taille, enduit ; brique

Étage(s) ou vaisseau(x) : 1 étage carré, en rez-de-chaussée

Couvrements :

Élévations extérieures : élévation ordonnancée

Type(s) de couverture : toit conique

## Typologies et état de conservation

État de conservation : vestiges

## Statut, intérêt et protection

Abords d'un monument historique.

Intérêt de l'oeuvre : à signaler

Sites de protection : site classé

Statut de la propriété : propriété de la commune

## Références documentaires

### Documents d'archive

- **Collection Alain Chazette**  
Collection de photographies réunies par Alain Chazette (Librairie Histoire et Fortifications).  
Attention : certaines de ces photographies ne sont pas sourcées.

### Documents figurés

- **CAMARET - Château le Boultouf**  
**1720. CAMARET - Château le Boultouf.** La Bretagne, ELD. (A.D. 35 ; 6 Fi CAMARET-SUR-MER 06).

### Bibliographie

- **Le patrimoine des communes du Finistère**  
**Le patrimoine des communes du Finistère** (collection Le Patrimoine des Communes de France). Charenton-le-Pont : Flohic Éditions, 1998, t. I.  
p. 312-321
- **Entretien avec Claude Le Fur**  
Entretien avec Claude Le Fur, association Nautisme, arts et cultures.

- **Châtelains et châteaux au XIXe siècle dans l'Ouest de la France. In : Arts de l'Ouest. Etudes et documents**  
LOYER, François. Châtelains et châteaux au XIXe siècle dans l'Ouest de la France. In : **Arts de l'Ouest. Etudes et documents**, 5, juin 1978.  
p. 56, 70

### Périodiques

- **Camaret, cité d'artistes**  
DUROC, Jacqueline. **Camaret, cité d'artistes**. Douarnenez : ArMen/ Chasse-Marée, 1988.  
p. 90-126
- **Lagatjar et le manoir de Saint Pol Roux « Reposoir de la Procession**  
CÉLARIÉ, Martine. **Lagatjar et le manoir de Saint Pol Roux « Reposoir de la Procession »**. Crozon : Le Presqu'îlien, 1998, n° 54.  
p. 22-23
- **Monsieur Saint Pol de Camaret, Saint Pol Roux**  
GUÉGUEN, Sophie. **Monsieur Saint Pol de Camaret, Saint Pol Roux**. Crozon : Le Presqu'îlien, 2003, n° 107.  
p. 18-20
- **Les peintres en Presqu'île**  
GALIFOT, Agnès. **Les peintres en Presqu'île**. Crozon : Le Presqu'îlien, 2003, n° 110.  
p. 4-5

### Liens web

- Ruines du manoir de Saint-Pol-Roux-le-Magnifique, appelé manoir du Boulτους, puis manoir de Cécilian : <https://www.crozon-bretagne.com/tourisme/decouverte/camaret/manoir-saint-pol-roux.php>

### Données complémentaires

#### Données complémentaires architecture PATMAR

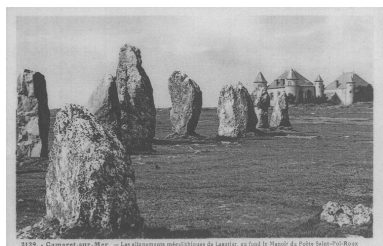
Données complémentaires architecture de l'enquête thématique régionale : le recensement du patrimoine maritime

REFC	CAM36
THPA	Activité balnéaire de loisirs et de santé
MENA	abandon ou état de ruines induisant un risque de disparition
PMEN	Pas de mesures conservatoires, les ruines sont peu stables et d'accès dangereux. Par sécurité, la municipalité pourrait prendre des mesures irréversibles.
DREC	moyennement cité
INGP	intérêt de mémoire
PING	Ces ruines représentent les dernières traces de la vie du poète à Camaret, poète qui a beaucoup contribué à la renommée du port et a participé à la vie locale par des actions en faveur des pêcheurs et de la commune en général.

RECO

Les ruines de ce manoir sont à conserver car elles témoignent physiquement de la vie culturelle développée à Camaret à partir de la fin du 19<sup>e</sup> siècle, le littoral étant devenu un lieu d'inspiration et de vie du poète Saint-Pol-Roux, dont le nom est intimement lié à l'image de Camaret. Ce lieu peut devenir un site de mémoire pour la relecture de l'oeuvre de cet artiste, voire même un lieu de récitation et de mise en scène de ses oeuvres devant la mer. Il convient néanmoins de porter attention aux problèmes de sécurité découlant de l'état de ruine. Ces restes du manoir de Boulτους doivent donc être consolidés.

## Illustrations



Carte postale : Les alignements mégalithiques de Lagatjar, au fond du poète Saint-Pol-Roux  
Phot. Archives départementales du Finistère  
IVR53\_20082908265NUC



Le manoir vers 1900, vue prise du sud-ouest (carte postale).  
Phot. Elise Lauranceau  
IVR53\_20042905527NUCB



Saint Pol-Roux et sa famille posant devant le manoir (élévation ouest).  
Phot. Auteur inconnu  
IVR53\_20112905837NUCA



Saint Pol-Roux et sa fille, Divine, posant devant le porche de sa demeure (façade est).  
Phot. Auteur inconnu  
IVR53\_20112905842NUCB



Saint Pol-Roux posant devant le porche de sa demeure (façade est).  
Phot. Auteur inconnu  
IVR53\_20112905844NUCB



Vue aérienne du manoir de Coecilian après la Libération, n° 135, rapport Pinczon du Sel. Livre IV, vers 1947, Service Historique de la Marine, Brest  
Phot. Guillaume Lécullier  
IVR53\_20032901822NUCA



Vue aérienne (détail) du manoir de Coecilian après la Libération,



Vue partielle de la façade est du manoir de Saint-Pol-Roux pendant la Seconde Guerre Mondiale : poste de commandement de la Marine-Flak 804. A l'entrée du manoir sont disposées deux pièces d'artillerie de 95 mm Lahitolle  
Autr. Anonyme  
IVR53\_20082909454NUC

n° 135, rapport Pinczon du Sel.  
Livre IV, vers 1947, Service  
Historique de la Marine, Brest  
Phot. Guillaume Lécueillier  
IVR53\_20032901823NUCA

Le manoir après la guerre,  
lors de sa cession à la mairie  
de Camaret : façade ouest.  
Phot. Auteur inconnu  
IVR53\_20112905859NUCB

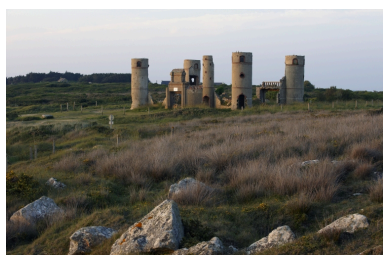
Vue du manoir de Coecilian  
dit manoir de Saint-Pol-Roux  
pendant la Seconde Guerre  
Mondiale : poste de commandement  
de la Marine-Flak 804  
Autr. Anonyme  
IVR53\_20082909455NUC



Photographie ancienne des  
ruines du manoir après la guerre,  
ancienne façade ouest (repro. C.  
Mammami et G. Béchard, 1995)  
Repro. Florence Desprez,  
Autr. Chantal Mammani,  
Autr. Guillaume Béchard  
IVR53\_20072908578NUC



Vue depuis l'est  
Phot. Bernard Bègne  
IVR53\_20102900180NUCA



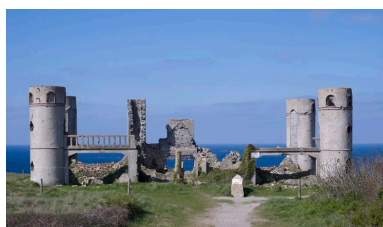
Vue nord-est  
Phot. Bernard Bègne  
IVR53\_20102900181NUCA



Vue d'ensemble des vestiges  
du manoir de Boulτους :  
ancienne façade ouest  
Phot. Guillaume Marie  
IVR53\_20062908308NUCA



Vue d'ensemble des vestiges  
du manoir de Boulτους :  
ancienne façade d'arrivée à l'est.  
Phot. Bernard Bègne  
IVR53\_20122900440NUCA



Vue des vestiges du manoir ;  
ancienne façade d'arrivée, à l'est  
Phot. Bernard Bègne  
IVR53\_20122900441NUCA



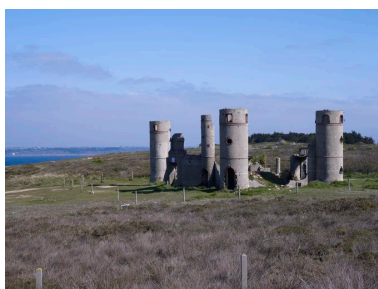
Vue latérale nord des vestiges  
du manoir de Boulτους  
Phot. Guillaume Marie  
IVR53\_20062908310NUCA



Détail des ruines du manoir de  
Boulτους : ancienne façade est  
Phot. Guillaume Marie  
IVR53\_20062908309NUCA



Ruines de l'ancien manoir du  
Boulτους : ancienne façade sud



Vestiges de l'ancien manoir du  
Boulτους, vue prise du nord-ouest



Vue de l'angle sud-  
est de l'ancien manoir

Phot. Bernard Bègne  
IVR53\_20122900438NUCA



Vue des vestiges du  
revers de la façade ouest  
Phot. Bernard Bègne  
IVR53\_20122900445NUCA

Phot. Bernard Bègne  
IVR53\_20122900439NUCA



Vue des vestiges du  
revers de la façade ouest  
Phot. Bernard Bègne  
IVR53\_20122900446NUCA

Phot. Bernard Bègne  
IVR53\_20122900442NUCA



Détail d'une colonne de  
l'ancien porche de la façade est  
Phot. Bernard Bègne  
IVR53\_20122900443NUCA



Vue d'une tourelle  
Phot. Bernard Bègne  
IVR53\_20102900182NUCA



Détail d'une tourelle  
Phot. Bernard Bègne  
IVR53\_20122900444NUCA

## Dossiers liés

### Dossiers de synthèse :

Les châteaux du 19<sup>e</sup> siècle en Bretagne (IA35046224)

Présentation de la commune de Camaret-sur-Mer (IA29005045) Bretagne, Finistère, Camaret-sur-Mer

Écart balnéaire des villas dites "de la Montagne", Pen-Hat (Camaret-sur-Mer) (IA29005071) Bretagne, Finistère, Camaret-sur-Mer, anse Pen-Hat

Le patrimoine balnéaire de la communauté de communes de Crozon (IA29005023)

### Oeuvre(s) contenue(s) :

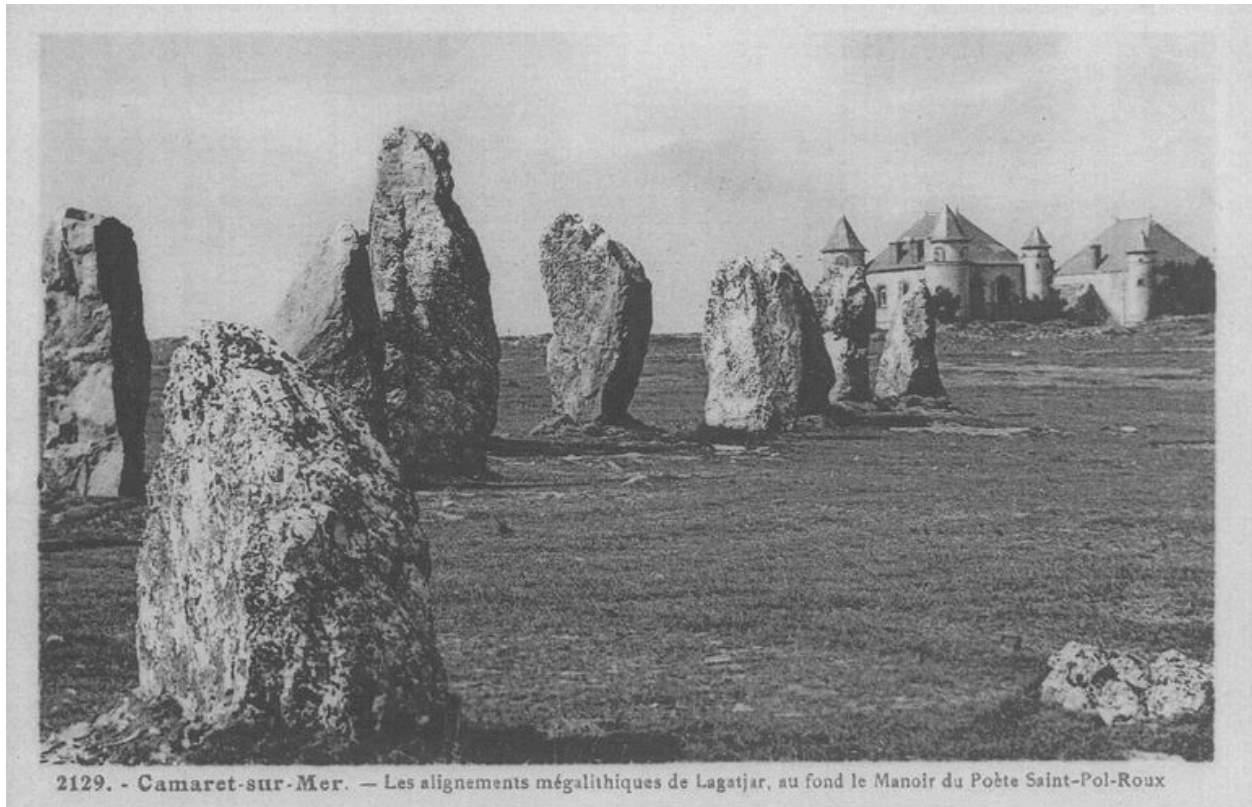
### Oeuvre(s) en rapport :

Ecart balnéaire des Villas de la Montagne, Lagatjar (Camaret-sur-Mer) (IA29004036) Bretagne, Finistère, Camaret-sur-Mer, Lagatjar

Vestibule et rade de Brest : ensemble fortifié (19<sup>e</sup> siècle) (IA29001846) Bretagne, Finistère, Brest

Champ de bataille de la "bataille de Brest" (Brest) (IA29001845) Bretagne, Finistère, Brest

Auteur(s) du dossier : Guillaume Lécueillier, Elise Lauranceau, Agnès Galifot, Christel Douard, Stéphanie Le Lu  
Copyright(s) : (c) Inventaire général ; (c) Association Pour l'Inventaire de Bretagne ; (c) Monuments historiques ; (c)  
Laboratoire GÉOMER, UMR LETG 6554 - CNRS ; (c) Région Bretagne



Carte postale : Les alignements mégalithiques de Lagatjar, au fond le manoir du poète Saint-Pol-Roux

IVR53\_20082908265NUC

Auteur de l'illustration : Archives départementales du Finistère

(c) Conseil général du Finistère

reproduction soumise à autorisation du titulaire des droits d'exploitation



Le manoir vers 1900, vue prise du sud-ouest (carte postale).

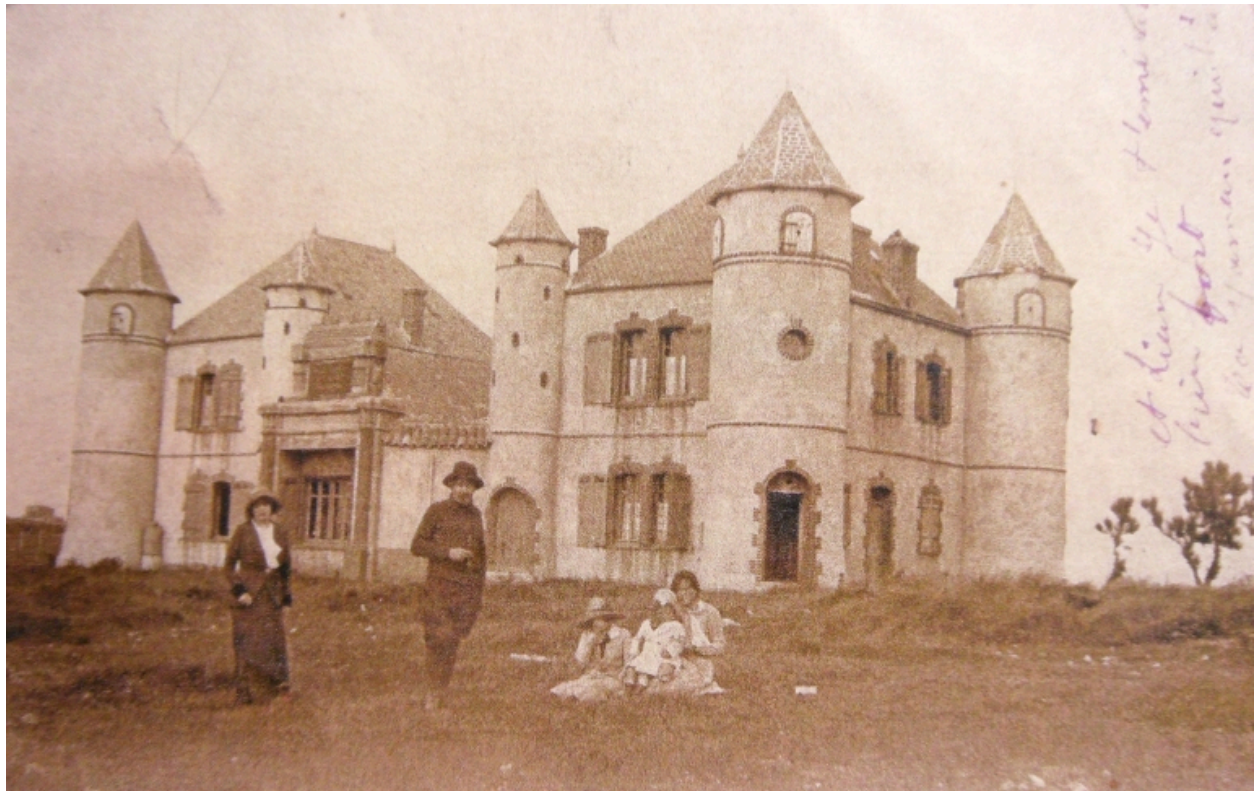
IVR53\_20042905527NUCB

Auteur de l'illustration : Elise Lauranceau

Technique de relevé : relevé manuel ;

(c) Inventaire général, ADAGP

reproduction soumise à autorisation du titulaire des droits d'exploitation



Saint Pol-Roux et sa famille posant devant le manoir (élévation ouest).

IVR53\_20112905837NUCA

Auteur de l'illustration : Auteur inconnu

(c) Mairie de Camaret

reproduction soumise à autorisation du titulaire des droits d'exploitation



Saint Pol-Roux et sa fille, Divine, posant devant le porche de sa demeure (façade est).

IVR53\_20112905842NUCB

Auteur de l'illustration : Auteur inconnu

(c) Mairie de Camaret

reproduction soumise à autorisation du titulaire des droits d'exploitation



Saint Pol-Roux posant devant le porche de sa demeure (façade est).

IVR53\_20112905844NUCB

Auteur de l'illustration : Auteur inconnu

(c) Mairie de Camaret

reproduction soumise à autorisation du titulaire des droits d'exploitation



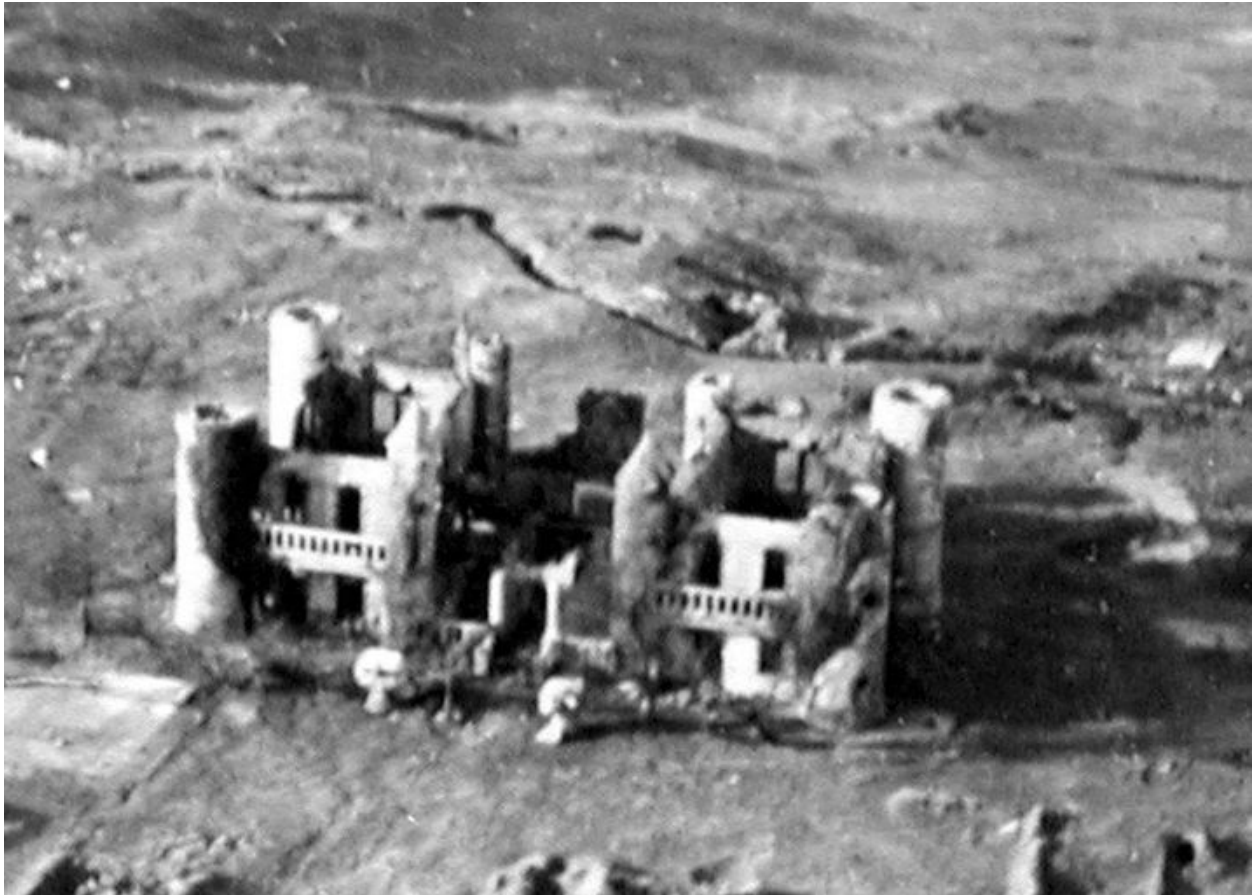
Vue aérienne du manoir de Coecilian après la Libération, n° 135, rapport Pinczon du Sel. Livre IV, vers 1947, Service Historique de la Marine, Brest

IVR53\_20032901822NUCA

Auteur de l'illustration : Guillaume Lécueillier

(c) Inventaire général, ADAGP

reproduction soumise à autorisation du titulaire des droits d'exploitation



Vue aérienne (détail) du manoir de Coecilian après la Libération, n° 135, rapport Pinczon du Sel. Livre IV, vers 1947, Service Historique de la Marine, Brest

IVR53\_20032901823NUCA

Auteur de l'illustration : Guillaume Lécueillier

(c) Inventaire général, ADAGP

reproduction soumise à autorisation du titulaire des droits d'exploitation



Le manoir après la guerre, lors de sa cession à la mairie de Camaret : façade ouest.

IVR53\_20112905859NUCB

Auteur de l'illustration : Auteur inconnu

(c) Mairie de Camaret

reproduction soumise à autorisation du titulaire des droits d'exploitation

Vue partielle de la façade est du manoir de Saint-Pol-Roux pendant la Seconde Guerre Mondiale : poste de commandement de la Marine-Flak 804. A l'entrée du manoir sont disposées deux pièces d'artillerie de 95 mm Lahitolle

Référence du document reproduit :

- **Collection Alain Chazette**  
Collection de photographies réunies par Alain Chazette (Librairie Histoire et Fortifications).  
Attention : certaines de ces photographies ne sont pas sourcées.

IVR53\_20082909454NUC

Auteur du document reproduit : Anonyme

(c) Collection particulière

reproduction soumise à autorisation du titulaire des droits d'exploitation

Vue du manoir de Coecilian dit manoir de Saint-Pol-Roux pendant la Seconde Guerre Mondiale : poste de commandement de la Marine-Flak 804

Référence du document reproduit :

- **Collection Alain Chazette**  
Collection de photographies réunies par Alain Chazette (Librairie Histoire et Fortifications).  
Attention : certaines de ces photographies ne sont pas sourcées.

IVR53\_20082909455NUC

Auteur du document reproduit : Anonyme

(c) Collection particulière

reproduction soumise à autorisation du titulaire des droits d'exploitation



Photographie ancienne des ruines du manoir après la guerre, ancienne façade ouest (repro. C. Mammami et G. Béchard, 1995)

Référence du document reproduit :

- **La Presqu'île de Crozon**

Dans : "La Presqu'île de Crozon" / C. Mammami, Béchard, G., St-Cyr-sur-Loire : éd. Alan Sutton, 1995, 128 p.

IVR53\_20072908578NUC

Auteur de l'illustration (reproduction) : Florence Despretz

Auteur du document reproduit : Chantal Mammani, Guillaume Béchard

(c) Laboratoire GÉOMER, UMR LETG 6554 - CNRS

reproduction soumise à autorisation du titulaire des droits d'exploitation



Vue depuis l'est

IVR53\_20102900180NUCA

Auteur de l'illustration : Bernard Bègne

(c) Région Bretagne

reproduction soumise à autorisation du titulaire des droits d'exploitation



Vue nord-est

IVR53\_20102900181NUCA

Auteur de l'illustration : Bernard Bègne

(c) Région Bretagne

reproduction soumise à autorisation du titulaire des droits d'exploitation



Vue d'ensemble des vestiges du manoir de Boul tous : ancienne façade ouest

IVR53\_20062908308NUCA

Auteur de l'illustration : Guillaume Marie

(c) Laboratoire GÉOMER, UMR LETG 6554 - CNRS

reproduction soumise à autorisation du titulaire des droits d'exploitation



Vue d'ensemble des vestiges du manoir de Boulτους : ancienne façade d'arrivée à l'est.

IVR53\_20122900440NUCA

Auteur de l'illustration : Bernard Bègne

(c) Région Bretagne

reproduction soumise à autorisation du titulaire des droits d'exploitation



Vue des vestiges du manoir ; ancienne façade d'arrivée, à l'est

IVR53\_20122900441NUCA

Auteur de l'illustration : Bernard Bègne

(c) Région Bretagne

reproduction soumise à autorisation du titulaire des droits d'exploitation



Vue latérale nord des vestiges du manoir de Boul tous

IVR53\_20062908310NUCA

Auteur de l'illustration : Guillaume Marie

(c) Laboratoire GÉOMER, UMR LETG 6554 - CNRS

reproduction soumise à autorisation du titulaire des droits d'exploitation



Détail des ruines du manoir de Boul tous : ancienne façade est

IVR53\_20062908309NUCA

Auteur de l'illustration : Guillaume Marie

(c) Laboratoire GÉOMER, UMR LETG 6554 - CNRS

reproduction soumise à autorisation du titulaire des droits d'exploitation



Ruines de l'ancien manoir du Boul tous : ancienne façade sud

IVR53\_20122900438NUCA

Auteur de l'illustration : Bernard Bègne

(c) Région Bretagne

reproduction soumise à autorisation du titulaire des droits d'exploitation



Vestiges de l'ancien manoir du Boulτους, vue prise du nord-ouest

IVR53\_20122900439NUCA

Auteur de l'illustration : Bernard Bègne

(c) Région Bretagne

reproduction soumise à autorisation du titulaire des droits d'exploitation



Vue de l'angle sud-est de l'ancien manoir

IVR53\_20122900442NUCA

Auteur de l'illustration : Bernard Bègne

(c) Région Bretagne

reproduction soumise à autorisation du titulaire des droits d'exploitation



Vue des vestiges du revers de la façade ouest

IVR53\_20122900445NUCA

Auteur de l'illustration : Bernard Bègne

(c) Région Bretagne

reproduction soumise à autorisation du titulaire des droits d'exploitation



Vue des vestiges du revers de la façade ouest

IVR53\_20122900446NUCA

Auteur de l'illustration : Bernard Bègne

(c) Région Bretagne

reproduction soumise à autorisation du titulaire des droits d'exploitation



Détail d'une colonne de l'ancien porche de la façade est

IVR53\_20122900443NUCA

Auteur de l'illustration : Bernard Bègne

(c) Région Bretagne

reproduction soumise à autorisation du titulaire des droits d'exploitation



Vue d'une tourelle

IVR53\_20102900182NUCA

Auteur de l'illustration : Bernard Bègne

(c) Région Bretagne

reproduction soumise à autorisation du titulaire des droits d'exploitation



Détail d'une tourelle

IVR53\_20122900444NUCA

Auteur de l'illustration : Bernard Bègne

(c) Région Bretagne

reproduction soumise à autorisation du titulaire des droits d'exploitation