

Bretagne, Finistère
Quimperlé
Rue de la Paix

Église paroissiale Sainte-Croix, rue de la Paix (Quimperlé)

Références du dossier

Numéro de dossier : IA29003442

Date de l'enquête initiale : 2008

Date(s) de rédaction : 2008

Cadre de l'étude : enquête thématique départementale Inventaire des édifices religieux publics dans le Finistère [1801-1905]

Degré d'étude : étudié

Référence du dossier Monument Historique : PA29090381

Désignation

Dénomination : église paroissiale

Vocable : Sainte-Croix

Compléments de localisation

Milieu d'implantation : en ville

Références cadastrales : 1981, AR, 325

Historique

L'abbaye bénédictine est fondée vers 1050 par Alain Canhiart, comte de Cornouaille. Entre la fin du 11e et le début du 12e siècle, son fils Benoît, évêque de Nantes et abbé de Sainte-Croix, est sans doute à l'origine de la construction de l'église, également destinée à abriter le tombeau du premier abbé, Gurloës. De cette époque subsistent, outre le plan, la crypte et la partie inférieure de l'ancien choeur des moines. En 1476, sous l'abbatit de Guillaume de Villeblanche, modification du bras nord afin d'aménager un accès depuis la rue principale de la ville : remplacement du couverture de l'époque romane par des voûtes en arc brisé couvertes d'une charpente à chevrons portant fermes, construction d'un pignon découvert côté rue, aménagement d'une terrasse (sans doute réservée aux interventions publiques de l'abbé) accessible par un escalier en vis et mise en place de grandes baies superposées destinées à éclairer les orgues. Vers 1523, l'abbé Daniel de Saint-Alouarn dote l'édifice d'un important mobilier religieux dont témoigne encore un retable en pierre calcaire commandé en 1541 ; à l'origine, il était placé entre les piles nord du vaisseau central, face à la principale porte d'accès depuis la ville. En 1660, le peintre Rome semble réaliser de « belles peintures à la fresque » dans une des chapelles de l'église. En 1665, la congrégation des bénédictins de Saint-Maur prend possession de l'abbaye et initie un renouveau qui affecte surtout les bâtiments conventuels. Entre 1668-1712, à l'initiative de Guillaume Charrier, abbé de Sainte-Croix, reconstruction totale des bâtiments conventuels dont la sacristie qui sera dotée, en 1704, de lambris de hauteur. Entre 1679-1681, suivant le projet de Thomas Jouneaux, prieur de Saint-Croix, mise en place d'une tour-clocher qui, posée au-dessus du vaisseau central, fragilisera l'édifice. En 1728, renforcement des piliers du vaisseau central qui montre des signes de faiblesse depuis la mise en place de la tour. Entre 1730 et 1733, transformation du bras ouest : reconstruction des parties hautes, percement d'une porte d'accès et transfert du retable daté 1541 qui, diminué et restauré, sera placé contre le mur occidental. Réaménagement du vaisseau central (rehaussement du sol, abaissement du bas-côté annulaire, emmarchements, accès latéraux à la crypte), peut-être d'après un projet de l'ingénieur Isaac-René Robelin. Vendue comme bien national, l'abbatiale devient église paroissiale en 1802. Le cadastre de 1824 fait état de logements qui se greffent sur le bas-côté nord. En 1836, les premiers relevés de l'édifice par l'architecte Joseph Bigot précèdent le classement parmi les monuments historiques intervenu en 1840. Afin de sauver le monument roman, Jean-Baptiste Lassus, inspecteur des bâtiments civils, préconise en 1848 le démontage de la tour. Face aux refus de la municipalité et du clergé, on opte pour une consolidation qui n'intervient qu'en 1862. Au cours des travaux de consolidation, notamment le décentrement des échafaudages des doubleaux, la tour s'effondre en mars 1862, causant la mort de deux personnes. La crypte et la partie

inférieure de l'ancien choeur des moines ainsi qu'une partie du bras ouest échappent au sinistre. A défaut d'étaisements, le bras nord du 15e siècle s'effondre à son tour, alors que l'architecte des monuments historiques, Emile Boeswillwald, avait plaidé en faveur de sa conservation. Les archives des monuments historiques et les archives diocésaines de Quimper conservent une série de relevés et de photographies qui permettent de connaître les éléments majeurs de l'édifice avant leur disparition complète et de mesurer l'ampleur des dommages. Une série de onze chapiteaux de pierre calcaire est conservée au musée départemental de Quimper, d'autres ont été réemployés dans plusieurs églises des environs (Saint-David, église de Tréméven). Selon les dossiers de la reconstruction, peu de chapiteaux d'origine sont encore en place, la crypte mise à part. Entre 1864 et 1868, sous la direction de Boeswillwald, la reconstruction est confiée à Joseph Bigot, secondé par son fils Gustave. Sainte-Croix devient alors le plus important chantier de ce type jamais réalisé dans le département. A l'exception de la crypte et d'une partie du choeur des moines, Bigot reprend le monument depuis ses fondations et en fait un édifice néo-roman. Il fait également rehausser le sol du vaisseau central en inventant une plate-forme accessible par des escaliers latéraux et crée, par le changement des niveaux, un nouvel espace voûté très bas par lequel on accède désormais à la crypte. Vers 1880, mise en place d'un clocher-peigne à l'ouest, probablement d'après le dessin de Joseph ou Gustave Bigot. En 1903, construction d'une tour-clocher isolée de style néo-roman à l'est du chevet d'après le dessin du chanoine Jean-Marie Abgrall.

Période(s) principale(s) : 11e siècle, 12e siècle, 3e quart 19e siècle

Dates : 1903 (daté par travaux historiques)

Auteur(s) de l'oeuvre : Emile Boeswillwald (architecte des Monuments historiques, attribution par source), Joseph Bigot (architecte départemental, attribution par source), Gustave Bigot (architecte, attribution par source)

Description

L'édifice est conçu suivant un plan tréflé. La partie centrale en forme de rotonde d'environ 30 mètres de diamètre est composée d'un vaisseau central carré entouré d'un bas-côté annulaire. Quatre bras en croix grecque se greffent sur la rotonde. Le vaisseau central est couvert d'une coupole en pendentifs portée par des piliers puissants entourés chacun de quinze colonnettes engagées dont trois, sur chacune de leurs faces internes, supportent la retombée des arcs de la voûte. Le bas-côté annulaire est couvert de voûtes en berceau supportées par sept colonnettes placées à la face externe des piliers. La partie orientale de l'édifice, en forme d'abside, enferme une crypte semi-enterrée de trois travées couverte de voûtes d'arêtes. L'ancien choeur des moines est couvert d'une voûte en berceau. Le clocher de 1681 était coiffé d'une tour-lanterne de forme carrée en pierre de taille ; sa plate-forme à balustrades portait un tambour octogonal surmonté d'un dôme et d'un campanile en charpenterie. Le pignon ouest est surmonté d'un petit clocher-peigne. Le clocher isolé est couvert d'un toit en pavillon coiffé d'un campanile.

Éléments descriptifs

Matériau(x) du gros-oeuvre, mise en oeuvre et revêtement : granite ; pierre de taille

Matériau(x) de couverture : ardoise

Plan : plan tréflé

Couvrements : coupole en pendentifs ; voûte en berceau

Élévations extérieures : élévation à travées

Type(s) de couverture : toit conique ; appentis ; toit en pavillon ; croupe ronde

Typologies et état de conservation

État de conservation : restauré, reconstruit à l'identique

Statut, intérêt et protection

Malgré sa reconstruction presque intégrale achevée en 1868, l'église Sainte-Croix de Quimperlé demeure un témoin exceptionnel de l'architecture romane en Bretagne. Avec l'ancienne église de Lanleff (Côtes-d'Armor), certes bien plus modeste, elle est, en région, l'unique édifice religieux conçu suivant un plan centré qui se réfère, comme l'ont souligné plusieurs auteurs, au Saint-Sépulcre de Jérusalem.

Intérêt de l'oeuvre : à signaler

Éléments remarquables : crypte

Protections : classé MH, 1840

Statut de la propriété : propriété de la commune

Références documentaires

Documents d'archive

- A.N. N III. Finistère 1, 1-6. **Plan de l'abbaye Sainte-Croix de Quimperlé, 1664.**
- A.D. Finistère, 1 J 818-823. **Etat de l'abbaye et projets de reconstruction, 1664.** Photographies des documents conservés aux Archives Nationales.
- **Quimperlé cadastre de 1824, section F**
A.D. Finistère, 3 P 292. **Quimperlé cadastre de 1824,** section F.
- A.D. Finistère. **Atlas des bâtiments départementaux, 1835-1836.**
- A.D. Finistère, 1 J 14. **Albums Abgrall,** fin 19e-début 20e siècle. Photographies des chapiteaux déposés au musée départemental breton, Quimper.
- **Fonds Bigot, 8 L. 19e siècle.**
A.E. Quimper. **Fonds Bigot, 8 L.** 19e siècle.

Bibliographie

- **L'Abbaye de Sainte-Croix de Quimperlé, des origines à la Révolution.** Actes du colloque de Quimperlé, 1998. Centre de recherches bretonnes et celtiques, université de Brest. Association des amis de l'abbaye de Sainte-Croix. Quimperlé, 1999.
- **Diocèse de Quimper et de Léon. Nouveau répertoire des églises et chapelles**
COUFFON, René, LE BARS, Alfred. **Diocèse de Quimper et de Léon. Nouveau répertoire des églises et chapelles.** Quimper : Association Diocésaine, 1988.
p. 360-362
Région Bretagne (Service de l'Inventaire du patrimoine culturel)
- **Itinéraire de Bretagne en 1636.**
DUBUISSON-AUBENAY. **Itinéraire de Bretagne en 1636.** Archives de Bretagne. Recueil d'actes, de chroniques et de documents inédits, t. IX. D'après le manuscrit original, avec notes et éclaircissements, par L. Maître et P. de Berthou, Nantes, 1898.
p. 99-102
- **Quimperlé et son canton. Finistère**
INVENTAIRE GENERAL DES MONUMENTS ET DES RICHESSES ARTISTIQUES DE LA FRANCE.
Région Bretagne. **Quimperlé et son canton. Finistère.** Collection *Images du Patrimoine* n° 217, Rennes, 2002.
p. 50-54
- LE DUC, dom Placide. **Histoire de l'abbaye de Sainte-Croix de Quimperlé.** Ed. R.-F. Le Men. Quimperlé, 1863.
- LISCH, René. **Sainte-Croix de Quimperlé.** Dans : *Congrès archéologique de France : Cornouaille.* Orléans, 1957.
p. 84-93
- **Arts et cultures de Bretagne, un millénaire**

MUSSAT, André. **Arts et cultures de Bretagne, un millénaire** Paris : Berger-Levrault, 1979.
p. 248

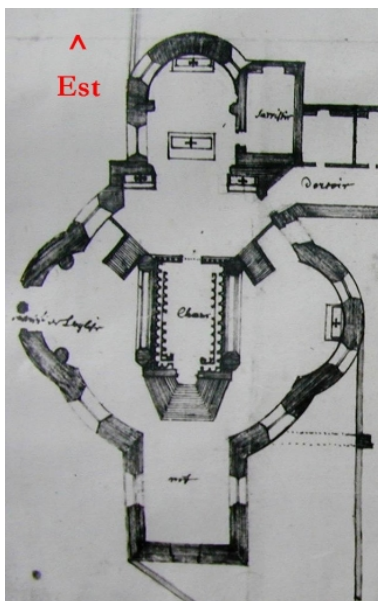
Annexe 1

20042903263NUC : Archives départementales du Finistère, 3 P 292.
20042903266NUC : Archives départementales du Finistère, 1 J 818.
20042903262NUC : Archives départementales du Finistère, Atlas départementaux, 1835-1836.
20042903261NUC : Archives départementales du Finistère, Atlas départementaux, 1835-1836.
20042903252NUC : Archives départementales du Finistère, Atlas départementaux, 1835-1836.
20042903265NUCAB : Musée de Bretagne, Rennes
20042903260NUC : Archives diocésaines de Quimper, Fonds Bigot, 8 L.
20042903264NUC : Archives diocésaines de Quimper, Fonds Bigot, 8 L.
20042903259NUC : Archives diocésaines de Quimper, Fonds Bigot, 8 L.
20042903255NUCA : Archives diocésaines de Quimper, Fonds Bigot, 8 L.
20042903254NUCA : Archives diocésaines de Quimper, Fonds Bigot, 8 L.
20042903253NUCA : Archives diocésaines de Quimper, Fonds Bigot, 8 L.
20042903257NUCA : Archives diocésaines de Quimper, Fonds Bigot, 8 L.
20042903256NUCA : Archives diocésaines de Quimper, Fonds Bigot, 8 L.
20042903258NUCA : Archives diocésaines de Quimper, Fonds Bigot, 8 L.

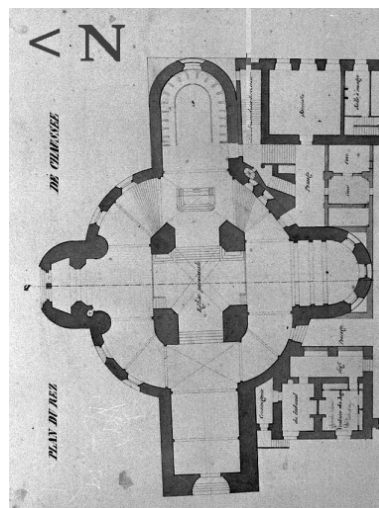
Illustrations



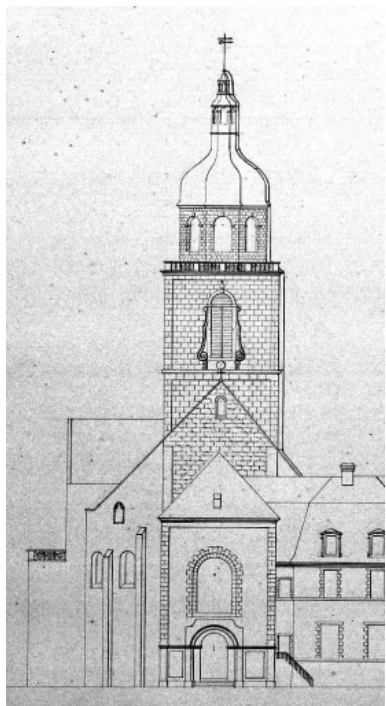
Quimperlé, église paroissiale Sainte-Croix : extrait du cadastre de 1824, section AR (A.D. Finistère, 3 P 292), reproduction de 2004
Phot. Auteur inconnu, Autr. Archives départementales du Finistère
IVR53_20042903263NUC



Quimperlé, église paroissiale Sainte-Croix : plan de l'église. Etat en 1664 (A.D. Finistère, 1 J 818), reproduction de 2004
Repro. Christel Douard, Autr. Archives départementales du Finistère
IVR53_20042903266NUC



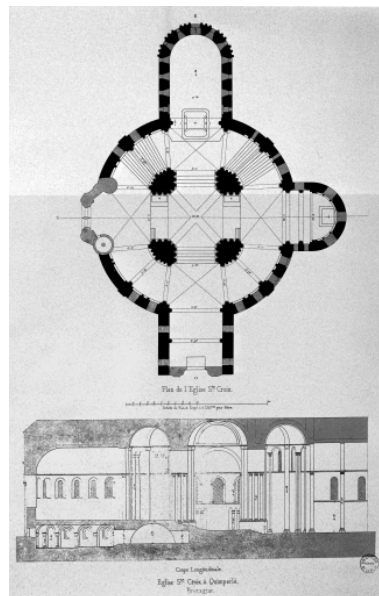
Quimperlé, église paroissiale Sainte-Croix : plan au sol, relevé de 1836. Extrait des Atlas départementaux (A. D. Finistère), reproduction de 2004
Phot. Auteur inconnu, Autr. Archives départementales du Finistère
IVR53_20042903262NUC



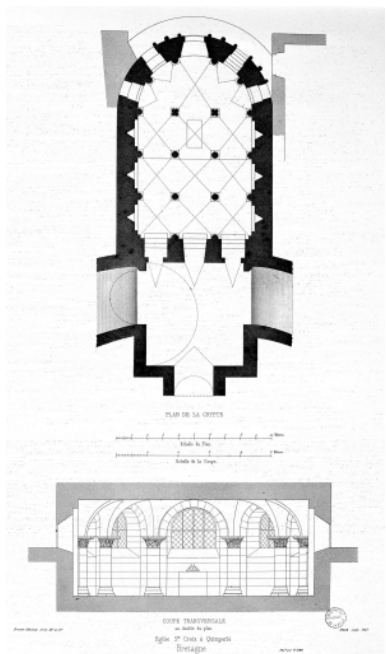
Quimperlé, église paroissiale Sainte-Croix : élévation ouest, relevé de 1836. Extrait des Atlas départementaux (A. D. Finistère), reproduction de 2004
Phot. Auteur inconnu, Autr. Archives départementales du Finistère
IVR53_20042903261NUC



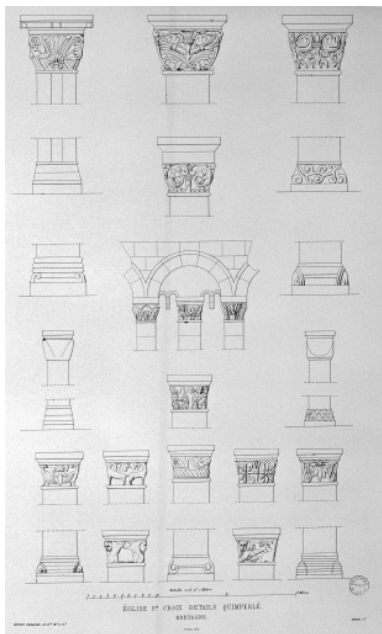
Quimperlé, église paroissiale Sainte-Croix : coupe, relevé de 1836. Extrait des Atlas départementaux (A. D. Finistère), reproduction de 2004
Phot. Auteur inconnu, Autr. Archives départementales du Finistère
IVR53_20042903252NUC



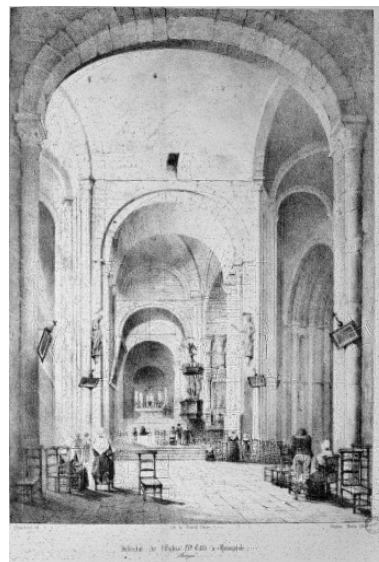
Quimperlé, église paroissiale Sainte-Croix : plan au sol et coupe longitudinale par Brunet-Dehaines, 1846 (Archives Monuments historiques), reproduction de 1992
Phot. Auteur inconnu
IVR53_19922900145X



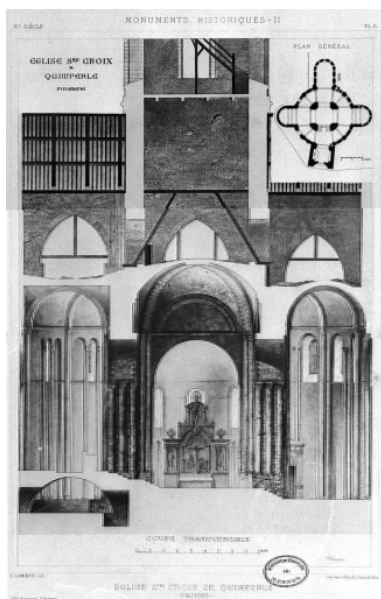
Quimperlé, église paroissiale Sainte-Croix : crypte, plan au sol et coupe par Brunet-Dehaines, 1846 (Archives Monuments historiques), reproduction de 1992
Phot. Auteur inconnu
IVR53_19922900146X



Quimperlé, église paroissiale Sainte-Croix : chapiteaux et bases, dessins Brunet-Dehaines, 1846 (Archives des Monuments historiques), reproduction de 1992
Phot. Auteur inconnu
IVR53_19922900147X



Quimperlé, église paroissiale Sainte-Croix : intérieur, vue vers l'est. Gravure de Gaucherel, 1846 (Dans : La Bretagne contemporaine), reproduction de 1992
Phot. Auteur inconnu
IVR53_19922900144X



Quimperlé, église paroissiale Sainte-Croix : coupe transversale par E. Lambert, vers 1850 (Archives des Monuments historiques), reproduction de 1965 Phot. Auteur inconnu IVR53_19652900938Z



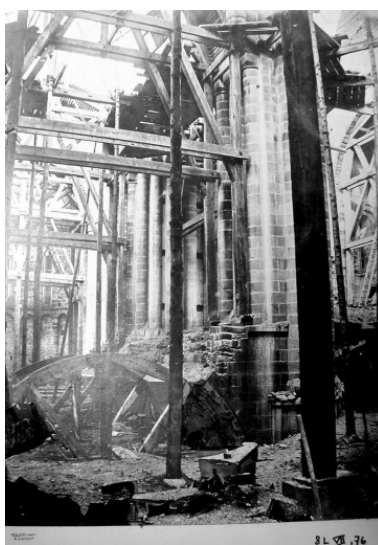
Quimperlé, église paroissiale Sainte-Croix : élévation nord. Photographie de Jules Duclos, avant 1862 (Musée de Bretagne, Rennes), reproduction de 2004 Phot. Auteur inconnu, Autr. Musée de Bretagne IVR53_20042903265NUCAB



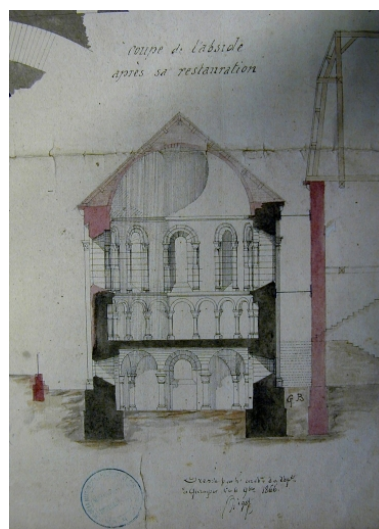
Quimperlé, église paroissiale Sainte-Croix : élévation nord de l'abside du choeur après le sinistre de 1862 (A.E. Quimper, Fonds Bigot), reproduction de 2004 Repro. Christel Douard, Autr. Archives de l'Evêché de Quimper IVR53_20042903260NUC



Quimperlé, église paroissiale Sainte-Croix : élévation est de l'abside du choeur après le sinistre de 1862. Photographie de Villard (A.E. Quimper, Fonds Bigot), reproduction de 2004 Repro. Christel Douard, Autr. Archives de l'Evêché de Quimper IVR53_20042903264NUC



Quimperlé, église paroissiale Sainte-Croix : vue d'intérieure après le sinistre de 1862. (A.E. Quimper, Fonds Bigot), reproduction de 2004 Repro. Christel Douard, Autr. Archives de l'Evêché de Quimper IVR53_20042903259NUC



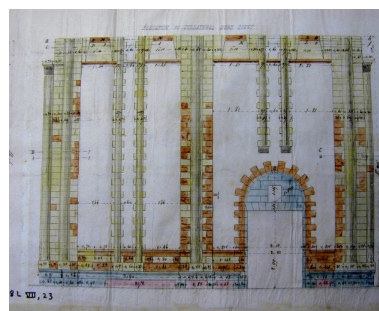
Quimperlé, église paroissiale Sainte-Croix : coupe de l'abside du choeur après restauration. Dessin Gustave Bigot, vers 1868 (A.E. Quimper, Fonds Bigot), reproduction de 2004 Repro. Christel Douard, Autr. Archives de l'Evêché de Quimper IVR53_20042903255NUCA



Quimperlé, église paroissiale Sainte-Croix : élévation nord de l'abside du choeur après restauration. Dessin Gustave ou Joseph Bigot, vers 1868 (A.E. Quimper, Fonds Bigot), reproduction de 2004
Repro. Christel Douard, Autr. Archives de l'Evêché de Quimper
IVR53_20042903254NUCA



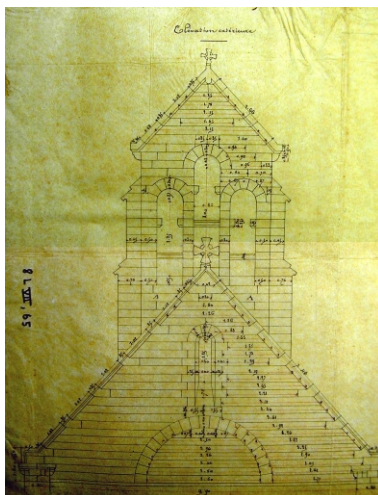
Quimperlé, église paroissiale Sainte-Croix : porte nord-ouest après restauration. Dessin Gustave ou Joseph Bigot, vers 1868 (A.E. Quimper, Fonds Bigot), reproduction de 2004
Repro. Christel Douard, Autr. Archives de l'Evêché de Quimper
IVR53_20042903253NUCA



Quimperlé, église paroissiale Sainte-Croix : élévation du collatéral nord ouest en cours de restauration. En violet : pierres provenant de la démolition. Dessin Gustave Bigot, vers 1864-1866 (A.E. Quimper, Fonds Bigot), reproduction de 2004
Repro. Christel Douard, Autr. Archives de l'Evêché de Quimper
IVR53_20042903257NUCA



Quimperlé, église paroissiale Sainte-Croix : coupe dans l'axe du massif des piliers du choeur et chambre des cloches. Partie A : non réalisée. Dessin Gustave Bigot, vers 1864-1866 (A.E. Quimper, Fonds Bigot), reproduction de 2004
Repro. Christel Douard, Autr. Archives de l'Evêché de Quimper
IVR53_20042903256NUCA



Quimperlé, église paroissiale Sainte-Croix : pignon ouest et clocher-peigne. Dessin Gustave ou Joseph Bigot, vers 1864-1866 (A.E. Quimper, Fonds Bigot), reproduction de 2004
Repro. Christel Douard, Autr. Archives de l'Evêché de Quimper
IVR53_20042903258NUCA



Quimperlé, église paroissiale Sainte-Croix : rue Brémond d'Ars et élévation nord de l'édifice, état en 2002
Phot. Bernard Bègne
IVR53_20022900330XA



Quimperlé, église paroissiale Sainte-Croix : élévation nord, état en 2002
Phot. Bernard Bègne
IVR53_20022900509XA



Quimperlé, église paroissiale Sainte-Croix : élévation nord-ouest, détail, état en 2002
Phot. Bernard Bègne
IVR53_20022900508XA



Quimperlé, église paroissiale Sainte-Croix : élévation ouest, état en 2000
Phot. Bernard Bègne
IVR53_20002900747X



Quimperlé, église paroissiale Sainte-Croix : vue de situation nord avec le clocher isolé, état en 2002
Phot. Bernard Bègne
IVR53_20022900359XA



Quimperlé, église paroissiale Sainte-Croix : clocher isolé, élévation sud, état en 2002
Phot. Bernard Bègne
IVR53_20022900416XA



Quimperlé, église paroissiale Sainte-Croix : vue générale nord-est, état en 2001
Phot. Bernard Bègne
IVR53_20012900327XA



Quimperlé, église paroissiale Sainte-Croix : vue générale est, état en 2001
Phot. Bernard Bègne
IVR53_20012900326XA



Quimperlé, église paroissiale Sainte-Croix : crypte, mur sud, partie centrale, état en 2002
Phot. Bernard Bègne



Quimperlé, église paroissiale Sainte-Croix : crypte, travée centrale et mur ouest avec accès, état en 2002
Phot. Bernard Bègne

IVR53_20022900170XA



Quimperlé, église paroissiale
Sainte-Croix : crypte, vue
vers le sud-est, état en 2002
Phot. Bernard Bègne
IVR53_20022900175XA



Quimperlé, église paroissiale
Sainte-Croix : crypte, vue
vers le sud, état en 2002
Phot. Bernard Bègne
IVR53_20022900172XA

IVR53_20022900169XA



Quimperlé, église paroissiale
Sainte-Croix : crypte,
pilier sud-est, état en 2002
Phot. Bernard Bègne
IVR53_20022900165XA



Quimperlé, église paroissiale
Sainte-Croix : crypte, pilier
nord-est, état en 2002
Phot. Bernard Bègne
IVR53_20022900166XA



Quimperlé, église paroissiale
Sainte-Croix : crypte, travée
nord, pilier central, état en 2002
Phot. Bernard Bègne
IVR53_20022900167XA



Quimperlé, église paroissiale
Sainte-Croix : crypte, travée
sud, pilier central, état en 2002
Phot. Bernard Bègne
IVR53_20022900164XA



Quimperlé, église paroissiale
Sainte-Croix : crypte, travée
sud, pilier ouest, état en 2002
Phot. Bernard Bègne
IVR53_20022900163XA



Quimperlé, église paroissiale
Sainte-Croix : crypte, travée
nord, pilier ouest, état en 2002
Phot. Bernard Bègne
IVR53_20022900168XA



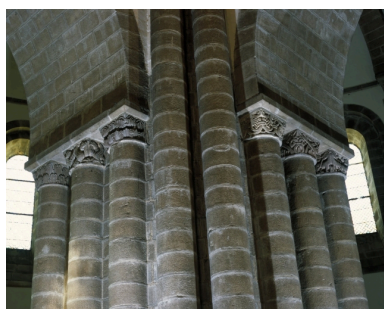
Quimperlé, église paroissiale
Sainte-Croix : nef, vue
axiale vers l'est, état en 2002
Phot. Bernard Bègne
IVR53_20022900190XA



Quimperlé, église paroissiale Sainte-
Croix : chœur et croisée, état en 2002
Phot. Bernard Bègne
IVR53_20022900141XA

Quimperlé, église paroissiale Sainte-
Croix : bas-côté nord, état en 2002
Phot. Bernard Bègne
IVR53_20022900189XA

Quimperlé, église paroissiale
Sainte-Croix : vue depuis la croisée
vers le sud et l'ouest, état en 2002
Phot. Bernard Bègne
IVR53_20022900146XA



Quimperlé, église paroissiale Sainte-
Croix : pilier nord-ouest de la
croisée, chapiteaux, état en 2002
Phot. Bernard Bègne
IVR53_20022900142XA

Quimperlé, église paroissiale
Sainte-Croix : pilier sud-ouest de
la croisée, chapiteaux, état en 2002
Phot. Bernard Bègne
IVR53_20022900143XA



Quimperlé, église paroissiale
Sainte-Croix : chœur,
vue nord-est, état en 2002
Phot. Bernard Bègne
IVR53_20022900144XA



Quimperlé, église paroissiale
Sainte-Croix : chœur, détail
de l'élévation sud, état en 2002
Phot. Bernard Bègne

IVR53_20022900145XA

Dossiers liés

Dossiers de synthèse :

Les édifices religieux publics dans le Finistère (1801-1905) : inventaire et diagnostic (IA29003431)

Oeuvre(s) contenue(s) :

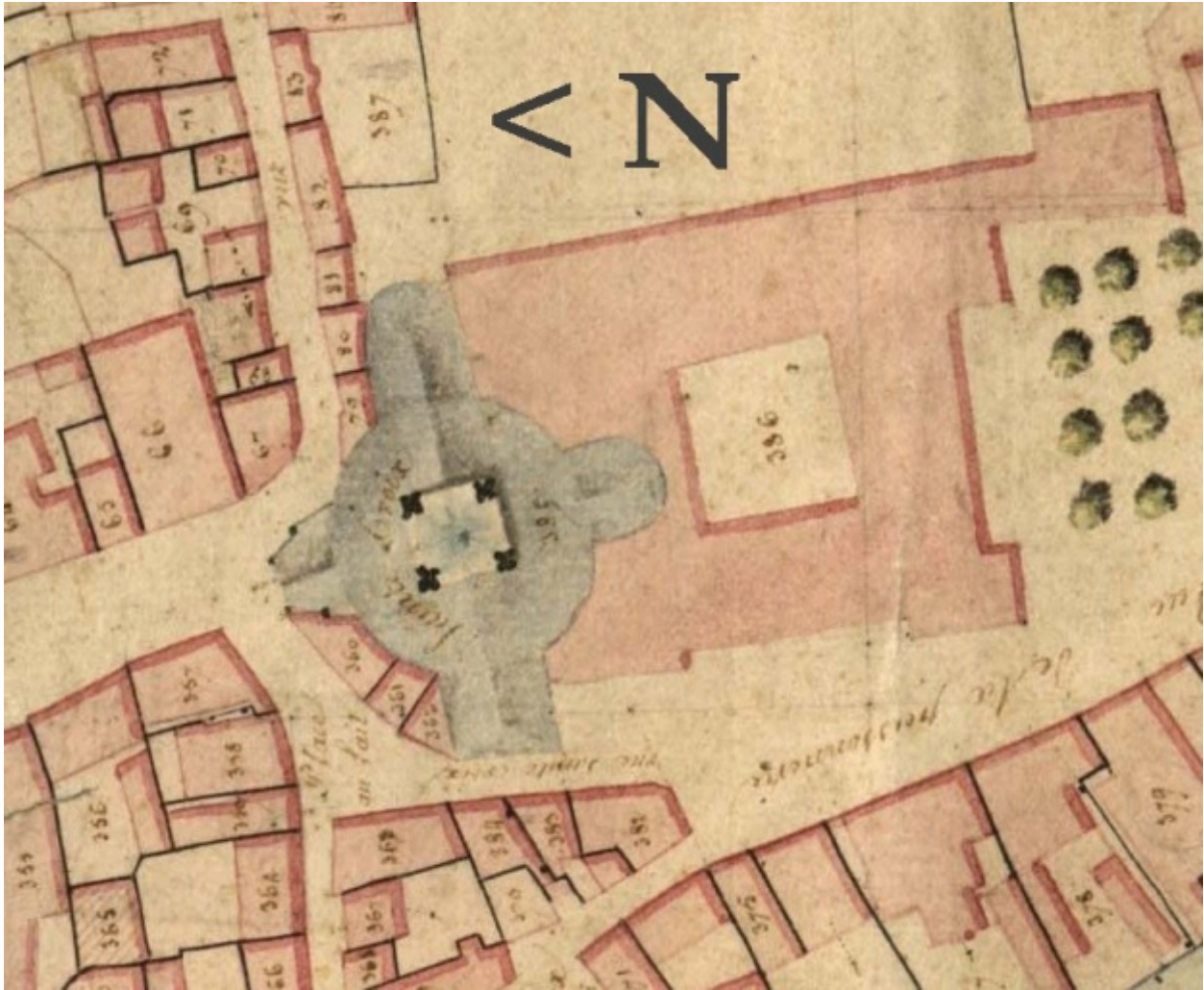
Statue : Christ aux outrages, Eglise Sainte-Croix (Quimperlé) (IM29003963) Bretagne, Finistère, Quimperlé, Rue de la Paix

Oeuvre(s) en rapport :

Statue : Christ aux outrages, Eglise Sainte-Croix (Quimperlé) (IM29003963) Bretagne, Finistère, Quimperlé, Rue de la Paix

Auteur(s) du dossier : Christel Douard, Catherine Toscer

Copyright(s) : (c) Région Bretagne ; (c) Conseil général du Finistère



Quimperlé, église paroissiale Sainte-Croix : extrait du cadastre de 1824, section AR (A.D. Finistère, 3 P 292), reproduction de 2004

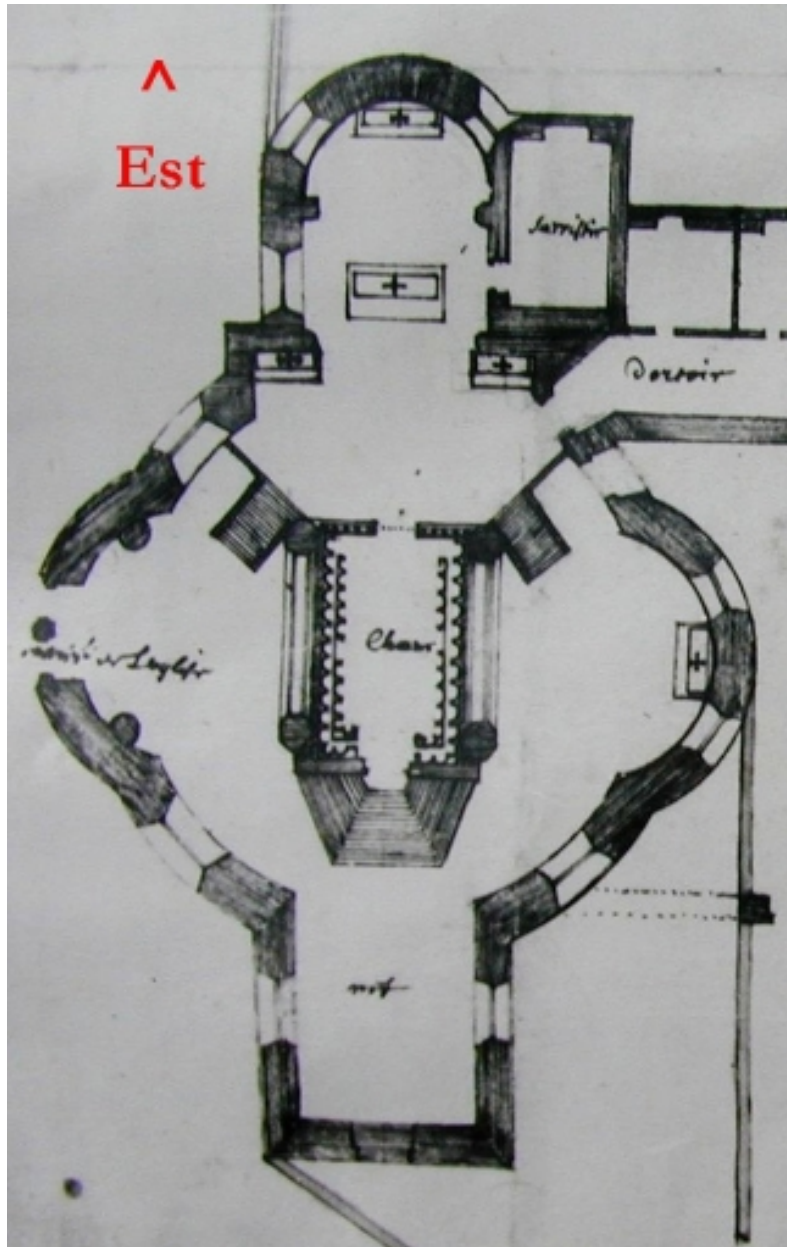
IVR53_20042903263NUC

Auteur de l'illustration : Auteur inconnu

Auteur du document reproduit : Archives départementales du Finistère

(c) Inventaire général, ADAGP

reproduction soumise à autorisation du titulaire des droits d'exploitation



Quimperlé, église paroissiale Sainte-Croix : plan de l'église. Etat en 1664 (A.D. Finistère, 1 J 818), reproduction de 2004

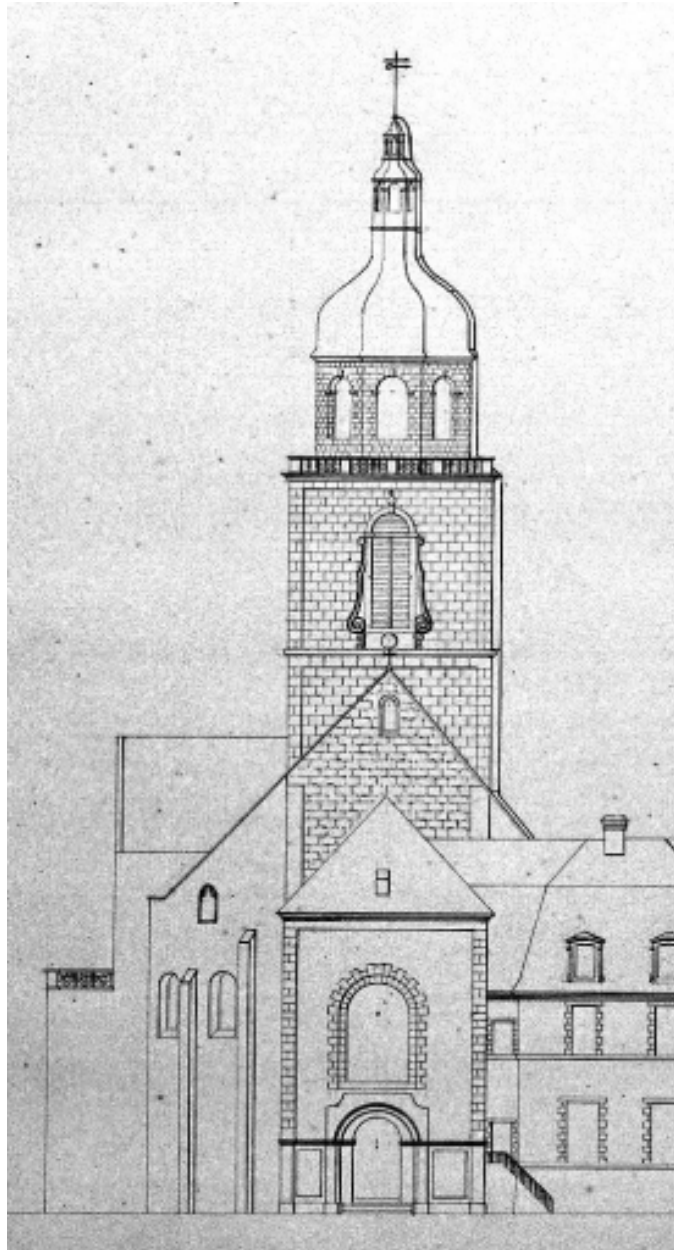
IVR53_20042903266NUC

Auteur de l'illustration (reproduction) : Christel Douard

Auteur du document reproduit : Archives départementales du Finistère

(c) Inventaire général, ADAGP

reproduction soumise à autorisation du titulaire des droits d'exploitation



Quimperlé, église paroissiale Sainte-Croix : élévation ouest, relevé de 1836. Extrait des Atlas départementaux (A. D. Finistère), reproduction de 2004

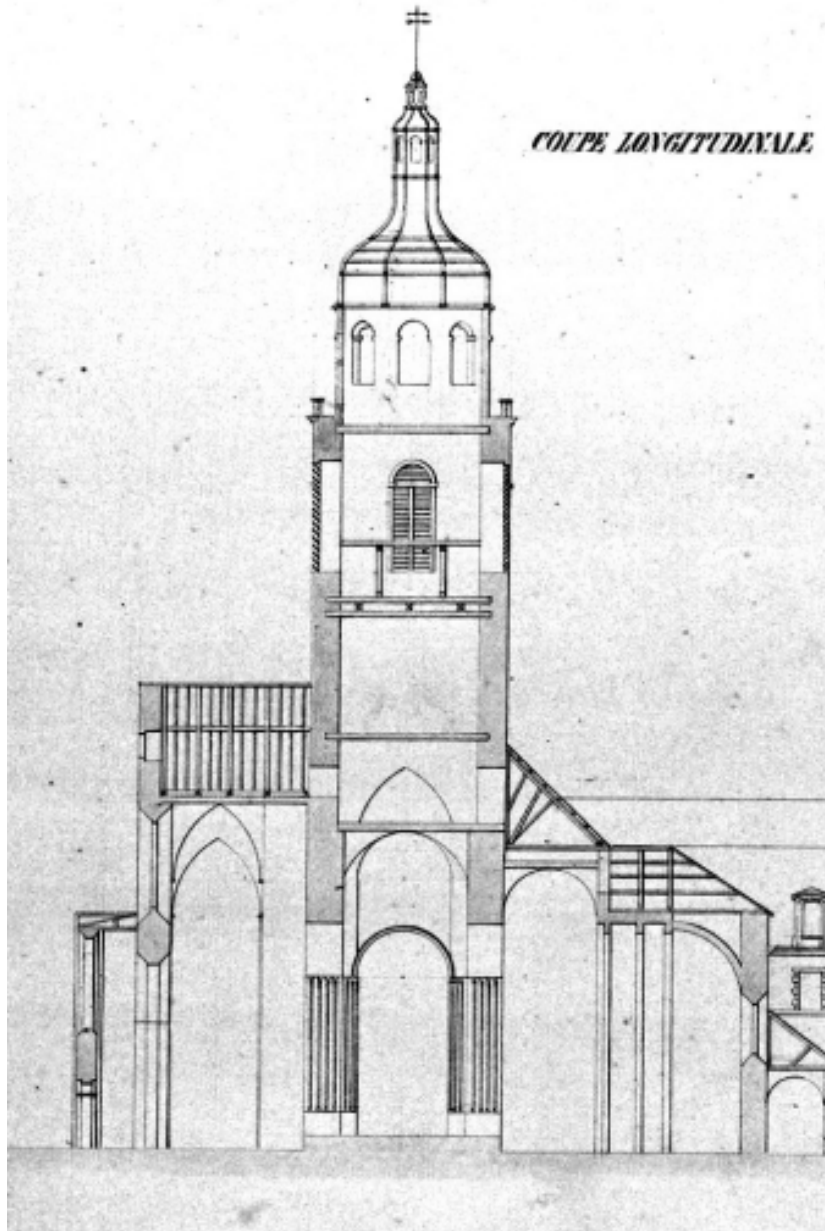
IVR53_20042903261NUC

Auteur de l'illustration : Auteur inconnu

Auteur du document reproduit : Archives départementales du Finistère

(c) Inventaire général, ADAGP

reproduction soumise à autorisation du titulaire des droits d'exploitation



Quimperlé, église paroissiale Sainte-Croix : coupe, relevé de 1836. Extrait des Atlas départementaux (A. D. Finistère), reproduction de 2004

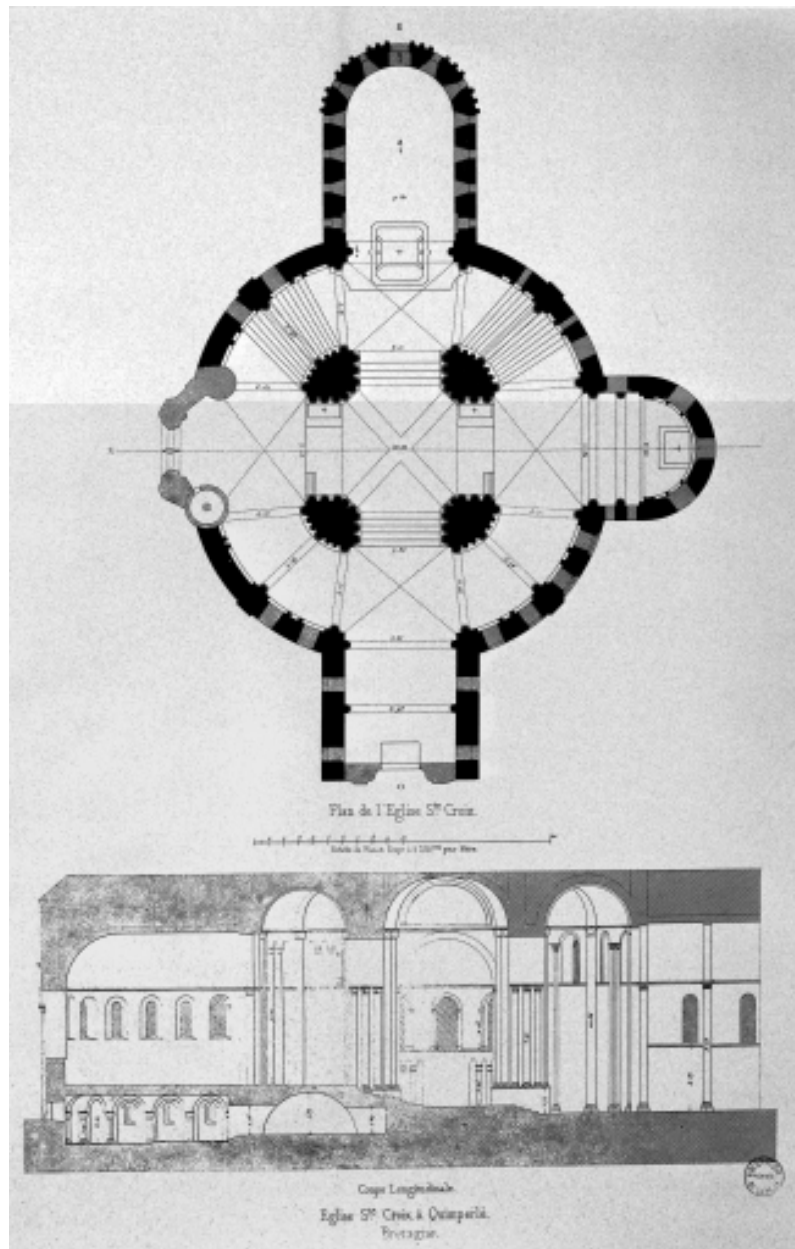
IVR53_20042903252NUC

Auteur de l'illustration : Auteur inconnu

Auteur du document reproduit : Archives départementales du Finistère

(c) Inventaire général, ADAGP

reproduction soumise à autorisation du titulaire des droits d'exploitation



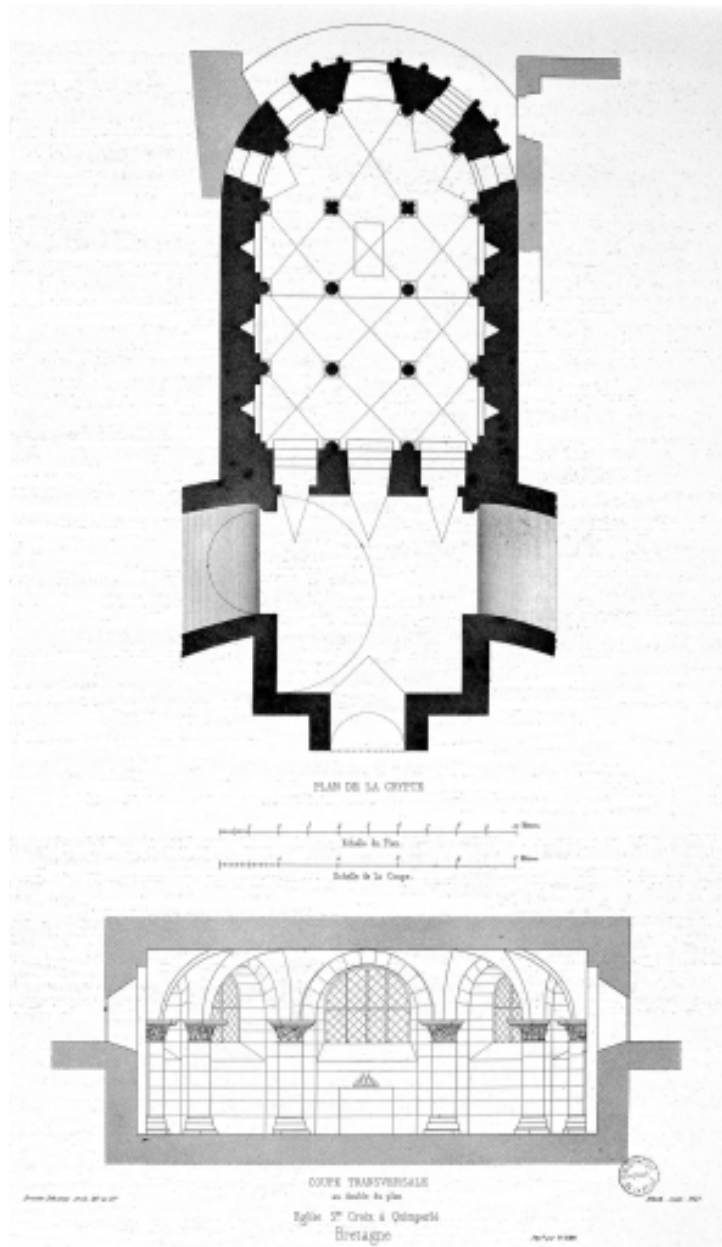
Quimperlé, église paroissiale Sainte-Croix : plan au sol et coupe longitudinale par Brunet-Dehaines, 1846 (Archives Monuments historiques), reproduction de 1992

IVR53_19922900145X

Auteur de l'illustration : Auteur inconnu

(c) Inventaire général, ADAGP

reproduction soumise à autorisation du titulaire des droits d'exploitation



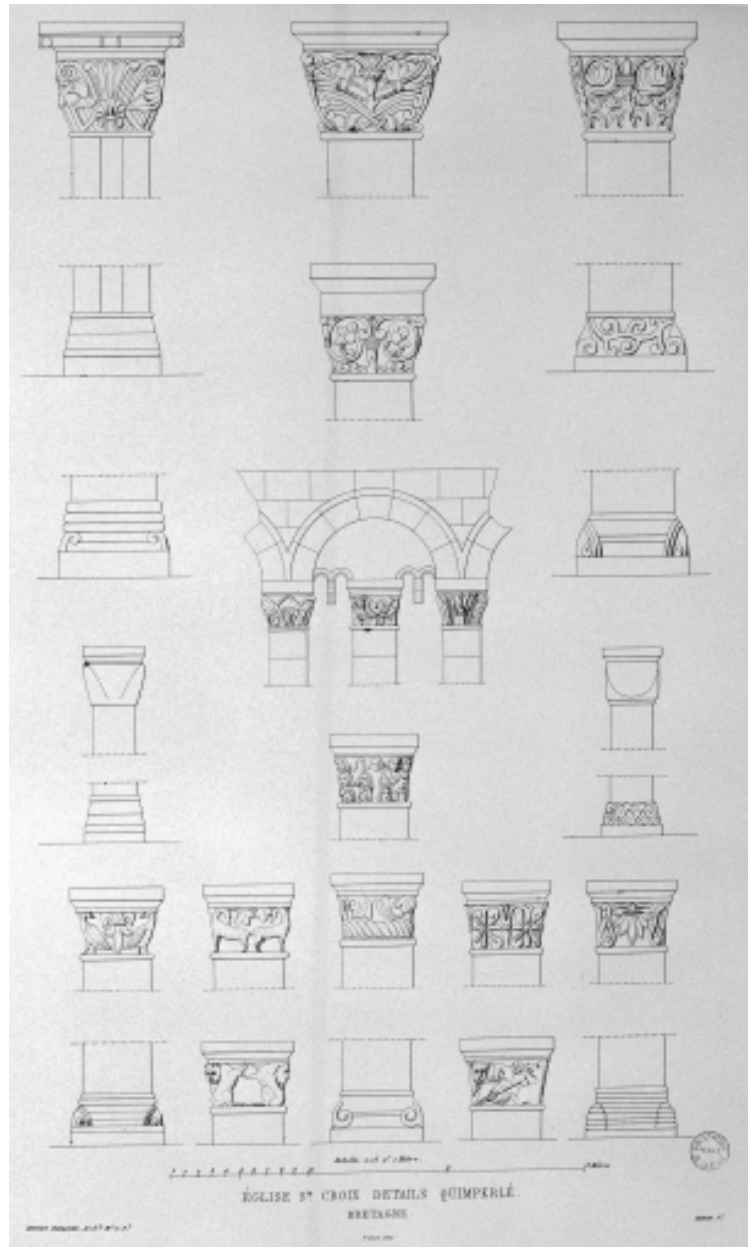
Quimperlé, église paroissiale Sainte-Croix : crypte, plan au sol et coupe par Brunet-Dehaines, 1846 (Archives Monuments historiques), reproduction de 1992

IVR53_19922900146X

Auteur de l'illustration : Auteur inconnu

(c) Inventaire général, ADAGP

reproduction soumise à autorisation du titulaire des droits d'exploitation



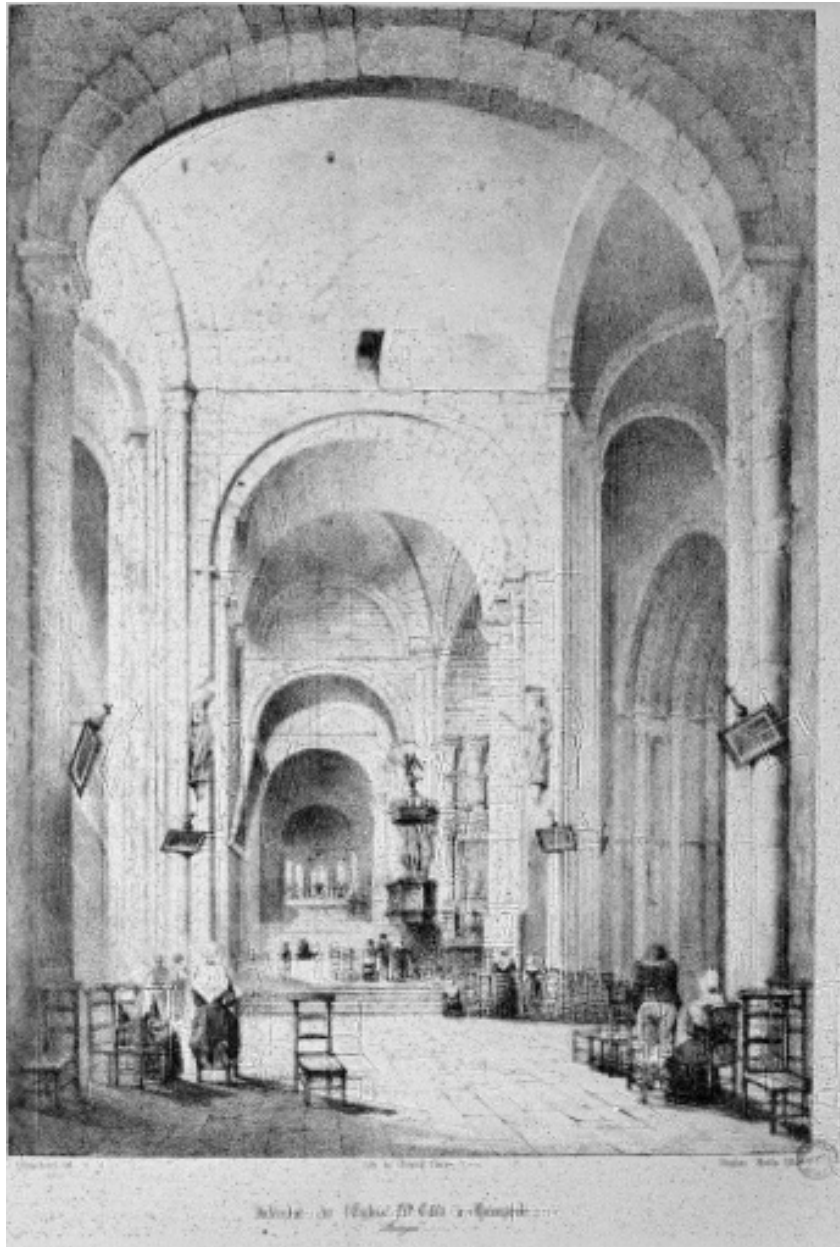
Quimperlé, église paroissiale Sainte-Croix : chapiteaux et bases, dessins Brunet-Dehaines, 1846 (Archives des Monuments historiques), reproduction de 1992

IVR53_19922900147X

Auteur de l'illustration : Auteur inconnu

(c) Inventaire général, ADAGP

reproduction soumise à autorisation du titulaire des droits d'exploitation



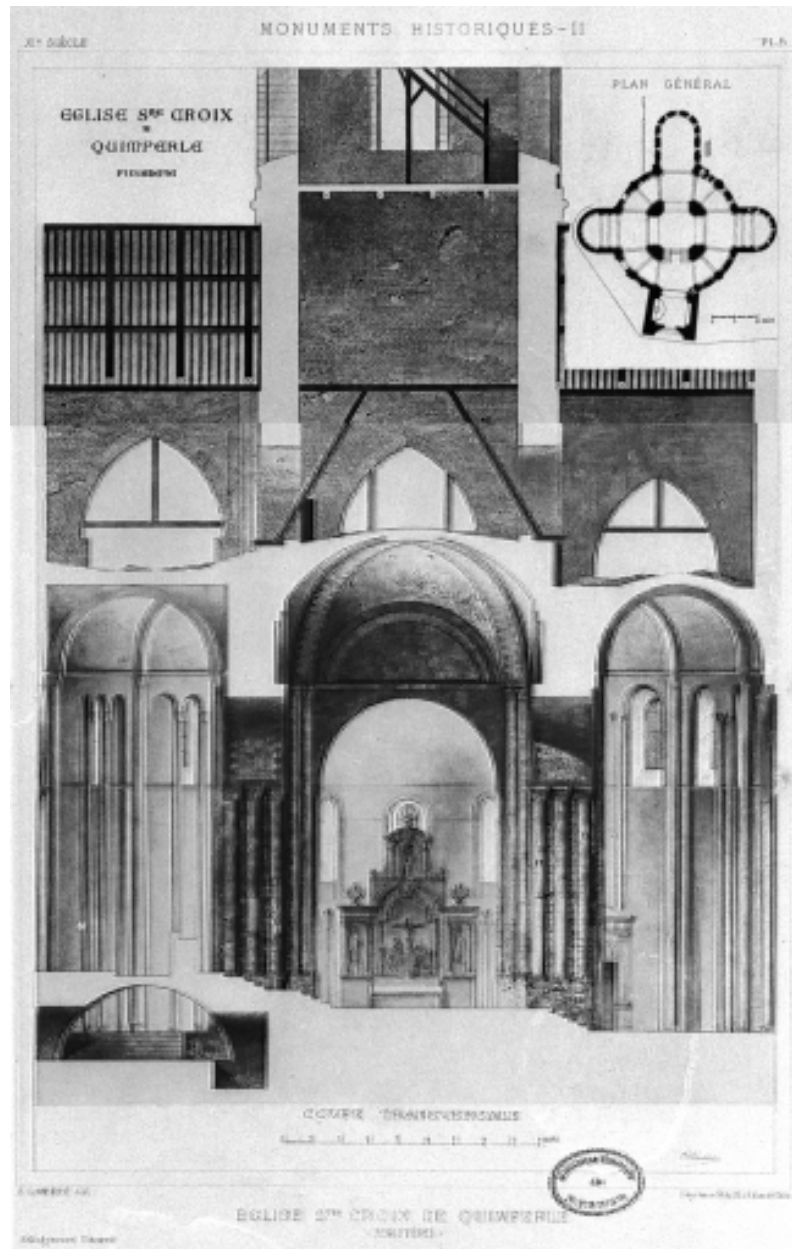
Quimperlé, église paroissiale Sainte-Croix : intérieur, vue vers l'est. Gravure de Gaucherel, 1846 (Dans : La Bretagne contemporaine), reproduction de 1992

IVR53_19922900144X

Auteur de l'illustration : Auteur inconnu

(c) Inventaire général, ADAGP

reproduction soumise à autorisation du titulaire des droits d'exploitation



Quimperlé, église paroissiale Sainte-Croix : coupe transversale par E. Lambert, vers 1850 (Archives des Monuments historiques), reproduction de 1965

IVR53_19652900938Z

Auteur de l'illustration : Auteur inconnu

(c) Inventaire général, ADAGP

reproduction soumise à autorisation du titulaire des droits d'exploitation



Quimperlé, église paroissiale Sainte-Croix : élévation nord. Photographie de Jules Duclos, avant 1862 (Musée de Bretagne, Rennes), reproduction de 2004

IVR53_20042903265NUCAB

Auteur de l'illustration : Auteur inconnu

Auteur du document reproduit : Musée de Bretagne

(c) Inventaire général, ADAGP

reproduction soumise à autorisation du titulaire des droits d'exploitation



Quimperlé, église paroissiale Sainte-Croix : élévation nord de l'abside du choeur après le sinistre de 1862 (A.E. Quimper, Fonds Bigot), reproduction de 2004

IVR53_20042903260NUC

Auteur de l'illustration (reproduction) : Christel Douard

Auteur du document reproduit : Archives de l'Evêché de Quimper

(c) Inventaire général, ADAGP

reproduction soumise à autorisation du titulaire des droits d'exploitation



Quimperlé, église paroissiale Sainte-Croix : élévation est de l'abside du choeur après le sinistre de 1862. Photographie de Villard (A.E. Quimper, Fonds Bigot), reproduction de 2004

IVR53_20042903264NUC

Auteur de l'illustration (reproduction) : Christel Douard

Auteur du document reproduit : Archives de l'Evêché de Quimper

(c) Inventaire général, ADAGP

reproduction soumise à autorisation du titulaire des droits d'exploitation



Quimperlé, église paroissiale Sainte-Croix : vue d'intérieure après le sinistre de 1862. (A.E. Quimper, Fonds Bigot), reproduction de 2004

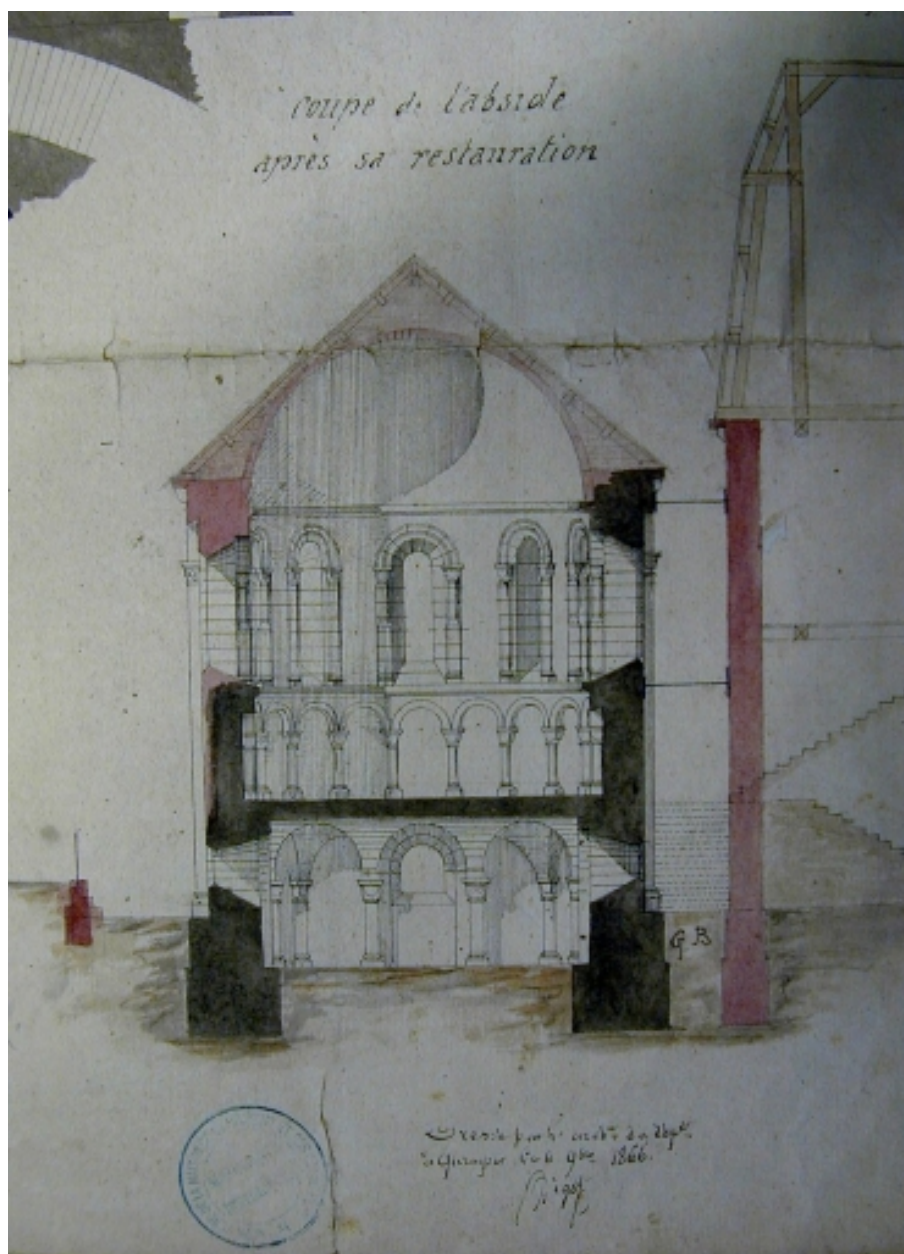
IVR53_20042903259NUC

Auteur de l'illustration (reproduction) : Christel Douard

Auteur du document reproduit : Archives de l'Evêché de Quimper

(c) Inventaire général, ADAGP

reproduction soumise à autorisation du titulaire des droits d'exploitation



Quimperlé, église paroissiale Sainte-Croix : coupe de l'abside du choeur après restauration. Dessin Gustave Bigot, vers 1868 (A.E. Quimper, Fonds Bigot), reproduction de 2004

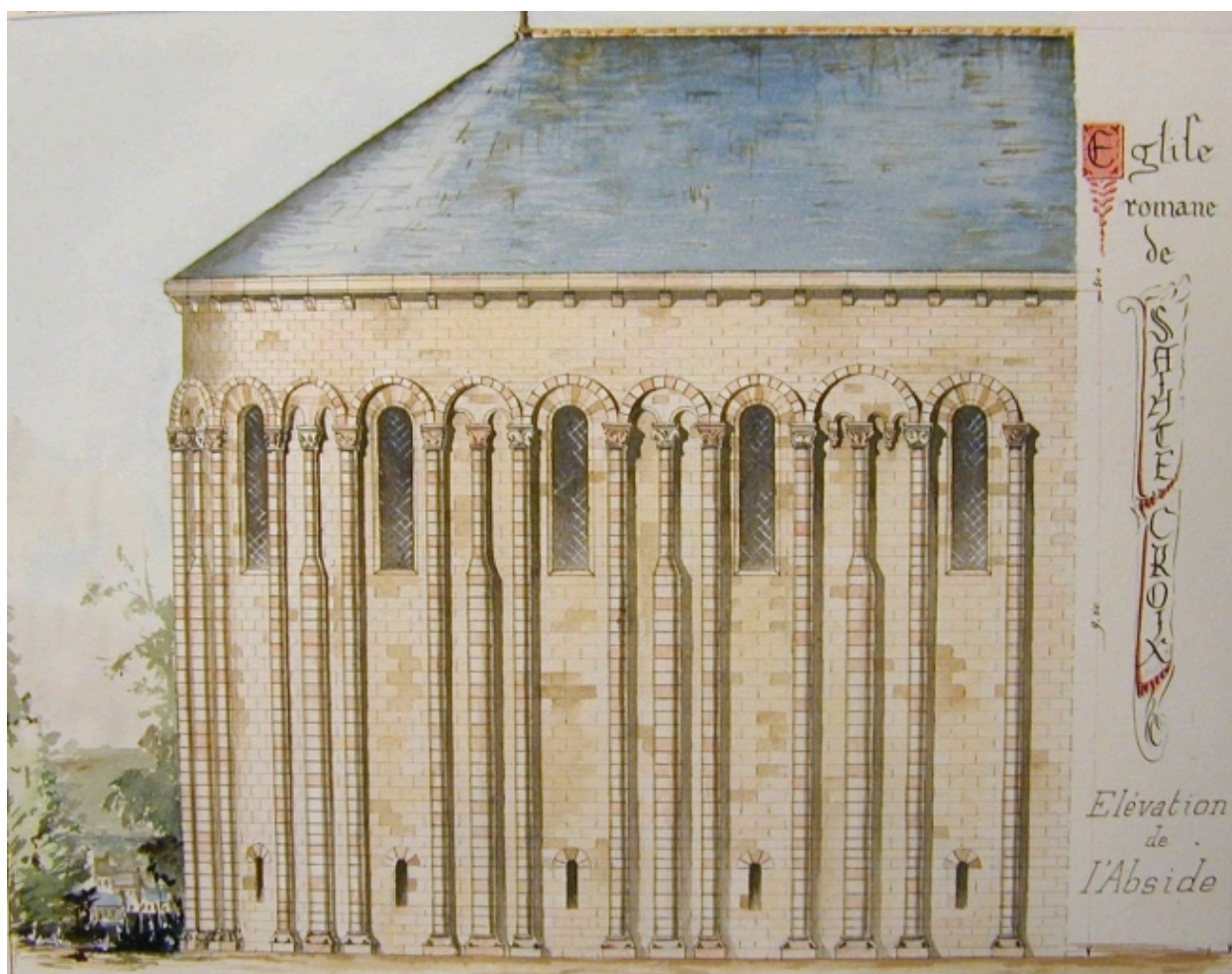
IVR53_20042903255NUCA

Auteur de l'illustration (reproduction) : Christel Douard

Auteur du document reproduit : Archives de l'Evêché de Quimper

(c) Inventaire général, ADAGP

reproduction soumise à autorisation du titulaire des droits d'exploitation



Quimperlé, église paroissiale Sainte-Croix : élévation nord de l'abside du choeur après restauration. Dessin Gustave ou Joseph Bigot, vers 1868 (A.E. Quimper, Fonds Bigot), reproduction de 2004

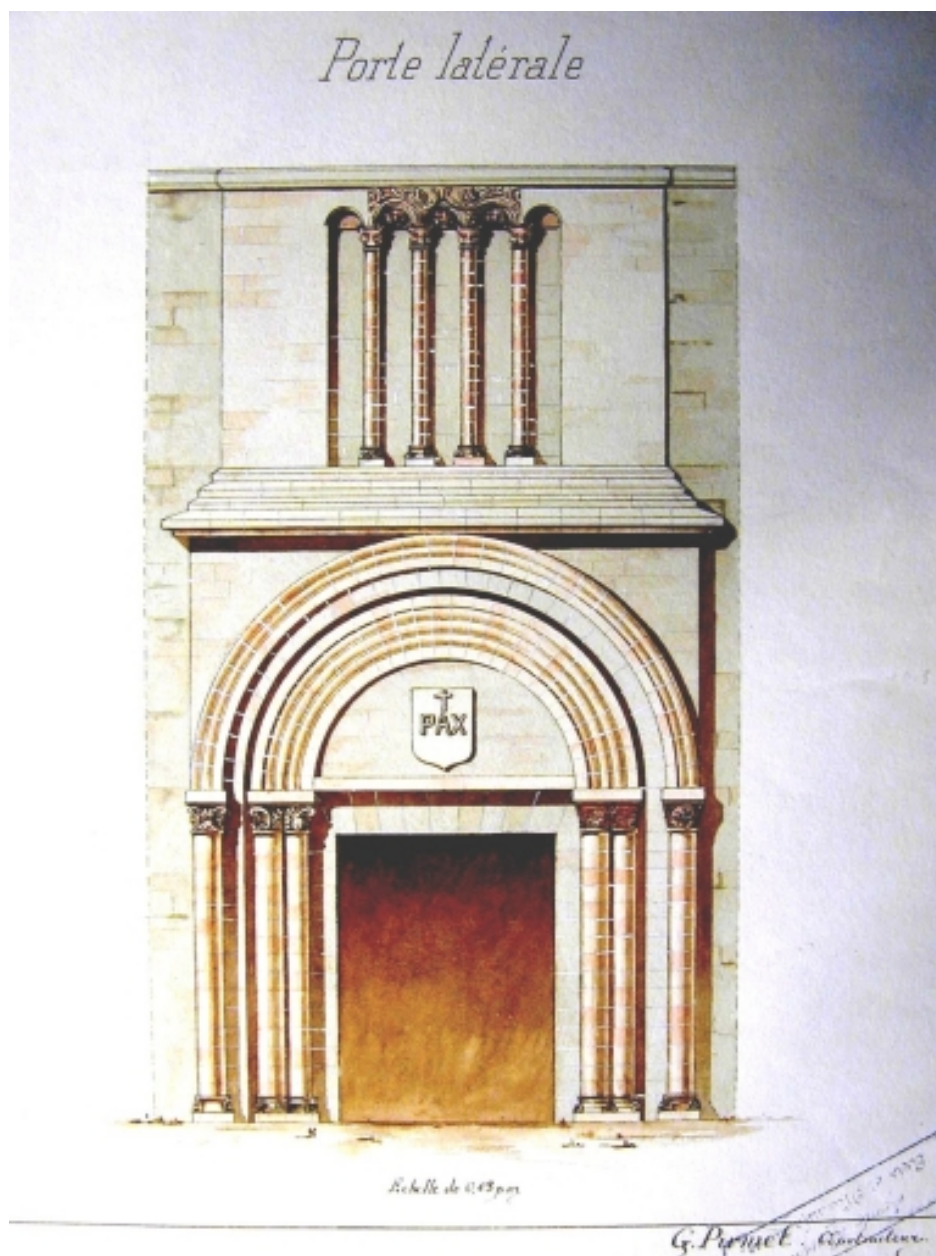
IVR53_20042903254NUCA

Auteur de l'illustration (reproduction) : Christel Douard

Auteur du document reproduit : Archives de l'Evêché de Quimper

(c) Inventaire général, ADAGP

reproduction soumise à autorisation du titulaire des droits d'exploitation



Quimperlé, église paroissiale Sainte-Croix : porte nord-ouest après restauration. Dessin Gustave ou Joseph Bigot, vers 1868 (A.E. Quimper, Fonds Bigot), reproduction de 2004

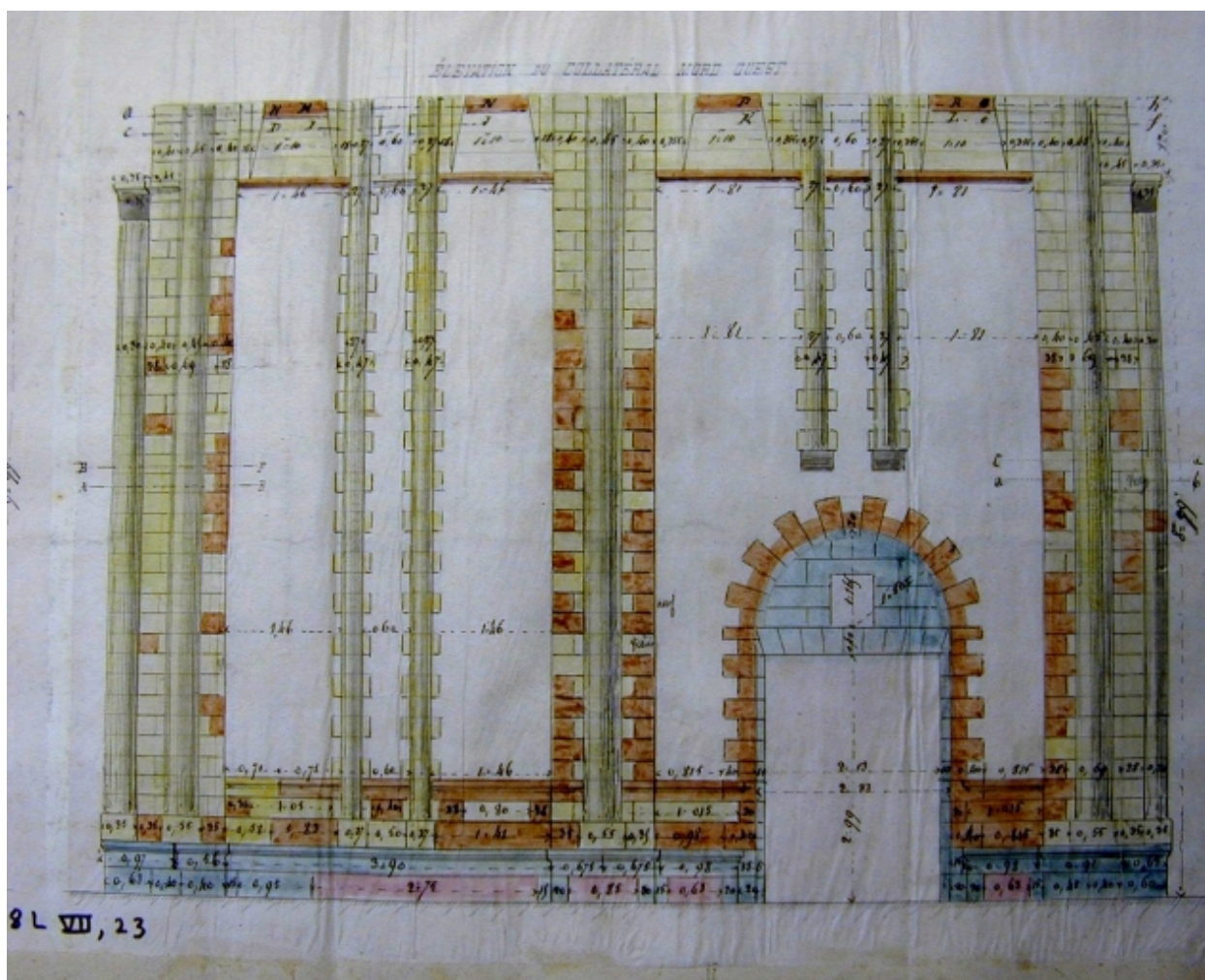
IVR53_20042903253NUCA

Auteur de l'illustration (reproduction) : Christel Douard

Auteur du document reproduit : Archives de l'Evêché de Quimper

(c) Inventaire général, ADAGP

reproduction soumise à autorisation du titulaire des droits d'exploitation



Quimperlé, église paroissiale Sainte-Croix : élévation du collatéral nord ouest en cours de restauration. En violet : pierres provenant de la démolition. Dessin Gustave Bigot, vers 1864-1866 (A.E. Quimper, Fonds Bigot), reproduction de 2004

IVR53_20042903257NUCA

Auteur de l'illustration (reproduction) : Christel Douard

Auteur du document reproduit : Archives de l'Evêché de Quimper

(c) Inventaire général, ADAGP

reproduction soumise à autorisation du titulaire des droits d'exploitation



Quimperlé, église paroissiale Sainte-Croix : coupe dans l'axe du massif des piliers du choeur et chambre des cloches.
Partie A : non réalisée. Dessin Gustave Bigot, vers 1864-1866 (A.E. Quimper, Fonds Bigot), reproduction de 2004

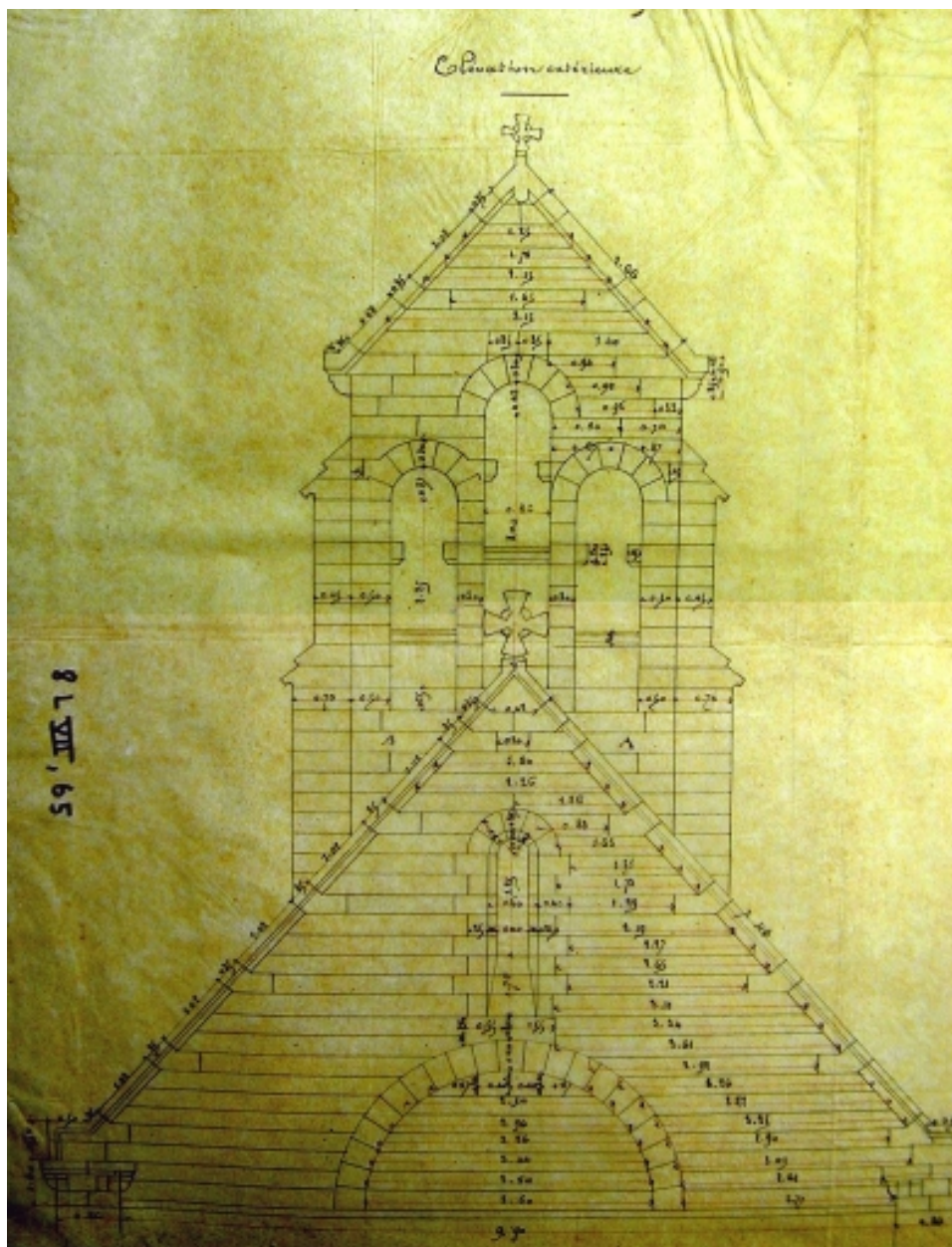
IVR53_20042903256NUCA

Auteur de l'illustration (reproduction) : Christel Douard

Auteur du document reproduit : Archives de l'Evêché de Quimper

(c) Inventaire général, ADAGP

reproduction soumise à autorisation du titulaire des droits d'exploitation



Quimperlé, église paroissiale Sainte-Croix : pignon ouest et clocher-peigne. Dessin Gustave ou Joseph Bigot, vers 1864-1866 (A.E. Quimper, Fonds Bigot), reproduction de 2004

IVR53_20042903258NUCA

Auteur de l'illustration (reproduction) : Christel Douard

Auteur du document reproduit : Archives de l'Evêché de Quimper

(c) Inventaire général, ADAGP

reproduction soumise à autorisation du titulaire des droits d'exploitation



Quimperlé, église paroissiale Sainte-Croix : rue Brémond d'Ars et élévation nord de l'édifice, état en 2002

IVR53_20022900330XA

Auteur de l'illustration : Bernard Bègne

(c) Inventaire général, ADAGP

reproduction soumise à autorisation du titulaire des droits d'exploitation



Quimperlé, église paroissiale Sainte-Croix : élévation nord, état en 2002

IVR53_20022900509XA

Auteur de l'illustration : Bernard Bègne

(c) Inventaire général, ADAGP

reproduction soumise à autorisation du titulaire des droits d'exploitation



Quimperlé, église paroissiale Sainte-Croix : élévation nord-ouest, détail, état en 2002

IVR53_20022900508XA

Auteur de l'illustration : Bernard Bègne

(c) Inventaire général, ADAGP

reproduction soumise à autorisation du titulaire des droits d'exploitation



Quimperlé, église paroissiale Sainte-Croix : élévation ouest, état en 2000

IVR53_20002900747X

Auteur de l'illustration : Bernard Bègne

(c) Inventaire général, ADAGP

reproduction soumise à autorisation du titulaire des droits d'exploitation



Quimperlé, église paroissiale Sainte-Croix : vue de situation nord avec le clocher isolé, état en 2002

IVR53_20022900359XA

Auteur de l'illustration : Bernard Bègne

(c) Inventaire général, ADAGP

reproduction soumise à autorisation du titulaire des droits d'exploitation



Quimperlé, église paroissiale Sainte-Croix : clocher isolé, élévation sud, état en 2002

IVR53_20022900416XA

Auteur de l'illustration : Bernard Bègne

(c) Inventaire général, ADAGP

reproduction soumise à autorisation du titulaire des droits d'exploitation



Quimperlé, église paroissiale Sainte-Croix : vue générale nord-est, état en 2001

IVR53_20012900327XA

Auteur de l'illustration : Bernard Bègne

(c) Inventaire général, ADAGP

reproduction soumise à autorisation du titulaire des droits d'exploitation



Quimperlé, église paroissiale Sainte-Croix : vue générale est, état en 2001

IVR53_20012900326XA

Auteur de l'illustration : Bernard Bègne

(c) Inventaire général, ADAGP

reproduction soumise à autorisation du titulaire des droits d'exploitation



Quimperlé, église paroissiale Sainte-Croix : crypte, mur sud, partie centrale, état en 2002

IVR53_20022900170XA

Auteur de l'illustration : Bernard Bègne

(c) Inventaire général, ADAGP

reproduction soumise à autorisation du titulaire des droits d'exploitation



Quimperlé, église paroissiale Sainte-Croix : crypte, travée centrale et mur ouest avec accès, état en 2002

IVR53_20022900169XA

Auteur de l'illustration : Bernard Bègne

(c) Inventaire général, ADAGP

reproduction soumise à autorisation du titulaire des droits d'exploitation



Quimperlé, église paroissiale Sainte-Croix : crypte, vue vers le sud-est, état en 2002

IVR53_20022900175XA

Auteur de l'illustration : Bernard Bègne

(c) Inventaire général, ADAGP

reproduction soumise à autorisation du titulaire des droits d'exploitation



Quimperlé, église paroissiale Sainte-Croix : crypte, vue vers le sud, état en 2002

IVR53_20022900172XA

Auteur de l'illustration : Bernard Bègne

(c) Inventaire général, ADAGP

reproduction soumise à autorisation du titulaire des droits d'exploitation



Quimperlé, église paroissiale Sainte-Croix : crypte, pilier sud-est, état en 2002

IVR53_20022900165XA

Auteur de l'illustration : Bernard Bègne

(c) Inventaire général, ADAGP

reproduction soumise à autorisation du titulaire des droits d'exploitation



Quimperlé, église paroissiale Sainte-Croix : crypte, pilier nord-est, état en 2002

IVR53_20022900166XA

Auteur de l'illustration : Bernard Bègne

(c) Inventaire général, ADAGP

reproduction soumise à autorisation du titulaire des droits d'exploitation



Quimperlé, église paroissiale Sainte-Croix : crypte, travée nord, pilier central, état en 2002

IVR53_20022900167XA

Auteur de l'illustration : Bernard Bègne

(c) Inventaire général, ADAGP

reproduction soumise à autorisation du titulaire des droits d'exploitation



Quimperlé, église paroissiale Sainte-Croix : crypte, travée sud, pilier central, état en 2002

IVR53_20022900164XA

Auteur de l'illustration : Bernard Bègne

(c) Inventaire général, ADAGP

reproduction soumise à autorisation du titulaire des droits d'exploitation



Quimperlé, église paroissiale Sainte-Croix : crypte, travée sud, pilier ouest, état en 2002

IVR53_20022900163XA

Auteur de l'illustration : Bernard Bègne

(c) Inventaire général, ADAGP

reproduction soumise à autorisation du titulaire des droits d'exploitation



Quimperlé, église paroissiale Sainte-Croix : crypte, travée nord, pilier ouest, état en 2002

IVR53_20022900168XA

Auteur de l'illustration : Bernard Bègne

(c) Inventaire général, ADAGP

reproduction soumise à autorisation du titulaire des droits d'exploitation



Quimperlé, église paroissiale Sainte-Croix : nef, vue axiale vers l'est, état en 2002

IVR53_20022900190XA

Auteur de l'illustration : Bernard Bègne

(c) Inventaire général, ADAGP

reproduction soumise à autorisation du titulaire des droits d'exploitation



Quimperlé, église paroissiale Sainte-Croix : chœur et croisée, état en 2002

IVR53_20022900141XA

Auteur de l'illustration : Bernard Bègne

(c) Inventaire général, ADAGP

reproduction soumise à autorisation du titulaire des droits d'exploitation



Quimperlé, église paroissiale Sainte-Croix : bas-côté nord, état en 2002

IVR53_20022900189XA

Auteur de l'illustration : Bernard Bègne

(c) Inventaire général, ADAGP

reproduction soumise à autorisation du titulaire des droits d'exploitation



Quimperlé, église paroissiale Sainte-Croix : vue depuis la croisée vers le sud et l'ouest, état en 2002

IVR53_20022900146XA

Auteur de l'illustration : Bernard Bègne

(c) Inventaire général, ADAGP

reproduction soumise à autorisation du titulaire des droits d'exploitation



Quimperlé, église paroissiale Sainte-Croix : pilier nord-ouest de la croisée, chapiteaux, état en 2002

IVR53_20022900142XA

Auteur de l'illustration : Bernard Bègne

(c) Inventaire général, ADAGP

reproduction soumise à autorisation du titulaire des droits d'exploitation



Quimperlé, église paroissiale Sainte-Croix : pilier sud-ouest de la croisée, chapiteaux, état en 2002

IVR53_20022900143XA

Auteur de l'illustration : Bernard Bègne

(c) Inventaire général, ADAGP

reproduction soumise à autorisation du titulaire des droits d'exploitation



Quimperlé, église paroissiale Sainte-Croix : chœur, vue nord-est, état en 2002

IVR53_20022900144XA

Auteur de l'illustration : Bernard Bègne

(c) Inventaire général, ADAGP

reproduction soumise à autorisation du titulaire des droits d'exploitation



Quimperlé, église paroissiale Sainte-Croix : chœur, détail de l'élévation sud, état en 2002

IVR53_20022900145XA

Auteur de l'illustration : Bernard Bègne

(c) Inventaire général, ADAGP

reproduction soumise à autorisation du titulaire des droits d'exploitation