

Bretagne, Côtes-d'Armor
Merléac
Saint-Léon

Chapelle Saint-Jacques, Saint-Léon (Merléac)

Références du dossier

Numéro de dossier : IA22000026

Date de l'enquête initiale : 1996

Date(s) de rédaction : 1996, 2010

Cadre de l'étude : inventaire topographique Uzel, enquête thématique régionale L'architecture gothique en Bretagne

Degré d'étude : étudié

Référence du dossier Monument Historique : PA00089327

Désignation

Dénomination : chapelle

Vocable : Saint-Jacques

Compléments de localisation

Milieu d'implantation : en écart

Références cadastrales : 1987, E, 102

Historique

Cet édifice mal connu, d'aspect homogène mais de réalisation complexe, fut probablement érigé à partir du dernier tiers du XIV^e siècle, mais aucune pièce d'archives n'en établit avec certitude la fondation. Il semble que plusieurs auteurs anciens aient confondu le lieu escarpé où se trouve bâtie la chapelle et le village de Saint-Léon, en contrebas de l'autre côté de la rivière, autrefois qualifié de bourg, qui était au Moyen Âge et jusqu'au XVIII^e siècle le siège d'une importante foire et possédait lui aussi une chapelle, disparue. Cette confusion a sans doute engendré la tradition attribuant la construction à Jean Validire, dit de Saint-Léon, personnage influent qui, prieur des Jacobins de Morlaix vers la fin du XIV^e siècle, devint confesseur du duc Jean V, puis évêque de Saint-Pol-de-Léon de 1427 à 1432, et enfin évêque de Vannes à partir de 1443. En réalité, il est important de rappeler que la paroisse de Merléac se trouve située dans la seigneurie de Corlay, membre de la vicomté de Rohan. Le décor peint de macles d'or sur champ de gueules visible sur les voussures des arcades de la chapelle, ainsi que dans la partie supérieure du réseau de la maîtresse-vitre, dans les bordures des lancettes, le monogramme M couronné de Marguerite de Rohan, épouse du connétable Olivier de Clisson, associé à des fleurs de lys authentiques, dans la baie du collatéral nord la plus proche du chevet, permettent un rapprochement avec le couple de Jean I^{er}, vicomte de Rohan, et de son épouse Jeanne de Navarre, fille de Philippe III, comte d'Évreux et de Mortain, mariés en 1373. Ces armoiries, portant l'alliance Rohan et France-Navarre, étaient visibles au début du XV^e siècle sur le manoir du Vauguillard, ancienne seigneurie de haute justice de la paroisse. Vers 1860, l'édifice étant en très mauvais état, sa charpente et sa couverture sont entièrement refaites et le sommet des murs latéraux relevé, permettant l'installation d'un toit unique couvrant nef et collatéraux. Les vitraux, ainsi que le lambris peint de la nef et des collatéraux sont également déposés et restaurés. Une deuxième restauration a lieu vers 1900.

Une importante restauration effectuée entre 2012 et 2016 a permis de redécouvrir un décor héraldique appliqué sur les voussures des arcades ainsi qu'un exceptionnel programme de peintures sur les murs de la nef et le lambris de couverture de sa charpente du tout début du XV^e siècle illustrant des scènes de la Vie de la Vierge et de celle du Christ.

[Jean-Jacques Rioult, enquête thématique Bretagne gothique, 2020]

Chapelle construite au début du 14^e siècle pour les Rohan : en 1317 la chapelle venait d'être bâtie. Achèvement de la construction à la fin du 14^e siècle. La verrière du choeur porte la date 1402. Les peintures des lambris de couverture et des murs intérieurs datent du début du 15^e siècle ; on y voit les armes des Rohan répétées 9 fois sur les arcades de la nef. Importante restauration en 1864 (couverture, lambris, verrière) sous la direction de Geslin de Bourgogne, inspecteur

des M.H., pour 14295 F. Le remplage de la maîtresse-vitre fut restauré par Yves Hernot en 1865 (travaux historiques) .
Restauration vers 1980 de la couverture par les M.H.

[Jean-Pierre Ducouret, inventaire topographique Uzel, 1996]

Période(s) principale(s) : 1er quart 14e siècle, 4e quart 14e siècle, 1er quart 15e siècle, 2e moitié 19e siècle

Dates : 1317 (daté par travaux historiques, daté par source), 1864 (daté par travaux historiques)

Auteur(s) de l'oeuvre : Yves Hernot (sculpteur, attribution par source)

Description

Plan et ordonnance intérieure

Le plan de l'édifice, à trois vaisseaux et chevet plat, inscrit dans un rectangle de 20,33 m sur 12,35 m, semble avoir connu un succès important en Trégor et Penthièvre. C'est par exemple le modèle choisi pour la chapelle de pèlerinage de Kermaria-an-Iskuit à Plouha, édifice célèbre pour sa Danse macabre, bâti par le comte Henri d'Avaugour à partir du XIIIe siècle, modifié par l'adjonction d'une chapelle seigneuriale au sud du chœur au XVe siècle. Ce parti architectural rappelle aussi les créations de l'école de Pont-Croix à la pointe occidentale du duché, comme la chapelle de Languidou. L'emplacement de la tour clocher sur la première travée du collatéral sud est peu fréquent en Bretagne avant le XVe siècle. Son association ici avec un porche qui occupe la quasi totalité de la façade occidentale rappelle les dispositions de l'église Saint-Jacques de Perros-Guirec. La première pile sud de la nef, qui supporte le clocher, beaucoup plus importante que toutes les autres, ne trouve pas son équivalent au nord et ses trois colonnes du côté de la nef ne reçoivent rien. Y aurait-il eu à l'origine un projet de tribune seigneuriale à cet endroit ? La nef de cinq travées d'élévation uniforme est un vaisseau continu jusqu'au chevet et il n'y aucune marque particulière de l'entrée du chœur. Sur ses piles retombent des arcs brisés à doubles rouleaux séparés par de larges chanfreins, qui portent résolument la marque du XIVe siècle. Leurs chapiteaux à corbeilles lisses et tailloirs dédoublés se retrouvent dans les collatéraux et le chœur de Notre-Dame de Guingamp. Les bases des piles de la nef et du portail nord présentent des galettes circulaires à gorge au-dessus d'un tambour prismatique quasi vertical avec talon à ressaut. Ce profil de base, caractéristique de la fin du XIVe siècle, s'observe par exemple dans l'église des Carmes de Pont-l'Abbé, fondée en 1383 et achevée vers 1420, et donc parfaitement contemporaine de Merléac. Le mur au-dessus et le lambris en berceau sont recouverts d'un décor peint historié. La maîtresse-vitre, dont le sommet est tangent à ce lambris, occupe toute la largeur du vaisseau central. Datée de 1402, elle est subdivisée en huit lancettes, les deux du milieu montant légèrement plus haut que les autres, et le réseau est composé d'écoinçons ajourés de trilobes et de quadrilobes, qui se retrouvent disposés en alternance pour former la rosace centrale. Ses lancettes ont des bases qui évoluent vers le modèle typique du XVe siècle, dit " en flacon ". Le réseau présente des formes en accolades qui appartiennent incontestablement aux prémices du flamboyant breton et ne se retrouvent dans aucune des autres baies de l'édifice, hormis les portes de la façade ouest. Ces éléments pourraient, vers 1400, représenter parmi les premiers exemples du genre en Bretagne. Tout au long du bas-côté nord et dans le mur du chevet, appareillés en pierre de taille, les écoinçons qui séparent les fenêtres, réalisés en moellon, indiquent un projet primitif à collatéraux voûtés, devant contrebuter les murs du vaisseau central. Au contraire, le bas-côté sud est radicalement divisé en deux dans le sens de la longueur. La première moitié du mur, du sol jusqu'aux chapiteaux, est en moellons. La seconde moitié, appareillée jusqu'à la sablière en pierre de taille, ne présente aucune trace de formerets. Il est clair que dans cette partie du chantier on a renoncé aux voûtes initialement projetées. D'autre part, les assises des colonnes engagées dans les murs à la base de la tour et celles du bas-côté nord sont bien liaisonnées avec les lits de pierre du mur. Il n'en est pas de même des colonnettes qui terminent les angles du collatéral sud contre le mur du chevet, ni de celle de l'angle nord-ouest de l'édifice, qui semblent incrustées après coup.

Ordonnance extérieure

La construction sur un site escarpé explique l'assise particulière de l'édifice, sur un glacis dominant au nord un ancien chemin qui reprend lui-même le tracé d'une voie antique. De ce fait, contrairement à l'usage habituel, la façade la plus ornée est ici au nord et non au midi et le porche latéral est ouvert de ce côté. Le pignon ouest est presque entièrement occupé par un haut porche peu profond en arc brisé sommé d'un glacis qui abrite deux portes géminées en arcs trilobés. Ces deux porches sont une transposition quasi littérale des porches ouverts dans les bras nord et sud de la basilique de Guingamp. Plusieurs détails attestent la filiation, comme le traitement très particulier des arcs trilobés des portes jumelées, dont la partie inférieure forme un coude adouci qui semble rentrer dans le piédroit de la porte. À l'angle intérieur du porche nord de Merléac, les retombées des voûtes sur des culots formés de plusieurs cônes renversés sont également empruntées au chantier de Guingamp. cette référence explicite à une grande église de pèlerinage tenue par la famille de Penthièvre, au parti de laquelle le vicomte de Rohan est attaché jusqu'à la fin du XIVe siècle, et peut-être aussi un acte politique.

[Jean-Jacques Rioult, enquête thématique Bretagne gothique, 2020]

Toit en pavillon sur le clocher. Voûtes d'ogives sur le portail ouest et sur le portail nord.

[Jean-Pierre Ducouret, inventaire topographique Uzel, 1996]

Éléments descriptifs

Matériau(x) du gros-oeuvre, mise en oeuvre et revêtement : granite, pierre de taille ; schiste, moellon ; appareil mixte

Matériau(x) de couverture : ardoise

Plan : plan allongé

Étage(s) ou vaisseau(x) : 3 vaisseaux

Couvrements : lambris de couverture ; charpente en bois apparente

Type(s) de couverture : toit à longs pans ; toit en pavillon ; pignon découvert

Escaliers : escalier dans-oeuvre : escalier en vis sans jour ; en maçonnerie

Typologies et état de conservation

Typologies : clocher latéral

État de conservation : restauré, mauvais état

Décor

Techniques : sculpture, vitrail (étudié), peinture (étudié)

Représentations : armoiries

Précision sur les représentations :

Armes des Rohan (peintes, de gueules à neuf macles d'or), support : arcades de la nef (répétées 9 fois).

Statut, intérêt et protection

Intérêt de l'œuvre : à signaler

Protections : classé MH, 1908/12/01

Statut de la propriété : propriété de la commune

Références documentaires

Documents d'archive

- **Lettres de Geslin de Bourgne inspecteur des M.H. vers 1866**
Archives départementales des Côtes-d'Armor : Série O ; 2 O 149/1
- **Réparations, restauration des lambris en 1864 et de la maîtresse-vitre en 1881 : lettre de Galtier de Mottay inspecteur des M.H.**
Archives départementales des Côtes-d'Armor : Série V ; V 1898

Bibliographie

- **Répertoire des Eglises et Chapelles du diocèse de Saint-Brieuc et Tréguier**
COUFFON, René. **Répertoire des Églises et Chapelles du diocèse de Saint-Brieuc et Tréguier.** *Mémoires de la Société d'Emulation des Côtes-du-Nord.* Saint-Brieuc : Les Presses Bretonnes, 1939-1947.
p. 175
Région Bretagne (Service de l'Inventaire du patrimoine culturel)
- **Décor peint et iconographie des voûtes lambrissées de la fin du Moyen-Age en Bretagne**
BARRAL I ALTET, Xavier. **Décor peint et iconographie des voûtes lambrissées de la fin du Moyen-Age en Bretagne.** *Comptes rendus des séances de l'Académie des Inscriptions et Belles-Lettres*, 131e année, 1987, n° 3, p. 524-567.
Région Bretagne (Service de l'Inventaire du patrimoine culturel)
- **Contribution à l'étude des verrières anciennes du Département des Côtes-du-Nord**
COUFFON, René. **Contribution à l'étude des verrières anciennes du Département des Côtes-du-Nord.** *Bulletins et mémoires, Société d'émulation des Côtes-du-Nord.* Saint-Brieuc : Les Presses Bretonnes, 1935, p. 65-228.
p. 93-101
Archives départementales des Côtes-d'Armor : HP 12 (1935)
- **Église Saint-Jacques à Saint-Léon, en Merléac**

GESLIN DE BOURGOGNE, Jules-Henri. **Église Saint-Jacques à Saint-Léon, en Merléac.** *Bulletins et mémoires de la Société d'émulation des Côtes-du-Nord*, n° II, 1865, p. 1-17.

- **Le vitrail en Bretagne**

COMMISSION D'INVENTAIRE DE BRETAGNE, MINISTÈRE DE LA CULTURE INVENTAIRE GÉNÉRAL DES MONUMENTS ET DES RICHESSES ARTISTIQUES DE LA FRANCE. **Le vitrail en Bretagne.** Rennes : Commission d'inventaire de Bretagne, 1980.

p. 21-24

Région Bretagne (Service de l'Inventaire du patrimoine culturel)

Liens web

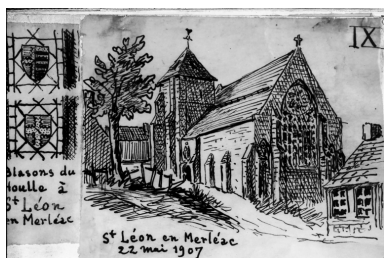
- Lien vers la base Architecture Mérimée (notice Monuments Historiques) : http://www.culture.gouv.fr/public/mistral/merimee_fr?ACTION=CHERCHER&FIELD_98=REF&VALUE_98=PA00089327

Annexe 1

Enquête topographique rédigée en 1996 :

[Consultez ici](#)

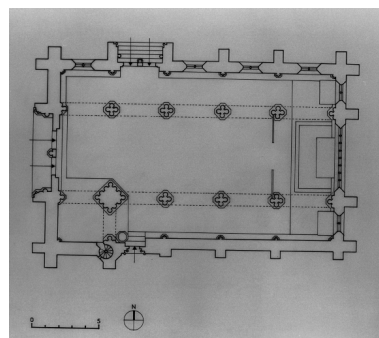
Illustrations



Dessin de la chapelle Saint-Jacques, Henri Frotier de la Messelière (1905)
Autr. Henri Frotier de la Messelière
IVR53_19802201431ZMI



Dessin Henri Frotier de la Messelière (1907), blasons du Houlle (verrières)
Autr. Henri Frotier de la Messelière
IVR53_19802201430ZMI



Plan au sol
Phot. Bernard Bègne
IVR53_19972200183X



Vue générale sud
Phot. Guy Artur, Autr. Guy Artur
IVR53_19902200450V



Vue générale sud
Phot. Guy Artur, Autr. Guy Artur
IVR53_19902200452XA



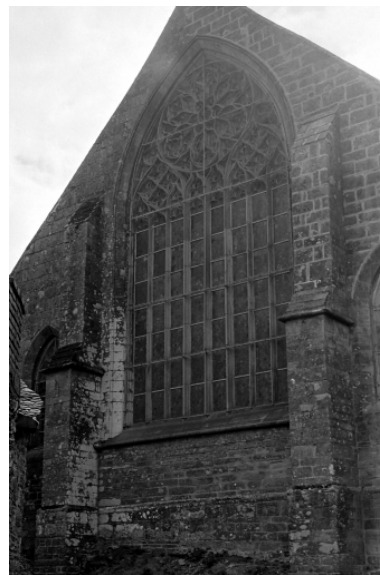
Vue générale ouest
Phot. M. A. Dubois
IVR53_19692205272Z



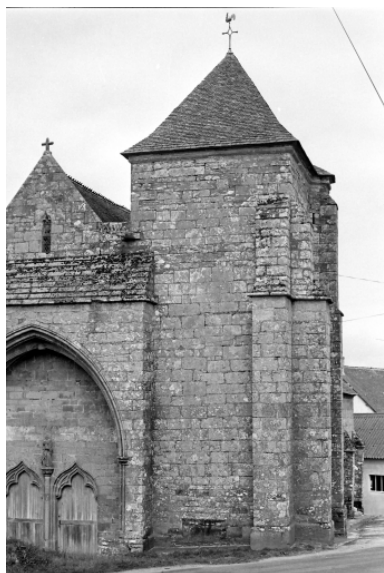
Vue générale ouest
Phot. Guy Artur, Autr. Guy Artur
IVR53_19902200448V



Vue ouest
Phot. M. A. Dubois
IVR53_19692205273Z



Vue biaise du chevet
Phot. M. A. Dubois
IVR53_19692205271Z



Vue du clocher face ouest
Phot. M. A. Dubois
IVR53_19692205233Z



Vue du clocher face sud
Phot. M. A. Dubois
IVR53_19692205230Z



Vue générale ouest (état en 1975)
Phot. Guy Artur
IVR53_19962200502XA



Vue générale nord ouest
Phot. Bernard Bègne
IVR53_19962200586X



Elévation ouest, voûte du portail



Phot. Bernard Bègne
IVR53_19962200503XA



Elévation ouest, voûte du portail
Phot. Bernard Bègne
IVR53_19962200670X



Portes de la façade ouest
Phot. M. A. Dubois
IVR53_19692205552Z

Elévation ouest, vue du portail
Phot. Guy Artur, Autr. Guy Artur
IVR53_19902200454V



Porche ouest, détail d'une des portes
Phot. M. A. Dubois
IVR53_19692205275Z



Elévation nord, vue générale
Phot. Guy Artur, Autr. Guy Artur
IVR53_19902200451V



Vue générale du chevet
Phot. Guy Artur, Autr. Guy Artur
IVR53_19902200449V



Porte sud
Phot. M. A. Dubois
IVR53_19692205231Z



Voûte du portail ouest
Phot. M. A. Dubois
IVR53_19692205276Z



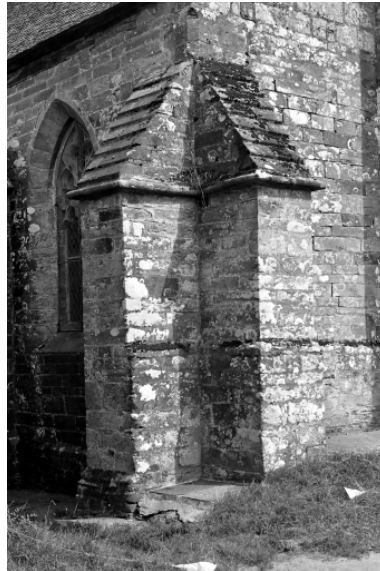
Porche nord, pilastres et colonnettes
Phot. M. A. Dubois
IVR53_19692205252Z



Porche, détail base
Phot. M. A. Dubois
IVR53_19692205260Z



Porche, colonnettes
Phot. M. A. Dubois
IVR53_19692205274Z



Contreforts nord-ouest
Phot. M. A. Dubois
IVR53_19692205227Z



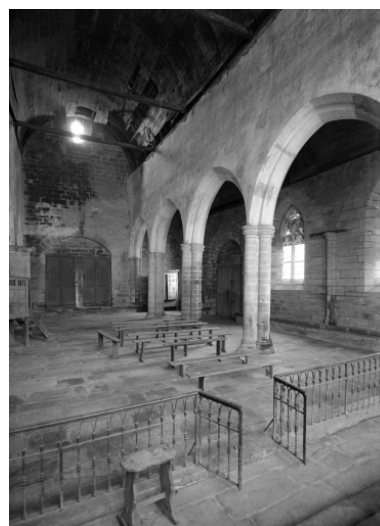
Porte
Phot. M. A. Dubois
IVR53_19692205234Z



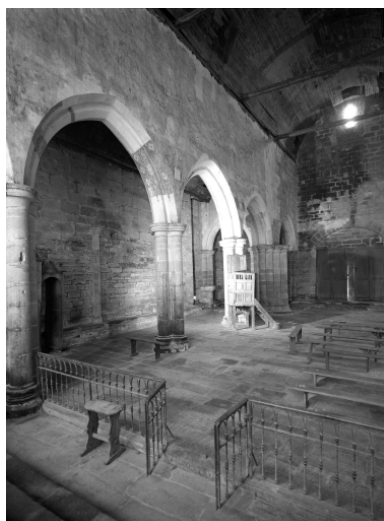
Baie
Phot. M. A. Dubois
IVR53_19692205221Z



Nef, vue générale vers l'est
Phot. Guy Artur, Autr. Guy Artur
IVR53_19902200456V



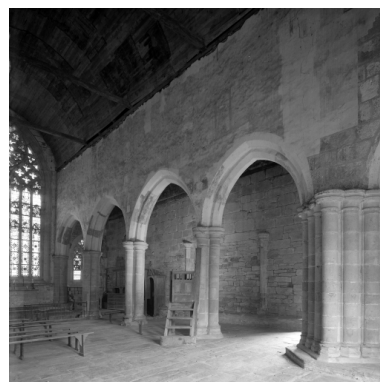
Nef et bas côtés : vue vers
le nord ouest (état en 1975).
Phot. Guy Artur, Autr. Guy Artur
IVR53_19902200460V



Nef, vue générale vers le sud ouest
Phot. Guy Artur, Autr. Guy Artur
IVR53_19902200461V



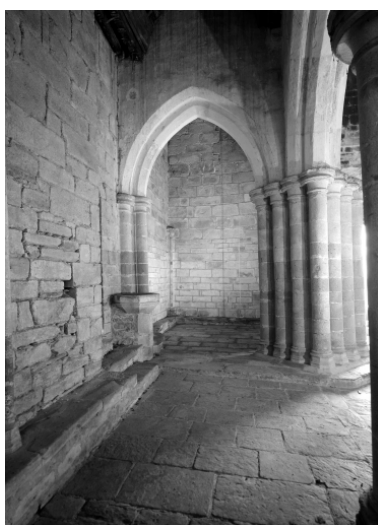
Bas-côté nord, vue vers l'est
Phot. Guy Artur, Autr. Guy Artur
IVR53_19902200458V



Nef, arcades sud
Phot. Guy Artur, Autr. Guy Artur
IVR53_19902200457V



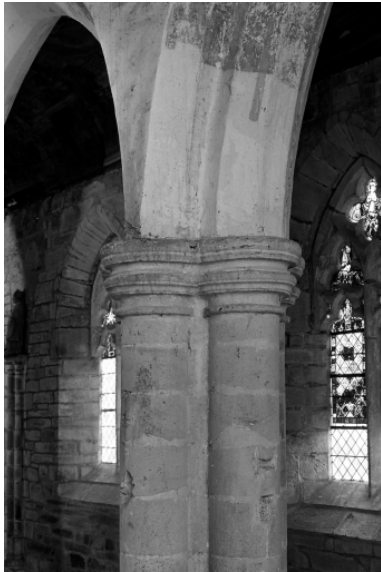
Bas-côté sud, vue vers l'est
Phot. Guy Artur, Autr. Guy Artur



Bas-côté sud, base du clocher
Phot. Guy Artur, Autr. Guy Artur

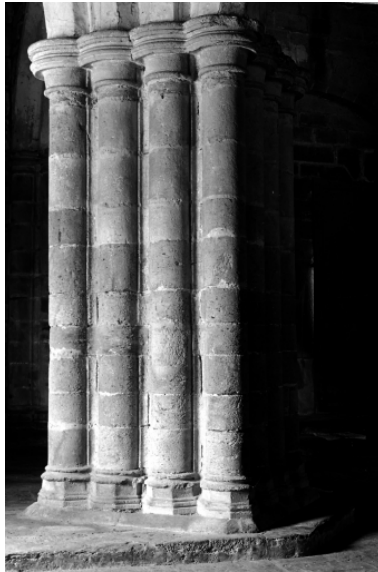


IVR53_19902200459V



Vue d'une pile de la nef
Phot. M. A. Dubois
IVR53_19692205249Z

IVR53_19902200462V



Vue du pilier sud-ouest
supportant le clocher
Phot. M. A. Dubois
IVR53_19692205245Z

Base d'un pilier de l'arcade d'entrée

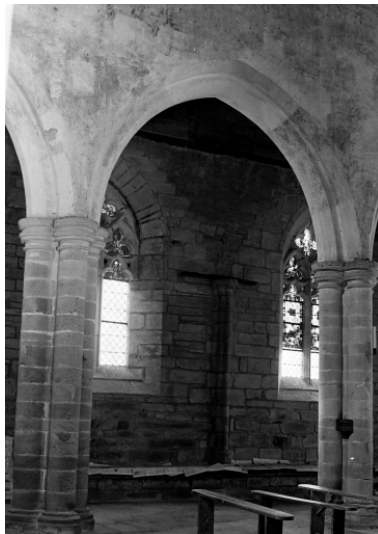
Phot. M. A. Dubois
IVR53_19692205538Z



Bases du pilier sud-ouest
supportant le clocher
Phot. M. A. Dubois
IVR53_19692205239Z



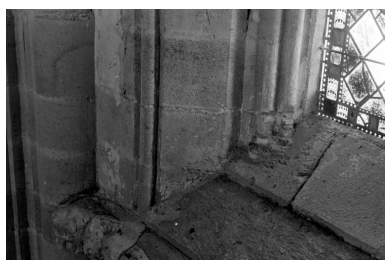
Chapiteaux du pilier
supportant le clocher
Phot. M. A. Dubois
IVR53_19692205240Z



Vue d'une arcade de la nef
Phot. M. A. Dubois
IVR53_19692205241Z



Vue d'une pile de la nef
Phot. M. A. Dubois
IVR53_19692205242Z



Encadrement de baie, moulurations
Phot. M. A. Dubois
IVR53_19692205247Z



Chapiteaux du pilier adossé
au revers de la façade ouest
Phot. M. A. Dubois
IVR53_19692205248Z



Confessionnal, vue
générale (état en 1975).
Phot. Guy Artur, Autr. Guy Artur
IVR53_19902200484V



La nef après restauration des
peintures murales et de celles
du lambris de couverture
Phot. Charlotte Barraud
IVR53_20192200854NUCA



Lambris de couverture. Scènes
de la Genèse datant du XV^e siècle
Phot. Charlotte Barraud
IVR53_20192200855NUCA



Peintures murales consacrées
à des scènes du cycle de
la Passion du Christ sur le
mur sud du vaisseau central
Phot. Charlotte Barraud
IVR53_20192200872NUCA



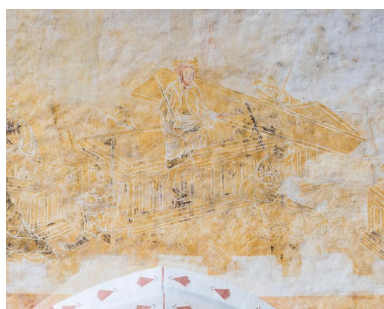
Peintures murales du XV^e
siècle. Le portement de Croix.
Phot. Charlotte Barraud
IVR53_20192200856NUCA



Peintures murales du XV^e
siècle. La Crucifixion.
Phot. Charlotte Barraud
IVR53_20192200857NUCA



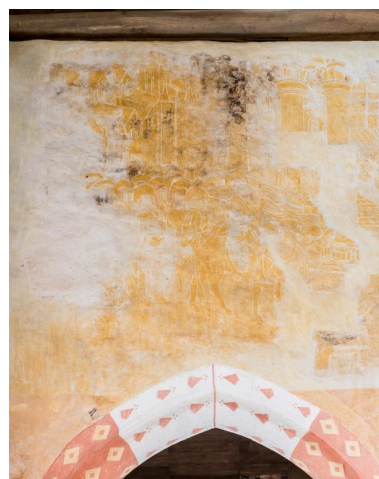
Peintures murales du XV^e
siècle. La mise au tombeau
Phot. Charlotte Barraud
IVR53_20192200858NUCA



Peintures murales du XVe siècle. La Résurrection.
Phot. Charlotte Barraud
IVR53_20192200859NUCA



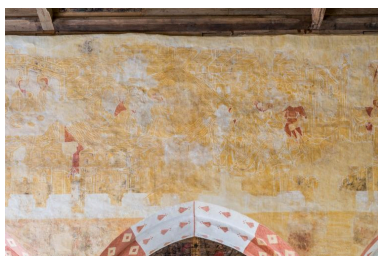
Peintures murales du XVe siècle. Les saintes femmes au tombeau.
Phot. Charlotte Barraud
IVR53_20192200860NUCA



Peintures murales du XVe siècle. L'entrée du Christ à Jérusalem
Phot. Charlotte Barraud
IVR53_20192200861NUCA



Peintures murales du XVe siècle. La Cène
Phot. Charlotte Barraud
IVR53_20192200862NUCA



Peintures murales du XVe siècle. L'Agonie du Christ au Jardin des Oliviers, l'Arrestation et le Baiser de Judas.
Phot. Charlotte Barraud
IVR53_20192200863NUCA



Peintures murales du XVe siècle. La Comparution devant Pilate.
Phot. Charlotte Barraud
IVR53_20192200864NUCA



Peintures murales du XVe siècle. L'arrestation, le Christ devant Pilate et la Flagellation.
Phot. Charlotte Barraud
IVR53_20192200865NUCA



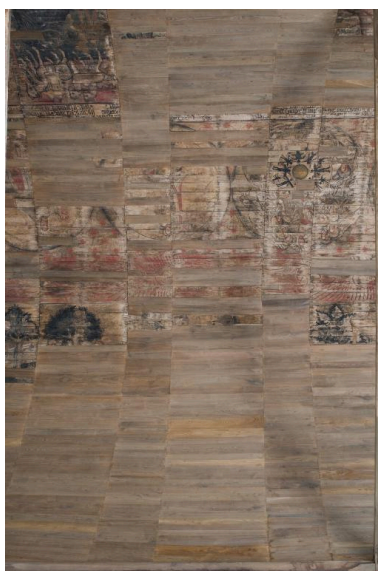
Peintures du XVe siècle. Les membres de la famille de Rohan et leurs saints patrons devant la Vierge à l'Enfant.
Phot. Charlotte Barraud
IVR53_20192200866NUCA



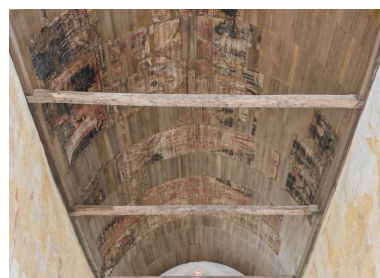
Lambris de couverture de la nef. Scènes de la Genèse du XVe siècle
Phot. Charlotte Barraud
IVR53_20192200867NUCA



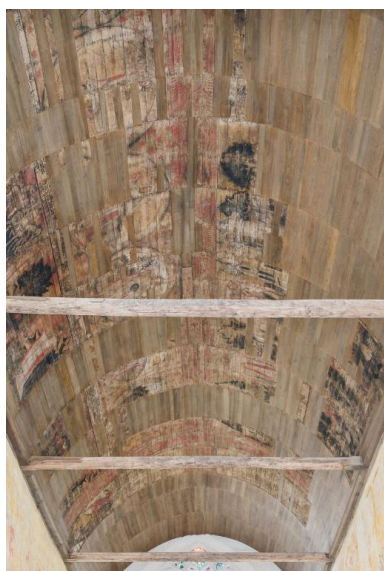
Lambris de couverture de la nef.
Scènes de la Genèse, XV^e siècle.
Adam et Eve chassés du Paradis.
Phot. Charlotte Barraud
IVR53_20192200868NUCA



Voûte de la nef, lambris
de couverture. Scènes
de la Genèse, XV^e siècle
Phot. Charlotte Barraud
IVR53_20192200869NUCA



Voûte de la nef, lambris
de couverture. Scènes
de la Genèse, XV^e siècle
Phot. Charlotte Barraud
IVR53_20192200870NUCA



Voûte de la nef, lambris
de couverture. Scènes
de la Genèse, XV^e siècle
Phot. Charlotte Barraud
IVR53_20192200871NUCA

Dossiers liés

Dossiers de synthèse :

L'architecture gothique en Bretagne (IA35049730)

Présentation de la commune de Merléac (IA22000078) Bretagne, Côtes-d'Armor, Merléac

Oeuvre(s) contenue(s) :

Le patrimoine mobilier de la chapelle Saint-Jacques, Saint-Léon (Merléac) (IM22005650) Bretagne, Côtes-d'Armor, Merléac

Auteur(s) du dossier : Jean-Pierre Ducouret, Jean-Jacques Rioult

Copyright(s) : (c) Inventaire général ; (c) Région Bretagne



Dessin de la chapelle Saint-Jacques, Henri Frottier de la Messelière (1905)

Référence du document reproduit :

- **Dessin de la chapelle Saint-Jacques**
Archives départementales des Côtes-d'Armor

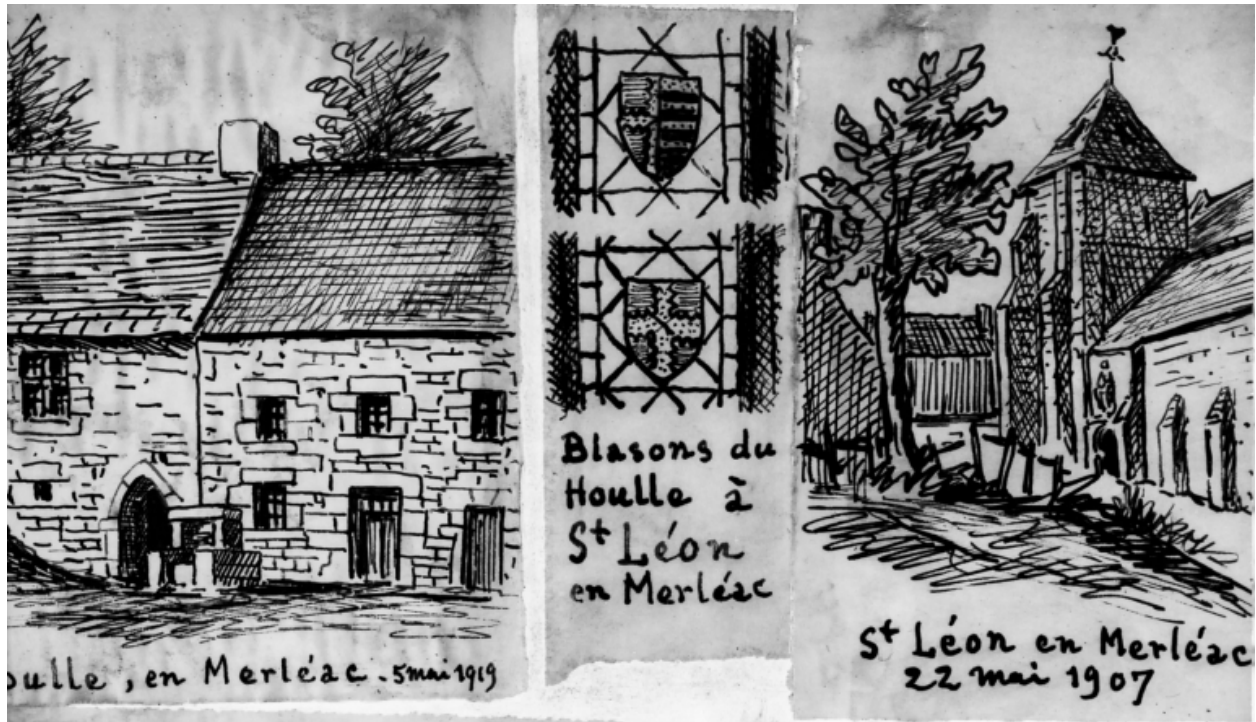
IVR53_19802201431ZMI

Auteur du document reproduit : Henri Frotier de la Messelière

Technique de relevé : relevé manuel ;

(c) Conseil général des Côtes-d'Armor

reproduction soumise à autorisation du titulaire des droits d'exploitation



Dessin Henri Frotier de la Messelière (1907), blasons du Houle (verrières)

Référence du document reproduit :

- **Dessin des blasons du Houle (verrières)**
Archives départementales des Côtes-d'Armor

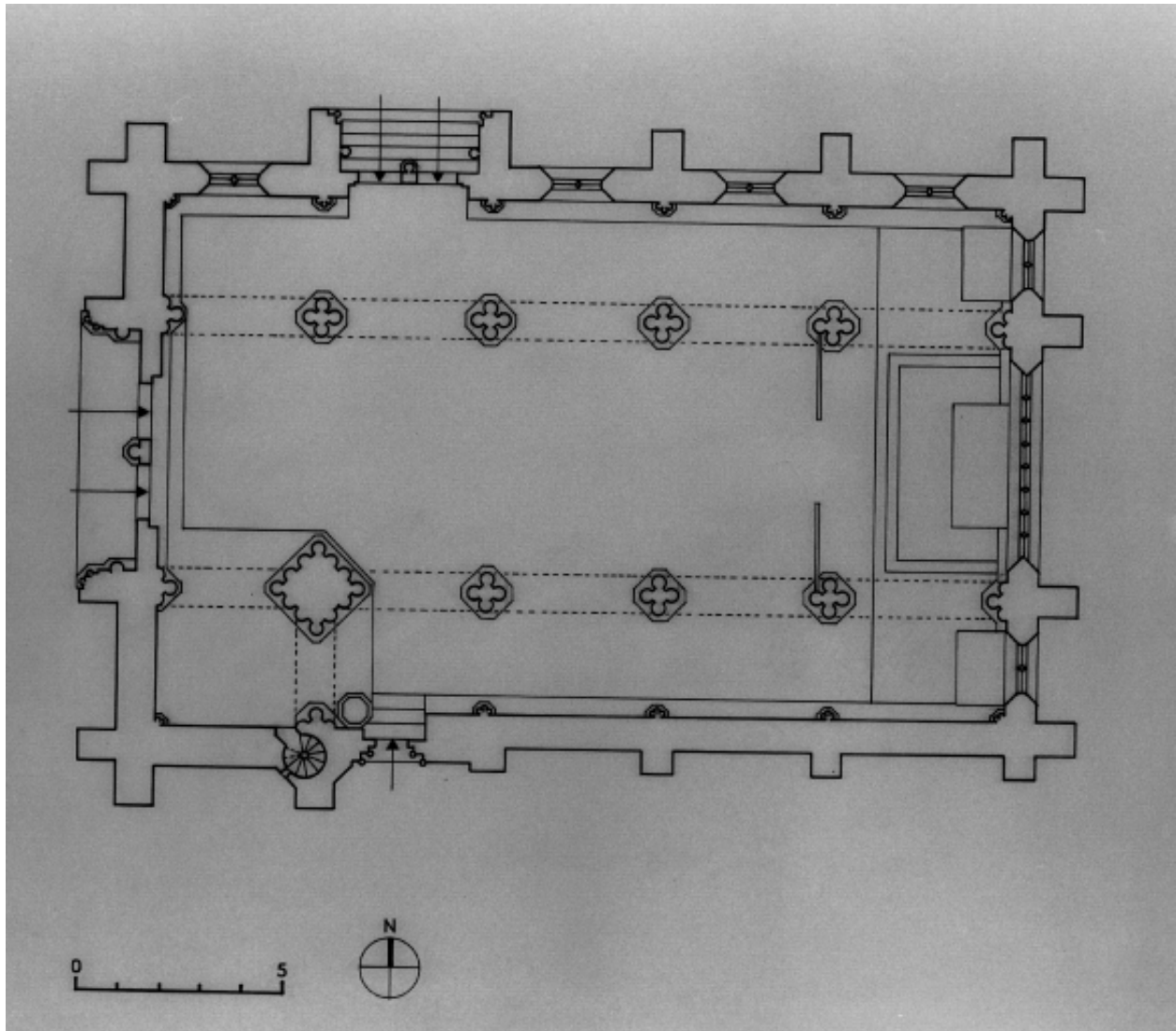
IVR53_19802201430ZMI

Auteur du document reproduit : Henri Frotier de la Messelière

Technique de relevé : relevé manuel ;

(c) Conseil général des Côtes-d'Armor

reproduction soumise à autorisation du titulaire des droits d'exploitation



Plan au sol

IVR53_19972200183X

Auteur de l'illustration : Bernard Bègne

Technique de relevé : relevé manuel ;

(c) Inventaire général, ADAGP

reproduction soumise à autorisation du titulaire des droits d'exploitation



Vue générale sud

IVR53_19902200450V

Auteur de l'illustration : Guy Artur

Auteur du document reproduit : Guy Artur

(c) Inventaire général, ADAGP

reproduction soumise à autorisation du titulaire des droits d'exploitation



Vue générale sud

IVR53_19902200452XA

Auteur de l'illustration : Guy Artur

Auteur du document reproduit : Guy Artur

(c) Inventaire général, ADAGP

reproduction soumise à autorisation du titulaire des droits d'exploitation



Vue générale ouest

IVR53_19692205272Z

Auteur de l'illustration : M. A. Dubois

(c) Inventaire général, ADAGP

reproduction soumise à autorisation du titulaire des droits d'exploitation



Vue générale ouest

IVR53_19902200448V

Auteur de l'illustration : Guy Artur

Auteur du document reproduit : Guy Artur

(c) Inventaire général, ADAGP

reproduction soumise à autorisation du titulaire des droits d'exploitation



Vue ouest

IVR53_19692205273Z

Auteur de l'illustration : M. A. Dubois

(c) Inventaire général, ADAGP

reproduction soumise à autorisation du titulaire des droits d'exploitation



Vue biaisée du chevet

IVR53_19692205271Z

Auteur de l'illustration : M. A. Dubois

(c) Inventaire général, ADAGP

reproduction soumise à autorisation du titulaire des droits d'exploitation



Vue du clocher face ouest

IVR53_19692205233Z

Auteur de l'illustration : M. A. Dubois

(c) Inventaire général, ADAGP

reproduction soumise à autorisation du titulaire des droits d'exploitation



Vue du clocher face sud

IVR53_19692205230Z

Auteur de l'illustration : M. A. Dubois

(c) Inventaire général, ADAGP

reproduction soumise à autorisation du titulaire des droits d'exploitation



Vue générale ouest (état en 1975)

IVR53_19962200502XA

Auteur de l'illustration : Guy Artur

(c) Inventaire général, ADAGP

reproduction soumise à autorisation du titulaire des droits d'exploitation



Vue générale nord ouest

IVR53_19962200586X

Auteur de l'illustration : Bernard Bègne

(c) Inventaire général, ADAGP

reproduction soumise à autorisation du titulaire des droits d'exploitation



Elévation ouest, voûte du portail

IVR53_19962200503XA

Auteur de l'illustration : Bernard Bègne

(c) Inventaire général, ADAGP

reproduction soumise à autorisation du titulaire des droits d'exploitation



Elévation ouest, vue du portail

IVR53_19902200454V

Auteur de l'illustration : Guy Artur

Auteur du document reproduit : Guy Artur

(c) Inventaire général, ADAGP

reproduction soumise à autorisation du titulaire des droits d'exploitation



Elévation ouest, voûte du portail

IVR53_19962200670X

Auteur de l'illustration : Bernard Bègne

(c) Inventaire général, ADAGP

reproduction soumise à autorisation du titulaire des droits d'exploitation



Portes de la façade ouest

IVR53_19692205552Z

Auteur de l'illustration : M. A. Dubois

(c) Inventaire général, ADAGP

reproduction soumise à autorisation du titulaire des droits d'exploitation



Porche ouest, détail d'une des portes

IVR53_19692205275Z

Auteur de l'illustration : M. A. Dubois

(c) Inventaire général, ADAGP

reproduction soumise à autorisation du titulaire des droits d'exploitation



Elévation nord, vue générale

IVR53_19902200451V

Auteur de l'illustration : Guy Artur

Auteur du document reproduit : Guy Artur

(c) Inventaire général, ADAGP

reproduction soumise à autorisation du titulaire des droits d'exploitation



Vue générale du chevet

IVR53_19902200449V

Auteur de l'illustration : Guy Artur

Auteur du document reproduit : Guy Artur

(c) Inventaire général, ADAGP

reproduction soumise à autorisation du titulaire des droits d'exploitation



Porte sud

IVR53_19692205231Z

Auteur de l'illustration : M. A. Dubois

(c) Inventaire général, ADAGP

reproduction soumise à autorisation du titulaire des droits d'exploitation



Voûte du portail ouest

IVR53_19692205276Z

Auteur de l'illustration : M. A. Dubois

(c) Inventaire général, ADAGP

reproduction soumise à autorisation du titulaire des droits d'exploitation



Porche nord, pilastres et colonnettes

IVR53_19692205252Z

Auteur de l'illustration : M. A. Dubois

(c) Inventaire général, ADAGP

reproduction soumise à autorisation du titulaire des droits d'exploitation



Porche, détail base

IVR53_19692205260Z

Auteur de l'illustration : M. A. Dubois

(c) Inventaire général, ADAGP

reproduction soumise à autorisation du titulaire des droits d'exploitation



Porche, colonnettes

IVR53_19692205274Z

Auteur de l'illustration : M. A. Dubois

(c) Inventaire général, ADAGP

reproduction soumise à autorisation du titulaire des droits d'exploitation



Contreforts nord-ouest

IVR53_19692205227Z

Auteur de l'illustration : M. A. Dubois

(c) Inventaire général, ADAGP

reproduction soumise à autorisation du titulaire des droits d'exploitation



Porte

IVR53_19692205234Z

Auteur de l'illustration : M. A. Dubois

(c) Inventaire général, ADAGP

reproduction soumise à autorisation du titulaire des droits d'exploitation



Baie

IVR53_19692205221Z

Auteur de l'illustration : M. A. Dubois

(c) Inventaire général, ADAGP

reproduction soumise à autorisation du titulaire des droits d'exploitation



Nef, vue générale vers l'est

IVR53_19902200456V

Auteur de l'illustration : Guy Artur

Auteur du document reproduit : Guy Artur

(c) Inventaire général, ADAGP

reproduction soumise à autorisation du titulaire des droits d'exploitation



Nef et bas côtés : vue vers le nord ouest (état en 1975).

IVR53_19902200460V

Auteur de l'illustration : Guy Artur

Auteur du document reproduit : Guy Artur

(c) Inventaire général, ADAGP

reproduction soumise à autorisation du titulaire des droits d'exploitation



Nef, vue générale vers le sud ouest

IVR53_19902200461V

Auteur de l'illustration : Guy Artur

Auteur du document reproduit : Guy Artur

(c) Inventaire général, ADAGP

reproduction soumise à autorisation du titulaire des droits d'exploitation



Bas-côté nord, vue vers l'est

IVR53_19902200458V

Auteur de l'illustration : Guy Artur

Auteur du document reproduit : Guy Artur

(c) Inventaire général, ADAGP

reproduction soumise à autorisation du titulaire des droits d'exploitation



Nef, arcades sud

IVR53_19902200457V

Auteur de l'illustration : Guy Artur

Auteur du document reproduit : Guy Artur

(c) Inventaire général, ADAGP

reproduction soumise à autorisation du titulaire des droits d'exploitation



Bas-côté sud, vue vers l'est

IVR53_19902200459V

Auteur de l'illustration : Guy Artur

Auteur du document reproduit : Guy Artur

(c) Inventaire général, ADAGP

reproduction soumise à autorisation du titulaire des droits d'exploitation



Bas-côté sud, base du clocher

IVR53_19902200462V

Auteur de l'illustration : Guy Artur

Auteur du document reproduit : Guy Artur

(c) Inventaire général, ADAGP

reproduction soumise à autorisation du titulaire des droits d'exploitation



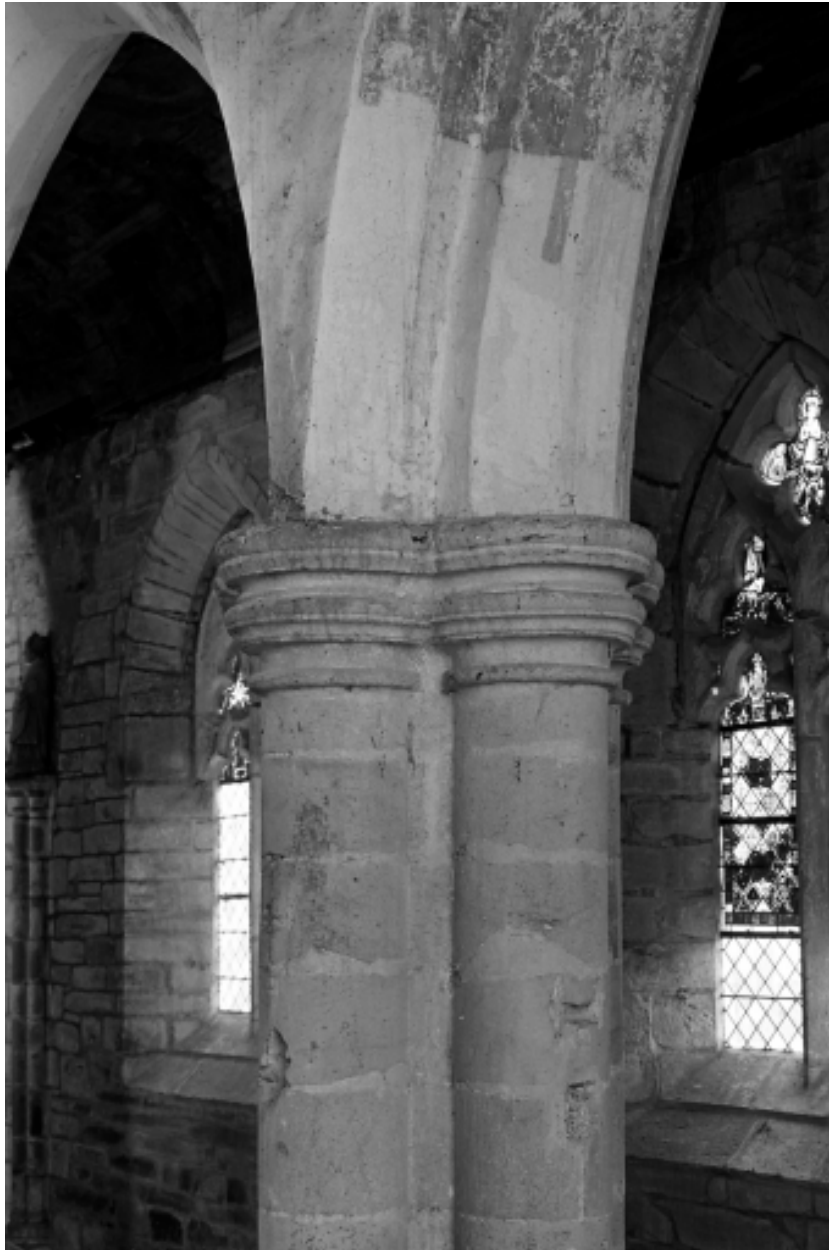
Base d'un pilier de l'arcade d'entrée

IVR53_19692205538Z

Auteur de l'illustration : M. A. Dubois

(c) Inventaire général, ADAGP

reproduction soumise à autorisation du titulaire des droits d'exploitation



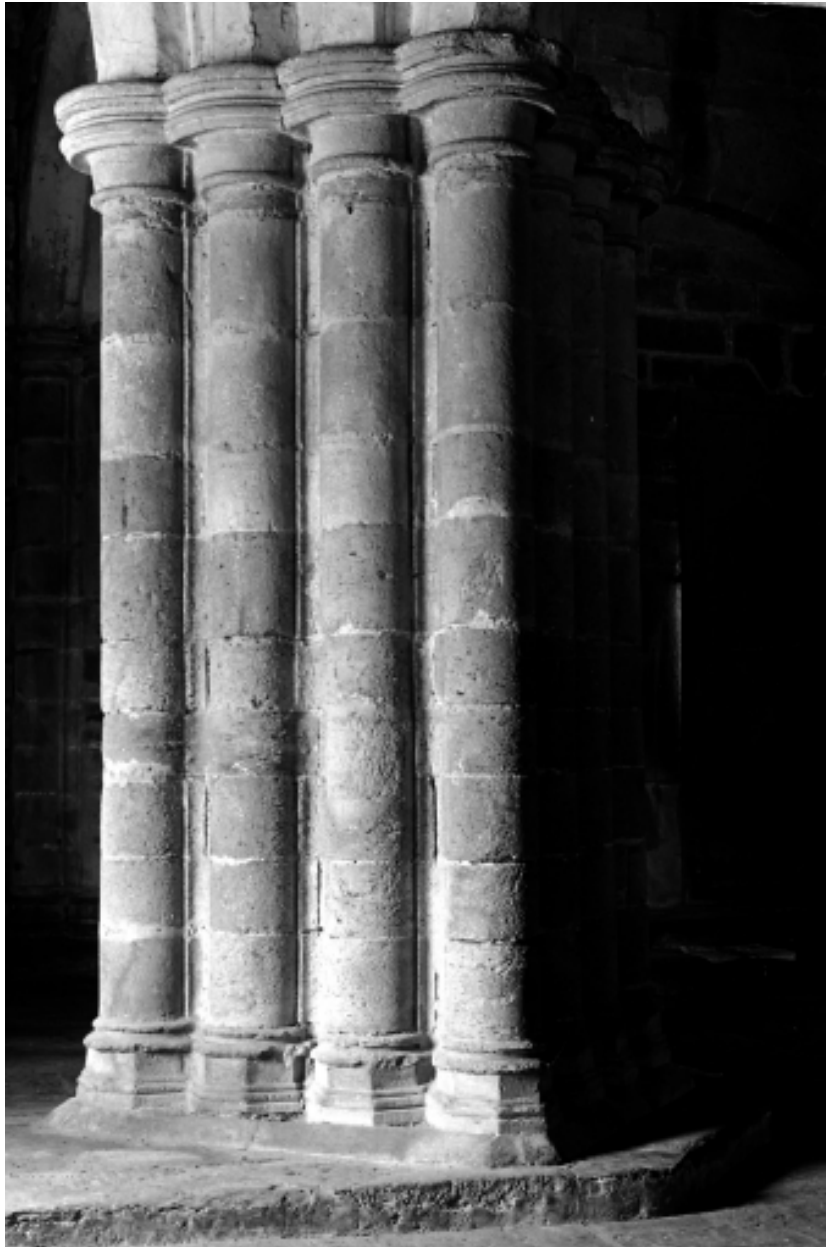
Vue d'une pile de la nef

IVR53_19692205249Z

Auteur de l'illustration : M. A. Dubois

(c) Inventaire général, ADAGP

reproduction soumise à autorisation du titulaire des droits d'exploitation



Vue du pilier sud-ouest supportant le clocher

IVR53_19692205245Z

Auteur de l'illustration : M. A. Dubois

(c) Inventaire général, ADAGP

reproduction soumise à autorisation du titulaire des droits d'exploitation



Bases du pilier sud-ouest supportant le clocher

IVR53_19692205239Z

Auteur de l'illustration : M. A. Dubois

(c) Inventaire général, ADAGP

reproduction soumise à autorisation du titulaire des droits d'exploitation



Chapiteaux du pilier supportant le clocher

IVR53_19692205240Z

Auteur de l'illustration : M. A. Dubois

(c) Inventaire général, ADAGP

reproduction soumise à autorisation du titulaire des droits d'exploitation



Vue d'une arcade de la nef

IVR53_19692205241Z

Auteur de l'illustration : M. A. Dubois

(c) Inventaire général, ADAGP

reproduction soumise à autorisation du titulaire des droits d'exploitation



Vue d'une pile de la nef

IVR53_19692205242Z

Auteur de l'illustration : M. A. Dubois

(c) Inventaire général, ADAGP

reproduction soumise à autorisation du titulaire des droits d'exploitation



Encadrement de baie, moulurations

IVR53_19692205247Z

Auteur de l'illustration : M. A. Dubois

(c) Inventaire général, ADAGP

reproduction soumise à autorisation du titulaire des droits d'exploitation



Chapiteaux du pilier adossé au revers de la façade ouest

IVR53_19692205248Z

Auteur de l'illustration : M. A. Dubois

(c) Inventaire général, ADAGP

reproduction soumise à autorisation du titulaire des droits d'exploitation



Confessionnal, vue générale (état en 1975).

IVR53_19902200484V

Auteur de l'illustration : Guy Artur

Auteur du document reproduit : Guy Artur

(c) Inventaire général, ADAGP

reproduction soumise à autorisation du titulaire des droits d'exploitation



La nef après restauration des peintures murales et de celles du lambris de couverture

IVR53_20192200854NUCA

Auteur de l'illustration : Charlotte Barraud

(c) Région Bretagne

reproduction soumise à autorisation du titulaire des droits d'exploitation



Lambris de couverture. Scènes de la Genèse datant du XV^e siècle

IVR53_20192200855NUCA

Auteur de l'illustration : Charlotte Barraud

(c) Région Bretagne

reproduction soumise à autorisation du titulaire des droits d'exploitation



Peintures murales consacrées à des scènes du cycle de la Passion du Christ sur le mur sud du vaisseau central

IVR53_20192200872NUCA

Auteur de l'illustration : Charlotte Barraud

(c) Région Bretagne

reproduction soumise à autorisation du titulaire des droits d'exploitation



Peintures murales du XVe siècle. Le portement de Croix.

IVR53_20192200856NUCA

Auteur de l'illustration : Charlotte Barraud

(c) Région Bretagne

reproduction soumise à autorisation du titulaire des droits d'exploitation



Peintures murales du XVe siècle. La Crucifixion.

IVR53_20192200857NUCA

Auteur de l'illustration : Charlotte Barraud

(c) Région Bretagne

reproduction soumise à autorisation du titulaire des droits d'exploitation



Peintures murales du XVe siècle. La mise au tombeau

IVR53_20192200858NUCA

Auteur de l'illustration : Charlotte Barraud

(c) Région Bretagne

reproduction soumise à autorisation du titulaire des droits d'exploitation



Peintures murales du XVe siècle. La Résurrection.

IVR53_20192200859NUCA

Auteur de l'illustration : Charlotte Barraud

(c) Région Bretagne

reproduction soumise à autorisation du titulaire des droits d'exploitation



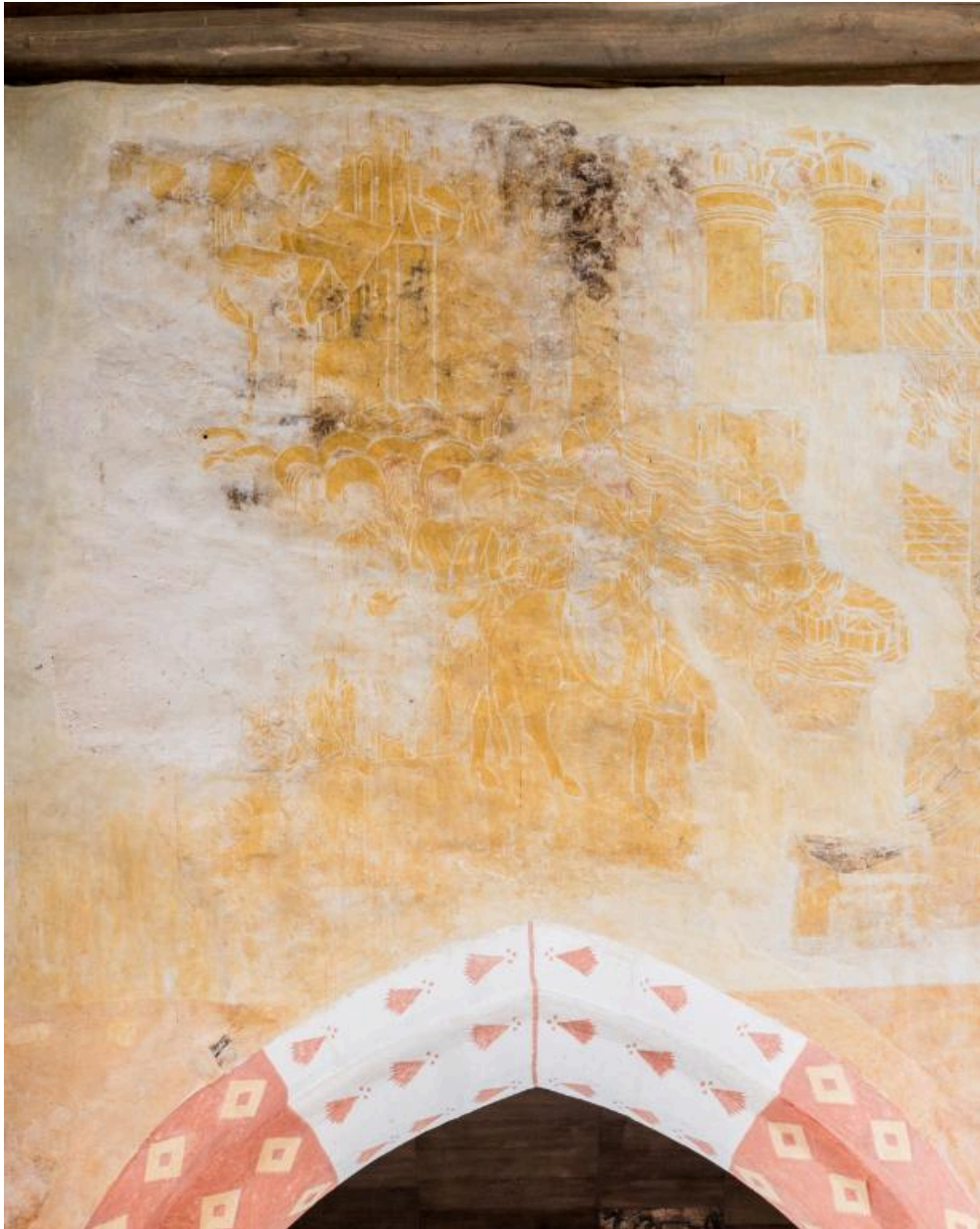
Peintures murales du XV^e siècle. Les saintes femmes au tombeau.

IVR53_20192200860NUCA

Auteur de l'illustration : Charlotte Barraud

(c) Région Bretagne

reproduction soumise à autorisation du titulaire des droits d'exploitation



Peintures murales du XVe siècle. L'entrée du Christ à Jérusalem

IVR53_20192200861NUCA

Auteur de l'illustration : Charlotte Barraud

(c) Région Bretagne

reproduction soumise à autorisation du titulaire des droits d'exploitation



Peintures murales du XVe siècle. La Cène

IVR53_20192200862NUCA

Auteur de l'illustration : Charlotte Barraud

(c) Région Bretagne

reproduction soumise à autorisation du titulaire des droits d'exploitation



Peintures murales du XV^e siècle. L'Agonie du Christ au Jardin des Oliviers, l'Arrestation et le Baiser de Judas.

IVR53_20192200863NUCA

Auteur de l'illustration : Charlotte Barraud

(c) Région Bretagne

reproduction soumise à autorisation du titulaire des droits d'exploitation



Peintures murales du XVe siècle. La Comparution devant Pilate.

IVR53_20192200864NUCA

Auteur de l'illustration : Charlotte Barraud

(c) Région Bretagne

reproduction soumise à autorisation du titulaire des droits d'exploitation



Peintures murales du XVe siècle. L'arrestation, le Christ devant Pilate et la Flagellation.

IVR53_20192200865NUCA

Auteur de l'illustration : Charlotte Barraud

(c) Région Bretagne

reproduction soumise à autorisation du titulaire des droits d'exploitation



Peintures du XVe siècle. Les membres de la famille de Rohan et leurs saints patrons devant la Vierge à l'Enfant.

IVR53_20192200866NUCA

Auteur de l'illustration : Charlotte Barraud

(c) Région Bretagne

reproduction soumise à autorisation du titulaire des droits d'exploitation



Lambris de couverture de la nef. Scènes de la Genèse du XVe siècle

IVR53_20192200867NUCA

Auteur de l'illustration : Charlotte Barraud

(c) Région Bretagne

reproduction soumise à autorisation du titulaire des droits d'exploitation



Lambris de couverture de la nef. Scènes de la Genèse, XV^e siècle. Adam et Eve chassés du Paradis.

IVR53_20192200868NUCA

Auteur de l'illustration : Charlotte Barraud

(c) Région Bretagne

reproduction soumise à autorisation du titulaire des droits d'exploitation



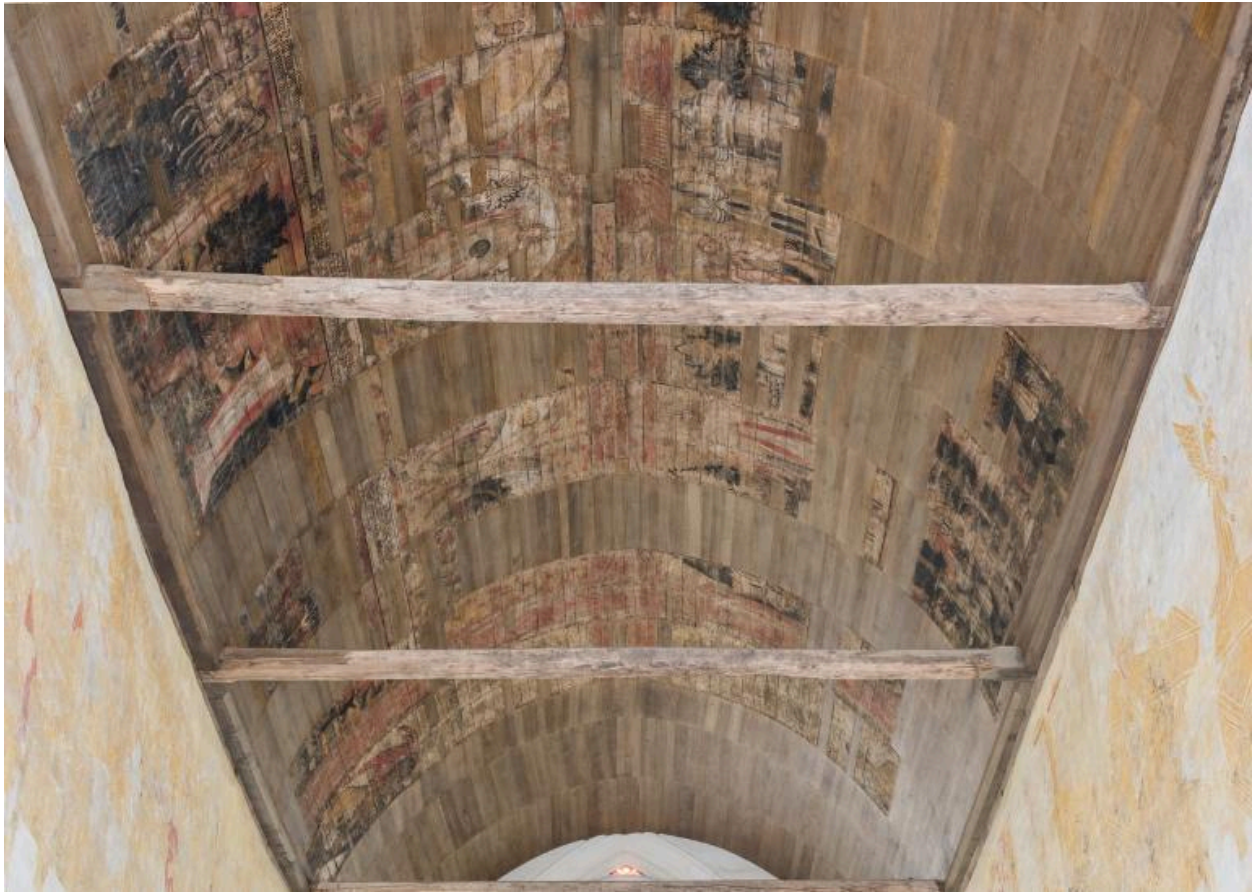
Voûte de la nef, lambris de couverture. Scènes de la Genèse, XV^e siècle

IVR53_20192200869NUCA

Auteur de l'illustration : Charlotte Barraud

(c) Région Bretagne

reproduction soumise à autorisation du titulaire des droits d'exploitation



Voûte de la nef, lambris de couverture. Scènes de la Genèse, XV^e siècle

IVR53_20192200870NUCA

Auteur de l'illustration : Charlotte Barraud

(c) Région Bretagne

reproduction soumise à autorisation du titulaire des droits d'exploitation



Voûte de la nef, lambris de couverture. Scènes de la Genèse, XV^e siècle

IVR53_20192200871NUCA

Auteur de l'illustration : Charlotte Barraud

(c) Région Bretagne

reproduction soumise à autorisation du titulaire des droits d'exploitation