

Bretagne, Côtes-d'Armor
Lanvallay
la Vairie

Château de la Vairie (Lanvallay)

Références du dossier

Numéro de dossier : IA22005246

Date de l'enquête initiale : 2004

Date(s) de rédaction : 2004, 2014

Cadre de l'étude : enquête thématique régionale Inventaire des châteaux du 19e siècle en Bretagne, inventaire topographique Communauté de communes de Dinan

Degré d'étude : étudié

Désignation

Dénomination : château

Parties constituantes non étudiées : parc, communs, pièce d'eau

Compléments de localisation

Milieu d'implantation : isolé

Références cadastrales :

Historique

La Vairie relevait sous l'Ancien Régime du marquisat de Coetquen, érigée en fief de Vicairie pour le récolement des impôts et le lieu de

l'administration de la moyenne et basse Justice. Selon les recherches publiées par M. Monier, la seigneurie existait avant le 15e siècle, elle appartenait à la famille de Cambout. En 1478 elle était en possession de Guillaume le Sénéchal , et en 1496 de Rolland Le Sénéchal dont la fille dut épouser Guillaume de Bréfeillac, qualifié lors, de l'enregistrement de 1513, de noble homme, écuyer, sieur de « la Vacquerie ». Le domaine est acheté par la famille Ferron au milieu du 17e siècle, Renée de Lesquen, dame Ferron du Chesne, l'acheta à la barre de Dinan le 6 juillet 1649. Cette famille garde le domaine jusqu'au 20e siècle.

Le manoir tel qu'il se présente aujourd'hui a été très transformé. Du 16e siècle, il semble ne subsister que quelques vestiges. L'absence de visite intérieure nous conduit à une analyse succincte des extérieurs. L'aile ouest des communs constitue la partie la plus ancienne comme en rend compte la corniche en pierre de taille des faluns datable de la fin du 16e siècle. Le manoir quant à lui a été entièrement repris à la fin du 18e siècle sur des fondations plus anciennes, comme le souligne l'organisation non symétrique des quatre travées de la façade principale. Chacune des travées est ponctuée par une lucarne en arc segmentaire dont le modèle est désormais standard à cette période. De cette campagne de restructuration date également l'aile de dépendances à l'est qui est prolongée après 1843. A cette date , une nouvelle maison est édifiée dans la cour de la métairie dont le linteau de porte est gravé de la date de 1843. Les pavillons qui forment une aile arrière et qui s'élèvent sur deux étages sont des ajouts de 1902.

Période(s) principale(s) : 4e quart 18e siècle, 1er quart 20e siècle

Période(s) secondaire(s) : 2e moitié 16e siècle, 17e siècle, milieu 19e siècle

Dates : 1781 (porte la date), 1843 (porte la date), 1902 (porte la date)

Personne(s) liée(s) à l'histoire de l'oeuvre : Ferron (propriétaire, attribution par travaux historiques)

Description

Édifice de plan rectangulaire allongé agrandi par un corps de bâtiment perpendiculaire latéral en retour d'équerre sur la façade postérieure. Construction en moellon de granite avec encadrements de baies, chaînes d'angle, bandeaux horizontaux et lucarnes en pierre de taille.

Deux ailes de dépendances se faisant face encadrent le logis sur la cour.
Un nouveau logis pour le métayer dans la basse cour est édifié en 1843 en réemployant des lucarnes du 17e siècle.
Environnement sauvegardé, hormis les douves et différents plans d'eau.

Éléments descriptifs

Matériau(x) du gros-oeuvre, mise en oeuvre et revêtement : granite, moellon ; pierre de taille

Matériau(x) de couverture : ardoise

Étage(s) ou vaisseau(x) : sous-sol, rez-de-chaussée surélevé, 1 étage carré, étage de comble

Typologies et état de conservation

Typologies : agrandissement ; restauration. Néo-XVIIIe

Statut, intérêt et protection

Statut de la propriété : propriété privée

Présentation

Ancienne maison seigneuriale mentionnée dès le 15e siècle considérablement remaniée à toutes les époques, notamment une grande transformation à la fin du 18e siècle et en 1902, date à laquelle le logis est agrandi vers l'ouest. L'environnement du manoir tel qu'il se définit sur le cadastre de 1843 traduit le prestige de la famille Ferron de la Vairie par le maintien des douves, du vivier seigneurial et l'agencement de jardins dont les tapis verts s'étendent au delà des limites communales vers les Champs-Géraux.

Références documentaires

Documents figurés

- **Environs de Dinan.- Château de la Vairie (Saint-Solen)** . Mme. Rouxel, lib., Dinan. (A.D. 35 ; 6 Fi St-Solen 01).

Bibliographie

- **Le Poudouvre et le canton de Dinan-Est, H. Frotier de la Messelière**
FROTIER DE LA MESSELIÈRE, Henri. **Le Poudouvre et le canton de Dinan-Est. Leurs monuments, leurs fiefs, leurs manoirs et leurs possesseurs. Etude historique et Catalogue illustré des Monuments de cette région.** Saint-Brieuc : Les Presses Bretonnes, 1949.
p. 92
- **Châteaux, manoirs et paysages ou quinze promenades autour de Dinan**
MONIER M.E. **Châteaux, manoirs et paysages ou quinze promenades autour de Dinan.** Mayenne : Joseph Floch, 1975 (nouvelle édition revue et augmentée). P450-456.

Annexe 1

carte postale, château de la Vairie, Lanvallay

20042209028NUCB : Archives départementales d'Ille-et-Vilaine, 6 Fi St-Solen 01.

Annexe 2

Matrices cadastrales de 1813 et 1843 la Vairie, Saint-Solen (Lanvallay)

Etat de section 3 P 334 Saint solen : 1813

Ferron Louis, maire à saint Solain

A 291, La Verrerie, bâtiment et cour

A 293, le fournil, bâtiment et cour

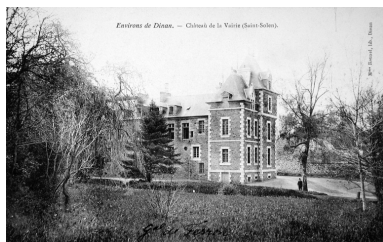
A 325, la métairie du bourg, bâtiment et cour.

Etat de section 3 P 334 Saint- solen : 1844

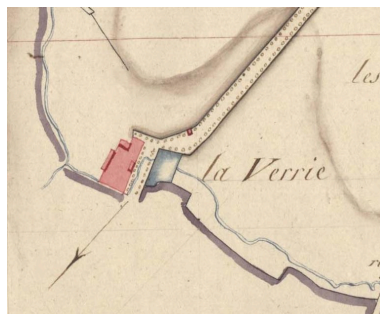
De Ferron de la Vairie, Amédée

A 62, moulin à vent, lande
A 186, petite rabine
A 212, l'étang Du gué
A 215, sur l'étang
A 217, les grands étangs
A 218, les petits étangs
A 219, 220-223, les villes hubert
A 224, le jardin
A 225, le four
A 226, le verger
A 227, rabine du haut
A 228, sous la chaussée de l'osellerie
A 229, l'islot ou la butte de l'étang, futaie
A 230, l'osellerie.pré
A 231, la Vairie, maison
A 232, jardin de la métairie, cour et courtil
A 233, les douves
A 235, maison, bâtiments et cour
A 236, placis du Vivier
A 237, le vivier puis le Poncet, vivier
A 238 l'avenue de la Driais
A 239, rabine de la Driais
A 272, les longesais
A 273, les longesais
A 285, 286, la rouelle, pré gras
A 367, le channevrie
A 419, courtil du channevrie.

Illustrations



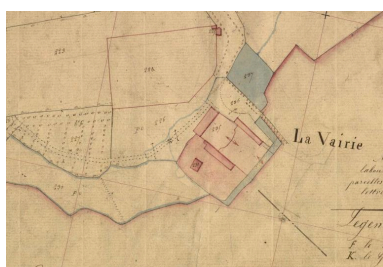
Carte postale du début du 20e siècle, librairie Rouxel, Dinan
Phot. Elise Lauranceau
IVR53_20042209028NUCB



Extrait du cadastre de 1811, la Verrie
Repro. Véronique Orain
IVR53_20142209885NUCA



Extrait du tableau d'assemblage du cadastre de 1844, indiquant les allées, bois, jardins et eau vive
Repro. Véronique Orain
IVR53_20142217314NUCA



Extrait du cadastre de 1844, la Vairie
Repro. Véronique Orain
IVR53_20142209883NUCA



Vue générale sur cour
Phot. Véronique Orain
IVR53_20142209888NUCA



Aile est de dépendances
Phot. Véronique Orain
IVR53_20142209886NUCA



Aile ouest de dépendances,
ancienne métairie
Phot. Véronique Orain
IVR53_20142209887NUCA



La métairie
Phot. Véronique Orain
IVR53_20142209889NUCA



Aile ouest de dépendances,
façades sur la cour de la métairie
Phot. Véronique Orain
IVR53_20142209884NUCA



Façade arrière
Phot. Véronique Orain
IVR53_20142209890NUCA

Dossiers liés

Dossiers de synthèse :

Les châteaux du 19^e siècle en Bretagne (IA35046224)

Présentation de la commune de Lanvallay (IA22005135) Bretagne, Côtes-d'Armor, Lanvallay

La diffusion du style des Ingénieurs du Roi (Projet de Parc naturel régional Rance-Côte d'Emeraude) (IA22132266)

Le calcaire des Faluns (Projet de Parc naturel régional Rance-Côte d'Emeraude) (IA22132255)

Oeuvre(s) contenue(s) :

Auteur(s) du dossier : Elise Lauranceau, Véronique Orain

Copyright(s) : (c) Monuments historiques ; (c) Région Bretagne



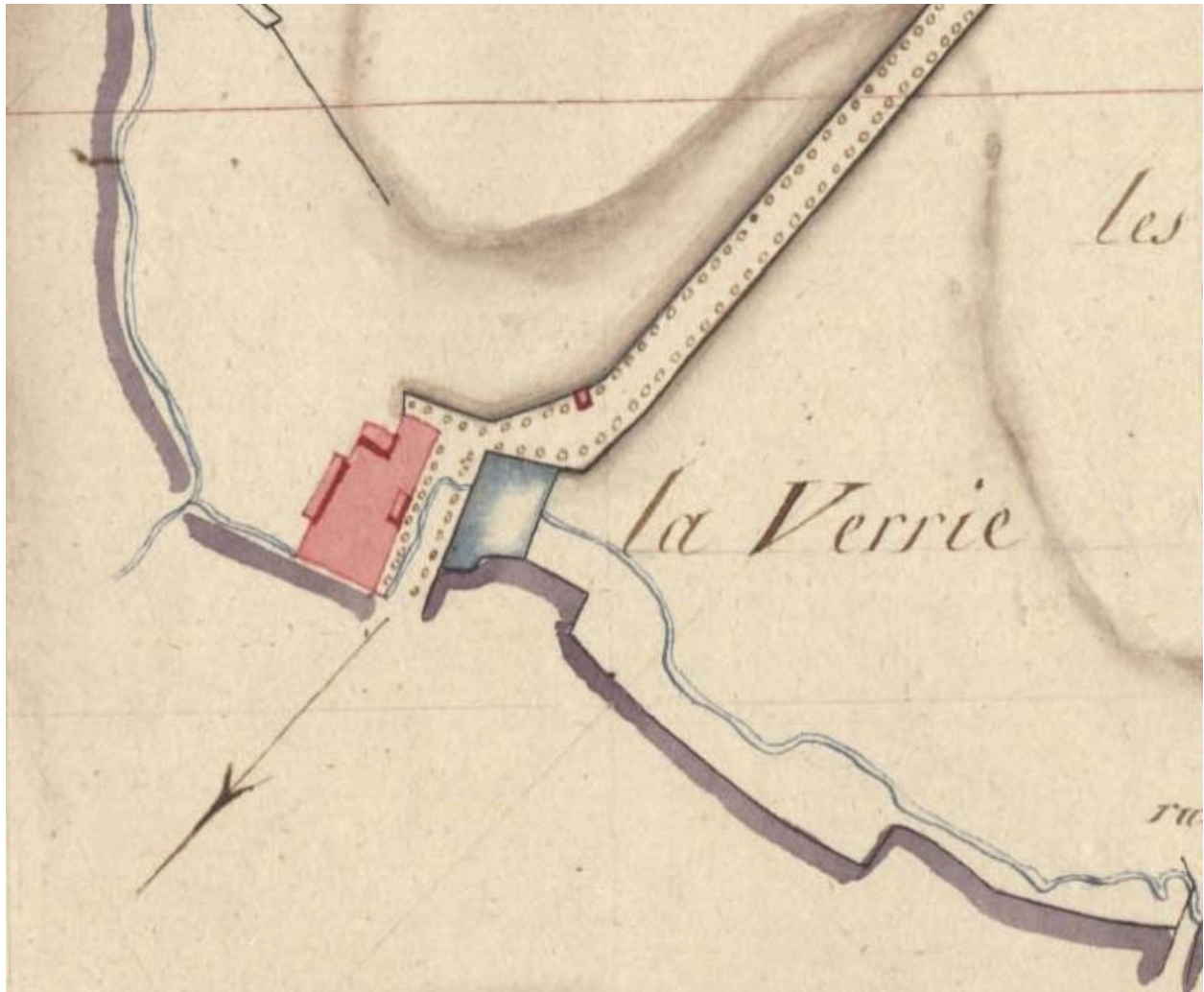
Carte postale du début du 20e siècle, librairie Rouxel, Dinan

IVR53_20042209028NUCB

Auteur de l'illustration : Elise Lauranceau

(c) Inventaire général, ADAGP

reproduction soumise à autorisation du titulaire des droits d'exploitation



Extrait du cadastre de 1811, la Verrie

IVR53_20142209885NUCA

Auteur de l'illustration (reproduction) : Véronique Orain

(c) Conseil général des Côtes-d'Armor

reproduction soumise à autorisation du titulaire des droits d'exploitation



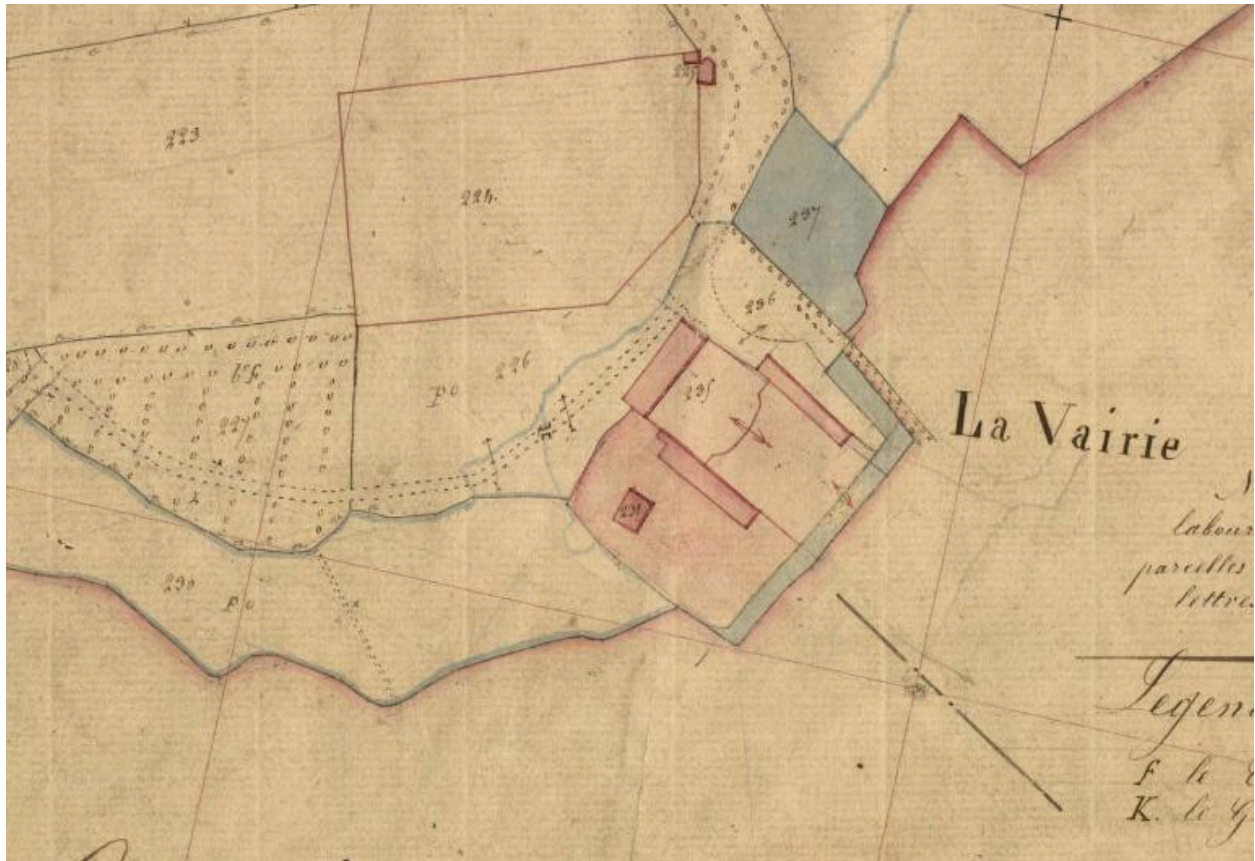
Extrait du tableau d'assemblage du cadastre de 1844, indiquant les allées, bois, jardins et eau vive

IVR53_20142217314NUCA

Auteur de l'illustration (reproduction) : Véronique Orain

(c) Conseil général des Côtes-d'Armor

reproduction soumise à autorisation du titulaire des droits d'exploitation



Extrat du cadastre de 1844, la Vairie

IVR53_20142209883NUCA

Auteur de l'illustration (reproduction) : Véronique Orain

(c) Conseil général des Côtes-d'Armor

reproduction soumise à autorisation du titulaire des droits d'exploitation



Vue générale sur cour

IVR53_20142209888NUCA

Auteur de l'illustration : Véronique Orain

(c) Région Bretagne

reproduction soumise à autorisation du titulaire des droits d'exploitation



Aile est de dépendances

IVR53_20142209886NUCA

Auteur de l'illustration : Véronique Orain

(c) Région Bretagne

reproduction soumise à autorisation du titulaire des droits d'exploitation



Aile ouest de dépendances, ancienne métairie

IVR53_20142209887NUCA

Auteur de l'illustration : Véronique Orain

(c) Région Bretagne

reproduction soumise à autorisation du titulaire des droits d'exploitation



La métairie

IVR53_20142209889NUCA

Auteur de l'illustration : Véronique Orain

(c) Région Bretagne

reproduction soumise à autorisation du titulaire des droits d'exploitation



Aile ouest de dépendances, façades sur la cour de la métairie

IVR53_20142209884NUCA

Auteur de l'illustration : Véronique Orain

(c) Région Bretagne

reproduction soumise à autorisation du titulaire des droits d'exploitation



Façade arrière

IVR53_20142209890NUCA

Auteur de l'illustration : Véronique Orain

(c) Région Bretagne

reproduction soumise à autorisation du titulaire des droits d'exploitation