

Bretagne, Côtes-d'Armor
Saint-Brieuc
Le Légué

Le site portuaire de Saint-Brieuc-Le Légué (Saint-Brieuc, Plérin)

TRAVAIL EN COURS

Références du dossier

Numéro de dossier : IA22133762
Date de l'enquête initiale : 2025
Date(s) de rédaction : 2026
Cadre de l'étude : enquête thématique régionale Les ports de Bretagne
Degré d'étude : étudié

Désignation

Dénomination : port
Précision sur la dénomination : port ; avant-port ; port de plaisance ; port de commerce ; bassin à flot ; pont

Compléments de localisation

Milieu d'implantation :
Références cadastrales :

Historique

1. Canaliser la rivière pour développer l'activité portuaire :

En 1731, l'Ingénieur Thévenou estime que « le port et havre du Légué [...] est non seulement utile aux habitants de [Saint-Brieuc] mais encore à tout le pays des environs, spécialement aux villes de Quintin, Uzel, Montcontour, Lamballe et Châtaudren, qui toutes y font aborder leurs provisions et vins, huiles, sel, poissons salés, résines, charbon de terre et toutes autres denrées et marchandises propres à l'usage et commerce de ces cantons, qui y peuvent faire embarquer leurs grains et toiles, s'épargnant ainsi la grande dépense qu'il faut faire pour embarquer à Saint-Malo et autres ports éloignés de ces lieux. »

Un document de la communauté de Saint-Brieuc, daté du 9 juillet 1787, décrit le port avant 1750 : « toute la marine du port consistait en quelques barques. On n'y comptait point comme aujourd'hui, plusieurs maisons de commerce opulentes, de grands et solides navires voguant dans toutes les parties de l'Océan. On n'y voyait ni quai, ni cale, ni chemin commode pour s'y rendre. Une vase infecte et bourbeuse couvrait le sentier qui y conduisait. Et la mer dans les grandes marées inondait les maisons et les magasins. » (Mémoire de la communauté de Saint-Brieuc, signé du greffier Le Normand, archives municipales de Saint-Brieuc).

Port d'échouage, l'activité maritime, avant le lancement des travaux du 18^e siècle, se situe sur trois sites :

-Le manoir Favigo (1566-1925), associé à des magasins et des souilles naturelles dédiées au carénage, se situe en amont de la rivière.

-Grenier à sel et habitations de pêcheurs, de maîtres de barque, armateurs et douaniers se trouvent au lieu-dit du Légué. Au 15^e siècle existait déjà une pêcherie seigneuriale (plus en amont) et un commerce maritime (poissons séchés, sel, toiles de lin) avec les côtes aquitaines, le Portugal et l'Espagne.

-Le manoir de Rohannet ou Rohannay (1625-1977), en aval, dont l'architecture permettait de surveiller l'embouchure du port. A proximité se situait un chantier naval.

Sur les deux rives, on trouve corderies et fours à chaux.

En 1665, Colbert indique que « le port du Légué n'est d'aucune considération et n'est fréquenté que par des petits bastiments au-dessous de 100 tonneaux ; la mer y asséchant de sy loing qu'il n'y a aucune apparence d'y attirer aucun vaisseau considérable ». Sont toutefois recensés, à Bordeaux, en 1661, 8 bateaux provenant de Saint-Brieuc. En 1672, 35 sont répertoriés.

Lorsque Louis Béchameil de Nointel, intendant de Bretagne, écrit le *Mémoire sur la province de Bretagne* en 1698, il fait mention de l'arrêt du commerce avec l'Espagne et la Hollande (blé, miel) depuis au moins vingt ans. Quant au commerce des toiles fabriquées dans l'arrière-pays briochin, il est effectué par le port de Saint-Malo.

Ainsi, au début du 18^e siècle, l'activité commerciale du port du Légué décline au profit des ports de Morlaix et Saint-Malo. C'est dans ce contexte que la communauté de ville de Saint-Brieuc, ses négociants et armateurs souhaitent la modernisation du port.

Le plan dressé en 1756 par l'ingénieur Chocat de Grandmaison décline un projet d'aménagement d'un chenal par canalisation de la rivière du Gouët. La fonction portuaire se voit dotée d'un quai et de deux cales. L'amélioration de l'accès au port est envisagée par la création d'une route entre Saint-Brieuc et le Légué. On y voit sur ce plan un port dépourvu de toutes infrastructures portuaires. Il s'agit d'un espace fluvio-maritime. Le Gouët longe des berges où est implanté le bâti (lieu-dit du Légué), serpente au pied de la falaise (côté Saint-Brieuc) entre les alluvions du Gouëdic. Le même ingénieur dresse les plans et élévations du premier quai, situé rive droite, côté Légué. Deux cales complètent l'ouvrage portuaire qui permet la création d'un terre-plein mettant hors d'eau les maisons, chapelle et grenier de sel lors des grandes marées. Deux reposoirs (bancs) sont installés de part et d'autre du quai dénommé d'Aiguillon. Cet ouvrage amorce les aménagements futurs du site portuaire du Légué.

Les nouveaux ouvrages donnent une nouvelle impulsion à l'activité du port. L'arrêt du conseil d'Etat du roi, pris le 14 mars 1776, permet aux négociants des ports de Saint-Brieuc, Binic et Portrieux de faire commerce avec les îles et colonies françaises de l'Amérique. Ce décret, signé de Sartine, permet le commerce des toiles de Bretagne depuis le Légué, confirmé en cela par un privilège d'entrepôt. En octobre de la même année, l'autorisation ne concerne plus que le port de Saint-Brieuc ; Binic et Portrieux étant jugés trop petits. D'autant que, comme précisé dans l'arrêt, « Le port est en état de contenir les vaisseaux de trois ou quatre cents tonneaux, qu'il est un des plus sûrs de la province [et] que les commodités augmentent tous les jours, par les travaux que la ville y a fait faire. »

Le plan dressé par l'ingénieur Perroud en 1784 décrit un port en pleine mutation :

Le quai du Légué et ses cales sont construits. Une cale de construction (lieu-dit du Légué), située en aval, reprend l'espace à usage de souille anciennement formé par le ruisseau du bois de la violette. Ce ruisseau aurait dû alimenter une fontaine (non construite). Les cales situées à proximité des manoirs Favigo et Rohannay (Rohannet) sont toujours

en activité. L'implantation des sites de carénage et de réparation est sujet à discussion au cours du dernier quart du 18^e siècle. Ingénieurs et édiles établissent des comparaisons entre ports, ce qui leur permet de ne pas développer cette activité en amont de la rivière puisque présentant trop de contraintes (accessibilité difficile/tirant d'eau ; sol peu adapté pour le carénage et le calfatage ; proximité du pont et des voies de circulation entraînant des conflits de partage d'usage).

Depuis 1774, le canal depuis le quai du Légué vers l'embouchure est praticable. La prolongation du chemin de halage est demandée par la communauté de ville de Saint-Brieuc afin de faciliter le service à la navigation. En 1784, la section ouest du canal (entre le pont et la quai), est en partie ouverte. Elle est tributaire de l'édification de la levée de terre permettant une communication entre le pont et le nouveau quai ; celui-ci ayant entraîné un changement des voies d'accès aux berges. Les travaux d'assèchement des marais permettent de créer des terrains vagues qui seront à lotir à des fins d'habitations et de fonctions portuaires. C'est ainsi que le maire de Saint-Brieuc, Poulain-Corbion, met en avant les qualités du projet de l'ingénieur Perroud : « L'ouverture de ce canal procurera en rapprochant le port de la ville et en diminuant les frais de transports des marchandises d'un tiers au moins mais encore en procurant plus de facilité pour l'embarquement des toiles en laissant un vaste terrain pour lequel on bâtit des magasins. Et, le moindre avantage est la beauté du port qui deviendra un des plus jolis et des plus commodes de la province » (11 mars 1783). De nombreux documents d'archives

traitent des échanges administratifs au 18^e siècle entre la ville de Saint-Brieuc et le royaume pour la mise en concession des terres prises sur le domaine maritime royal. A la fin du 18^e siècle, la rive droite bénéficie aussi d'ouvrages portuaires (1780-1790) : quai, cales de construction, gril de carénage, chemin de halage et terre-plein.

2. Mutations d'un port au 19^e qui annonce le 20^e siècle :

La construction des ouvrages portuaires et la création des terre-pleins se poursuivent tout au long du 19^e siècle sur les deux rives du Gouët, ce qui permet de développer l'activité portuaire et industrielle d'un site de plus en plus urbanisé. Côté Plérin, les ouvrages complètent ceux érigés au 18^e siècle : quai Chanoine Guinard (1824), quai de Nemours (rue Adolphe Le Bail ; 1840-1844), rive droite (1793-1806-1824). A ces quais sont souvent associés des cales de carénage et parfois des terre-pleins affectés à l'activité portuaire. Ces ouvrages, aux fonctions de chargement, déchargement et réparation, sont complétés par les chemins de halage (18^e ; 1814, 1837, 1844) permettant entrées et sorties du port.

La construction majeure du port au 19^e siècle est celle du bassin à flot. Initialement, le projet transformait le port d'échouage en un bassin à flot qui aurait communiqué par perthuis avec le nouveau bassin à flot dont l'accès se fait par écluse. Commencé en 1847, il est inauguré en 1885. La création de la passerelle-déversoir en 1915 a permis la mise en eau de l'ancien port d'échouage. La réalisation de ce projet par Harel de la Noë fut tributaire de la disponibilité de la main d'œuvre et des financements publics réservés prioritairement à la réalisation des travaux des voies ferrées du réseau départemental des Côtes du Nord.

Les mouvements des navires au port augmentent tout au long du siècle :

-1819 : 313 navires de commerce, 16 navires de pêche pour Terre-Neuve et 10 bateaux de cabotage.

-1820 : 337 navires ; 1829 : 439 navires.
-1841 : On compte 1 429 hommes d'équipages sur les navires qui fréquentent le port. Le trafic est le double de celui de Morlaix à la même période.
-1857 : 377 navires enregistrés en entrée, 345 en sortie.
-1866 : 1 147 navires français et étrangers, entrées et sorties (60 224 tonnes).
-1875 : 1 388 navires français et étrangers, entrées et sorties (69 138 tonnes). A cette date apparaissent dans les statistiques les navires à vapeur.
-1885 : 490 navires en entrées (28 500 tonnes), 487 en sorties (16 500 tonnes).
Fin 18e et début du 19e siècle, les échanges commerciaux se font avec Marseille, Rouen et Dunkerque en national et vers l'Angleterre, la Hollande, la Suède et la Norvège pour les ports étrangers. Fer, grain, foin, légumes, œufs, lait et poissons sont exportés. Alcool, savons, bois et poteries sont importés.

.....

Au début du 20e siècle, 114 000 tonnes de marchandises (charbon, engrais chimiques, kaolin, produits ferreux, minéral, aliments) transitent par le port du Légué dont 50 000 tonnes provenant d'Angleterre et 7 000 de Belgique. L'activité des lignes régulières depuis Le Légué vers Le Havre, Bordeaux, Dunkerque et Plymouth complètent les mouvements du port. Des grues à vapeur sont installées au bassin à flot pour les steamers.

Alors que la pêche à la morue vers Terre-Neuve et l'Islande est ancienne (dès le 15e siècle) elle périclité durant le 19e siècle après s'être délocalisée vers Paimpol, Binic et Dahouët. En 1845, 30 navires sont armés au Légué pour l'Islande. En 1888, 6 navires pour Terre-Neuve puis un seul en 1914.

3. Plaisance pour l'ancien port d'échouage et poldérisation de l'avant-port du la seconde moitié du 20e à nos jours :

Avant-port au 20e siècle et 21e siècle :

Fortement dépendant du marnage et des horaires des marées, l'avant-port du Légué propose plusieurs zones de mouillage de part et d'autre du chenal. Les activités de chargements et déchargements nécessitant de l'espace à terre et un accès à la mer, différents ouvrages portuaires ont été construits à la fin du 20e siècle et au début du 21e siècle. Certains d'entre eux sont la réalisation de projets souhaités ou pensés dès les années soixante.

Construit en 1975, le terre-plein de la Ville-Gillette, associé à un quai et une cale, est réservé au commerce du sable.

Durant les années 1980 et 1990, enrochements et talus, formant un enclos, sont construits pour accueillir les sédiments issus des dragages. En 2000, débute la construction d'ouvrages portuaires devenus essentiels à l'activité commerciale du port du Légué. Le quai Cesson, construit en 2000 puis complété et terminé en 2008, permet chargement et déchargement de vrac (bois ; agroalimentaires). Le quai est associé à la jetée qui a un rôle de protection du plan d'eau.

Le port de plaisance du Légué (année ; nombre places)

Les anciens chemins de halage sont devenus des lieux de promenade et d'activités sportives (vélo, jogging).

2. Développer les accès au port :

2.1 Réseau viaire :

Le port du Légué est le port de Saint-Brieuc. La ville, située sur un plateau, est entourée de vallées profondes (Gouët et Gouëdic) dont l'une d'elles accueille le port du Légué. Les différentes voies d'accès au port présentent ainsi une forte déclivité (vielle côté du Gouët, vieille côte du Légué, côte de Rohannec'h).

Ce n'est qu'à partir du 18^e siècle que la communauté de ville de Saint-Brieuc commence à penser aux aménagements nécessaires au développement du port. Pour cela, la communication devait être établie et facilitée entre le centre urbain et commercial de Saint-Brieuc et le lieu-dit Le Légué, situé sur la rive gauche du Gouët en la commune de Plérin.

Un pont (charpente bois sur pile et culées de maçonnerie) est construit, entre 1731 et 1733, à quelques mètres du manoir Favigo (1566). Son accès est facilité par des travaux de déblaiements, réalisés à la même époque, du chemin étroit qui mène de la ville à la rivière du Gouët (ingénieurs Thévenou et Serres). Dénommé « chemin neuf », il s'agit de la rue actuelle du port Favigo. En 1755, le « chemin neuf » est ouvert aux voitures. Les déblais permettent de construire un premier terre-plein, avec murs de revêtement, rive gauche, à partir du pont ; ce qui permet de rendre praticable les berges, évitant de passer par l'actuelle rue du port Favigo, côté Plérin. Les Etats de Bretagne valident l'ouverture d'un nouveau chemin d'accès de Saint-Brieuc au Légué via le village du Gouët pour faciliter l'accès au port. Les travaux débutent en 1774 et ne se terminent qu'en 1789.

En 1852, la route départementale n°3 est rectifiée par l'ouverture d'une nouvelle voie (actuellement rue du Légué). Contrairement à l'ancien tracé (actuellement vieille côte du Gouët), l'inclinaison de cette nouvelle route est bien plus faible, rendant l'accès au port plus pratique et plus sécurisé.

La création de nouveaux quais et le développement des chemins de halage permettent la création de nouvelles voies de desserte du port, certaines n'étant pas initialement prévue comme la rue de la tour (Plérin). Et pour passer d'une rive à l'autre, la construction du pont tournant en 1893, évite de devoir rejoindre le pont de pierre.

2.2. Réseau ferré :

Connecter le port de Saint-Brieuc au réseau ferré national est une priorité économique pour le développement du port nouvellement doté d'un bassin à flot (1857-1885) et d'outillage (grues) permettant de charger et décharger des marchandises diverses qui s'entassaient rapidement sur le périmètre portuaire. Cette ligne est classée d'intérêt général par la loi du 17 juillet 1879 puis d'utilité publique ([loi n°8918 du 31 janvier 1880](#)). Ligne n°68 du plan Freycinet, elle ouvre en 1887 et a été en fonction jusqu'en 2008 (fret). Son parcours est de 7 km et passe dans [un tunnel](#) (1883-1885) sous le domaine de Cesson avant de rejoindre la gare de Saint-Brieuc. La gare du Légué se situait à proximité du bassin à flot. La ligne Saint-Brieuc-Le Phare de la compagnie des Chemins de fer des Côtes du Nord passe sur la rive gauche et a pour terminus le phare de l'Aigle (Plérin). Empruntant une partie du tronçon Saint-Brieuc-Plouha, elle permet d'amener les briochins aux plages de la baie de Saint-Brieuc. De façon secondaire elle participe à l'activité portuaire pour le transport des marchandises vers la gare de Saint-Brieuc depuis Le Légué. Elle a été en activité de 1906 à 1948.

2.3. Balisage et sécurisation du chenal d'accès :

Le feu de la pointe de l'Aigle est allumé en 1857. Dressé par les ingénieurs Camus et Gayffier, ce projet est approuvé le 3 février 1855 pour une dépense de 34 000 francs. A une époque où la majorité des navires arrivant au Légué est à la voile, balisage et feux sont à associer aux chemins de halage. Un plan de balisage est effectué en 1877 par l'ingénieur Pellaud.

3. Traverser le Gouët et le Gouëdic

Implantations d'industries favorisées par des conditions géographiques et des connexions adaptées.

Un commerce qui permet l'implantation d'industries (gaz...) : usine à gaz 1865 ; rosengar ; site industriel.

Période(s) principale(s) : 2e moitié 18e siècle, 19e siècle, 20e siècle

Description

Le port du Légué se situe en baie de Saint-Brieuc. Aménagé sur la rivière du Gouët, il présente une orientation Est-Ouest. Son accès est fortement dépendant des horaires de marées et d'un marnage important. Il permet néanmoins un abri des vents dominants. Situé sur deux communes (Plérin et Saint-Brieuc), dans une vallée encaissée, plusieurs ponts et passerelles permettent le passage d'une rive à l'autre du port : pont de pierre, passerelle piétonne mobile, pont tournant. L'accès depuis la commune de Saint-Brieuc est possible par deux rues (rue du port Favigo et rue du Légué) plus accessibles et moins pentues que la rue primitive de Rohannech. Ces rues empruntent la déclivité de la falaise. Côté Plérin, les accès sont facilités par une route qui longe la berge la rue du Vieux-moulin. Il n'en demeure pas moins que l'accès au port du Légué est contraint par sa géographie.

Le site portuaire de Saint-Brieuc-Le Légué se compose d'un avant-port et d'un bassin à flot dont l'accès se fait par écluse.

L'avant-port : site sécurisé dédié au commerce créé par poldérisation (valorisation des sédiments issus des opérations de désenvasement du port) ; quai dédié au commerce du sable ; une zone de mouillage pour la petite plaisance. Le chenal d'accès est matérialisé par un balisage et des feux (vert pour la tourelle du môle de la cale et du phare de la pointe de l'Aigle).

Le bassin à flot dont l'accès se fait par une écluse est fermé par un barrage-déversoir en partie nord. La partie Est du bassin à flot se compose de quais maçonnés et bétonnés. On y trouve les fonctions de réparation navale, pour tous types de navires, et de commerce. Quelques hangars se trouvent à proximité du bassin. Se trouvent aussi des vestiges de rails de l'ancienne voie ferrée. La communication entre bassin de commerce nommé Le Gualès de Mézaubran et bassin de plaisance se fait par une ouverture située en partie de nord du premier bassin .

Le bassin de plaisance est composé de quais associés à des pontons. Plusieurs terre-plein permettant l'hivernage des bateaux de plaisance se situent en partie sud du port. Le port de plaisance, situé sur le parcours de l'ancien lit de la rivière du Gouët, est étroit.

Zone fortement urbanisée, de nombreux immeubles de logements, de maisons, d'anciens bâtiments industriels réhabilités constituent le front bâti du port. C'est un lieu de passage (circulation de véhicules importante), de promenade et d'activités sportives.

Eléments descriptifs

Statut, intérêt et protection

Statut de la propriété : propriété de la région (Code : SIT39 Les ouvrages portuaires sont propriété de la Région Bretagne.), propriété de la commune (Réseau viaire propriété communale.), propriété d'une personne privée (immeubles de logements et de bureaux propriété privée.)

Présentation

Activités de commerce, plaisance et réparation navale d'un port régional :

Le port du Légué (Commerce, réparation navale et plaisance) a été transféré de l'Etat à la Région Bretagne le 1^{er} janvier 2017, par convention datée du 15 décembre 2016, dans le cadre de la mise en application de la loi Notre. Le syndicat mixte Grand Légué (SMGL), regroupant la Région et Saint-Brieuc Agglomération, a pour rôle de coordonner les projets de développement du port. Le département des Côtes d'Armor s'est retiré du SMGL en 2024.

Commerce : Trois zones sont dédiées à l'activité de commerce. L'avant-port (2 postes à quai accessibles aux caboteurs de 4 000 tonnes), un bassin à flot dont l'accès se fait par écluse et le site de la ville-Gilette dédié au trafic sablier. Le trafic du port est constitué de vrac alimentaire, engrais, bois, kaolin. Il doit son activité à un hinterland de proximité composé d'industries agro-alimentaires.

En 2022, Le Légué est le 4^e port breton pour le trafic de marchandises (262 798 tonnes de marchandises). La CCI des Côtes d'Armor en est le concessionnaire.

Plaisance : Le port de plaisance de Saint-Brieuc-Le Légué dispose de 208 places à flot, sur catway ou bord à quai. Il peut accueillir les navires d'une longueur maximum de 18 mètres et d'un tirant d'eau de 3 mètres maximum. Les services proposés sont les suivants : aire de carénage, aire d'hivernage, élévateur à bateaux.

L'autorité portuaire de la zone est déléguée au Syndicat Mixte du Grand Légué par la Région Bretagne et l'exploitation déléguée à la CCI des Côtes d'Armor.

Le site de réparation navale du port de Saint-Brieuc, créé en 2006, dispose d'un élévateur à sangles 350 tonnes, une aire de carénage, une cabine de peinture, équipée de chauffage ventilation, pour des navires allant jusqu'à 29 mètres de longueur. Le site permet d'accueillir tous types de navires (bateaux de pêche côtière et hauturière, catamaran, monocoque, etc.).

L'autorité portuaire de la zone est déléguée au Syndicat Mixte du Grand Légué par la Région Bretagne et l'exploitation déléguée à la CCI des Côtes d'Armor.

Un port urbain :

En 2005, un plan de référence est adopté pour l'aménagement du quartier portuaire. En l'espace de vingt ans, le site portuaire s'inscrit dans des dynamiques de renouvellement urbain (réhabilitation du bâti ancien, construction d'immeubles de logements, création de commerce de restauration et de bouches). Les usages s'en trouvent modifiés (lieu de promenade, accès piéton depuis la ville vers le Légué). Le projet de territoire (2018-2030) porté par Saint-Brieuc agglomération réaffirme cette volonté.

Références documentaires

Documents d'archive

- **Le port du Légué**
Archives municipales de Saint-Brieuc, Le port du Légué, cote DD 26 à 35
Archives municipales de Saint-Brieuc : DD 26-35
- **Plan et élévation du quai et des cales, projet port du Légué, 1756**
Plan et élévation du quai et des cales, projet port du Légué, Chocat de Grandmaison, 1756 (AD 35, C 2396-2)
Archives départementales d'Ille-et-Vilaine : C 2396 (2)
- **Plan, élévation, et profil du quay projeté au port du Légué à Saint-Brieuc, 1757**
Plan, élévation, et profil du quay projeté au port du Légué à Saint-Brieuc. Copie du plan de Chocat de Grandmaison avec modifications apportées par l'ingénieur Magin, 1757.
Archives départementales d'Ille-et-Vilaine : C 2396 (4)
- **Arrêt du conseil d'état qui permet aux négociants des ports de Saint-Brieuc, Binic et Portérieux, de faire directement le commerce des îles et colonies françaises de l'Amérique.**
Conseil d'Etat. Arrêt du conseil d'état qui permet aux négociants des ports de Saint-Brieuc, Binic et Portérieux, de faire directement le commerce des îles et colonies françaises de l'Amérique. Imprimerie royale, 1776.
<http://catalogue.bnf.fr/ark:/12148/cb337019461>
Bibliothèque nationale de France
- **Ensemble des archives de l'ancien régime concernant le port de Saint-Brieuc**
Archives municipales de Saint-Brieuc, Ensemble des archives de l'ancien régime concernant le port de Saint-Brieuc, cote AA.
Archives municipales de Saint-Brieuc : AA

Documents figurés

- **Projet d'aménagement d'un chenal et du port de Légué et d'une route entre Saint-Brieuc et Légué.**
Projet d'aménagement d'un chenal et du port de Légué et d'une route entre Saint-Brieuc et Légué, ingénieur Daniel Chocat de Grandmaison, 1756 (AD35, C 2396)

Archives départementales d'Ille-et-Vilaine : C 2396

Bibliographie

- **La Bretagne contemporaine**
Photographie ancienne."/La Bretagne contemporaine. Benoist, Félix. 1865, p.10.
- **Le port du légué sous la Restauration**
Durand René. Le port du légué sous la Restauration. In: Annales de Bretagne. Tome 29, numéro 4, 1913.
https://www.persee.fr/doc/abpo_0003-391x_1913_num_29_4_4253
pp. 636-639
- **Le port du Légué.**
Besnier Alfred. Le port du Légué. In: Annales de Géographie, t. 36, n°201, 1927.
https://www.persee.fr/doc/geo_0003-4010_1927_num_36_201_8776
pp. 269-273
- **Le port de Saint-Brieuc, Le Légué : vieux discours et travaux en cours.**
Guellec Agnès. Le port de Saint-Brieuc, Le Légué : vieux discours et travaux en cours . In: Norois, n°132, Octobre-Décembre, 1986.
https://www.persee.fr/doc/noroi_0029-182x_1986_num_132_1_4353
pp. 571-578
- **Saint-Brieuc-sur-Légué**
ROCHARD, Yvon. Saint-Brieuc-sur-Légué, in Ar Men, mars/avril 2002, n°127
- **Histoire de la Bretagne et des Bretons**
Joël Cornette - *Histoire de la Bretagne et des Bretons*, Tome 1 : Des âges obscurs au règne de Louis XIV, Editions du Seuil, 2005.
Région Bretagne (Service de l'Inventaire du patrimoine culturel) : Hist G
- **OGEE, Jean-Baptiste. Dictionnaire de Bretagne (2) : Dictionnaire historique et géographique de la province de Bretagne T.2**
OGEE, Jean-Baptiste. **Dictionnaire de Bretagne (2) : Dictionnaire historique et géographique de la province de Bretagne T.2**, Floch, J., 1979, 986 pages.
Médiathèque de Lannion
- **Rapports et délibérations du Conseil général des Côtes-d'Armor, août 1881**
Rapports et délibérations du Conseil général des Côtes-d'Armor, août 1881. Ed. Conseil général des Côtes d'Armor
Notice du catalogue : <http://catalogue.bnf.fr/ark:/12148/cb34521745b>
Bibliothèque nationale de France : 8-LK16-449

Liens web

- Arrêt du conseil d'état qui permet aux négociants des ports de Saint-Brieuc, Binic et Portérieux, de faire directement le commerce des îles et colonies françaises de l'Amérique : <https://gallica.bnf.fr/ark:/12148/btv1b8625914s/f1.item>
- Etat des dépenses faites la reconstruction des cales et du quai du Légué, 1778 (DD 31) : <https://archives.saint-brieuc.fr/ark:/49249/e0054e1da4a00943/65689d85ce6d3>
- Mémoire de la ville de Saint-Brieuc pour la perfection des ouvrages du port du Légué, 1780 (DD 32) : <https://archives.saint-brieuc.fr/ark:/49249/e00546c6908ed1c0/68ee069f8dc71>
- : <https://patrimoine.ensam.eu/viewer/1338/?offset=1#page=571&viewer=picture&o=bookmark&n=0&q=>
- : <https://patrimoine.ensam.eu/viewer/1338/?offset=1#page=599&viewer=picture&o=bookmark&n=0&q=>
- : <https://patrimoine.ensam.eu/idurl/1/1338>

- Correspondance des gouverneurs de la ville de Saint-Brieuc traitant du port entre 1784 et 1789 : <https://archives.saint-brieuc.fr/ark:/49249/e00546c6908ed1c0/68ee06b7b4547>
- Le syndicat mixte du Grand Légué : <https://grandlegue.org/>
- Préparation du carnaval, port du Légué à partir de 2:50:59, film amateur, Rolland Savidan, 1975 (n°3509) : <https://www.cinematheque-bretagne.bzh/voir-les-films-pr%C3%A9paration-du-carnaval...-426-3509-0-1.html?ref=47e130b5e86b62a2e26ed96136a2e2ede>
- Pollution Story, film amateur, Gilbert Vermet, 1978 (n°23422) : <https://www.cinematheque-bretagne.bzh/voir-les-films-pollution-story-426-23422-0-1.html?ref=47e130b5e86b62a2e26ed96136a2e2ede>
- Femme de marin, Louis Le Meur, 1953 (n°4758) : <https://www.cinematheque-bretagne.bzh/voir-les-films-femme-de-marin...-426-4758-0-1.html?ref=47e130b5e86b62a2e26ed96136a2e2ede>

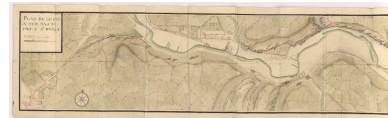
Illustrations



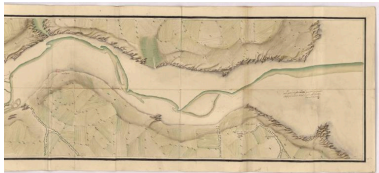
Façade principale : Tour
à usage d'observatoire des
entrées et sorties des navires
Phot. Auteur inconnu
IVR53_19902200678X



Carte de partie de la côte de
Bretagne depuis St. Paul de Léon
jusqu'à Pontorson avec un bout de
celle de Normandie telle qu'elle paroît
de haute & basse mer. Mazin, 1754
Phot. Auteur inconnu
IVR53_20252210689NUCA



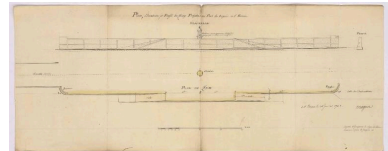
Projet d'aménagement d'un chenal
et du port de Légué et d'une route
entre Saint-Brieuc et Légué, ingénieur
Daniel Chocat de Grandmaison, 1756
Phot. Chocat de Grandmaison
IVR53_20252210672NUCA



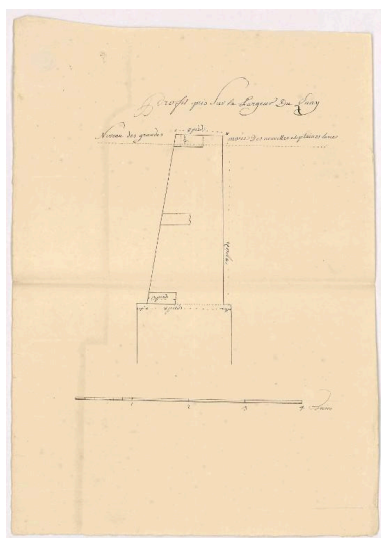
Projet d'aménagement d'un chenal
et du port de Légué et d'une route
entre Saint-Brieuc et Légué, ingénieur
Daniel Chocat de Grandmaison, 1756
Phot. Chocat de Grandmaison
IVR53_20252210673NUCA



Plan et élévation du projet de quai
et cales au port du Légué, 1756
Phot. Chocat de Grandmaison
IVR53_20252210674NUCA



Plan élévation et profil du quai
projeté au port du Légué, 1757
Phot. Chocat de
Grandmaison, Phot. Magin
IVR53_20252210675NUCA



Profil pris sur la largeur du quai, 1757
 Phot. Auteur inconnu
 IVR53_20252210676NUCA



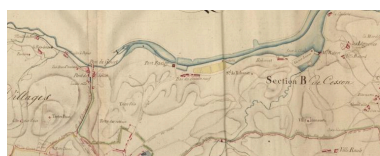
Plan du port de Saint-Brieuc
 et du havre de Légué, 1784
 Autr. Perroud (ingénieur),
 Phot. Auteur inconnu
 IVR53_20252210677NUCA



Cadastre de 1813 de Plérin,
 section C (3P192_10)
 Phot. Auteur inconnu
 IVR53_20252210681NUCA



Cadastre de 1813, section D (3P192)
 Phot. Auteur inconnu
 IVR53_20252210684NUCA



Cadastre de 1814 de Saint-Brieuc,
 tableau d'assemblage, détail (3P283)
 Phot. Auteur inconnu
 IVR53_20252210678NUCA



Cadastre de 1814 de Saint-Brieuc,
 section B, détail (3 P 283_05)
 Phot. Auteur inconnu
 IVR53_20252210679NUCA



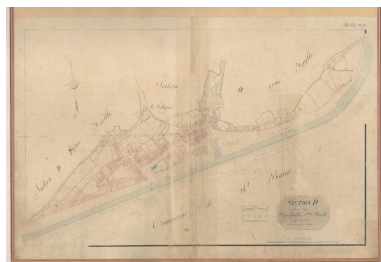
Cadastre de 1814 de Saint-Brieuc,
 section B, détail (3P283_06)
 Phot. Auteur inconnu
 IVR53_20252210682NUCA



Cadastre de 1847 de Saint-
 Brieuc, tableau d'assemblage,
 détail (3 P 283_035)
 Phot. Auteur inconnu
 IVR53_20252210680NUCA



Cadastre de 1847 de Plérin,
 section D, détail (3P192_18)
 Phot. Auteur inconnu
 IVR53_20252210683NUCA



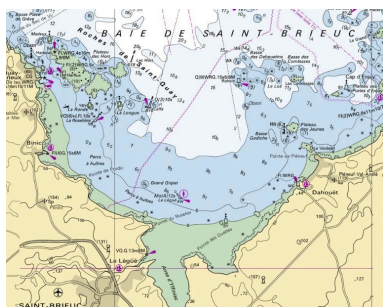
Cadastre de 1847 de Plérin,
 section D (3P192-18)
 Phot. Auteur inconnu
 IVR53_20252210685NUCA



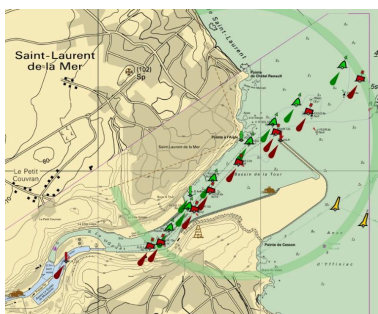
Cadastre de 1847 de Saint-
 Brieuc, section B, détail (3 P 283)
 Phot. Auteur inconnu
 IVR53_20252210686NUCA



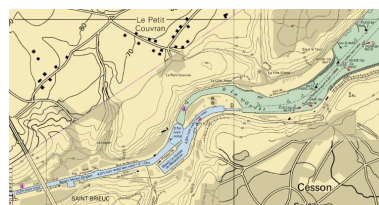
Plan de la ville de St-Brieuc
 et de ses environs en 1892
 Phot. Auteur inconnu
 IVR53_20252210690NUCA



Carte marine de la
baie de Saint-Brieuc
Repro. Erwana L'Haridon
IVR53_20252210694NUCA



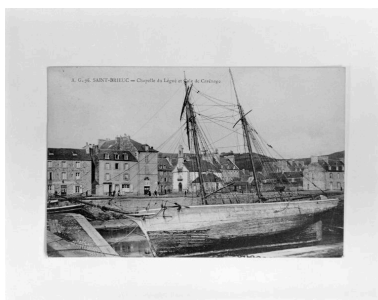
Carte marine de la baie de
Saint-Brieuc : balisage du
chenal d'accès au port du Légué
Repro. Erwana L'Haridon
IVR53_20252210695NUCA



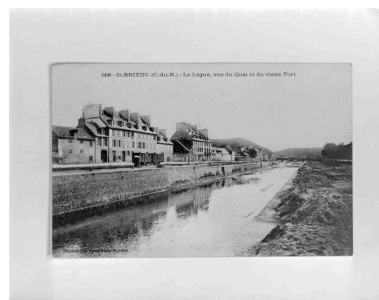
Carte marine du port
du Légué-Saint-Brieuc
Repro. Erwana L'Haridon
IVR53_20252210693NUCA



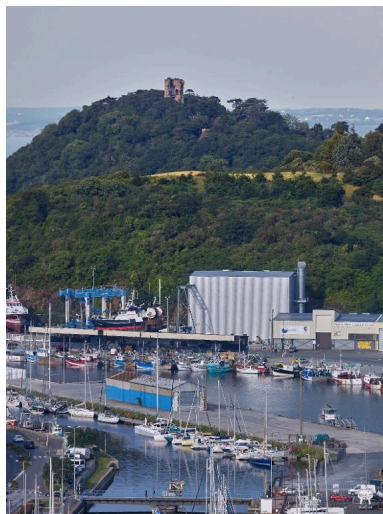
Port du Légué, vue de
situation (reproduction).
Repro. François Dagorn, Autr. Bayot,
Autr. Félix Benoist, Autr. Jacottet
IVR53_19652200007Z



Carte postale ancienne - A.G.
96. Saint-Brieuc, chapelle du
Légué et cale de carénage.
Phot. Auteur inconnu
IVR53_19792200120X



Carte postale ancienne - 2406.
Saint-Brieuc (C.-du-N.), le Légué,
vue du quai et du vieux port.
Phot. Auteur inconnu
IVR53_19792200126X



Vue de situation depuis le pont de la
route nationale n° 12 franchissant le
Légué. Au premier plan, le port
du Légué ; à l'arrière-plan, la Tour
de Cesson qui émerge de la cime des
arbres. On aperçoit également le
belvédère crénelé dit Tour Malakoff
Phot. Bernard Bègne
IVR53_20232200496NUCA



Vue de situation depuis le pont de
la route nationale n° 12 franchissant
le Légué. Au premier plan, le port
du Légué ; à l'arrière-plan, la Tour
de Cesson et la baie de Saint-Brieuc
Phot. Bernard Bègne
IVR53_20232200495NUCA



Carte géographique de la baie
de Saint-Brieuc, 1630 (détail)
Phot. Auteur inconnu
IVR53_20252210688NUCA



Façade principale : vue générale prise de droite.
Phot. Auteur inconnu
IVR53_19902200675X



Façade principale : vue de situation.
Phot. Auteur inconnu
IVR53_19902200672V

Dossiers liés

Dossiers de synthèse :

Les quais, cales et perrés du port du Légué (Saint-Brieuc) TRAVAIL EN COURS (IA22133764) Bretagne, Côtes-d'Armor, Saint-Brieuc

Oeuvre(s) contenue(s) :

Oeuvre(s) en rapport :

Manoir dit de Rohanet ou Rohanay, quai Armez (Saint-Brieuc) TRAVAIL EN COURS (IA22133774) Bretagne, Côtes-d'Armor, Saint-Brieuc, quai Armez

Banc public, quai Gabriel Péri (Plérin-sur-Mer) TRAVAIL EN COURS (IA22013697) Bretagne, Côtes-d'Armor, Plérin, le Légué, quai Gabriel Péri

Bassin à flot dit bassin de Guales de Mézaubran et ses quais Surcouf, de travers, presqu'île, anciennement bassin à flot n°1 (Saint-Brieuc) TRAVAIL EN COURS (IA22133765) Bretagne, Côtes-d'Armor, Saint-Brieuc, port du Légué

Etablissements de commerce (2), quai Surcouf (Saint-Brieuc) TRAVAIL EN COURS (IA22133775) Bretagne, Côtes-d'Armor, Saint-Brieuc, quai Surcouf

Hangar industriel, puis établissement de commerce, 1, quai Armez (Saint-Brieuc) TRAVAIL EN COURS (IA22133776) Bretagne, Côtes-d'Armor, Saint-Brieuc, 1 quai Armez

Le site d'écluse du port du Légué (Saint-Brieuc) TRAVAIL EN COURS (IA22133766) Bretagne, Côtes-d'Armor, Saint-Brieuc, port du Légué

Pont déversoir et passe à poissons, du port du Légué (Saint-Brieuc) TRAVAIL EN COURS (IA22133768) Bretagne, Côtes-d'Armor, Saint-Brieuc, port du Légué

Pont et canal du Gouedic (Saint-Brieuc) TRAVAIL EN COURS (IA22133767) Bretagne, Côtes-d'Armor, Saint-Brieuc, port du Légué

Pont tournant, port du Légué (Saint-Brieuc) TRAVAIL EN COURS (IA22013692) Bretagne, Côtes-d'Armor, Saint-Brieuc

Usine de construction mécanique Rosengart, puis Chaffoteaux et Maury, actuellement magasins de commerce, quai Armez, port du Légué (Saint-Brieuc) TRAVAIL EN COURS (IA22005319) Bretagne, Côtes-d'Armor, Saint-Brieuc, port du Légué, quai Armez

Infrastructures portuaires, Port du Légué, rive gauche (Plérin-sur-Mer) (IA22013687) Bretagne, Côtes-d'Armor, Plérin

Villa dite villa Rohannech'h, puis lycée agricole, puis centre culturel (Saint-Brieuc) TRAVAIL EN COURS (IA22133777) Bretagne, Côtes-d'Armor, Saint-Brieuc, 9 rue Rohannech'h (de)

Les voies ferrées du port de Saint-Brieuc-Le Légué (Saint-Brieuc ; Plérin-sur-Mer) TRAVAIL EN COURS (IA22013707) Bretagne, Côtes-d'Armor, Plérin, le Légué

Auteur(s) du dossier : Erwana L'Haridon

Copyright(s) : (c) Région Bretagne



Façade principale : Tour à usage d'observatoire des entrées et sorties des navires

IVR53_19902200678X

Auteur de l'illustration : Auteur inconnu

Date de prise de vue : 1990

(c) Inventaire général

reproduction soumise à autorisation du titulaire des droits d'exploitation



Carte de partie de la coste de Bretagne depuis St. Paul de Léon jusqu'à Pontorson avec un bout de celle de Normandie telle qu'elle paroît de haute & basse mer. Mazin, 1754

IVR53_20252210689NUCA

Auteur de l'illustration : Auteur inconnu

(c) Bibliothèque Nationale de France

reproduction soumise à autorisation du titulaire des droits d'exploitation



Projet d'aménagement d'un chenal et du port de Légué et d'une route entre Saint-Brieuc et Légué, ingénieur Daniel Chocat de Grandmaison, 1756

Référence du document reproduit :

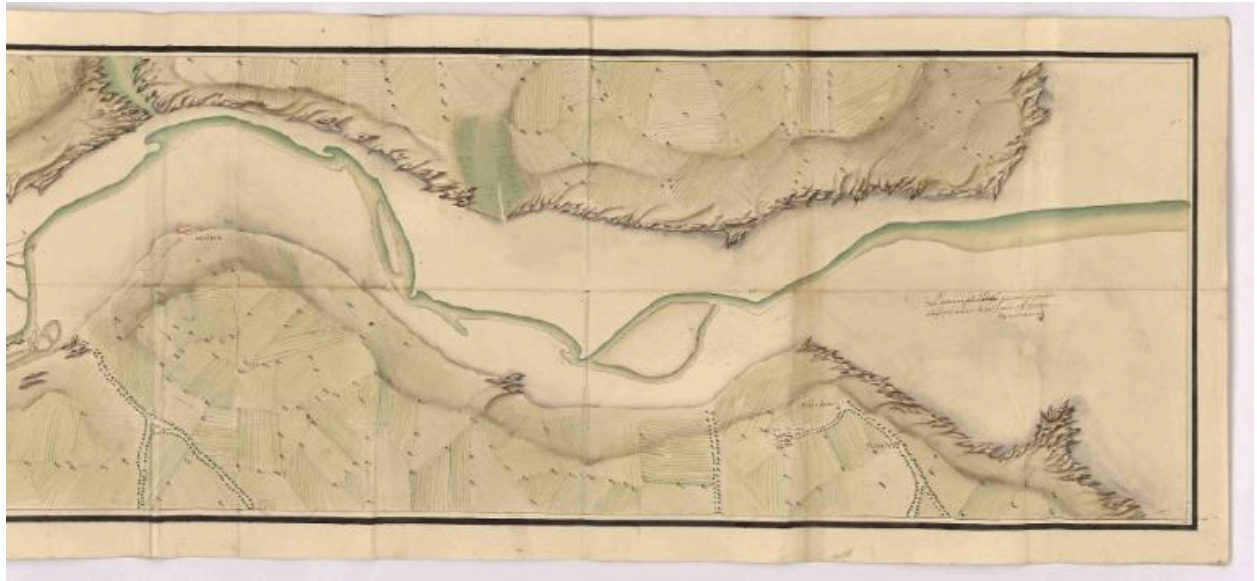
- **Projet d'aménagement d'un chenal et du port de Légué et d'une route entre Saint-Brieuc et Légué, ingénieur Daniel Chocat de Grandmaison, 1756**
Archives départementales d'Ille-et-Vilaine, C_FI_2396_01_02_01, Plan du Legué à mer basse près de Saint-Brieuc. Projet d'aménagement d'un chenal et du port de Legué et d'une route entre Saint-Brieuc et Legué, ingénieur Daniel Chocat de Grandmaison, 1756
Archives départementales d'Ille-et-Vilaine : C_FI_2396_01_02

IVR53_20252210672NUCA

Auteur de l'illustration : Chocat de Grandmaison

(c) Archives départementales d'Ille-et-Vilaine

reproduction soumise à autorisation du titulaire des droits d'exploitation



Projet d'aménagement d'un chenal et du port de Légué et d'une route entre Saint-Brieuc et Légué, ingénieur Daniel Chocat de Grandmaison, 1756

Référence du document reproduit :

- **Projet d'aménagement d'un chenal et du port de Légué et d'une route entre Saint-Brieuc et Légué, ingénieur Daniel Chocat de Grandmaison, 1756**

Archives départementales d'Ille-et-Vilaine, C_FI_2396_01_02_01, Plan du Legué à mer basse près de Saint-Brieuc. Projet d'aménagement d'un chenal et du port de Legué et d'une route entre Saint-Brieuc et Legué, ingénieur Daniel Chocat de Grandmaison, 1756

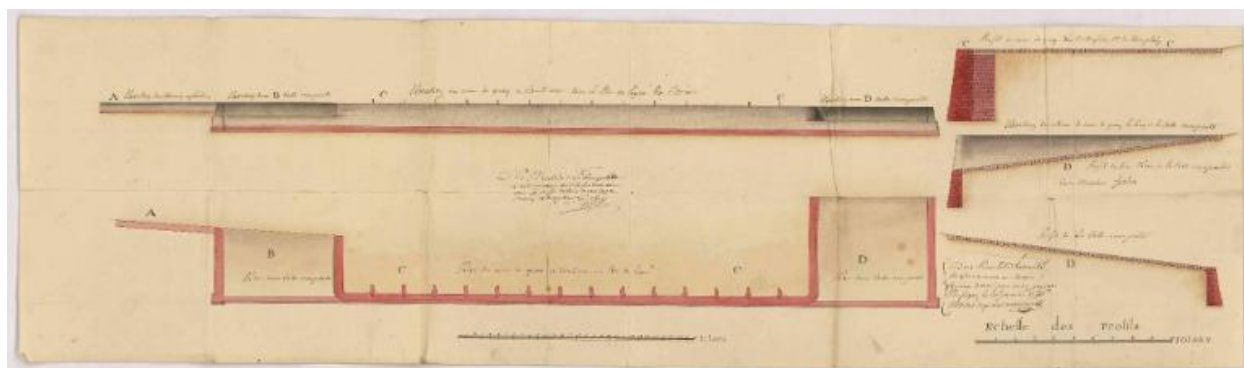
Archives départementales d'Ille-et-Vilaine : C_FI_2396_01_02

IVR53_20252210673NUCA

Auteur de l'illustration : Chocat de Grandmaison

(c) Archives départementales d'Ille-et-Vilaine

reproduction soumise à autorisation du titulaire des droits d'exploitation



Plan et élévation du projet de quai et cales au port du Légué, 1756

Référence du document reproduit :

- **Projet de quai dans le port de Légué.**

Archives départementales d'Ille-et-Vilaine, C 2396 (2), Projet de quai dans le port de Légué, Plan visé par Fortin, entrepreneur, et par Lebre, Intendant de Bretagne, 1756.

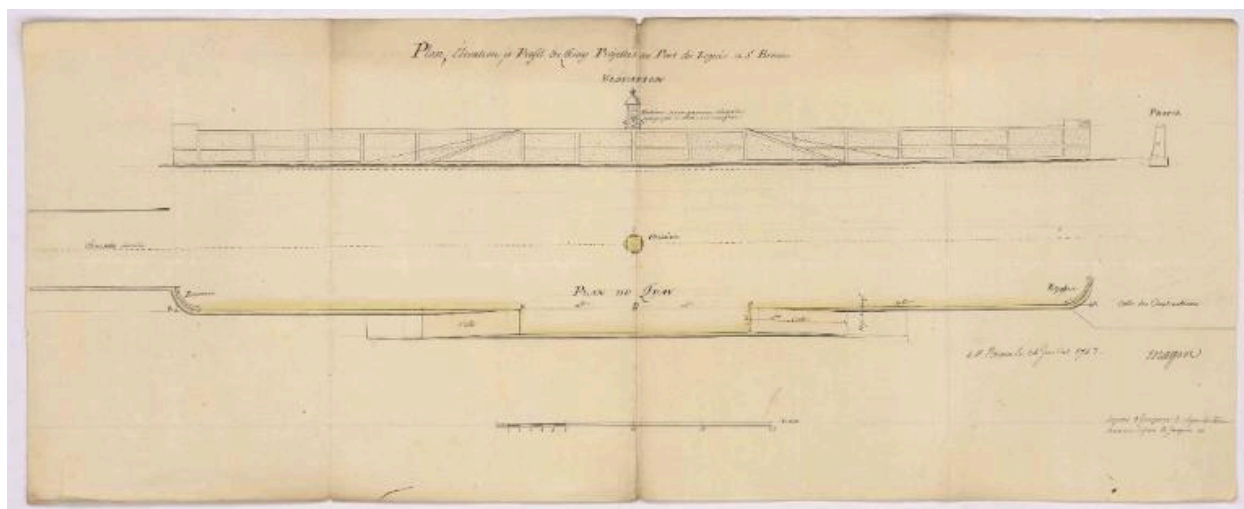
Archives départementales d'Ille-et-Vilaine : C_FI_2396_02

IVR53_20252210674NUCA

Auteur de l'illustration : Chocat de Grandmaison

(c) Archives départementales d'Ille-et-Vilaine

reproduction soumise à autorisation du titulaire des droits d'exploitation



Plan élévation et profil du quai projeté au port du Légué, 1757

Référence du document reproduit :

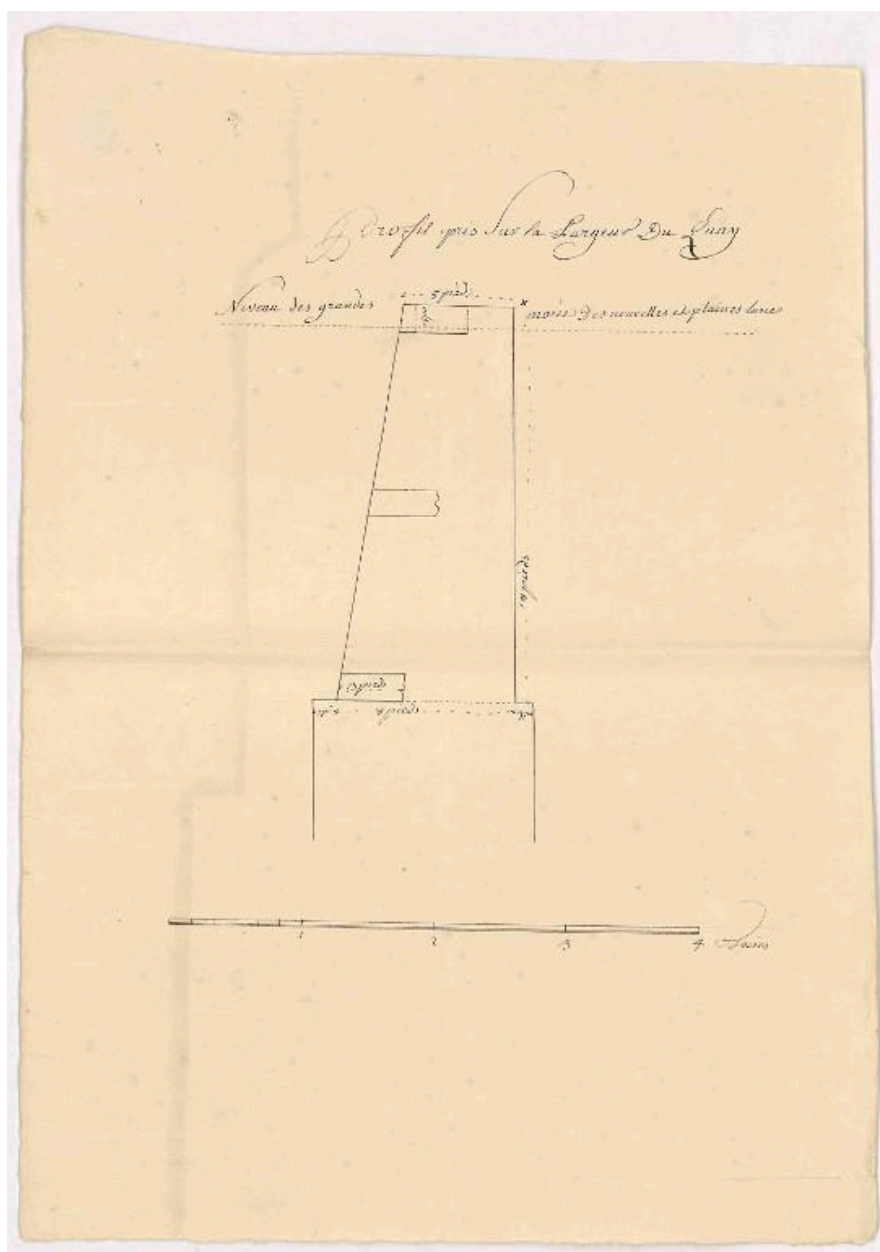
- **Plan, élévation, et profil du quai projeté au port du Légué à Saint-Brieuc.**
Archives départementales d'Ille-et-Vilaine, C 2396 (4) Plan, élévation, et profil du quai projeté au port du Légué à Saint-Brieuc, 1757.
Archives départementales d'Ille-et-Vilaine : C_FI_2396_04

IVR53_20252210675NUCA

Auteur de l'illustration : Chocat de Grandmaison, Auteur de l'illustration : Magin

(c) Archives départementales d'Ille-et-Vilaine

reproduction soumise à autorisation du titulaire des droits d'exploitation



Profil pris sur la largeur du quai, 1757

Référence du document reproduit :

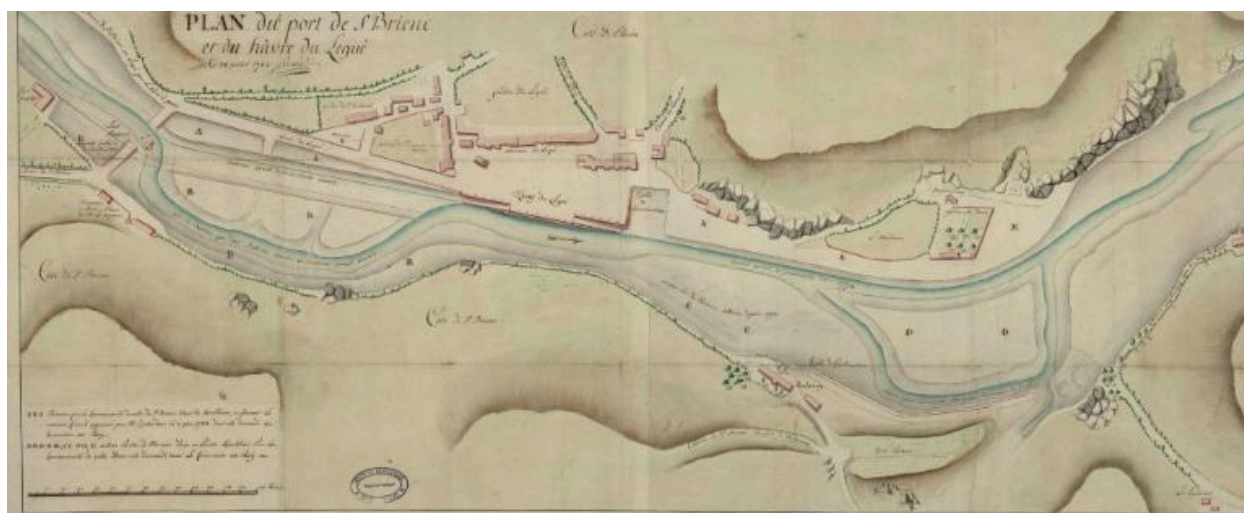
- **Projet de construction d'un quai au port de Legué à Saint-Brieuc : Profil pris sur la longueur du quai.**
Archives départementales d'Ille-et-Vilaine, C 2396_5, Projet de construction d'un quai au port de Legué à Saint-Brieuc : Profil pris sur la longueur du quai, 1757.
Archives départementales d'Ille-et-Vilaine : C 2396_5

IVR53_20252210676NUCA

Auteur de l'illustration : Auteur inconnu

(c) Archives départementales d'Ille-et-Vilaine

reproduction soumise à autorisation du titulaire des droits d'exploitation



Plan du port de Saint-Brieuc et du havre de Légué, 1784

Référence du document reproduit :

- **Plan du port de Saint-Brieuc et du havre du Légué, ingénieur Perroud, 1784**
Archives municipales de Saint-Brieuc, Plan du port de Saint-Brieuc et du havre du Légué, ingénieur Perroud, 1784
Archives municipales de Saint-Brieuc : 5 Fi 392

IVR53_20252210677NUCA

Auteur de l'illustration : Auteur inconnu

Auteur du document reproduit : Perroud (ingénieur)

(c) Archives municipales de Saint-Brieuc

reproduction soumise à autorisation du titulaire des droits d'exploitation



Cadastré de 1813 de Plérin, section C (3P192_10)

Référence du document reproduit :

- **Cadastré de 1813 de Plérin, section C**
Cadastré de 1813 de Plérin, section C (3P192_10)
Archives départementales des Côtes-d'Armor : 3P192_10

IVR53_20252210681NUCA

Auteur de l'illustration : Auteur inconnu

(c) Archives départementales des Côtes-d'Armor

reproduction soumise à autorisation du titulaire des droits d'exploitation

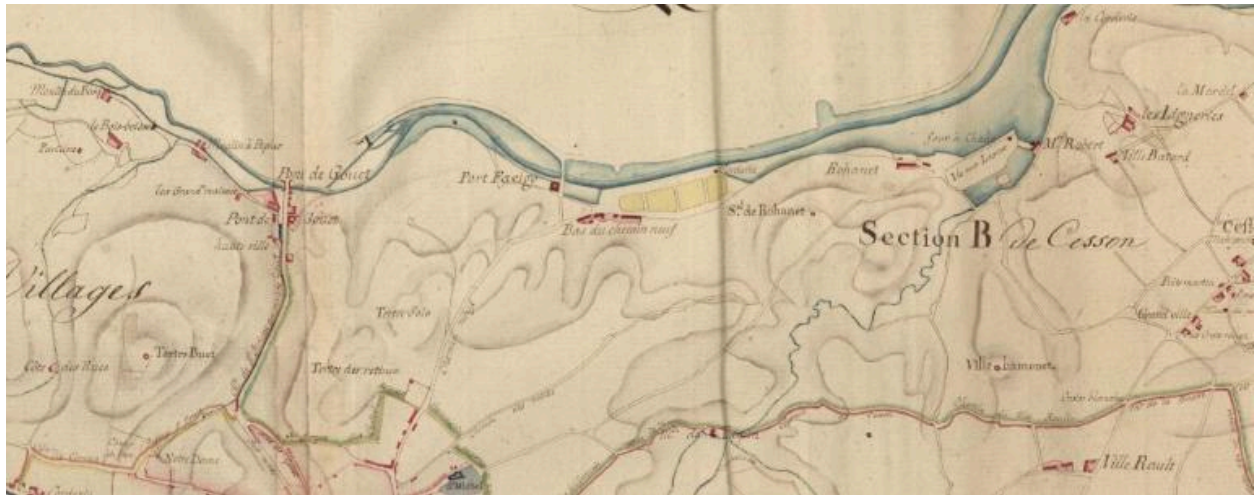


Cadastre de 1813, section D (3P192)

IVR53_20252210684NUCA

Auteur de l'illustration : Auteur inconnu

(c) Archives départementales des Côtes-d'Armor ; (c) Conseil départemental des Côtes-d'Armor
reproduction soumise à autorisation du titulaire des droits d'exploitation



Cadastre de 1814 de Saint-Brieuc, tableau d'assemblage, détail (3P283)

Référence du document reproduit :

- **Cadastre de 1814 de Saint-Brieuc, tableau d'assemblage, détail (3 P 283_01)**
Archives départementales des Côtes-d'Armor, cadastre de 1814 de Saint-Brieuc, tableau d'assemblage, détail (3 P 283_01)
Archives départementales des Côtes-d'Armor : (3 P 283_01)

IVR53_20252210678NUCA

Auteur de l'illustration : Auteur inconnu

(c) Archives départementales des Côtes-d'Armor ; (c) Conseil départemental des Côtes-d'Armor
reproduction soumise à autorisation du titulaire des droits d'exploitation



Cadastre de 1814 de Saint-Brieuc, section B, détail (3 P 283_05)

Référence du document reproduit :

- **Cadastre de 1814 de Saint-Brieuc, section B**

Archives départementales des Côtes-d'Armor, Cadastre de 1814 de Saint-Brieuc, section B, détail (3 P 283_05)

Archives départementales des Côtes-d'Armor : 3 P 283_05

IVR53_20252210679NUCA

Auteur de l'illustration : Auteur inconnu

(c) Archives départementales des Côtes-d'Armor

reproduction soumise à autorisation du titulaire des droits d'exploitation



Cadastral de 1814 de Saint-Brieuc, section B, détail (3P283_06)

Référence du document reproduit :

- **Cadastral de 1814 de Saint-Brieuc, section B**
Archives départementales des Côtes-d'Armor, Cadastral de 1814 de Saint-Brieuc, section B, détail
Archives départementales des Côtes-d'Armor : 3P283_06

IVR53_20252210682NUCA

Auteur de l'illustration : Auteur inconnu

(c) Archives départementales des Côtes-d'Armor

reproduction soumise à autorisation du titulaire des droits d'exploitation



Cadastre de 1847 de Saint-Brieuc, tableau d'assemblage, détail (3 P 283_035)

Référence du document reproduit :

- **Cadastre de 1847 de Saint-Brieuc, tableau d'assemblage**
Cadastre de 1847 de Saint-Brieuc, tableau d'assemblage, détail (3 P 283_035)
Archives départementales des Côtes-d'Armor : 3 P 283_035

IVR53_20252210680NUCA

Auteur de l'illustration : Auteur inconnu

(c) Archives départementales des Côtes-d'Armor

reproduction soumise à autorisation du titulaire des droits d'exploitation



Cadastre de 1847 de Plérin, section D, détail (3P192_18)

Référence du document reproduit :

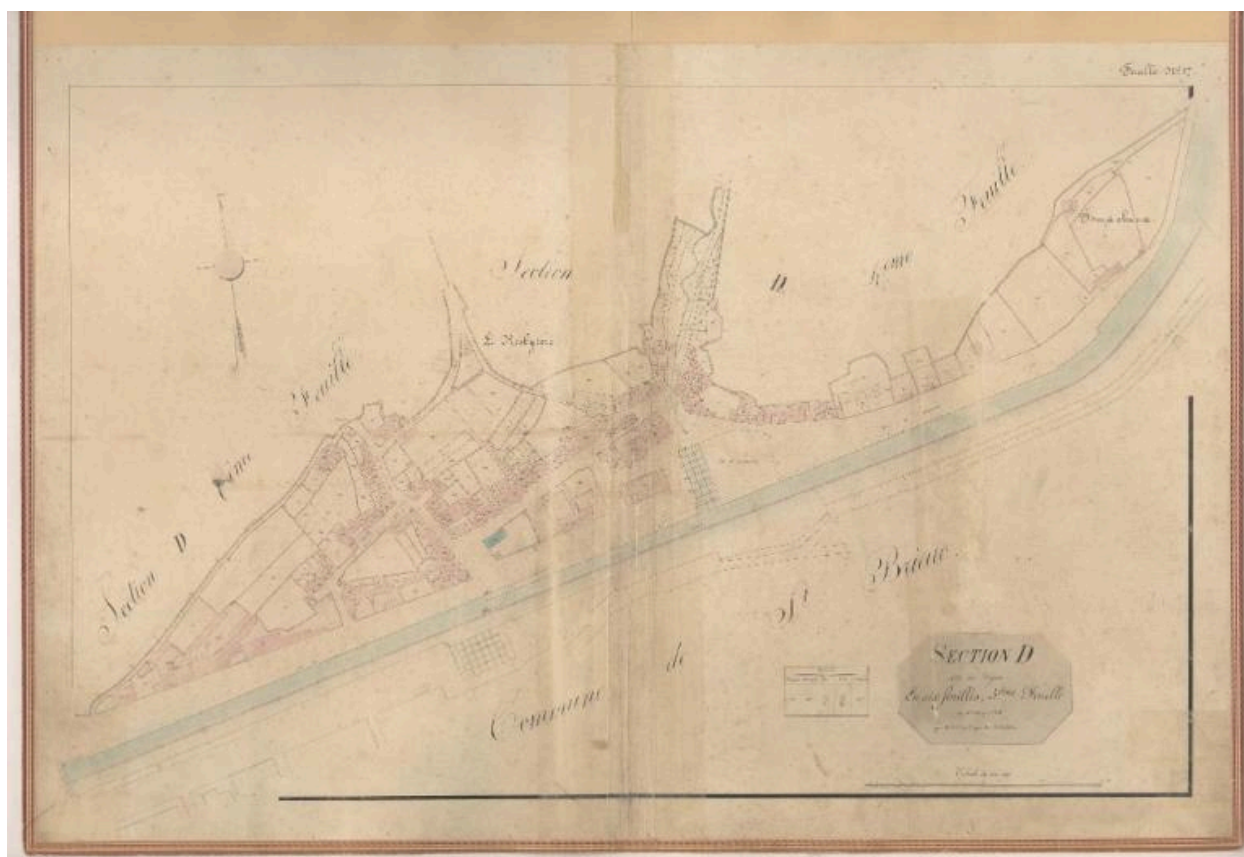
- **Cadastre de 1847 de Plérin, section D, détail (3P192_18)**
Cadastre de 1847 de Plérin, section D, détail (3P192_18)
Archives départementales des Côtes-d'Armor : 3P192_18

IVR53_20252210683NUCA

Auteur de l'illustration : Auteur inconnu

(c) Archives départementales des Côtes-d'Armor

reproduction soumise à autorisation du titulaire des droits d'exploitation



Cadastre de 1847 de Plérin, section D (3P192-18)

IVR53_20252210685NUCA

Auteur de l'illustration : Auteur inconnu

(c) Archives départementales des Côtes-d'Armor

reproduction soumise à autorisation du titulaire des droits d'exploitation



Cadastre de 1847 de Saint-Brieuc, section B, détail (3 P 283)

Référence du document reproduit :

- **Cadastre de 1847 de Saint-Brieuc, section B, détail**
Archives départementales des Côtes-d'Armor, Cadastre de 1847 de Saint-Brieuc, section B
Archives départementales des Côtes-d'Armor : 3 P 283

IVR53_20252210686NUCA

Auteur de l'illustration : Auteur inconnu

(c) Archives départementales des Côtes-d'Armor

reproduction soumise à autorisation du titulaire des droits d'exploitation



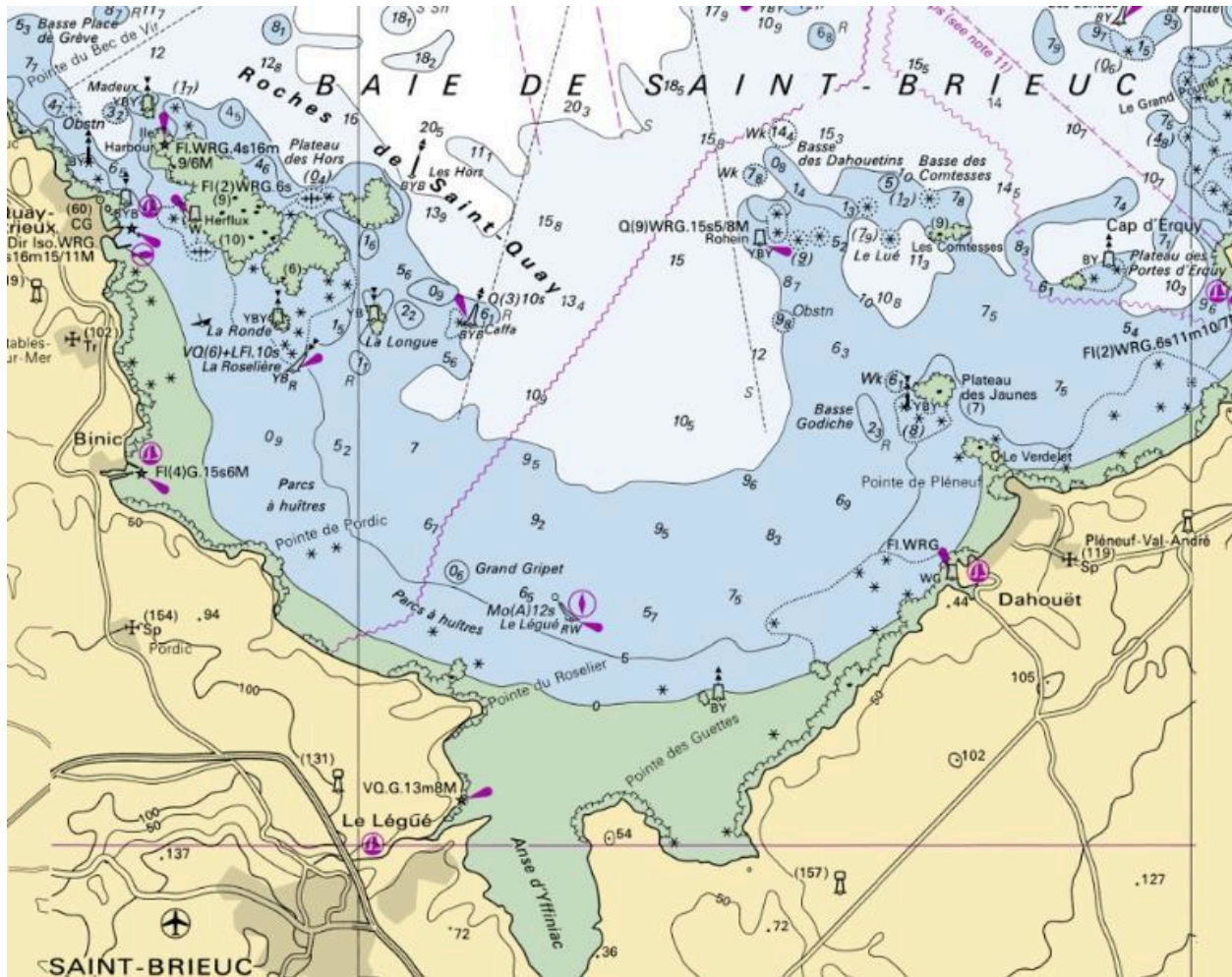
Plan de la ville de St-Brieuc et de ses environs en 1892

IVR53_20252210690NUCA

Auteur de l'illustration : Auteur inconnu

(c) Bibliothèque Nationale de France

reproduction soumise à autorisation du titulaire des droits d'exploitation



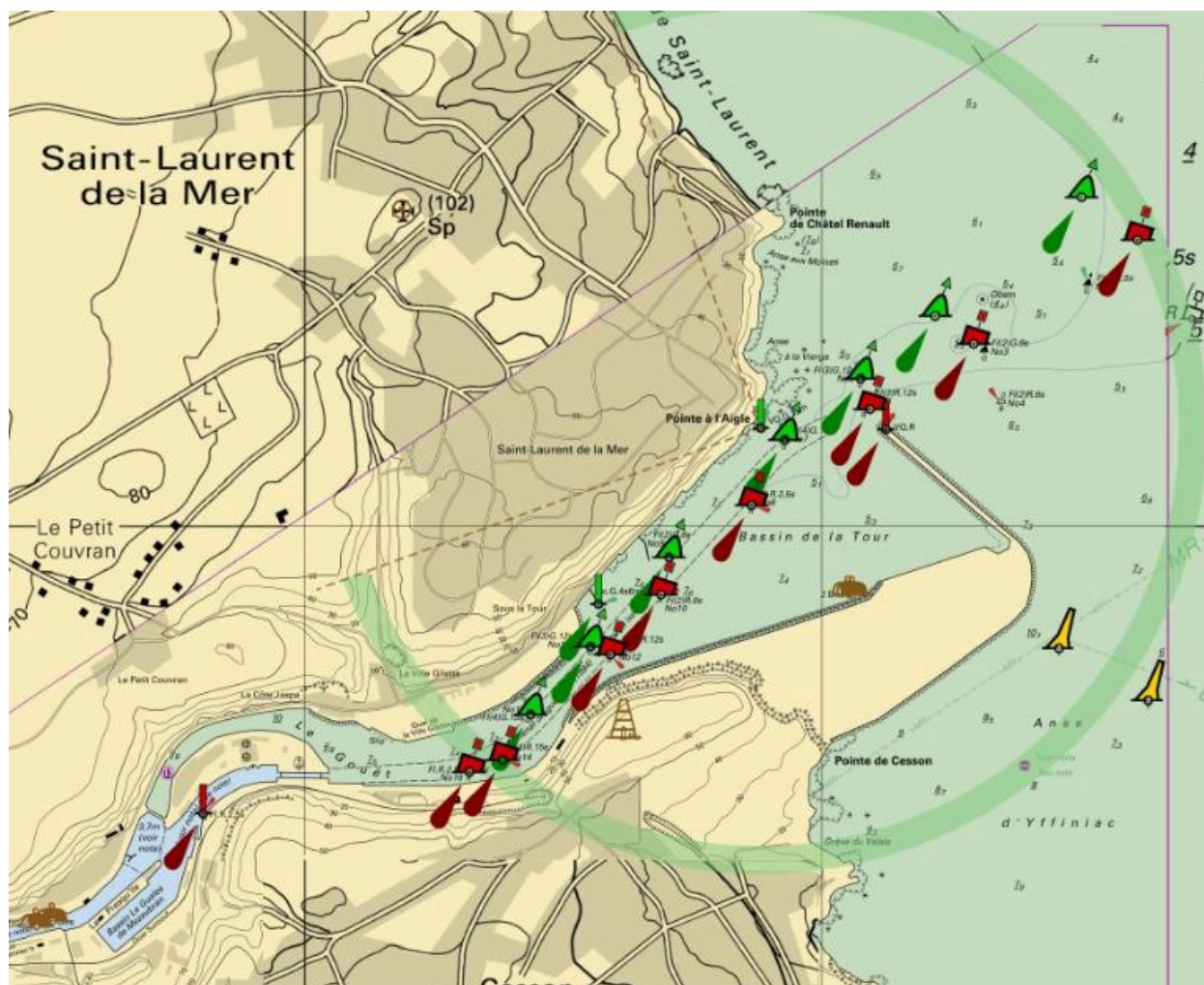
Carte marine de la baie de Saint-Brieuc

IVR53_20252210694NUCA

Auteur de l'illustration (reproduction) : Erwana L'Haridon

(c) Région Bretagne

reproduction soumise à autorisation du titulaire des droits d'exploitation



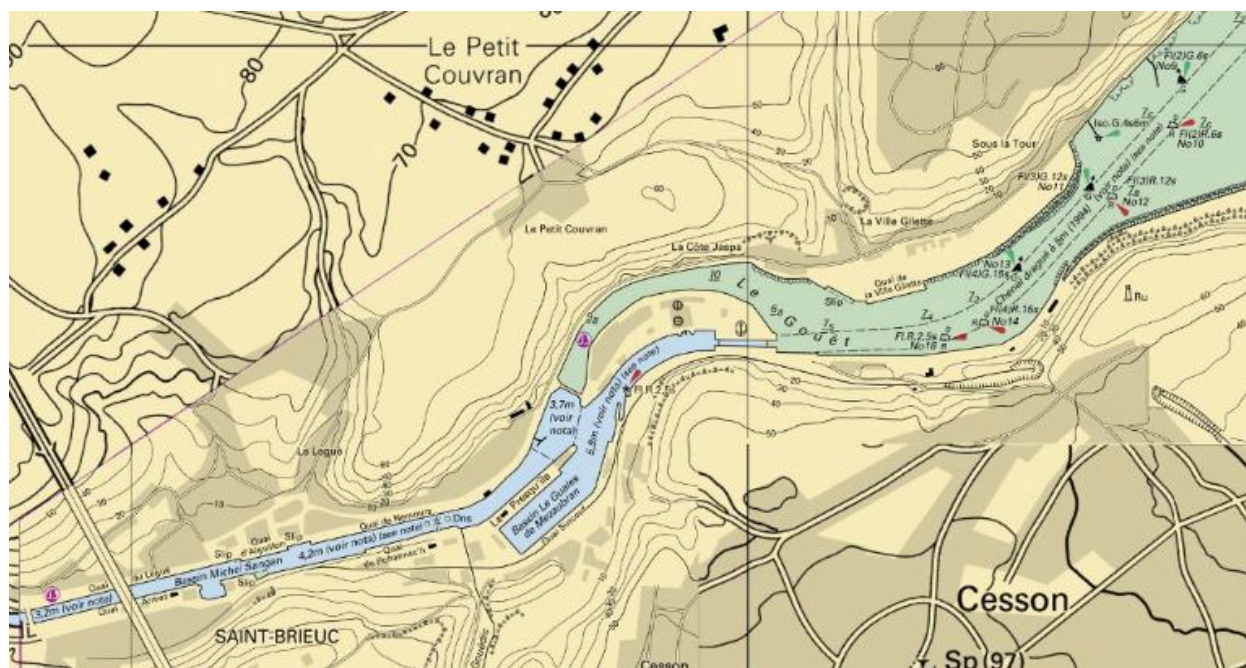
Carte marine de la baie de Saint-Brieuc : balisage du chenal d'accès au port du Légué

IVR53_20252210695NUCA

Auteur de l'illustration (reproduction) : Erwana L'Haridon

(c) Région Bretagne

reproduction soumise à autorisation du titulaire des droits d'exploitation



Carte marine du port du Légué-Saint-Brieuc

IVR53_20252210693NUCA

Auteur de l'illustration (reproduction) : Erwana L'Haridon

(c) Région Bretagne

reproduction soumise à autorisation du titulaire des droits d'exploitation



Port du Légué, vue de situation (reproduction).

Référence du document reproduit :

- **La Bretagne contemporaine**
Photographie ancienne."/La Bretagne contemporaine. Benoist, Félix. 1865, p.10.

IVR53_19652200007Z

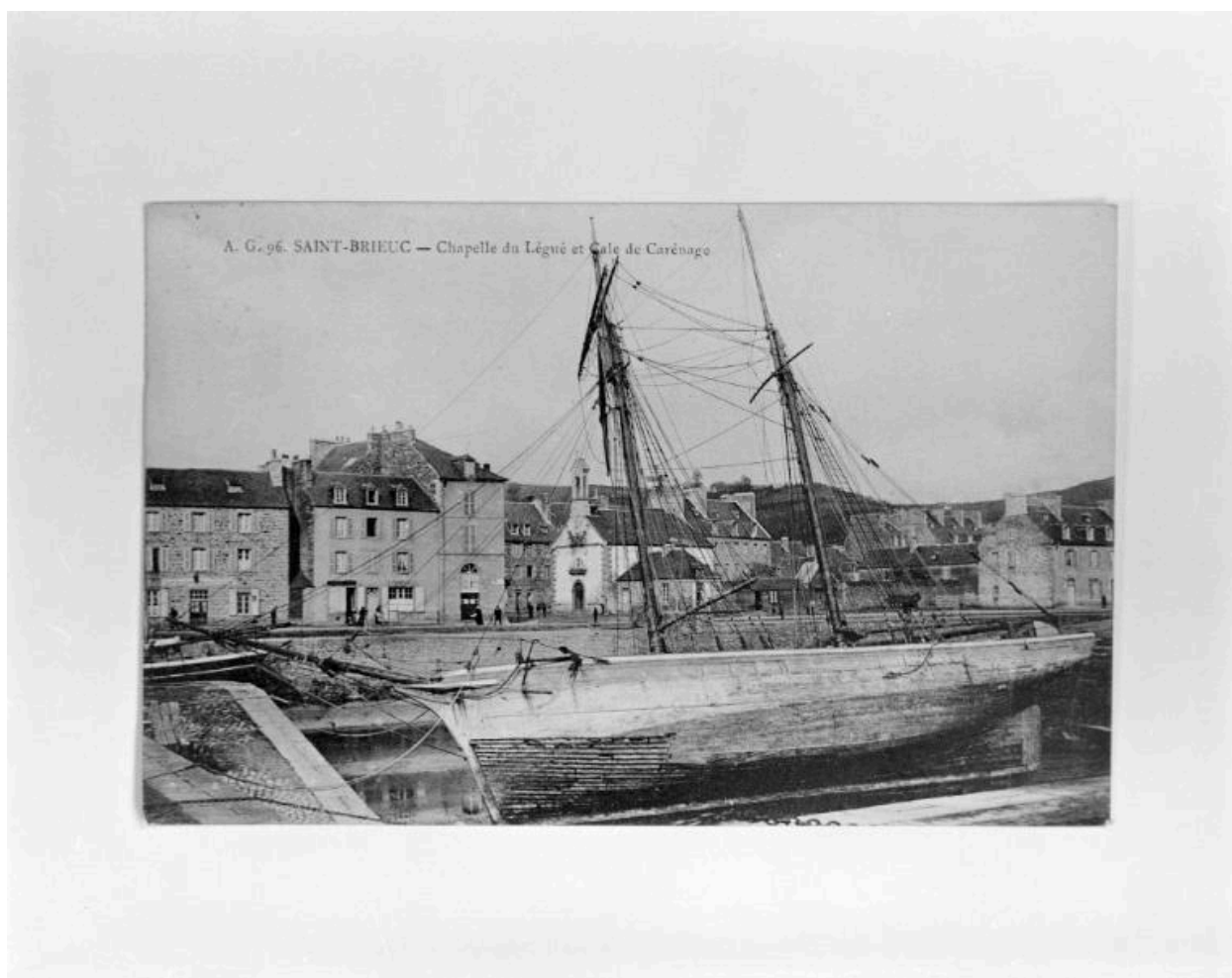
Auteur de l'illustration (reproduction) : François Dagorn

Auteur du document reproduit : Bayot, Félix Benoist, Jacottet

Date de prise de vue : 1965

(c) Inventaire général

reproduction soumise à autorisation du titulaire des droits d'exploitation



Carte postale ancienne - A.G. 96. Saint-Brieuc, chapelle du Légué et cale de carénage.

IVR53_19792200120X

Auteur de l'illustration : Auteur inconnu

Date de prise de vue : 1979

(c) Inventaire général

reproduction soumise à autorisation du titulaire des droits d'exploitation



Carte postale ancienne - 2406. Saint-Brieuc (C.-du-N.) , le Légué, vue du quai et du vieux port.

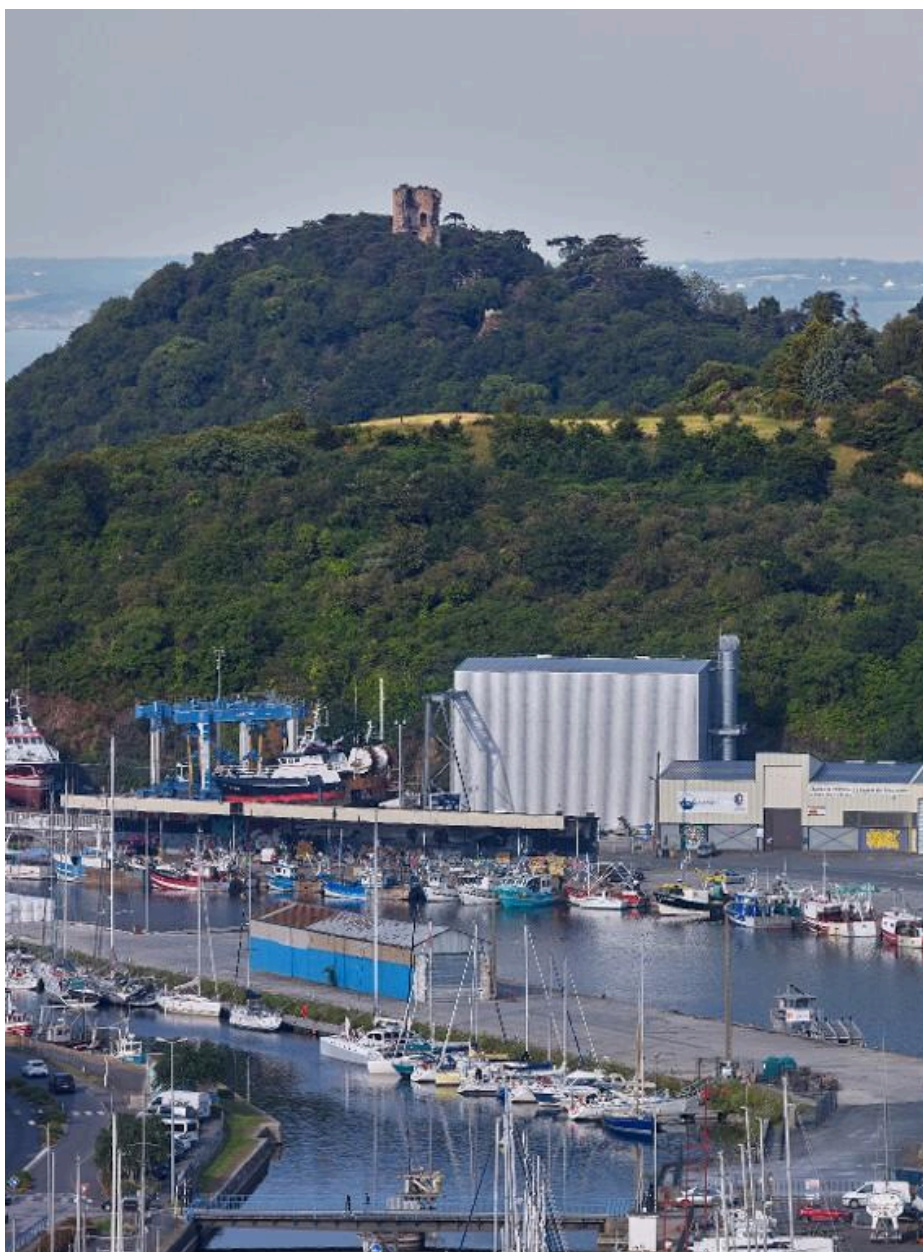
IVR53_19792200126X

Auteur de l'illustration : Auteur inconnu

Date de prise de vue : 1979

(c) Inventaire général

reproduction soumise à autorisation du titulaire des droits d'exploitation



Vue de situation depuis le pont de la route nationale n° 12 franchissant le Légué. Au premier plan, le port du Légué ; à l'arrière-plan, la Tour de Cesson qui émerge de la cime des arbres. On aperçoit également le belvédère crénelé dit Tour Malakoff

IVR53_20232200496NUCA

Auteur de l'illustration : Bernard Bègne

Date de prise de vue : 2023

(c) Région Bretagne

reproduction soumise à autorisation du titulaire des droits d'exploitation



Vue de situation depuis le pont de la route nationale n° 12 franchissant le Légué. Au premier plan, le port du Légué ; à l'arrière-plan, la Tour de Cesson et la baie de Saint-Brieuc

IVR53_20232200495NUCA

Auteur de l'illustration : Bernard Bègne

Date de prise de vue : 2023

(c) Région Bretagne

reproduction soumise à autorisation du titulaire des droits d'exploitation



Carte géographique de la baie de Saint-Brieuc, 1630 (détail)

IVR53_20252210688NUCA

Auteur de l'illustration : Auteur inconnu

(c) Bibliothèque Nationale de France

reproduction soumise à autorisation du titulaire des droits d'exploitation



Façade principale : vue générale prise de droite.

IVR53_19902200675X

Auteur de l'illustration : Auteur inconnu

Date de prise de vue : 1990

(c) Inventaire général

reproduction soumise à autorisation du titulaire des droits d'exploitation



Façade principale : vue de situation.

IVR53_19902200672V

Auteur de l'illustration : Auteur inconnu

Date de prise de vue : 1990

(c) Inventaire général

reproduction soumise à autorisation du titulaire des droits d'exploitation