

Bretagne, Ille-et-Vilaine  
Iffendic

## **Prieuré de bénédictins, actuellement église paroissiale Saint-Eloi (Iffendic)**

### **Références du dossier**

Numéro de dossier : IA00130873

Date de l'enquête initiale : 1994

Date(s) de rédaction : 1994, 2003

Cadre de l'étude : enquête thématique départementale Inventaire des églises et chapelles d'Ille-et-Vilaine, inventaire préliminaire Iffendic

Degré d'étude : recensé

Référence du dossier Monument Historique : PA00090601

### **Désignation**

Dénomination : prieuré, église paroissiale

Vocable : Saint-Eloi

Parties constituantes non étudiées : ossuaire

### **Compléments de localisation**

Milieu d'implantation : en village

Références cadastrales : 1982, AB, 35

### **Historique**

Inscrite depuis 1926 à l'inventaire des monuments historiques, l'église d'Iffendic fait partie des belles églises du département d'Ille-et-Vilaine. Sur son origine on nous rapporte qu'un certain Jacob en fait don au 12<sup>e</sup> siècle à l'abbaye de Marmoutier qui y fonde un prieuré. Les sources mentionnent également d'importantes campagnes de travaux au 15<sup>e</sup> puis au 16<sup>e</sup> siècles. La façade occidentale avec son décor sculpté de qualité remonte à cette période ainsi que le collatéral nord. Le porche sud formant ossuaire est daté de 1607. Il a été en partie remanié au 19<sup>e</sup> siècle. La partie supérieure de la tour est élevée en 1702 (porte la date). Un projet non réalisé d'agrandissement de l'église fut proposé par l'architecte Albert-Béziers Lafosse en 1870.

Période(s) principale(s) : 15<sup>e</sup> siècle, 1<sup>ère</sup> moitié 16<sup>e</sup> siècle, 1<sup>er</sup> quart 17<sup>e</sup> siècle

Période(s) secondaire(s) : 1<sup>er</sup> quart 18<sup>e</sup> siècle, 19<sup>e</sup> siècle

Dates : 1702 (porte la date)

### **Description**

Eglise de plan allongé, à deux vaisseaux : nef et collatéral nord. Le chœur s'ouvre par un arc diaphragme, il est terminé par un chevet plat éclairé par une grande verrière. Une sacristie à étage est accolée contre le mur nord du chœur. La tour du clocher située en façade sud est cantonnée à l'ouest d'un porche qui a servi également d'ossuaire et à l'est d'une chapelle, dite chapelle du Breil. L'élévation latérale nord se définit par une succession de pignons multiples qui caractérise aujourd'hui l'église ainsi que sa façade ouest aux contreforts à degrés.

### **Éléments descriptifs**

Matériau(x) du gros-oeuvre, mise en oeuvre et revêtement : schiste ; granite ; moyen appareil ; pierre de taille ; appareil mixte

Matériau(x) de couverture : ardoise

Plan : plan allongé

Étage(s) ou vaisseau(x) : 2 vaisseaux

### Typologies et état de conservation

Typologies : porche ossuaire latéral ; clocher latéral ; chevet plat

### Statut, intérêt et protection

Protections : inscrit MH, 1926/06/11

Statut de la propriété : propriété de la commune

### Références documentaires

#### Documents figurés

- **IFFENDIC (I.-et-V.) - L'Eglise**, carte postale, J. Sorel, éditeur, Rennes, [s.d.] (A.D. Illet-et-Vilaine : 6 Fi Iffendic).
- **5026. IFFENDIC (I.-et-V.) - Intérieur de l'Eglise. Vitrail remarquable du XVI<sup>e</sup> siècle, classé par l'administration des Beaux-Arts**L'Eglise, carte postale, E. Mary-Rousselière édit., Rennes, [s.d.] (A.D. Illet-et-Vilaine : 6 Fi Iffendic).
- **5027. IFFENDIC (I.-et-V.) - Intérieur de l'Eglise**, carte postale, E. Mary-Rousselière édit., Rennes, [s.d.] (A.D. Illet-et-Vilaine : 6 Fi Iffendic).
- **Iffendic. Extérieur de l'Eglise**, carte postale, collection Beaugé, Iffendic, [s.d.] (A.P. Inventaire Bretagne).
- **IFFENDIC. - L'Eglise (face ouest)**, dessiné par R. Mabon. In : BANÉAT, Paul. **Le Département d'Ille-et-Vilaine...** Rennes : Librairie Moderne J. Larcher, 1927-1929, 4 vol. tome II, p. 195
- **IFFENDIC. - L'Eglise : portail ouest**, dessiné par E. Jégard. In : BANÉAT, Paul. **Le Département d'Ille-et-Vilaine...** Rennes : Librairie Moderne J. Larcher, 1927-1929, 4 vol. tome II, p. 196
- **Plan de l'église d'Iffendic**. In : BANÉAT, Paul. **Le Département d'Ille-et-Vilaine...** Rennes : Librairie Moderne J. Larcher, 1927-1929, 4 vol. tome II, p. 197
- **Commune d'Iffendic. Etat actuel de l'église**, plume, encre de chine et aquarelle, par Albert Béziers-Lafosse architecte, 1870. (A.D. Ille-et-Vilaine : série O 1030/1).
- [Iffendic. Etat actuel de l'église]. Eglise possédant un seul bas-côté. Plume et encre de chine sur calque, par Albert Béziers-Lafosse architecte, 1870 rest. (A.D. Ille-et-Vilaine : série O 1030/2).
- **Commune d'Iffendic. Etat actuel de l'église. Façade latérale ouest**, plume, encre de chine et lavis, par Albert Béziers-Lafosse architecte, 1870. (A.D. Ille-et-Vilaine : série O 1030/3).
- [Commune d'Iffendic. Etat actuel de l'église. Façade latérale ouest]. Plume et encre de chine sur calque, par Albert Béziers-Lafosse architecte, 1870 rest. (A.D. Ille-et-Vilaine : série O 1030/4).
- **Commune d'Iffendic. Etat actuel de l'église. Façade latérale est**, plume, encre de chine et lavis, par Albert Béziers-Lafosse architecte, 1870. (A.D. Ille-et-Vilaine : série O 1030/5).

- [Commune d'Iffendic. Etat actuel de l'église. Façade latérale est]. Plume et encre de chine sur calque, par Albert Béziers-Lafosse architecte, 1870 rest. (A.D. Ille-et-Vilaine : série O 1030/6).
- **Commune d'Iffendic. Etat actuel de l'église. Façade principale. Coupe**, plume, encre de chine et lavis, par Albert Béziers-Lafosse architecte, 1870. (A.D. Ille-et-Vilaine : série O 1030/7)..
- [Commune d'Iffendic. Etat actuel de l'église. Façade principale. Coupe longitudinale]. Plume et encre de chine sur calque, par Albert Béziers-Lafosse architecte, 1870 rest. (A.D. Ille-et-Vilaine : série O 1030/8).
- **Commune de Iffendic. Etat actuel de l'église. Coupe**, plume, encre de chine et lavis, par Albert Béziers-Lafosse architecte, 1870. (A.D. Ille-et-Vilaine : série O 1030/9).
- [Commune de Iffendic. Etat actuel de l'église. Coupe transversale]. Plume et encre de chine sur calque, par Albert Béziers-Lafosse architecte, 1870 rest. (A.D. Ille-et-Vilaine : série O 1030/10).
- **Commune de Iffendic. Projet d'agrandissement de l'église**, [Plan], plume, encre de chine et aquarelle, par Albert Béziers-Lafosse architecte, 1870. (A.D. Ille-et-Vilaine : série O 1030/11).
- [Commune de Iffendic. Projet d'agrandissement de l'église. Plan]. Plume et encre de chine sur calque, par Albert Béziers-Lafosse architecte, 1870 rest. (A.D. Ille-et-Vilaine : série O 1030/12).
- **Commune de Iffendic. Projet d'agrandissement de l'église. Façade**, plume, encre de chine et aquarelle, par Albert Béziers-Lafosse architecte, 1870. (A.D. Ille-et-Vilaine : série O 1030/13).
- [Commune de Iffendic. Projet d'agrandissement de l'église. Façade]. Plume et encre de chine sur calque, par Albert Béziers-Lafosse architecte, 1870 rest. (A.D. Ille-et-Vilaine : série O 1030/14).
- **352 IFFENDIC (I. et V.) - L'Eglise**, carte postale, E. MARY-ROUSSELIERE, édit., Rennes [s.d.] (A.D. Ille-et-Vilaine 6 Fi Iffendic).
- **1.IFFENDIC (I. et V.) L'EGLISE**, carte postale édition MESNY-Rennes [s.d.] (A.D. Ille-et-Vilaine : 6 Fi Iffendic).

## Bibliographie

- BANÉAT, Paul. **Le Département d'Ille-et-Vilaine** Rennes : Librairie Moderne J. Larcher, 1927-1929, 4 vol. tome II, p. 194-198
- **Pouillé historique de l'archevêché de Rennes**  
GUILLOTIN DE CORSON. **Pouillé historique de l'archevêché de Rennes**. Rennes : Fougeray Libraire-éditeur. Paris : René Hatton Libraire-éditeur, 1882-1886, 6 vol.  
tome II, p. 406-412, tome IV, p. 722-725
- **Ille-et-Vilaine. Eglises et Chapelles**  
INVENTAIRE GÉNÉRAL DES MONUMENTS ET DES RICHESSES ARTISTIQUES DE LA FRANCE. Région Bretagne. **Ille-et-Vilaine. Eglises et Chapelles**, par ORAIN Véronique, avec la collaboration de BARBEDOR Isabelle, DUFIEF-MOIREZ Denise, RIOULT Jean-Jacques. Rennes : Association pour l'Inventaire Bretagne, 1996, (Indicateurs du patrimoine).  
Région Bretagne (Service de l'Inventaire du patrimoine culturel)

- JET, René. **Iffendic, son histoire. Les gens d'ici**. Copyright : René Jet, Rennes, 1999.  
p. 148-161

## Liens web

- Lien vers la base Architecture Mérimée (notice Monuments Historiques) : [http://www.culture.gouv.fr/public/mistral/merimee\\_fr?ACTION=CHERCHER&FIELD\\_98=REF&VALUE\\_98=PA00090601](http://www.culture.gouv.fr/public/mistral/merimee_fr?ACTION=CHERCHER&FIELD_98=REF&VALUE_98=PA00090601)

## Annexe 1

Extrait du pouillé historique du chanoine Guillotin-de-Corson, p 723.

Dédiée en 1122 à Saint-Pierre, l'église d'Iffendic est depuis longtemps déjà sous le patronage de saint Eloi. Elle se compose d'une nef terminée par un chevet droit et accompagnée d'un seul collatéral au nord ; ce dernier fut probablement construit en 1412. A cette époque, en effet, Robert, évêque de Saint-Malo, ordonna que vu l'exiguïté de l'église d'Iffendic, la chapelle prohibitive du prieuré serait démolie et reconstruite plus loin, de façon à permettre l'agrandissement de l'église demandé par les paroissiens. Cette construction fut faite aux frais de la fabrique et avec le consentement de l'abbé de Marmoutiers. (A.D.Ille-et-Vilaine : 13H 22). Il est vraisemblable qu'une fois la vieille chapelle priorale abattue, l'on reconstruisit l'église tout entière car elle semble dater des 15e et 16e siècles.

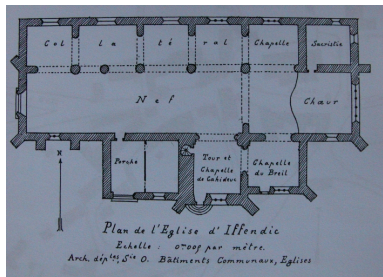
## *Données complémentaires*

### Données complémentaires architecture IP35

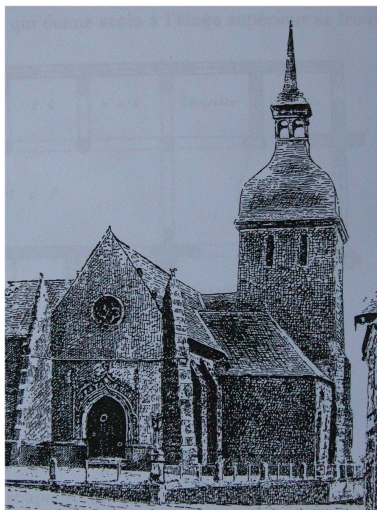
Données complémentaires architecture IP35 : inventaire préliminaire des communes du département d'Ile-et-Vilaine

HYPOI	sans objet
HYPOE	sans objet
MURS1	schiste ; moyen appareil ; granite ; pierre de taille ; appareil mixte
SCLE1	15e siècle ; 1ère moitié 16e siècle ; 1er quart 17e siècle
IAUT	sans objet
ICHR	typicum
IESP	typicum
ICONTX	autre
PINTE	Oeuvre étudiée lors de l'enquête thématique préliminaire effectuée en 1994, sur les églises et chapelles d' Ile-et-Vilaine. Une mise à jour des données a été effectuée lors de l'enquête communale. Eglise à signaler.
SEL	étudié

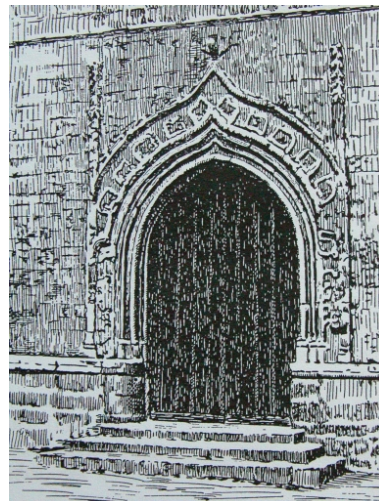
## Illustrations



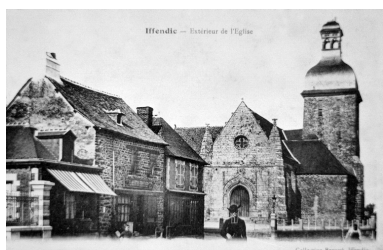
Plan de l'église publié dans P. Banéat  
Phot. Claude Quillivic  
IVR53\_20033514969NUC



L'église  
Phot. Claude Quillivic  
IVR53\_20033514971NUC



Portail ouest  
Phot. Claude Quillivic  
IVR53\_20033514970NUC



Carte postale de la fin du  
19<sup>e</sup> siècle, collection Beaugé  
Repro. Guy Artur,  
Repro. Norbert Lambart  
IVR53\_19923500301X



Façade ouest, détail du portail  
Phot. Guy Artur, Phot.  
Norbert Lambart  
IVR53\_19943500811X



Vue générale est  
Phot. Guy Artur, Phot.  
Norbert Lambart  
IVR53\_19943500836X



Vue générale ouest  
Phot. Guy Artur, Phot.  
Norbert Lambart



Vue générale nord  
Phot. Guy Artur, Phot.  
Norbert Lambart  
IVR53\_19943500838X



Vue générale sud  
Phot. Guy Artur, Phot.  
Norbert Lambart  
IVR53\_19943500837X

IVR53\_19943500810X



L'église dans son environnement  
Phot. Guy Artur, Phot.  
Norbert Lambart  
IVR53\_20023500658XA



L'église et le cimetière  
Phot. Guy Artur, Phot.  
Norbert Lambart  
IVR53\_20023500663XA



Vue générale est  
Phot. Véronique Orain  
IVR53\_20033515760NUCA



Façade Ouest  
Phot. Véronique Orain  
IVR53\_20033515761NUCA



Façade sud  
Phot. Véronique Orain  
IVR53\_20033515762NUCA



Vue intérieure prise de  
la nef vers le chœur  
Phot. Bernard Bègne  
IVR53\_20033502145XA



Vue intérieure prise  
du chœur vers la nef  
Phot. Bernard Bègne  
IVR53\_20033502146XA



Vue intérieure, collatéral nord  
Phot. Bernard Bègne  
IVR53\_20033502147XA

## Dossiers liés

### Dossiers de synthèse :

Les églises et chapelles d'Ile-et-Vilaine (IA00131084)

Les églises et croix de chemin sur la commune d'Iffendic (IA35029501) Bretagne, Ile-et-Vilaine, Iffendic

### Oeuvre(s) contenue(s) :

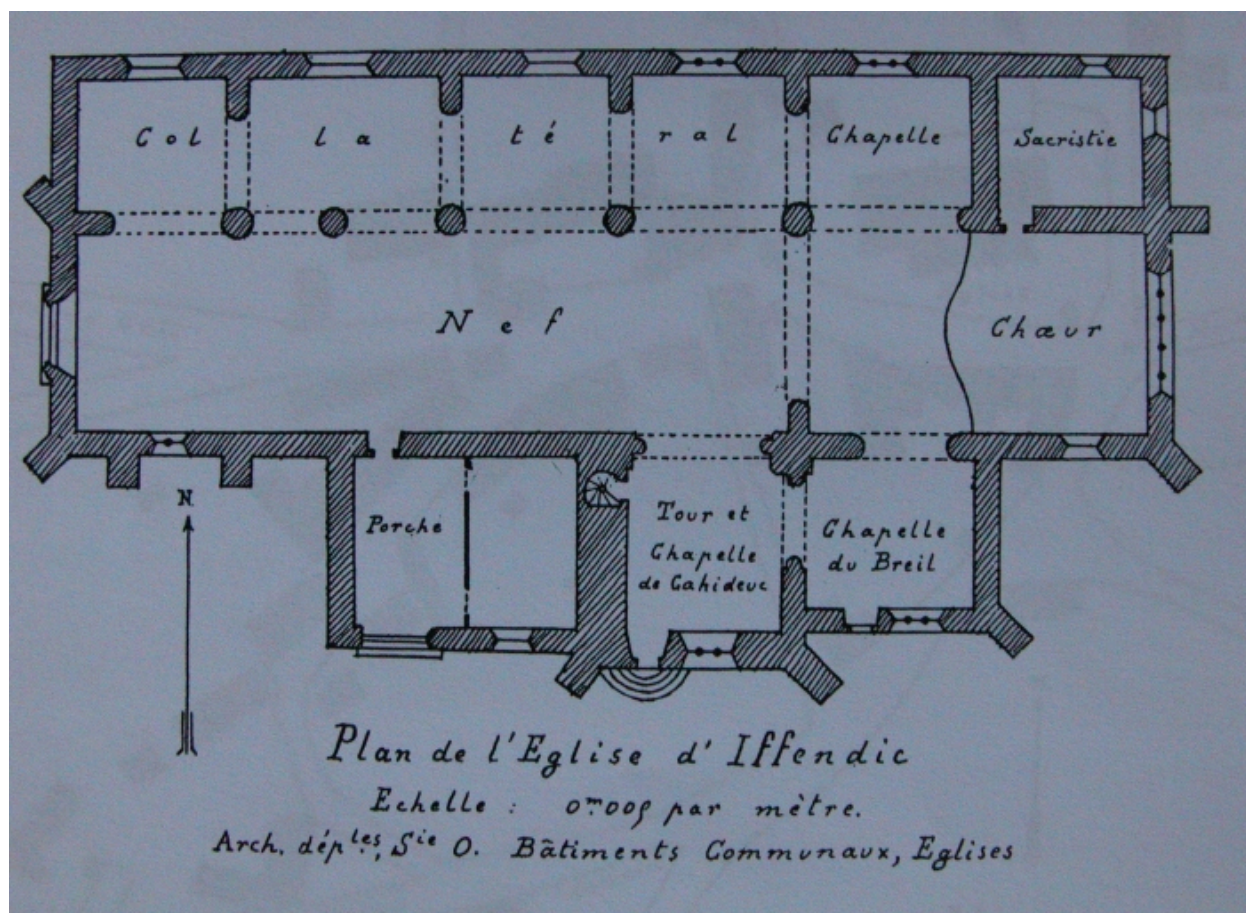
Le mobilier de l'église (IM35015113) Bretagne, Ile-et-Vilaine, Iffendic

**Oeuvre(s) en rapport :**

Village (Iffendic) (IA35029505) Bretagne, Ille-et-Vilaine, Iffendic

Auteur(s) du dossier : Véronique Orain

Copyright(s) : (c) Inventaire général



Plan de l'église publié dans P. Banéat

IVR53\_20033514969NUC

Auteur de l'illustration : Claude Quillivic

Technique de relevé : relevé manuel ;

(c) Inventaire général, ADAGP

reproduction soumise à autorisation du titulaire des droits d'exploitation



L'église

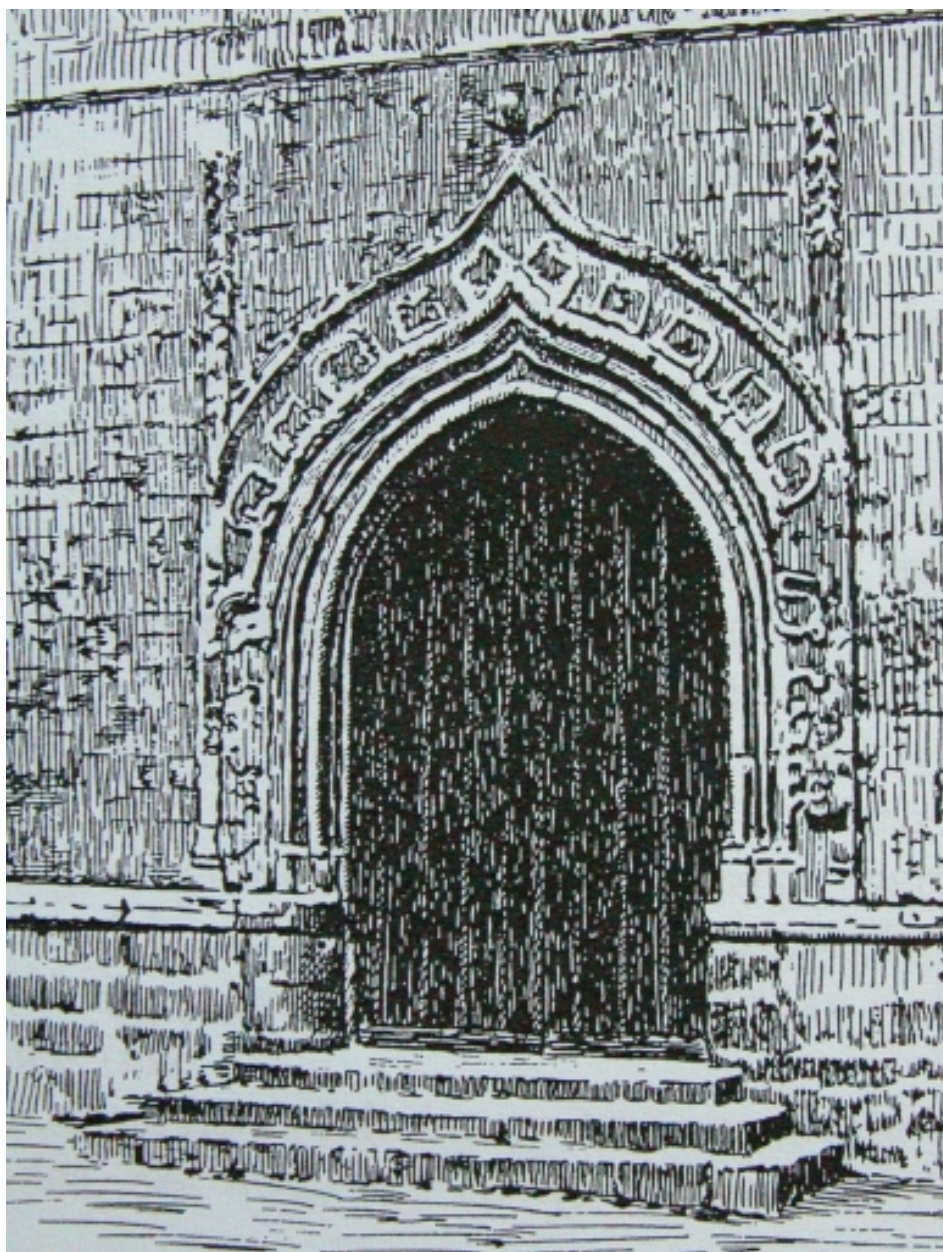
IVR53\_20033514971NUC

Auteur de l'illustration : Claude Quillivic

Technique de relevé : relevé manuel ;

(c) Inventaire général, ADAGP

reproduction soumise à autorisation du titulaire des droits d'exploitation



Portail ouest

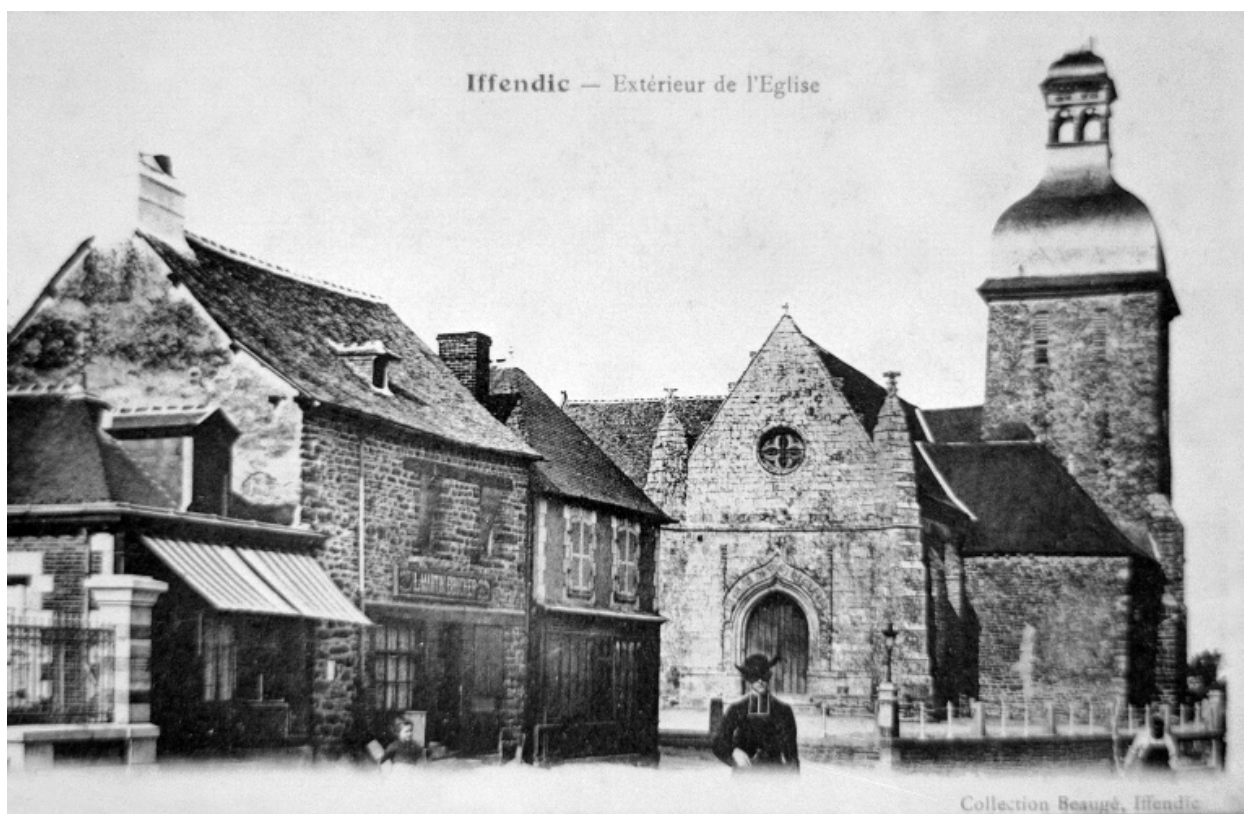
IVR53\_20033514970NUC

Auteur de l'illustration : Claude Quillivic

Technique de relevé : relevé manuel ;

(c) Inventaire général, ADAGP

reproduction soumise à autorisation du titulaire des droits d'exploitation



Carte postale de la fin du 19e siècle, collection Beaugé

IVR53\_19923500301X

Auteur de l'illustration (reproduction) : Guy Artur, Auteur de l'illustration (reproduction) : Norbert Lambart

Technique de relevé : relevé manuel ;

(c) Inventaire général, ADAGP

reproduction soumise à autorisation du titulaire des droits d'exploitation



Façade ouest, détail du portail

IVR53\_19943500811X

Auteur de l'illustration : Guy Artur, Auteur de l'illustration : Norbert Lambart

(c) Inventaire général, ADAGP

reproduction soumise à autorisation du titulaire des droits d'exploitation



Vue générale est

IVR53\_19943500836X

Auteur de l'illustration : Guy Artur, Auteur de l'illustration : Norbert Lambart

(c) Inventaire général, ADAGP

reproduction soumise à autorisation du titulaire des droits d'exploitation



Vue générale ouest

IVR53\_19943500810X

Auteur de l'illustration : Guy Artur, Auteur de l'illustration : Norbert Lambart

(c) Inventaire général, ADAGP

reproduction soumise à autorisation du titulaire des droits d'exploitation



Vue générale nord

IVR53\_19943500838X

Auteur de l'illustration : Guy Artur, Auteur de l'illustration : Norbert Lambart

(c) Inventaire général, ADAGP

reproduction soumise à autorisation du titulaire des droits d'exploitation



Vue générale sud

IVR53\_19943500837X

Auteur de l'illustration : Guy Artur, Auteur de l'illustration : Norbert Lambart

(c) Inventaire général, ADAGP

reproduction soumise à autorisation du titulaire des droits d'exploitation



L'église dans son environnement

IVR53\_20023500658XA

Auteur de l'illustration : Guy Artur, Auteur de l'illustration : Norbert Lambart

(c) Inventaire général, ADAGP

reproduction soumise à autorisation du titulaire des droits d'exploitation



L'église et le cimetière

IVR53\_20023500663XA

Auteur de l'illustration : Guy Artur, Auteur de l'illustration : Norbert Lambart

(c) Inventaire général, ADAGP

reproduction soumise à autorisation du titulaire des droits d'exploitation



Vue générale est

IVR53\_20033515760NUCA

Auteur de l'illustration : Véronique Orain

(c) Inventaire général, ADAGP

reproduction soumise à autorisation du titulaire des droits d'exploitation



Façade Ouest

IVR53\_20033515761NUCA

Auteur de l'illustration : Véronique Orain

(c) Inventaire général, ADAGP

reproduction soumise à autorisation du titulaire des droits d'exploitation



Façade sud

IVR53\_20033515762NUCA

Auteur de l'illustration : Véronique Orain

(c) Inventaire général, ADAGP

reproduction soumise à autorisation du titulaire des droits d'exploitation



Vue intérieure prise de la nef vers le chœur

IVR53\_20033502145XA

Auteur de l'illustration : Bernard Bègne

(c) Inventaire général, ADAGP

reproduction soumise à autorisation du titulaire des droits d'exploitation



Vue intérieure prise du choeur vers la nef

IVR53\_20033502146XA

Auteur de l'illustration : Bernard Bègne

(c) Inventaire général, ADAGP

reproduction soumise à autorisation du titulaire des droits d'exploitation



Vue intérieure, collatéral nord

IVR53\_20033502147XA

Auteur de l'illustration : Bernard Bègne

(c) Inventaire général, ADAGP

reproduction soumise à autorisation du titulaire des droits d'exploitation