

Bretagne, Ille-et-Vilaine  
Fleurigné  
Montbrault

## Château de Montbrault (Fleurigné)

### Références du dossier

Numéro de dossier : IA35046465

Date de l'enquête initiale : 2004

Date(s) de rédaction : 2004, 2013

Cadre de l'étude : enquête thématique régionale Inventaire des châteaux du 19e siècle en Bretagne, inventaire topographique Fougères communauté

Degré d'étude : étudié

### Désignation

Dénomination : château

Parties constituantes non étudiées : chapelle

### Compléments de localisation

Milieu d'implantation : en écart

Références cadastrales :

### Historique

Le château de Montbrault fut construit sur le site d'un château fortifié détruit en 1589 par les troupes de Mercoeur. M. Le Bouteiller fait construire le château actuel en 1906 en remployant les pierres de l'édifice ancien.

La chapelle fut construite vers 1907 en remployant également des pierres de l'ancien manoir de Montbrault.

Période(s) principale(s) : 1er quart 20e siècle

Dates : 1906 (daté par travaux historiques)

Auteur(s) de l'oeuvre : Sylvain Brunet (entrepreneur, attribution par source)

Personne(s) liée(s) à l'histoire de l'oeuvre : Le Bouteiller (commanditaire, attribution par travaux historiques)

Partie déplacée : Bretagne, Ille-et-Vilaine, Fleurigné, 2 rue du Maine

### Description

Le château est construit selon un plan en équerre. La façade principale de l'édifice présente dans l'angle des deux corps principaux une tour rectangulaire demi hors œuvre couverte en pavillon, flanquée d'une tourelle circulaire et d'un perron couvert en appentis abritant l'entrée sous deux arcatures en plein cintre. Les baies de la façade sont hautes et rectangulaires, tandis que les fenêtres passantes sont de taille plus modeste, et surmontées d'un fronton semi-circulaire. Une pierre du milieu du 16e siècle aux armes du Hallay et des de Coëtquen est remployée dans la façade.

Le rez-de-chaussée se compose de deux grandes pièces un salon et une salle à manger ainsi que d'une cuisine avec un office. Les pièces sont carrées. Sous le rez-de-chaussée se trouve une cave avec des pièces pour les domestiques, une cuisine avec un fourneau et un monte-plat, ainsi qu'un calorifère et sa réserve à charbon. Le calorifère servait à chauffer le château, les grilles laissant passer la chaleur sont encore visibles notamment au rez-de-chaussée. Le premier étage se compose d'un bureau et de trois chambres avec cheminée en marbre, le second étage de chambres pour les domestiques et des combles. La chapelle est construite avec les matériaux de l'ancien château, remployant notamment la porte en plein cintre et la fenêtre en accolade.

### Éléments descriptifs

Matériau(x) du gros-œuvre, mise en œuvre et revêtement : schiste ; granite ; moellon sans chaîne en pierre de taille

Matériau(x) de couverture : ardoise

Étage(s) ou vaisseau(x) : sous-sol, rez-de-chaussée surélevé, 1 étage carré, étage de comble

## Typologies et état de conservation

Typologies : reconstruction (?). Néo-XVIIe ; régionaliste

## Statut, intérêt et protection

Statut de la propriété : propriété privée

## Présentation

Au 9<sup>e</sup> siècle fut élevée une motte à Montbrault, il est certain qu'il existait sur la motte une importante construction. Un mur d'enceinte de plus de 1.80 mètre d'épaisseur, des débris de tours et d'autres substructions en sont la preuve. A l'origine, le premier château de Montbrault (qui signifie Mont des Bruyères) était fortifié, il possédait donc une enceinte murée, des tours, des fossés, un pont-levis et une chapelle. Il possédait également un droit de haute justice. Le château fut détruit et incendié en 1589, par le Chevalier Mercœur et ses troupes. Les archives nous ont laissé les noms des anciens propriétaires, ainsi, nous savons donc que le Château de Montbrault était la propriété de la famille Husson en 1411. Il passa par alliance aux Du Hallay en 1420. Il fut vendu judiciairement à la famille De Langan, Seigneurs du Bois Février en 1620. Les terres furent données au Seigneur César de Langan par le roi Louis XIII pour services rendus au royaume, à la pointe de l'épée. A sa mort, César de Langan fût inhumé dans la chapelle du château. La légende dit que son corps fut placé dans une chasse d'or et que ceux qui fouillaient pour la trouver mourraient subitement! En 1789, lors de la Révolution Française, les De Langan en étaient encore les propriétaires.

La construction du château actuel a commencé en 1903, pour se terminer en 1906. La chapelle date quant à elle de 1908. L'ensemble fut édifié par la famille Le Bouteiller, descendants des De Langan. Un architecte de Laval du nom de Georget fut consulté pour les plans et l'entreprise Brunet de Rennes à réalisé la construction.

La pierre qui a servi à la reconstruction, est celle de l'ancien château du 14<sup>e</sup> siècle. Sous le porche, nous retrouvons une pierre du 16<sup>e</sup> siècle portant les armes des Du Hallay et des De Coëtquen. Le château, construit selon un plan en équerre, dispose de trois tours accolées à la jonction des deux bâtiments, deux rectangulaires et l'autre semi-circulaire. Les baies de la façade sont hautes et rectangulaires tandis que les fenêtres passantes sont de taille plus modeste et surmontées d'un fronton semi-circulaire.

La chapelle réemploie notamment la porte en plein cintre et la fenêtre en accolade du premier château. Le château est placé sous la protection de Sainte Anne. Une magnifique statue en granite, située à 3 mètres de hauteur, placée dans une niche est présente dans la façade d'entrée du château. Elle est l'œuvre du fils du constructeur, et date du début du 20<sup>e</sup> siècle. Une copie de cette statue est également présente dans la chapelle.

Construit dans l'esprit du 17<sup>e</sup> et 18<sup>e</sup> siècle, néo régionaliste, le château de Montbrault se veut lumineux. Pour se faire les constructeurs ont placés les fenêtres les unes face aux autres, ce qui laisse passer une lumière traversante de part en part du monument. Les pièces de vie se trouvent sur 3 niveaux, auxquels il faut ajouter la cave, qui servait autrefois aux domestiques, présents au nombre de 7 en 1906, ainsi qu'un grenier. La cave abritait aussi la cuisine du château qui conserve encore sa cheminée. La distribution des pièces s'organise autour de l'escalier central. Ce dernier imposant par nature, est réalisé en chêne de Hongrie, et se développe jusqu'au grenier.

Aujourd'hui la propriété de Montbrault se compose du Château, de sa chapelle et de 10 hectares de prés et forêt. La chapelle est toujours consacrée et sa pierre d'autel est toujours incrustée dans l'autel. Elle fut bénie par le Pape Benoît XV en 1915, comme l'atteste la Bulle Papale présente dans les archives du château.

## Références documentaires

### Documents d'archive

- **Fougères, château de Montbrault en Fleurigné - Restauration**  
A.C. Rennes, série 25 Z, *Fonds Brunet, entrepreneur* : 25 Z 365 **Fougères, château de Montbrault en Fleurigné - Restauration : devis, mémoire, correspondances / Mellet, architecte, 1906.**
- **Fleurigné, château de Montbrault - Construction en béton armé : plan**  
A.C. Rennes, série 25 Z, *Fonds Brunet, entrepreneur* : 25 Z 489 **Fleurigné, château de Montbrault - Construction en béton armé : plan (8 calques, 6 dessins), 1906.**

## Bibliographie

- **Châteaux modernes en Ile-et-Vilaine (XIXe - XXe siècles. Mémoire de D.E.A. sous la direction de Jean-Yves Andrieux, Université de Rennes II, juin 2004.**  
LAURANCEAU, Elise. **Châteaux modernes en Ile-et-Vilaine (XIXe - XXe siècles)** . Mémoire de D.E.A. sous la direction de Jean-Yves Andrieux, Université de Rennes II, juin 2004.  
vol. 1, p. 109, 110 ; vol. 2, p. 73, ill. 4-7
- **Le patrimoine des communes d'Ile-et-Vilaine. Paris : Flohic Editions,**  
**Le patrimoine des communes d'Ile-et-Vilaine.** Paris : Flohic Editions, 2000. (Collection Le Patrimoine des communes de France).  
p. 577

## Illustrations



Fleurigné (I.-et-V.) Le  
château de Montbrault  
Repro. Archives  
départementales d'Ile-et-Vilaine  
IVR53\_20133518380NUCA



Le château de Montbrault vu du ciel  
IVR53\_20133518375NUCA



Vue de situation  
Phot. Norbert Lambart  
IVR53\_20143500151NUCA



Vue générale  
Phot. Norbert Lambart  
IVR53\_20143500152NUCA



Façade principale  
Phot. Norbert Lambart  
IVR53\_20143500171NUCA



Niche et statue sur  
la façade du château  
Phot. Norbert Lambart  
IVR53\_20143500155NUCA



Vue sud-ouest  
Phot. Norbert Lambart  
IVR53\_20143500154NUCA



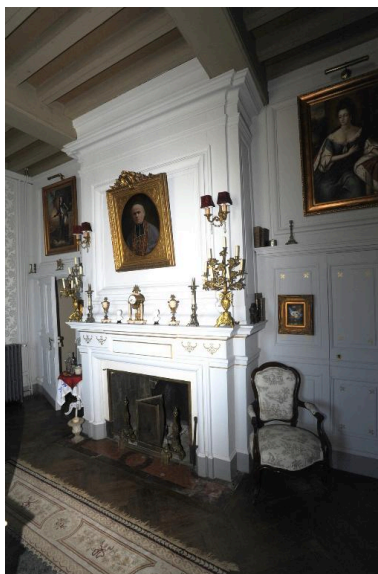
Détail des tours accolées  
Phot. Norbert Lambart  
IVR53\_20143500153NUCA



Partie haute du château  
Phot. Norbert Lambart  
IVR53\_20143500170NUCA



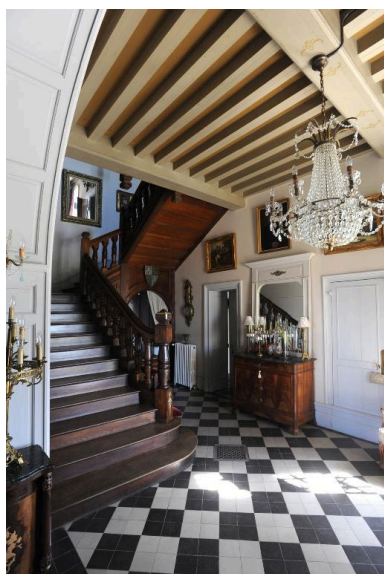
Vestibule d'entrée avec escalier  
Phot. Norbert Lambart  
IVR53\_20143500156NUCA



Cheminée monumentale  
Phot. Norbert Lambart  
IVR53\_20143500157NUCA



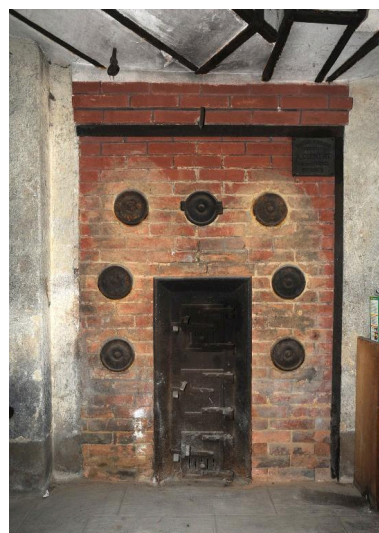
Cheminée  
Phot. Norbert Lambart  
IVR53\_20143500158NUCA



Le vestibule  
Phot. Norbert Lambart  
IVR53\_20143500159NUCA



L'escalier  
Phot. Norbert Lambart  
IVR53\_20143500160NUCA



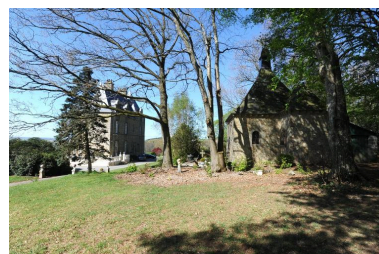
Le calorifère du château  
Phot. Norbert Lambart  
IVR53\_20143500166NUCA



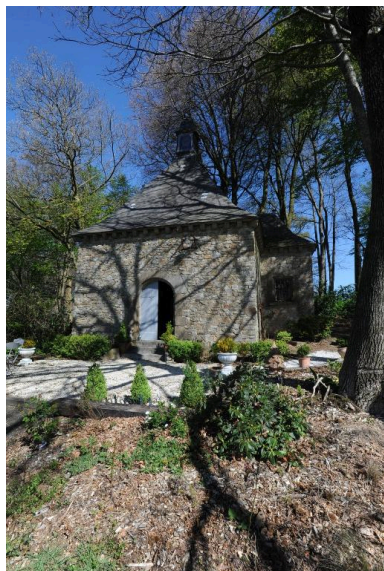
Plaque sur le calorifère  
Phot. Norbert Lambart  
IVR53\_20143500167NUCA



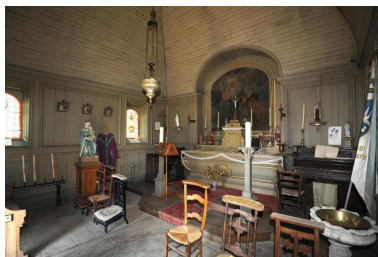
Porte de la cave à charbon  
Phot. Norbert Lambart  
IVR53\_20143500168NUCA



Le château et la chapelle  
Phot. Norbert Lambart  
IVR53\_20143500165NUCA



La chapelle  
Phot. Norbert Lambart  
IVR53\_20143500163NUCA



Intérieur de la chapelle  
Phot. Norbert Lambart  
IVR53\_20143500161NUCA



Vue générale  
Phot. Norbert Lambart  
IVR53\_20143500175NUCA



Piliers du portail  
Phot. Norbert Lambart  
IVR53\_20143500172NUCA



Piliers du portail  
Phot. Norbert Lambart  
IVR53\_20143500173NUCA



Ferme du château  
Phot. Norbert Lambart  
IVR53\_20143500169NUCA



Salon, rez-de-chaussée  
IVR53\_20133518374NUCA



Salle à manger  
IVR53\_20133518376NUCA

## Dossiers liés

### Dossiers de synthèse :

Les châteaux du 19<sup>e</sup> siècle en Bretagne (IA35046224)

Présentation de la commune de Fleurigné (IA35131072) Bretagne, Ille-et-Vilaine, Fleurigné

Les châteaux de Fougères communauté (IA35131051)

Les croix et les chapelles de la commune de Fleurigné (IA35131085) Bretagne, Ille-et-Vilaine, Fleurigné

Les fermes de la fin du 19e siècle et du début du 20e siècle à Fleurigné (IA35131083) Bretagne, Ille-et-Vilaine, Fleurigné

**Oeuvre(s) contenue(s) :**

**Oeuvre(s) en rapport :**

Château du Bois Février (Fleurigné) (IA35046230) Bretagne, Ille-et-Vilaine, Fleurigné, le Bois Février

Maison, 2 rue du Maine (Fleurigné) (IA35131080) Bretagne, Ille-et-Vilaine, Fleurigné, 2 rue du Maine

Auteur(s) du dossier : Elise Lauranceau, Stéphanie Bardel

Copyright(s) : (c) Monuments historiques ; (c) Inventaire général ; (c) Région Bretagne



Fleurigné (I.-et-V.) Le château de Montbraut

IVR53\_20133518380NUCA

Auteur de l'illustration (reproduction) : Archives départementales d'Ille-et-Vilaine

(c) Région Bretagne ; (c) Archives départementales d'Ille-et-Vilaine

reproduction soumise à autorisation du titulaire des droits d'exploitation



Le château de Montbrault vu du ciel

IVR53\_20133518375NUCA

(c) Région Bretagne

reproduction soumise à autorisation du titulaire des droits d'exploitation



Vue de situation

IVR53\_20143500151NUCA

Auteur de l'illustration : Norbert Lambart

(c) Région Bretagne

reproduction soumise à autorisation du titulaire des droits d'exploitation



Vue générale

IVR53\_20143500152NUCA

Auteur de l'illustration : Norbert Lambart

(c) Région Bretagne

reproduction soumise à autorisation du titulaire des droits d'exploitation



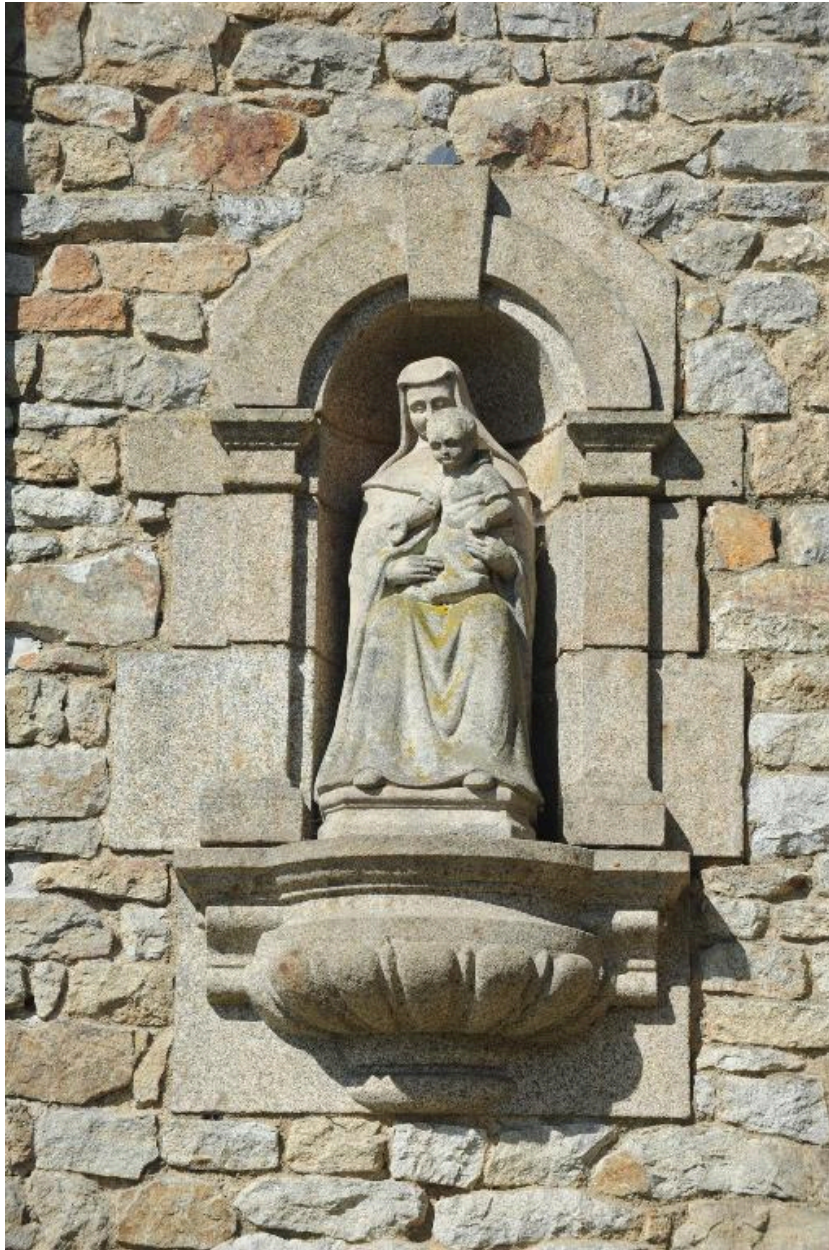
Façade principale

IVR53\_20143500171NUCA

Auteur de l'illustration : Norbert Lambart

(c) Région Bretagne

reproduction soumise à autorisation du titulaire des droits d'exploitation



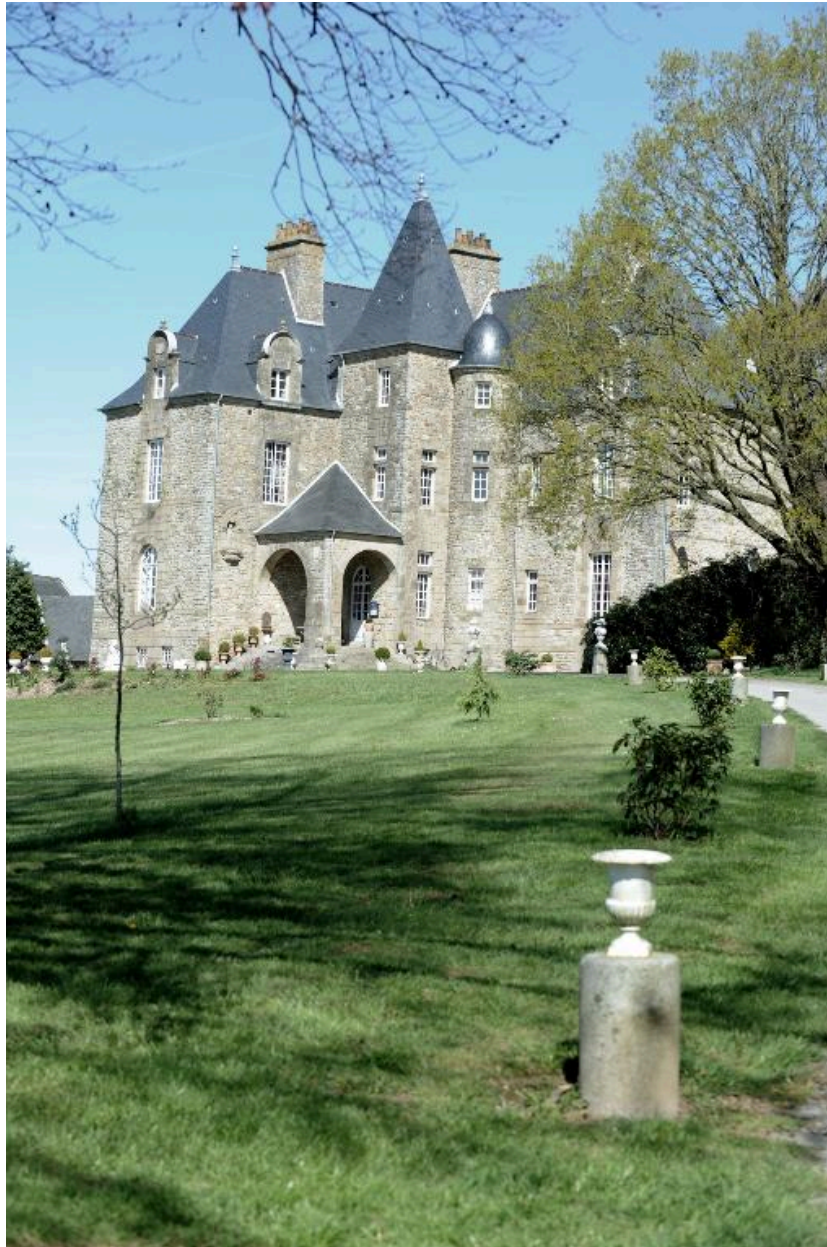
Niche et statue sur la façade du château

IVR53\_20143500155NUCA

Auteur de l'illustration : Norbert Lambart

(c) Région Bretagne

reproduction soumise à autorisation du titulaire des droits d'exploitation



Vue sud-ouest

IVR53\_20143500154NUCA

Auteur de l'illustration : Norbert Lambart

(c) Région Bretagne

reproduction soumise à autorisation du titulaire des droits d'exploitation



Détail des tours accolées

IVR53\_20143500153NUCA

Auteur de l'illustration : Norbert Lambart

(c) Région Bretagne

reproduction soumise à autorisation du titulaire des droits d'exploitation



Partie haute du château

IVR53\_20143500170NUCA

Auteur de l'illustration : Norbert Lambart

(c) Région Bretagne

reproduction soumise à autorisation du titulaire des droits d'exploitation



Vestibule d'entrée avec escalier

IVR53\_20143500156NUCA

Auteur de l'illustration : Norbert Lambart

(c) Région Bretagne

reproduction soumise à autorisation du titulaire des droits d'exploitation



Cheminée monumentale

IVR53\_20143500157NUCA

Auteur de l'illustration : Norbert Lambart

(c) Région Bretagne

reproduction soumise à autorisation du titulaire des droits d'exploitation



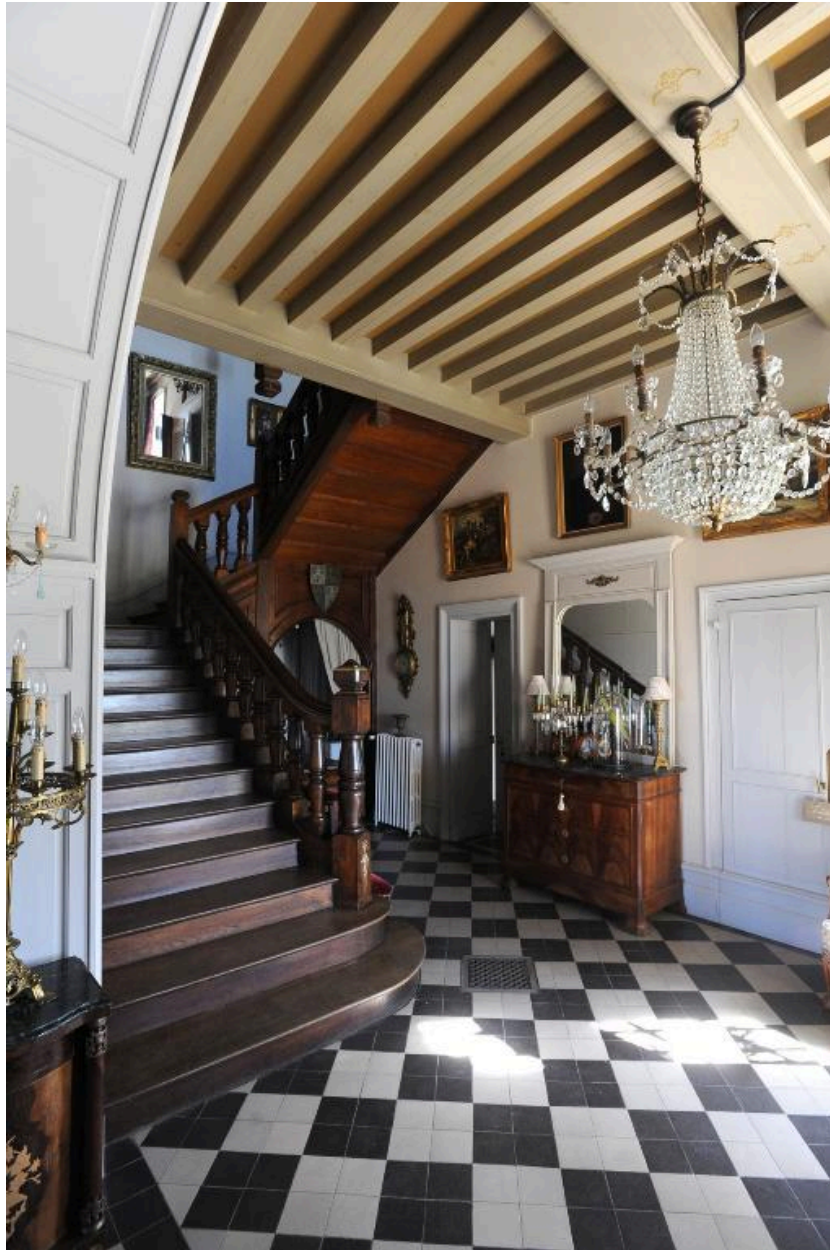
Cheminée

IVR53\_20143500158NUCA

Auteur de l'illustration : Norbert Lambart

(c) Région Bretagne

reproduction soumise à autorisation du titulaire des droits d'exploitation



Le vestibule

IVR53\_20143500159NUCA

Auteur de l'illustration : Norbert Lambart

(c) Région Bretagne

reproduction soumise à autorisation du titulaire des droits d'exploitation



L'escalier

IVR53\_20143500160NUCA

Auteur de l'illustration : Norbert Lambart

(c) Région Bretagne

reproduction soumise à autorisation du titulaire des droits d'exploitation



Le calorifère du château

IVR53\_20143500166NUCA

Auteur de l'illustration : Norbert Lambart

(c) Région Bretagne

reproduction soumise à autorisation du titulaire des droits d'exploitation



Plaque sur le calorifère

IVR53\_20143500167NUCA

Auteur de l'illustration : Norbert Lambart

(c) Région Bretagne

reproduction soumise à autorisation du titulaire des droits d'exploitation



Porte de la cave à charbon

IVR53\_20143500168NUCA

Auteur de l'illustration : Norbert Lambart

(c) Région Bretagne

reproduction soumise à autorisation du titulaire des droits d'exploitation



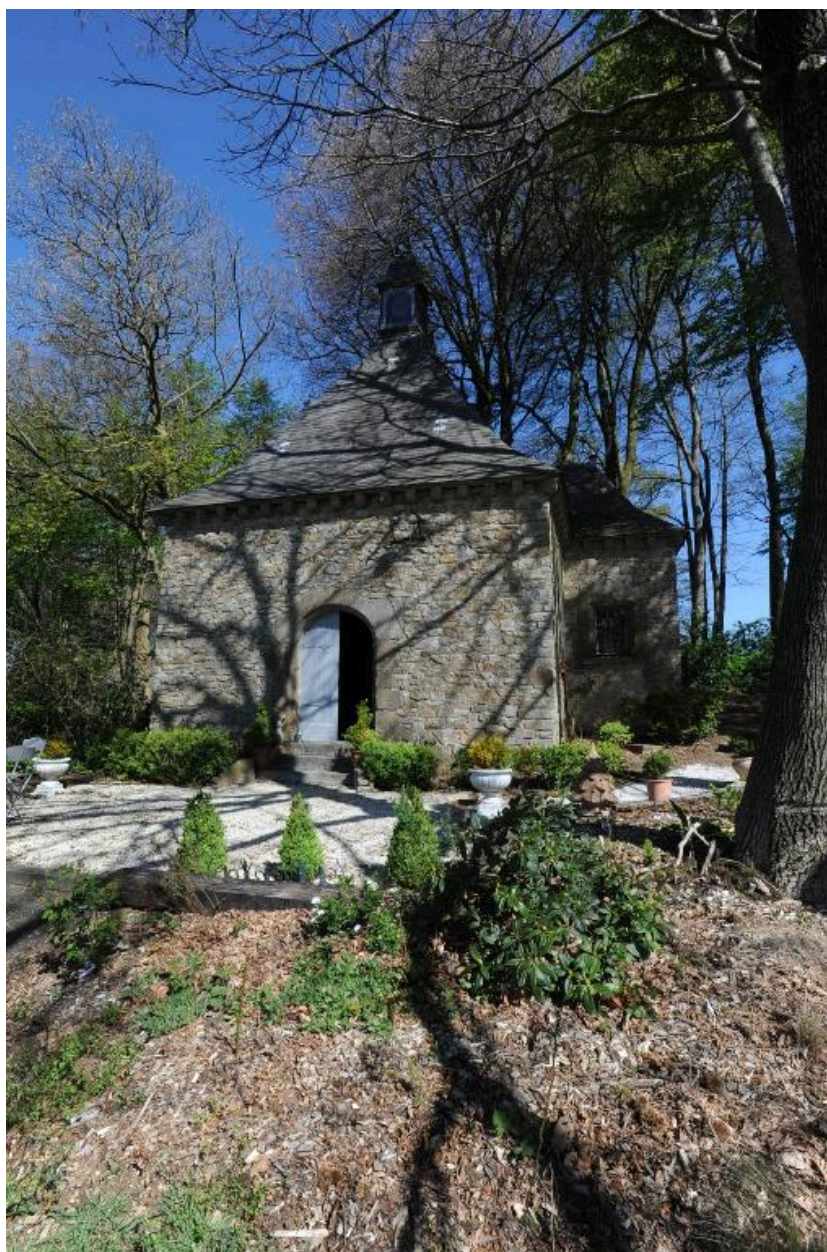
Le château et la chapelle

IVR53\_20143500165NUCA

Auteur de l'illustration : Norbert Lambart

(c) Région Bretagne

reproduction soumise à autorisation du titulaire des droits d'exploitation



La chapelle

IVR53\_20143500163NUCA

Auteur de l'illustration : Norbert Lambart

(c) Région Bretagne

reproduction soumise à autorisation du titulaire des droits d'exploitation



Intérieur de la chapelle

IVR53\_20143500161NUCA

Auteur de l'illustration : Norbert Lambart

(c) Région Bretagne

reproduction soumise à autorisation du titulaire des droits d'exploitation



Vue générale

IVR53\_20143500175NUCA

Auteur de l'illustration : Norbert Lambart

(c) Région Bretagne

reproduction soumise à autorisation du titulaire des droits d'exploitation



Piliers du portail

IVR53\_20143500172NUCA

Auteur de l'illustration : Norbert Lambart

(c) Région Bretagne

reproduction soumise à autorisation du titulaire des droits d'exploitation



Piliers du portail

IVR53\_20143500173NUCA

Auteur de l'illustration : Norbert Lambart

(c) Région Bretagne

reproduction soumise à autorisation du titulaire des droits d'exploitation



Ferme du château

IVR53\_20143500169NUCA

Auteur de l'illustration : Norbert Lambart

(c) Région Bretagne

reproduction soumise à autorisation du titulaire des droits d'exploitation



Salon, rez-de-chaussée

IVR53\_20133518374NUCA

(c) Région Bretagne

reproduction soumise à autorisation du titulaire des droits d'exploitation



Salle à manger

IVR53\_20133518376NUCA

(c) Région Bretagne

reproduction soumise à autorisation du titulaire des droits d'exploitation