

Bretagne, Ille-et-Vilaine  
Combourtillé  
Bourg

## Église paroissiale Notre-Dame (Combourtillé)

### Références du dossier

Numéro de dossier : IA00006850

Date de l'enquête initiale : 1969

Date(s) de rédaction : 1969, 1994, 2014

Cadre de l'étude : inventaire topographique Fougères-Sud, enquête thématique départementale Inventaire des églises et chapelles d'Ille-et-Vilaine, inventaire topographique Fougères communauté

Degré d'étude : étudié

### Désignation

Dénomination : église paroissiale

Vocable : Notre-Dame

### Compléments de localisation

Milieu d'implantation : en village

Références cadastrales : 1966, A1, 77

### Historique

Cette église du 16e siècle, toujours entourée du cimetière, est remaniée au milieu du 19e siècle, notamment la nef et le bas-côté sud. La tour est édifiée en 1847-1848, par l'architecte Couétoux. La sacristie est construite en 1850.

Les stalles et les boiseries sont datées de 1890.

Période(s) principale(s) : 16e siècle, milieu 19e siècle

Dates : 1850 (daté par travaux historiques)

### Description

L'église de Combourtillé se situe à l'est du bourg, elle est toujours entourée de son cimetière. Elle présente un plan allongé orienté ouest-est, selon la tradition.

L'église actuelle se compose de trois nefs qui communiquent entre elles au moyen de trois arcades. Le collatéral nord a été construit vers la fin du 15e siècle, celui du sud n'est que de 1848. Il n'y a point de transept, et le chœur, à chevet droit, est aveuglé par une sacristie. Il y avait autrefois un clocher en bâtière, mais on a récemment construit au pied de la nef une petite tour de style ogival. Il y avait une verrière du 15e siècle en cette église, mais il n'en reste plus de trace.

Elle est maçonnée en moellon de grès et de granite, hormis les encadrements d'ouvertures et les chaînages d'angles qui sont en grand appareil de pierre de taille de granite et harpés.

A l'ouest, elle présente une tour-clocher. Son portail est surmonté d'une accolade, les pierres du linteau sont assemblées en claveau. Au-dessus du portail se trouvent trois fenêtres ogivales. Il y a des contreforts courants le long de la tour carrée, aux quatre coins de la tour se trouvent des pinacles. Le clocher octogonal présente trois fenêtres dotées d'abat-sons en bois, elles se trouvent au nord, à l'ouest et au sud. L'encadrement d'une quatrième fenêtre existe à l'est mais elle est comblée par le faîte du toit. Le toit s'élance en flèche polygonale et est couvert d'ardoise.

Dans l'angle, entre la tour-clocher et les pignons sud, se trouve une avancée qui correspond au mur sud de l'ancienne église. Les façades nord et sud possèdent trois pignons chacun. Le pignon central possède une porte surmontée d'une fenêtre. Les pignons latéraux ne possèdent qu'une fenêtre chacun. Ces fenêtres sont toutes trilobées et leurs pierres sont chanfreinées. Leurs vitraux colorés sont ornés de motifs végétaux et géométriques, ils sont protégés par des grilles. La porte du pignon central de la façade sud dispose d'une moulure complexe caractéristique de la fin du 15e siècle. Il s'agit certainement d'un remploi provenant de l'église avant rénovation, de même pour les fenêtres trilobées.

À l'est, le pignon du chevet est aveugle et possède une croix sommitale. Ses murs nord et sud sont ouverts par une fenêtre en arc brisé. Ce sont ces deux fenêtres qui accueillent les vitraux peints par Alleaume. Le chevet se prolonge au nord par une sacristie dont le pignon est percé de quatre ouvertures : une porte, une petite fenêtre et deux belles fenêtres. On trouve enfin une chaufferie au sud-est du bâtiment qui abrite une cheminée récente.

### Éléments descriptifs

Matériau(x) du gros-oeuvre, mise en oeuvre et revêtement : granite, moellon ; grès, moellon ; granite, grand appareil

Matériau(x) de couverture : ardoise

Plan : plan allongé

Étage(s) ou vaisseau(x) : 3 vaisseaux

Couvrements : fausse voûte en berceau brisé

Élévations extérieures : élévation à travées

Type(s) de couverture : toit à longs pans ; flèche polygonale ; pignon couvert ; noue

### Typologies et état de conservation

Typologies : a pignons multiples ; clocher-porche ; chevet plat

État de conservation : restauré

### Statut, intérêt et protection

Statut de la propriété : propriété publique

### Présentation

Dédiée jadis à Saint-Cyr et à Sainte-Juliette, et actuellement à la Sainte-Vierge fêtée le jour de l'assomption, l'église de Combourtille a été retouchée à tant de reprises différentes qu'il est impossible de déterminer le caractère architectural qui y domine. Dans un pan de mur qui a été démoli en 1848, on voyait les traces d'une baie dont la pierre d'amortissement, taillée en plein cintre, rappelait le style des 11e et 12e siècles. Ainsi, son église, plusieurs fois remaniée, semble remonter à l'époque romane. Elle possédait primitivement une seule nef, à laquelle ont été ajoutés un collatéral nord à la fin du 15e et un collatéral sud en 1848. Le chevet est droit. Un clocher en bâtière a fait place au clocher actuel en 1848. L'église possédait, dit-on, autrefois, une verrière du 15e siècle. Ses vitres portaient les armes des seigneurs Malenoë en Saint-Christophe-des-Bois, qui avaient aussi un enfeu. Les fonts sont surmontés d'un baldaquin Louis XVI. On conserve en l'église une croix processionnelle et un encensoir qui ont été donnés par un recteur de la fin du 18e siècle.

### Références documentaires

#### Bibliographie

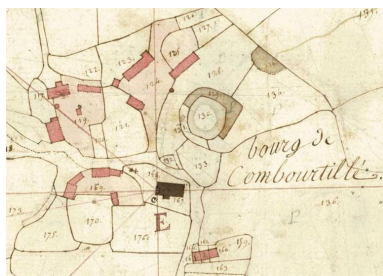
- **Le département d'Ille-et-Vilaine, Histoire, Archéologie, Monuments.**  
BANEAT, Paul. **Le département d'Ille-et-Vilaine, Histoire, Archéologie, Monuments.** Rennes : J. Larcher, 1929.  
Région Bretagne (Service de l'Inventaire du patrimoine culturel)
- **Pouillé historique de l'archevêché de Rennes.**  
Rennes : Fougeray, Paris : René Haton, 1884.  
Région Bretagne (Service de l'Inventaire du patrimoine culturel)
- **Le patrimoine des communes d'Ille-et-Vilaine**  
**Le patrimoine des communes d'Ille-et-Vilaine.** Paris : Flohic éditions 2000, 2 tomes, (Le patrimoine des communes de France).

### Annexe 1

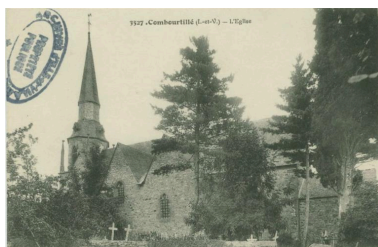
#### Etude d'inventaire sur la commune de Combourtille, 1969 :

Lien [PDF](#)

## Illustrations



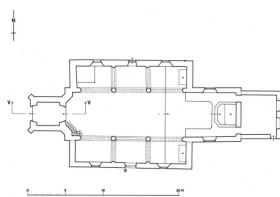
L'église (en noir) sur le cadastre napoléonien de 1819  
Phot. Archives départementales d'Ille-et-Vilaine, Autr. Lesne  
IVR53\_20143507023NUCA



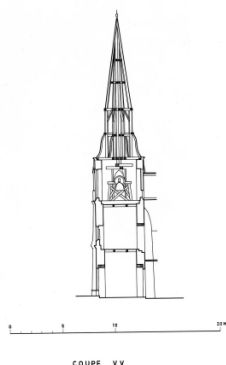
Combourtille, l'église (carte postale)  
Repro. Archives départementales d'Ille-et-Vilaine  
IVR53\_20143507561NUCA



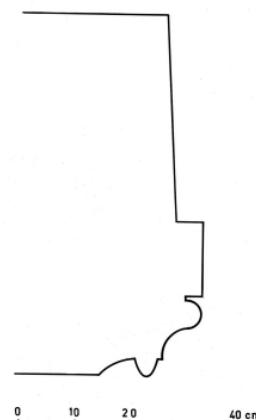
Combourtille, le baptistère (carte postale)  
Repro. Archives départementales d'Ille-et-Vilaine  
IVR53\_20143507566NUCA



Plan au sol.  
Phot. Guy Artur, Phot. Norbert Lambart  
IVR53\_19903500065P



Clocher : coupe V-V.  
Phot. Guy Artur, Phot. Norbert Lambart  
IVR53\_19903500066P

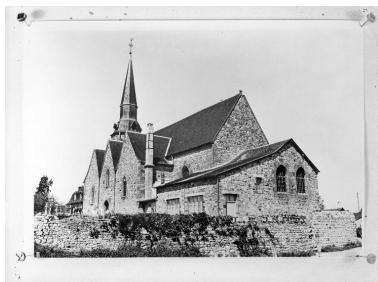


a : DETAIL MOULURE PORTE SUD

Porte Sud : détail d'une moulure.  
Phot. Guy Artur, Phot. Norbert Lambart  
IVR53\_19903500038P



Elévation Nord-  
Ouest : vue de situation  
Phot. Huart  
IVR53\_19693500201V



Elévation Sud-Est : vue générale  
Phot. Huart  
IVR53\_19693500202V



Elévation Sud-Ouest : vue générale  
Phot. François Dagorn  
IVR53\_19723500698V



Elévation Est : vue générale  
Phot. Huart  
IVR53\_19693500203V



Elévation Nord : vue générale  
Phot. François Dagorn  
IVR53\_19723500638V



Elévation Sud, partie  
centrale : vue générale de 3/4  
Phot. François Dagorn  
IVR53\_19723500699V



Elévation Sud, partie  
centrale : vue générale  
Phot. François Dagorn  
IVR53\_19723500700V



Vue générale sud-est  
Phot. Norbert Lambart  
IVR53\_20143501218NUCA

Intérieur, nef : détail des arcades Sud.  
Phot. Huart  
IVR53\_19693500205V

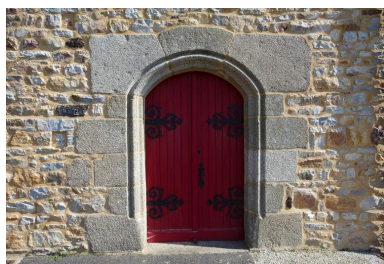


L'église, vue sud-est  
Phot. Norbert Lambart  
IVR53\_20143501217NUCA

Pile 2 Nord, retombée des arcades.  
Phot. François Dagorn  
IVR53\_19733500332V



Vue générale nord  
Phot. Norbert Lambart  
IVR53\_20143501240NUCA



Porte, façade sud  
Phot. Norbert Lambart  
IVR53\_20143501219NUCA



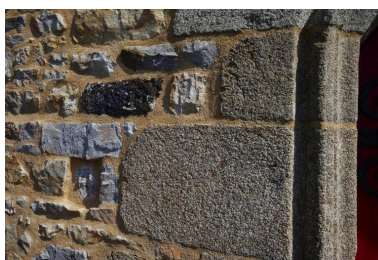
L'église et le cimetière  
Phot. Norbert Lambart  
IVR53\_20143501228NUCA



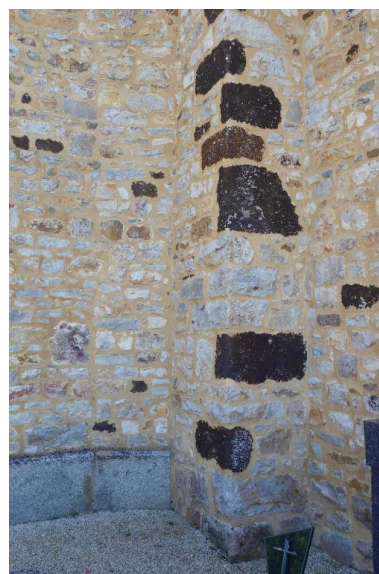
Le clocher  
Phot. Norbert Lambart  
IVR53\_20143501238NUCA



Bas-côté sud  
Phot. Norbert Lambart  
IVR53\_20143501239NUCA



Détail de la maçonnerie  
Phot. Norbert Lambart  
IVR53\_20143501229NUCA



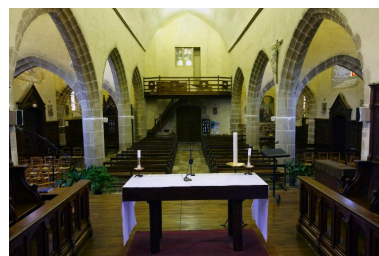
Détail d'un chaînage d'angle  
Phot. Norbert Lambart  
IVR53\_20143501230NUCA



Vue générale intérieure  
Phot. Norbert Lambart  
IVR53\_20143501222NUCA



Intérieur : vue de la nef  
Phot. Norbert Lambart  
IVR53\_20143501223NUCA



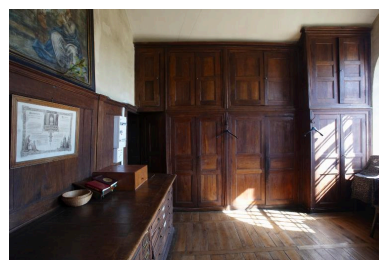
Intérieur : vue depuis l'autel  
Phot. Norbert Lambart  
IVR53\_20143501224NUCA



Détail d'un vitrail  
Phot. Norbert Lambart  
IVR53\_20143501220NUCA



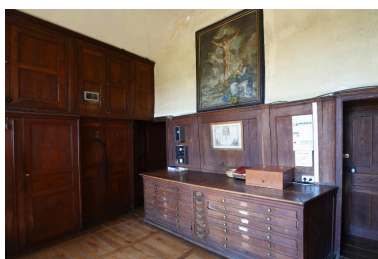
Détail d'un vitrail  
Phot. Norbert Lambart  
IVR53\_20143501221NUCA



La sacristie  
Phot. Norbert Lambart  
IVR53\_20143501226NUCA



Meuble de sacristie  
Phot. Norbert Lambart  
IVR53\_20143501225NUCA



Vue de la sacristie  
Phot. Norbert Lambart  
IVR53\_20143501227NUCA

## Dossiers liés

### Dossiers de synthèse :

Les églises et chapelles d'Ille-et-Vilaine (IA00131084)

Présentation de la commune de Combourtillé (IA35040715) Bretagne, Ille-et-Vilaine, Combourtillé

### Oeuvre(s) contenue(s) :

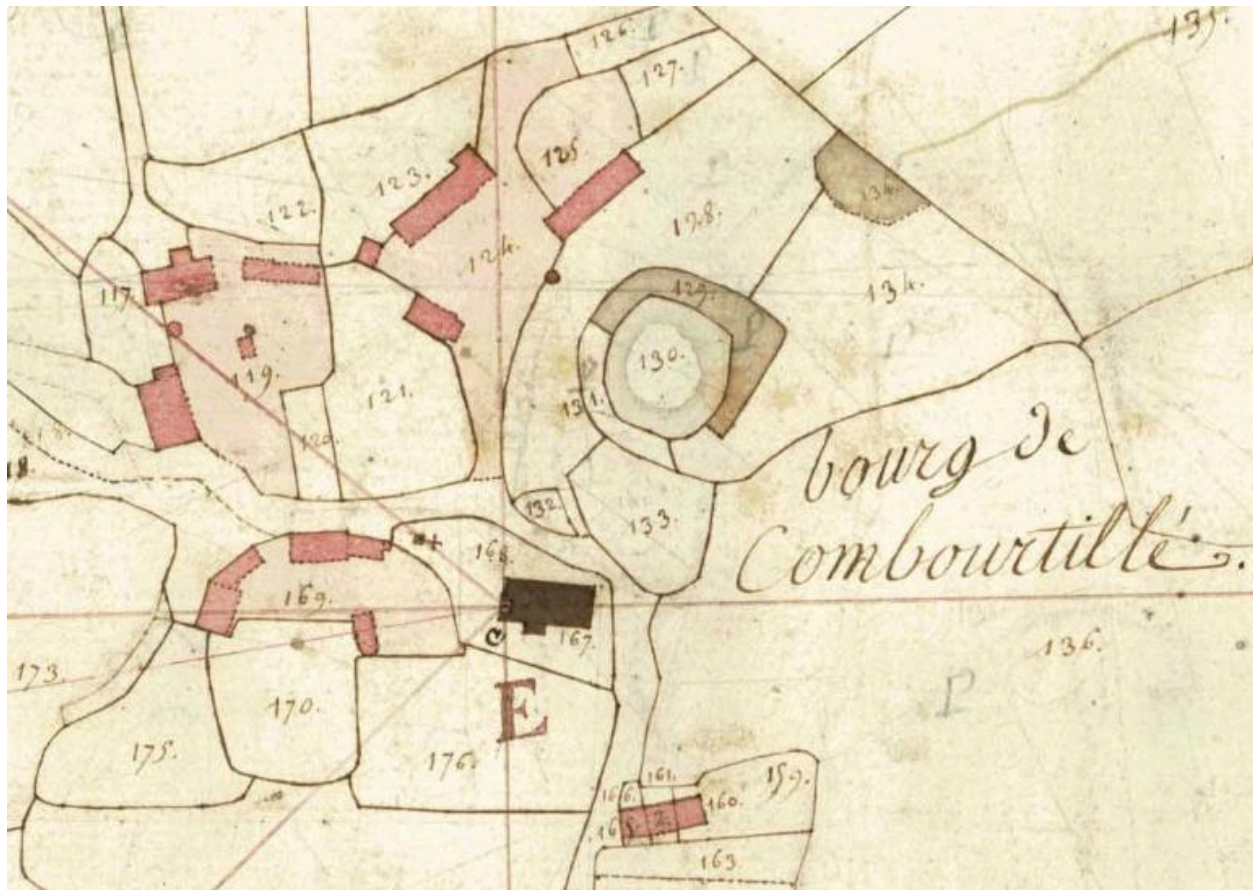
### Oeuvre(s) en rapport :

Le village de Combourtillé (IA35131073) Bretagne, Ille-et-Vilaine, Combourtillé

Le patrimoine mobilier de l'église (Combourtillé) (IM35014673) Bretagne, Ille-et-Vilaine, Combourtillé

Auteur(s) du dossier : Isabelle Barbedor, Véronique Orain, Stéphanie Bardel

Copyright(s) : (c) Région Bretagne



L'église (en noir) sur le cadastre napoléonien de 1819

IVR53\_20143507023NUCA

Auteur de l'illustration : Archives départementales d'Ille-et-Vilaine

Auteur du document reproduit : Lesne

(c) Région Bretagne

reproduction soumise à autorisation du titulaire des droits d'exploitation



Combourtille, l'église (carte postale)

IVR53\_20143507561NUCA

Auteur de l'illustration (reproduction) : Archives départementales d'Ile-et-Vilaine

(c) Archives départementales d'Ile-et-Vilaine

reproduction soumise à autorisation du titulaire des droits d'exploitation



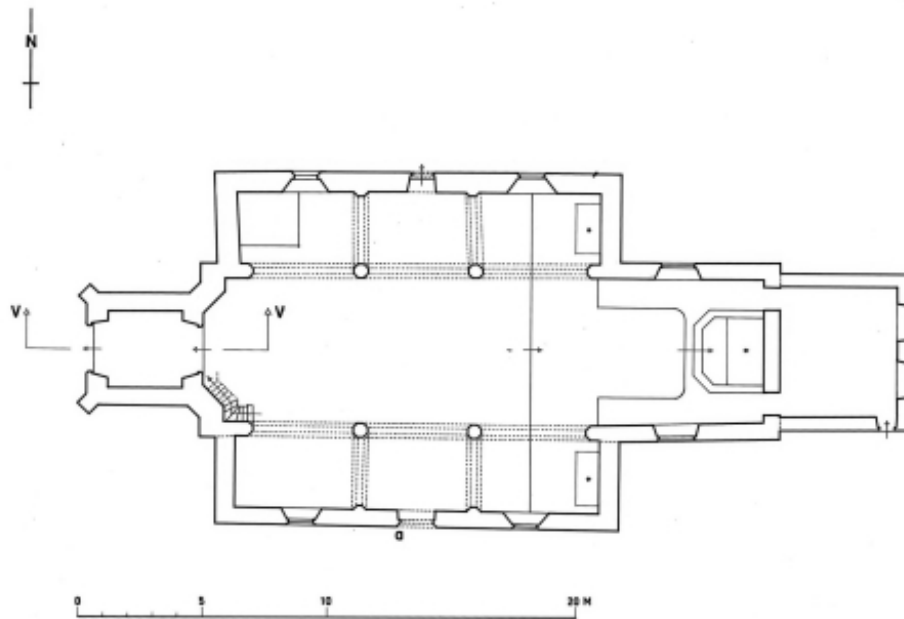
Combourtille, le baptistère (carte postale)

IVR53\_20143507566NUCA

Auteur de l'illustration (reproduction) : Archives départementales d'Ille-et-Vilaine

(c) Archives départementales d'Ille-et-Vilaine

reproduction soumise à autorisation du titulaire des droits d'exploitation



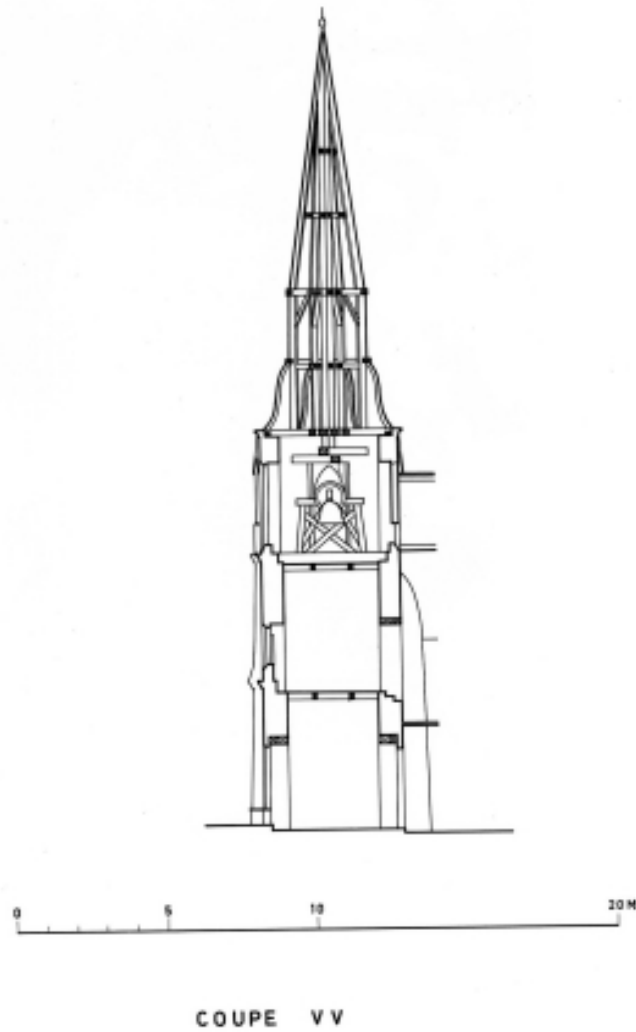
Plan au sol.

IVR53\_19903500065P

Auteur de l'illustration : Guy Artur, Auteur de l'illustration : Norbert Lambart

(c) Inventaire général, ADAGP

reproduction soumise à autorisation du titulaire des droits d'exploitation



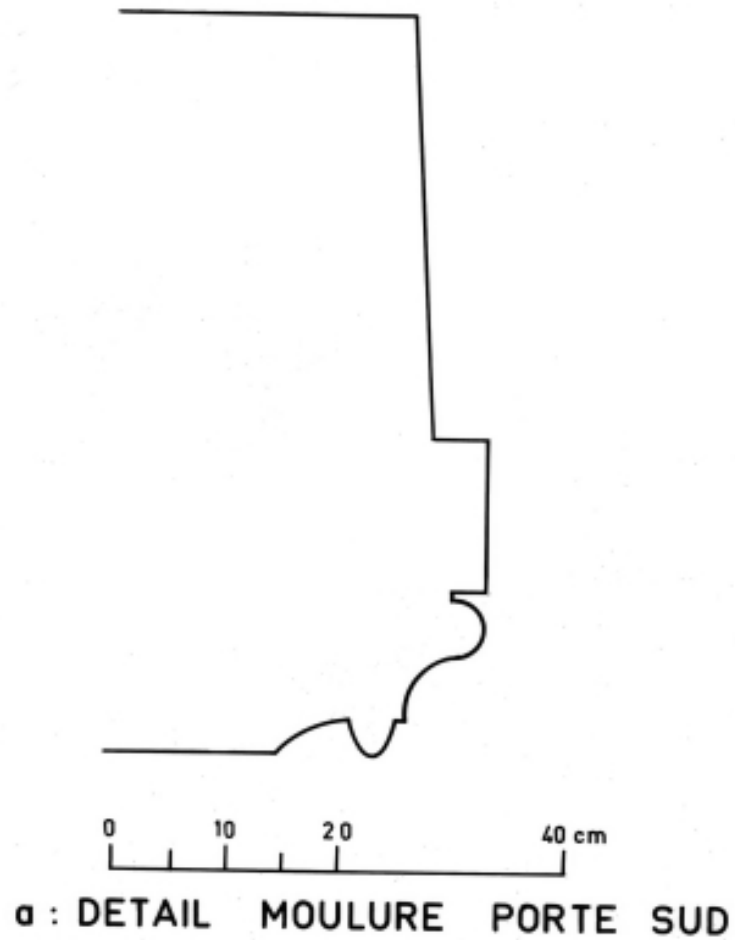
Clocher : coupe V-V.

IVR53\_19903500066P

Auteur de l'illustration : Guy Artur, Auteur de l'illustration : Norbert Lambart

(c) Inventaire général, ADAGP

reproduction soumise à autorisation du titulaire des droits d'exploitation



Porte Sud : détail d'une moulture.

IVR53\_19903500038P

Auteur de l'illustration : Guy Artur, Auteur de l'illustration : Norbert Lambart

(c) Inventaire général, ADAGP

reproduction soumise à autorisation du titulaire des droits d'exploitation



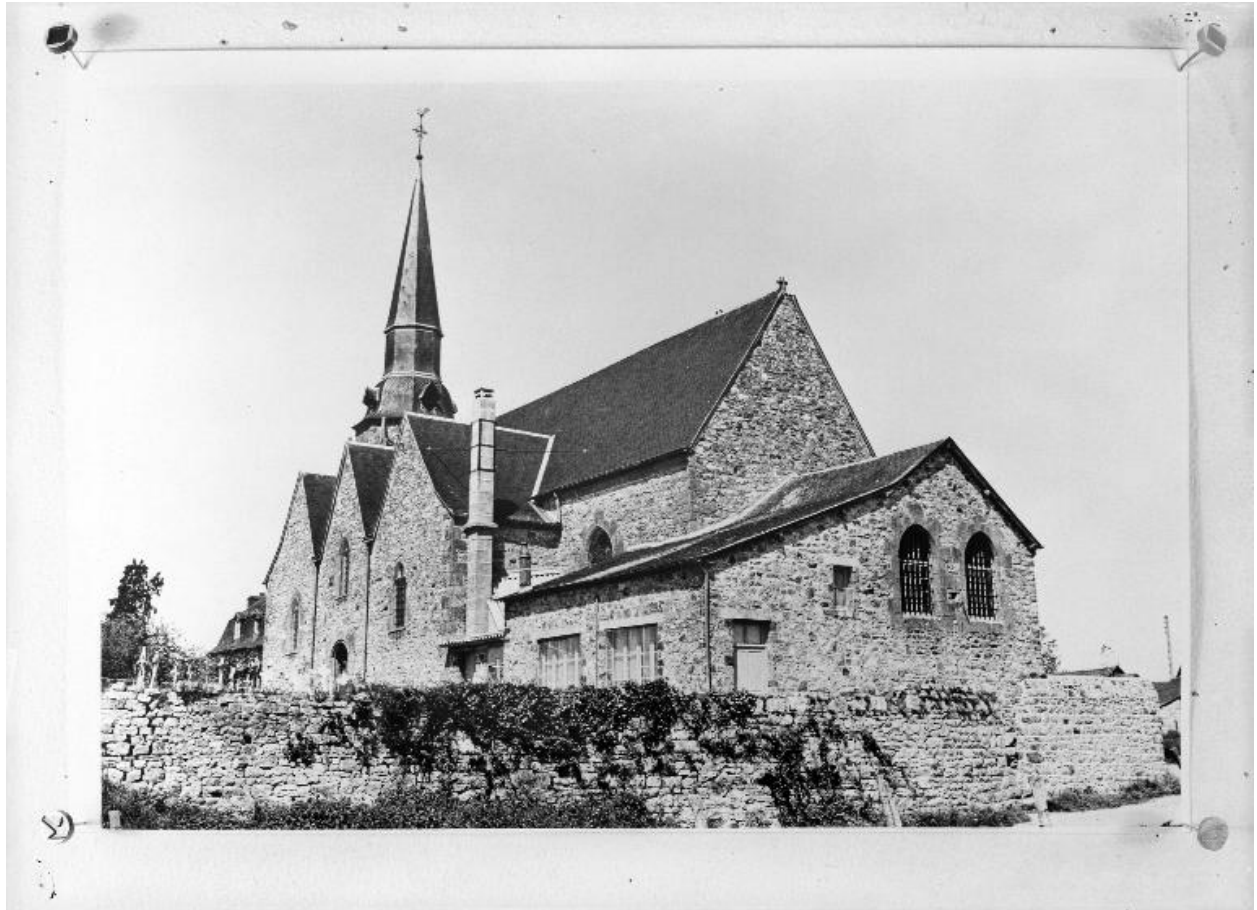
Elévation Nord-Ouest : vue de situation

IVR53\_19693500201V

Auteur de l'illustration : Huart

(c) Inventaire général, ADAGP

reproduction soumise à autorisation du titulaire des droits d'exploitation



Elévation Sud-Est : vue générale

IVR53\_19693500202V

Auteur de l'illustration : Huart

(c) Inventaire général, ADAGP

reproduction soumise à autorisation du titulaire des droits d'exploitation



Elévation Sud-Ouest : vue générale

IVR53\_19723500698V

Auteur de l'illustration : François Dagorn

(c) Inventaire général, ADAGP

reproduction soumise à autorisation du titulaire des droits d'exploitation



Elévation Est : vue générale

IVR53\_19693500203V

Auteur de l'illustration : Huart

(c) Inventaire général, ADAGP

reproduction soumise à autorisation du titulaire des droits d'exploitation



Elévation Nord : vue générale

IVR53\_19723500638V

Auteur de l'illustration : François Dagorn

(c) Inventaire général, ADAGP

reproduction soumise à autorisation du titulaire des droits d'exploitation



Elévation Sud, partie centrale : vue générale de 3/4

IVR53\_19723500699V

Auteur de l'illustration : François Dagorn

(c) Inventaire général, ADAGP

reproduction soumise à autorisation du titulaire des droits d'exploitation



Elévation Sud, partie centrale : vue générale

IVR53\_19723500700V

Auteur de l'illustration : François Dagorn

(c) Inventaire général, ADAGP

reproduction soumise à autorisation du titulaire des droits d'exploitation



Intérieur, nef : détail des arcades Sud.

IVR53\_19693500205V

Auteur de l'illustration : Huart

(c) Inventaire général, ADAGP

reproduction soumise à autorisation du titulaire des droits d'exploitation



Pile 2 Nord, retombée des arcades.

IVR53\_19733500332V

Auteur de l'illustration : François Dagorn

(c) Inventaire général, ADAGP

reproduction soumise à autorisation du titulaire des droits d'exploitation



Vue générale sud-est

IVR53\_20143501218NUCA

Auteur de l'illustration : Norbert Lambart

(c) Région Bretagne

reproduction soumise à autorisation du titulaire des droits d'exploitation



L'église, vue sud-est

IVR53\_20143501217NUCA

Auteur de l'illustration : Norbert Lambart

(c) Région Bretagne

reproduction soumise à autorisation du titulaire des droits d'exploitation



Vue générale nord

IVR53\_20143501240NUCA

Auteur de l'illustration : Norbert Lambart

(c) Région Bretagne

reproduction soumise à autorisation du titulaire des droits d'exploitation



Porte, façade sud

IVR53\_20143501219NUCA

Auteur de l'illustration : Norbert Lambart

(c) Région Bretagne

reproduction soumise à autorisation du titulaire des droits d'exploitation



L'église et le cimetière

IVR53\_20143501228NUCA

Auteur de l'illustration : Norbert Lambart

(c) Région Bretagne

reproduction soumise à autorisation du titulaire des droits d'exploitation



Le clocher

IVR53\_20143501238NUCA

Auteur de l'illustration : Norbert Lambart

(c) Région Bretagne

reproduction soumise à autorisation du titulaire des droits d'exploitation



Bas-côté sud

IVR53\_20143501239NUCA

Auteur de l'illustration : Norbert Lambart

(c) Région Bretagne

reproduction soumise à autorisation du titulaire des droits d'exploitation



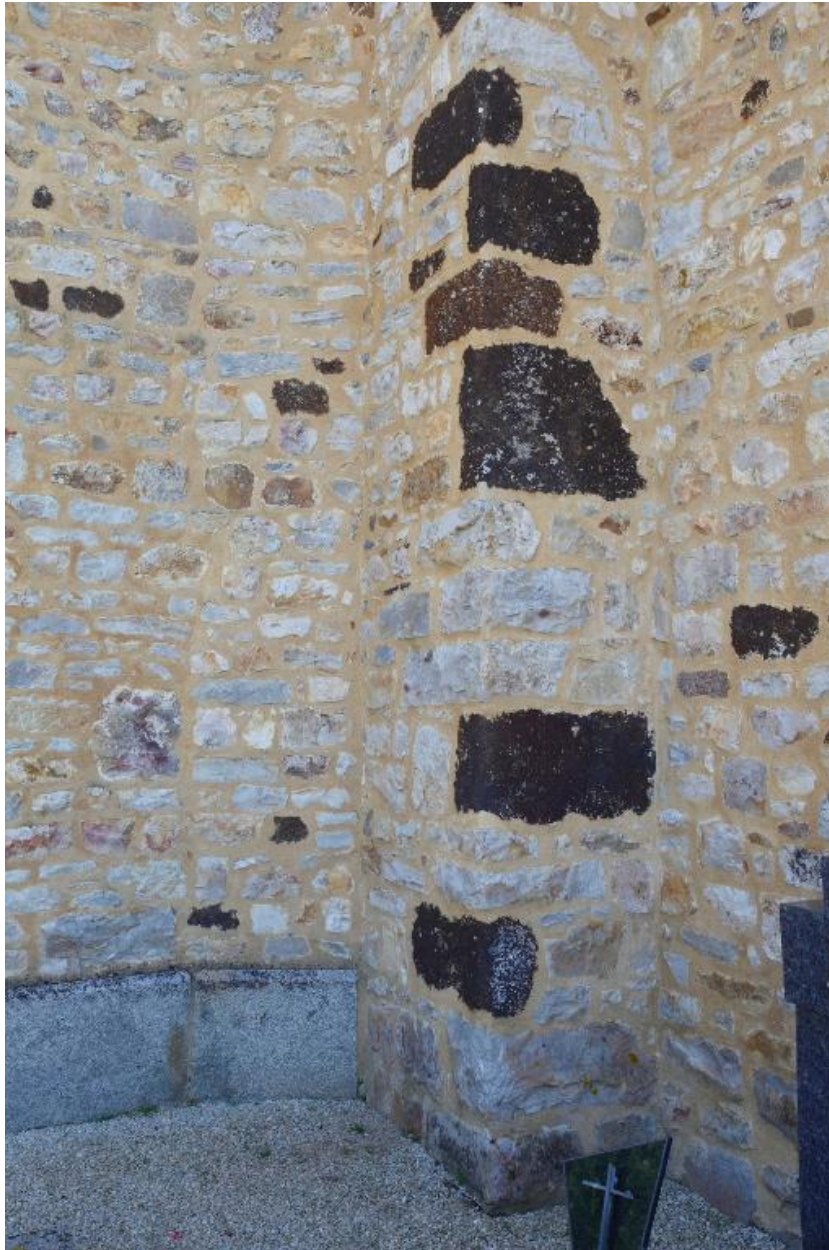
Détail de la maçonnerie

IVR53\_20143501229NUCA

Auteur de l'illustration : Norbert Lambart

(c) Région Bretagne

reproduction soumise à autorisation du titulaire des droits d'exploitation



Détail d'un chaînage d'angle

IVR53\_20143501230NUCA

Auteur de l'illustration : Norbert Lambart

(c) Région Bretagne

reproduction soumise à autorisation du titulaire des droits d'exploitation



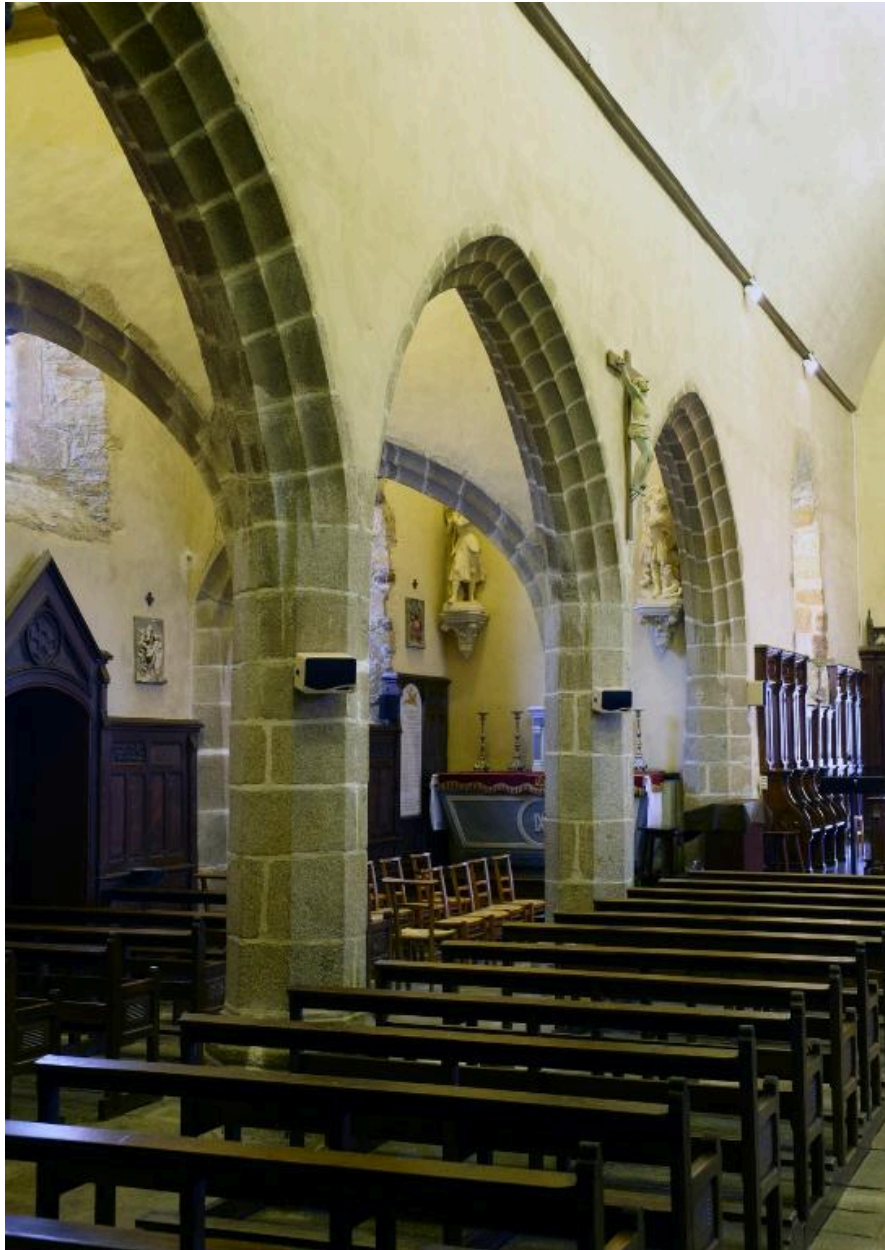
Vue générale intérieure

IVR53\_20143501222NUCA

Auteur de l'illustration : Norbert Lambart

(c) Région Bretagne

reproduction soumise à autorisation du titulaire des droits d'exploitation



Intérieur : vue de la nef

IVR53\_20143501223NUCA

Auteur de l'illustration : Norbert Lambart

(c) Région Bretagne

reproduction soumise à autorisation du titulaire des droits d'exploitation



Intérieur : vue depuis l'autel

IVR53\_20143501224NUCA

Auteur de l'illustration : Norbert Lambart

(c) Région Bretagne

reproduction soumise à autorisation du titulaire des droits d'exploitation



Détail d'un vitrail

IVR53\_20143501220NUCA

Auteur de l'illustration : Norbert Lambart

(c) Région Bretagne

reproduction soumise à autorisation du titulaire des droits d'exploitation



Détail d'un vitrail

IVR53\_20143501221NUCA

Auteur de l'illustration : Norbert Lambart

(c) Région Bretagne

reproduction soumise à autorisation du titulaire des droits d'exploitation



La sacristie

IVR53\_20143501226NUCA

Auteur de l'illustration : Norbert Lambart

(c) Région Bretagne

reproduction soumise à autorisation du titulaire des droits d'exploitation



Meuble de sacristie

IVR53\_20143501225NUCA

Auteur de l'illustration : Norbert Lambart

(c) Région Bretagne

reproduction soumise à autorisation du titulaire des droits d'exploitation



Vue de la sacristie

IVR53\_20143501227NUCA

Auteur de l'illustration : Norbert Lambart

(c) Région Bretagne

reproduction soumise à autorisation du titulaire des droits d'exploitation