

Bretagne, Morbihan  
Le Faouët  
Saint-Fiacre

## Chapelle Saint-Fiacre (Le Faouët)

### Références du dossier

Numéro de dossier : IA00008411

Date de l'enquête initiale : 1965

Date(s) de rédaction : 1965, 1969, 2021

Cadre de l'étude : étude d'inventaire , enquête thématique régionale L'architecture gothique en Bretagne

Degré d'étude : étudié

Référence du dossier Monument Historique : PA00091190

### Désignation

Dénomination : chapelle

Vocabulaire : Saint-Fiacre

### Compléments de localisation

Milieu d'implantation : en écart

Références cadastrales : 1827, F1, 1139

### Historique

Les origines de la chapelle de Saint Fiacre sont mal connues. Il faut probablement attribuer aux Boutteville, famille normande passée dès le XIIIe siècle au service des ducs de Bretagne, l'introduction du culte de saint Fiacre. Une pierre réemployée dans une maison voisine de la chapelle portant l'inscription L'an Mil CCCC XXXVI fust fait cest ospital par C [Boute]ville, indique qu'il devait déjà exister à cet endroit une chapelle plus ancienne. L'existence d'un « hôpital », soit un hébergement pour les pèlerins, associé à une chapelle, qui se retrouve ailleurs en Bretagne, n'implique pas nécessairement de relation directe avec la commanderie des Hospitaliers de Saint-Jean de Jérusalem signalée à Saint-Jean du Faouët au début du XVIIIe siècle. Une autre inscription sur la façade occidentale, rendue illisible par l'érosion, livrait peut-être une date de fondation ou de construction. Un mandement de Jean V, signé et daté du Faouët en 1442, ne fait aucune allusion au chantier de la chapelle. Les armes sculptées sur le pignon du chevet, parfois attribuées à tort aux Boutteville, et que Léon de Groër a justement restituées au duc, reprennent tous les éléments héraldiques dont usait celui-ci mais y ajoutent au-dessus de l'écu, sous le heaume, une hermine passante au naturel, et de chaque côté un couple de sauvages servant de tenants, et enfin au sommet du heaume deux lions tenant la bannière au champ d'hermine de Bretagne. L'iconographie des sauvages, apparemment peu utilisée par les ducs bretons, figure toutefois sur un sceau de Jean IV entre 1370 et 1378, et la représentation de la bannière de Bretagne surmontant les armes ducales se retrouve sur les Portes Mordelaises à Rennes, reconstruites au XVe siècle en même temps que l'enceinte de la ville. Ces références ne permettent cependant pas d'attribuer avec certitude à Jean V ou à l'un de ses successeurs, François Ier, Pierre II, Arthur III ou François II, les armes sculptées au chevet de Saint-Fiacre. Quoiqu'il en soit, la date certaine de 1480 portée par le jubé avec la signature de son auteur, Olivier Le Loergan, donne le terminus ad quem du chantier. La verrière est du bras sud a conservé les deux tiers de ses panneaux, dont le style de la fin du XVe siècle semble confirmer l'achèvement du chantier à cette date. Sans préjuger de la réalisation complète ou non du programme décoratif de l'édifice à l'époque gothique, la totalité du reste des verrières date du milieu du XVIe siècle et le réseau de la moitié des fenêtres a été entièrement refait à la même époque. L'édifice semble n'avoir fait l'objet d'aucune campagne de travaux entre le XVIe et le XIXe siècle : les archives totalement inexistantes jusqu'à cette époque ne renseignent guère. Durant la seconde moitié du XIXe siècle, plusieurs séries de travaux d'assainissement tentent de remédier au problème récurrent de l'humidité de la chapelle qui nuit à la conservation du jubé. Ce dernier fait l'objet entre 1862 et 1866 d'une restauration peu convaincante qui remplace des panneaux disparus par des pastiches sans grâce, puis d'une nouvelle intervention en 1951 qui supprime les apports inesthétiques du XIXe

siècle et enfin d'une dernière et récente restauration, exigée par un taux d'humidité alarmant, qui a tenté de retrouver l'esprit de la polychromie originelle.

Entre 1911 et 1919, le mur sud du chœur et le mur ouest de la sacristie menaçant ruine ont été refaits entre 1911 et 1919. Le mur ouest de la sacristie est alors percé d'une porte au rez-de-chaussée permettant un accès direct depuis l'extérieur. Au-dessus, une autre porte est créée associée à deux fenêtres à meneaux. Cette porte ouvrant alors sur une autre création ; une coursière portée par des consoles de pierre reliant l'étage de la sacristie à l'escalier en vis du bras nord. Cette disposition a été supprimée lors des travaux de restauration des années 1970.

Une chapelle à laquelle était associée une hôtellerie ou hôpital pour les pèlerins devait exister à cet endroit avant le 15<sup>e</sup> siècle ; emploi dans une maison au sud d'une pierre portant l'inscription : L'AN 1436 FUT FAIT CEST OSPITAL PAR C (BOUTE) VILE ; construction de la chapelle actuelle commencée vers le milieu du 15<sup>e</sup> siècle par la famille de Boutteville et achevée vers 1480 ; le jubé porte l'inscription : L'AN 1480 FUT FAIT CEST HEVPVRE P (AR) OLIVI (ER) LE LOERGA (N) OVPVRIER.

Période(s) principale(s) : 2<sup>e</sup> quart 15<sup>e</sup> siècle (détruit), 2<sup>e</sup> moitié 15<sup>e</sup> siècle

Dates : 1436 (porte la date), 1480 (daté par source)

Auteur(s) de l'oeuvre : Olivier Le Loergan (sculpteur, signature)

Personne(s) liée(s) à l'histoire de l'oeuvre : Boutteville de (commanditaire, attribution par source)

## Description

### Plan et ordonnance intérieure

La chapelle, qui fait 35 mètres de long sur près de 25 mètres de large au niveau du transept et 7 mètres pour le vaisseau principal, présente globalement un plan en croix latine. Comme souvent, la nef n'est doublée que par un unique collatéral, au nord, que son articulation parfaite avec la croisée et son raccord impeccable avec le pignon occidental ne permettent pas d'envisager comme une reprise postérieure. Le transept est divisé en trois travées égales, et enfin le chœur en deux travées. De part et d'autre de la croisée, la nef et le chœur se distinguent tout d'abord par un traitement différent des piles : cylindriques et associées à des arcs à pénétration dans la nef, les piles sont finement fasciculées à l'entrée du chœur dont les travées sont séparées par des colonnettes. Cette distinction, qui rappelle le chœur de Notre-Dame de Quimperlé, est moins liée à la chronologie qu'à un souci de hiérarchisation des espaces, parti fréquent dans les églises bretonnes du X<sup>Ve</sup> siècle - que l'on retrouve par exemple à Notre-Dame de Quilinen de Landrévarzec - encore plus évident au niveau du couverture. Comme dans la chapelle de Notre-Dame de la Houssaye à Pontivy, le chœur et le transept présentent seuls des arcs formerets et des tas-de-charge qui semblent à première vue correspondre à un projet de voûtes non réalisé, tandis que la nef et son collatéral n'en comportent aucun. Léon de Groër fait remarquer la minceur extrême des doubleaux et se demande à juste titre ce qui serait arrivé si l'on avait réellement construit des voûtes de pierre. L'extrados du mur, au-delà des formerets, sans aucune pierre d'attente et dont l'appareil de pierre de taille assisé et lisse se devine sous le badigeon de chaux, montre que cette mise en œuvre, peu compatible avec un projet de voûtes de pierre, correspond en fait à des fausses voûtes en bois. La minceur des contreforts comparée à la masse importante de ceux de Kernasclédén confirme à l'extérieur ce parti initial. En fin de chantier, pour éviter un chœur au volume trop écrasé, on a préféré installer sur l'ensemble de la chapelle une charpente lambrissée dotée d'entrants à engoulants qui unifie le tout et dilate l'espace.

Outre les bases des piles marquant l'entrée du chœur, dont les savantes interpénétrations rappellent celles de Kernasclédén, le décor intérieur de la chapelle se résume surtout aux cinq crédences desservant les différents autels, aux culots sculptés de larges feuilles ou de têtes humaines caricaturales destinés à supporter les statues. Les baies de la nef au nord comme au sud et celles des faces orientales des bras de transept ont conservé leur réseau du X<sup>Ve</sup> siècle, essentiellement composé de mouchettes à redents trilobés, disposées tête-bêche ou en bouquets. La grande fenêtre passante du collatéral nord dont le remplage originel a été respecté lors de la réfection de sa verrière en 1550 est une composition élégante dont le dessin, sans surcharge ni raideur, peut donner une idée des réseaux d'origine de la maîtresse-vitre et des baies nord et sud du transept, remplacés au XVI<sup>e</sup> siècle. Cette décoration épurée n'est pas due seulement au moindre rang de la chapelle : elle reflète aussi une nouvelle conception esthétique de l'espace intérieur qui apparaît en Bretagne vers le milieu du X<sup>Ve</sup> siècle et cherche, sur des surfaces de murs laissées nues, à valoriser les baies et leurs vitraux ainsi que le mobilier. L'ensemble remarquable de verrières des X<sup>Ve</sup> et XVI<sup>e</sup> siècles encore conservé dans la chapelle, la statuaire et surtout le jubé, permettent d'apprécier pleinement cette recherche esthétique.

L'étourdissant jubé de 1480, dont la sculpture atteint des sommets de virtuosité, s'inscrit dans la même démarche. Bien qu'il s'agisse d'un ouvrage de menuiserie, ce dernier joue un rôle majeur dans la répartition et la distribution des espaces au point que la question de son emplacement mérite d'être évoquée. A l'entrée du chœur, au Nord, du côté de l'évangile, deux portes du X<sup>Ve</sup> siècle presque superposées qui donnent aujourd'hui l'une sur une chaire à prêcher et l'autre sur une tribune seigneuriale, datables du XVII<sup>e</sup> siècle, ouvrent sur un escalier en vis en pierre ménagé dans la pile et dont la cage cylindrique déborde à l'extérieur à l'aisselle du chœur et du bras nord. Il est plus que probable que cet escalier, solidaire du gros-œuvre du X<sup>Ve</sup> siècle, avait été prévu pour desservir la tribune d'un jubé selon une formule que l'on trouvait à Notre-Dame-de-la-Cour à Lantic, à Notre-Dame de Quilinen ou encore à l'église de Locronan. D'autres indices suggèrent que l'emplacement actuel du jubé résulte d'un changement de parti en cours de chantier comme l'indique son montant principal du côté nord qui vient se coller de façon maladroite et inesthétique au milieu de la niche crédence de l'autel

de Saint-Sébastien, aménagée dans la pile nord et dont on a brutalement entaillé l'appui. En même temps l'existence du coté de la nef au niveau de la tribune, à son extrémité sud d'une demi-travée destinée à racheter la dissymétrie de plan, indubitablement solidaire du reste, montre que le jubé a bien été in fine conçu pour son emplacement actuel et non pour être installé à l'entrée du chœur comme il avait été initialement prévu.

D'autre part, depuis la restauration du XIXe siècle, sa tribune ne dispose plus d'escalier d'accès ; toutefois, les anciens relevés représentent, appuyée contre le mur ouest du bras sud, une volée droite très simple.

Dans les bases de la première et de la deuxième pile du bas-côté nord, des saignées qui correspondent à une ancienne clôture en bois indiquent un aménagement qui répondait à de semblables exigences.

Dans le mur nord du chœur, une porte ouvre sur une petite pièce dont la fonction récente de sacristie n'est certainement pas d'origine : cet espace comporte un petit autel, une crédence ainsi qu'une fenêtre basse que son appui presque au ras du sol signale comme un guichet destiné à recevoir la communion agenouillé, dispositions qui permettent d'y reconnaître un oratoire seigneurial. L'escalier qui mène à la pièce de l'étage est moderne et il est difficile de savoir l'emplacement et la forme de celui d'origine, si toutefois il en existait un. À l'étage, une fenêtre à coussièges\* ouverte dans le pignon est, une cheminée dans le mur gouttereau nord et enfin, dans le mur surplombant le chœur, une baie actuellement murée qui formait hagioscope\*, portant encore sur son linteau les armes des Boutteville, indiquent un autre oratoire seigneurial. Des photographies prises lors de l'enquête de l'Inventaire en 1966 montrent, entre l'oratoire de l'étage et la vis d'escalier, contre le mur nord du chœur, une coursière extérieure en dalles de granite sur corbeaux moulurés. Cette disposition, qui avait sans doute été assez fortement restaurée lors du remontage du mur ouest de la sacristie en 1911, présentait toutefois le grand intérêt de conserver la distribution ancienne de l'étage de l'oratoire. La présence d'un système de coursière semblable sur la façade principale du logis du château du Saint, résidence habituelle de la famille de Boutteville, aujourd'hui détruite, confirmerait l'authenticité du dispositif disparu de Saint-Fiacre.

### **Ordonnance extérieure**

L'ensemble de la chapelle est un assemblage de volumes savamment articulés dont aucune façade n'est négligée, et a été conçu pour être harmonieux sous tous ses angles. Loin d'avoir été pensée comme un frontispice détaché du reste de l'édifice, la façade occidentale, dont le grand pignon prolongé vers le nord compense la légère pente du terrain, y renvoie dans un jeu savant entre symétrie et dissymétrie. Ainsi que l'a montré L. de Groër, le maître d'œuvre de Saint-Fiacre tire les leçons de Kernascléden : il en reprend le principe du clocher pignon à plate-forme en surplomb soutenue par des consoles, mais l'inscrit dans une large façade dissymétrique dont il remplace la rose par un grand plein de mur animé de niches, et dégage la souche du clocher du sommet du pignon. L'emploi de deux axes, l'un qui passe par la porte ouest et le sommet virtuel du pignon escamoté par les consoles de la plate-forme du clocher, et l'autre, décalé vers le sud, donné par le clocher lui-même, apparaît comme une véritable trouvaille de l'architecte qui équilibre ainsi sa composition. La formule des deux tourelles flanquant un clocheton central probablement reprise de Tronoën, est ici complètement renouvelée : au lieu de les ancrer sur un socle commun, le maître de Saint-Fiacre, novateur, détache chacun des éléments et les relie par d'élégantes passerelles soutenues par des arcs moulurés. La disposition décalée de ces tourelles, peu perceptible au premier abord, résulte d'une réflexion mûrie qui concilie exigences techniques et recherche esthétique. La tourelle nord qui est une masse pleine et se termine par un petit belvédère à trois fenêtres, porte sur le pignon où elle oppose dès sa naissance son plan polygonal au grand pan de mur dont elle interrompt brusquement le rampant ajouré. La tourelle sud, entièrement creuse puisqu'elle contient l'unique vis d'escalier, a été décalée vers l'est pour ne pas affaiblir le pignon et se trouve donc en retrait de ce côté mais en saillie sur l'élévation sud où elle est solidement ancrée par sa fusion avec le contrefort d'angle. Elle conserve en outre à l'ouest, jusqu'au niveau de la plate-forme, un angle droit qui renforce son raccord avec la plate-forme du clocher. L'étirement des consoles qui soutiennent la plate-forme et l'encorbellement important de celle-ci, les arcs à multiples ressauts qui les sous-tendent, le garde-corps à mouchettes alternées qui contourne le clocher et les petits garde-corps factices qui ceinturent à leur base les flèches latérales visent à donner à cette façade de petites dimensions des proportions monumentales. Le traitement du clocher lui-même, dont les quatre faces, identiques, sont scandées de colonnes cylindriques que joignent deux séries superposées d'arcs à pénétrations, les gâbles aigus et les pinacles d'angle qui atteignent la moitié de la hauteur de la flèche vont dans le même sens. Enfin, c'est sur cette partie de la façade que l'architecte a concentré l'essentiel du décor : les corniches sculptées de feuilles retournées, les garde-corps ajourés de lignes de mouchettes rampantes enchaînées en alternance, les gâbles rehaussés d'un réseau flamboyant à deux épaisseurs et leurs arêtes chargées de lignes de crochets, de même que celles de la flèche, sont autant de détails traités avec le plus grand soin qui accrochent la lumière et imposent sur le fond du ciel la silhouette magistrale de ce pignon, modeste par ses dimensions, monumental par sa présence.

L'élévation sud présente une alternance d'avancées et de retraits de proportions variées qui, comme autant de temps forts et de temps faibles, rythment la composition, et frappe par son unité de style que renforce l'emploi de contreforts ornés de niches à dais et dont le sommet en glacis à quatre pans, forme moderne massivement employée sur le chantier de Kernascléden, sert de socle à des pinacles aigus posés à 45°. Quelques légères différences entre le chœur et le bras sud suggèrent une évolution. Tandis que les consoles des contreforts du chœur sont ornées de feuilles refouillées, celles du bras sud sont sculptées de personnages grotesques jouant avec des chiens, mais surtout la petite porte qui donne accès directement dans le chœur présente encore de grêles colonnettes à peine perceptibles comportant bases prismatiques en flacon et minuscules chapiteaux, modèle sans doute repris des transepts de Quimperlé, alors que celle qui est murée dans le mur ouest du bras sud, dont l'arc externe anguleux vient se fondre dans les piédroits sans chapiteau et les pinacles

latéraux atteignent la hauteur du fleuron sommital, témoigne d'une évolution stylistique indéniable semblable à celle constatée sur le porche sud. Enfin, au-dessus de la petite porte du chœur, la superposition d'une niche à dais et d'une rose, percée pour l'élégance du motif, distinguent l'accès réservé au clergé et au seigneur supérieur. Le porche sud par l'association de grandes plages unies et de parties sculptées très localisées résume à lui seul l'économie esthétique de l'édifice. Il est encadré par deux larges et puissants contreforts angulaires qui semblent indiquer l'entrée, équilibrent la masse du pignon uni et lui confèrent une dimension monumentale. Ces contreforts sont ornés sur leurs faces latérales, de part et d'autre de l'entrée, de niches à dais semblables à celles qui ornent les autres contreforts de la chapelle et couronnés d'un faisceau de pinacles de section cylindrique dont le modèle est directement emprunté au chevet de Kernasclédén. Sur ce frontispice presque dépouillé, le lambrequin à arcs trilobés et accolade ornée de feuilles retournées qui souligne l'ouverture du porche prend toute sa valeur. À l'image de l'ensemble du décor de la chapelle, l'intérieur du porche illustre ce goût pour une certaine épuration stylistique qui vise à l'efficacité. Les deux séries de niches prévues pour recevoir les statues des apôtres reprennent en continu le principe de celles des contreforts qui se résume à un simple enfoncement dans le mur dépourvu de toutes colonnettes ou moulures. Cette conception épurée, adaptée aux proportions du porche, vise également à valoriser le portail lui-même, principal accès à l'intérieur de la chapelle. Ce dernier - une grande arcade en tiers-point incluant deux portes géminées de forme et de décor semblables, sous un tympan plein devant lequel devait s'inscrire une statue de trumeau - est une transposition trait pour trait, et de dimensions identiques, de celui du chœur de Kernasclédén. La même savante économie se retrouve dans la sculpture du porche dont Léon de Groër fait remarquer le style particulier. Les socles des niches, au lieu d'être sculptés de figures ou de feuillages retournés et refouillés comme sur le chœur, sont ici ornés d'une unique et large feuille souple qui semble comme plaquée par le vent : ce trait, accentué sur les contreforts de l'entrée, révèle une évolution qui se démarque nettement de l'ornementation recherchée et précieuse, presque méticuleuse, rencontrée à Kernasclédén. Là encore et comme pour la composition de la façade, loin d'être due seulement à une différence dans le budget du chantier, il s'agit bien d'une recherche de style.

La composition dissymétrique du chevet semble relever d'un changement de parti : une reprise près du contrefort nord, la cassure de l'angle du pignon ainsi qu'une différence dans le style des crochets qui ornent les rampants, dénotent un ajout postérieur, peut-être en cours de chantier qui s'inscrit dans la même recherche esthétique que celle de la façade occidentale. Sur l'arête de l'angle nord-est de l'appentis dépourvu de contrefort, une niche à dais surmontée d'un pinacle, contribue à l'harmonisation tout en attirant le regard. À l'opposé, à l'angle sud-est, un détail révèle la qualité de cette architecture : au sommet de l'angle formé par le mur du chœur et le chevet, l'arête du mur, au lieu de se fondre dans le glacis des têtes de contreforts, repose en surplomb sur un culot sculpté de feuillages. Au-dessus de la maîtresse-vitre, l'axe du pignon est marqué par l'importante composition des armes ducales qui occupe toute la hauteur depuis la pointe de la baie jusqu'au sommet du pignon et dont la qualité est encore perceptible, malgré les méfaits de l'érosion. Le fort relief de l'ensemble, les attitudes gracieuses du couple de sauvages qui tiennent l'écu, le lion du cimier traité de trois quarts et la bannière ducale légèrement penchée et flottant au vent confèrent à cette grande composition héraldique une dimension plastique qui affirme de façon brillante un message hautement politique.

La chapelle est composée d'une nef à unique collatéral au nord, d'un transept, et d'un chœur à unique vaisseau. Un grand porche est accolé au sud de la nef, un corps à étage au nord du chœur abritait deux oratoires seigneuriaux superposés. La façade occidentale présente au sommet de son pignon un petit clocher ceinturé d'une coursère qui est accessible au sud par un escalier en vis ménagé dans une tourelle hors-oeuvre puis une passerelle sur un arc. Une tourelle semblable qui lui fait pendant du côté nord contient une petite pièce ouverte par trois fenêtres à croisée.

### Éléments descriptifs

Matériau(x) du gros-oeuvre, mise en oeuvre et revêtement : granite, pierre de taille

Matériau(x) de couverture : ardoise

Plan : plan en croix latine

Étage(s) ou vaisseau(x) : 2 vaisseaux

Couvrements : lambris de couverture ; voûte d'ogives

Type(s) de couverture : flèche en maçonnerie ; toit à longs pans ; pignon découvert ; noue

Escaliers : escalier dans-oeuvre : escalier en vis sans jour

### Décor

Techniques : vitrail, sculpture

Représentations : armoiries ; vie du Christ ; Arbre de Jessé ; sainte-parente ; Apôtre ; saint Fiacre ; scène chrétienne ; saint Jean

Précision sur les représentations :

Armes ducales au sommet du pignon est ; armes des Boutteville sur la fenêtre de l'oratoire d'étage au sud du chœur ; armes des du Chastel sur les sablières de la charpente.

## Statut, intérêt et protection

Le chantier de Saint-Fiacre est à rapprocher de celui de la chapelle de Kernascleden. La forme du clocher de Saint-Fiacre, le porche sud ainsi que la sculpture témoignent de l'activité d'un même atelier

Intérêt de l'œuvre : à signaler

Éléments remarquables : clocher, jubé

Protections : classé MH, 1889, classé MH, 1948/10/27

Statut de la propriété : propriété de la commune

## Présentation

La chapelle Saint-Fiacre du Faouët est une des réalisations majeures de l'architecture religieuse bretonne du XVe siècle. Ainsi que l'avait entrevu déjà l'étude publiée par l'Inventaire général en 1975 l'unicité de sa conception architecturale s'avère à l'examen plus apparente que réelle. A l'appui de la thèse de Léon de Groer, qui avait mis en évidence des différences de style dans le traitement du décor sculpté, plusieurs particularités montrent que le chantier de construction a connu plusieurs changements de parti. Le premier et le plus évident concerne le couverture, d'abord prévu sous la forme de fausses voûtes d'ogives en bois comme cela est bien visible dans le chœur, alors que l'ensemble de la chapelle fut finalement couvert par un berceau lambrissé continu posé au sommet des murs. Autre changement, l'emplacement initialement choisi pour un jubé, à l'entrée du chœur, desservi par une vis d'escalier à l'aisselle de ce dernier et du bras nord fut également sans doute rapidement abandonné, en cours de chantier. Le jubé effectivement réalisé fut en tout cas indéniablement conçu pour son emplacement actuel, ainsi qu'en témoigne la demi-travée de sa tribune qui rachète la dissymétrie du plan de la chapelle du côté sud de la nef. En outre, dans la vis d'escalier évoquée ci-dessus, la suite des marches qui continue bien au-delà de la porte haute actuelle s'interrompt brusquement, en cul de sac, bien avant d'atteindre le sommet des murs, anomalie qui indique là encore le renoncement à un projet, peut-être lié au changement de parti dans le mode de couverture.

Il faut enfin rattacher à la chapelle de Saint-Fiacre, la fontaine située à 500 mètres au nord de celle-ci, redécouverte en 1979. Il s'agit d'un ensemble exceptionnel de trois bassins, véritable établissement thérapeutique dédié aux maladies de la peau pour lesquelles saint Fiacre était traditionnellement invoqué.

*(Jean-Jacques Rioult. Octobre 2021)*

## Références documentaires

### Bibliographie

- **Le Faouët, chapelle de Saint-Fiacre**  
LEFEVRE-PONTALIS (Eugène). Le Faouët, chapelle de Saint-Fiacre, dans Congrès archéologique de France, LXXXIe session tenue à Brest et à Vannes en 1914 par la Société française d'Archéologie, Paris, 1919, p. 348-355. Le Faouët et Gourin. Inventaire topographique. Paris, 1975, p 43-50.  
p 43-50

- **L'architecture gothique des XVe et XVIe s. dans les anciens diocèses de Quimper et de Vannes. Etude de quelques ateliers**

GROER (Léon de). L'architecture gothique des XVe et XVIe s. dans les anciens diocèses de Quimper et de Vannes. Etude de quelques ateliers. Thèse Ecole des Chartes, 1943. Doc dactylographié inédit.

## Liens web

- Lien vers la base Architecture Mérimée (notice Monuments Historiques) : [http://www.culture.gouv.fr/public/mistral/merimee\\_fr?ACTION=CHERCHER&FIELD\\_98=REF&VALUE\\_98=PA00091190](http://www.culture.gouv.fr/public/mistral/merimee_fr?ACTION=CHERCHER&FIELD_98=REF&VALUE_98=PA00091190)

## Annexe 1

### Etude d'inventaire sur le canton du Faouët, 1965 :

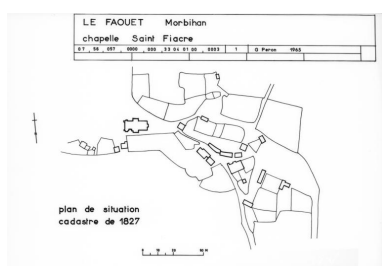
Dossier de présentation : [Lien PDF](#)

Dossier décor mobilier : [Lien PDF](#)

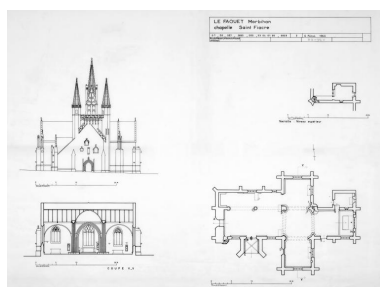
Dossier jubé : [Lien PDF 1](#) et [2](#)

Dossier vitraux : [Lien PDF](#)

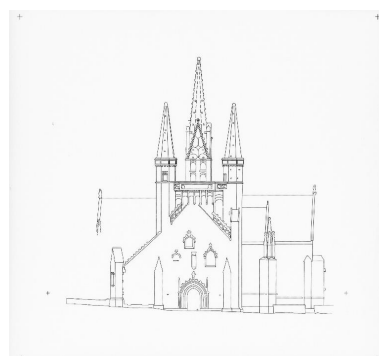
## Illustrations



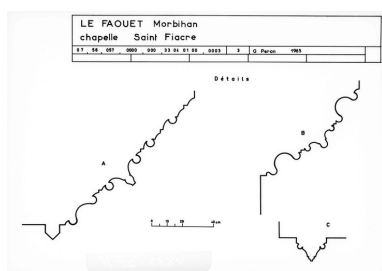
Plan de situation, cadastre de 1827.  
Phot. Auteur inconnu, Autr. G. Peron  
IVR53\_19775600198V



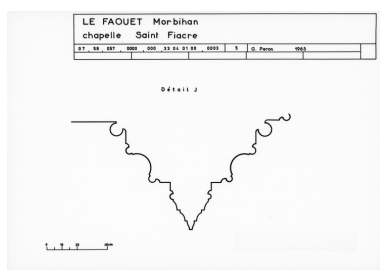
Élévation de la façade ouest, coupe transversale sur le transept, plan au sol et de l'étage de la sacristie.  
Phot. Auteur inconnu  
IVR53\_19775600374N



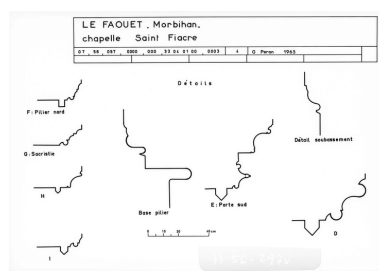
Élévation photographique de la face ouest, échelle 1/200e.  
Phot. Guy Artur  
IVR53\_19725600108V



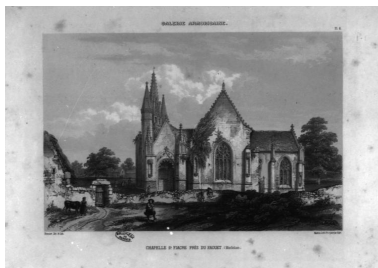
Profils des moulures A, B et C.  
Phot. Auteur inconnu, Autr. G. Peron  
IVR53\_19775600288V



Profil de la moulure J.  
Phot. Auteur inconnu, Autr. G. Peron  
IVR53\_19775600204V



Différents profils de moulures.  
Phot. Auteur inconnu  
IVR53\_19775600297V



Reproduction : Façade sud, vue générale. Gravure tirée de la Galerie armoricaine. Milieu 19e.  
Phot. François Dagorn  
IVR53\_19655600977Z

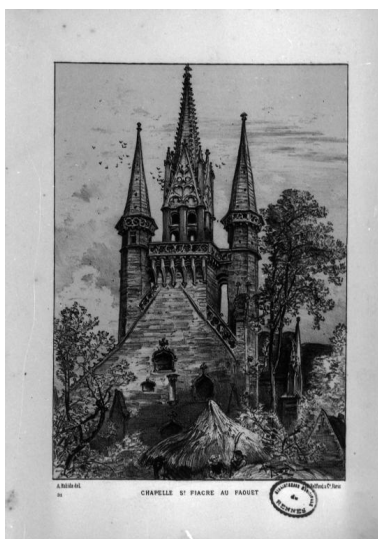


Reproduction : Façade ouest, vue générale. Gravure, milieu 19e.  
Phot. François Dagorn  
IVR53\_19655600966Z

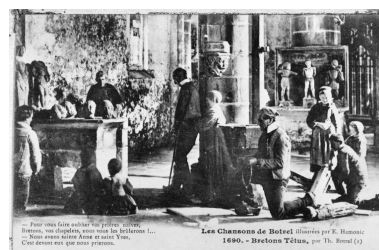
Reproduction : Vue extérieure, façade ouest. Gravure tirée des Voyages pittoresques et romantiques dans l'ancienne France Milieu 19e siècle.  
Phot. François Dagorn  
IVR53\_19655601033Z



Reproduction : Façade ouest, vue générale. Gravure, milieu 19e.  
Phot. François Dagorn  
IVR53\_19655600950Z



Façade ouest, vue générale. Gravure d'Albert Robida. Fin 19e.  
Phot. François Dagorn  
IVR53\_19655601051Z



Carte postale ancienne - Fragments de statues sur l'autel du bas-côté nord.  
Phot. François Dagorn  
IVR53\_19705600308V



Vue aérienne prise du sud-ouest.  
Phot. G.A.L.A.T.  
IVR53\_19725600046V



Vue aérienne sud-ouest.  
Phot. G.A.L.A.T.  
IVR53\_19675601484V



Vue aérienne, le massif occidental.  
Phot. G.A.L.A.T.  
IVR53\_19675601485V



Vue aérienne sud.  
Phot. G.A.L.A.T.  
IVR53\_19675601482V



Vue aérienne est.  
Phot. G.A.L.A.T.  
IVR53\_19675601483V



Vue générale prise du nord-ouest.  
Phot. François Dagorn  
IVR53\_19705600023V



Vue générale prise de nord-ouest.  
Phot. François Dagorn  
IVR53\_19735600020VA



Façade ouest, vue générale.  
Phot. François Dagorn  
IVR53\_19665600168V



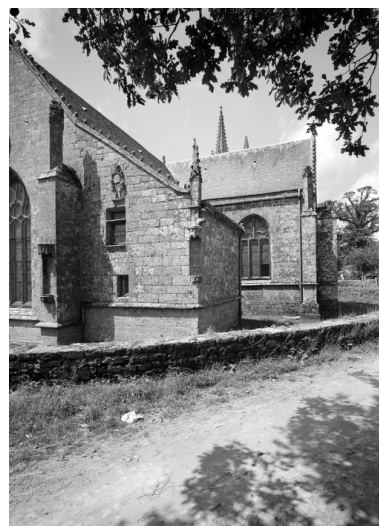
Façade sud, le porche et le  
croisillon pris du sud-ouest.  
Phot. François Dagorn  
IVR53\_19665600154V



Façade sud, prise du sud-est.  
Phot. François Dagorn  
IVR53\_19665600162V



Le chevet, vue générale.  
Phot. François Dagorn  
IVR53\_19665600163V



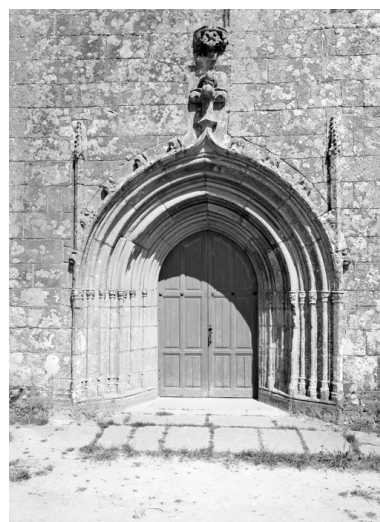
Sacristie et croisillon  
nord pris du nord-est.  
Phot. François Dagorn  
IVR53\_19665600166V



Façade nord, vue générale.  
Phot. François Dagorn  
IVR53\_19665600153V



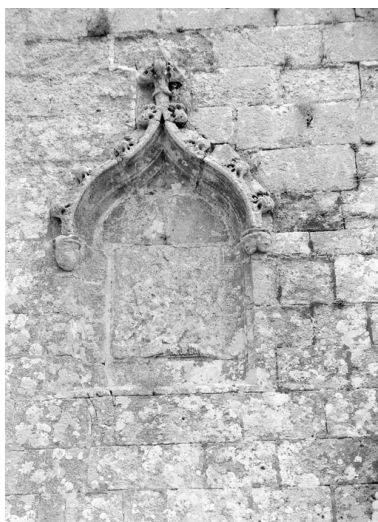
Façade ouest, les trois flèches.  
Phot. François Dagorn  
IVR53\_19665600169V



Façade ouest, porte.  
Phot. François Dagorn  
IVR53\_19705600001V



Façade ouest, niches  
au-dessus de la porte.  
Phot. François Dagorn  
IVR53\_19705600002V



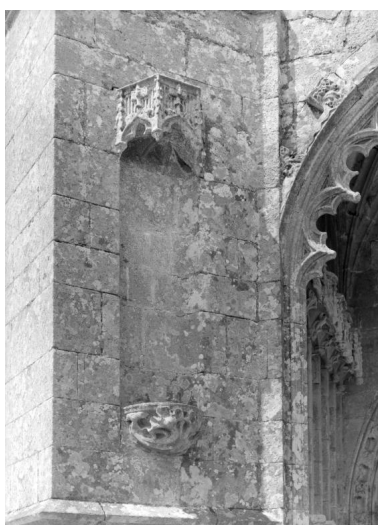
Armoiries buchées et inscription  
non déchiffrée dans la niche  
principale de la façade occidentale.  
Phot. François Dagorn  
IVR53\_19725600100V



Partie ouest de la façade  
sud. Fenêtre avec rosace.  
Phot. François Dagorn  
IVR53\_19705600003V



Façade sud, le porche, vue axiale.



Phot. François Dagorn  
IVR53\_19665600155V



Façade sud, le porche,  
vue générale intérieure.  
Phot. François Dagorn  
IVR53\_19665600157V

Niche du contrefort sud-ouest du porche sud.  
Phot. François Dagorn  
IVR53\_19675600389V



Porche, vue axiale de la voûte.  
Phot. François Dagorn  
IVR53\_19665600156V

Niche du contrefort sud-est du porche sud.  
Phot. François Dagorn  
IVR53\_19675600089V



Porche sud, angle nord-ouest retombée de l'ogive sur un cul-de-lampe sculpté.  
Phot. François Dagorn  
IVR53\_19705600059X



Porche sud, mur nord, portail d'accès à la chapelle.  
Phot. François Dagorn  
IVR53\_19705600004V



Portail du mur nord du porche sud, partie est.  
Phot. François Dagorn  
IVR53\_19705600024V



Portail du mur nord du porche sud, détail de l'ébrasement ouest.  
Phot. François Dagorn  
IVR53\_19705600005V



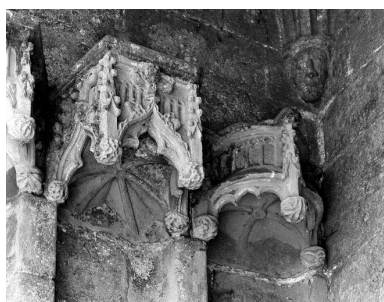
Portail du mur nord du porche  
sud, bénitier sur le trumeau.  
Phot. François Dagorn  
IVR53\_19705600006V



Niches du mur est du porche sud.  
Phot. François Dagorn  
IVR53\_19675600391V



Porche sud, niches  
à dais du mur ouest.  
Phot. François Dagorn  
IVR53\_19705600007V



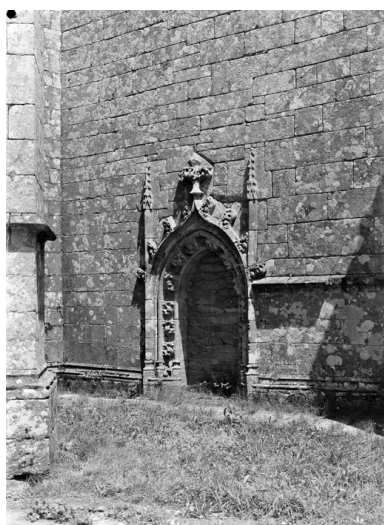
Porche sud, mur ouest,  
dais des niches nord.  
Phot. François Dagorn  
IVR53\_19705600057X



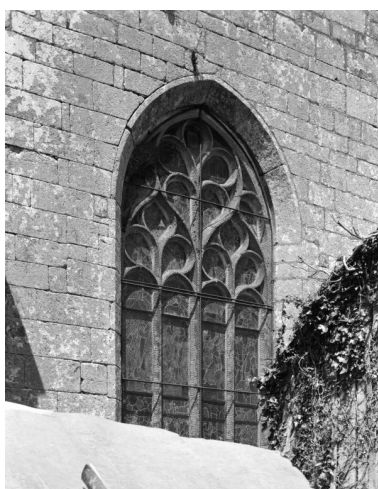
Porche sud, mur ouest,  
détail d'un culot sculpté.  
Phot. François Dagorn  
IVR53\_19705600058X



Mur sud de la nef, fenêtre entre  
porche sud et bras de transept.  
Phot. François Dagorn  
IVR53\_19705600008V



Façade sud, porte ouest du croisillon.



Bras du transept sud,  
baie du mur pignon sud.



Phot. François Dagorn  
IVR53\_19665600158V



Phot. François Dagorn  
IVR53\_19705600102X



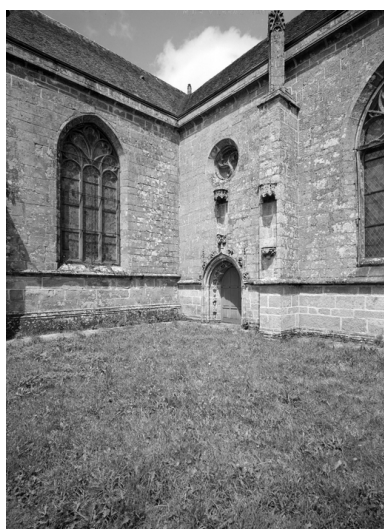
Niche du contrefort sud-ouest du bras du transept sud.  
Phot. François Dagorn  
IVR53\_19675600392V



Façade sud, pignon du croisillon, détail du contrefort sud, angle sud-ouest, console de la niche.  
Phot. François Dagorn  
IVR53\_19665600159V

Niche du contrefort sud du bras du transept sud.  
Phot. François Dagorn  
IVR53\_19675600393V

Façade sud, pignon du croisillon, détail du contrefort sud (angle sud-est), console de la niche.  
Phot. François Dagorn  
IVR53\_19665600160V



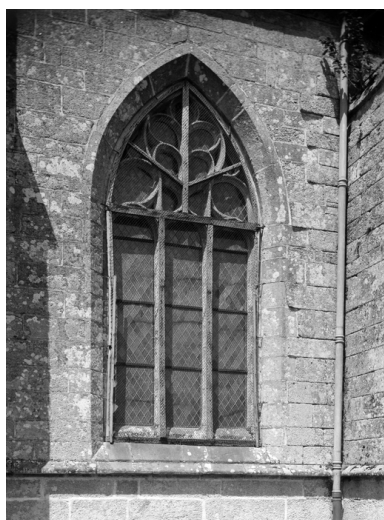
Façade sud, angle du choeur et du croisillon.  
Phot. François Dagorn  
IVR53\_19665600161V



Mur sud du choeur, porte.  
Phot. François Dagorn  
IVR53\_19705600025V



Porte du mur sud du choeur, détail de l'ébrasement ouest.  
Phot. François Dagorn  
IVR53\_19705600026V



Baie du mur sud du choeur.  
Phot. François Dagorn  
IVR53\_1970560009V



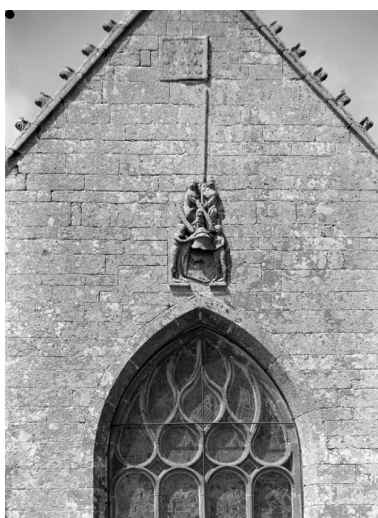
Niche du mur sud du choeur.  
Phot. François Dagorn  
IVR53\_19675600396V



Niche du contrefort médian  
du mur sud du choeur.  
Phot. François Dagorn  
IVR53\_19675600399V



Niche du contrefort de  
l'angle sud-est du choeur  
(perpendiculaire au mur sud).  
Phot. François Dagorn  
IVR53\_19675600397V



Le chevet, sommet de la  
maitresse-vitre et armes ducales.  
Phot. François Dagorn  
IVR53\_19665600164V



Chevet. Armes ducales : tenants  
en forme de sauvages, cimier  
aux cornes de boeuf et au lion.  
Lions portant la bannière ducale.  
Phot. François Dagorn  
IVR53\_19685600046Z



Sculpture du mur est, détail  
de la partie inférieure.  
Phot. François Dagorn  
IVR53\_19685600047Z



Sculpture du mur est, détail  
de la partie supérieure.  
Phot. François Dagorn  
IVR53\_19685600048Z



Chevet : détail de la bannière de  
Bretagne au semis d'hermine.  
Phot. François Dagorn  
IVR53\_19685600049Z



Sacristie, face est,  
fenêtre du premier étage.  
Phot. François Dagorn  
IVR53\_19665600165V



Niche du contrefort de  
l'angle sud-est du choeur  
(perpendiculaire au mur est).  
Phot. François Dagorn  
IVR53\_19675600398V



Niche du contrefort médian  
du mur est du choeur.  
Phot. François Dagorn  
IVR53\_19675600394V



Niche à l'angle nord-est de la sacristie.  
Phot. François Dagorn  
IVR53\_19675600395V



Façade nord, ancienne coursière entre l'oratoire supérieur et la tour d'escalier du bras nord.  
Phot. François Dagorn  
IVR53\_19665600170V



Niche du contrefort nord-est du bras du transept nord (perpendiculaire au mur nord).  
Phot. François Dagorn  
IVR53\_19675600401V



Niche du contrefort nord-ouest du bras du transept nord (perpendiculaire au mur nord).  
Phot. François Dagorn  
IVR53\_19675600400V



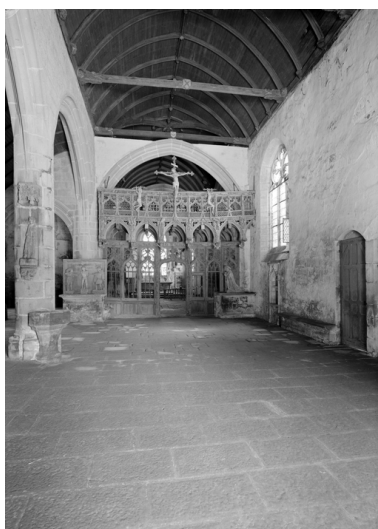
Façade nord, partie centrale.  
Phot. François Dagorn  
IVR53\_19665600152V



Vue générale prise du nord-ouest.  
Phot. François Dagorn  
IVR53\_19665600167V



Niche du contrefort biais  
nord-ouest de la façade ouest.  
Phot. François Dagorn  
IVR53\_19675600390V



Vue générale de la nef  
vers l'est à l'ouest du jubé.  
Phot. François Dagorn  
IVR53\_19665600144V



Vue générale de la nef, vers  
le choeur à l'est du jubé.  
Phot. François Dagorn  
IVR53\_19665600147V



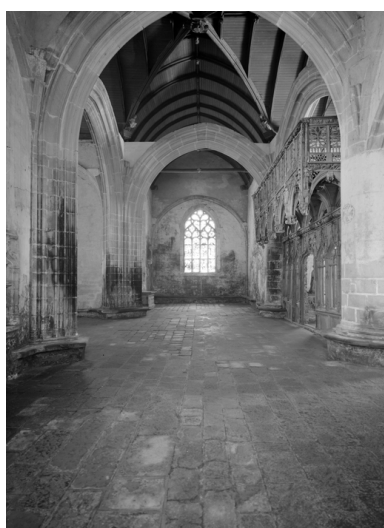
Vue générale vers  
l'ouest prise du choeur.  
Phot. François Dagorn  
IVR53\_19665600184V



Vue générale vers l'ouest  
prise du bas-côté sud.  
Phot. François Dagorn  
IVR53\_19665600185V



Vue générale du bas-  
côté nord vers l'est.  
Phot. François Dagorn  
IVR53\_19665600150V



Vue générale du transept vers le sud.



Choeur, mur nord.



Phot. François Dagorn  
IVR53\_19665600146V



Vue générale du croisillon nord.  
Phot. François Dagorn  
IVR53\_19665600145V

Phot. François Dagorn  
IVR53\_19665600148V



Mur est du bras du transept nord.  
Phot. François Dagorn  
IVR53\_19705600011V

Vue générale de la  
croisée du transept.  
Phot. François Dagorn  
IVR53\_19665600151V



Arc diaphragme du bas-côté nord.  
Phot. François Dagorn  
IVR53\_19705600013V



Retombée des arcades  
sur la pile de la nef.  
Phot. François Dagorn  
IVR53\_19705600010V



Base de la pile de la nef.  
Phot. François Dagorn  
IVR53\_19705600060X



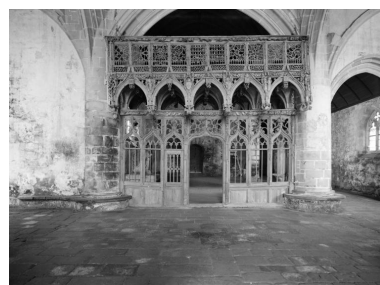
Nef, grandes arcades nord,  
niche à dais sur le pilier central.  
Phot. François Dagorn  
IVR53\_19665600172V



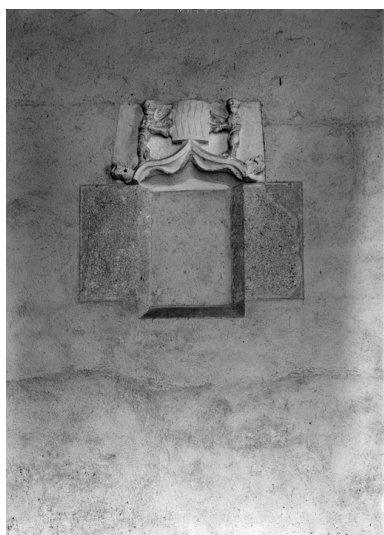
Mur sud de la nef, portes  
ouvrant sur le porche.  
Phot. François Dagorn  
IVR53\_19705600012V



Pile nord-est de la  
croisée, détail de la base.  
Phot. François Dagorn  
IVR53\_19705600014V



Jubé, côté est, vue générale.  
Phot. François Dagorn  
IVR53\_19665600393V



Choeur, mur nord, fenêtre murée.  
Phot. François Dagorn  
IVR53\_19665600178V



Choeur, mur est, crédence sud.  
Phot. François Dagorn  
IVR53\_19665600176V



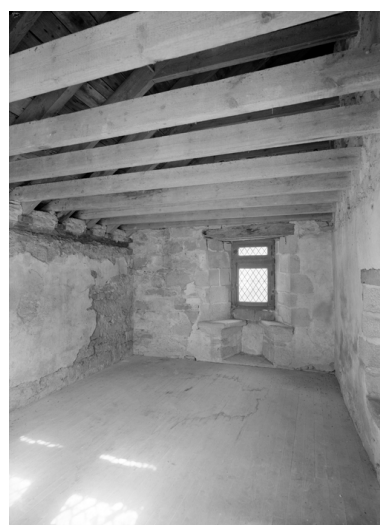
Croisillon sud, mur est, crédence.  
Phot. François Dagorn  
IVR53\_19665600175V



Croisillon nord, mur est, crédence.  
Phot. François Dagorn

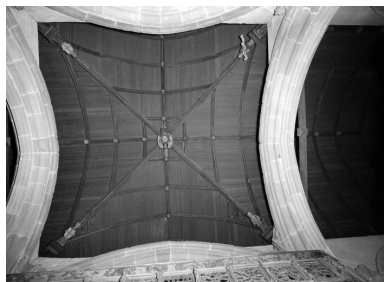


Nef, mur sud, crédence sous  
la baie entre porte et jubé.



Sacristie, pièce du premier étage.  
Phot. François Dagorn

IVR53\_19665600183V



Croisée du transept,  
vue axiale du lambris.  
Phot. François Dagorn  
IVR53\_19665600224V

Phot. François Dagorn  
IVR53\_19665600171V



Ange sculpté à la croisée du transept.  
Phot. François Dagorn  
IVR53\_19705600097X

IVR53\_19665600149V



Croisée du transept, lambris  
corbelet nord-ouest.  
Phot. François Dagorn  
IVR53\_19665600228V



Croisée du transept,  
lambris, corbelet nord-est.  
Phot. François Dagorn  
IVR53\_19665600226V



Croisée du transept,  
lambris, corbelet sud-est.  
Phot. François Dagorn  
IVR53\_19665600227V



Fragment de sablière du mur  
nord du choeur (partie gauche).  
Phot. François Dagorn  
IVR53\_19705600098X



Croisillon nord, lambris,  
blochet nord-ouest.  
Phot. François Dagorn  
IVR53\_19665600223V



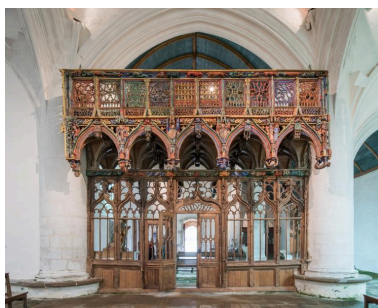
Blochet sculpté sur le mur  
ouest du croisillon sud.  
Phot. François Dagorn  
IVR53\_19675600088V



Bas-côté nord, corbelet à  
l'est de la baie centrale.  
Phot. François Dagorn  
IVR53\_19675600083V



Pierre portant inscription  
et date, réemployée dans la  
façade de la maison située  
au sud-ouest de la chapelle.  
Phot. François Dagorn  
IVR53\_19705600081X



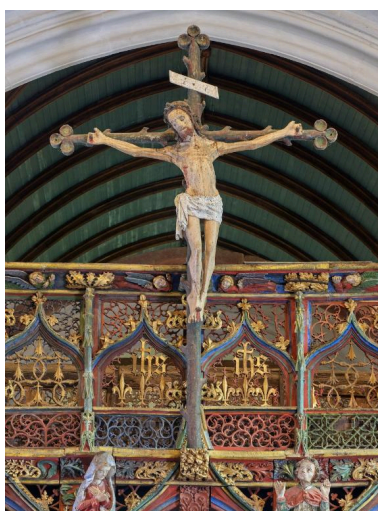
Jubé côté chœur  
Phot. Charlotte Barraud  
IVR53\_20195600129NUCA



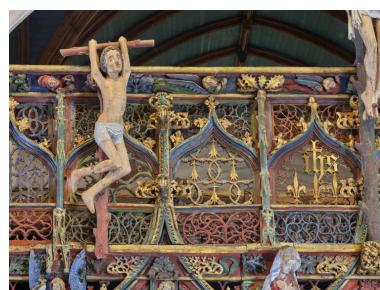
Jubé côté nef  
Phot. Charlotte Barraud  
IVR53\_20195600130NUCA



Plate-forme supérieure  
Phot. Bernard Bègne  
IVR53\_20225600008NUCA



Le Christ en croix du jubé



Détail : bon larron et  
décor de la balustrade  
Phot. Bernard Bègne  
IVR53\_20225600028NUCA

Phot. Bernard Bègne  
IVR53\_20225600017NUCA



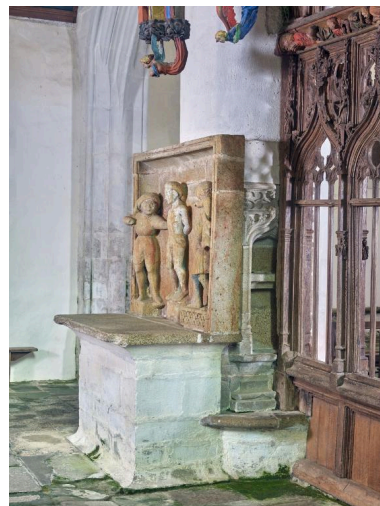
Détail : homme caché derrière un rideau se dévoilant, château fort, deux femmes et un seigneur

Phot. Bernard Bègne  
IVR53\_20225600033NUCA



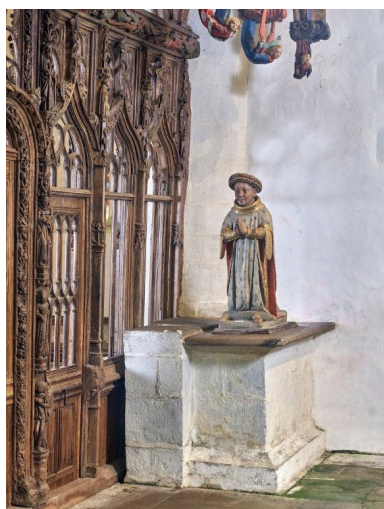
Détail : saint Jean avec différents accessoires accrochés à sa ceinture comme un livre en aumônière

Phot. Bernard Bègne  
IVR53\_20225600035NUCA



Encastrement du jubé dans la niche crédence du pilier nord-ouest de la croisée

Phot. Bernard Bègne  
IVR53\_20225600036NUCA



Sur l'autel à droite de la porte du jubé

Phot. Bernard Bègne  
IVR53\_20225600037NUCA



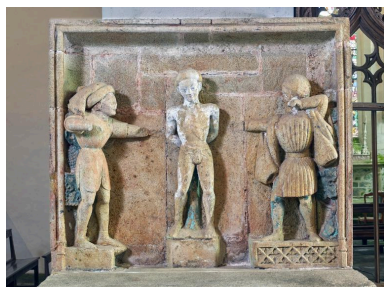
Sur un autel, à droite de la porte du jubé

Phot. Bernard Bègne  
IVR53\_20225600039NUCA



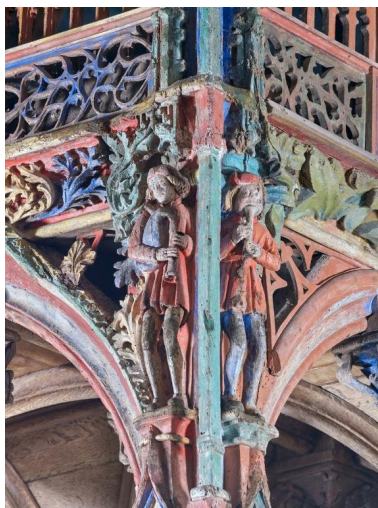
Angle nord-ouest

Phot. Bernard Bègne  
IVR53\_20225600044NUCA



Placé devant la pile nord-ouest de la croisée du transept, à gauche du jubé

Phot. Bernard Bègne  
IVR53\_20225600045NUCA



Coussin et cheminée à l'étage de la sacristie

Phot. Bernard Bègne  
IVR53\_20225600054NUCA

Angle sud-ouest : musiciens  
(joueurs de biniou et bombarde?)  
Phot. Bernard Bègne  
IVR53\_20225600046NUCA

## Dossiers liés

### Dossiers de synthèse :

L'architecture gothique en Bretagne (IA35049730)

Présentation de la commune de Le Faouët (IA56006442) Bretagne, Morbihan, Le Faouët

Présentation du canton du Faouët (IA56006441)

### Oeuvre(s) contenue(s) :

Autel (maître-autel, autel table), chapelle Saint-Fiacre (Le Faouët) (IM56002655) Bretagne, Morbihan, Le Faouët, Saint-Fiacre

Bénitier, chapelle Saint-Fiacre (Le Faouët) (IM56002662) Bretagne, Morbihan, Le Faouët, Saint-Fiacre

Calvaire (petite nature, demi-nature) : calvaire, chapelle Saint-Fiacre (Le Faouët) (IM56002635) Bretagne, Morbihan, Le Faouët, Saint-Fiacre

Chandeliers d'autel (6), croix d'autel, chapelle Saint-Fiacre (Le Faouët) (IM56002678) Bretagne, Morbihan, Le Faouët, Saint-Fiacre

Clôture liturgique, chapelle Saint-Fiacre (Le Faouët) (IM56002634) Bretagne, Morbihan, Le Faouët, Saint-Fiacre

Demi-relief, chapelle Saint-Fiacre (Le Faouët) (IM56002641) Bretagne, Morbihan, Le Faouët, Saint-Fiacre

Demi-relief, chapelle Saint-Fiacre (Le Faouët) (IM56002644) Bretagne, Morbihan, Le Faouët, Saint-Fiacre

Demi-relief, chapelle Saint-Fiacre (Le Faouët) (IM56002638) Bretagne, Morbihan, Le Faouët, Saint-Fiacre

Demi-relief, chapelle Saint-Fiacre (Le Faouët) (IM56002646) Bretagne, Morbihan, Le Faouët, Saint-Fiacre

Groupe sculpté (demi-nature) : sainte Appoline, chapelle Saint-Fiacre (Le Faouët) (IM56002673) Bretagne, Morbihan, Le Faouët, Saint-Fiacre

Haut-relief, 27, chapelle Saint-Fiacre (Le Faouët) (IM56002647) Bretagne, Morbihan, Le Faouët, Saint-Fiacre

Haut-relief (2), chapelle Saint-Fiacre (Le Faouët) (IM56002640) Bretagne, Morbihan, Le Faouët, Saint-Fiacre

Haut-relief (5), chapelle Saint-Fiacre (Le Faouët) (IM56002643) Bretagne, Morbihan, Le Faouët, Saint-Fiacre

Hauts-reliefs (6), chapelle Saint-Fiacre (Le Faouët) (IM56002636) Bretagne, Morbihan, Le Faouët, Saint-Fiacre

Hauts-reliefs (6), chapelle Saint-Fiacre (Le Faouët) (IM56002639) Bretagne, Morbihan, Le Faouët, Saint-Fiacre

Hauts-reliefs (8), chapelle Saint-Fiacre (Le Faouët) (IM56002637) Bretagne, Morbihan, Le Faouët, Saint-Fiacre

Hauts-reliefs (8), chapelle Saint-Fiacre (Le Faouët) (IM56002649) Bretagne, Morbihan, Le Faouët, Saint-Fiacre

Jubé, chapelle Saint-Fiacre (Le Faouët) (IM56002632) Bretagne, Morbihan, Le Faouët, Saint-Fiacre

Niche (suspendu), chapelle Saint-Fiacre (Le Faouët) (IM56002663) Bretagne, Morbihan, Le Faouët, Saint-Fiacre

Retable (retable cadre), retable de saint Sébastien, chapelle Saint-Fiacre (Le Faouët) (IM56002660) Bretagne, Morbihan, Le Faouët, Saint-Fiacre

Ronde-bosse, chapelle Saint-Fiacre (Le Faouët) (IM56002679) Bretagne, Morbihan, Le Faouët, Saint-Fiacre

Rondes-bosses (14), chapelle Saint-Fiacre (Le Faouët) (IM56002675) Bretagne, Morbihan, Le Faouët, Saint-Fiacre

Rondes-bosses (6), chapelle Saint-Fiacre (Le Faouët) (IM56002642) Bretagne, Morbihan, Le Faouët, Saint-Fiacre

Rondes-bosses (6), chapelle Saint-Fiacre (Le Faouët) (IM56002645) Bretagne, Morbihan, Le Faouët, Saint-Fiacre

Statue : Ecce homo, chapelle Saint-Fiacre (Le Faouët) (IM56002670) Bretagne, Morbihan, Le Faouët, Saint-Fiacre

Statue : Jean V duc de Bretagne, chapelle Saint-Fiacre (Le Faouët) (IM56002659) Bretagne, Morbihan, Le Faouët, Saint-Fiacre

Statue : les cinq plaies, chapelle Saint-Fiacre (Le Faouët) (IM56002669) Bretagne, Morbihan, Le Faouët, Saint-Fiacre

Statue : saint Augustin, chapelle Saint-Fiacre (Le Faouët) (IM56002676) Bretagne, Morbihan, Le Faouët, Saint-Fiacre

Statue : saint Christophe, chapelle Saint-Fiacre (Le Faouët) (IM56002672) Bretagne, Morbihan, Le Faouët, Saint-Fiacre

Statue : sainte Catherine d'Alexandrie (acéphale), chapelle Saint-Fiacre (Le Faouët) (IM56008979) Bretagne, Morbihan, Le Faouët, Saint-Fiacre

Statue (2, décor d'élévation extérieure), chapelle Saint-Fiacre (Le Faouët) (IM56002677) Bretagne, Morbihan, Le Faouët, Saint-Fiacre

Statue (3, petite nature), chapelle Saint-Fiacre (Le Faouët) (IM56002668) Bretagne, Morbihan, Le Faouët, Saint-Fiacre

Statue (d'applique, petite nature) : saint Antoine, chapelle Saint-Fiacre (Le Faouët) (IM56002674) Bretagne, Morbihan, Le Faouët, Saint-Fiacre

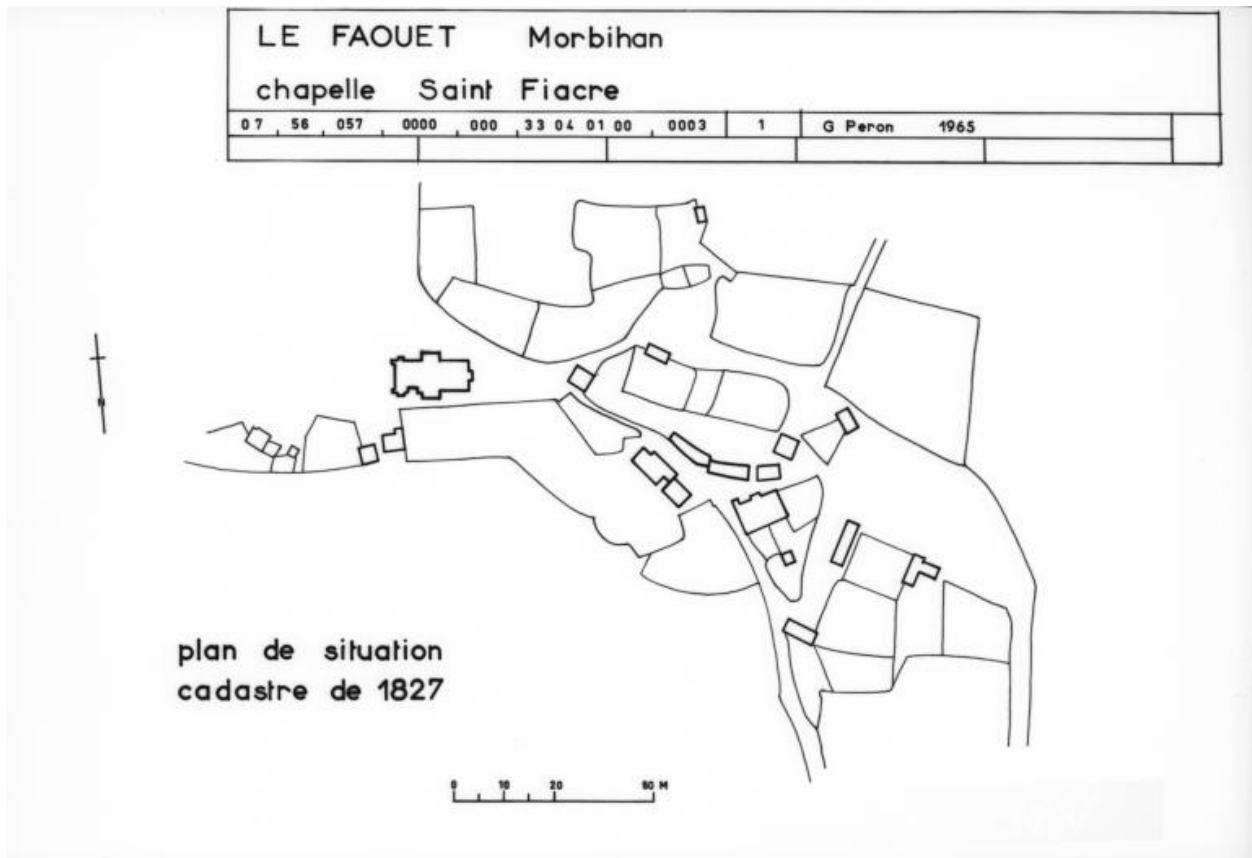
Statue (d'applique, petite nature) : sainte Ursule, chapelle Saint-Fiacre (Le Faouët) (IM56002656) Bretagne, Morbihan, Le Faouët, Saint-Fiacre

Statue (d'applique, petite nature) : saint Laurent, chapelle Saint-Fiacre (Le Faouët) (IM56002658) Bretagne, Morbihan, Le Faouët, Saint-Fiacre

Statue (d'applique, petite nature) : Vierge à l'Enfant, chapelle Saint-Fiacre (Le Faouët) (IM56002657) Bretagne, Morbihan, Le Faouët, Saint-Fiacre

Statue (d'applique) (3), chapelle Saint-Fiacre (Le Faouët) (IM56002671) Bretagne, Morbihan, Le Faouët, Saint-Fiacre  
Statue (petite nature, d'applique) : sainte Elisabeth, chapelle Saint-Fiacre (Le Faouët) (IM56002661) Bretagne, Morbihan, Le Faouët, Saint-Fiacre  
Statue (petite nature, d'applique) (1), chapelle Saint-Fiacre (Le Faouët) (IM56002666) Bretagne, Morbihan, Le Faouët, Saint-Fiacre  
Statue (petite nature) : saint Fiacre, chapelle Saint-Fiacre (Le Faouët) (IM56002664) Bretagne, Morbihan, Le Faouët, Saint-Fiacre  
Statue (petite nature) (2), chapelle Saint-Fiacre (Le Faouët) (IM56002667) Bretagne, Morbihan, Le Faouët, Saint-Fiacre  
Tribune, chaire à prêcher, chapelle Saint-Fiacre (Le Faouët) (IM56002665) Bretagne, Morbihan, Le Faouët, Saint-Fiacre  
Tribune, chapelle Saint-Fiacre (Le Faouët) (IM56002633) Bretagne, Morbihan, Le Faouët, Saint-Fiacre  
Vantail (2), chapelle Saint-Fiacre (Le Faouët) (IM56002648) Bretagne, Morbihan, Le Faouët, Saint-Fiacre  
Verrière : arbre de Jessé, les apôtres, chapelle Saint-Fiacre (Le Faouët) (IM56002651) Bretagne, Morbihan, Le Faouët, Saint-Fiacre  
Verrière : la Sainte Parenté, chapelle Saint-Fiacre (Le Faouët) (IM56002654) Bretagne, Morbihan, Le Faouët, Saint-Fiacre  
Verrière : la vie et la mort de saint Jean Baptiste, chapelle Saint-Fiacre (Le Faouët) (IM56002653) Bretagne, Morbihan, Le Faouët, Saint-Fiacre  
Verrière : Passion, Résurrection de Lazare, Résurrection du Christ, chapelle Saint-Fiacre (Le Faouët) (IM56002650) Bretagne, Morbihan, Le Faouët, Saint-Fiacre  
Verrière (verrière légendaire) : vie de saint Fiacre, chapelle Saint-Fiacre (Le Faouët) (IM56002652) Bretagne, Morbihan, Le Faouët, Saint-Fiacre  
**Oeuvre(s) en rapport :**  
Chapelle Sainte-Barbe (Le Faouët) (IA00008412) Bretagne, Morbihan, Le Faouët, Sainte-Barbe

Auteur(s) du dossier : Denise Moirez, Jean-Jacques Rioult, Jean-Jacques Rioult  
Copyright(s) : (c) Inventaire général ; (c) Région Bretagne



Plan de situation, cadastre de 1827.

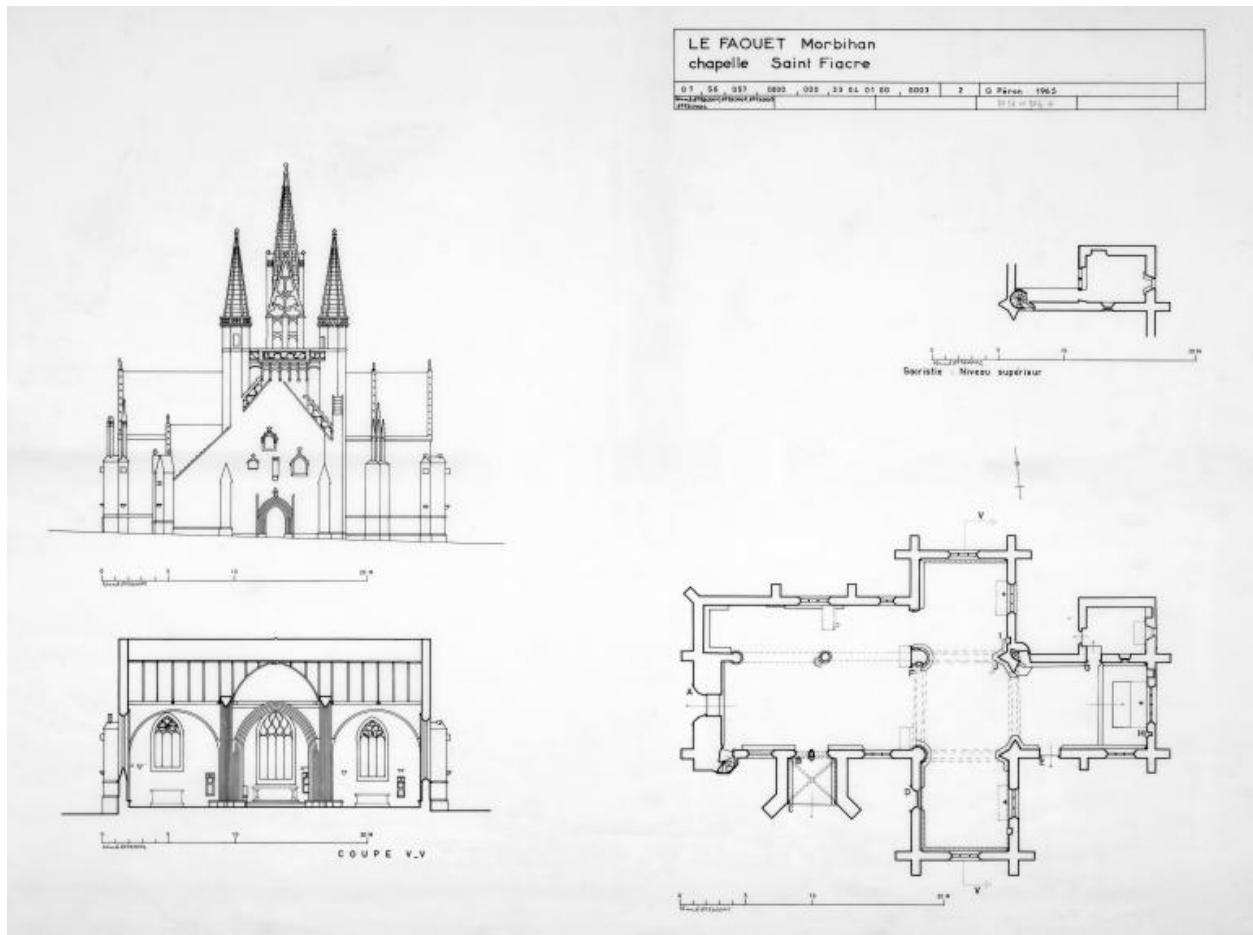
IVR53\_19775600198V

Auteur de l'illustration : Auteur inconnu

Auteur du document reproduit : G. Peron

(c) Inventaire général, ADAGP

reproduction soumise à autorisation du titulaire des droits d'exploitation



Elévation de la façade ouest, coupe transversale sur le transept, plan au sol et de l'étage de la sacristie.

IVR53\_19775600374N

Auteur de l'illustration : Auteur inconnu

(c) Inventaire général, ADAGP

reproduction soumise à autorisation du titulaire des droits d'exploitation



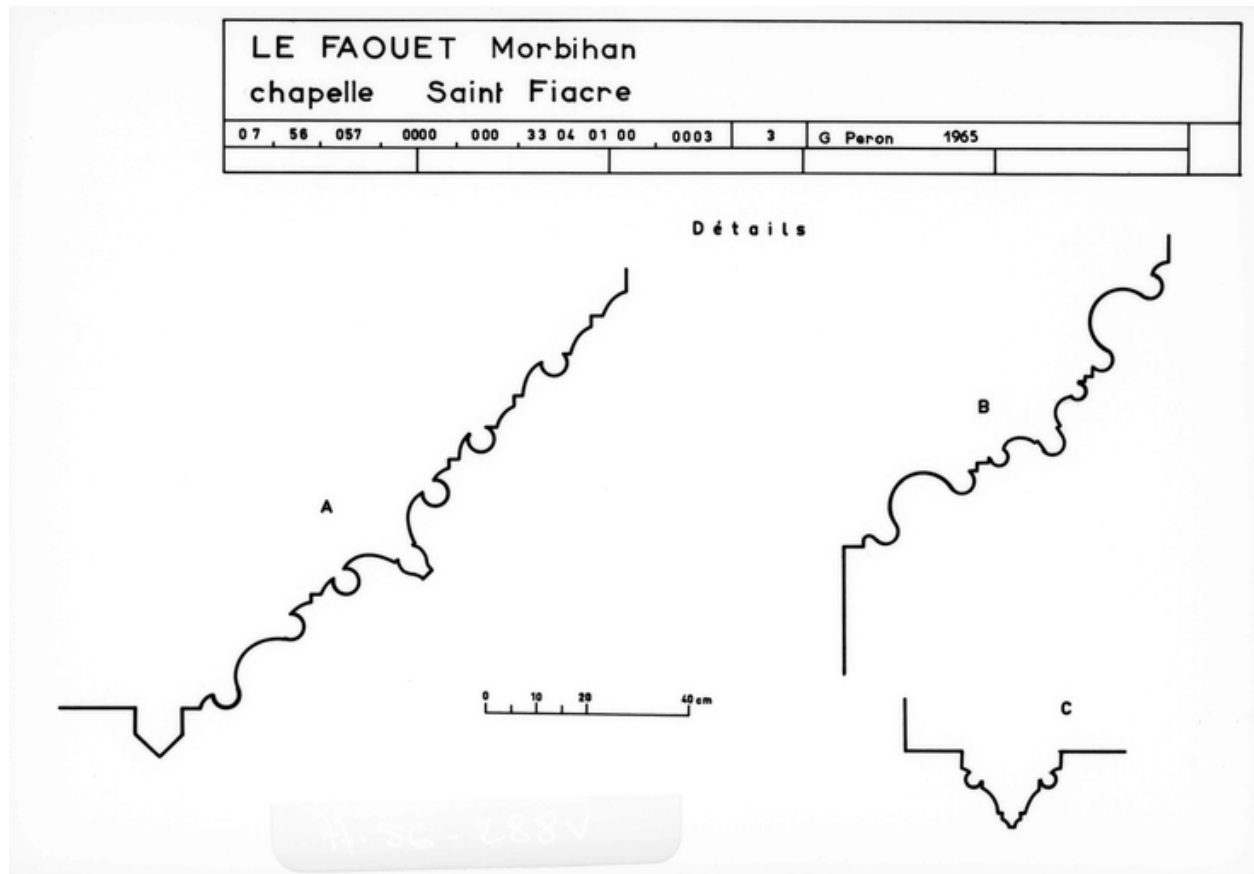
Elévation photogrammétrique de la face ouest, échelle 1/200è.

IVR53\_19725600108V

Auteur de l'illustration : Guy Artur

(c) Inventaire général, ADAGP

reproduction soumise à autorisation du titulaire des droits d'exploitation



Profils des moulures A, B et C.

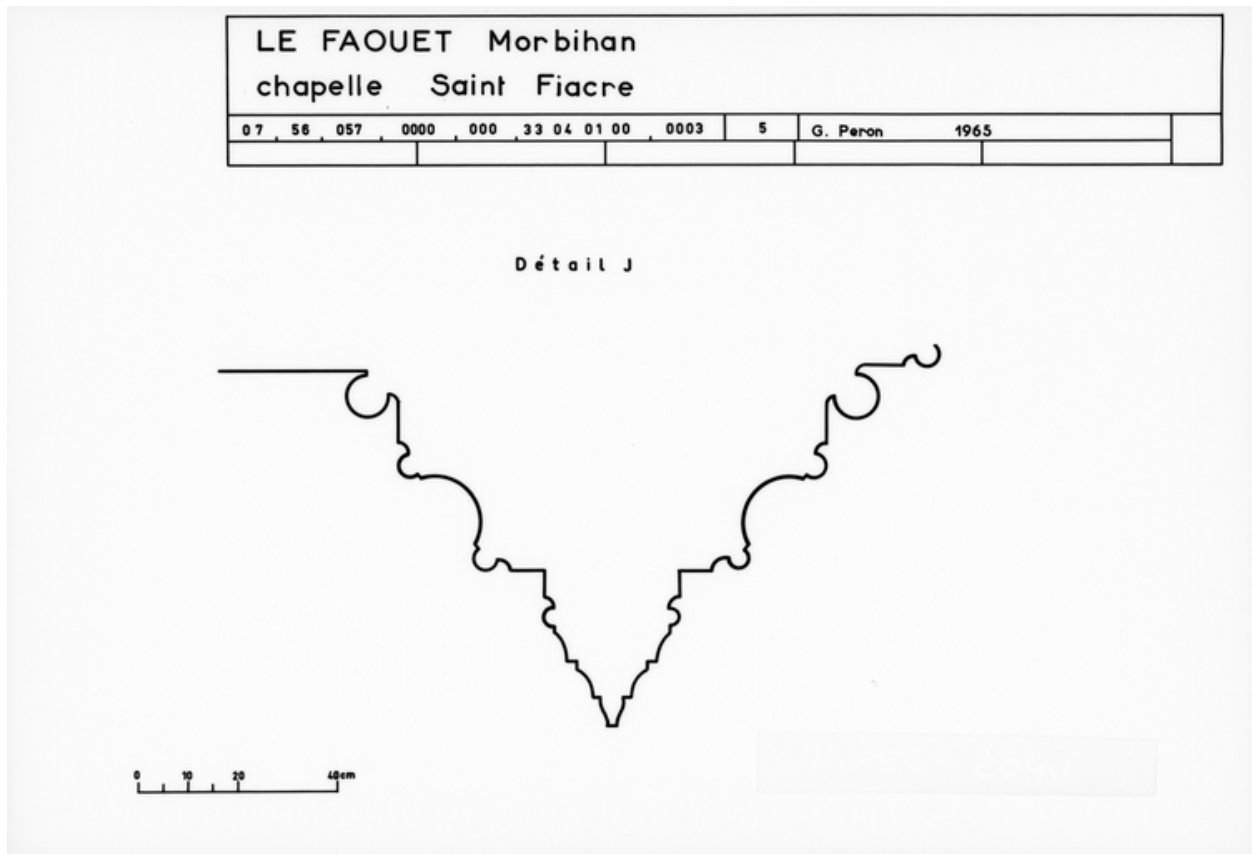
IVR53\_19775600288V

Auteur de l'illustration : Auteur inconnu

Auteur du document reproduit : G. Peron

(c) Inventaire général, ADAGP

reproduction soumise à autorisation du titulaire des droits d'exploitation



Profil de la moulure J.

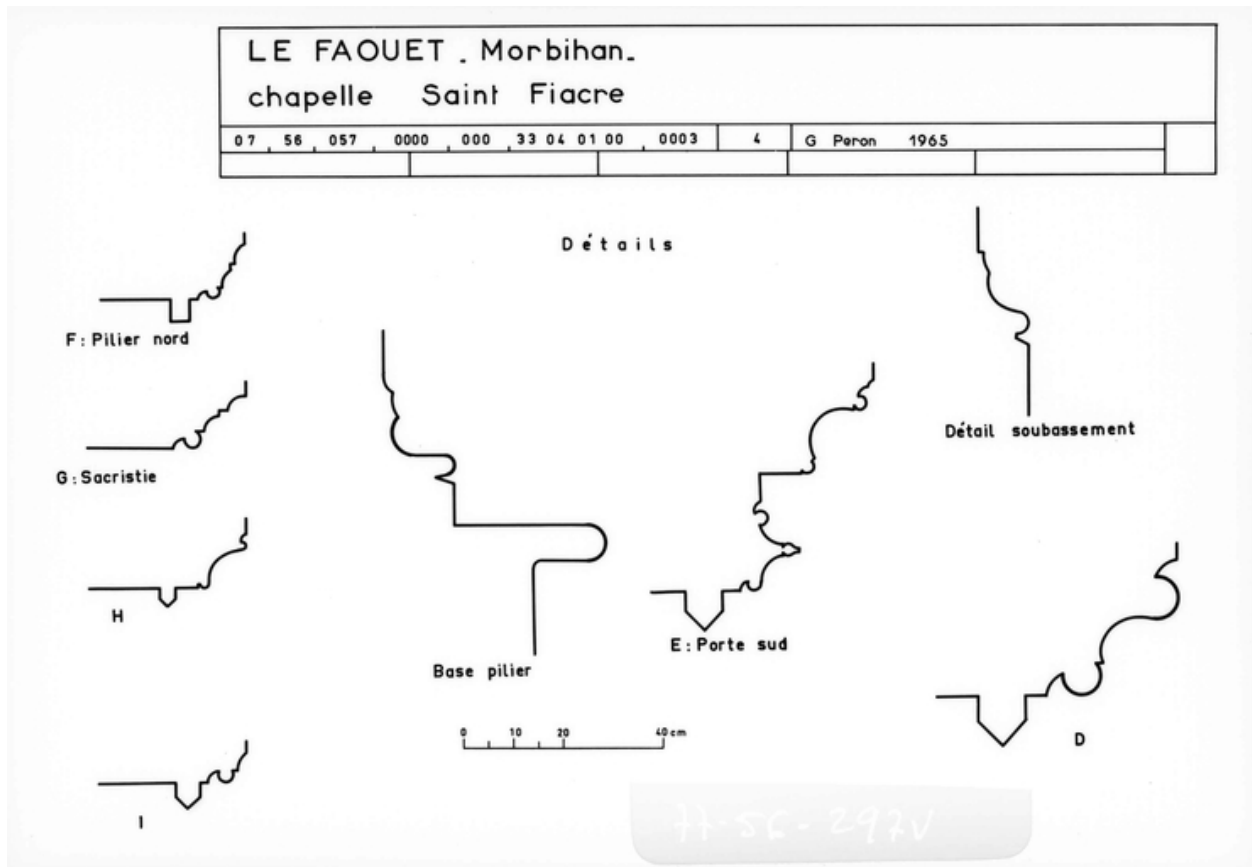
IVR53\_19775600204V

Auteur de l'illustration : Auteur inconnu

Auteur du document reproduit : G. Peron

(c) Inventaire général, ADAGP

reproduction soumise à autorisation du titulaire des droits d'exploitation



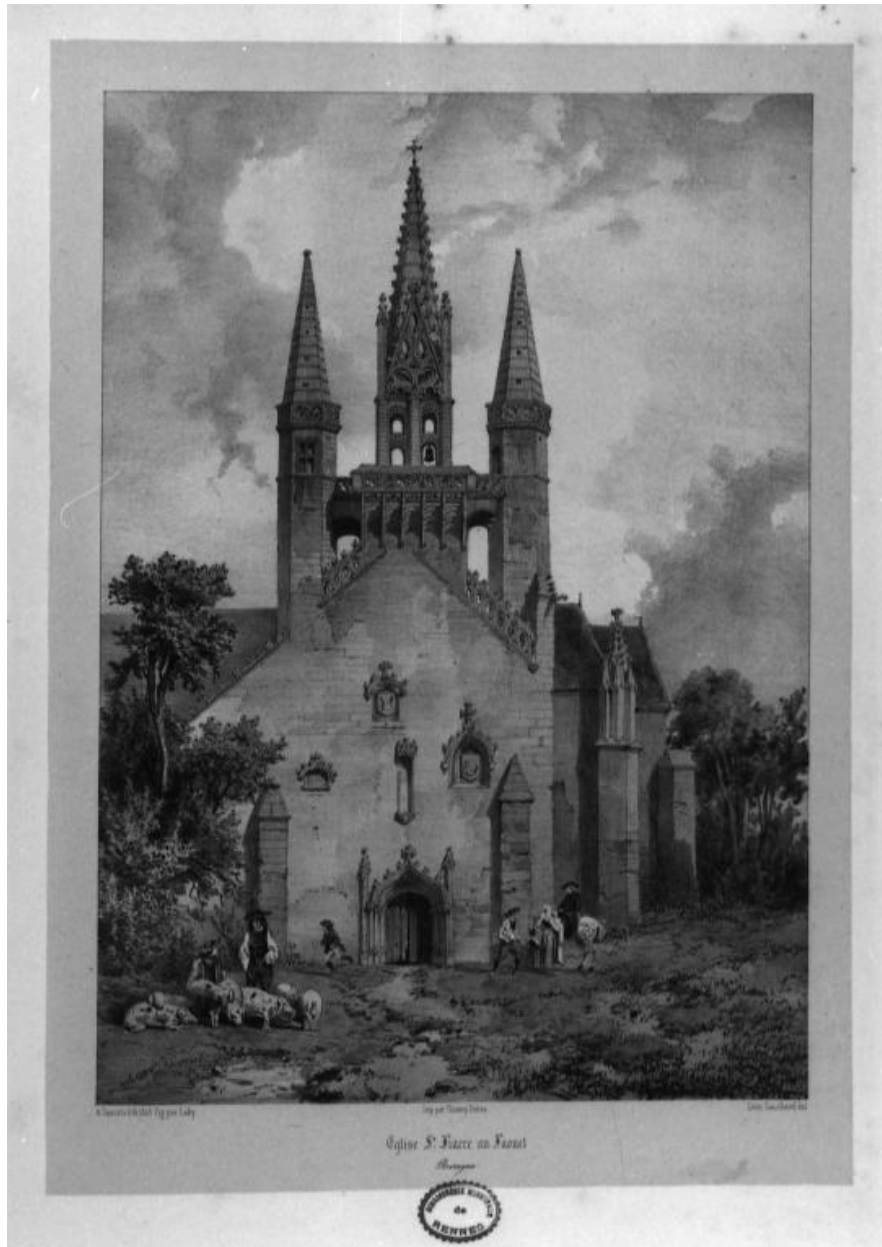
Différents profils de moulures.

IVR53\_19775600297V

Auteur de l'illustration : Auteur inconnu

(c) Inventaire général, ADAGP

reproduction soumise à autorisation du titulaire des droits d'exploitation



Reproduction : Vue extérieure, façade ouest. Gravure tirée des Voyages pittoresques et romantiques dans l'ancienne France Milieu 19e siècle.

Référence du document reproduit :

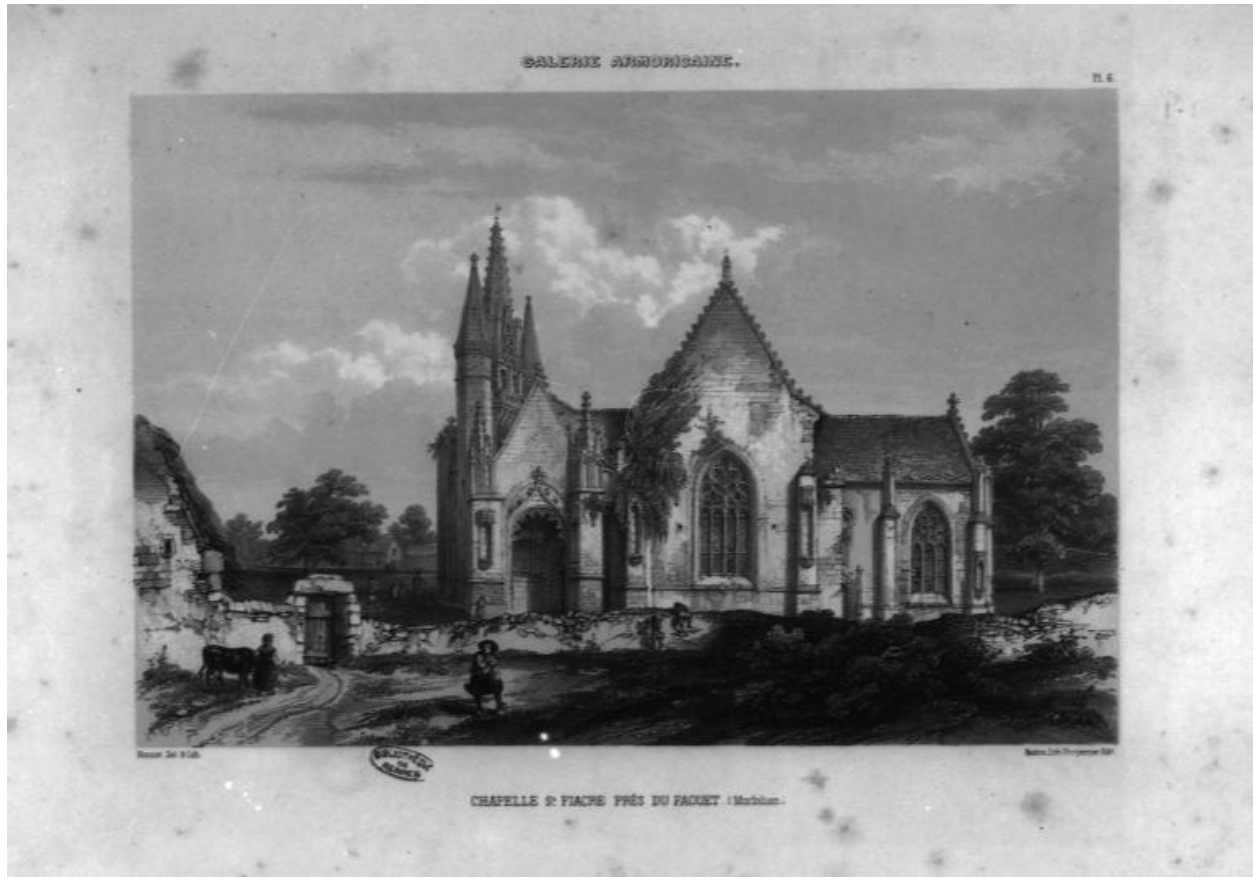
- Dans Voyages pittoresques, Taylor, Nodier.Lithographie.

IVR53\_19655601033Z

Auteur de l'illustration : François Dagorn

(c) Inventaire général, ADAGP

reproduction soumise à autorisation du titulaire des droits d'exploitation



Reproduction : Façade sud, vue générale. Gravure tirée de la Galerie armoricaine. Milieu 19e.

Référence du document reproduit :

- Dans Galerie armoricaine, Lalaisse et Benoist. Lithographie.

IVR53\_19655600977Z

Auteur de l'illustration : François Dagorn

(c) Inventaire général, ADAGP

reproduction soumise à autorisation du titulaire des droits d'exploitation



Reproduction : Façade ouest, vue générale. Gravure, milieu 19e.

Référence du document reproduit :

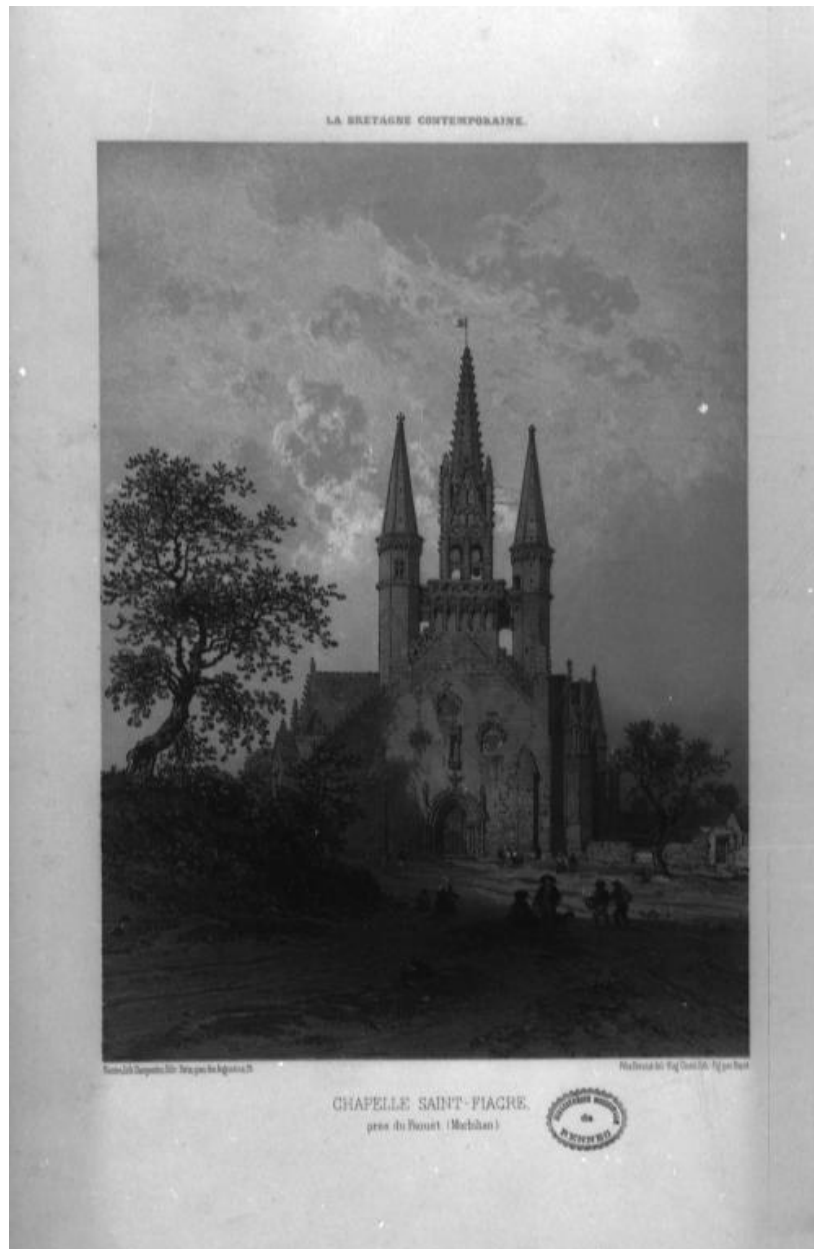
- Dans Le Morbihan, Cayot et Delandre. Lithographie.

IVR53\_19655600966Z

Auteur de l'illustration : François Dagorn

(c) Inventaire général, ADAGP

reproduction soumise à autorisation du titulaire des droits d'exploitation



Reproduction : Façade ouest, vue générale. Gravure, milieu 19e.

Référence du document reproduit :

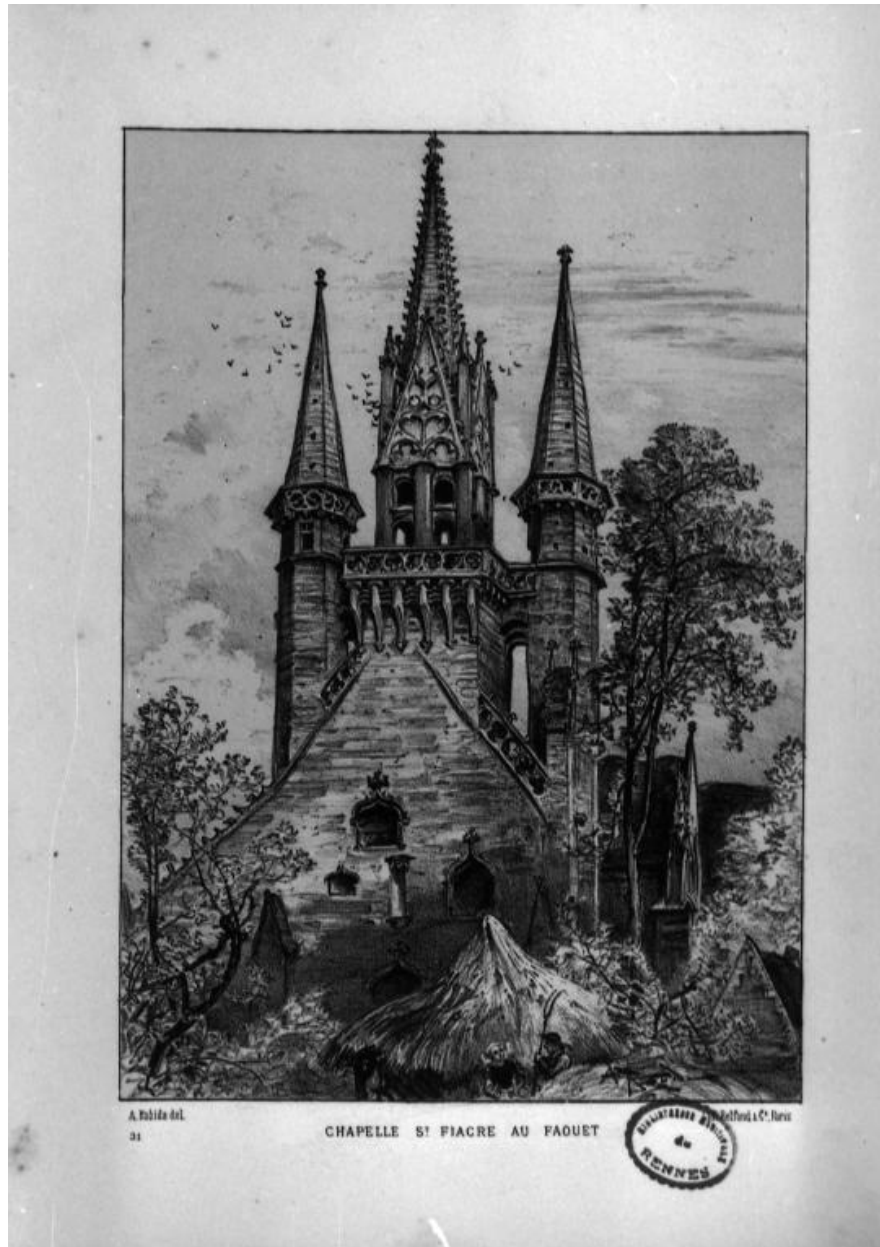
- Dans Bretagne contemporaine.Lithographie.

IVR53\_19655600950Z

Auteur de l'illustration : François Dagorn

(c) Inventaire général, ADAGP

reproduction soumise à autorisation du titulaire des droits d'exploitation



Façade ouest, vue générale. Gravure d'Albert Robida. Fin 19e.

Référence du document reproduit :

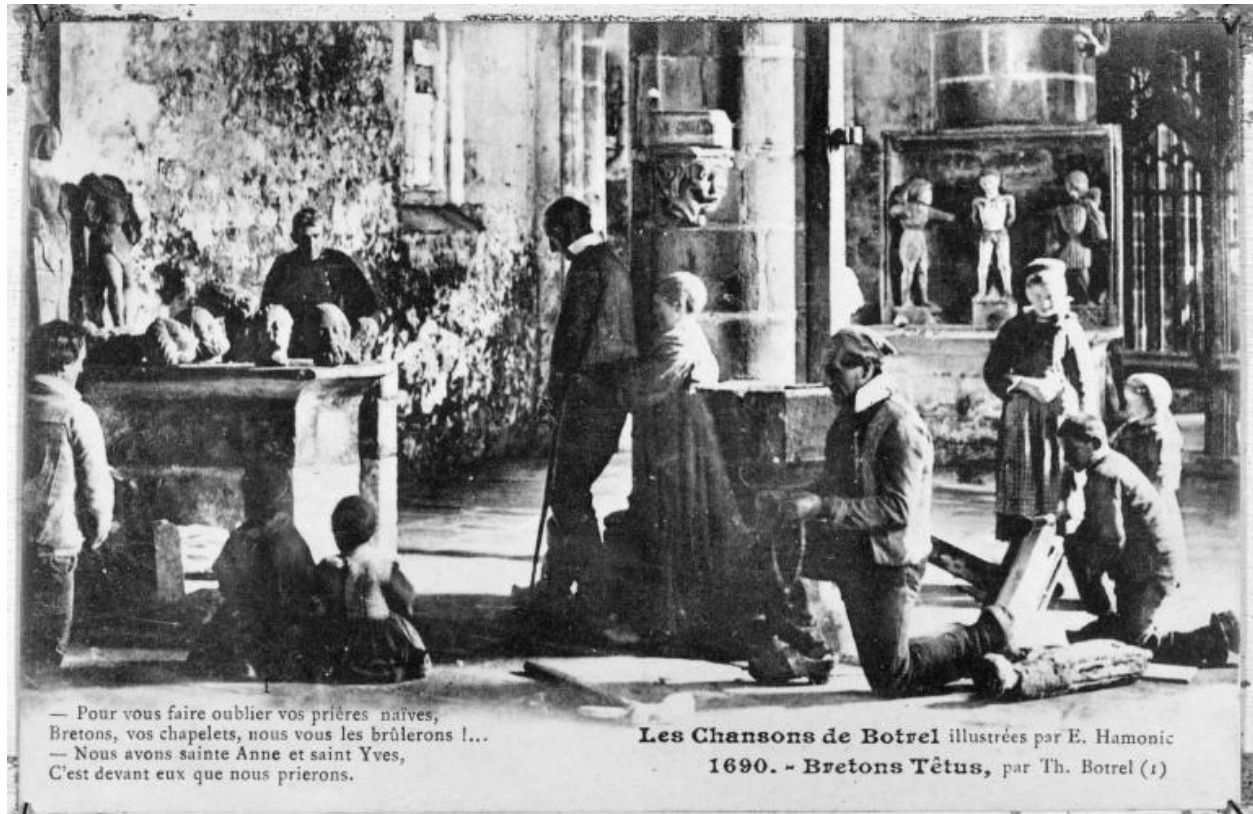
- Dans Robida.Lithographie.

IVR53\_19655601051Z

Auteur de l'illustration : François Dagorn

(c) Inventaire général, ADAGP

reproduction soumise à autorisation du titulaire des droits d'exploitation



Carte postale ancienne - Fragments de statues sur l'autel du bas-côté nord.

IVR53\_19705600308V

Auteur de l'illustration : François Dagorn

(c) Inventaire général, ADAGP

reproduction soumise à autorisation du titulaire des droits d'exploitation



Vue aérienne prise du sud-ouest.

IVR53\_19725600046V

Auteur de l'illustration : G.A.L.A.T.

(c) Inventaire général, ADAGP

reproduction soumise à autorisation du titulaire des droits d'exploitation



Vue aérienne sud-ouest.

IVR53\_19675601484V

Auteur de l'illustration : G.A.L.A.T.

(c) Inventaire général, ADAGP

reproduction soumise à autorisation du titulaire des droits d'exploitation



Vue aérienne, le massif occidental.

IVR53\_19675601485V

Auteur de l'illustration : G.A.L.A.T.

(c) Inventaire général, ADAGP

reproduction soumise à autorisation du titulaire des droits d'exploitation



Vue aérienne sud.

IVR53\_19675601482V

Auteur de l'illustration : G.A.L.A.T.

(c) Inventaire général, ADAGP

reproduction soumise à autorisation du titulaire des droits d'exploitation



Vue aérienne est.

IVR53\_19675601483V

Auteur de l'illustration : G.A.L.A.T.

(c) Inventaire général, ADAGP

reproduction soumise à autorisation du titulaire des droits d'exploitation



Vue générale prise du nord-ouest.

IVR53\_19705600023V

Auteur de l'illustration : François Dagorn

(c) Inventaire général, ADAGP

reproduction soumise à autorisation du titulaire des droits d'exploitation



Vue générale prise de nord-ouest.

IVR53\_19735600020VA

Auteur de l'illustration : François Dagorn

(c) Inventaire général, ADAGP

reproduction soumise à autorisation du titulaire des droits d'exploitation



Façade ouest, vue générale.

IVR53\_19665600168V

Auteur de l'illustration : François Dagorn

(c) Inventaire général, ADAGP

reproduction soumise à autorisation du titulaire des droits d'exploitation



Façade sud, le porche et le croisillon pris du sud-ouest.

IVR53\_19665600154V

Auteur de l'illustration : François Dagorn

(c) Inventaire général, ADAGP

reproduction soumise à autorisation du titulaire des droits d'exploitation



Façade sud, prise du sud-est.

IVR53\_19665600162V

Auteur de l'illustration : François Dagorn

(c) Inventaire général, ADAGP

reproduction soumise à autorisation du titulaire des droits d'exploitation



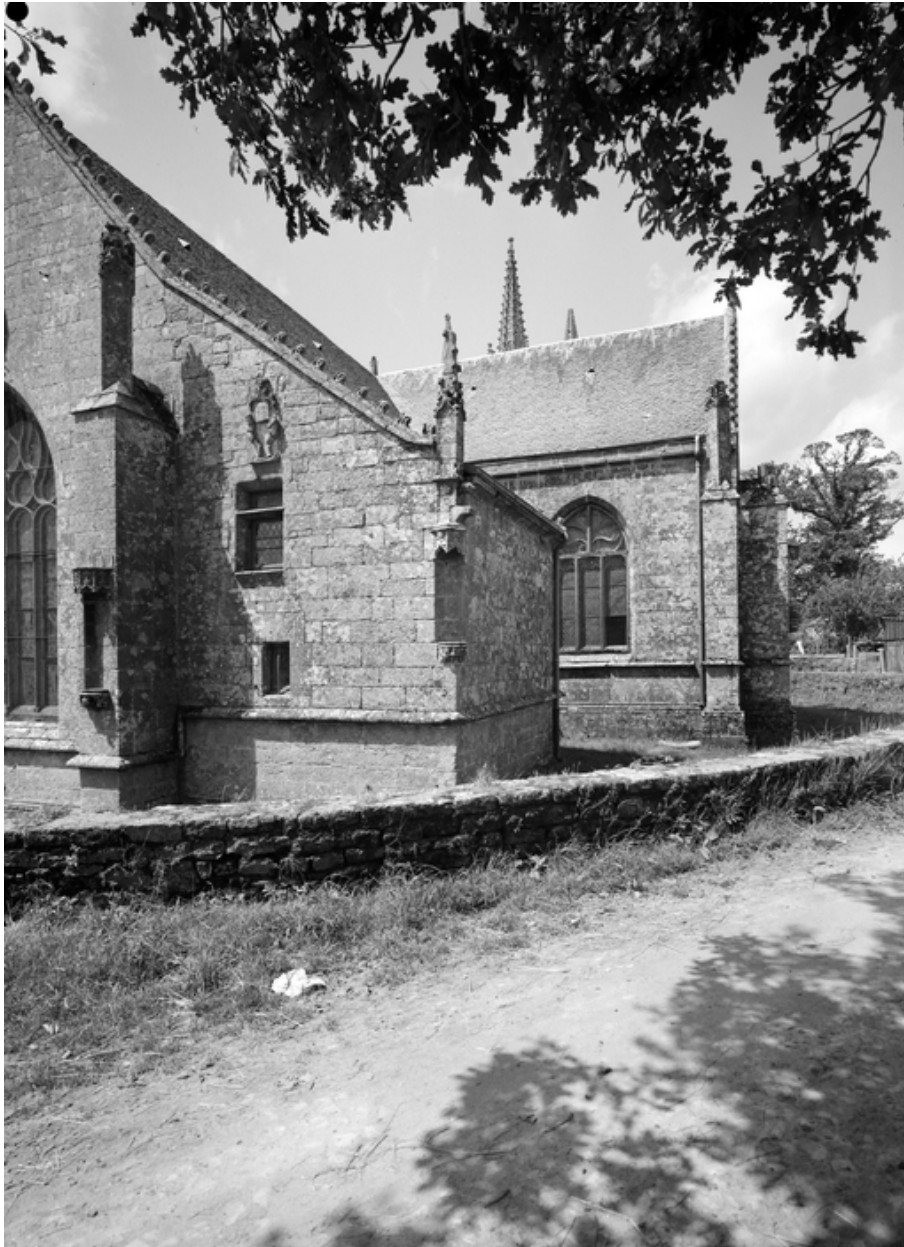
Le chevet, vue générale.

IVR53\_19665600163V

Auteur de l'illustration : François Dagorn

(c) Inventaire général, ADAGP

reproduction soumise à autorisation du titulaire des droits d'exploitation



Sacristie et croisillon nord pris du nord-est.

IVR53\_19665600166V

Auteur de l'illustration : François Dagorn

(c) Inventaire général, ADAGP

reproduction soumise à autorisation du titulaire des droits d'exploitation



Façade nord, vue générale.

IVR53\_19665600153V

Auteur de l'illustration : François Dagorn

(c) Inventaire général, ADAGP

reproduction soumise à autorisation du titulaire des droits d'exploitation



Façade ouest, les trois flèches.

IVR53\_19665600169V

Auteur de l'illustration : François Dagorn

(c) Inventaire général, ADAGP

reproduction soumise à autorisation du titulaire des droits d'exploitation



Façade ouest, porte.

IVR53\_19705600001V

Auteur de l'illustration : François Dagorn

(c) Inventaire général, ADAGP

reproduction soumise à autorisation du titulaire des droits d'exploitation



Façade ouest, niches au-dessus de la porte.

IVR53\_19705600002V

Auteur de l'illustration : François Dagorn

(c) Inventaire général, ADAGP

reproduction soumise à autorisation du titulaire des droits d'exploitation



Armoiries buchées et inscription non déchiffrée dans la niche principale de la façade occidentale.

IVR53\_19725600100V

Auteur de l'illustration : François Dagorn

(c) Inventaire général, ADAGP

reproduction soumise à autorisation du titulaire des droits d'exploitation



Partie ouest de la façade sud. Fenêtre avec rosace.

IVR53\_19705600003V

Auteur de l'illustration : François Dagorn

(c) Inventaire général, ADAGP

reproduction soumise à autorisation du titulaire des droits d'exploitation



Façade sud, le porche, vue axiale.

IVR53\_19665600155V

Auteur de l'illustration : François Dagorn

(c) Inventaire général, ADAGP

reproduction soumise à autorisation du titulaire des droits d'exploitation



Niche du contrefort sud-ouest du porche sud.

IVR53\_19675600389V

Auteur de l'illustration : François Dagorn

(c) Inventaire général, ADAGP

reproduction soumise à autorisation du titulaire des droits d'exploitation



Niche du contrefort sud-est du porche sud.

IVR53\_19675600089V

Auteur de l'illustration : François Dagorn

(c) Inventaire général, ADAGP

reproduction soumise à autorisation du titulaire des droits d'exploitation



Façade sud, le porche, vue générale intérieure.

IVR53\_19665600157V

Auteur de l'illustration : François Dagorn

(c) Inventaire général, ADAGP

reproduction soumise à autorisation du titulaire des droits d'exploitation



Porche, vue axiale de la voûte.

IVR53\_19665600156V

Auteur de l'illustration : François Dagorn

(c) Inventaire général, ADAGP

reproduction soumise à autorisation du titulaire des droits d'exploitation



Porche sud, angle nord-ouest retombée de l'ogive sur un cul-de-lampe sculpté.

IVR53\_19705600059X

Auteur de l'illustration : François Dagorn

(c) Inventaire général, ADAGP

reproduction soumise à autorisation du titulaire des droits d'exploitation



Porche sud, mur nord, portail d'accès à la chapelle.

IVR53\_19705600004V

Auteur de l'illustration : François Dagorn

(c) Inventaire général, ADAGP

reproduction soumise à autorisation du titulaire des droits d'exploitation



Portail du mur nord du porche sud, partie est.

IVR53\_19705600024V

Auteur de l'illustration : François Dagorn

(c) Inventaire général, ADAGP

reproduction soumise à autorisation du titulaire des droits d'exploitation



Portail du mur nord du porche sud, détail de l'ébrasement ouest.

IVR53\_19705600005V

Auteur de l'illustration : François Dagorn

(c) Inventaire général, ADAGP

reproduction soumise à autorisation du titulaire des droits d'exploitation



Portail du mur nord du porche sud, bénitier sur le trumeau.

IVR53\_19705600006V

Auteur de l'illustration : François Dagorn

(c) Inventaire général, ADAGP

reproduction soumise à autorisation du titulaire des droits d'exploitation



Niches du mur est du porche sud.

IVR53\_19675600391V

Auteur de l'illustration : François Dagorn

(c) Inventaire général, ADAGP

reproduction soumise à autorisation du titulaire des droits d'exploitation



Porche sud, niches à dais du mur ouest.

IVR53\_19705600007V

Auteur de l'illustration : François Dagorn

(c) Inventaire général, ADAGP

reproduction soumise à autorisation du titulaire des droits d'exploitation



Porche sud, mur ouest, dais des niches nord.

IVR53\_19705600057X

Auteur de l'illustration : François Dagorn

(c) Inventaire général, ADAGP

reproduction soumise à autorisation du titulaire des droits d'exploitation



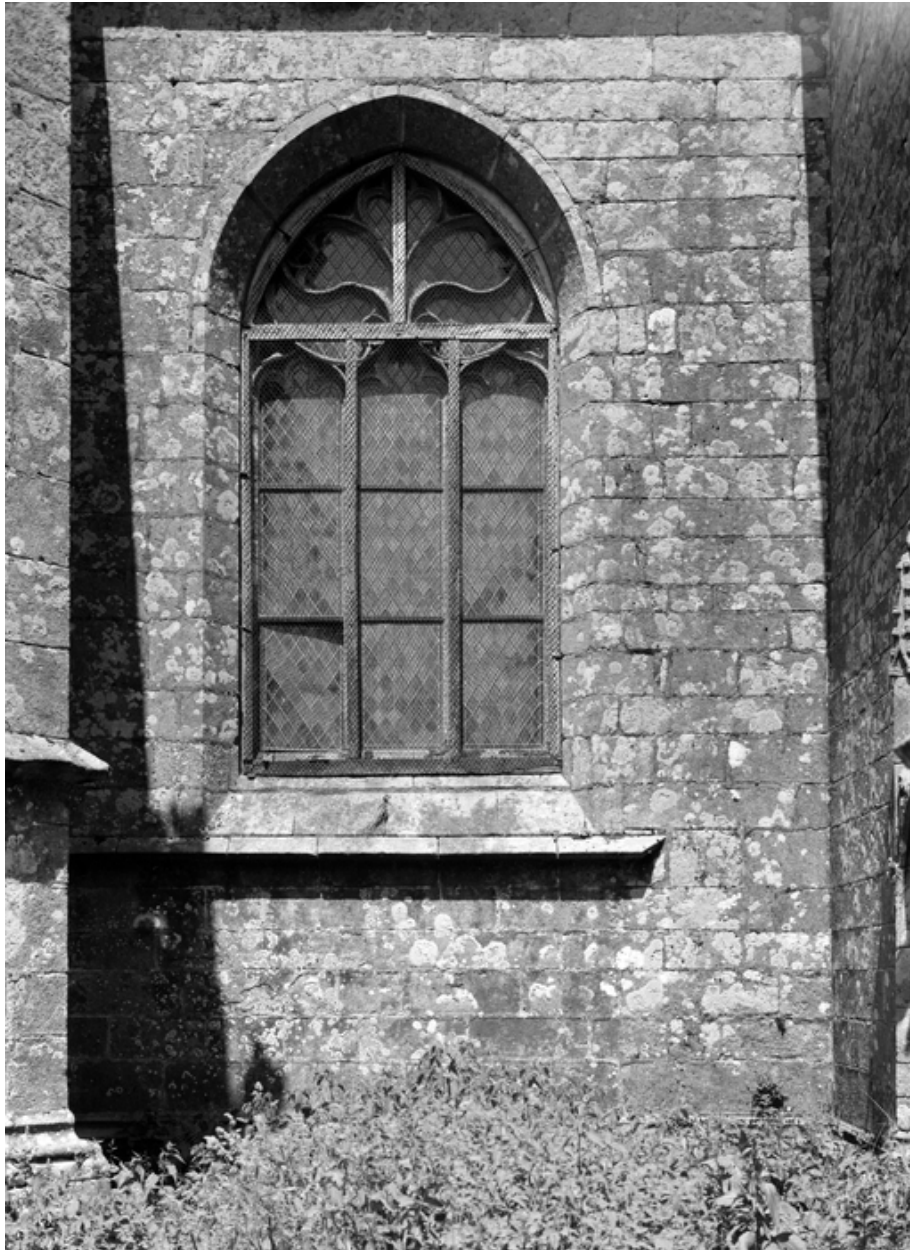
Porche sud, mur ouest, détail d'un culot sculpté.

IVR53\_19705600058X

Auteur de l'illustration : François Dagorn

(c) Inventaire général, ADAGP

reproduction soumise à autorisation du titulaire des droits d'exploitation



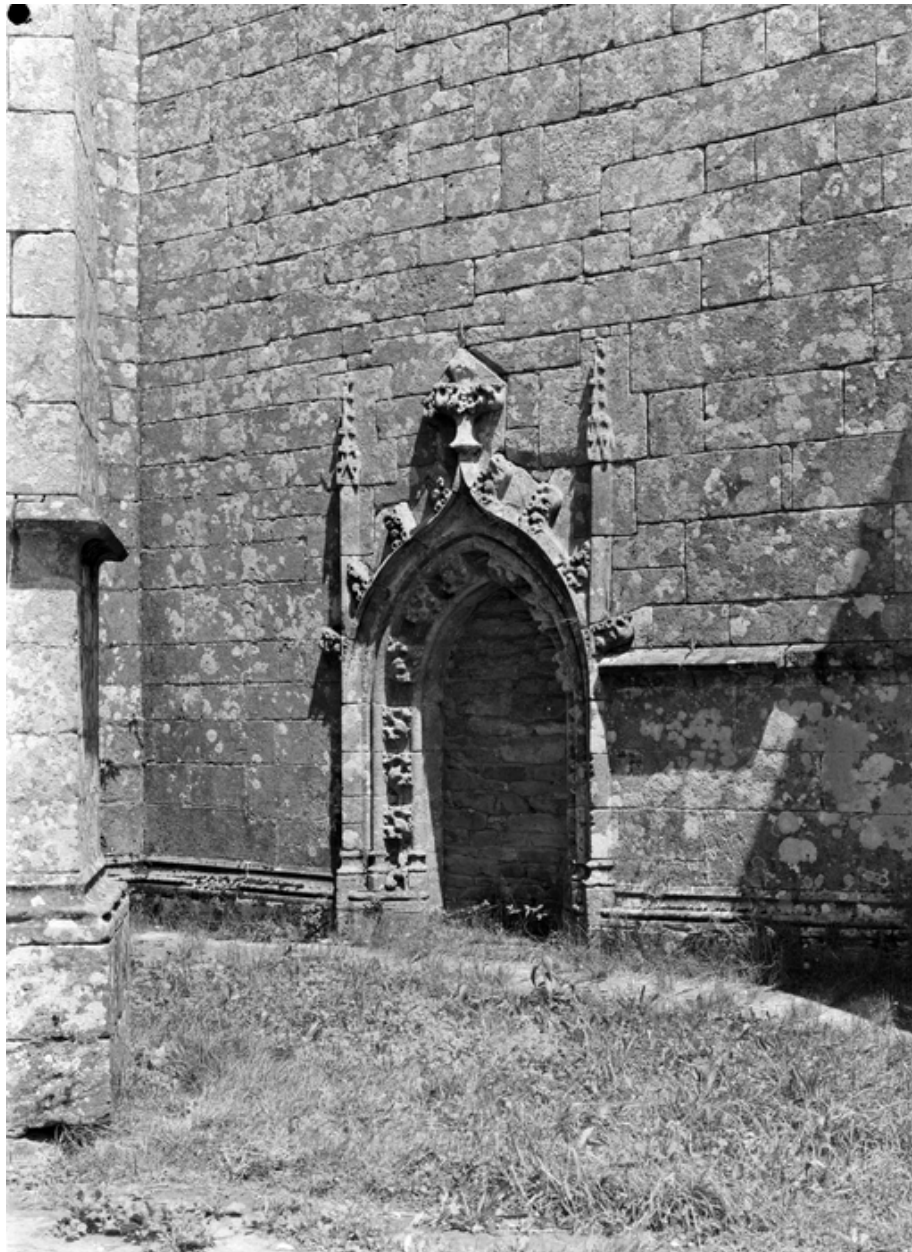
Mur sud de la nef, fenêtre entre porche sud et bras de transept.

IVR53\_19705600008V

Auteur de l'illustration : François Dagorn

(c) Inventaire général, ADAGP

reproduction soumise à autorisation du titulaire des droits d'exploitation



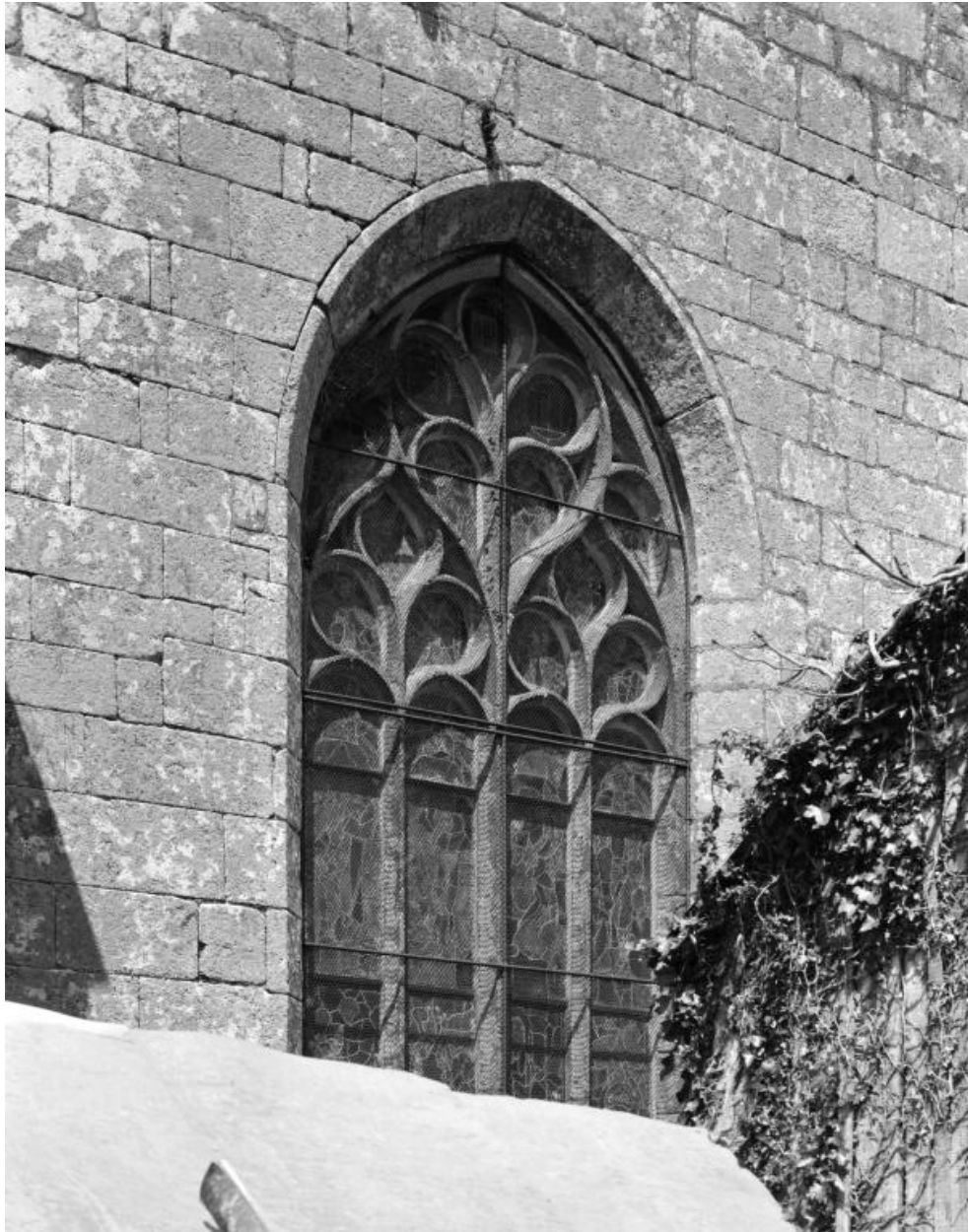
Façade sud, porte ouest du croisillon.

IVR53\_19665600158V

Auteur de l'illustration : François Dagorn

(c) Inventaire général, ADAGP

reproduction soumise à autorisation du titulaire des droits d'exploitation



Bras du transept sud, baie du mur pignon sud.

IVR53\_19705600102X

Auteur de l'illustration : François Dagorn

(c) Inventaire général, ADAGP

reproduction soumise à autorisation du titulaire des droits d'exploitation



Niche du contrefort sud-ouest du bras du transept sud.

IVR53\_19675600392V

Auteur de l'illustration : François Dagorn

(c) Inventaire général, ADAGP

reproduction soumise à autorisation du titulaire des droits d'exploitation



Façade sud, pignon du croisillon, détail du contrefort sud, angle sud-ouest, console de la niche.

IVR53\_19665600159V

Auteur de l'illustration : François Dagorn

(c) Inventaire général, ADAGP

reproduction soumise à autorisation du titulaire des droits d'exploitation



Niche du contrefort sud du bras du transept sud.

IVR53\_19675600393V

Auteur de l'illustration : François Dagorn

(c) Inventaire général, ADAGP

reproduction soumise à autorisation du titulaire des droits d'exploitation



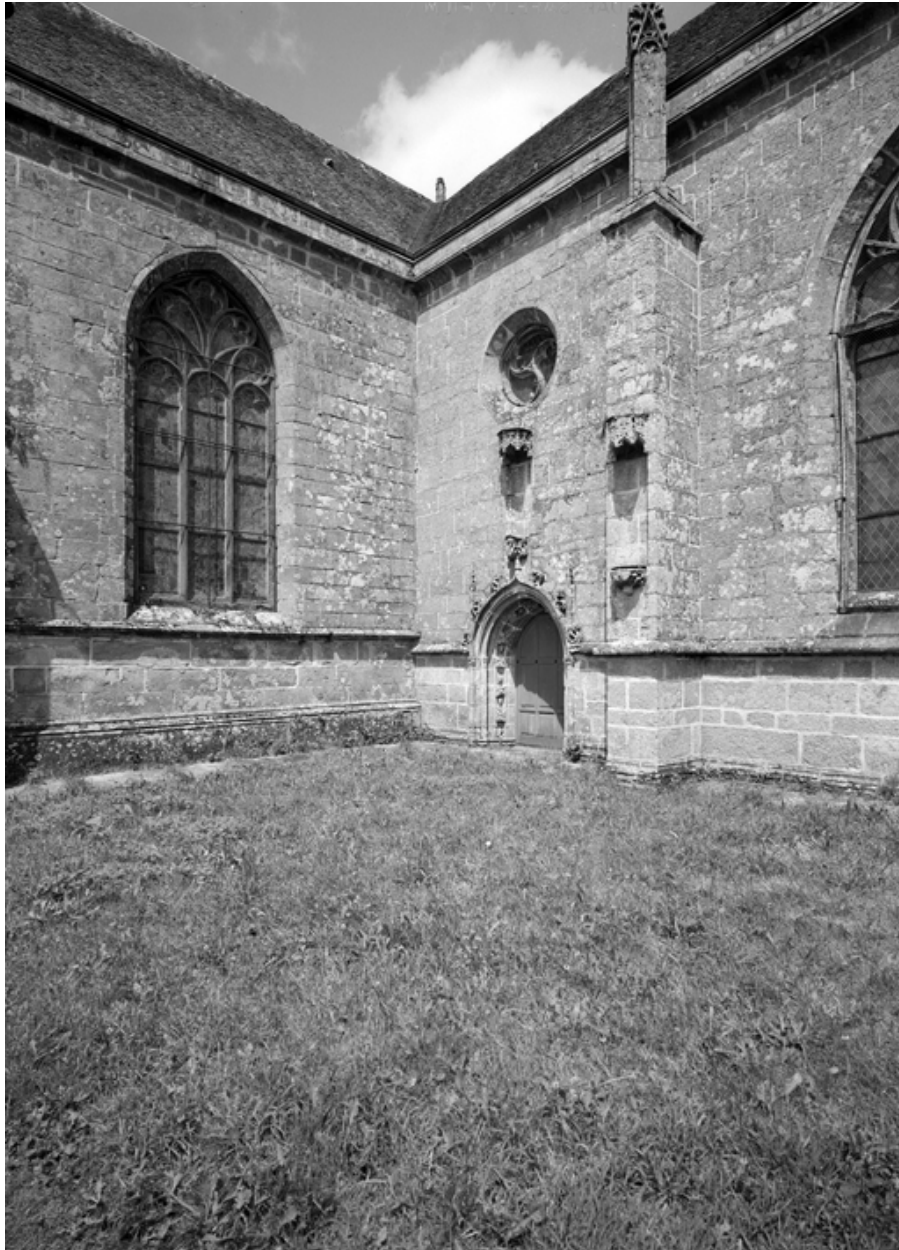
Façade sud, pignon du croisillon, détail du contrefort sud (angle sud-est), console de la niche.

IVR53\_19665600160V

Auteur de l'illustration : François Dagorn

(c) Inventaire général, ADAGP

reproduction soumise à autorisation du titulaire des droits d'exploitation



Façade sud, angle du choeur et du croisillon.

IVR53\_19665600161V

Auteur de l'illustration : François Dagorn

(c) Inventaire général, ADAGP

reproduction soumise à autorisation du titulaire des droits d'exploitation



Mur sud du choeur, porte.

IVR53\_19705600025V

Auteur de l'illustration : François Dagorn

(c) Inventaire général, ADAGP

reproduction soumise à autorisation du titulaire des droits d'exploitation



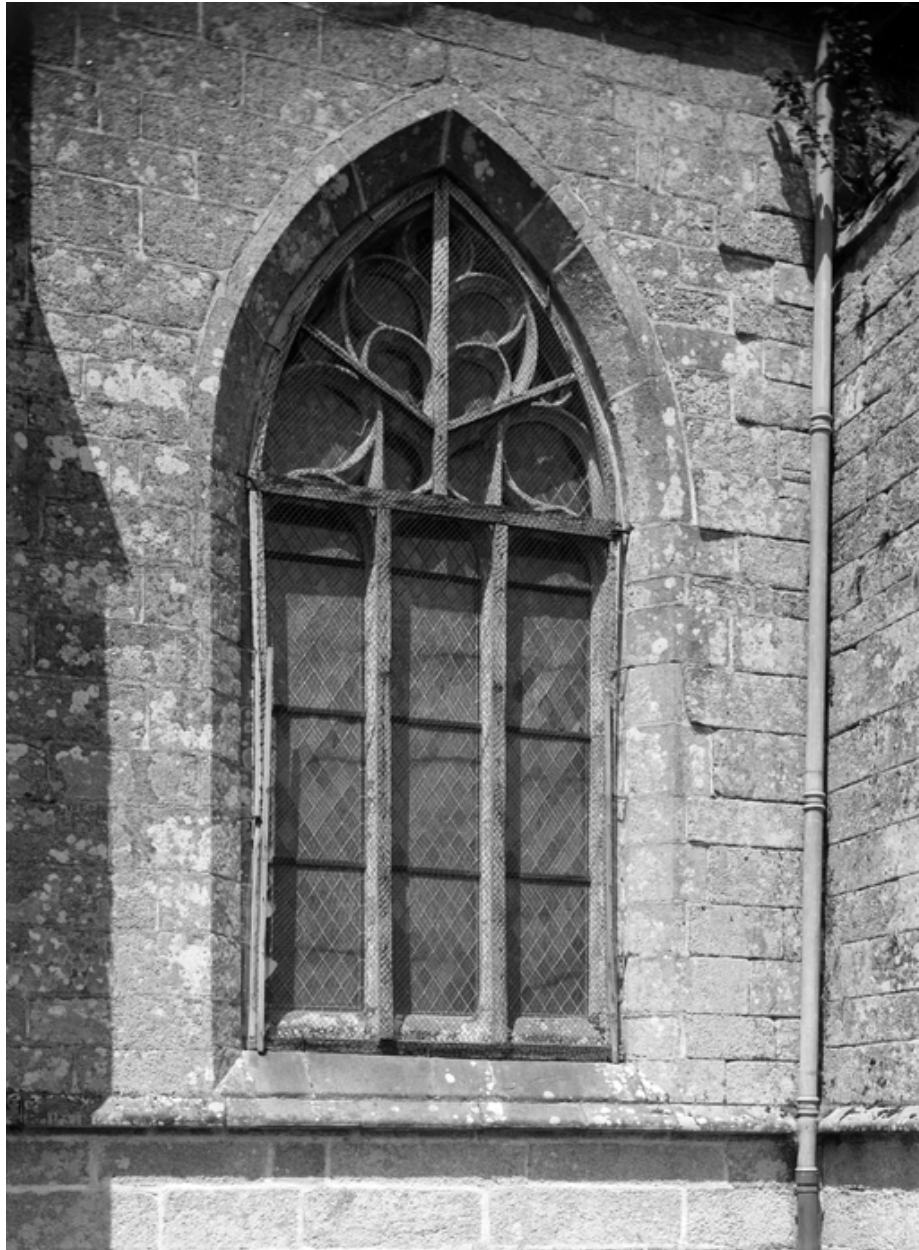
Porte du mur sud du choeur, détail de l'ébrasement ouest.

IVR53\_19705600026V

Auteur de l'illustration : François Dagorn

(c) Inventaire général, ADAGP

reproduction soumise à autorisation du titulaire des droits d'exploitation



Baie du mur sud du choeur.

IVR53\_19705600009V

Auteur de l'illustration : François Dagorn

(c) Inventaire général, ADAGP

reproduction soumise à autorisation du titulaire des droits d'exploitation



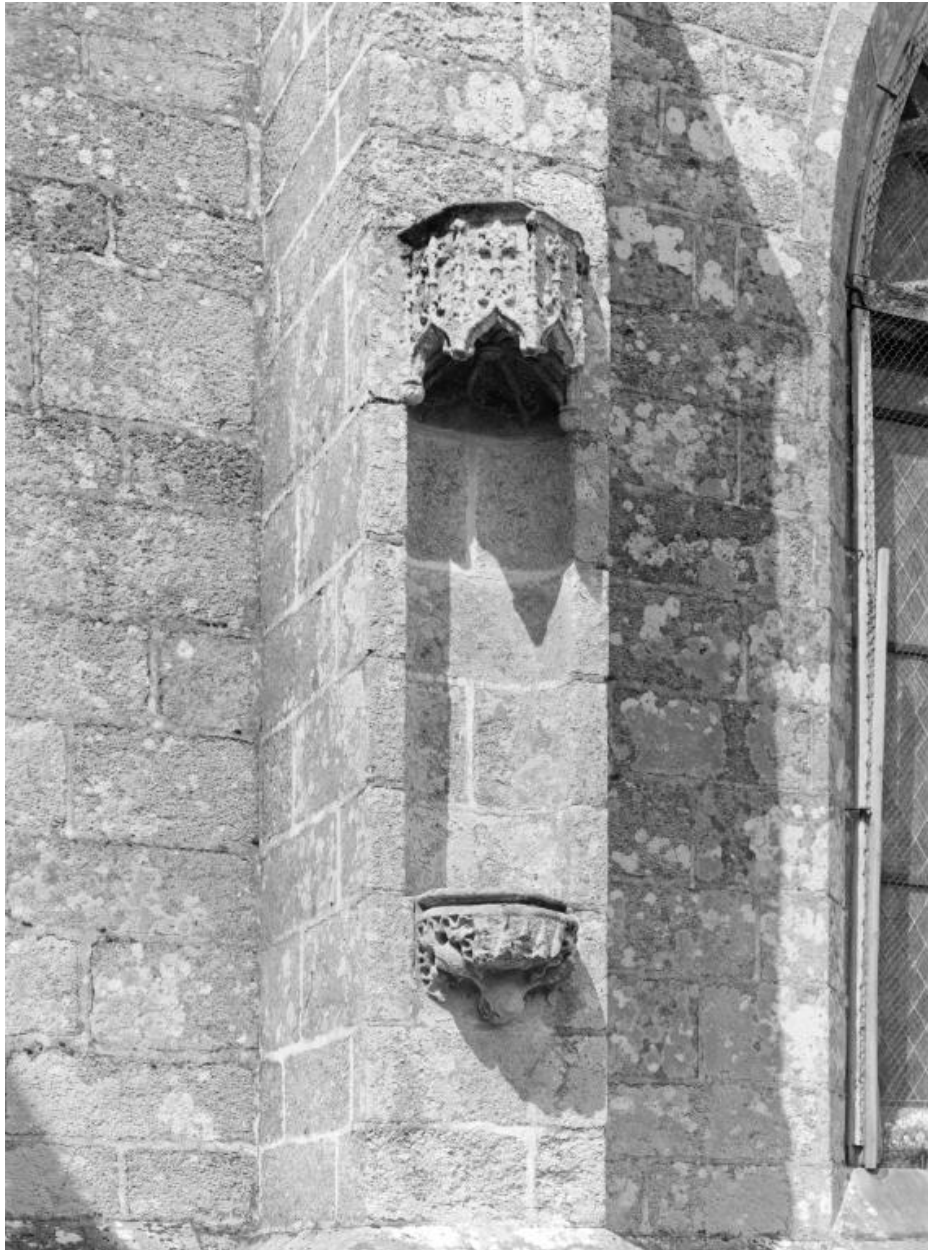
Niche du mur sud du choeur.

IVR53\_19675600396V

Auteur de l'illustration : François Dagorn

(c) Inventaire général, ADAGP

reproduction soumise à autorisation du titulaire des droits d'exploitation



Niche du contrefort médian du mur sud du choeur.

IVR53\_19675600399V

Auteur de l'illustration : François Dagorn

(c) Inventaire général, ADAGP

reproduction soumise à autorisation du titulaire des droits d'exploitation



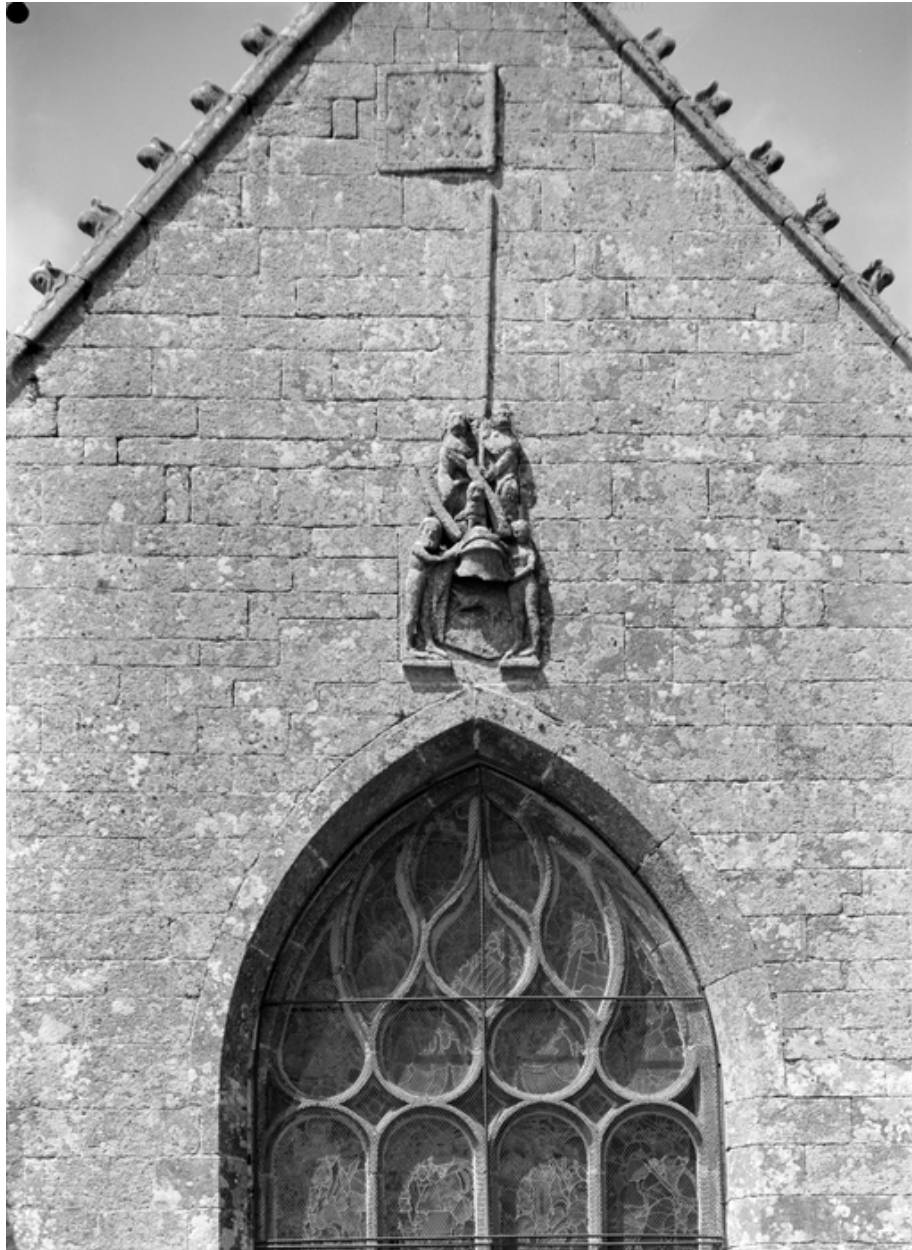
Niche du contrefort de l'angle sud-est du choeur (perpendiculaire au mur sud).

IVR53\_19675600397V

Auteur de l'illustration : François Dagorn

(c) Inventaire général, ADAGP

reproduction soumise à autorisation du titulaire des droits d'exploitation



Le chevet, sommet de la maitresse-vitre et armes ducales.

IVR53\_19665600164V

Auteur de l'illustration : François Dagorn

(c) Inventaire général, ADAGP

reproduction soumise à autorisation du titulaire des droits d'exploitation



Chevet. Armes ducales : tenants en forme de sauvages, cimier aux cornes de boeuf et au lion. Lions portant la bannière ducale.

IVR53\_19685600046Z

Auteur de l'illustration : François Dagorn

(c) Inventaire général, ADAGP

reproduction soumise à autorisation du titulaire des droits d'exploitation



Sculpture du mur est, détail de la partie inférieure.

IVR53\_19685600047Z

Auteur de l'illustration : François Dagorn

(c) Inventaire général, ADAGP

reproduction soumise à autorisation du titulaire des droits d'exploitation



Sculpture du mur est, détail de la partie supérieure.

IVR53\_19685600048Z

Auteur de l'illustration : François Dagorn

(c) Inventaire général, ADAGP

reproduction soumise à autorisation du titulaire des droits d'exploitation



Chevet : détail de la bannière de Bretagne au semis d'hermine.

IVR53\_19685600049Z

Auteur de l'illustration : François Dagorn

(c) Inventaire général, ADAGP

reproduction soumise à autorisation du titulaire des droits d'exploitation



Sacristie, face est, fenêtre du premier étage.

IVR53\_19665600165V

Auteur de l'illustration : François Dagorn

(c) Inventaire général, ADAGP

reproduction soumise à autorisation du titulaire des droits d'exploitation



Niche du contrefort de l'angle sud-est du choeur (perpendiculaire au mur est).

IVR53\_19675600398V

Auteur de l'illustration : François Dagorn

(c) Inventaire général, ADAGP

reproduction soumise à autorisation du titulaire des droits d'exploitation



Niche du contrefort médian du mur est du choeur.

IVR53\_19675600394V

Auteur de l'illustration : François Dagorn

(c) Inventaire général, ADAGP

reproduction soumise à autorisation du titulaire des droits d'exploitation



Niche à l'angle nord-est de la sacristie.

IVR53\_19675600395V

Auteur de l'illustration : François Dagorn

(c) Inventaire général, ADAGP

reproduction soumise à autorisation du titulaire des droits d'exploitation



Façade nord, ancienne coursière entre l'oratoire supérieur et la tour d'escalier du bras nord.

IVR53\_19665600170V

Auteur de l'illustration : François Dagorn

(c) Inventaire général, ADAGP

reproduction soumise à autorisation du titulaire des droits d'exploitation



Niche du contrefort nord-est du bras du transept nord (perpendiculaire au mur nord).

IVR53\_19675600401V

Auteur de l'illustration : François Dagorn

(c) Inventaire général, ADAGP

reproduction soumise à autorisation du titulaire des droits d'exploitation



Niche du contrefort nord-ouest du bras du transept nord (perpendiculaire au mur nord).

IVR53\_19675600400V

Auteur de l'illustration : François Dagorn

(c) Inventaire général, ADAGP

reproduction soumise à autorisation du titulaire des droits d'exploitation



Façade nord, partie centrale.

IVR53\_19665600152V

Auteur de l'illustration : François Dagorn

(c) Inventaire général, ADAGP

reproduction soumise à autorisation du titulaire des droits d'exploitation



Vue générale prise du nord-ouest.

IVR53\_19665600167V

Auteur de l'illustration : François Dagorn

(c) Inventaire général, ADAGP

reproduction soumise à autorisation du titulaire des droits d'exploitation



Niche du contrefort biais nord-ouest de la façade ouest.

IVR53\_19675600390V

Auteur de l'illustration : François Dagorn

(c) Inventaire général, ADAGP

reproduction soumise à autorisation du titulaire des droits d'exploitation



Vue générale de la nef vers l'est à l'ouest du jubé.

IVR53\_19665600144V

Auteur de l'illustration : François Dagorn

(c) Inventaire général, ADAGP

reproduction soumise à autorisation du titulaire des droits d'exploitation



Vue générale de la nef, vers le choeur à l'est du jubé.

IVR53\_19665600147V

Auteur de l'illustration : François Dagorn

(c) Inventaire général, ADAGP

reproduction soumise à autorisation du titulaire des droits d'exploitation



Vue générale vers l'ouest prise du chœur.

IVR53\_19665600184V

Auteur de l'illustration : François Dagorn

(c) Inventaire général, ADAGP

reproduction soumise à autorisation du titulaire des droits d'exploitation



Vue générale vers l'ouest prise du bas-côté sud.

IVR53\_19665600185V

Auteur de l'illustration : François Dagorn

(c) Inventaire général, ADAGP

reproduction soumise à autorisation du titulaire des droits d'exploitation



Vue générale du bas-côté nord vers l'est.

IVR53\_19665600150V

Auteur de l'illustration : François Dagorn

(c) Inventaire général, ADAGP

reproduction soumise à autorisation du titulaire des droits d'exploitation



Vue générale du transept vers le sud.

IVR53\_19665600146V

Auteur de l'illustration : François Dagorn

(c) Inventaire général, ADAGP

reproduction soumise à autorisation du titulaire des droits d'exploitation



Choeur, mur nord.

IVR53\_19665600148V

Auteur de l'illustration : François Dagorn

(c) Inventaire général, ADAGP

reproduction soumise à autorisation du titulaire des droits d'exploitation



Vue générale de la croisée du transept.

IVR53\_19665600151V

Auteur de l'illustration : François Dagorn

(c) Inventaire général, ADAGP

reproduction soumise à autorisation du titulaire des droits d'exploitation



Vue générale du croisillon nord.

IVR53\_19665600145V

Auteur de l'illustration : François Dagorn

(c) Inventaire général, ADAGP

reproduction soumise à autorisation du titulaire des droits d'exploitation



Mur est du bras du transept nord.

IVR53\_19705600011V

Auteur de l'illustration : François Dagorn

(c) Inventaire général, ADAGP

reproduction soumise à autorisation du titulaire des droits d'exploitation



Arc diaphragme du bas-côté nord.

IVR53\_19705600013V

Auteur de l'illustration : François Dagorn

(c) Inventaire général, ADAGP

reproduction soumise à autorisation du titulaire des droits d'exploitation



Retombée des arcades sur la pile de la nef.

IVR53\_19705600010V

Auteur de l'illustration : François Dagorn

(c) Inventaire général, ADAGP

reproduction soumise à autorisation du titulaire des droits d'exploitation



Base de la pile de la nef.

IVR53\_19705600060X

Auteur de l'illustration : François Dagorn

(c) Inventaire général, ADAGP

reproduction soumise à autorisation du titulaire des droits d'exploitation



Nef, grandes arcades nord, niche à dais sur le pilier central.

IVR53\_19665600172V

Auteur de l'illustration : François Dagorn

(c) Inventaire général, ADAGP

reproduction soumise à autorisation du titulaire des droits d'exploitation



Mur sud de la nef, portes ouvrant sur le porche.

IVR53\_19705600012V

Auteur de l'illustration : François Dagorn

(c) Inventaire général, ADAGP

reproduction soumise à autorisation du titulaire des droits d'exploitation



Pile nord-est de la croisée, détail de la base.

IVR53\_19705600014V

Auteur de l'illustration : François Dagorn

(c) Inventaire général, ADAGP

reproduction soumise à autorisation du titulaire des droits d'exploitation



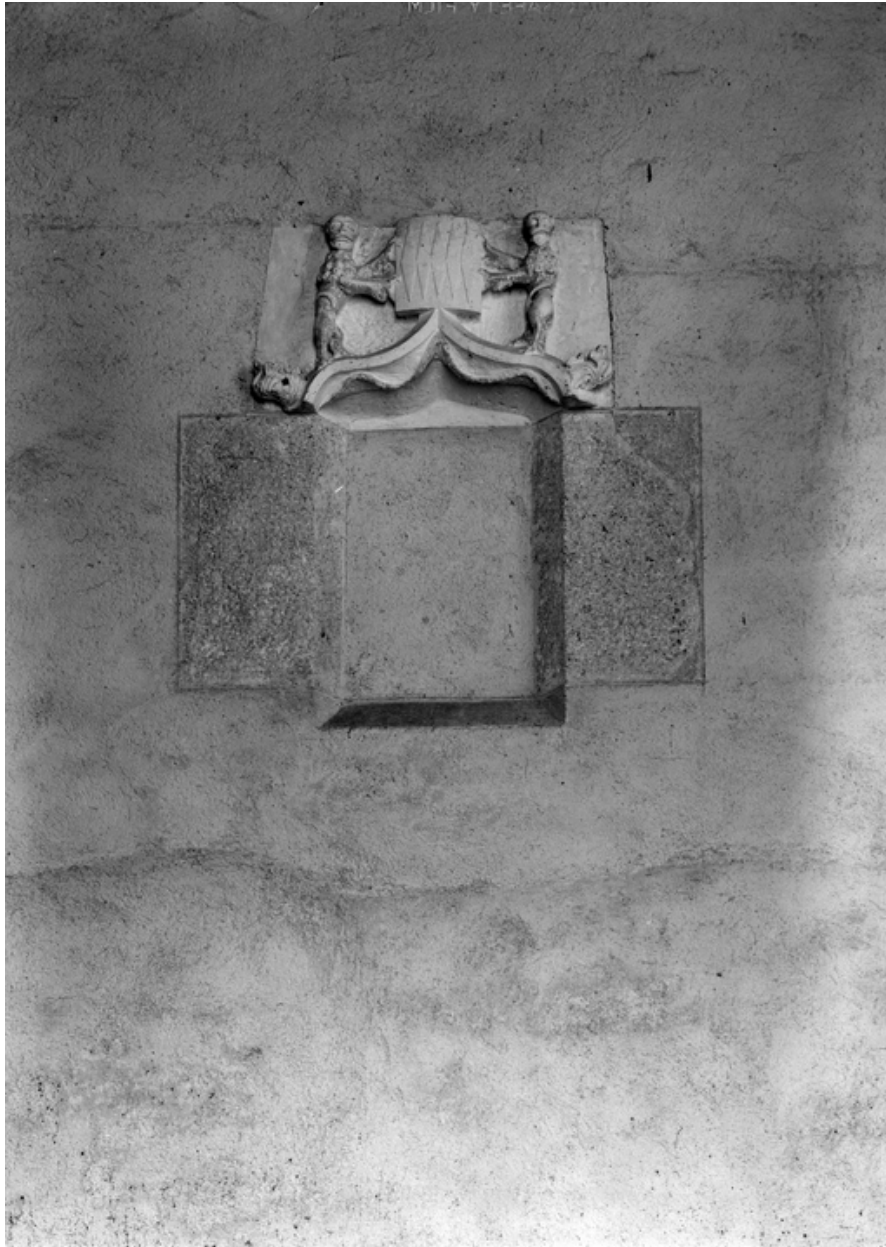
Jubé, côté est, vue générale.

IVR53\_19665600393V

Auteur de l'illustration : François Dagorn

(c) Inventaire général, ADAGP

reproduction soumise à autorisation du titulaire des droits d'exploitation



Choeur, mur nord, fenêtre murée.

IVR53\_19665600178V

Auteur de l'illustration : François Dagorn

(c) Inventaire général, ADAGP

reproduction soumise à autorisation du titulaire des droits d'exploitation



Choeur, mur est, crédence sud.

IVR53\_19665600176V

Auteur de l'illustration : François Dagorn

(c) Inventaire général, ADAGP

reproduction soumise à autorisation du titulaire des droits d'exploitation



Croisillon sud, mur est, crédence.

IVR53\_19665600175V

Auteur de l'illustration : François Dagorn

(c) Inventaire général, ADAGP

reproduction soumise à autorisation du titulaire des droits d'exploitation



Croisillon nord, mur est, crédence.

IVR53\_19665600183V

Auteur de l'illustration : François Dagorn

(c) Inventaire général, ADAGP

reproduction soumise à autorisation du titulaire des droits d'exploitation



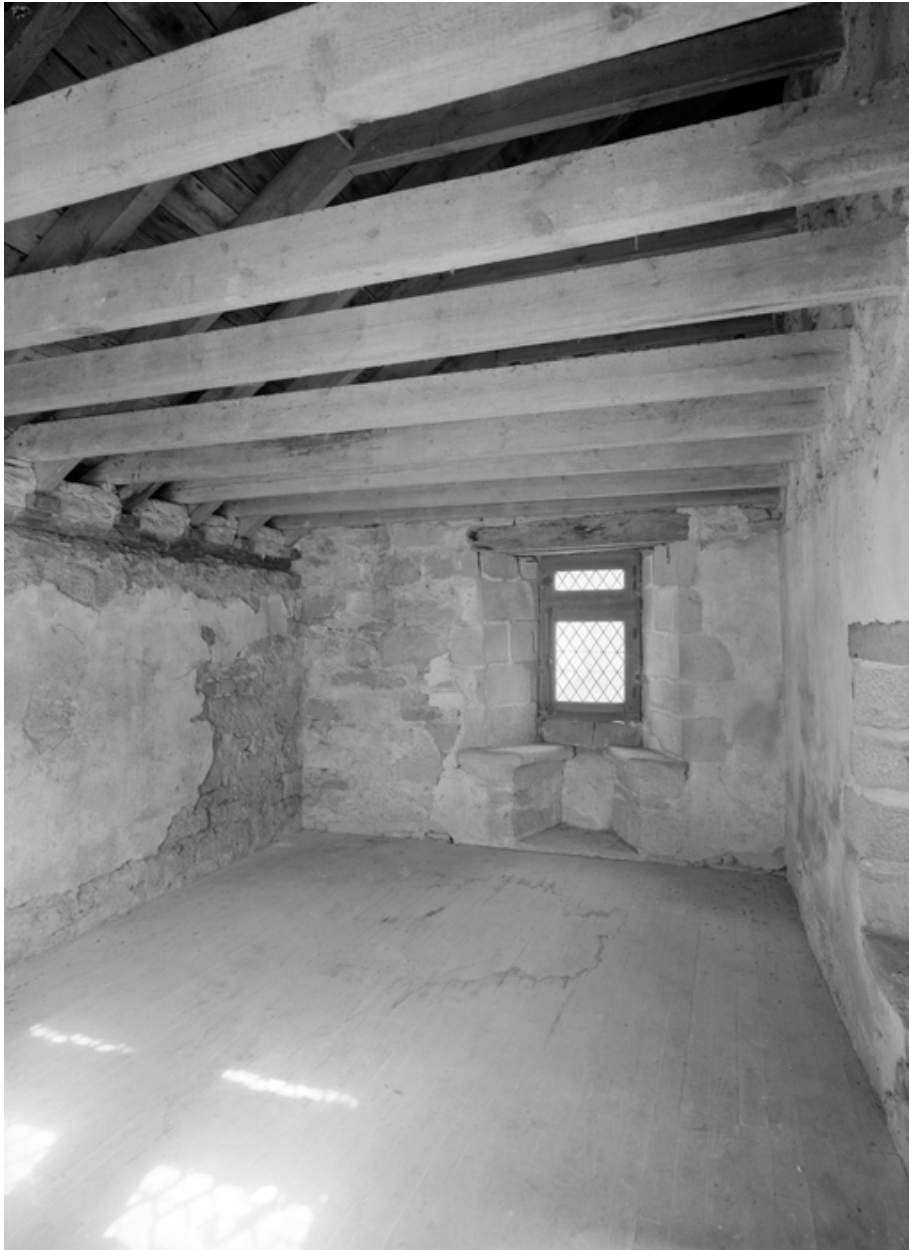
Nef, mur sud, crédence sous la baie entre porte et jubé.

IVR53\_19665600171V

Auteur de l'illustration : François Dagorn

(c) Inventaire général, ADAGP

reproduction soumise à autorisation du titulaire des droits d'exploitation



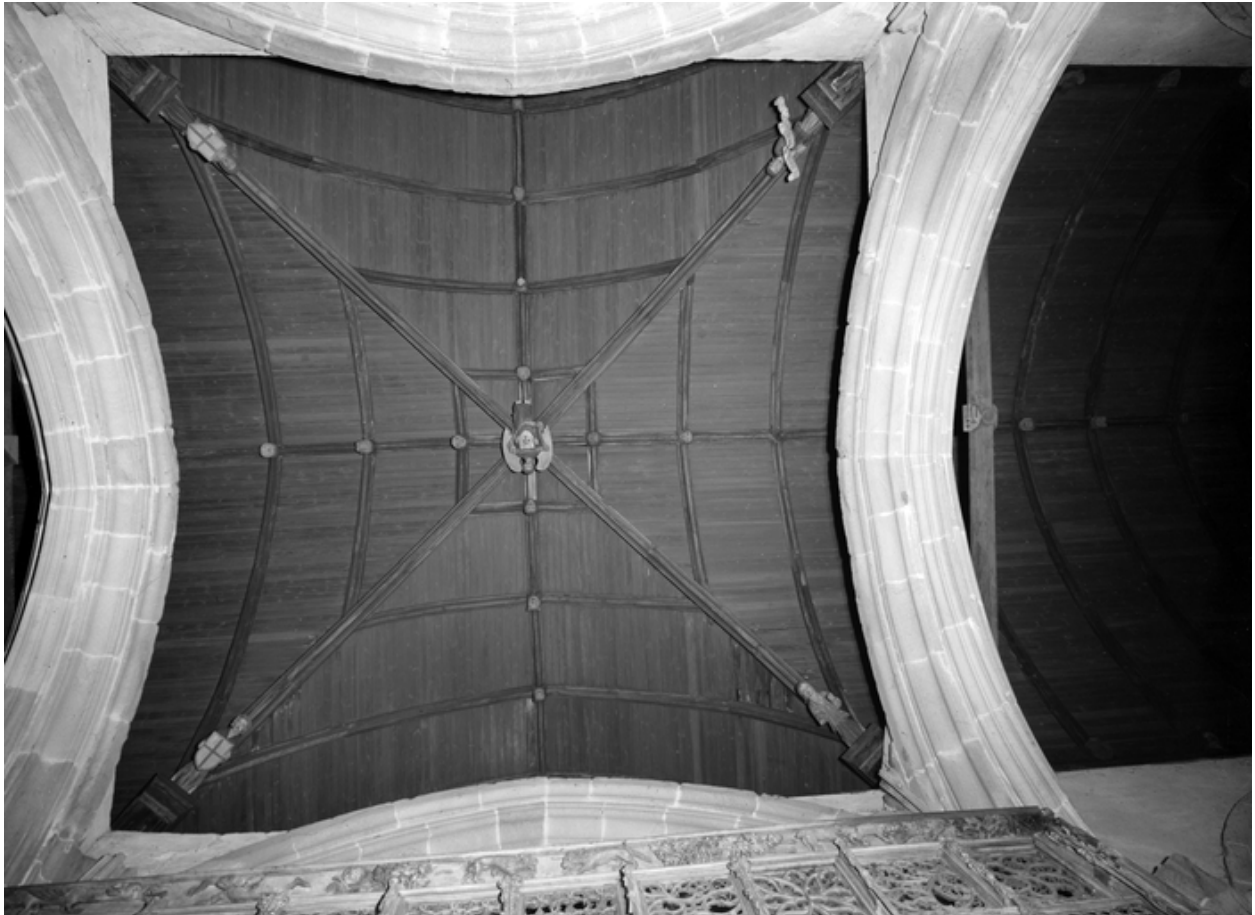
Sacristie, pièce du premier étage.

IVR53\_19665600149V

Auteur de l'illustration : François Dagorn

(c) Inventaire général, ADAGP

reproduction soumise à autorisation du titulaire des droits d'exploitation



Croisée du transept, vue axiale du lambris.

IVR53\_19665600224V

Auteur de l'illustration : François Dagorn

(c) Inventaire général, ADAGP

reproduction soumise à autorisation du titulaire des droits d'exploitation



Ange sculpté à la croisée du transept.

IVR53\_19705600097X

Auteur de l'illustration : François Dagorn

(c) Inventaire général, ADAGP

reproduction soumise à autorisation du titulaire des droits d'exploitation



Croisée du transept, lambris corbelet nord-ouest.

IVR53\_19665600228V

Auteur de l'illustration : François Dagorn

(c) Inventaire général, ADAGP

reproduction soumise à autorisation du titulaire des droits d'exploitation



Croisée du transept, lambris, corbelet nord-est.

IVR53\_19665600226V

Auteur de l'illustration : François Dagorn

(c) Inventaire général, ADAGP

reproduction soumise à autorisation du titulaire des droits d'exploitation



Croisée du transept, lambris, corbelet sud-est.

IVR53\_19665600227V

Auteur de l'illustration : François Dagorn

(c) Inventaire général, ADAGP

reproduction soumise à autorisation du titulaire des droits d'exploitation



Fragment de sablière du mur nord du choeur (partie gauche).

IVR53\_19705600098X

Auteur de l'illustration : François Dagorn

(c) Inventaire général, ADAGP

reproduction soumise à autorisation du titulaire des droits d'exploitation



Croisillon nord, lambris, blochet nord-ouest.

IVR53\_19665600223V

Auteur de l'illustration : François Dagorn

(c) Inventaire général, ADAGP

reproduction soumise à autorisation du titulaire des droits d'exploitation



Blochet sculpté sur le mur ouest du croisillon sud.

IVR53\_19675600088V

Auteur de l'illustration : François Dagorn

(c) Inventaire général, ADAGP

reproduction soumise à autorisation du titulaire des droits d'exploitation



Bas-côté nord, corbelet à l'est de la baie centrale.

IVR53\_19675600083V

Auteur de l'illustration : François Dagorn

(c) Inventaire général, ADAGP

reproduction soumise à autorisation du titulaire des droits d'exploitation



Pierre portant inscription et date, réemployée dans la façade de la maison située au sud-ouest de la chapelle.

IVR53\_19705600081X

Auteur de l'illustration : François Dagorn

(c) Inventaire général, ADAGP

reproduction soumise à autorisation du titulaire des droits d'exploitation



Jubé côté chœur

IVR53\_20195600129NUCA

Auteur de l'illustration : Charlotte Barraud

(c) Région Bretagne

reproduction soumise à autorisation du titulaire des droits d'exploitation



Jubé côté nef

IVR53\_20195600130NUCA

Auteur de l'illustration : Charlotte Barraud

(c) Région Bretagne

reproduction soumise à autorisation du titulaire des droits d'exploitation



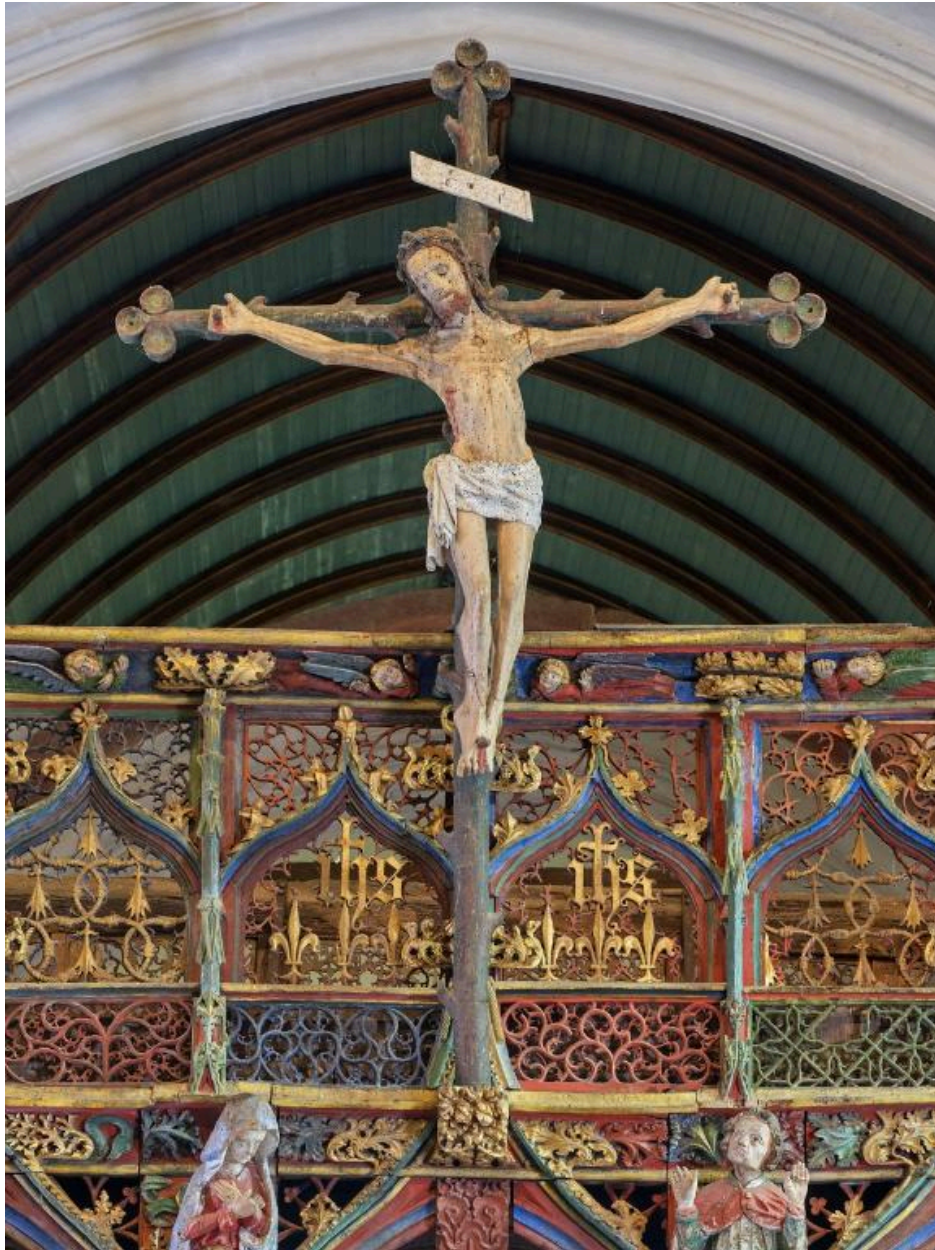
Plate-forme supérieure

IVR53\_2022560008NUCA

Auteur de l'illustration : Bernard Bègne

(c) Région Bretagne

reproduction soumise à autorisation du titulaire des droits d'exploitation



Le Christ en croix du jubé

IVR53\_20225600017NUCA

Auteur de l'illustration : Bernard Bègne

(c) Région Bretagne

reproduction soumise à autorisation du titulaire des droits d'exploitation



Détail : bon larron et décor de la balustrade

IVR53\_20225600028NUCA

Auteur de l'illustration : Bernard Bègne

(c) Région Bretagne

reproduction soumise à autorisation du titulaire des droits d'exploitation



Détail : homme caché derrière un rideau se dévoilant, château fort, deux femmes et un seigneur

IVR53\_20225600033NUCA

Auteur de l'illustration : Bernard Bègne

(c) Région Bretagne

reproduction soumise à autorisation du titulaire des droits d'exploitation



Détail : saint Jean avec différents accessoires accrochés à sa ceinture comme un livre en aumônière

IVR53\_20225600035NUCA

Auteur de l'illustration : Bernard Bègne

(c) Région Bretagne

reproduction soumise à autorisation du titulaire des droits d'exploitation



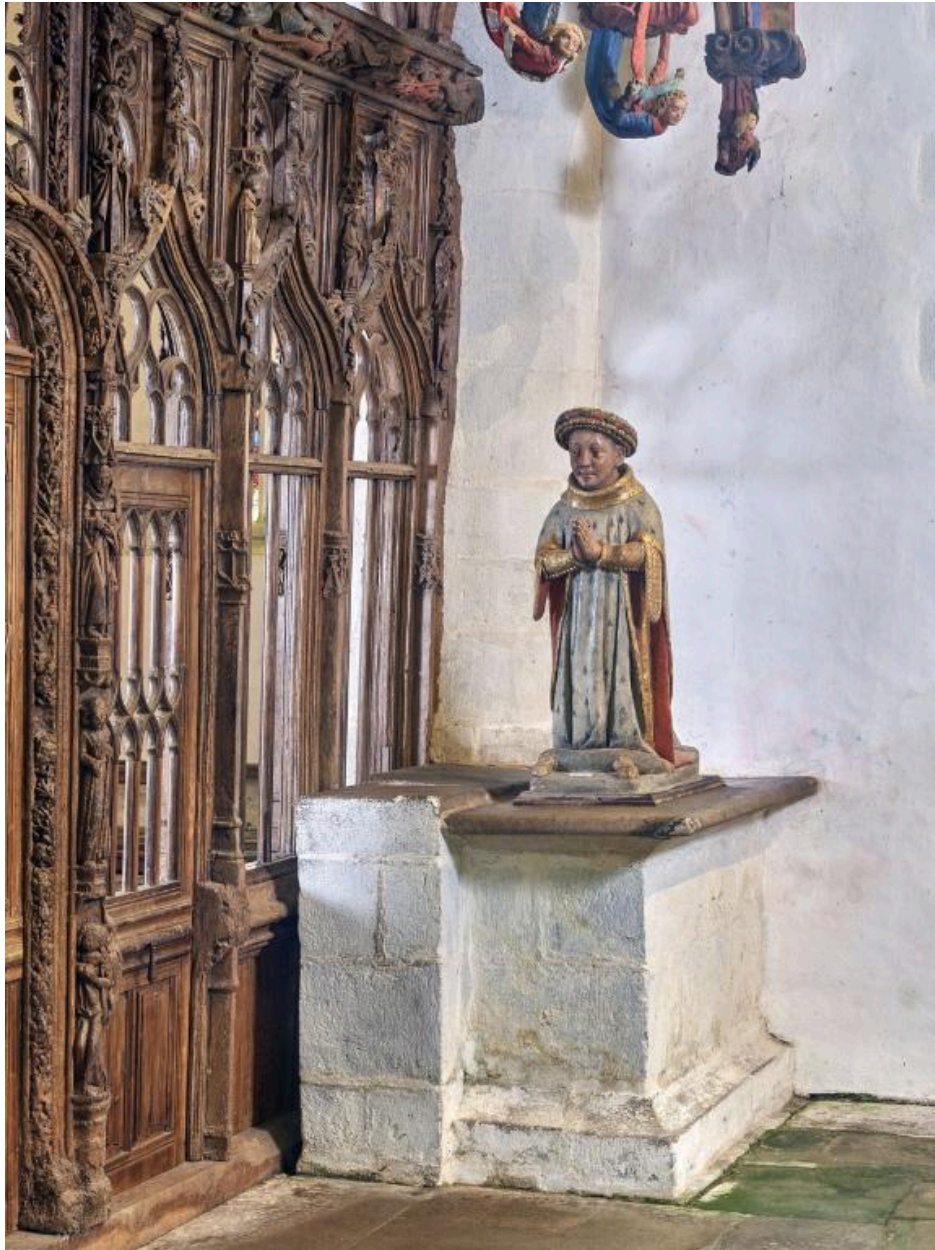
Encastrement du jubé dans la niche crédenne du pilier nord-ouest de la croisée

IVR53\_20225600036NUCA

Auteur de l'illustration : Bernard Bègne

(c) Région Bretagne

reproduction soumise à autorisation du titulaire des droits d'exploitation



Sur l'autel à droite de la porte du jubé

IVR53\_20225600037NUCA

Auteur de l'illustration : Bernard Bègne

(c) Région Bretagne

reproduction soumise à autorisation du titulaire des droits d'exploitation



Sur un autel, à droite de la porte du jubé

IVR53\_20225600039NUCA

Auteur de l'illustration : Bernard Bègne

(c) Région Bretagne

reproduction soumise à autorisation du titulaire des droits d'exploitation



Angle nord-ouest

IVR53\_2022560044NUCA

Auteur de l'illustration : Bernard Bègne

(c) Région Bretagne

reproduction soumise à autorisation du titulaire des droits d'exploitation



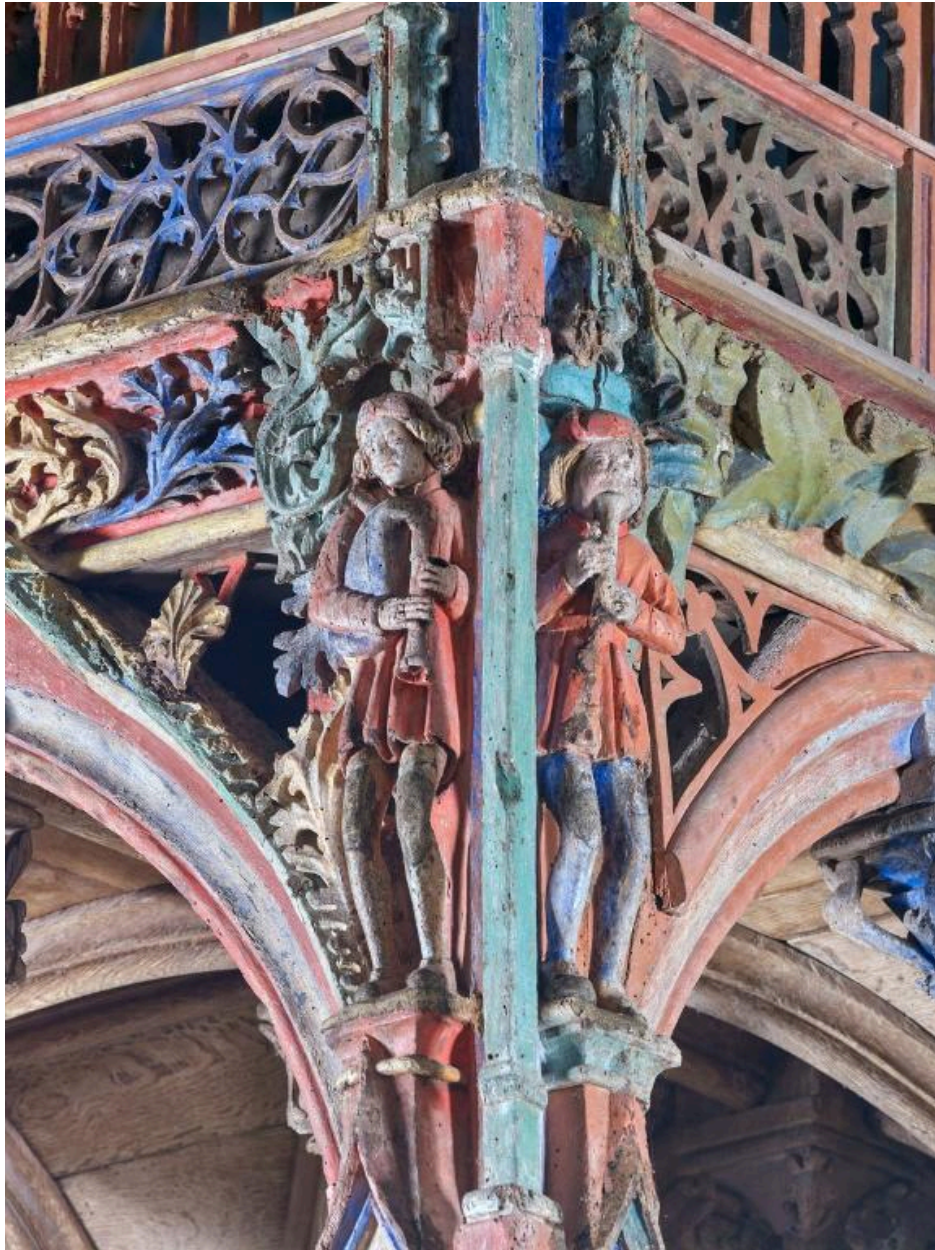
Placé devant la pile nord-ouest de la croisée du transept, à gauche du jubé

IVR53\_20225600045NUCA

Auteur de l'illustration : Bernard Bègne

(c) Région Bretagne

reproduction soumise à autorisation du titulaire des droits d'exploitation



Angle sud-ouest : musiciens (joueurs de biniou et bombarde?)

IVR53\_20225600046NUCA

Auteur de l'illustration : Bernard Bègne

(c) Région Bretagne

reproduction soumise à autorisation du titulaire des droits d'exploitation



Coussiège et cheminée à l'étage de la sacristie

IVR53\_20225600054NUCA

Auteur de l'illustration : Bernard Bègne

(c) Région Bretagne

reproduction soumise à autorisation du titulaire des droits d'exploitation