

Bretagne, Ille-et-Vilaine  
Hédé

## Les demeures, manoirs ou châteaux sur la commune de Hédé

### Références du dossier

Numéro de dossier : IA35039306

Date de l'enquête initiale : 2005

Date(s) de rédaction : 2005, 2025

Cadre de l'étude : inventaire préliminaire Hédé, étude d'inventaire Hédé

Auteur(s) du dossier : Sabrina Dalibard, Stéphanie Ménard, Association Communes du Patrimoine Rural de Bretagne

Copyright(s) : (c) Inventaire général ; (c) Région Bretagne

### Désignation

Dénomination : manoir, château, demeure, villa

Aires d'études : Ille-et-Vilaine

Localisations :

Bretagne, Ille-et-Vilaine

Hédé

### Historique

Période(s) principale(s) : Moyen Age 16e siècle 17e siècle 18e siècle 19e siècle 20e siècle

### Description

Décompte des œuvres : repérées 11 ; étudiées 0

### Présentation

#### **Inventaire de 2005**

##### **Le château de Hédé :**

Vers le 12e siècle, une tour carrée en pierre est construite pour remplacer l'ancien château de Hédé qui était composé d'une motte féodale. L'ancien château de Hédé était un château à motte, la "motte Jeuhan". Il était composé d'une motte de terre sur laquelle se trouvait un donjon en bois. Ce premier château fut pris par une troupe anglaise en 1156 ; une nouvelle forteresse fut donc construite peu de temps après, à l'ouest de la ville.

Le château construit au 12e-13e siècle possédait des murs de 3, 8 mètres de large et de 22 à 23 mètres de haut. En 1399, la tour est réparée et les remparts aménagés suite aux dommages de la guerre. Le château a subi d'autres travaux en 1443 et en 1450.

En 1464, le duc de Bretagne, François II ordonne de clore la ville, toutefois, on se contente de l'entourer de douves.

Le 25 mars 1598, Henri IV et Madame de Mercœur signent, à Angers, la condamnation définitive du Château de Hédé.

Le Papegault était tiré sur la place du château le premier dimanche de mai. Le Papegault était un oiseau artificiel que les archers de la ville devaient atteindre. Au départ, le tir se faisait à l'arc puis à l'arbalète, puis enfin, à l'arquebuse.

En 1778, le terrain intérieur du château sert de terrain de foire. En 1785, les ruines éparses dans la plate-forme intérieure du château sont démolies.

##### **Les châteaux :**

Sur le territoire de la commune de **Bazouges-sous-Hédé**, il existe un ancien château.

Au milieu du 17e siècle, madame Le Mintier, propriétaire de la Crozille, fit bâtir une propriété à **Bon Espoir** pour remplacer le manoir de la Crozille, en Saint-Symphorien. D'après Paul Banéat, Bon Espoir possédait un colombier, un "dôme" élevé peu avant 1680 et une chapelle reconstruite en 1753. En 1643, ce lieu a été uni à la Crozille en Saint-Symphorien et érigé en châtellenie.

Au 15<sup>e</sup> siècle, les propriétaires du lieu furent successivement les Le Roux, les Guiho et les de Saint-Jean. Au 16<sup>e</sup> siècle, ce lieu fut vendu aux de la Bouëxière puis aux de Flandrais. Le château de Bon Espoir était la résidence d'été de M. de la Bourdonnaye de Blossac, premier président du Parlement de Bretagne au 18<sup>e</sup> siècle.

Il existe également deux châteaux sur le territoire de la commune de **Saint-Symphorien**.

Le château de **la Bretèche** a été reconstruit au milieu du 18<sup>e</sup> siècle ; sa construction s'est achevée en 1747. Auparavant, il existait un manoir à la Grande Bretèche qui appartenait, à la fin du 14<sup>e</sup> siècle, à la famille de Bintin, seigneurs de Bazouges ; au 17<sup>e</sup> siècle, le manoir fut vendu aux Bréal, seigneurs du Plessis de Coësmes qui le possédèrent jusqu'à la Révolution. Au 19<sup>e</sup> siècle, le château appartenait à la famille Hay des Nétumières puis, au début du 20<sup>e</sup> siècle, à la famille de la Combe. Il existait également un manoir à la Petite Bretèche.

Le château de **la Châtière** a vraisemblablement été construit à la fin du 19<sup>e</sup> siècle. Auparavant, il existait déjà un château à la Châtière ; il a été remplacé par le bâtiment actuel. L'ancien château possédait un portail, une fuie et une chapelle. Ces éléments sont visibles sur le cadastre de 1835. Une chapelle avait été construite à la Châtière en 1644 par le seigneur du lieu à l'époque : Jacques Beschart. Plusieurs familles de propriétaires s'y sont succédées ; il appartenait en effet aux Cheminart au début du 15<sup>e</sup> siècle, à la fin du 16<sup>e</sup> siècle, il était aux seigneurs de Couësbourg et au début du 20<sup>e</sup> siècle, il appartenait à la famille Alain des Beauvais.

#### **Les manoirs :**

La densité d'anciens manoirs est très forte sur les communes de Bazouges-sous-Hédé et de Saint-Symphorien. Ainsi, outre les châteaux, d'après l'ouvrage de Paul Banéat, à Bazouges-sous-Hédé, il existait 18 manoirs et 10 à Saint-Symphorien.

Il existait un manoir dans le bourg de Bazouges-sous-Hédé, toutefois, il fut rasé lors de l'établissement du canal d'Ile-et-Rance au début du 19<sup>e</sup> siècle.

Sur les 18 manoirs qui existaient à **Bazouges-sous-Hédé**, seuls quelques lieux présentent encore des vestiges de ces bâtiments. Ainsi, à **la Ville Allée**, il subsiste encore des bâtiments qui forment une cour fermée par un logis-porte du 16<sup>e</sup> siècle. De plus, **la Grande Guéhardière** a conservé certaines baies remontant aux 15<sup>e</sup> et 16<sup>e</sup> siècles. Sur le premier cadastre de 1835, ce lieu est composé de trois corps de logis formant un "U", entourés de douves au nord et à l'ouest ; l'accès se faisait par une rachine au sud-est. Sur le cadastre de 1835, le lieu de **la Gouairière** présente également certaines caractéristiques propres au manoir. Le lieu était composé d'un seul corps de bâtiment, entouré de douves sur tous les côtés ; l'accès à la cour se faisait par un passage ou un pont à l'est. Les anciens manoirs sont assez facilement repérables sur le cadastre ancien car le parcellaire des manoirs est beaucoup plus aéré que celui des fermes, en effet, ils disposent de parcelles beaucoup plus grandes.

A **Saint-Symphorien**, il existait 10 manoirs, toutefois, quatre lieux seulement conservent des vestiges plus ou moins importants de ce type de bâtiment.

**Le Téhel** a vraisemblablement été construit vers le milieu du 15<sup>e</sup> siècle. Le décor de la fenêtre principale de la façade ainsi que le plan du bâtiment indiquent cette datation. Originellement, il s'agissait d'une salle basse sous charpente, c'est-à-dire que le bâtiment possédait, au rez-de-chaussée, une grande pièce sans plafond, directement couverte par une charpente lambrissée. De part et d'autre de cette pièce principale, se trouvaient deux pièces superposées. Ce manoir semble avoir subi de nombreuses transformations au cours de la seconde moitié du 17<sup>e</sup> siècle, époque durant laquelle il appartenait aux Couppé, seigneurs de la Salle. A cette époque, la tour sud-est abritant une fuie a été ajoutée, le vaisselier et la cheminée de la salle ont probablement été installés, la salle sous charpente a été plafonnée, le pignon nord semble également avoir été remonté. Les propriétaires furent, au 15<sup>e</sup> siècle, les Téhel ; c'est à cette famille que l'on doit la construction du bâtiment. En 1532, le bâtiment appartenait à Jean Hattes, seigneur de la Crozille. En 1652, le Téhel appartient à Guillaume Couppé, seigneur de la Salle.

**La Salle** est un lieu qui conserve encore quelques traces de l'ancien manoir même si le bâtiment a été modifié par la suite, en effet, il existait une cour close et des restes de douves. Plusieurs familles de propriétaires se sont succédées à la Salle : les Boucher à la fin du 14<sup>e</sup> siècle, les Couppé à la fin du 16<sup>e</sup> et au 17<sup>e</sup> siècle. Les Couppé possédaient également le manoir du Téhel dont nous avons parlé précédemment. C'est Guillaume Couppé qui fit partiellement reconstruire le manoir de la Salle vers le milieu du 17<sup>e</sup> siècle.

**La Crosille** est une ancienne maison forte dont la construction est datable du début du 16<sup>e</sup> siècle. Il s'agissait d'un petit manoir composé d'une pièce à feu unique au rez-de-chaussée. Ce bâtiment était construit sur un promontoire, entouré d'un étang et de trois fossés de 8 à 10 mètres de large et de 4 ou 5 mètres de profondeur. Selon Paul Banéat, la seigneurie de la Crosille fut réunie à celle de Bon Espoir en Bazouges-sous-Hédé et érigée en châtellenie en 1643 par le roi Louis XIII. La Crosille était aux seigneurs du même nom au milieu du 14<sup>e</sup> siècle puis aux Hattes ; elle fut vendue en 1638 aux de Rollée, seigneurs de Bon Espoir, puis aux de la Bourdonnaye, seigneurs de Blossac en 1695.

A **la Tuvelière ou au Clos**, deux sites d'anciens manoirs, subsistent quelques vestiges de ces bâtiments. Au Clos, il existe encore une salle très haute de plafond avec une cheminée ancienne et à la Tuvelière également. L'étagage et les chambres qu'il contenait ont été détruits lorsque le toit fut abaissé afin de créer un grenier nécessaire aux usages de la ferme. La cheminée de la salle de la Tuvelière peut remonter au 16<sup>e</sup> siècle, il semble que la date de 1564 était inscrite sur son linteau. Dans le cadre de l'étude du patrimoine menée en 2023 pour le label *Communes du Patrimoine Rural de Bretagne*, seul le bâti de la commune de Hédé-Bazouges, créée en 2009, a fait l'objet d'une actualisation.

## Références documentaires

### Documents figurés

- **Château de la Bretèche, près Hédé (I. et V.).** Carte postale éditée par E. Mary-Rousselière, édit., Rennes, [s. d.] (A.D. Ile-et-Vilaine 6 Fi).
- **Hédé (I.-et-V.). Château de la Bretèche. L'entrée.** Carte postale éditée par J. Sorel, éditeur, Rennes, [s. d.] (A.D. Ile-et-Vilaine 6 Fi).
- **HEDE (I.-et-V.). Le Château de la Brèteche.** Carte postale, [s. d.] (A.D. Ile-et-Vilaine 6 Fi).
- **Château de la Bretèche, près Hédé (I. et V.).** Carte postale éditée par E. Mary-Rousselière, édit., Rennes, [s. d.] (A.D. Ile-et-Vilaine 6 Fi).
- **HEDE. Ruines du Vieux Château.** Carte postale, [s. d.] (A.D. Ile-et-Vilaine 6 Fi).
- **HEDE (I.-et-V.). Une Allée des Remparts. Le Vieux Château.** Carte postale, [s. d.] (A.D. Ile-et-Vilaine 6 Fi).
- **HEDE. Vue du Vieux Château.** Carte postale, [s. d.] (A.D. Ile-et-Vilaine 6 Fi).
- **Hédé (I.-et-V.). Les ruines du vieux Château.** Carte postale, [s. d.] (A.D. Ile-et-Vilaine 6 Fi).
- **HEDE (I.-et-V.). Les Ruines de l'ancienne Forteresse sur un roc escarpé.** Carte postale [s. d.] (A.D. Ile-et-Vilaine 6 Fi).
- **HEDE (I.-et-V.). Les Ruines du Vieux Château. Vue prise de l'intérieur.** Carte postale [s. d.] (A.D. Ile-et-Vilaine 6 Fi).

### Bibliographie

- **A la découverte du canton de Hédé.**  
Association d'Etudes Historiques du Canton de Hédé (A. E. H. C. H.). **A la découverte du canton de Hédé.**  
Combourg : Imprimerie Atimco, 1995.
- **Le département d'Ile-et-Vilaine, Histoire, Archéologie, Monuments.**  
BANEAT, Paul. **Le département d'Ile-et-Vilaine, Histoire, Archéologie, Monuments.** Rennes : J. Larcher, 1929.  
Région Bretagne (Service de l'Inventaire du patrimoine culturel)
- **Châteaux, manoirs et forteresses en pays de Combourg**  
DECENEUX, Marc. **Châteaux, manoirs et forteresses en pays de Combourg.** Combourg : ATIMCO, 1988.
- **Le manoir en Bretagne. 1380-1600**  
INVENTAIRE GÉNÉRAL DES MONUMENTS ET DES RICHESSES ARTISTIQUES DE LA FRANCE.  
Région Bretagne. **Le manoir en Bretagne. 1380-1600.** Paris, Caisse nationale des monuments historiques et des sites/Éditions du patrimoine/Imprimerie nationale Éditions, 1999, (Cahiers du patrimoine).
- **Le patrimoine des communes d'Ile-et-Vilaine**

**Le patrimoine des communes d'Ile-et-Vilaine.** Paris : Flohic éditions 2000, 2 tomes, (Le patrimoine des communes de France).

- **Dictionnaire historique et géographique de la province de Bretagne.**  
OGÉE, Jean-Baptiste. **Dictionnaire historique et géographique de la province de Bretagne.** Nlle éd. [1778-1780] rev. et augm. Rennes : Molliex, 1845.
- **Architecture, méthode et vocabulaire**  
PEROUSE DE MONTCLOS, Jean-Marie. **Architecture, méthode et vocabulaire.** Paris : Inventaire Général des monuments et des richesses artistiques de la France, Centre des monuments nationaux/Éditions du patrimoine, 2000.
- **HEDE, son histoire, ses environs, ses promenades**  
ROGER, Claude. **HEDE, son histoire, ses environs, ses promenades.** Hédé : imprimé par la municipalité, 1994.

## Liens web

- GLAD Inventaire du patrimoine de Hédé-Bazouges : <https://glad.bretagne.bzh/operations/336595>

## Annexe 1

### Etude Label Communes du Patrimoine Rural de Bretagne, Hédé-Bazouges, 2023

[Consultez ici](#)

## Illustrations



Vue ouest de l'ancienne tour  
Phot. Laurence Marquet  
IVR53\_20243531724NUCA



Le château de la Bretèche sur  
une carte postale ancienne  
Phot. Sabrina Dalibard  
IVR53\_20053518365NUCA



Le château de la Bretèche sur une  
carte postale du début du 20e siècle  
Phot. Sabrina Dalibard  
IVR53\_20053518366NUCB



Carte postale ancienne,  
le château de la Bretèche  
Phot. Sabrina Dalibard  
IVR53\_20053518367NUCA



Les vestiges du château de Hédé  
sur une carte postale ancienne  
Phot. Sabrina Dalibard  
IVR53\_20053518374NUCA



Les ruines du château de Hédé  
Phot. Sabrina Dalibard  
IVR53\_20053518369NUCA



Le château de Hédé  
 Phot. Sabrina Dalibard  
 IVR53\_20053518370NUCA



Le château de Hédé  
 Phot. Sabrina Dalibard  
 IVR53\_20053518371NUCA



Ruines de l'ancienne  
 forteresse de Hédé  
 Phot. Sabrina Dalibard  
 IVR53\_20053518375NUCA



Vue intérieure des ruines du château  
 Phot. Sabrina Dalibard  
 IVR53\_20053518378NUCA



Villa, rue de la Motte  
 Phot. Sabrina Dalibard  
 IVR53\_20053519251NUCA



Le château de la Châtière  
 Phot. Norbert Lambart  
 IVR53\_20053502666NUCA





Le château de la Bretèche  
 Phot. Norbert Lambart  
 IVR53\_20053503028NUCA



Le château et la  
 chapelle de la Bretèche  
 Phot. Norbert Lambart  
 IVR53\_20053503029NUCA



Beauvoir  
 Phot. Norbert Lambart  
 IVR53\_20053503176NUCA



Bon Espoir  
 Phot. Norbert Lambart  
 IVR53\_20053503188NUCA



Manoir de la Crosille  
 Phot. Norbert Lambart  
 IVR53\_20053502668NUCA



Le porche de la Ville Allée  
 Phot. Norbert Lambart  
 IVR53\_20053503171NUCA



L'entrée du château de la Bretèche  
 sur une carte postale ancienne  
 Phot. Sabrina Dalibard  
 IVR53\_20053518364NUCB



Vue générale nord ouest,  
 Ferme ancien château, Bon  
 Espoir ( Hédé-Bazouges)  
 Phot. Laurence Marquet  
 IVR53\_20243531207NUCA



Vue générale nord, Ferme, La  
 Ville Allée (Hédé-Bazouges)  
 Phot. Laurence Marquet  
 IVR53\_20243531472NUCA

## Dossiers liés

### Dossier(s) de synthèse :

Présentation de la commune de Hédé (fusionnée avec Bazouges-sous-Hédé pour former la commune de Hédé-Bazouges en 2009). (IA35039298) Bretagne, Ile-et-Vilaine, Hédé-Bazouges

### Édifices repérés et/ou étudiés :

Ancien manoir, Saint-Symphorien, la Chaise (Hédé) (IA35039508) Bretagne, Ile-et-Vilaine, Hédé, Saint-Symphorien, la Chaise

Château, Beauvoir, Bazouges-sous-Hédé (Bazouges-sous-Hédé fusionnée avec Hédé pour former la commune de Hédé-Bazouges en 2009) (IA35039704) Bretagne, Ile-et-Vilaine, Hédé-Bazouges, Beauvoir Bazouges-sous-Hédé

Château, la Bretèche (Saint-Symphorien) (IA35039549) Bretagne, Ile-et-Vilaine, Saint-Symphorien, Bretèche (la)

Château, la Châtière (Saint-Symphorien) (IA35039532) Bretagne, Ile-et-Vilaine, Saint-Symphorien, Châtière (la)

Demeure, Bazouges-sous-Hédé, la Guénaudière (Hédé) (IA35039645) Bretagne, Ile-et-Vilaine, Hédé, Bazouges-sous-Hédé, la Guénaudière

Ferme, le Clos (Saint-Symphorien) (IA35039493) Bretagne, Ile-et-Vilaine, Saint-Symphorien, Clos (le)

Ferme ancien château, Bazouges-sous-Hédé, Bon Espoir (Bazouges-sous-Hédé fusionnée avec Hédé pour former la commune de Hédé-Bazouges en 2009) (IA35039648) Bretagne, Ile-et-Vilaine, Hédé-Bazouges, Bazouges-sous-Hédé, Bon Espoir

Ferme ancien manoir, Bazouges-sous-Hédé, la Gouairière (Bazouges-sous-Hédé fusionnée avec Hédé pour former la commune de Hédé-Bazouges en 2009) (IA35039651) Bretagne, Ile-et-Vilaine, Hédé-Bazouges, Bazouges-sous-Hédé, la Gouairière

Ferme ancien manoir, Bazouges-sous-Hédé, la Ville Allée (Bazouges-sous-Hédé fusionnée avec Hédé pour former la commune de Hédé-Bazouges en 2009) (IA35039652) Bretagne, Ile-et-Vilaine, Hédé-Bazouges, Bazouges-sous-Hédé, la Ville Allée

Ferme ancien manoir, la Salle (Saint-Symphorien) (IA35039551) Bretagne, Ile-et-Vilaine, Saint-Symphorien, Saint-Symphorien, la Salle

Ferme ancien manoir, la Tuvelière (Saint-Symphorien) (IA35039531) Bretagne, Ile-et-Vilaine, Saint-Symphorien, Tuvelière (la)

Manoir, Bazouges-sous-Hédé, la Grande Guéhardière (Bazouges-sous-Hédé fusionnée avec Hédé pour former la commune de Hédé-Bazouges en 2009) (IA35039650) Bretagne, Ile-et-Vilaine, Hédé-Bazouges, Bazouges-sous-Hédé, la Grande Guéhardière

Manoir, la Crosille (Saint-Symphorien) (IA35039515) Bretagne, Ile-et-Vilaine, Saint-Symphorien, Crosille (la)

Manoir, Saint-Symphorien, le Téhel (Hédé) (IA35039482) Bretagne, Ile-et-Vilaine, Hédé, Saint-Symphorien, le Téhel

Restes du Vieux-Château, place du Château (Hédé) (IA35039310) Bretagne, Ile-et-Vilaine, Hédé, Place du Château

Villa, 16 rue de la Motte (Hédé) (IA35039344) Bretagne, Ile-et-Vilaine, Hédé, 16 Rue de la Motte

Villa, 20 rue de la Motte (Hédé fusionnée avec Bazouges-sous-Hédé pour former la commune de Hédé-Bazouges en 2009) (IA35039346) Bretagne, Ile-et-Vilaine, Hédé-Bazouges, 20 Rue de la Motte

Villa, 20 rue du Chemin Horain (Hédé fusionnée avec Bazouges-sous-Hédé pour former la commune de Hédé-Bazouges en 2009) (IA35039436) Bretagne, Ile-et-Vilaine, Hédé-Bazouges, 20 Rue du Chemin Horain

Auteur(s) du dossier : Sabrina Dalibard, Stéphanie Ménard, Association Communes du Patrimoine Rural de Bretagne

Copyright(s) : (c) Inventaire général ; (c) Région Bretagne



Vue ouest de l'ancienne tour

IVR53\_20243531724NUCA

Auteur de l'illustration : Laurence Marquet

Date de prise de vue : 2023

(c) Association Communes du Patrimoine Rural de Bretagne  
reproduction soumise à autorisation du titulaire des droits d'exploitation





Le château de la Bretèche sur une carte postale ancienne

IVR53\_20053518365NUCA

Auteur de l'illustration : Sabrina Dalibard

(c) Inventaire général, ADAGP

reproduction soumise à autorisation du titulaire des droits d'exploitation



Le château de la Bretèche sur une carte postale du début du 20e siècle

IVR53\_20053518366NUCB

Auteur de l'illustration : Sabrina Dalibard

(c) Inventaire général, ADAGP

reproduction soumise à autorisation du titulaire des droits d'exploitation



Carte postale ancienne, le château de la Bretèche

IVR53\_20053518367NUCA

Auteur de l'illustration : Sabrina Dalibard

(c) Inventaire général, ADAGP

reproduction soumise à autorisation du titulaire des droits d'exploitation





Les vestiges du château de Hédé sur une carte postale ancienne

IVR53\_20053518374NUCA

Auteur de l'illustration : Sabrina Dalibard

(c) Inventaire général, ADAGP

reproduction soumise à autorisation du titulaire des droits d'exploitation





Les ruines du château de Hédé

IVR53\_20053518369NUCA

Auteur de l'illustration : Sabrina Dalibard

(c) Inventaire général, ADAGP

reproduction soumise à autorisation du titulaire des droits d'exploitation



Le château de Hédé

IVR53\_20053518370NUCA

Auteur de l'illustration : Sabrina Dalibard

(c) Inventaire général, ADAGP

reproduction soumise à autorisation du titulaire des droits d'exploitation



Le château de Hédé

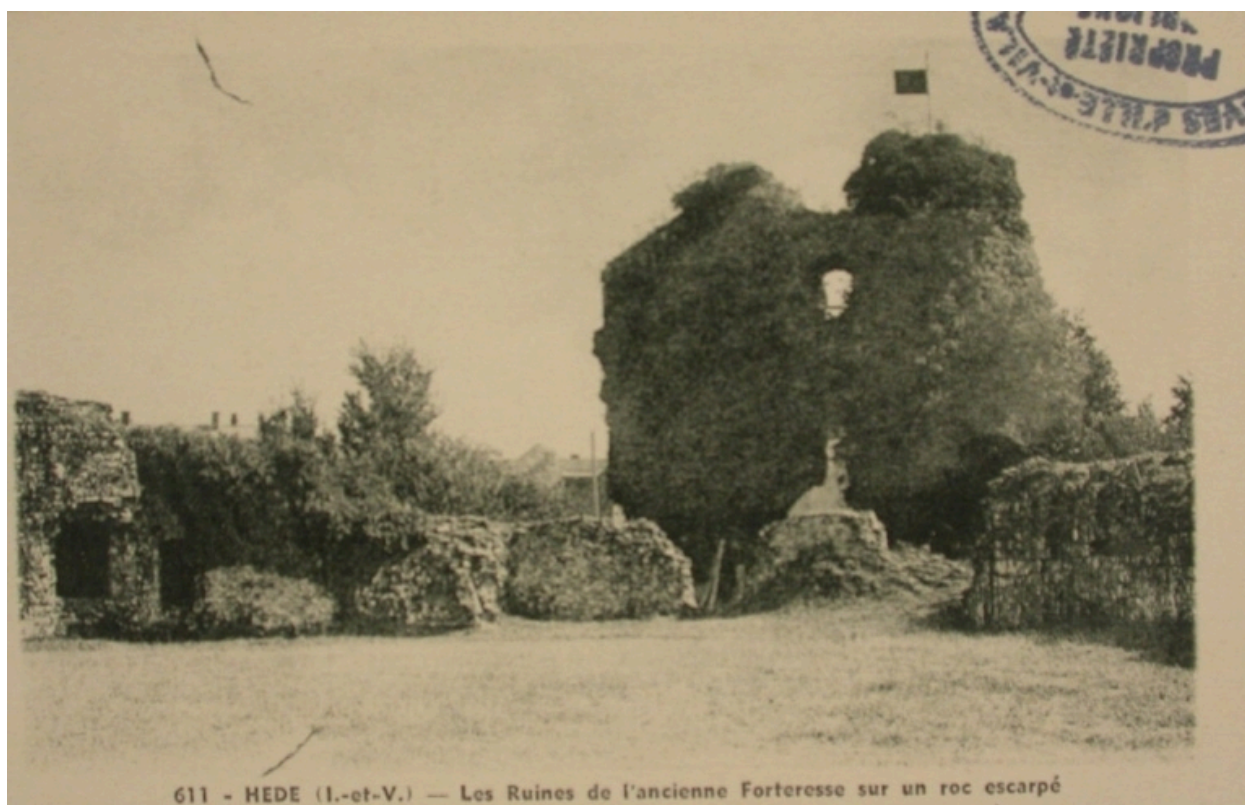
IVR53\_20053518371NUCA

Auteur de l'illustration : Sabrina Dalibard

(c) Inventaire général, ADAGP

reproduction soumise à autorisation du titulaire des droits d'exploitation





Ruines de l'ancienne forteresse de Hédé

IVR53\_20053518375NUCA

Auteur de l'illustration : Sabrina Dalibard

(c) Inventaire général, ADAGP

reproduction soumise à autorisation du titulaire des droits d'exploitation





Vue intérieure des ruines du château

IVR53\_20053518378NUCA

Auteur de l'illustration : Sabrina Dalibard

(c) Inventaire général, ADAGP

reproduction soumise à autorisation du titulaire des droits d'exploitation



Villa, rue de la Motte

IVR53\_20053519251NUCA

Auteur de l'illustration : Sabrina Dalibard

(c) Inventaire général, ADAGP

reproduction soumise à autorisation du titulaire des droits d'exploitation



Le château de la Châtetière

IVR53\_20053502666NUCA

Auteur de l'illustration : Norbert Lambart

(c) Inventaire général, ADAGP

reproduction soumise à autorisation du titulaire des droits d'exploitation



Le château de la Bretèche

IVR53\_20053503028NUCA

Auteur de l'illustration : Norbert Lambart

(c) Inventaire général, ADAGP

reproduction soumise à autorisation du titulaire des droits d'exploitation





Le château et la chapelle de la Bretèche

IVR53\_20053503029NUCA

Auteur de l'illustration : Norbert Lambart

(c) Inventaire général, ADAGP

reproduction soumise à autorisation du titulaire des droits d'exploitation



Beauvoir

IVR53\_20053503176NUCA

Auteur de l'illustration : Norbert Lambart

(c) Inventaire général, ADAGP

reproduction soumise à autorisation du titulaire des droits d'exploitation



Bon Espoir

IVR53\_20053503188NUCA

Auteur de l'illustration : Norbert Lambart

(c) Inventaire général, ADAGP

reproduction soumise à autorisation du titulaire des droits d'exploitation





Manoir de la Crosille

IVR53\_20053502668NUCA

Auteur de l'illustration : Norbert Lambart

(c) Inventaire général, ADAGP

reproduction soumise à autorisation du titulaire des droits d'exploitation





Le porche de la Ville Allée

IVR53\_20053503171NUCA

Auteur de l'illustration : Norbert Lambart

(c) Inventaire général, ADAGP

reproduction soumise à autorisation du titulaire des droits d'exploitation



L'entrée du château de la Bretèche sur une carte postale ancienne

IVR53\_20053518364NUCB

Auteur de l'illustration : Sabrina Dalibard

(c) Inventaire général, ADAGP

reproduction soumise à autorisation du titulaire des droits d'exploitation



Vue générale nord ouest, Ferme ancien château, Bon Espoir ( Hédé-Bazouges)

IVR53\_20243531207NUCA

Auteur de l'illustration : Laurence Marquet

Date de prise de vue : 2023

(c) Association Communes du Patrimoine Rural de Bretagne

reproduction soumise à autorisation du titulaire des droits d'exploitation





Vue générale nord, Ferme, La Ville Allée (Hédé-Bazouges)

IVR53\_20243531472NUCA

Auteur de l'illustration : Laurence Marquet

Date de prise de vue : 2024

(c) Association Communes du Patrimoine Rural de Bretagne  
reproduction soumise à autorisation du titulaire des droits d'exploitation