

Bretagne, Ille-et-Vilaine  
Rennes  
la Prévalaye

## Château de la Prévalaye (Rennes)

### Références du dossier

Numéro de dossier : IA35026488

Date de l'enquête initiale : 2001

Date(s) de rédaction : 2001, 2004

Cadre de l'étude : inventaire topographique Rennes, enquête thématique régionale Inventaire des châteaux du 19e siècle en Bretagne

Degré d'étude : étudié

### Désignation

Dénomination : manoir, château

Parties constituantes non étudiées : chapelle, colombier, canal, ferme

### Compléments de localisation

Milieu d'implantation :

Références cadastrales : 1812. F 471 à 476

### Historique

Au début du 15e siècle le fief de la Prévalaye appartient à la famille Boyvin, dont un membre, Pierre Boyvin est, en 1403, conseiller du duc de Bretagne. Vers 1480 Michel Thierry, fils de Julien Thierry, seigneur de Bois-Orcant en Noyal-sur-Vilaine épouse Marguerite Boisvin, héritière de la Prévalaye. Michel Thierry, receveur des Fouages et argentier de la reine Anne est anobli en 1500. Début d'importants travaux ; construction d'une tour d'escalier dans l'angle sud-ouest du logis, surmontée d'une grande lucarne à pinacles et colonnes torses. Le manoir est représenté sur une planche du projet de canalisation de la Vilaine en 1543 sous la forme de deux pignons accolés. Julien Thierry, capitaine de Rennes et chevalier de Saint Michel reçoit en 1598 à la Prévalaye le roi Henri IV. En 1679, la terre de la Prévalaye, unie au fief de Matignon-à-Rennes, est érigée en haute justice pour François Thierry conseiller au Parlement de Bretagne. En 1683 construction d'une chapelle de plan octogonal du côté de l'entrée. Réalisation probable des avenues à l'est du manoir. Fin 19e et début 20e : importants travaux de restauration. La partie sud du château est restructurée et ses niveaux modifiés, la partie nord est entièrement rhabillée en style gothique. Une aile courte est ajoutée à son extrémité du côté de la cour pour faire pendant à celle qui touche la tour d'escalier. En 1944, le château est détruit par les bombardements auxquels échappent uniquement la chapelle et le colombier.

Période(s) principale(s) : 2e quart 16e siècle, 4e quart 17e siècle, 3e quart 19e siècle

Dates : 1683 (daté par travaux historiques), 1874 (daté par source)

### Description

#### Éléments descriptifs

Matériau(x) du gros-oeuvre, mise en oeuvre et revêtement : poudingue ; schiste ; moellon ; moellon

Matériau(x) de couverture : ardoise

#### Typologies et état de conservation

État de conservation : vestiges

## Statut, intérêt et protection

Statut de la propriété : propriété publique

## Présentation

Sur le cadastre de 1842, le château apparaît, à l'instar de plusieurs manoirs rennais, inscrit dans un vaste quadrilatère cerné de douves et de levées de terre. L'accès par l'est au milieu d'une large demi-lune débouche dans une large avant-cour. Celle-ci ne commande pas directement l'accès à la cour du manoir ; cette dernière est isolée par une deuxième douve, formant saut-de-loup qui va de la chapelle au colombier. L'entrée se fait sur la gauche par la basse-cour ou cour des communs.

Le plan-masse du logis, confronté aux deux gravures du 19<sup>e</sup> siècle apporte une explication possible à son évolution.

Les gravures du 19<sup>e</sup> siècle représentent un édifice apparemment inachevé ou tout du moins achevé à une date nettement postérieure, selon une formule simplifiée. Il est possible que la tour d'escalier réalisée devait recevoir son pendant au nord, à l'extrémité de l'aile principale. Les modèles du genre, plus ou moins riches et importants sont alors fréquents au commencement du 16<sup>e</sup> siècle en particulier dans le Val de Loire : l'important château de Goulaine, construit près de Nantes vers 1500 présente un tel parti à deux tours quasi identiques en vis à vis. Pour des raisons inconnues ce projet resté en suspens à la Prévalaye fut hâtivement bâclé au cours du 17<sup>e</sup> siècle. Les dessins et les lithographies du 19<sup>e</sup> siècle représentent ainsi le corps principal, à droite de la tour d'escalier : une élévation relativement banale dont l'étage est bas et mal proportionné et le toit anormalement dépourvu de toute lucarne de pierre digne d'une telle demeure. L'ajout d'un appentis en pan de bois masquant en partie la base de la tour contre le côté nord, bien visible sur les dessins du 19<sup>e</sup> siècle est un élément supplémentaire qui va dans le sens de cette interprétation.

Un bail de 1735 qui loue les jardins du château à « honorable personne Noël Denys jardinier de sa profession », permet avec l'appui des plans cadastraux anciens de comprendre l'environnement immédiat du château. L'aile basse qui sépare la cour verte de la basse cour au sud abrite le pressoir et, à son extrémité « du côté de la chapelle », des étables pour les vaches. Un autre bâtiment qui occupe la moitié est du mur de la même basse-cour sert de logement pour les cochons. A l'opposé, vers l'ouest près de l'entrée du jardin se trouve la maison du jardinier et son petit jardin, laquelle, nous apprend le bail de 1731, est construite en terrasse, c'est-à-dire en pan de bois, comme le logement des cochons ! A charge pour le locataire d'entretenir les deux. Une gravure du milieu du 19<sup>e</sup> siècle représente ce petit logis en pan de bois dont l'étage présente un encorbellement prononcé soutenu par des aisseliers.

Le jardin lui-même selon les termes des baux du 18<sup>e</sup> siècle devait présenter un dessin assez élaboré avec parterres et haies de « charmières » (charmilles) dont certaines étaient « taillées en arcades ». Une glacière creusée dans une butte de terre à l'angle sud-est de l'enclos taluté et cerné de douves, donne l'idée d'un certain luxe.

## Références documentaires

### Documents figurés

- **Châteaux de Bretagne. Château de la Prévalaye**, carte postale, 1<sup>er</sup> quart 20<sup>e</sup> siècle (A. P. Bocquenet).
- **Environs de Rennes. Château de la Prévalaye**, carte postale, J. Sorel éditeur, 1<sup>er</sup> quart 20<sup>e</sup> siècle (A. P. Bocquenet).
- **Château de la Prévalaye (Ille-et-Vilaine). Vieille porte remarquable par ses sculptures**, carte postale, 1<sup>er</sup> quart 20<sup>e</sup> siècle (A. P. Bocquenet).
- **Château de la Prévalaye (Ille-et-Vilaine)**, carte postale, 1<sup>er</sup> quart 20<sup>e</sup> siècle (fonds Lagrée).
- **Château de la Prévalaye (Ille-et-Vilaine)**, carte postale, 1<sup>er</sup> quart 20<sup>e</sup> siècle (fonds Lagrée).
- **Château de la Prévalaye (Ille-et-Vilaine)**, carte postale, 1<sup>er</sup> quart 20<sup>e</sup> siècle (fonds Lagrée).
- **Château de la Prévalaye (Ille-et-Vilaine)**, carte postale, 1<sup>er</sup> quart 20<sup>e</sup> siècle (fonds Lagrée).
- [1812]. **Plan cadastral parcellaire de la commune de Rennes. Section F, dite de la Prévalaye, 2<sup>e</sup> feuille**, dessin, 1812 (A. D. Ille-et-Vilaine).

- [1842]. **Plan cadastral parcellaire de la commune de Rennes. Section R, dite de la Prévalaye, 4e feuille**, dessin, Jouchel du Ranquin, Roger, Viel, Ferré et Simon géomètres, 1842 (A. D. Ille-et-Vilaine).

## Bibliographie

- **Le département d'Ille-et-Vilaine, histoire, archéologie, monuments**  
BANEAT, Paul. **Le département d'Ille-et-Vilaine, histoire, archéologie, monuments**. Rennes : Librairie Moderne J. Larcher, 1927-1929.  
p. 245-247
- **La Bretagne**. Introduction par André Chevrillon. Paris : Lévy & Neurdein réunis éd., coll. La Terre de France, 1930.  
p.

## Annexe 1

A. D. Ille-et-Vilaine. Série E ; 4 E 1284. **Min. Tetiot. Bail à ferme de 1731.**

«[...]François Jérôme Thierry Sgr de La Prévalaye [...] loue à honorable personne Noel Denys jardinier de sa profession et Jacqueline Daniel sa femme scavoir : le grand jardin du château de la Prévalaye situé en la paroisse de Toussaints de Rennes et les logements en dépendant cy après, que lesdits preneurs ont dit bien connaître et savoir en quoi le tout consiste et s'obligent en jouir en bons ménasgers et père de famille sans y rien innover déterriorer ny mal mettre à peine de rétablir et de tous dépans dommages et intérêts, jouiront lesdits preneurs de tous les fruits dudit jardin et cours à l'exception de ceux de la cour verte ainsi qu'il est marqué et du pâturage depuis l'avenue de la rivière commençant au chemin qui conduit de la Vieuxville à Rennes jusqu'au bout de la rabine neuve joignant le chemin de Chancors ainsi que du mail ; convenu entre parties que lesdits preneurs feront parer ledit jardin cinq fois par chacun an scavoir à la fin de Mars, vers a mi-mai, à la fin de Juin, vers le 20e d'AOust et la dernière fois vers la fin d'octobre. A l'égard des autre allées où il y a des tapis verts, ils les pareront une fois tous les chacun an environ, la fin du mois d'avril, à l'exception de celle où il y a une allée de charmiers à hauteur d'appui qui estant plus allaire et plus sujette à avoir du bourrier demande à être parée davantage et à l'égard de celle qui est entre les deux haies de charmiers où il y a des arcades la feront parer deux fois par chacun an seront aussi taillés les charmiers une fois l'an au mois d'AOût. Ceux qui ont costume de l'être jusqu'au haut se seront aussi et les autre à la hauteur du volant qui est de 8 à 9 pieds, des deux côtés, comme aussi seront taillés les arbres en temps et saison ; entretiendront les arbres de la cour verte de taille et labour desquels le dit seigneur bailleur disposera du fruit [...] quand il sera dans le pays ; pareillement l'allée de la cour quand elle en aura besoin [...].

Auront lesdits preneurs pour logement la maison qui est à l'entrée du jardin où les précédents jardiniers ont toujours couché, l'embas de l'autre maison joignant dont l'entrée donne sur le petit jardin, et pour les vaches l'estable qui est au bout du pressoir du côté de la chapelle avec le grenier au dessus et pour les porcs et cochons celle qui est au joignant du portail de bois. Et à l'égard des terrasses soit de leur demeure ou de celle des cochons, s'ils sont endommagés, lesdits preneurs les feront rétablir à leur frais [...].

## Données complémentaires

### Données complémentaires architecture Rennes

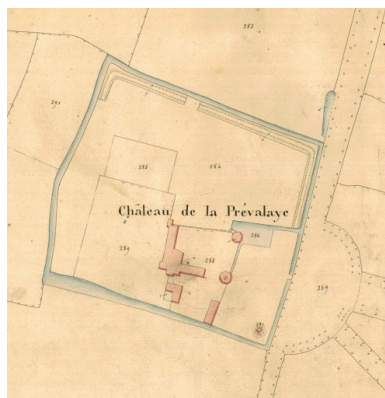
Données complémentaires architecture : enquête topographique sur la ville de Rennes

IAUT	typicum
ICHR	typicum
IESP	unicum aire d'étude
ICONTX	structurant
ITOPO	site rural
POS	2

SEL

étudié

## Illustrations



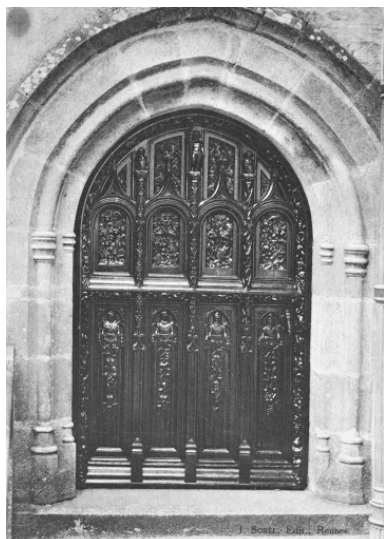
Extrait du cadastre de 1842  
Repro. Isabelle Barbedor  
IVR53\_20023516039NUCA



Environs de Rennes. Château de la Prévalaye (A. P. Bocquenet)  
Repro. Guy Artur,  
Repro. Norbert Lambart  
IVR53\_19793500002X



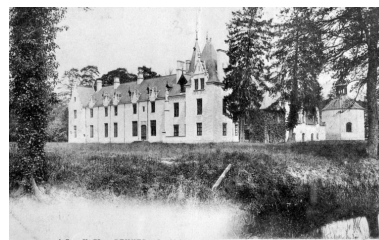
Châteaux de Bretagne. Le château de la Prévalaye (A. P. Bocquenet)  
Repro. Guy Artur,  
Repro. Norbert Lambart  
IVR53\_19793500011X



Château de la Prévalaye. Vieille porte remarquable par ses sculptures (A. P. Bocquenet)  
Repro. Guy Artur,  
Repro. Norbert Lambart  
IVR53\_19863500486V



Façade postérieure  
Repro. Guy Artur,  
Repro. Norbert Lambart  
IVR53\_19883500552X



Façade postérieure  
Repro. Guy Artur,  
Repro. Norbert Lambart  
IVR53\_19883500553X



Façade principale  
Repro. Guy Artur,  
Repro. Norbert Lambart  
IVR53\_19883500551X



Vue prise de l'entrée  
Repro. Guy Artur,  
Repro. Norbert Lambart  
IVR53\_19883500550X



Vestige d'une motte, à l'angle est de l'enceinte  
Phot. Isabelle Barbedor  
IVR53\_20023516040NUCA



Vestige du colombier  
Phot. Isabelle Barbedor  
IVR53\_20023516041NUCA



Porte du colombier  
Phot. Isabelle Barbedor  
IVR53\_20023516042NUCA



La chapelle  
Phot. Isabelle Barbedor  
IVR53\_20023516043NUCA



Détail sur les armoiries  
des Boisorcant, au dessus  
de la porte de la chapelle  
Phot. Isabelle Barbedor  
IVR53\_20023516044NUCA



Détail sur l'accès à la  
chambre des cloches  
Phot. Isabelle Barbedor  
IVR53\_20023516046NUCA



Anciennes remises  
Phot. Isabelle Barbedor  
IVR53\_20023516045NUCA



Détail sur la fenêtre du mur  
sud-est des anciennes remises  
Phot. Isabelle Barbedor



Vue générale de la  
chapelle de la Prévalaye  
Phot. Guy Artur  
IVR53\_20023501848XA



Vue de l'avenue de la  
Prévalaye vers 1830 dessin  
collection Musée de Bretagne  
Phot. Musée de Bretagne  
IVR53\_20033517848NUCA

IVR53\_20023516047NUCA



Vue générale de la Prévalaye vers 1850 lytgravure par J. Jacottet (collection Musée de Bretagne) Phot. Musée de Bretagne IVR53\_20033517849NUCA



Vue générale de la Prévalaye vers 1850 lytographie par Félix Benoit et Eugène Cicéri (collection Musée de Bretagne) Phot. Musée de Bretagne IVR53\_20033517850NUCA



Vue de la Prévalaye vers 1860 aquarelle par Lionel Royer (collection Musée de Bretagne) Phot. Musée de Bretagne IVR53\_20033517851NUCA



La glacière de la Prévalaye vers 1860 aquarelle par Lionel Royer (collection Musée de Bretagne) Phot. Musée de Bretagne IVR53\_20033517852NUCA



La Prévalaye vers 1830 dessin collection Musée de Bretagne Phot. Musée de Bretagne IVR53\_20033517847NUCA

## Dossiers liés

### Dossiers de synthèse :

Les châteaux du 19<sup>e</sup> siècle en Bretagne (IA35046224)

Les manoirs, les châteaux et les demeures périurbaines à Rennes (IA35023815) Bretagne, Ile-et-Vilaine, Rennes

### Oeuvre(s) contenue(s) :

### Oeuvre(s) en rapport :

Secteur rural, dit de la Prévalaye (Rennes) (IA35027804) Bretagne, Ile-et-Vilaine, Rennes

Auteur(s) du dossier : Jean-Jacques Rioult, Isabelle Barbedor, Elise Lauranceau

Copyright(s) : (c) Inventaire général



Extrait du cadastre de 1842

IVR53\_20023516039NUCA

Auteur de l'illustration (reproduction) : Isabelle Barbedor

Technique de relevé : relevé manuel ;

(c) Inventaire général, ADAGP

reproduction soumise à autorisation du titulaire des droits d'exploitation



Environs de Rennes. Château de la Prévalaye (A. P. Bocquenet)

IVR53\_19793500002X

Auteur de l'illustration (reproduction) : Guy Artur, Auteur de l'illustration (reproduction) : Norbert Lambart

Technique de relevé : relevé manuel ;

(c) Inventaire général, ADAGP

reproduction soumise à autorisation du titulaire des droits d'exploitation



Châteaux de Bretagne. Le château de la Prévalaye (A. P. Bocquenot)

IVR53\_19793500011X

Auteur de l'illustration (reproduction) : Guy Artur, Auteur de l'illustration (reproduction) : Norbert Lambart

Technique de relevé : relevé manuel ;

(c) Inventaire général, ADAGP

reproduction soumise à autorisation du titulaire des droits d'exploitation



Château de la Prévalaye. Vieille porte remarquable par ses sculptures (A. P. Bocquenet)

IVR53\_19863500486V

Auteur de l'illustration (reproduction) : Guy Artur, Auteur de l'illustration (reproduction) : Norbert Lambart

Technique de relevé : relevé manuel ;

(c) Inventaire général, ADAGP

reproduction soumise à autorisation du titulaire des droits d'exploitation



Façade postérieure

IVR53\_19883500552X

Auteur de l'illustration (reproduction) : Guy Artur, Auteur de l'illustration (reproduction) : Norbert Lambart

Technique de relevé : relevé manuel ;

(c) Inventaire général, ADAGP

reproduction soumise à autorisation du titulaire des droits d'exploitation



Façade postérieure

IVR53\_19883500553X

Auteur de l'illustration (reproduction) : Guy Artur, Auteur de l'illustration (reproduction) : Norbert Lambart

Technique de relevé : relevé manuel ;

(c) Inventaire général, ADAGP

reproduction soumise à autorisation du titulaire des droits d'exploitation



Façade principale

IVR53\_19883500551X

Auteur de l'illustration (reproduction) : Guy Artur, Auteur de l'illustration (reproduction) : Norbert Lambart

Technique de relevé : relevé manuel ;

(c) Inventaire général, ADAGP

reproduction soumise à autorisation du titulaire des droits d'exploitation



Vue prise de l'entrée

IVR53\_19883500550X

Auteur de l'illustration (reproduction) : Guy Artur, Auteur de l'illustration (reproduction) : Norbert Lambart

Technique de relevé : relevé manuel ;

(c) Inventaire général, ADAGP

reproduction soumise à autorisation du titulaire des droits d'exploitation



Vestige d'une motte, à l'angle est de l'enceinte

IVR53\_20023516040NUCA

Auteur de l'illustration : Isabelle Barbedor

(c) Inventaire général, ADAGP

reproduction soumise à autorisation du titulaire des droits d'exploitation



Vestige du colombier

IVR53\_20023516041NUCA

Auteur de l'illustration : Isabelle Barbedor

(c) Inventaire général, ADAGP

reproduction soumise à autorisation du titulaire des droits d'exploitation



Porte du colombier

IVR53\_20023516042NUCA

Auteur de l'illustration : Isabelle Barbedor

(c) Inventaire général, ADAGP

reproduction soumise à autorisation du titulaire des droits d'exploitation



La chapelle

IVR53\_20023516043NUCA

Auteur de l'illustration : Isabelle Barbedor

(c) Inventaire général, ADAGP

reproduction soumise à autorisation du titulaire des droits d'exploitation



Détail sur les armoiries des Boisorcant, au dessus de la porte de la chapelle

IVR53\_20023516044NUCA

Auteur de l'illustration : Isabelle Barbedor

(c) Inventaire général, ADAGP

reproduction soumise à autorisation du titulaire des droits d'exploitation



Détail sur l'accès à la chambre des cloches

IVR53\_20023516046NUCA

Auteur de l'illustration : Isabelle Barbedor

(c) Inventaire général, ADAGP

reproduction soumise à autorisation du titulaire des droits d'exploitation



Anciennes remises

IVR53\_20023516045NUCA

Auteur de l'illustration : Isabelle Barbedor

(c) Inventaire général, ADAGP

reproduction soumise à autorisation du titulaire des droits d'exploitation



Détail sur la fenêtre du mur sud-est des anciennes remises

IVR53\_20023516047NUCA

Auteur de l'illustration : Isabelle Barbedor

(c) Inventaire général, ADAGP

reproduction soumise à autorisation du titulaire des droits d'exploitation



Vue générale de la chapelle de la Prévalaye

IVR53\_20023501848XA

Auteur de l'illustration : Guy Artur

(c) Inventaire général, ADAGP

reproduction soumise à autorisation du titulaire des droits d'exploitation



Vue de l'avenue de la Prévalaye vers 1830 dessin collection Musée de Bretagne

IVR53\_20033517848NUCA

Auteur de l'illustration : Musée de Bretagne

(c) Inventaire général, ADAGP

reproduction interdite



Vue générale de la Prévalaye vers 1850 lyto gravure par J. Jacottet (collection Musée de Bretagne)

IVR53\_20033517849NUCA  
Auteur de l'illustration : Musée de Bretagne  
(c) Inventaire général, ADAGP  
reproduction interdite



Vue générale de la Prévalaye vers 1850 lytographie par Félix Benoit et Eugène Cicéri (collection Musée de Bretagne)

IVR53\_20033517850NUCA  
Auteur de l'illustration : Musée de Bretagne  
(c) Inventaire général, ADAGP  
reproduction interdite



Vue de la Prévalaye vers 1860 aquarelle par Lionel Royer (collection Musée de Bretagne)

IVR53\_20033517851NUCA  
Auteur de l'illustration : Musée de Bretagne  
(c) Inventaire général, ADAGP  
reproduction interdite



La glacière de la Prévalaye vers 1860 aquarelle par Lionel Royer (collection Musée de Bretagne)

IVR53\_20033517852NUCA  
Auteur de l'illustration : Musée de Bretagne  
(c) Inventaire général, ADAGP  
reproduction interdite



La Prévalaye vers 1830 dessin collection Musée de Bretagne

IVR53\_20033517847NUCA

Auteur de l'illustration : Musée de Bretagne

(c) Inventaire général, ADAGP  
reproduction interdite