

Bretagne, Ille-et-Vilaine
L'Hermitage

Eglise paroissiale Notre-Dame-de-la-Purification (L'Hermitage)

Références du dossier

Numéro de dossier : IA00007812

Date de l'enquête initiale : 1994

Date(s) de rédaction : 1994, 2017

Cadre de l'étude : enquête thématique départementale Inventaire des églises et chapelles d'Ille-et-Vilaine, inventaire topographique L'Hermitage

Degré d'étude : étudié

Référence du dossier Monument Historique : indexation notice MH en cours

Désignation

Dénomination : église paroissiale

Vocable : Notre-Dame-de-la-Purification

Compléments de localisation

Milieu d'implantation : en village

Références cadastrales : 1988, AB, 275

Historique

À ses origines, au XIe siècle, l'église est dédiée à Saint-Avit, un ermite dont la légende veut qu'il se soit retiré au VIe siècle à L'Hermitage, près d'une source, afin d'y exercer ses dons de guérisseur.

Cette dévotion semble localement séculaire néanmoins aucun document ne vient confirmer la venue du saint en ce lieu. L'église est finalement dédiée à la Sainte-Vierge que l'on honore, encore aujourd'hui, durant la fête de la Purification (également appelée fête de la Présentation de Jésus au Temple).

Selon le pouillé historique de Rennes une première église est édiflée à la fin du XIe siècle dont les seuls témoins qui nous restent sont le chœur et l'abside devenue sacristie. Cependant, ces derniers ont subi de nombreuses modifications.

La nef est modifiée à la fin du XVe siècle début du XVIe siècle mais elle garde son tracé d'origine. La chapelle latérale sud a certainement été rajoutée à cette période. Pour les seigneurs de Méjusseume elle est d'abord dédiée à Saint-Roch puis à Saint-Louis.

Peu de temps après, aux XVIIe et XVIIIe siècle, l'église subit quelques travaux dont certains sont menés par le recteur de la paroisse de L'Hermitage, Pierre Even, en fonction de 1620 à 1650. Celui-ci est également à l'origine de la construction du presbytère en 1638.

Des travaux qui ont été menés sur l'église durant ces deux siècles il ne reste de visible que la porte d'entrée présente sur le mur sud (on retrouve la date de 1627 gravée au-dessus) ainsi qu'une des trois cloches que possède ce monument (elle est datée de 1777 et est classée au titre des Monuments Historiques depuis 1919).

En 1827 le chœur et la nef de l'église sont réaménagés dans un style néo-classique par l'architecte Jean-François Pointeau, en fonction à la même période sur l'église Sainte-Croix de Vitré et l'église Saint-Pierre de Vezin le Coquet. Ce dernier détruit l'arc triomphal qui séparait le chœur de la nef. Il modifie également le plan de l'église afin d'obtenir une croix latine. En effet, il agrandi ce qui n'était qu'un petit renforcement dans le mur nord, alors nommé chapelle du Margat en référence à la famille dont elle dépendait, afin de créer l'actuelle chapelle nord dédiée à Notre-Dame du Rosaire. Cette dernière est donc venue répondre à la chapelle sud afin de former le transept de l'église.

En 1865 sont réalisés le prolongement de la nef côté ouest et la construction d'un clocher-porche d'inspiration néogothique sous la direction et d'après les plans de l'architecte Charles Langlois.

Le cimetière, qui entourait l'église, est transféré en 1926 date à laquelle est également achetée une horloge installée sur le clocher. La croix classée au titre des Monuments Historiques en 1946 qui se trouvait alors dans le cimetière est déplacée près de la porte d'entrée de la façade sud de l'église afin d'être mise en valeur.

Entre les années 1947 et 1950 a lieu la mise en place de plusieurs vitraux réalisés par l'atelier Rault.

Les restaurations qui ont lieu entre 1989 et 1993 ont donné son aspect actuel à l'église. En effet elles ont consisté en la suppression des plafonds plâtre que l'on a remplacé par une voûte lambrissée en châtaigner. C'est également à ce moment qu'ont été posés les entrants en chêne et qu'un piquetage des enduits muraux suivi d'une réfection à la chaux ont eu lieu.

Enfin, une campagne de restauration a eu lieu en 2001 afin de mettre au jour et de consolider les peintures murales, jusqu'alors cachées sous plusieurs couches d'enduits, présentes dans la chapelle sud de l'église. Le beffroi a également fait l'objet d'une restauration suite à un diagnostic complet de l'installation des cloches réalisé en 2002. Il a montré que les poutres d'assises placées dans les murs qui supportaient le beffroi étaient très abîmées et ne pouvaient plus porter les 1350 kg des trois cloches. À cette même période la toiture a été refaite selon les méthodes du XIXe siècle et un orgue à tuyaux a été ajouté dans l'église.

Période(s) principale(s) : 11e siècle, 4e quart 15e siècle, 1er quart 16e siècle, 17e siècle, 18e siècle, 2e quart 19e siècle, 3e quart 19e siècle, 20e siècle, 21e siècle

Dates : 1827 (daté par travaux historiques), 1865 (daté par source)

Auteur(s) de l'oeuvre : Jean-François Pointeau (architecte, attribution par travaux historiques), Charles Langlois (architecte, attribution par travaux historiques)

Description

L'église orientée, possède un plan en croix latine et son sol présente une déclivité assez marquée vers l'ouest. Elle est composée selon trois styles architecturaux : le roman, le néo-classique et le néogothique.

L'époque romane possède peu de témoin, seule l'abside semi-circulaire permet de s'en rappeler (actuellement transformée en sacristie) grâce à la fenêtre qui reprend la forme d'une meurtrière.

Le second, le néo-classique, se retrouve essentiellement au niveau du retable, dans le chœur, dans lequel on constate la présence du tableau d'Antoine Logerot *La présentation de Jésus au temple* réalisé en 1828 est inscrit entre deux pilastres eux mêmes présentés entre deux colonnes à fût monolithe d'ordre composite. Ce tableau est encadré par deux toiles imitant les bas-reliefs : celle du nord représente l'Annonciation et celle du sud la Visitation. Au-dessus de ces décors se déploient une frise puis une corniche et enfin un fronton triangulaire. Le tout est baigné dans la couleur or.

Enfin, le troisième style dit néogothique se retrouve essentiellement au niveau du clocher-porche réalisé en pierre de Montfort également appelée poudingue.

Entre le chœur et le clocher-porche une nef possédant une voûte lambrissée en chêne en plein cintre ainsi qu'un transept se déploient. Les bras de ce dernier accueillent tous deux une chapelle qui ouvre sur la nef au moyen d'une arcade en plein cintre. La chapelle sud a conservé sur son mur Est une crédence à arc ogival. Sur ce même mur on peut observer des peintures murales qui se déploient autour d'une large niche peinte en rouge (elle se trouve à l'emplacement d'une baie qu'elle est venue boucher).

Certaines de ces peintures sont datées du XVIe siècle tandis que d'autres, réalisées sur le même badigeon, datent du XVIIe siècle.

Le décor XVIe représente un groupe de huit saints au nord de la niche peinte en rouge. Seul le nom de Saint-Armel est encore visible dans un cartouche placé au-dessus de sa tête. On le reconnaît également par la présence d'un dragon à ses pieds.

Le décor XVIIe comprend deux médaillons portés par des anges dans lesquels on peut voir le portrait d'un homme et celui d'une femme. Un décor de faux joints blancs sur fond gris est également visible autour de la niche. Celui-ci a été réalisé sur un badigeon qui est venu recouvrir (peut-être au XIXe siècle) l'ensemble des peintures murales des XVIe et XVIIe siècles. Certains éléments faisant partie de l'église sont également à noter comme le bénitier. Le culte pour Saint-Avit est rappelé par la présence d'une statue de bois polychrome le représentant avec un nourrisson à ses pieds.

On peut également noter la présence de signes héraldiques rappelant les seigneurs de la commune.

En effet, on retrouve le blason des seigneurs de Méjusseaume dans la chapelle sud (*d'azur au lion d'argent chappé de gueules*). Les armes des du Margat (*d'argent au lion rampant de sable*) peuvent être observées sur une des pierres tombales présentes dans l'église. Les armes des du Boberil (*d'argent à 3 ancolies d'azur, les tiges en haut de gueules*) se retrouvent elles aussi dans le monument notamment, semblerait-il, au niveau de la clé de voûte de l'abside actuellement cachée par un faux plafond.

Éléments descriptifs

Matériau(x) du gros-oeuvre, mise en oeuvre et revêtement : schiste, moellon ; calcaire, pierre de taille, enduit partiel ; poudingue, moellon ; granite, pierre de taille, enduit partiel

Matériau(x) de couverture : ardoise

Plan : plan en croix latine

Étage(s) ou vaisseau(x) : 1 vaisseau

Type(s) de couverture : toit à longs pans, noue ; flèche carrée

Typologies et état de conservation

Typologies : clocher-porche ; chevet arrondi

Décor

Techniques : sculpture, peinture (étudié)

Représentations : Christ en croix ; armoiries ; saint

Précision sur les représentations :

Armes de la famille des du Boberil, du Margat, de Méjusseume.

Statut, intérêt et protection

Statut de la propriété : propriété publique

Présentation

L'église Notre-Dame-de-la-Purification est un édifice d'une grande importance pour l'histoire de la commune. En effet, ce monument est la représentation d'une partie de l'histoire de l'architecture religieuse depuis l'époque romane jusqu'au néo-classicisme en passant par le néo-gothique. Elle est le témoin de ces passages qui se sont opérés entre chaque époque mais également le témoin de l'histoire de la commune car elle porte en son sein les signes héraldiques des seigneurs de L'Hermitage tels que les du Boberil, du Margat et les de Méjusseume dont l'influence marque, encore de nos jours, le patrimoine de cette ville.

Références documentaires

Documents d'archive

- **L'Hermitage**
Archives départementales d'Ille-et-Vilaine : 4 J 131
- **Dossier contenant des documents sur la restauration de l'église et du presbytère en 1828.**
Archives municipales de L'Hermitage : 2 Q1 (boîte 1022)
- **Dossier contenant des documents sur les travaux menés sur l'église dans les années 1947-48.**
Archives municipales de L'Hermitage : 2 M5 (boîte 1054)
- **Dossier contenant des documents sur l'installation du chauffage en 1970 dans l'église.**
Archives municipales de L'Hermitage : 2 M3 (boîte 1054)
- **Dossier contenant des documents sur la rénovation de l'église en 1990.**
Archives municipales de L'Hermitage : 1 W30 (boîte 1035)
- **Dossier contenant des documents sur la rénovation de l'église en 1992.**
Archives municipales de L'Hermitage : 4 W3 (boîte 98)
- **Dossier contenant des documents sur le choix de mise en place d'un orgue à tuyaux dans l'église (1999-2000).**
Archives municipales de L'Hermitage : 24 W7 (boîte 3085)
- **Dossier sur les travaux d'entretiens et les réparations de l'église de 2000 à 2004 (toiture, beffroi, peinture murale, etc.).**
Archives municipales de L'Hermitage : 24 W8 (boîte 3085)

Bibliographie

- **Le canton de Mordelles en cartes postales et photos anciennes**
RENOULT, Michel. **Le canton de Mordelles en cartes postales et photos anciennes**. Dinard : éditions Danclau, 1996.
pp. 35-40
- **L'Hermitage, histoire et petite histoire d'une commune**
VALLEE-LE PEVEDIC Annick., *L'Hermitage : histoire et petite histoire d'une commune*, L'Hermitage, Imprimerie Hermigraph, 1989.
pp. 13-16
Bibliothèque de Rennes Métropole
- **Le département d'Ille-et-Vilaine. Histoire, Archéologie, Monuments.**
BANÉAT, Paul. **Le département d'Ille-et-Vilaine. Histoire, Archéologie, Monuments**. Rennes : J. Larcher, 1927.
Région Bretagne (Service de l'Inventaire du patrimoine culturel)
- **Le patrimoine des communes d'Ille-et-Vilaine.**
Le patrimoine des communes d'Ille-et-Vilaine. Paris : Flohic Editions, 2000. (Le patrimoine des communes de France).
Région Bretagne (Service de l'Inventaire du patrimoine culturel) : 35G

Annexe 1

Enquête topographique rédigée en 1986 :

[Lien PDF](#)

Annexe 2

19933500565X : AD, Ille-et-Vilaine, 6Fi.

19933500564X : AD, Ille-et-Vilaine, 6Fi.

Annexe 3

D'après l'enquête topographique départementale de 1994 sur les églises d'Ille-et-Vilaine

"Vestiges de la période romane (abside et une partie de la nef ?) . Nef et chapelles latérales reconstruites au 16e siècle. Démolition de l'arc triomphal en 1825 par l'architecte Pointeau et aménagement du chœur. Reconstruction partielle, sur les plans de Charles Langlois, par Peschard entrepreneur, entre 1864 et 1867 (tour et prolongement de la nef)".
Barbedor Isabelle et Véronique Orain

Annexe 4

La dévotion pour Saint-Avit. Extrait des archives départementales 35, 4 J 131.

« [...]la dévotion envers saint Avit est en cette paroisse de tradition immémoriale. C'est surtout le lundi de la Pentecôte que les pèlerins abondent à l'église de L'Hermitage, où se trouve la statue du saint ; on y apporte ce jour-là un grand nombre d'enfants à évangéliser, car saint Avit est regardé comme le protecteur de l'enfance, ayant, dit sa légende, rendu la parole, pendant qu'il vivait, à un pauvre petit muet ».

Annexe 5

Les seigneurs de L'Hermitage. Extrait des archives départementales 35, 4 J 131.

« Le seigneur du Boberil se disait aux deux derniers siècles seigneur fondateur, supérieur et prééminencier de cette église ; en 1678 il y avait son enfeu dans le chanceau, son banc et ses armoiries. Il lui appartenait aussi à la Purification, jour d'assemblée très fréquentée alors, de jeter la soule que lui devait le dernier marié de l'année précédente (Archives Nationales, P. 1714). Le seigneur de Méjusseume, au Rheu, ne nous semble pas, — quoi qu'en ait écrit M. l'abbé Oresve (Dictionnaire de Bretagne, I, 508), — avoir été le seigneur de l'église de L'Hermitage. Au moment même, en effet, où le seigneur du Boberil déclarait y avoir les droits de fondation et de supériorité, celui de Méjusseume avouait en 1680 avoir seulement en cette église « une chapelle du côté de l'épître dans la nef, avec un banc à queue et un enfeu prohibitif » (Archives Nationales, P. 1710). Mais à cause de ses fiefs nombreux et importants, le seigneur de Méjusseume avait plusieurs droits féodaux qu'il exerçait dans cette même église ; ainsi, à Noël, le propriétaire de Launay lui devait une paire de gants blancs « incontinent après la messe de minuit, sous les cloches ». Les tenanciers du courtil Touzé et du courtil du Mur lui devaient également chacun une paire de gants blancs entre la messe de minuit et celle de l'aurore ; enfin, le tenancier du clos de la Perrière lui devait un sol, présenté à son banc le jour de la Trinité (Notes de M. l'abbé Oresve - Dictionnaire de Bretagne, I, 508). Nous avons dit que le seigneur du Margat possédait une chapelle prohibitive au Nord de l'église ; il y avait son banc, son enfeu et ses armoiries ».

Annexe 6

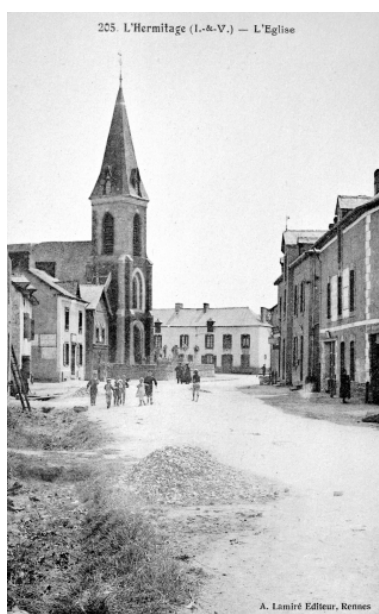
Description de l'église en 1847. Extrait des archives municipales de L'Hermitage, côte 24 W8, boîte 3085.

« Église de construction ancienne : abside circulaire servant aujourd'hui de sacristie. Au grand autel était une table de pierre [...]. La porte latérale du sud porte la date de 1627 : elle fut refaite à cette époque par Dom Even [...]. La nef aujourd'hui percée de fenêtres cintrées n'avait autrefois, m'a dit Mr Oresue qui les a vues, que de petites ouvertures en meurtrières semblables à celles qui existent dans le mur septentrional de Moigné, et celle qui existe encore dans le mur nord à l'Hermitage [...]. La porte principale du bout, occidental de l'église est en cintre, une guirlande de feuilles de chêne sculptée court tout autour de sa baie ». Labigne Villeneuve 26 juillet 1847.

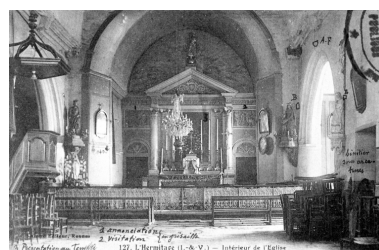
Illustrations



Élévation Est, vue générale
Phot. Y. Desdoigts
IVR53_19743505392Z



Élévation Ouest : vue générale
(Carte postale ancienne, AD35 : 6Fi)
Phot. Guy Artur, Phot.
Norbert Lambart
IVR53_19933500565X



Carte postale ancienne -
Intérieur, chœur : vue générale.
Phot. Guy Artur, Phot.
Norbert Lambart
IVR53_19933500564X



Elévation Est : vue générale
Phot. Guy Artur, Phot.
Norbert Lambart
IVR53_19943501778X



Elévation Ouest : vue générale
Phot. Guy Artur, Phot.
Norbert Lambart
IVR53_19943501776X



Elévation Sud : vue générale
Phot. Guy Artur, Phot.
Norbert Lambart
IVR53_19943501777X



Vue générale de l'église
Phot. Charlotte Barraud
IVR53_20173500149NUCA



Élévation Sud, vue générale
Phot. Charlotte Barraud
IVR53_20173500150NUCA



Vue du clocher-porche et de la
façade Sud depuis la "commanderie"
Phot. Charlotte Barraud
IVR53_20173500179NUCA



Vue du clocher-porche
et de la façade Sud
Phot. Charlotte Barraud
IVR53_20173500170NUCA



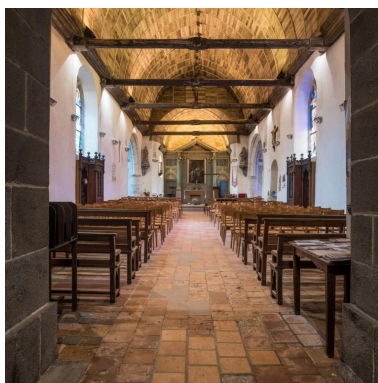
Vue générale du clocher-
porche qui se déploie à l'Ouest
Phot. Charlotte Barraud
IVR53_20173500171NUCA



Vue générale de la façade Est
Phot. Charlotte Barraud
IVR53_20173500158NUCA



Vue générale de la façade Nord
Phot. Charlotte Barraud
IVR53_20173500159NUCA



Vue de la nef et de sa voûte
lambrissée en chêne depuis
l'entrée Ouest du clocher-porche
Phot. Charlotte Barraud
IVR53_20173500114NUCA



Vue de la nef depuis l'entrée Ouest
Phot. Charlotte Barraud
IVR53_20173500115NUCA



Vue de la nef et de sa voûte
lambrissée en chêne en plein cintre
Phot. Charlotte Barraud
IVR53_20173500105NUCA



Bras Nord du transept, vue
de l'intérieur (chapelle Nord)
Phot. Charlotte Barraud
IVR53_20173500097NUCA



Bras Sud du transept, vue
de l'intérieur (chapelle Sud)
Phot. Charlotte Barraud
IVR53_20173500098NUCA



Fresques présentes
dans la chapelle Sud
Phot. Charlotte Barraud
IVR53_20173500099NUCA



Fresques présentes
dans la chapelle Sud
Phot. Charlotte Barraud
IVR53_20173500100NUCA



Vue du choeur et de la voûte
lambrissée en chêne en plein cintre
Phot. Charlotte Barraud
IVR53_20173500101NUCA



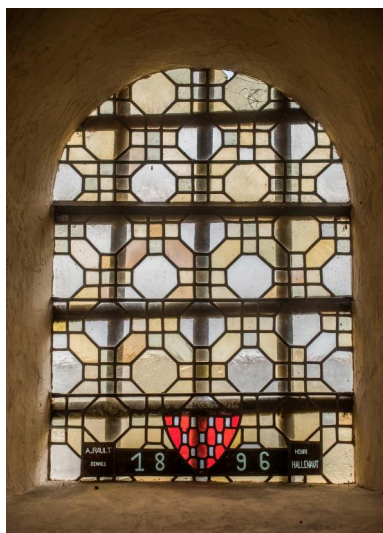
Tableau d'Antoine Legerot
"La présentation de Jésus au temple", 1828 inscrit entre
deux toiles néo-classiques en trompe l'œil représentant la
Visitation et l'Annonciation
Phot. Charlotte Barraud
IVR53_20173500102NUCA



Vue du chœur, de son autel
et son retable néo-classique
Phot. Charlotte Barraud
IVR53_20173500103NUCA



Vue du chœur et de la voûte
lambrissée en chêne en plein cintre
Phot. Charlotte Barraud
IVR53_20173500104NUCA



Vue d'un vitrail présent
au Nord et daté de 1896
Phot. Charlotte Barraud
IVR53_20173500106NUCA



Statue de bois polychrome
représentant Saint-Avit avec
un nourrisson à ses pieds
Phot. Charlotte Barraud
IVR53_20173500107NUCA



Statue polychrome
représentant Saint-Joseph
Phot. Charlotte Barraud
IVR53_20173500108NUCA



Statue polychrome
représentant Sainte-Anne
Phot. Charlotte Barraud
IVR53_20173500109NUCA



Statue polychrome de
la Vierge à l'enfant
Phot. Charlotte Barraud
IVR53_20173500110NUCA



Bénitier en granite présent au
niveau de l'entrée principale Sud
Phot. Charlotte Barraud
IVR53_20173500111NUCA



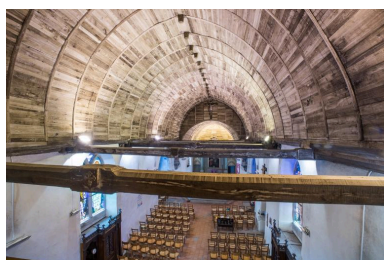
Escalier à vis en bois
Phot. Charlotte Barraud
IVR53_20173500112NUCA



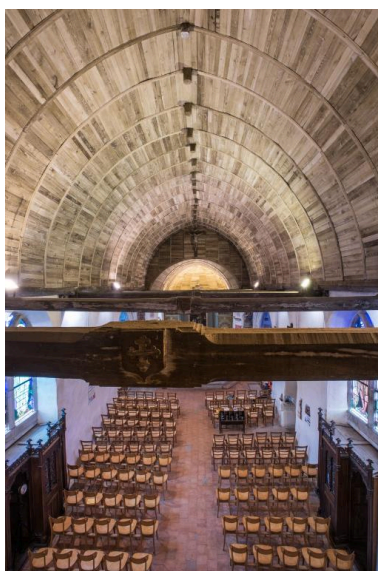
Vue de l'intérieur de la nef depuis
l'entrée Ouest du clocher-porche
Phot. Charlotte Barraud
IVR53_20173500113NUCA



Bénitier
Phot. Charlotte Barraud
IVR53_20173500116NUCA



Vue de la voûte lambrissée en
chêne en plein cintre depuis
l'orgue (vue depuis l'Ouest)
Phot. Charlotte Barraud
IVR53_20173500117NUCA



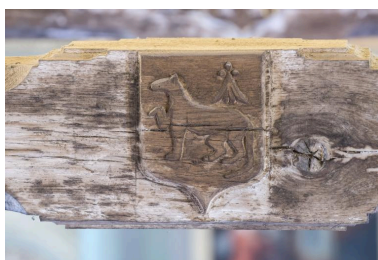
Vue de la voûte lambrissée en
chêne et des blasons présents sur
les entrails (vue depuis l'Ouest)
Phot. Charlotte Barraud
IVR53_20173500118NUCA



Vue de la voûte lambrissée
en chêne depuis l'orgue
Phot. Charlotte Barraud
IVR53_20173500119NUCA



Blason présent sur un entrail
Phot. Charlotte Barraud
IVR53_20173500120NUCA



Blason présent sur un entrail
Phot. Charlotte Barraud
IVR53_20173500121NUCA



Blason comportant des
hermines présent sur un entrail
Phot. Charlotte Barraud
IVR53_20173500122NUCA



Divers blasons présents au-dessus
de l'entrée de la chapelle Sud
Phot. Charlotte Barraud
IVR53_20173500123NUCA



Divers blasons présents au-dessus
de l'entrée de la chapelle Sud
Phot. Charlotte Barraud
IVR53_20173500124NUCA



Vitrail présent dans la chapelle Sud
et représentant le Christ sur la croix

Phot. Charlotte Barraud
IVR53_20173500125NUCA



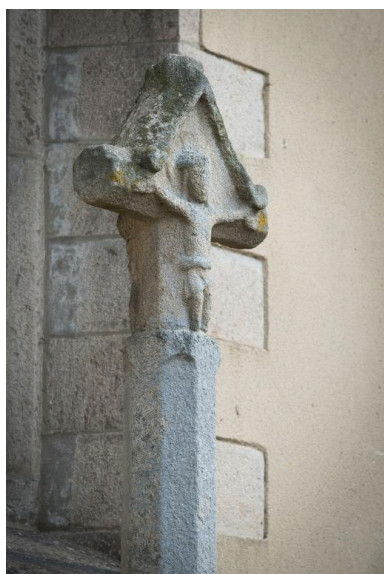
Vitrail présent dans la nef côté Nord
et représentant le péché et le salut
Phot. Charlotte Barraud
IVR53_20173500126NUCA



L'orgue de l'église présent à
l'extrémité Ouest de la nef
Phot. Charlotte Barraud
IVR53_20173500127NUCA



Croix classée au titre des Monuments
historiques depuis 1946. Présente
devant la façade Sud de l'église
Phot. Charlotte Barraud
IVR53_20173500181NUCA



Détail de la croix classée
Monument historique depuis 1946
Phot. Charlotte Barraud
IVR53_20173500182NUCA

Dossiers liés

Oeuvre(s) partie(s) constituante(s) étudiée(s) : Calvaire du bourg, rue de Montfort (L'Hermitage) (IA35132133)
Bretagne, Ille-et-Vilaine, L'Hermitage, Rue de Montfort

Dossiers de synthèse :

Les églises et chapelles d'Ille-et-Vilaine (IA00131084)

Présentation de la commune de L'Hermitage (IA35041798) Bretagne, Ille-et-Vilaine, L'Hermitage

Oeuvre(s) contenue(s) :

Oeuvre(s) en rapport :

Calvaire du bourg, rue de Montfort (L'Hermitage) (IA35132133) Bretagne, Ille-et-Vilaine, L'Hermitage, Rue de Montfort

Auteur(s) du dossier : Isabelle Barbedor, Véronique Orain, Marine Devillers

Copyright(s) : (c) Inventaire général ; (c) Conseil général d'Ille-et-Vilaine ; (c) Rennes Métropole ; (c) Région Bretagne ; (c) Université de Rennes 2



Élévation Est, vue générale

IVR53_19743505392Z

Auteur de l'illustration : Y. Desdoigts

(c) Inventaire général

reproduction soumise à autorisation du titulaire des droits d'exploitation



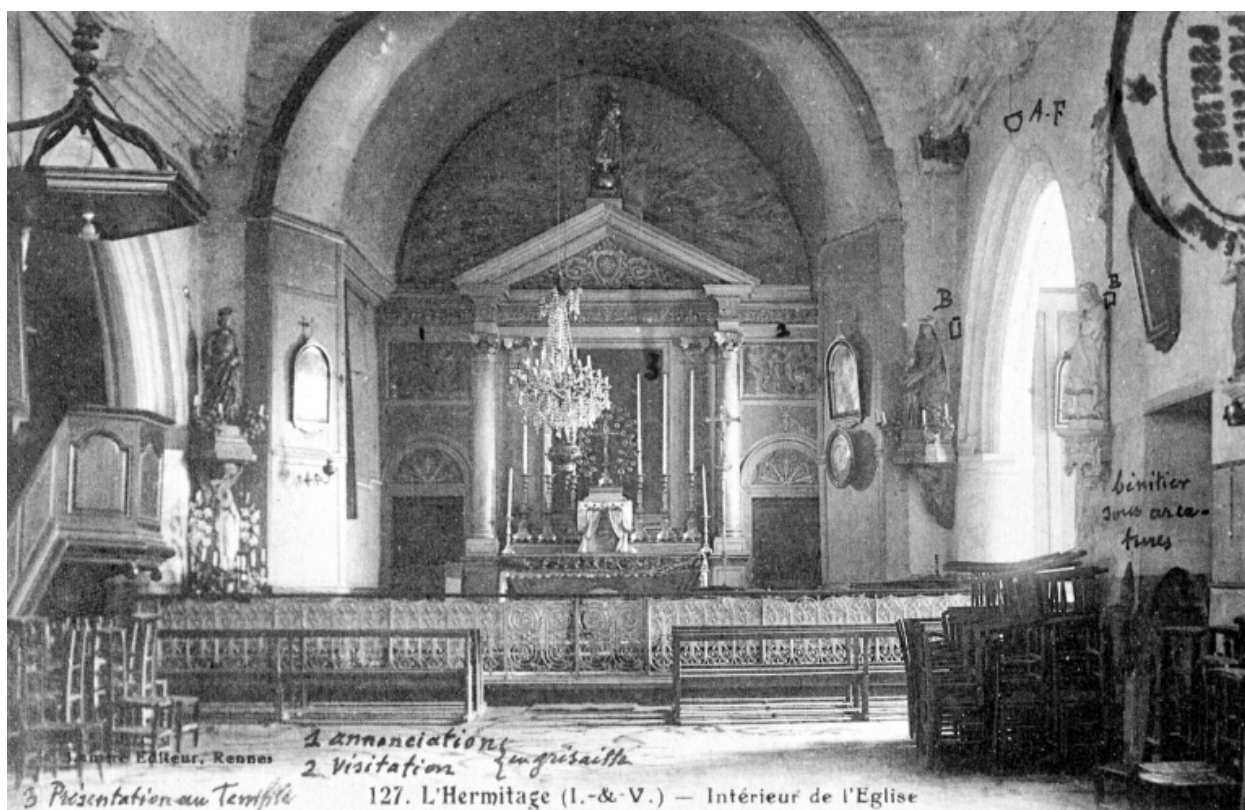
Elévation Ouest : vue générale (Carte postale ancienne, AD35 : 6Fi)

IVR53_19933500565X

Auteur de l'illustration : Guy Artur, Auteur de l'illustration : Norbert Lambart

(c) Inventaire général, ADAGP

reproduction soumise à autorisation du titulaire des droits d'exploitation



Carte postale ancienne - Intérieur, chœur : vue générale.

IVR53_19933500564X

Auteur de l'illustration : Guy Artur, Auteur de l'illustration : Norbert Lambart

(c) Inventaire général, ADAGP

reproduction soumise à autorisation du titulaire des droits d'exploitation



Elévation Est : vue générale

IVR53_19943501778X

Auteur de l'illustration : Guy Artur, Auteur de l'illustration : Norbert Lambart

(c) Inventaire général, ADAGP

reproduction soumise à autorisation du titulaire des droits d'exploitation



Elévation Ouest : vue générale

IVR53_19943501776X

Auteur de l'illustration : Guy Artur, Auteur de l'illustration : Norbert Lambart

(c) Inventaire général, ADAGP

reproduction soumise à autorisation du titulaire des droits d'exploitation



Elévation Sud : vue générale

IVR53_19943501777X

Auteur de l'illustration : Guy Artur, Auteur de l'illustration : Norbert Lambart

(c) Inventaire général, ADAGP

reproduction soumise à autorisation du titulaire des droits d'exploitation



Vue générale de l'église

IVR53_20173500149NUCA

Auteur de l'illustration : Charlotte Barraud

(c) Région Bretagne

reproduction soumise à autorisation du titulaire des droits d'exploitation



Élévation Sud, vue générale

IVR53_20173500150NUCA

Auteur de l'illustration : Charlotte Barraud

(c) Région Bretagne

reproduction soumise à autorisation du titulaire des droits d'exploitation



Vue du clocher-porche et de la façade Sud depuis la "commanderie"

IVR53_20173500179NUCA

Auteur de l'illustration : Charlotte Barraud

(c) Région Bretagne

reproduction soumise à autorisation du titulaire des droits d'exploitation



Vue du clocher-porche et de la façade Sud

IVR53_20173500170NUCA

Auteur de l'illustration : Charlotte Barraud

(c) Région Bretagne

reproduction soumise à autorisation du titulaire des droits d'exploitation



Vue générale du clocher-porche qui se déploie à l'Ouest

IVR53_20173500171NUCA

Auteur de l'illustration : Charlotte Barraud

(c) Région Bretagne

reproduction soumise à autorisation du titulaire des droits d'exploitation



Vue générale de la façade Est

IVR53_20173500158NUCA

Auteur de l'illustration : Charlotte Barraud

(c) Région Bretagne

reproduction soumise à autorisation du titulaire des droits d'exploitation



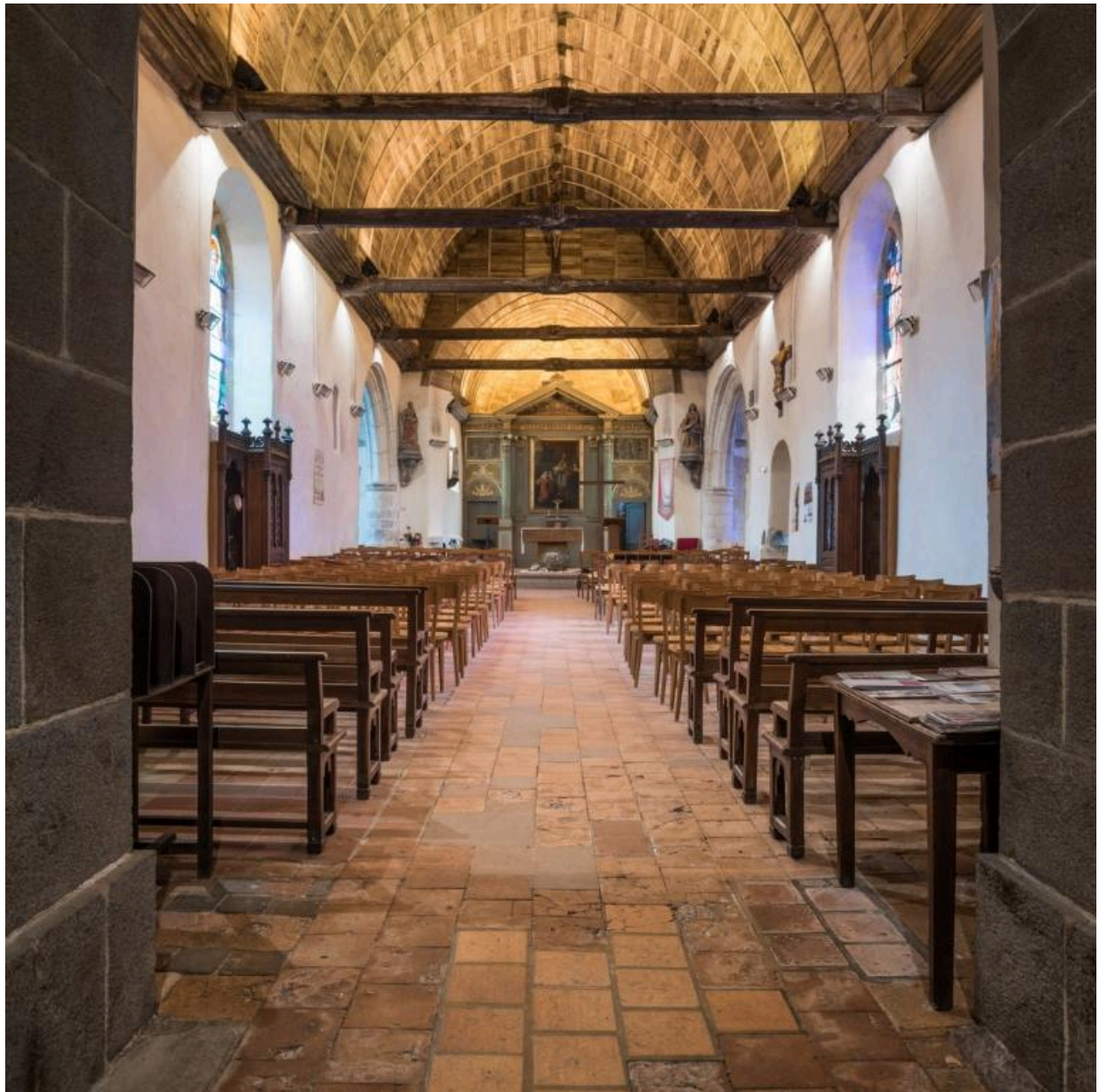
Vue générale de la façade Nord

IVR53_20173500159NUCA

Auteur de l'illustration : Charlotte Barraud

(c) Région Bretagne

reproduction soumise à autorisation du titulaire des droits d'exploitation



Vue de la nef et de sa voûte lambrissée en chêne depuis l'entrée Ouest du clocher-porche

IVR53_20173500114NUCA

Auteur de l'illustration : Charlotte Barraud

(c) Région Bretagne

reproduction soumise à autorisation du titulaire des droits d'exploitation



Vue de la nef depuis l'entrée Ouest

IVR53_20173500115NUCA

Auteur de l'illustration : Charlotte Barraud

(c) Région Bretagne

reproduction soumise à autorisation du titulaire des droits d'exploitation



Vue de la nef et de sa voûte lambrissée en chêne en plein cintre

IVR53_20173500105NUCA

Auteur de l'illustration : Charlotte Barraud

(c) Région Bretagne

reproduction soumise à autorisation du titulaire des droits d'exploitation



Bras Nord du transept, vue de l'intérieur (chapelle Nord)

IVR53_20173500097NUCA

Auteur de l'illustration : Charlotte Barraud

(c) Région Bretagne

reproduction soumise à autorisation du titulaire des droits d'exploitation



Bras Sud du transept, vue de l'intérieur (chapelle Sud)

IVR53_20173500098NUCA

Auteur de l'illustration : Charlotte Barraud

(c) Région Bretagne

reproduction soumise à autorisation du titulaire des droits d'exploitation



Fresques présentes dans la chapelle Sud

IVR53_20173500099NUCA

Auteur de l'illustration : Charlotte Barraud

(c) Région Bretagne

reproduction soumise à autorisation du titulaire des droits d'exploitation



Fresques présentes dans la chapelle Sud

IVR53_20173500100NUCA

Auteur de l'illustration : Charlotte Barraud

(c) Région Bretagne

reproduction soumise à autorisation du titulaire des droits d'exploitation



Vue du choeur et de la voûte lambrissée en chêne en plein cintre

IVR53_20173500101NUCA

Auteur de l'illustration : Charlotte Barraud

(c) Région Bretagne

reproduction soumise à autorisation du titulaire des droits d'exploitation



Tableau d'Antoine Logerot "La présentation de Jésus au temple", 1828 inscrit entre deux toiles néo-classiques en trompe l'œil représentant la Visitation et l'Annonciation

IVR53_20173500102NUCA

Auteur de l'illustration : Charlotte Barraud

(c) Région Bretagne

reproduction soumise à autorisation du titulaire des droits d'exploitation



Vue du chœur, de son autel et son retable néo-classique

IVR53_20173500103NUCA

Auteur de l'illustration : Charlotte Barraud

(c) Région Bretagne

reproduction soumise à autorisation du titulaire des droits d'exploitation



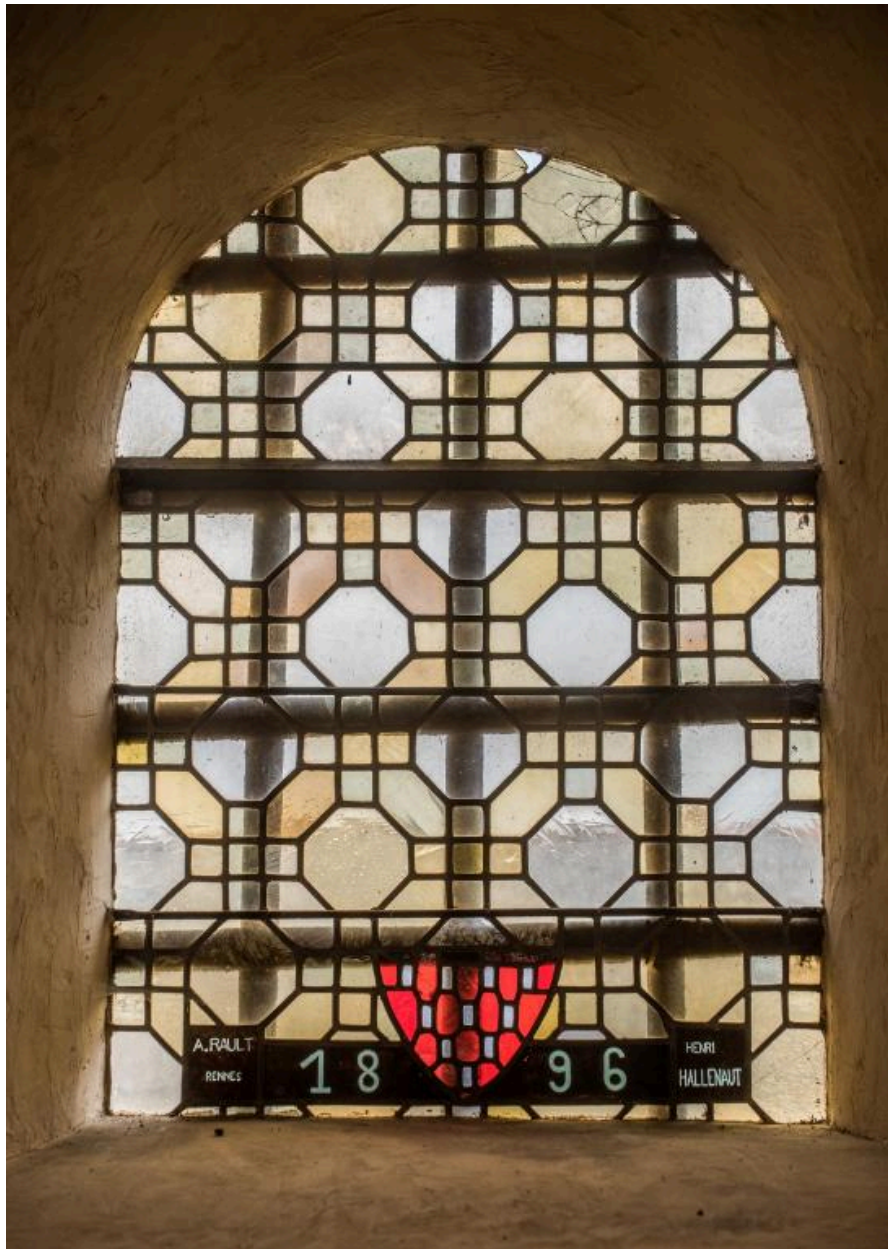
Vue du choeur et de la voûte lambrissée en chêne en plein cintre

IVR53_20173500104NUCA

Auteur de l'illustration : Charlotte Barraud

(c) Région Bretagne

reproduction soumise à autorisation du titulaire des droits d'exploitation



Vue d'un vitrail présent au Nord et daté de 1896

IVR53_20173500106NUCA

Auteur de l'illustration : Charlotte Barraud

(c) Région Bretagne

reproduction soumise à autorisation du titulaire des droits d'exploitation



Statue de bois polychrome représentant Saint-Avit avec un nourrisson à ses pieds

IVR53_20173500107NUCA

Auteur de l'illustration : Charlotte Barraud

(c) Région Bretagne

reproduction soumise à autorisation du titulaire des droits d'exploitation



Statue polychrome représentant Saint-Joseph

IVR53_20173500108NUCA

Auteur de l'illustration : Charlotte Barraud

(c) Région Bretagne

reproduction soumise à autorisation du titulaire des droits d'exploitation



Statue polychrome représentant Sainte-Anne

IVR53_20173500109NUCA

Auteur de l'illustration : Charlotte Barraud

(c) Région Bretagne

reproduction soumise à autorisation du titulaire des droits d'exploitation



Statue polychrome de la Vierge à l'enfant

IVR53_20173500110NUCA

Auteur de l'illustration : Charlotte Barraud

(c) Région Bretagne

reproduction soumise à autorisation du titulaire des droits d'exploitation



Bénitier en granite présent au niveau de l'entrée principale Sud

IVR53_2017350011NUCA

Auteur de l'illustration : Charlotte Barraud

(c) Région Bretagne

reproduction soumise à autorisation du titulaire des droits d'exploitation



Escalier à vis en bois

IVR53_20173500112NUCA

Auteur de l'illustration : Charlotte Barraud

(c) Région Bretagne

reproduction soumise à autorisation du titulaire des droits d'exploitation



Vue de l'intérieur de la nef depuis l'entrée Ouest du clocher-porche

IVR53_20173500113NUCA

Auteur de l'illustration : Charlotte Barraud

(c) Région Bretagne

reproduction soumise à autorisation du titulaire des droits d'exploitation



Bénitier

IVR53_20173500116NUCA

Auteur de l'illustration : Charlotte Barraud

(c) Région Bretagne

reproduction soumise à autorisation du titulaire des droits d'exploitation



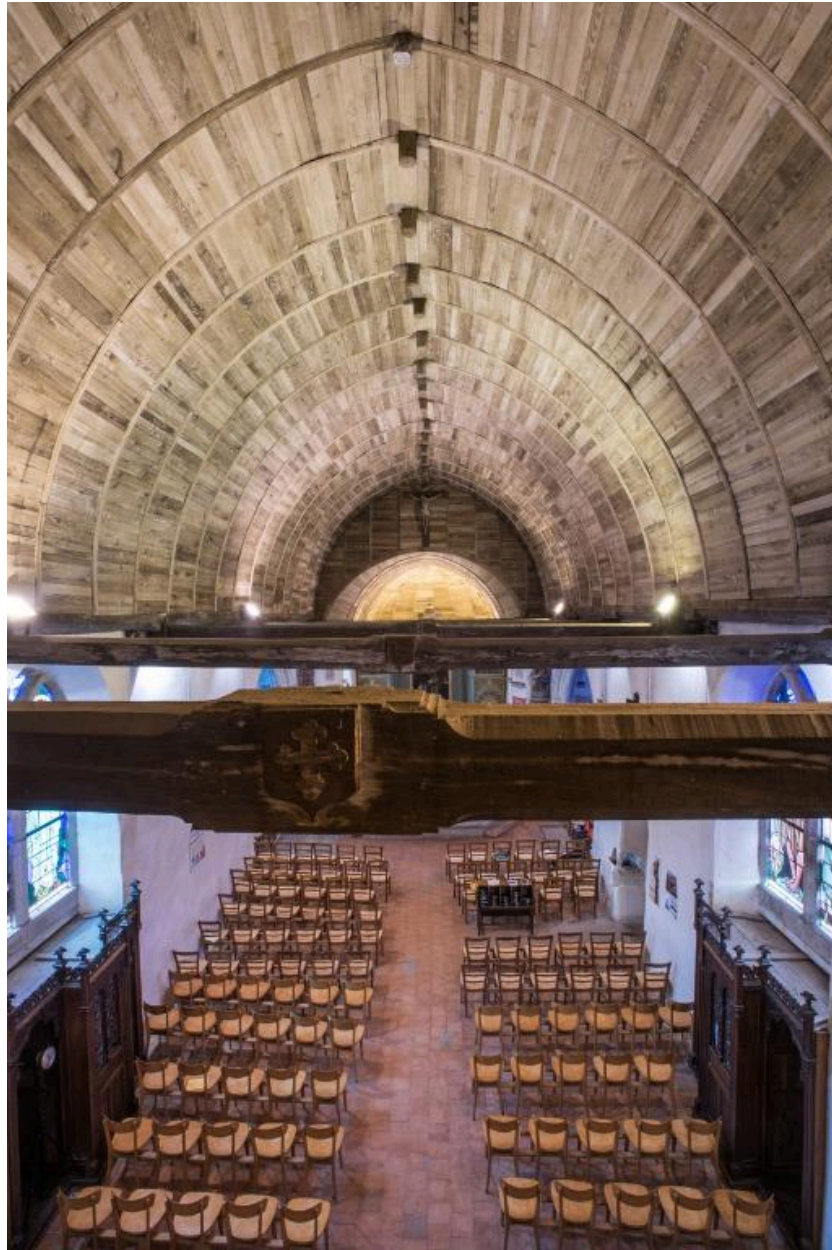
Vue de la voûte lambrissée en chêne en plein cintre depuis l'orgue (vue depuis l'Ouest)

IVR53_20173500117NUCA

Auteur de l'illustration : Charlotte Barraud

(c) Région Bretagne

reproduction soumise à autorisation du titulaire des droits d'exploitation



Vue de la voûte lambrissée en chêne et des blasons présents sur les entrails (vue depuis l'Ouest)

IVR53_20173500118NUCA

Auteur de l'illustration : Charlotte Barraud

(c) Région Bretagne

reproduction soumise à autorisation du titulaire des droits d'exploitation



Vue de la voûte lambrissée en chêne depuis l'orgue

IVR53_20173500119NUCA

Auteur de l'illustration : Charlotte Barraud

(c) Région Bretagne

reproduction soumise à autorisation du titulaire des droits d'exploitation



Blason présent sur un entrain

IVR53_20173500120NUCA

Auteur de l'illustration : Charlotte Barraud

(c) Région Bretagne

reproduction soumise à autorisation du titulaire des droits d'exploitation



Blason présent sur un entrain

IVR53_20173500121NUCA

Auteur de l'illustration : Charlotte Barraud

(c) Région Bretagne

reproduction soumise à autorisation du titulaire des droits d'exploitation



Blason comportant des hermines présent sur un entrain

IVR53_20173500122NUCA

Auteur de l'illustration : Charlotte Barraud

(c) Région Bretagne

reproduction soumise à autorisation du titulaire des droits d'exploitation



Divers blasons présents au-dessus de l'entrée de la chapelle Sud

IVR53_20173500123NUCA

Auteur de l'illustration : Charlotte Barraud

(c) Région Bretagne

reproduction soumise à autorisation du titulaire des droits d'exploitation



Divers blasons présents au-dessus de l'entrée de la chapelle Sud

IVR53_20173500124NUCA

Auteur de l'illustration : Charlotte Barraud

(c) Région Bretagne

reproduction soumise à autorisation du titulaire des droits d'exploitation



Vitrail présent dans la chapelle Sud et représentant le Christ sur la croix

IVR53_20173500125NUCA

Auteur de l'illustration : Charlotte Barraud

(c) Région Bretagne

reproduction soumise à autorisation du titulaire des droits d'exploitation



Vitrail présent dans la nef côté Nord et représentant le péché et le salut

IVR53_20173500126NUCA

Auteur de l'illustration : Charlotte Barraud

(c) Région Bretagne

reproduction soumise à autorisation du titulaire des droits d'exploitation



L'orgue de l'église présent à l'extrémité Ouest de la nef

IVR53_20173500127NUCA

Auteur de l'illustration : Charlotte Barraud

(c) Région Bretagne

reproduction soumise à autorisation du titulaire des droits d'exploitation



Croix classée au titre des Monuments historiques depuis 1946. Présente devant la façade Sud de l'église

IVR53_20173500181NUCA

Auteur de l'illustration : Charlotte Barraud

(c) Région Bretagne

reproduction soumise à autorisation du titulaire des droits d'exploitation



Détail de la croix classée Monument historique depuis 1946

IVR53_20173500182NUCA

Auteur de l'illustration : Charlotte Barraud

(c) Région Bretagne

reproduction soumise à autorisation du titulaire des droits d'exploitation