

Les églises et chapelles d'Ille-et-Vilaine

Références du dossier

Numéro de dossier : IA00131084

Date de l'enquête initiale : 1993

Date(s) de rédaction : 1993

Cadre de l'étude : enquête thématique départementale Inventaire des églises et chapelles d'Ille-et-Vilaine

Désignation

Aires d'études : Ille-et-Vilaine

Présentation

Les conditions de l'enquête

L'enquête préliminaire et thématique sur les églises paroissiales d'Ille-et-Vilaine a été achevée sur le terrain en 1994-1995, elle a donné lieu à la publication, en juin 1996, d'un indicateur du patrimoine sur les églises et chapelles d'Ille-et-Vilaine. Seules les chapelles publiques isolées qui n'appartiennent pas à un ensemble ont été annexées à cet inventaire ainsi que quelques chapelles diocésaines d'accès public, construites après 1905, ou acquises par don par l'évêché. Pour les églises et chapelles détruites dont il ne reste plus de traces aujourd'hui, mais connues par des sources documentaires, un rapide rappel historique est mentionné en début de chaque notice.

Les dossiers réalisés lors de cette première enquête qui avait pour but une rapide visualisation du corpus des églises paroissiales du département ont été augmentés de photographies couleur et mis à jour lors de l'avancement des enquêtes topographiques. La mise sur Internet en 2008 de l'ensemble de ce corpus n'écarte pas cependant le retour aux dossiers manuscrits qui rassemblent les sources consultées.

Des études approfondies sur l'ensemble de ce corpus restent à mener et la plupart des relevés architecturaux sont encore à faire.

PLURALITE DES STATUTS

Généralement placée au coeur du village ou de la ville, **l'église entretient un dialogue avec le paysage qui l'entoure** ; si, par son volume et sa silhouette elle se distingue de l'ensemble, par les matériaux utilisés dans sa construction, elle s'y intègre : les églises du canton de Combourg utilisent le granite de Lanhélin, celles de la région de Montfort, le schiste, celles, enfin, de la haute vallée de la Vilaine, le grès, qui domine entre Redon et Rennes. Quelques matériaux importés, tel le calcaire, rappellent la prédilection du bassin de la Vilaine dès le XII^e siècle pour l'alliance de la pierre dure locale avec les pierres tendres des carrières de Loire ou de Saintonge.

Au-delà de ces apparences, l'église est encore et surtout **le reflet de la communauté des fidèles qui contribuent à sa construction**. Avant l'implantation des édifices laïcs, mairies et écoles, encouragés par la République, elle est, nous rappelle André Mussat, le seul lieu d'expression du sentiment collectif : « L'église rassemble en effet dans ses murs toute la réalité des structures sociales... dans le cadre seigneurial toujours maintenu ». Les traces en étaient les prééminences honorifiques des seigneurs dont témoignaient pierres tombales, enfeux et litres sculptées ou peintes, mais aussi celles des communautés paroissiales - prêtres et conseils de fabrique - qui finançaient les travaux, rappelés par maintes inscriptions et dates portées.

D'autre part, **l'organisation structurée et hiérarchisée** de la chrétienté occidentale se perçoit à travers le réseau des diverses églises paroissiales, cathédrales et collégiales.

jusqu'à la Révolution le territoire qui constitue l'actuel département d'Ille-et-Vilaine est le siège de trois évêchés : Dol, Rennes, Saint-Malo. A chacun de ces évêchés est associée une **cathédrale**. Eglise principale d'un diocèse, siège de l'évêque, la cathédrale est desservie par un chapitre de chanoines : le chapitre cathédral. Ce corps d'ecclésiastiques séculiers, qui chante et récite chaque jour l'office divin, a aussi une grande influence dans l'administration du diocèse. Hors des cathédrales peuvent exister des communautés de chanoines dont l'église est désignée sous le nom de **collégiale**. Dans les limites de l'actuel département, on peut en citer trois : La Guerche fondée en 1206, Vitry en 1209, et Champeaux, fondation plus tardive des seigneurs d'Epinay en 1437.

Les églises paroissiales, lieu de culte des paroisses qui formaient l'unité territoriale de base du diocèse, dirigées par des curés ayant reçu pouvoir de l'évêque, étaient en 1790 au nombre de 356 dans le département, auxquelles s'ajoutaient 21 trêves ou succursales. Constitué progressivement, le réseau paroissial apparaît en haute Bretagne dans sa forme presque définitive au XIII^e siècle ; les modifications ultérieures sont peu nombreuses et dues à l'érection de chapelles en trêves telles Saint-Péran, Le Verger, Le Bran, Bléruais, et de trêves en paroisse telles La Chapelle-Bouëxic, Boistrudan. Au terme de l'évolution, l'agrandissement des agglomérations de Rennes, Vitré, Fougères et Saint-Malo suscite également aux XIX^e et XX^e siècles la création de nouvelles paroisses.

Un certain nombre de ces églises paroissiales étaient **à l'origine priorales**. Leur clergé était lié à un établissement conventuel sous le gouvernement d'un prieur. L'application de la réforme grégorienne, plus lente en Bretagne que dans les autres régions de l'ouest de la France, a néanmoins permis aux XII^e et XIII^e siècles la récupération, au profit des religieux, des églises et chapelles antérieurement sous l'emprise des seigneurs laïcs. Si beaucoup de paroisses sont dès lors plus étroitement contrôlées par les évêques, d'autres sont confiées aux abbayes, la plupart bénédictines, à charge pour elles d'entretenir les bâtiments existants et d'y fonder, si nécessaire, un prieuré-cure. Ainsi l'abbaye Saint-Melaine de Rennes contrôlait-elle entre autres, au XII^e siècle, les églises d'Argentré du-Plessis, Plélan-le-Grand, Saint-Brice-en-Coglès, et la collégiale Notre-Dame de Vitré. De même les abbayes angevines Saint-Florent de Saumur, Saint-Serge et Saint-Nicolas d'Angers ont très tôt un fort rayonnement spirituel dans ces diocèses de haute Bretagne : en témoigne Conan II qui obtient de Saint-Florent de Saumur, en 1058, le départ du moine breton Even pour l'abbaye Saint-Melaine de Rennes afin que celui-ci en restaure la discipline. Ce rayonnement bénédictin s'appuie sur un temporel non négligeable d'une dizaine de prieurés fondés aux XI^e et XII^e siècles, parmi lesquels Livré-sur-Changeon, Tremblay, Vendel et Saint-Suliac. Légèrement plus tardive, la forte implantation de l'abbaye de Marmoutier en Touraine complète cette emprise bénédictine à travers les prieurés de Bécherel, Saint-Sauveur-des-Landes, Sougéal, Janzé, Iffendic, et Sainte-Croix de Vitré.

Généralement modestes édifices à un seul vaisseau, les **chapelles** constituent environ le cinquième du corpus publié. Les 130 recensées en Ille-et-Vilaine relèvent majoritairement du domaine public ; s'y ajoutent un nombre réduit d'édifices diocésains ouverts à la visite ; les chapelles privées ou gérées par une association n'ont pas été prises en compte.

On observe dans le département une différence entre l'ouest et l'est ; la première zone, marquée par une concentration plus forte de grandes paroisses et de chapelles frairiennes, reflète très probablement l'ancienne frontière du peuplement du haut Moyen Age, comme le font ressortir les recherches récentes de Georges Provost. Ces chapelles, liées à la desserte d'un « quartier » de paroisse ont le plus souvent répondu au problème que posait l'éloignement du culte paroissial ; dans d'autres cas elles permettaient à la dévotion populaire de s'exprimer à la suite d'une intervention miraculeuse. Vers la fin du XVI^e siècle, la découverte d'une statue de la Vierge à la chapelle Notre-Dame-de-La Peinière à Saint-Didier, origine d'un oratoire puis d'une chapelle de nos jours encore très fréquentée, fait figure d'exemple précoce parmi les multiples lieux de dévotion connus en Bretagne et dont le plus célèbre est celui de Sainte-Anne-d'Auray. Le faible nombre de chapelles de cimetières (une dizaine) reflète la désaffection qui a touché ce type d'édifices. Diversifiés dans leurs formes et leurs affectations, certains peuvent abriter des sépultures de prêtres (Chavagne, Bazouges-La-Pérouse), d'autres, symbole d'une communauté plus large, permettent, comme à Rennes celle du cimetière du Nord, à l'architecte Millardet de développer en 1829 un ambitieux programme architectural.

L'ENVIRONNEMENT

90 **cimetières** enserrent encore les églises paroissiales, les autres sont pour la plupart déplacés ou transformés en parvis et parcs de stationnement automobile. Le **portail**, signalé par un traitement architectural et décoratif privilégié, était l'entrée principale destinée plus particulièrement aux convois mortuaires. Parmi les plus anciens conservés, notons ceux de Saint-Suliac, du XIV^e siècle. Des accès secondaires appelés échaliers désignaient des passages partiellement clos de dalles sur champ qu'il fallait enjamber pour pénétrer dans l'enceinte. Ces dispositions faisaient suite aux statuts synodaux des XVII^e et XVIII^e siècles qui visaient à empêcher l'accès aux animaux. Plus largement, de fait, elles nous invitent à considérer le cimetière comme un lieu d'activités humaines diversifiées, funéraires, sans doute, mais aussi de rencontre, voire de négociation d'affaires. Saint-Christophe-de-Valains, La Ville-ès-Nonais figurent parmi les rares exemples d'enclos à échaliers conservés ; d'autres nous sont connus par des documents anciens, à Forges-La-Forêt, Pleugueneuc, Roz-sur-Couesnon, Saint-Marcen. 114 **croix monumentales** conservées rappellent le signe symbolique qu'elles constituaient dans l'enclos paroissial.

Le **porche**, fréquemment désigné sous le terme de « chapiteau », bien que partie intégrante de l'édifice, est, par sa silhouette et son volume en saillie sur le corps principal, un lieu de transition entre l'espace public et l'espace sacré, qui pouvait abriter le conseil de fabrique à l'occasion de ses réunions. Les bancs de pierre, placés en vis-à-vis sous les statues des apôtres à Saint-Suliac, et ceux des églises de Saint-Georges-du-Chesne, Saint-Hilaire-des-Landes, Saint-Marc-sur-Couesnon, Saint-Pierre-de-Plesguen, Le Tiercent, et Tremblay nous rappellent qu'en ces lieux pouvaient se tenir diverses discussions. Parfois la partie supérieure de ces porches abritait des ossements comme le montre une vue ancienne de l'église de Guipry. Cette même disposition existait probablement à Langouët, Parthenay, Saint-Didier, Saint-Gonlay et Vieux-Vy-sur-Couesnon. A Brucsur-Aff, est conservé le seul ossuaire indépendant d'Ille-et-Vilaine.

Outre ces composantes, quelques fontaines et puits attestent le contexte légendaire de la fondation de l'édifice. La marque du XX^e siècle, enfin, est sensible notamment à travers les monuments aux morts de la Première Guerre mondiale ; 111 d'entre-eux sont implantés dans le périmètre immédiat de l'église ; faisant figure d'exception, celui du sculpteur Tardivel

à Saint-Mars-de-Bais, par sa forme d'arc triomphal et son emplacement, occupe une place privilégiée dans le collatéral nord de l'édifice religieux.

Véronique ORAIN.

Annexe 1

LES PERIODES PRE-ROMANE ET ROMANE :

LES PERIODES PRE-ROMANE ET ROMANE

Au sud du département, la *chapelle Sainte-Agathe de Langon* est un des rares vestiges de la période galloromane. A l'origine, vraisemblablement édifice funéraire qui conserve d'importants témoignages de la mise en œuvre du matériau et du décor peint (abside figurant une Vénus au bain), elle devient lieu de culte chrétien à la dévotion de saint Venier puis de sainte Agathe. Sur la côte nord, les ruines de l'ancienne *cathédrale d'Alet* qui précéda celle de Saint-Malo, illustrent les dispositions de l'édifice reconstruit dans la seconde moitié du Xe siècle, après les invasions normandes, et dont le plan rectangulaire à double abside est et ouest s'inspire de celui des églises germaniques.

La période romane dans le département est connue essentiellement à travers les monuments majeurs que sont les *abbatiales Saint-Sauveur de Redon et Saint-Melaine de Rennes* ; elles se détachent de l'ensemble du corpus étudié par leurs proportions et leur plan. Saint-Sauveur était à l'époque romane avec sa nef de onze travées, avant l'incendie de 1780, la plus grande des églises monastiques de toute la Bretagne. Son chœur avec déambulatoire, détruit au XIIIe siècle attestait de l'influence ligérienne, tandis que la tour de croisée de plan rectangulaire, richement ornée à l'extérieur de chapiteaux sculptés, unique témoin du genre semble-t-il en Bretagne, se rattachait à des modèles du sud-ouest. L'originalité de l'église abbatiale de Saint-Melaine de Rennes tient à son chevet plat et à la présence dans sa partie occidentale, sous l'actuel clocher, des restes de l'entrée romane que précéda un narthex. La carte des églises et chapelles des XIe, et XIIe siècles montre que les édifices romans du département ne sauraient se limiter à ces deux exemples. On peut, en effet, dénombrer plus d'une centaine d'édifices attestant, à des degrés divers, de campagnes de construction d'époque romane : plus précisément une cinquantaine en conservent des traces importantes, les autres présentent des vestiges moindres. Sans doute, la sobriété d'ensemble des partis architecturaux et la grande rareté du décor extérieur expliquent-ils en partie la relative méconnaissance de ce patrimoine, à la fois influencé par les régions limitrophes et porteur d'une identité propre, liée notamment à la nature et à la mise en œuvre des matériaux.

Le grand et moyen appareil est surtout employé pour les contreforts et les encadrements de baies, mais il peut être parfois présent en façade principale comme à *Notre-Dame de Hédé*. Le reste de la construction est généralement en maçonnerie de petit appareil de moellons, très caractéristique de la période romane. L'appareil en feuilles de fougère était également une pratique connue comme on le voit dans les églises du *Lou-du-Lac* et de *Pacé*. Si la plupart des nefs ont été reprises aux époques ultérieures, elles présentent néanmoins pour une bonne part des vestiges de murs romans, le plus souvent conservés au nord. Leur petit appareil régulier formant des lignes continues est très visible à *Bazouges-sous-Hédé, Saint-Christophe-de-Valains ou Bréal -sous-Vitré*.

Les élévations occidentales sont très simples : le pignon est généralement épaulé par des contreforts plus ou moins plats, deux à *Livré-sur-Changeon* et à *Bréal-sous-Vitré*, quatre à *Antrain* ; au centre, le portail d'entrée peut être souligné par un léger massif en avancée comme à *Notre-Dame de Hédé*. Seule l'église d'Arbrissel présente une recherche plus élaborée de la composition et du décor qui se limite néanmoins aux consoles de la corniche et à la voussure du portail. Le plan le plus élémentaire est celui d'une nef séparée par un arc triomphal du chœur plus court, plus étroit et terminé par une abside. Les églises d'*Arbrissel*, de *Bréal-sous-Vitré* présentent ces dispositions, de même que les présentaient celles de *Moigné* et de *L'Hermitage* avant transformation. Le vaisseau unique est éclairé par des fenêtres étroites à claveaux rayonnants, parfois de briques comme à *Bréal-sous-Vitré* ; les baies sont généralement placées à intervalles réguliers comme les contreforts qui scandent les murs latéraux ; l'église du *Grand-Fougeray* en est un exemple révélateur. Dans les constructions plus vastes à plan en croix latine, on observe également une richesse plus grande du décor sculpté de la partie orientale, c'est le cas à *Livré-sur-Changeon* et *Tremblay*. La croisée du transept y supporte une tour carrée à coupole sur trompes. Seule l'église *Saint-André d'Antrain* possède une voûte d'ogives dont la construction se situe vers la fin du XII, ou le début du XIIIe siècle. Lorsque la nef est flanquée de bas-côtés (*Notre-Dame de Hédé, anciennes églises de Guipry et de Saint-Lunaire*), elle communique avec eux par une série d'arcades en plein cintre, au-dessus desquelles sont percées des fenêtres hautes parfois alternées entre les murs nord et sud afin d'assurer une meilleure répartition de la lumière.

Véronique ORAIN et Denise DUFIEF MOIREZ.

Annexe 2

LES PREMIERS TEMPS DU GOTHIQUE :

LES PREMIERS TEMPS DU GOTHIQUE

A travers le chiffre réduit d'une cinquantaine d'édifices témoignant de campagnes de travaux plus ou moins importants réalisés aux XIIIe et XIVe siècles, se devinent les destructions et le ralentissement de la construction entraînés par la guerre de succession (1341-1364) et ses prolongements, qui opposèrent durement les Penthièvre et les Montfort. Des innovations gothiques du XIIIe siècle témoignent essentiellement les grands édifices, *cathédrales de Dol et de Saint-Malo, abbayes de Saint-Méen-le-Grand, de Paimpont et de Redon*. Les chapelles rayonnantes du chœur de cette dernière, le triforium aveugle de Dol, les grands fenestrages du chœur de Saint-Malo, le transept de Saint-Méen-le-Grand éclairé de vastes baies au sud, sont autant d'éléments empruntés à des modèles d'Ile-de-France. Les influences anglo-normandes sont d'autre part évidentes dans les déambulatoires rectangulaires de Dol et de Saint-Malo, et le tracé de certaines baies comme à Saint-Méen-le-Grand (ancien collatéral nord du chœur) et, de nouveau, à Dol (chevet et transept). Les voûtes de type angevin, précocement adoptées à Saint-Malo, se retrouvent à la croisée de Saint-Méen-le-Grand ; la richesse de cet édifice porte à y déceler, outre celles déjà citées, une troisième influence nourrie de mythologie celtique, comme en témoigne le décor finement sculpté des arcades ouvrant du chœur primitif sur le collatéral nord.

Pendant cette période, les églises paroissiales conservées n'illustrent, le plus souvent, que des opérations de travaux limitées à l'agrandissement ou au percement de vastes baies (chevet du *Grand-Fougeray*), à l'adjonction de chapelles seigneuriales (*Cherruëix*) ou de clochers hors-oeuvre (*Mont-Dol*), à la modernisation de structures préexistantes telles que piles et arcades, c'est le cas au Mont-Dol et au Grand-Fougeray, pour citer quelques exemples représentatifs. L'église de *Saint-Suliac*, dont la majeure partie du gros oeuvre est entreprise aux alentours de 1300 est une exception notable ; elle révèle, comme on l'a vu d'édifices plus importants, l'imitation de modèles d'Outre-Manche (tracé de certaines baies), tandis que le traitement du décor feuillagé alterne entre les références de même provenance et des formules appelées à une large extension dans la province. Quant à l'existence du porche et du clocher nord, elle innove par rapport à l'héritage roman.

Expériences de voûtement, diversification des plans par l'ajout de chapelles seigneuriales, de porches, de clochers qui ne sont plus nécessairement placés à la croisée des bras de transept, recherche prédominante de la lumière à travers les grandes baies de chevet destinées à se généraliser sous le terme de « maîtresses-vitres » telles sont, en résumé, les tendances perceptibles à travers les éléments conservés de l'architecture religieuse des XIIIe et XIVe siècles en cette zone de marche, à la fois ouverte aux influences extérieures et caractérisée par son héritage culturel propre. Denise DUFIEF-MOIREZ.

Annexe 3

LE GOTHIQUE FLAMBOYANT ET LA RENAISSANCE :

LE GOTHIQUE FLAMBOYANT ET LA RENAISSANCE

La Bretagne des XVe et XVIe siècles est un vaste chantier ; plus de la moitié des édifices étudiés présentent une campagne de construction de cette époque. L'essor économique des villes de Rennes, Fougères, Vitré, ainsi que le mécénat des grandes familles aristocratiques comme les Laval à Vitré et les d'Epinais à Champeaux, ont favorisé une grande activité dans le domaine architectural.

Le style flamboyant, introduit dans le deuxième tiers du XVe siècle, reconnaissable par le réseau de ses grandes verrières à soufflets et mouchettes, par la pénétration des nervures dans les colonnes sans chapiteau, par ses multiples pignons à crochets, s'est défini puis imposé petit à petit durant le XVe siècle pour se maintenir jusqu'au milieu du XVIe siècle.

Le plan et l'aspect général des édifices religieux a peu évolué : le chevet plat ou à pans coupés est largement éclairé ; le porche, placé le plus souvent latéralement comme le sont aussi la grande tour du clocher et les chapelles seigneuriales, visibles à l'extérieur, forment à l'extérieur une succession de volumes.

Le volume unique a tendance à disparaître, le chœur aligné sur la nef se retrouve néanmoins à *Saint-Gondran*, à *Saint-Symphorien de Hédé* et à *Notre-Dame de Broualan*, construction tardive datée 1483.

Le plan qui domine l'art flamboyant dans la zone étudiée se définit par une église à trois vaisseaux. La nef aveugle est dans presque tous les cas encadrée de deux collatéraux éclairés par de larges fenêtres. Ce parti de plan correspond à l'extérieur à une façade complexe formée d'une succession de pignons. En Ille-et-Vilaine, l'adoption du système à pignons multiples qui permet d'ouvrir de grandes fenêtres latérales, constitue une réponse, particulièrement développée en haute Bretagne, à la recherche de ce qu'André Mussat appelle « le parti haut ».

Les églises urbaines de *Notre-Dame de Vitré* et de *Saint-Sulpice de Fougères* dont les collatéraux nord sont datés 1467 et 1490 ainsi que ceux de la collégiale de *Notre-Dame de La Guerche*, de la fin du XVe siècle, ont servi de références aux différentes églises rurales environnantes dont celles de *Piré-sur-Seiche*, *Domalain*, *Bais*, *Guichen*.

Les dates tardives, entre 1603 et 1609, du collatéral nord de Piré-sur-Seiche et du bas-côté sud de Guichen, vers 1610, attestent de la prédilection locale pour l'art gothique finissant : pignons aux rampants ornés de crochets, contreforts à plusieurs glacis sommés d'un pinacle, arcs en accolade moulurés et décorés des portails d'entrée, fenêtres larges munies de plusieurs lancettes qui captent le maximum de lumière.

Si le décor flamboyant s'est largement manifesté, il a néanmoins coexisté avec le nouveau décor renaissant dès la première moitié du XVI^e siècle ; l'arcade de la chapelle nord de *Champeaux*, soigneusement sculptée dans le calcaire, rend compte de l'adoption rapide des modèles issus des demeures royales. Cet édifice, lieu de sépulture de la puissante famille d'Epinaï, abrite également un mobilier de qualité exceptionnelle, à travers lequel se perçoit le goût averti de ses commanditaires, contemporains de l'évolution du style Renaissance. Le monumental tombeau de pierre de Guy III d'Epinaï et de Louise de Goulaine, réalisé en 1553 par l'architecte angevin Jean de Lespine, témoigne de l'introduction précoce du répertoire ornemental mis à la mode par le milieu artistique bellifontain. Dans les églises moins prestigieuses, il faut attendre le milieu du XVI^e siècle pour que se traduise l'évolution du goût. Les portails sud de La Chapelle-Janson sont encore empreints de la tradition gothique. Le portail ouest de l'église paroissiale de Bais, traduit plus nettement le répertoire décoratif de la Renaissance ; oeuvre très originale et d'exécution savante, il invite à une approche nuancée qui tient compte des références humanistes et du credo catholique rappelé dans les inscriptions. Les inscriptions relevées sur les édifices nous livrent les noms de deux architectes seulement, actifs au tournant des XVI^e et XVII^e siècles sur des chantiers d'importance : Jean Ricand, qui travaille en 1594 à la chapelle d'Epinaï à Champeaux, et Thomas Poussin, dont le nom figure sur l'aile dite saint Côme (collatéral nord) de la cathédrale de *Saint-Malo*.

Véronique ORAIN.

Annexe 4

LES XVII^e ET XVIII^e SIECLES :

LES XVII^e ET XVIII^e SIECLES

L'application de la Réforme catholique a entraîné le réaménagement intérieur de l'ensemble des édifices cultuels et a favorisé également la construction massive d'églises et de chapelles - (environ 300 mentions de travaux d'importance diverse) notamment dans le sud-ouest du département, dans les cantons de Plélan-le-Grand, Maure-de-Bretagne, Guichen, Bain-de-Bretagne et le Sel-de-Bretagne, où l'essor architectural des XV^e et XVI^e siècles s'était fait moindre. Si, dans certains cas, on s'est contenté de réparer ou d'agrandir comme à *Cintré* en 1641, dans d'autres paroisses, des édifices ont été construits presque « tout de neuf » comme les églises d'*Amanlis* de la première moitié du XVII^e siècle et de *Saint-Armel* dont le transept et le chœur datent de 1666. Dans cette dernière église, la volonté de modernisation, très forte, aboutit à un parti d'ensemble d'une grande homogénéité extérieure qui fait oublier les structures internes plus anciennes. Elle s'inscrit également, avec Amanlis, dans une nouvelle esthétique faite de symétrie rigoureuse, en même temps que de l'assouplissement des formes, dont témoignent les toitures à croupe, qui remplacent les pignons multiples. Néanmoins, un certain nombre d'églises demeurent attachées à des formes plus traditionnelles ; celle de *Saint-Briac* s'illustre notamment par son exceptionnel clocher inspiré des formes léonardes. Quant à l'architecture urbaine, elle se montre plus directement et plus rapidement influencée par les modèles des jésuites, ainsi en leur *église rennaise de Toussaints* construite entre 1629 et 1649. La façade, composée de trois ordres superposés, traduit simultanément la permanence des traditions rigoureuses françaises et l'assimilation des idées romaines. La nef est terminée par une abside à cinq pans et le vaste transept est assez court. Cette formule formant trois parties presque égales (choeur et bras du transept) sera reprise dès 1666-1669 à *Saint-Martin de Fleurigné*. Deux petites sacristies à toiture en carène accolées de part et d'autre du chœur forment avec le clocher de croisée une composition structurée. Ce plan en croix latine, aux masses équilibrées se retrouve également au XVIII^e siècle à *La Chapelle-Bouëxic* et à *Saint-Médard-sur-Ille*. Quant aux deux belles façades de Saint-Etienne (vers 1700) et Saint-Sauveur de *Rennes* (vers 1755) elles ne feront pas école parmi les églises rurales, leur programme étant trop luxueux et trop coûteux. Ces élévations, sobres et élégantes comprennent deux ordres d'architecture superposés

la grande porte centrale est encadrée de pilastres et de niches, un bandeau horizontal formant entablement avec frise à triglyphes sépare le premier du deuxième niveau. Ce dernier, plus étroit, ne comporte qu'une seule travée accolée d'ailerons.

L'église *Sainte-Croix de Saint-Servan*, édifiée entre 1715 et 1745 (hormis la façade) est également une oeuvre importante. Les plans en furent dressés par les ingénieurs Siméon Garangeau et Amédée Frézier. Par ses lignes très austères, son intérieur à entablement très marqué, elle témoigne du goût alors en vogue pour l'architecture classique. En cette fin du XVIII^e siècle, la silhouette de l'église se précise : le clocher, le plus souvent en façade, est coiffé par un toit à l'impériale sommé parfois d'un lanternon (*Argentré-du-Plessis*) ou forme un clocher-porche (*Saint-Enogat de Dinard* et *Saint-Pierre-de-Trans*). Cette formule sera reprise au XIX^e siècle avec quantité de variantes.

Parallèlement à ce renouveau architectural, signalons pour cette période, l'élan de la création et de la commande, encouragé par le clergé sous l'impulsion initiale du Concile de Trente qui avait défini les lignes de force de la Réforme catholique et proposé un nouvel agencement intérieur, entraînant un renouvellement du mobilier.

L'avènement et le développement du retable sont l'un des accents majeurs de cette réforme. Un « parcours du patrimoine » publié par le Service régional de l'Inventaire sur les retables d'Ille-et-Vilaine souligne la qualité de leur production artistique, et l'expansion dans cette contrée du style des retableurs lavallois. Parmi les plus célèbres, citons

Tugal Caris, connu également pour ses travaux d'architecte à la cathédrale de Rennes, et les Corbineau qui ont rayonné dans une grande partie de l'ouest de la France.

Véronique ORAIN.

Annexe 5

LE XIX- SIECLE : PRODUCTION ET DIVERSITE DES STYLES D'ARCHITECTURE :

LE XIX- SIECLE : PRODUCTION ET DIVERSITE DES STYLES D'ARCHITECTURE

Le bilan du patrimoine religieux au lendemain de la Révolution n'est pas encore parfaitement connu. L'enquête gouvernementale de 1845, puis celle ordonnée en 1860 par Mgr Brossais Saint-Marc, fournissent des indications sur la situation matérielle des églises à cette époque. Si, dans plus de la moitié des paroisses, les nefs sont jugées insuffisantes, et pour 20 % d'entre elles en mauvais état, on peut considérer, selon Michel Lagrée, que ce sont là des appréciations subjectives visant à l'obtention d'un secours gouvernemental, et que l'état des édifices religieux ne justifiait pas les multiples reconstructions de ce siècle.

Jusqu'au milieu du XIXe siècle, le style en vigueur reste dans la continuité de celui du XVIIIe siècle. Les églises néoclassiques présentent pour la plupart un plan en croix latine mais sont surtout reconnaissables, en dehors de leurs frontons et pilastres, à leur clocher-porche avec murs-boutants. De plan carré, à trois niveaux, ils sont comme au XVIIe siècle, coiffés par un toit en forme de bulbe ou à l'impériale : les églises de La Couyère (1835), de Saint-Coulomb (1836-1839), du Vivier-sur-Mer (tour du clocher 1839), de Pleine-Fougères (1843), et de Muel (1858) appartiennent à ce premier groupe de la reconstruction.

Passé le milieu du siècle, il apparaît de façon évidente que c'est à l'architecture gothique que les architectes font référence.

La *cathédrale de Rennes*, commencée en 1787 par Mathurin Crucy, et achevée, quant au décor intérieur, en 1884, reste dans la continuité du projet néoclassique et apparaît comme un unicum par rapport à ce qui se fait dans la deuxième moitié du XIXe siècle où les évêques préconisent le style néogothique, symbole de l'église française chrétienne.

La diffusion de ce nouveau courant architectural fut véhiculée par les sociétés archéologiques et encouragée par des clercs, dont le chanoine Brune en Ille-et-Vilaine. Les églises Saint-Pierre et Saint-Paul de *Bazouges-La-Pérouse* furent réunies dès 1849 par l'architecte Anger de La Loriais pour former un nouvel et unique édifice désorienté. Cette date précoce place l'édifice parmi les premières constructions (sur des bases anciennes) en style néogothique du département. L'église du *Châtellier* construite entre 1849 et 1853 par Jacques Mellet, est quant à elle, entièrement édifiée à cette époque. Un seul élément de l'ancienne église a été conservé dans le gros oeuvre : un retable en bas relief avec arcades trilobées qui rappelle ou accrédite le style employé par l'architecte.

Le chanoine Brune (1807-1890), titulaire de la chaire d'archéologie au grand séminaire de Rennes, sera, vers 1846, à l'initiative du projet de Commission des édifices religieux du diocèse ; par son aura et ses convictions, il influence le goût d'un certain nombre de ses élèves en faveur du gothique archéologique. Des recherches en cours devraient préciser l'influence qu'il eut sur ses contemporains, notamment Charles Langlois et Jean-Gabriel Frangeul. Les églises de *Montreuil-des-Landes* (1862) et de *Tréffendel* (1865-1872) attestent ce goût affirmé pour le premier gothique, aux lignes sobres, presque austères, en raison de l'absence de décor extérieur. Les façades ouest de Notre-Dame de *La Guerche* et de Saint Pierre de *Pleurtuit*, élevées par Arthur Regnault respectivement en 1869 et vers 1873, rendent compte également, avec un parti nettement plus ambitieux, du style quasiment officiel.

A la fin du XIXe siècle, malgré l'éclectisme des styles, certains architectes, comme Henri Mellet, ont néanmoins une prédilection particulière pour l'architecture néoromane. Les églises de *Val-d'Isé*, de Notre-Dame de Bonabry à *Fougères* et de *SaintEtienne-en-Coglès*, construites dans la dernière décennie, reflètent par le jeu des matériaux polychromes, le couvrement en coupole et leurs multiples détails décoratifs, un art maîtrisé et inspiré de l'architecture romane angevine.

Plus encore, Arthur Regnault marquera cette fin de siècle et le début du XXe. Cet architecte a su avec habileté et ingéniosité user des références architecturales du passé, et aussi utiliser les nouvelles techniques de construction pour élaborer un style propre. On ne peut être insensible aux édifices d'Arthur Regnault ; qu'ils soient modestes ou importants, ils expriment, par leur conception raisonnée une adéquation entre l'architecture et le sacré. Un itinéraire du patrimoine publié en 1993, accompagné d'une exposition itinérante fait connaître ses principales réalisations d'une grande variété de styles, reflétant l'art régional à travers les façades à clocher cornouaillais, ou diverses influences étrangères tels les plans centrés et les clochers à bulbe néo-byzantins. Les églises de *La Fresnais* (1889-1909), de *Corps-Nuds* (1881- 1890), de *Maxent* (1893- 1896), de *Saint-Senoux* (1896), de *Noyal-sur-Vilaine* (1892), de *Tinténiac* (1900-1905), d'*Épiniac*, (1901-1904) ainsi que le clocher de *Saint-Hélier de Rennes* de 1929 font partie de son entreprenante et longue carrière d'architecte.

Les édifices religieux du XXe siècle, peu nombreux, sont dus principalement à l'accroissement de la population dans les quartiers nouvellement créés tel celui de *Sainte-Thérèse de Rennes* dont l'église est construite entre 1933 et 1936 par Hyacinthe Perrin. Dans son récent ouvrage sur Rennes entre 1870 et 1940, François Loyer voit dans cet édifice une version modernisée de l'église à plan centré, chère à Arthur Regnault. L'église de *Bruz* construite par l'architecte

Chouinard en 1950 est avec la chapelle Saint-Anne de Saint-Médard-sur-Ille l'une des rares églises rurales de l'après-guerre. Cette dernière construction de granite reprend les idées de l'architecture régionaliste, encore en vigueur à cette époque, tout en s'adaptant à la nécessité du culte extérieur.

Dans les années 60 apparaît une nouvelle génération d'édifices que l'on retrouve à Saint-Benoît, Saint-Marc, Saint-Marcel de Rennes et à Saint-Jean l'Evangeliste de Saint-Malo. Ces dernières réalisations en béton armé, à l'espace modulaire et polyvalent (sauf pour le sanctuaire), correspondent à une nouvelle conception de la liturgie qui se veut plus proche des fidèles, mais rompt résolument avec les partis architecturaux antérieurs
Véronique ORAIN.

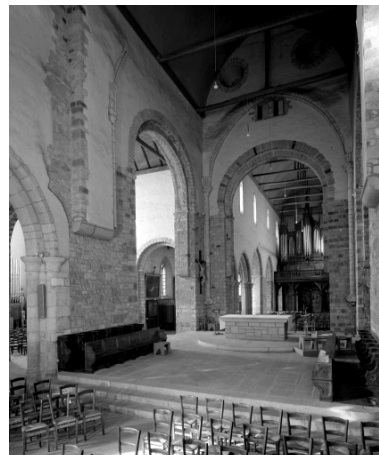
Illustrations



Langon, chapelle Sainte-Agathe, période gallo-romaine
Phot. Guy Artur, Phot. Norbert Lambart
IVR53_20013501807XA



Redon, abbaye Saint-Sauveur, période romane
Phot. Claude Quillivic
IVR53_19943502802ZA



Rennes, abbaye Saint-Melaine, vue intérieure, période romane
Phot. Guy Artur, Phot. Norbert Lambart
IVR53_19803500808V



Hédé, église Notre-Dame, période romane
Phot. Stéphanie Ménard
IVR53_20053518160NUCA



Pacé, église Saint Melaine, détail, appareil en feuilles de fougères (vestiges romans)
Phot. Claude Quillivic
IVR53_20043503908NUCA



Bréal-sous-Vitré, église Notre-Dame-de-l'Assomption, période romane
Phot. Guy Artur, Phot. Norbert Lambart
IVR53_19973500694XA



Livré-sur-Changeon, église
Notre-Dame, période romane
Phot. Guy Artur, Phot.
Norbert Lambart
IVR53_20013524160XA



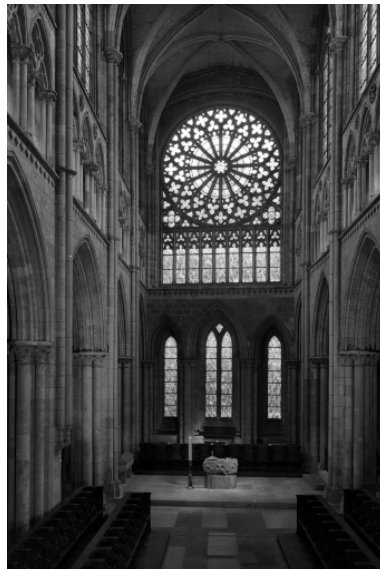
Grand-Fougeray, église Saint-
Pierre, Saint-Paul, période romane
Phot. François Dagorn
IVR53_19823500699V



Tremblay, église Saint-Martin,
intérieur, période romane
Phot. Guy Artur
IVR53_19773500086X



Dol, cathédrale Saint-
Samson, période gothique
Phot. Bernard Bègne
IVR53_19993501722XA



Saint-Malo, Cathédrale Saint-
Malo, Saint-Vincent de Saragosse,
vue intérieure, période gothique
Phot. Guy Artur
IVR53_19973500322V



Saint-Méen-le-Grand, abbaye Saint-
Jean-de-Gaël, période gothique
Phot. Claude Quillivic
IVR53_19943502957ZA



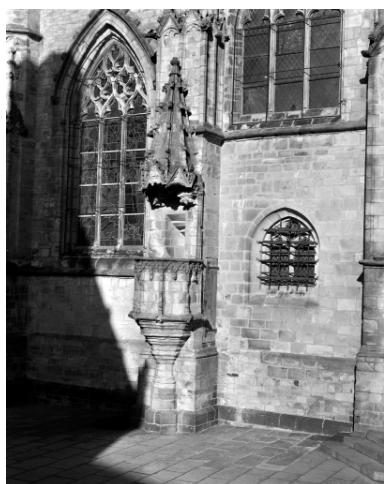
Paimpont, abbaye Notre-
Dame, période gothique
Phot. Claude Quillivic
IVR53_20023512718NUCA



Saint-Suliac, église Saint-
Suliac, période gothique
Phot. Bernard Bègne
IVR53_20073500065NUCA



Saint-Suliac, portail de l'enclos
paroissial, période gothique
Phot. Norbert Lambart
IVR53_20073500614NUCA



Vitré, collégiale Notre-Dame,
église paroissiale Saint-
Pierre, gothique flamboyant
Phot. Guy Artur, Phot.
Norbert Lambart
IVR53_19943502192X



Fougères, église paroissiale Saint-
Sulpice, gothique flamboyant
Phot. Claude Quillivic
IVR53_19943502588ZA



La Guerche, église Notre-Dame,
bas-côtés, gothique flamboyant
Phot. Bernard Bègne
IVR53_20043502745NUCA



Piré-sur-Seiche, église paroissiale
Saint-Pierre, gothique flamboyant
Phot. Guy Artur, Phot.
Norbert Lambart
IVR53_19953500324XA



Domalain, église Saint-
Melaine, gothique flamboyant
Phot. Guy Artur, Phot.
Norbert Lambart
IVR53_20033517886NUCA



Broualan, église Notre-
Dame, gothique flamboyant
Phot. Guy Artur, Phot.
Norbert Lambart
IVR53_19943501003X



Les Iffs, église Saint-
Ouen, gothique flamboyant
Phot. L. Lamandé
IVR53_19953500419XA



Bais, église Saint-Marse, gothique
flamboyant et Renaissance
Phot. Guy Artur, Phot.
Norbert Lambart
IVR53_19953500330XA



Champeaux, collégiale Sainte-
Marie-Madeleine, gothique
flamboyant et Renaissance
Phot. Guy Artur, Phot.
Norbert Lambart
IVR53_19973501267XA



Champeaux, collégiale Sainte-Marie-Madeleine, porte d'un bas-côté, Renaissance
Phot. Guy Artur, Phot. Norbert Lambart
IVR53_19973500666VA



Saint-Pierre-de-Plesguen, église Saint-Pierre, Saint-Firmin, gothique flamboyant
Phot. Guy Artur, Phot. Norbert Lambart
IVR53_19943500754X



La Nouaye, église Saint-Hubert, gothique flamboyant
Phot. Norbert Lambart
IVR53_20023500625XA



Saint-Gondran, église Saint-Gondran, gothique flamboyant et Renaissance
Phot. Bernard Bègne
IVR53_20053502786NUCA



Saint-Armel, église Saint-Armel, période classique, 1666
Phot. Bernard Bègne
IVR53_20043501316NUCA



Amanlis, église Saint-Martin-de-Tours, période classique
Phot. Guy Artur, Phot. Norbert Lambart
IVR53_19943501336X



Fleurigné, église Saint-Martin, période classique, 17e siècle.
Phot. Guy Artur, Phot. Norbert Lambart
IVR53_19943501448X



Rennes, église Toussaints,
période classique, 17^e s.
Phot. Guy Artur, Phot.
Norbert Lambart
IVR53_19943502416V



La Chapelle-Bouëxic, église saint-
Joseph, période classique, 18^e siècle
Phot. Service régional de
l'Inventaire de Bretagne
IVR53_19983500001XA



Saint-Malo, Saint-Servan,
église Sainte-Croix, période
classique, 18^e siècle
Phot. Auteur inconnu
IVR53_19963500048VA

Saint-Médard-sur-Ille, église saint-
Médard, période classique, 18^e siècle
Phot. Norbert Lambart
IVR53_20053500772NUCA

Rennes, basilique Saint-Sauveur,
période classique, 18^e siècle
Phot. Guy Artur, Phot.
Norbert Lambart
IVR53_19953500199V



Argentré-du-Plessis, église
Notre-Dame, période
classique, cloche, 18^e siècle
Phot. Guy Artur, Phot.
Norbert Lambart
IVR53_20033500696NUCA



Trans-la-Forêt, église saint-
Pierre, clocher-porche, période
classique et début 19^e siècle, 1788
Phot. Guy Artur, Phot.
Norbert Lambart
IVR53_19943501271X



Domalain, église paroissiale, retable
du maître-autel (François Corbineau)
Phot. Bernard Bègne
IVR53_20033500828NUCA



Rennes, cathédrale saint-Pierre,
vue intérieure, style néo-classique
Phot. Auteur inconnu
IVR53_19963500087V



Bazouges-la-Pérouse,
église saint-Pierre, saint-
Paul, premier néo-gothique
Phot. Guy Artur, Phot.
Norbert Lambart
IVR53_19943501290X



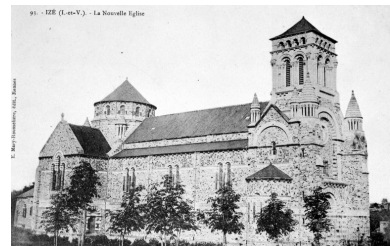
Le Châtelier, église Notre-
Dame, premier néo-gothique
Phot. Guy Artur, Phot.
Norbert Lambart
IVR53_19943501924X



Montreuil-des-Landes, église
Notre-Dame, néo-gothique
Phot. Guy Artur, Phot.
Norbert Lambart
IVR53_19803500532V



Treffendel, église saint-
Malo, néo-gothique
Phot. Elise Lauranceau
IVR53_20023509416NUCA



Val-d'IZé, église saint-
Etienne, néo-roman
IVR53_19933500939X



Saint-Etienne-en-Coglès, église
paroissiale saint-Eustache, néo-roman
Phot. Bernard Bègne, Phot. M. Loyon
IVR53_19943500126X



La Fresnais, église saint-
Méén, sainte-Croix, extérieur,
Arthur Regnault, néo-roman
Phot. Guy Artur, Phot.
Norbert Lambart
IVR53_19923500701XA

Val-d'Izé, église saint-Etienne,
vue intérieure, néo-roman
Phot. Guy Artur, Phot.
Norbert Lambart
IVR53_19973502043VA



Corps-Nuds, église saint-Pierre,
Arthur Regnault, romano-byzantin
Phot. Guy Artur, Phot.
Norbert Lambart
IVR53_19933500349VA



Rennes, église Sainte-Thérèse,
Hyacinthe Perrin, 20e siècle
Phot. Guy Artur, Phot.
Norbert Lambart
IVR53_20013500205XA



Rennes, église Saint-Marc, 20e siècle
Phot. Isabelle Barbedor
IVR53_20013520643NUCA



Tinténiac, église de la Sainte-
Trinité, Arthur Regnault (1900-1905)
Phot. Guy Artur, Phot.
Norbert Lambart
IVR53_19923500678XA



Rennes, église Sainte-
Thérèse, Hyacinthe Perrin,
Odorico (mosaïste), 20e siècle
Phot. Guy Artur, Phot.
Norbert Lambart
IVR53_20013500100XA



Tinténiac, église de la Sainte-
Trinité, Arthur Regnault, vue
intérieure, baldaquin à coupole
Phot. Alain Dagorn
IVR53_20063501606NUCA



Bruz, église saint-Martin-de-
Tours, Louis Chouinard, 20e siècle
Phot. Guy Artur, Phot.
Norbert Lambart
IVR53_19943501892X

Dossiers liés

Oeuvres en rapport :

- Abbaye de Bénédictins, de Mauristes ; église paroissiale Saint-Melaine, Saint-Pierre, Notre-Dame, Notre-Dame en Saint-Melaine, 15 rue de la Monnaie (Rennes) (IA35024276) Bretagne, Ille-et-Vilaine, Rennes, place Saint-Melaine, 15 rue de la Monnaie
- Abbaye de bénédictins puis de lazaristes, place de l'église (Saint-Méen-le-Grand) (IA00130696) Bretagne, Ille-et-Vilaine, Saint-Méen-le-Grand
- Abbaye de bénédictins puis de mauristes, église paroissiale Notre-Dame (Le Tronchet) (IA00130701) Bretagne, Ille-et-Vilaine, Le Tronchet, le Tronchet
- Abbaye de bénédictins Saint-Sauveur, 16 place Saint-Sauveur (Redon) (IA00130923) Bretagne, Ille-et-Vilaine, Redon, 16 place Saint-Sauveur, 17, 19 place Saint-Sauveur
- Abbaye de Chanoines, 54 rue de Rillé (Fougères) (IA00006690) Bretagne, Ille-et-Vilaine, Fougères, 54 rue de Rillé
- Abbaye de chanoines réguliers de Saint Augustin, actuellement église paroissiale Notre Dame, presbytère et mairie (Paimpont) (IA35018591) Bretagne, Ille-et-Vilaine, Paimpont
- Ancienne chapelle Saint-Michel ; ancien télégraphe ; actuellement chapelle Notre-Dame de l'Espérance, Le Tertre (Mont-Dol) (IA35000925) Bretagne, Ille-et-Vilaine, Mont-Dol, le Tertre
- Ancienne chapelle Saint-Sébastien puis oratoire Notre-Dame des Brûlons, boulevard d'Armorique ; avenue du Général-George S. Patton (Rennes) (IA35019880) Bretagne, Ille-et-Vilaine, Rennes, les Brûlons, boulevard d'Armorique, avenue du Général-George S. Patton
- Ancienne collégiale, actuellement église Sainte-Marie-Madeleine, place de la Collégiale (Champeaux) (IA00130695) Bretagne, Ille-et-Vilaine, Champeaux, place de la Collégiale
- Ancienne église paroissiale Saint-Malo, Paramé (Saint-Malo) (IA00130947) Bretagne, Ille-et-Vilaine, Saint-Malo, Paramé
- Ancienne église Saint-Lunaire, place du Pilon (Saint-Lunaire) (IA35005068) Bretagne, Ille-et-Vilaine, Saint-Lunaire, place du Pilon
- Aumônerie Saint-Nicolas, Saint-Ideuc (Châteaugiron) (IA00130970) Bretagne, Ille-et-Vilaine, Châteaugiron, Saint-Ideuc
- Cathédrale Saint-Malo, Saint-Vincent-de-Saragosse, rue de la Blatrerie (Saint-Malo) (IA00131082) Bretagne, Ille-et-Vilaine, Saint-Malo, rue de la Blatrerie
- Cathédrale Saint-Pierre, Alet Saint-Servan (Saint-Malo) (IA00130952) Bretagne, Ille-et-Vilaine, Saint-Malo, Alet Saint-Servan, place Saint-Pierre
- Cathédrale Saint-Pierre (Rennes) (IA00130939) Bretagne, Ille-et-Vilaine, Rennes
- Cathédrale Saint-Samson, place de la Cathédrale (Dol-de-Bretagne) (IA35001620) Bretagne, Ille-et-Vilaine, Dol-de-Bretagne, place de la Cathédrale
- Chapelle, le Châtellier (Pléchâtel) (IA00007540) Bretagne, Ille-et-Vilaine, Pléchâtel, Châtellier (le)
- Chapelle, le Plessix Hudelor (Loutehel) (IA35002921) Bretagne, Ille-et-Vilaine, Loutehel, le Plessix Hudelor
- Chapelle, place de l'Eglise (Clayes) (IA00131052) Bretagne, Ille-et-Vilaine, Clayes, place de l'Eglise
- Chapelle, rue de la Croix Rabault (Essé) (IA00131035) Bretagne, Ille-et-Vilaine, Essé, rue de la Croix Rabault
- Chapelle de capucins Saint-François, Saint-Louis, rue Ville Pépin, Saint-Servan (Saint-Malo) (IA00131013) Bretagne, Ille-et-Vilaine, Saint-Malo, Saint-Servan, rue Ville Pépin
- Chapelle de cimetière dite chapelle du Galiot, rue du Rachapt (Vitré) (IA00131029) Bretagne, Ille-et-Vilaine, Vitré, rue du Rachapt
- Chapelle de la Croix (Bourg-des-Comptes) (IA00007408) Bretagne, Ille-et-Vilaine, Bourg-des-Comptes,
- Chapelle de la Sainte-Famille, passage Du-Couëdic (Rennes) (IA35019940) Bretagne, Ille-et-Vilaine, Rennes, passage Du-Couëdic
- Chapelle de pèlerinage Notre-Dame-du-Verger (Cancalle) (IA00130967) Bretagne, Ille-et-Vilaine, Cancalle, le Verger
- Chapelle frairienne, chapelle de cimetière (Saint-Jean-sur-Vilaine) (IA00131010) Bretagne, Ille-et-Vilaine, Saint-Jean-sur-Vilaine, dans le Cimetière
- Chapelle frairienne, la Molière (Guignen) (IA00007434) Bretagne, Ille-et-Vilaine, Guignen, Molière (la)
- Chapelle frairienne, Périssac (Maxent) (IA35017767) Bretagne, Ille-et-Vilaine, Maxent, Périssac
- Chapelle frairienne Notre-Dame de Joie, la Lande de Courrouët (Mernel) (IA35003290) Bretagne, Ille-et-Vilaine, Mernel, Joie, la Lande de Courrouët
- Chapelle frairienne Notre-Dame de L'Epine (Saint-Briac-sur-Mer) (IA35005827) Bretagne, Ille-et-Vilaine, Saint-Briac-sur-Mer, Chapelle de l'Epine
- Chapelle frairienne Notre-Dame et Saint-Marc, la Chapelle de Gavrain (Renac) (IA35012276) Bretagne, Ille-et-Vilaine, Renac, la Chapelle de Gavrain
- Chapelle frairienne Sainte-Anne et Saint-Julien, la Heinrière (Domalain) (IA00131045) Bretagne, Ille-et-Vilaine, Domalain, la Heinrière, la Herière
- Chapelle frairienne Saint-Fiacre, Trobert (Renac) (IA35012275) Bretagne, Ille-et-Vilaine, Renac, Trobert

Chapelle frairienne Saint-Jacques-le-Mineur, dite de Coganne, Collin Carré (Paimpont) (IA35018594) Bretagne, Ille-et-Vilaine, Paimpont, Collin Carré

Chapelle frairienne Saint-Jean-d'Espileuc, Saint-Jean-Baptiste, Saint-Jean-d'Apileur, Saint-Jean d'Épileur (Sainte-Marie) (IA35012804) Bretagne, Ille-et-Vilaine, Sainte-Marie, Saint Jean d'Épileur

Chapelle frairienne Saint-Joseph, Chenillé (Saint-Léger-des-Prés) (IA35013968) Bretagne, Ille-et-Vilaine, Saint-Léger-des-Prés, Chenillé

Chapelle frairienne Saint-Mathurin, Beauvais (Paimpont) (IA35018595) Bretagne, Ille-et-Vilaine, Paimpont, Beauvais

Chapelle frairienne Saint-Mathurin (Saint-Ganton) (IA35006134) Bretagne, Ille-et-Vilaine, Saint-Ganton, Saint-Mathurin

Chapelle frairienne Saint-Roch, la Besnière (Chelun) (IA00130971) Bretagne, Ille-et-Vilaine, Chelun, la Besnière

Chapelle frairienne Saint-Urbain (Bédée) (IA00130965) Bretagne, Ille-et-Vilaine, Bédée, Saint-Urbain

Chapelle frairienne Saint-Vincent, Saint-Vincent (Saint-Coulomb) (IA35003280) Bretagne, Ille-et-Vilaine, Saint-Coulomb, Saint-Vincent

Chapelle funéraire, chapelle de cimetière (Bazouges-la-Pérouse) (IA00131048) Bretagne, Ille-et-Vilaine, Bazouges-la-Pérouse, dans le Cimetière

Chapelle funéraire, chapelle de cimetière Saint-Michel de l'Espérance, avenue Gros-Malhon (Rennes) (IA35019851) Bretagne, Ille-et-Vilaine, Rennes, avenue Gros-Malhon

Chapelle Les-Trois-Marie, chapelle de secours, rue du Rachapt (Vitré) (IA00131028) Bretagne, Ille-et-Vilaine, Vitré, rue du Rachapt

Chapelle Notre-Dame (IA35031122) Bretagne, Ille-et-Vilaine, Romagné

Chapelle Notre-Dame (IA00007090) Bretagne, Ille-et-Vilaine, Saint-Germain-en-Coglès, Quérée

Chapelle Notre-Dame, Brandeneuf (Grand-Fougeray) (IA00007631) Bretagne, Ille-et-Vilaine, Grand-Fougeray, Brandeneuf

Chapelle Notre-Dame, église paroissiale, place Veillard (Saint-Aubin-du-Cormier) (IA00006931) Bretagne, Ille-et-Vilaine, Saint-Aubin-du-Cormier, place Veillard

Chapelle Notre-Dame, l'Hermitage (Goven) (IA00007425) Bretagne, Ille-et-Vilaine, Goven, Hermitage (l')

Chapelle Notre-Dame, le Coudray (Bain-de-Bretagne) (IA00007467) Bretagne, Ille-et-Vilaine, Bain-de-Bretagne, Coudray (le)

Chapelle Notre-Dame, le Coudray (Treffendel) (IA35017287) Bretagne, Ille-et-Vilaine, Treffendel, le Coudray

Chapelle Notre-Dame, le Planty (Louvigné-du-Désert) (IA00006757) Bretagne, Ille-et-Vilaine, Louvigné-du-Désert, le Planty

Chapelle Notre-Dame, Sainte-Anne (chapelle frairienne), Valaine (Montours fusionnée en Les Portes du Coglais en 2017) (IA00007212) Bretagne, Ille-et-Vilaine, Les Portes du Coglais, Montours, Valaine

Chapelle Notre-Dame, Saint-Laurent, chapelle frairienne, le Perchot (Saint-Senoux) (IA00007451) Bretagne, Ille-et-Vilaine, Saint-Senoux, Perchot

Chapelle Notre-Dame (chapelle frairienne), le Désert (Laillé) (IA00007444) Bretagne, Ille-et-Vilaine, Laillé, Désert (le)

Chapelle Notre-Dame d'Alliance (Bais) (IA00130962) Bretagne, Ille-et-Vilaine, Bais, Alliance

Chapelle Notre-Dame-de-Beauvais (Le Theil-de-Bretagne) (IA00007373) Bretagne, Ille-et-Vilaine, Le Theil-de-Bretagne, Beauvais

Chapelle Notre-Dame-de-Bon-Secours, avenue de la Chapelle (Chartres-de-Bretagne) (IA00131032) Bretagne, Ille-et-Vilaine, Chartres-de-Bretagne, avenue de la Chapelle

Chapelle Notre-Dame-de-l'Immaculée-Conception, la Chapelle (Arbrissel) (IA00131031) Bretagne, Ille-et-Vilaine, Arbrissel, la Chapelle

Chapelle Notre-Dame-de-la-Croix-Bouëssée, chapelle de cimetière (Piré-sur-Seiche fusionnée en Piré-Chancé en 2019) (IA00131040) Bretagne, Ille-et-Vilaine, Piré-Chancé, Piré-sur-Seiche, dans le Cimetière

Chapelle Notre-Dame-de-la-Délivrance, le Rocher de Monthault (Monthault) (IA00006800) Bretagne, Ille-et-Vilaine, Monthault, le Rocher de Monthault

Chapelle Notre-Dame-de-la-Délivrance, Notre-Dame-de-l'Etang, Notre-Dame-des-Victoires, chapelle frairienne, rue Georges Clémenceau (Servon-sur-Vilaine) (IA00131023) Bretagne, Ille-et-Vilaine, Servon-sur-Vilaine, rue Georges Clémenceau

Chapelle Notre-Dame-de-la-Délivrance et Saint-Maimboeuf, Carcraon (Domalain) (IA00130974) Bretagne, Ille-et-Vilaine, Domalain, Carcraon

Chapelle Notre-Dame-de-la-Peinière (Saint-Didier) (IA00131008) Bretagne, Ille-et-Vilaine, Saint-Didier, la Peinière

Chapelle Notre-Dame-de-la-Salette, avenue de la Gare (Redon) (IA00131001) Bretagne, Ille-et-Vilaine, Redon, avenue de la Gare

Chapelle Notre-Dame-de-la-Salette, chapelle de cimetière (Saint-Aubin-des-Landes) (IA00131041) Bretagne, Ille-et-Vilaine, Saint-Aubin-des-Landes, dans le Cimetière

Chapelle Notre-Dame-de-la-Villée, chapelle frairienne, Etang de la Villée (Quédillac) (IA00131000) Bretagne, Ille-et-Vilaine, Quédillac, Etang de la Villée

Chapelle Notre-Dame de Lorette (Comblessac) (IA35009517) Bretagne, Ille-et-Vilaine, Comblessac, Lorette

Chapelle Notre-Dame-des-Sept Douleurs, chapelle de pèlerinage, la Croix Bouëxic (Lieuron) (IA35007546) Bretagne, Ille-et-Vilaine, Lieuron, la Croix Bouëxic

Chapelle Notre Dame-des-sept-douleurs (Les Brûlais) (IA35002477) Bretagne, Ille-et-Vilaine, Les Brûlais

Chapelle Notre-Dame-du-Bon-Port, le Port (Guipry fusionnée en Guipry-Messac en 2016) (IA35008884) Bretagne, Ille-et-Vilaine, Guipry-Messac, Guipry, Port (le)

Chapelle Sacré-Coeur, rue Sadi Carnot (Dinard) (IA00131034) Bretagne, Ille-et-Vilaine, Dinard, rue Sadi Carnot

Chapelle Sacrés-Coeurs (?), 319 avenue du Général Patton (Rennes) (IA35019854) Bretagne, Ille-et-Vilaine, Rennes, 319 avenue du Général Patton

Chapelle Saint-Anne, la Chevalerie (Livrè-sur-Changeon) (IA35049287) Bretagne, Ille-et-Vilaine, Livrè-sur-Changeon, la Chevalerie

Chapelle Saint-Barthélémy (Iffendic) (IA00130979) Bretagne, Ille-et-Vilaine, Iffendic, Saint-Barthélémy

Chapelle Saint-Bernard, rue Alphonse-Guérin (Rennes) (IA35019853) Bretagne, Ille-et-Vilaine, Rennes, rue Alphonse-Guérin

Chapelle Saint-Conwoïon, l'Ourme-Guy (Comblessac) (IA00130973) Bretagne, Ille-et-Vilaine, Comblessac, l' Ourme-Guy

Chapelle Saint-Denis (chapelle de cimetière), dans le Cimetière (Saint-Aubin-du-Cormier) (IA00131004) Bretagne, Ille-et-Vilaine, Saint-Aubin-du-Cormier, dans le Cimetière

Chapelle Sainte-Anne, actuellement église paroissiale Sainte-Anne, rue de Lorient (Rennes) (IA35019823) Bretagne, Ille-et-Vilaine, Rennes, rue de Lorient

Chapelle Sainte-Anne, chemin du Pavillon (Vitré) (IA00131030) Bretagne, Ille-et-Vilaine, Vitré, chemin du Pavillon

Chapelle Sainte-Anne, la Bosserie (Romagné) (IA00006894) Bretagne, Ille-et-Vilaine, Romagné, la Bosserie

Chapelle Sainte-Anne, la Chambrais (Saint-Médard-sur-Ille) (IA00131044) Bretagne, Ille-et-Vilaine, Saint-Médard-sur-Ille, la Chambrais

Chapelle Sainte-Anne, la Cour-d'en Bas (Sainte-Anne-sur-Vilaine) (IA00007673) Bretagne, Ille-et-Vilaine, Sainte-Anne-sur-Vilaine, Cour-d'en Bas (la)

Chapelle Sainte-Anne, le Pâtis (La Selle-Guerchaise) (IA00131022) Bretagne, Ille-et-Vilaine, La Selle-Guerchaise, le Pâtis

Chapelle Sainte-Anne, les Rallais (La Bazouge-du-Désert) (IA00006770) Bretagne, Ille-et-Vilaine, La Bazouge-du-Désert, les Rallais

Chapelle Sainte-Anne, les Rosais (Plélan-le-Grand) (IA35018971) Bretagne, Ille-et-Vilaine, Plélan-le-Grand, les Rosais

Chapelle Sainte-Anne, Noyal (Sixt-sur-Aff) (IA35006509) Bretagne, Ille-et-Vilaine, Sixt-sur-Aff, Noyal

Chapelle Sainte-Anne, Saint-Buc (Le Minihiac-sur-Rance) (IA35009612) Bretagne, Ille-et-Vilaine, Le Minihiac-sur-Rance, Saint-Buc

Chapelle Sainte-Anne (Val-d'Izé) (IA00131027) Bretagne, Ille-et-Vilaine, Val-d'Izé, la Chapelle Sainte-Anne

Chapelle Sainte-Anne-de-la-Grève, Chapelle Sainte-Anne (Saint-Broladre) (IA00131006) Bretagne, Ille-et-Vilaine, Saint-Broladre, la Chapelle Sainte-Anne

Chapelle Sainte-Anne de Ropenard (Maure-de-Bretagne fusionnée en Val d'Anast en 2017) (IA35003234) Bretagne, Ille-et-Vilaine, Val d'Anast, Maure-de-Bretagne, Ropenard

Chapelle Sainte-Anne-du-Bois, chapelle de pèlerinage (Amanlis) (IA00130960) Bretagne, Ille-et-Vilaine, Amanlis, la Chapelle Sainte-Anne

Chapelle Sainte-Madeleine, Chaumeray (Guipry fusionnée en Guipry-Messac en 2016) (IA35008980) Bretagne, Ille-et-Vilaine, Guipry-Messac, Guipry, Chaumeray

Chapelle Sainte-Madeleine, rue Gué Maheu (Fougères) (IA00131037) Bretagne, Ille-et-Vilaine, Fougères, rue Gué Maheu

Chapelle Sainte-Marie, la Motte Anger (Le Loroux) (IA00130983) Bretagne, Ille-et-Vilaine, Le Loroux, la Motte Anger

Chapelle Sainte-Marie, Saint-Julien, Saint-Jean-dans-le-Désert, Notre-Dame-de-la-Goeletterie, la Flourie (Saint-Malo) (IA00131015) Bretagne, Ille-et-Vilaine, Saint-Malo, la Flourie

Chapelle Sainte-Marie (Val-d'Izé) (IA00007702) Bretagne, Ille-et-Vilaine, Val-d'Izé

Chapelle Sainte-Marie-de-la-Moisson, Notre-Dame-de-Bon-Secours (Val-d'Izé) (IA00007701) Bretagne, Ille-et-Vilaine, Val-d'Izé

Chapelle Sainte-Marie-Madeleine (IA00131050) Bretagne, Ille-et-Vilaine, Châteaugiron, ?

Chapelle Sainte-Reine-des-Domains, la Chapelle des Domaines (Maure-de-Bretagne fusionnée en Val d'Anast en 2017) (IA35003170) Bretagne, Ille-et-Vilaine, Val d'Anast, Maure-de-Bretagne, Chapelle des Domaines (la)

Chapelle Sainte-Thérèse, 126 rue de la Verrerie (Fougères) (IA00006696) Bretagne, Ille-et-Vilaine, Fougères, 126 rue de la Verrerie

Chapelle Saint-Etienne (chapelle frairienne), l'Ormeau (Guignen) (IA00007435) Bretagne, Ille-et-Vilaine, Guignen, Ormeau (l')

Chapelle Saint-Etienne (Romagné) (IA35031121) Bretagne, Ille-et-Vilaine, Romagné

Chapelle Saint-Eustache, Saint-Eustache-en-Teillay (Teillay) (IA00007551) Bretagne, Ille-et-Vilaine, Teillay, Saint-Eustache-en-Teillay

Chapelle Saint-Eustache (chapelle frairienne), Saint-Eustache (Saint-Étienne-en-Coglès fusionnée en Maen Roch en 2017) (IA00131046) Bretagne, Ille-et-Vilaine, Maen-Roch, Saint-Étienne-en-Coglès, Saint-Eustache

Chapelle Saint-Fiacre, église paroissiale, la Fleuriais (Ercé-en-Lamée) (IA00007495) Bretagne, Ille-et-Vilaine, Ercé-en-Lamée, Fleuriais (la)

Chapelle Saint-Genou (Monterfil) (IA35017162) Bretagne, Ille-et-Vilaine, Monterfil

Chapelle Saint-Gorgon, chapelle frairienne, Villaumur (Pocé-les-Bois) (IA00007733) Bretagne, Ille-et-Vilaine, Pocé-les-Bois, Villaumur

Chapelle Saint-Ideuc (Saint-Malo) (IA00131081) Bretagne, Ille-et-Vilaine, Saint-Malo, Saint-Ideuc

Chapelle Saint-Jacques, Notre-Dame-de-l'Immaculée-Conception, la Pouardière (Saint-Germain-en-Coglès) (IA00131042) Bretagne, Ille-et-Vilaine, Saint-Germain-en-Coglès, la Pouardière

Chapelle Saint-Jean-des-Landes, Saint-Jouan (Saint-Malon-sur-Mel) (IA00131017) Bretagne, Ille-et-Vilaine, Saint-Malon-sur-Mel, Saint-Jouan

Chapelle Saint-Job, rue Anne-de-Bretagne (Louvigné-de-Bais) (IA00130985) Bretagne, Ille-et-Vilaine, Louvigné-de-Bais, rue Anne de Bretagne

Chapelle Saint-Joseph, 23 Boulevard Gouazon (Saint-Malo) (IA00131014) Bretagne, Ille-et-Vilaine, Saint-Malo, le Gras-Larron, 23 Boulevard Gouazon

Chapelle Saint Joseph, boulevard Villebois Mareuil (Montfort-sur-Meu) (IA00131039) Bretagne, Ille-et-Vilaine, Montfort-sur-Meu, boulevard Villebois Mareuil

Chapelle Saint-Joseph, chapelle de cimetière (Balazé) (IA00130964) Bretagne, Ille-et-Vilaine, Balazé, dans le Cimetière

Chapelle Saint-Joseph, chapelle de cimetière (Saint-Méen-le-Grand) (IA00131018) Bretagne, Ille-et-Vilaine, Saint-Méen-le-Grand, dans le Cimetière

Chapelle Saint-Joseph, la Croix-Couverte (Availles-sur-Seiche) (IA00130961) Bretagne, Ille-et-Vilaine, Availles-sur-Seiche, la Croix-Couverte

Chapelle Saint-Joseph, la Saudrais (Dinard) (IA00131033) Bretagne, Ille-et-Vilaine, Dinard, la Saudrais

Chapelle Saint-Joseph-des-Drubles, Saint-Joseph (Le Pertre) (IA00130997) Bretagne, Ille-et-Vilaine, Le Pertre, Saint-Joseph

Chapelle Saint-Julien-Maunoir, rue des Bleuets (Fougères) (IA00131036) Bretagne, Ille-et-Vilaine, Fougères, rue des Bleuets

Chapelle Saint-Léonard (Le Pertre) (IA00130996) Bretagne, Ille-et-Vilaine, Le Pertre, la Chapelle Saint Léonard

Chapelle saint Marc et saint Marcoul dite de la Croix Bouéxée (Chancé fusionnée en Piré-Chancé en 2019) (IA00130969) Bretagne, Ille-et-Vilaine, Piré-Chancé, Chancé

Chapelle Saint-Marse, Marcé (Bais) (IA00130963) Bretagne, Ille-et-Vilaine, Bais, Marcé

Chapelle Saint-Martin, chapelle de pèlerinage (Saint-Marc-sur-Couesnon fusionnée en Rives-du-Couesnon en 2019) (IA00131043) Bretagne, Ille-et-Vilaine, Rives-du-Couesnon, Saint-Marc-sur-Couesnon, Chapelle-Saint-Martin

Chapelle Saint-Martin, église paroissiale (Vitré) (IA00130944) Bretagne, Ille-et-Vilaine, Vitré

Chapelle Saint-Méen, chapelle de pèlerinage (Saint-Méen-le-Grand) (IA35003053) Bretagne, Ille-et-Vilaine, Saint-Méen-le-Grand, la Chapelle Saint-Méen

Chapelle Saint-Melaine, Notre-Dame-des-Armées, la Chapelle (Pancé) (IA00007523) Bretagne, Ille-et-Vilaine, Pancé, Chapelle (la)

Chapelle Saint Melaine, Saint-Mathurin (Maure-de-Bretagne fusionnée en Val d'Anast en 2017) (IA35002234) Bretagne, Ille-et-Vilaine, Val d'Anast, Maure-de-Bretagne, Saint-Melaine

Chapelle Saint-Michel-des-Sablons, chapelle frairienne, Rotheneuf (Saint-Malo) (IA00132119) Bretagne, Ille-et-Vilaine, Saint-Malo, Rotheneuf

Chapelle Saint-Nicodème (chapelle frairienne), Bran (Gaël) (IA00130977) Bretagne, Ille-et-Vilaine, Gaël, Bran

Chapelle Saint-Nicolas (chapelle de cimetière), chapelle funéraire (Chavagne) (IA00131051) Bretagne, Ille-et-Vilaine, Chavagne, dans le Cimetière

Chapelle Saint-Pierre, église paroissiale (Laillé) (IA00007442) Bretagne, Ille-et-Vilaine, Laillé

Chapelle Saint-Roch, le Haut du Bourg (Torcé) (IA00131025) Bretagne, Ille-et-Vilaine, Torcé, le Haut du Bourg, rue de la Chapelle Saint-Roch

Chapelle Saint-Roch, les Gastines (Saint-Père-Marc-en-Poulet) (IA00131020) Bretagne, Ille-et-Vilaine, Saint-Père-Marc-en-Poulet, les Gastines

Chapelle Saint-Roch (Parigné) (IA00007284) Bretagne, Ille-et-Vilaine, Parigné, Saint-Roch

Chapelle Saint-Venier, Sainte-Agathe, bourg (Langon) (IA35011342) Bretagne, Ille-et-Vilaine, Langon, Grande Rue

Chapelle Saint-Yves, rue Saint-Yves (Rennes) (IA35024928) Bretagne, Ille-et-Vilaine, Rennes, rue Saint-Yves

Chapelle Toussaints, Saint-Roch, actuellement monument aux morts dit mémorial des guerres, square des Commémorations (Étrelles) (IA00130976) Bretagne, Ille-et-Vilaine, Étrelles, square des Commémorations

Collégiale Notre-Dame, église paroissiale Saint-Pierre puis prieuré cure de bénédictins (Vitré) (IA00130943) Bretagne, Ille-et-Vilaine, Vitré

Couvent Saint-Etienne, place des Lices (Rennes) (IA00131072) Bretagne, Ille-et-Vilaine, Rennes, place des Lices

Croix de cimetière (Lieuron) (IA35008548) Bretagne, Ille-et-Vilaine, Lieuron

Église (basilique, collégiale) Notre-Dame-de-la-Guerche, place du Général de Gaulle (La Guerche-de-Bretagne) (IA00130826) Bretagne, Ille-et-Vilaine, La Guerche-de-Bretagne, place du Général de Gaulle

Eglise paroissiale de la Sainte-Trinité (Moussé) (IA00130831) Bretagne, Ille-et-Vilaine, Moussé

Eglise paroissiale Immaculée-Conception, Pont-Réan (Guichen) (IA00130699) Bretagne, Ille-et-Vilaine, Guichen, Pont-Réan

Eglise paroissiale Les-trois-Marie (Cardroc) (IA00007926) Bretagne, Ille-et-Vilaine, Cardroc

Eglise paroissiale Notre-Dame (IA00008057) Bretagne, Ille-et-Vilaine, Chartres-de-Bretagne

Eglise paroissiale Notre-Dame (IA00006594) Bretagne, Ille-et-Vilaine, Chauvigné

Eglise paroissiale Notre-Dame (IA00007108) Bretagne, Ille-et-Vilaine, Le Châtelier

Église paroissiale Notre-Dame, place de l'Eglise (Cherrueix) (IA35000006) Bretagne, Ille-et-Vilaine, Cherrueix, place de l' Eglise

Église paroissiale Notre-Dame, place Notre-Dame (Argentré-du-Plessis) (IA00131063) Bretagne, Ille-et-Vilaine, Argentré-du-Plessis, place Notre-Dame

Église paroissiale Notre-Dame, place Saint-Gilduin (Combourg) (IA35016424) Bretagne, Ille-et-Vilaine, Combourg, place Saint-Gilduin

Eglise paroissiale Notre-Dame, rue de Raphaël de Folligné (La Gouesnière) (IA00130889) Bretagne, Ille-et-Vilaine, La Gouesnière, rue de Raphaël de Folligné

Eglise paroissiale Notre-Dame (Bovel) (IA35002407) Bretagne, Ille-et-Vilaine, Bovel

Eglise paroissiale Notre-Dame (Brie) (IA00130803) Bretagne, Ille-et-Vilaine, Brie

Eglise paroissiale Notre-Dame (Broualan) (IA00130887) Bretagne, Ille-et-Vilaine, Broualan

Eglise paroissiale Notre-Dame (Coësmes) (IA00007316) Bretagne, Ille-et-Vilaine, Coësmes

Église paroissiale Notre-Dame (Combourtillé) (IA00006850) Bretagne, Ille-et-Vilaine, Combourtillé, Bourg

Eglise paroissiale Notre-Dame (Dinard) (IA35002054) Bretagne, Ille-et-Vilaine, Dinard

Eglise paroissiale Notre-Dame (Essé) (IA00007312) Bretagne, Ille-et-Vilaine, Essé

Église paroissiale Notre-Dame (Hirel) (IA35003134) Bretagne, Ille-et-Vilaine, Hirel

Eglise paroissiale Notre-Dame (La Couyère) (IA00007585) Bretagne, Ille-et-Vilaine, La Couyère

Eglise paroissiale Notre-Dame (Landavran) (IA00007771) Bretagne, Ille-et-Vilaine, Landavran

Eglise paroissiale Notre-Dame (Le Crouais) (IA00130900) Bretagne, Ille-et-Vilaine, Le Crouais

Eglise paroissiale Notre-Dame (Montreuil-des-Landes) (IA00007755) Bretagne, Ille-et-Vilaine, Montreuil-des-Landes

Eglise paroissiale Notre-Dame (Muel) (IA00130903) Bretagne, Ille-et-Vilaine, Muel

Eglise paroissiale Notre-Dame (Parigné) (IA00130917) Bretagne, Ille-et-Vilaine, Parigné

Église paroissiale Notre-Dame (Parthenay-de-Bretagne) (IA00130821) Bretagne, Ille-et-Vilaine, Parthenay-de-Bretagne

Eglise paroissiale Notre-Dame (Pocé-les-Bois) (IA00007730) Bretagne, Ille-et-Vilaine, Pocé-les-Bois

Eglise paroissiale Notre-Dame (Rimou) (IA00006681) Bretagne, Ille-et-Vilaine, Rimou

Église paroissiale Notre-Dame (Sainte-Marie) (IA35012803) Bretagne, Ille-et-Vilaine, Sainte-Marie

Eglise paroissiale Notre-Dame-Auxiliatrice, Notre-Dame-des-Grèves, Rocabey (Saint-Malo) (IA00131080) Bretagne, Ille-et-Vilaine, Saint-Malo, , Rocabey

Eglise paroissiale Notre-Dame-de-Bonabry (Fougères) (IA00131069) Bretagne, Ille-et-Vilaine, Fougères, Bonabry

Église paroissiale Notre-Dame de l'Assomption, Carfantin (Dol-de-Bretagne) (IA35001742) Bretagne, Ille-et-Vilaine, Dol-de-Bretagne, Carfantin

Eglise paroissiale Notre-Dame-de-l'Assomption, Carfantin (Dol-de-Bretagne) (IA35001315) Bretagne, Ille-et-Vilaine, Dol-de-Bretagne, Carfantin

Eglise paroissiale Notre-Dame-de-l'Assomption (Crevin) (IA00007483) Bretagne, Ille-et-Vilaine, Crevin

Eglise paroissiale Notre-Dame-de-l'Assomption (Teillay) (IA00007552) Bretagne, Ille-et-Vilaine, Teillay

Eglise paroissiale Notre-Dame-de-la-Nativité, rue de Vitré (Pocé-les-Bois) (IA00007732) Bretagne, Ille-et-Vilaine, Pocé-les-Bois, rue de Vitré

Eglise paroissiale Notre-Dame-de-la-Purification (L'Hermitage) (IA00007812) Bretagne, Ille-et-Vilaine, L'Hermitage

Eglise paroissiale Notre-Dame-de-la-Visitation (Gosné) (IA00130913) Bretagne, Ille-et-Vilaine, Gosné

Église paroissiale Notre-Dame-de-la-Visitation (Vergéal) (IA00130733) Bretagne, Ille-et-Vilaine, Vergéal, Bourg

Église paroissiale Notre-Dame-de-Montual, puis Notre-Dame de Grâce, puis Notre-Dame de l'Assomption, rue de l'Eglise (La Chapelle-Thouarault) (IA00130762) Bretagne, Ille-et-Vilaine, La Chapelle-Thouarault, rue de l' Eglise

Eglise paroissiale Notre-Dame puis Saint-Jacques (Saint-Jacques-de-la-Lande) (IA00130852) Bretagne, Ille-et-Vilaine, Saint-Jacques-de-la-Lande

Eglise paroissiale Sacré-Coeur (Le Petit-Fougeray) (IA00007594) Bretagne, Ille-et-Vilaine, Le Petit-Fougeray

Église paroissiale Sacrés-Coeurs, rue de Villeneuve (Rennes) (IA35019960) Bretagne, Ille-et-Vilaine, Rennes, rue de Villeneuve

Eglise paroissiale Saint-Abdon, Saint-Sennen (Messac fusionnée en Guipry-Messac en 2016) (IA00007497) Bretagne, Ille-et-Vilaine, Guipry-Messac, Messac

Eglise paroissiale Saint-Abdon, Saint-Sennen (Saint-Senoux) (IA00007889) Bretagne, Ille-et-Vilaine, Saint-Senoux

Eglise paroissiale Saint-André, rue de l'Eglise (Antrain fusionnée en Val-Couesnon en 2019) (IA00006549) Bretagne, Ille-et-Vilaine, Val-Couesnon, Antrain, rue de l' Eglise

Église paroissiale Saint-André, rue de la Poste (Lohéac) (IA35006903) Bretagne, Ille-et-Vilaine, Lohéac, rue de la Poste

Église paroissiale Saint-André, rue du Colonel du Halgouët ; rue de la Libération ; rue du Docteur Bonno (Renac) (IA35012272) Bretagne, Ille-et-Vilaine, Renac, rue du Colonel du Halgouët, rue de la Libération, rue du Docteur Bonno

Eglise paroissiale Saint-André (Lanhélin fusionnée en Mesnil-Roc'h en 2019) (IA35015293) Bretagne, Ille-et-Vilaine, Mesnil-Roc'h, Lanhélin

Eglise paroissiale Saint-Armel (IA00130869) Saint-Armel

Eglise paroissiale Saint-Armel (Bléruais) (IA00130902) Bretagne, Ille-et-Vilaine, Bléruais

Eglise paroissiale Saint-Armel (Langouet) (IA00130863) Bretagne, Ille-et-Vilaine, Langouet

Eglise paroissiale Saint-Armel (Loutehel) (IA35002895) Bretagne, Ille-et-Vilaine, Loutehel

Église paroissiale Saint-Armel (Saint-Armel) (IA35032177) Saint-Armel, le Bourg

Eglise paroissiale Saint-Aubert (La Chapelle-Saint-Aubert) (IA00006967) Bretagne, Ille-et-Vilaine, La Chapelle-Saint-Aubert

Église paroissiale Saint-Aubin, Place Alexandre Veillard (Saint-Aubin-du-Cormier) (IA35049227) Bretagne, Ille-et-Vilaine, Saint-Aubin-du-Cormier, Place Alexandre Veillard

Eglise paroissiale Saint-Aubin, Saint-Aubin-en-Notre-Dame-de-Bonne-Nouvelle (IA35046891) Bretagne, Ille-et-Vilaine, Rennes, place Sainte-Anne

Église paroissiale Saint-Aubin (Saint-Aubin-d'Aubigné) (IA00130772) Bretagne, Ille-et-Vilaine, Saint-Aubin-d'Aubigné, Bourg

Eglise paroissiale Saint-Aubin (Saint-Aubin-des-Landes) (IA00007723) Bretagne, Ille-et-Vilaine, Saint-Aubin-des-Landes

Eglise paroissiale Saint-Aubin (Saint-Aubin-du-Pavail fusionnée en Châteaugiron en 2017) (IA00130796) Bretagne, Ille-et-Vilaine, Châteaugiron, Saint-Aubin-du-Pavail

Église paroissiale Saint-Augustin, dit centre paroissial Saint-Augustin, 10 rue Mirabeau (Rennes) (IA35023925) Bretagne, Ille-et-Vilaine, Rennes, les Plantes, 10 rue Mirabeau

Eglise paroissiale Saint-Barthélemy, Château-Malo (Saint-Malo) (IA00130948) Bretagne, Ille-et-Vilaine, Saint-Malo, Château-Malo

Eglise paroissiale Saint-Barthélemy (Thourie) (IA00007383) Bretagne, Ille-et-Vilaine, Thourie

Église paroissiale Saint-Benoît, boulevard Louis-Volclair (Rennes) (IA35023924) Bretagne, Ille-et-Vilaine, Rennes, boulevard Louis-Volclair

Église paroissiale Saint-Benoît (Saint-Benoît-des-Ondes) (IA35003469) Bretagne, Ille-et-Vilaine, Saint-Benoît-des-Ondes

Eglise paroissiale Saint-Brandon, Saint-Broladre (Saint-Broladre) (IA00130790) Bretagne, Ille-et-Vilaine, Saint-Broladre

Église paroissiale Saint-Briac, rue du Nord (Saint-Briac-sur-Mer) (IA35005447) Bretagne, Ille-et-Vilaine, Saint-Briac-sur-Mer, rue du Nord

Eglise paroissiale Saint-Brice (Saint-Brice-en-Coglès fusionnée en Maen Roch en 2017) (IA00007068) Bretagne, Ille-et-Vilaine, Maen-Roch, Saint-Brice-en-Coglès

Eglise paroissiale Saint-Brieuc (Saint-Brieuc-des-Iffs) (IA00007989) Bretagne, Ille-et-Vilaine, Saint-Brieuc-des-Iffs

Eglise paroissiale Saint-Charles, avenue Gaston Sebilleau (Redon) (IA00130924) Bretagne, Ille-et-Vilaine, Redon, avenue Gaston Sebilleau

Eglise paroissiale Saint-Christophe (Saint-Christophe-des-Bois) (IA00007717) Bretagne, Ille-et-Vilaine, Saint-Christophe-des-Bois, 13 rue de l'église

Eglise paroissiale Saint-Christophe (Saint-Christophe-de-Valains) (IA00006994) Bretagne, Ille-et-Vilaine, Saint-Christophe-de-Valains

Église paroissiale Saint-Clément, 101 et 102 rue Eugène-Pottier (Rennes) (IA35023926) Bretagne, Ille-et-Vilaine, Rennes, 101 et 102 rue Eugène-Pottier

Église paroissiale Saint-Clément, place de la République (La Richardais) (IA35003726) Bretagne, Ille-et-Vilaine, La Richardais, place de la République

Église paroissiale Saint-Colomban (Saint-Coulomb) (IA35003200) Bretagne, Ille-et-Vilaine, Saint-Coulomb

Église paroissiale saint Crépin et saint Crépinien (Rannée) (IA00130859) Bretagne, Ille-et-Vilaine, Rannée

Eglise paroissiale Saint-Didier, Saint-Golven (Saint-Didier) (IA00130754) Bretagne, Ille-et-Vilaine, Saint-Didier

Eglise paroissiale Saint-Domineuc, place de l'Eglise (Saint-Domineuc) (IA00130891) Bretagne, Ille-et-Vilaine, Saint-Domineuc, place de l' Eglise

Eglise paroissiale Saint-Donatien, Saint-Rogatien (Poligné) (IA00007542) Bretagne, Ille-et-Vilaine, Poligné

Eglise paroissiale Sainte-Anne (La Noë-Blanche) (IA00007510) Bretagne, Ille-et-Vilaine, La Noë-Blanche

Eglise paroissiale Sainte-Anne (La Ville-ès-Nonais) (IA00130809) Bretagne, Ille-et-Vilaine, La Ville-ès-Nonais

Église paroissiale Sainte-Anne (Lourmais) (IA35014253) Bretagne, Ille-et-Vilaine, Lourmais

Eglise paroissiale Sainte-Anne (Romagné) (IA00006895) Bretagne, Ille-et-Vilaine, Romagné

Eglise paroissiale Sainte-Anne (Sainte-Anne-sur-Vilaine) (IA00007653) Bretagne, Ille-et-Vilaine, Sainte-Anne-sur-Vilaine

Eglise paroissiale Sainte-Catherine (La Chapelle-du-Lou fusionnée en La Chapelle du Lou du Lac en 2016) (IA00130905) Bretagne, Ille-et-Vilaine, La Chapelle du Lou du Lac, Chapelle-du-Lou (la)

Eglise paroissiale Sainte-Colombe (Sainte-Colombe) (IA00007365) Bretagne, Ille-et-Vilaine, Sainte-Colombe

Eglise paroissiale Sainte-Croix, Saint-Servan (Saint-Malo) (IA00130949) Bretagne, Ille-et-Vilaine, Saint-Malo, Saint-Servan

Église paroissiale Sainte-Jeanne-d'Arc, rue Danton (Rennes) (IA35019948) Bretagne, Ille-et-Vilaine, Rennes, rue Danton

Église paroissiale Sainte-Justine (Gévezé) (IA00130822) Bretagne, Ille-et-Vilaine, Gévezé

Église paroissiale Saint-Eloi (Comblessac) (IA35009512) Bretagne, Ille-et-Vilaine, Comblessac

Eglise paroissiale Saint-Eloi (Lillemer) (IA00130813) Bretagne, Ille-et-Vilaine, Lillemer

Eglise paroissiale Saint-Eloi (Montauban-de-Bretagne) (IA00130911) Bretagne, Ille-et-Vilaine, Montauban-de-Bretagne

Eglise paroissiale Saint-Eloi (Saint-M'Hervé) (IA00130882) Bretagne, Ille-et-Vilaine, Saint-M'Hervé

Eglise paroissiale Sainte-Madeleine (IA00130795) Bretagne, Ille-et-Vilaine, Châteaugiron, place des Gates

Eglise paroissiale Sainte-Marie-Madeleine (Mondevert) (IA00130885) Bretagne, Ille-et-Vilaine, Mondevert

Église paroissiale Sainte-Marie-Magdeleine (Campel fusionnée en Val d'Anast en 2017) (IA35002549) Bretagne, Ille-et-Vilaine, Val d'Anast, Campel

Eglise paroissiale Saint-Enogat (Dinard) (IA35028318) Bretagne, Ille-et-Vilaine, Dinard, Saint-Enogat

Église paroissiale Sainte-Thérèse, rue Bigot-de-Préameneu (Rennes) (IA35020139) Bretagne, Ille-et-Vilaine, Rennes, rue Bigot-de-Préameneu

Église paroissiale Saint-Etienne, dite du Vieux Saint-Etienne, actuellement théâtre du Vieux-Saint-Etienne, rue d'Echange (Rennes) (IA35020055) Bretagne, Ille-et-Vilaine, Rennes, rue d' Echange

Église paroissiale Saint-Etienne, le Thélin (Plélan-le-Grand) (IA35018970) Bretagne, Ille-et-Vilaine, Plélan-le-Grand, le Thélin

Eglise paroissiale Saint-Etienne, Saint-Eustache (Saint-Étienne-en-Coglès fusionnée en Maen Roch en 2017) (IA00007186) Bretagne, Ille-et-Vilaine, Maen-Roch, Saint-Étienne-en-Coglès, Saint-Eustache

Église paroissiale Saint-Etienne, Saint-Genou (Monterfil) (IA35017161) Bretagne, Ille-et-Vilaine, Monterfil

Eglise paroissiale Saint-Etienne (Pleugueneuc) (IA00130894) Bretagne, Ille-et-Vilaine, Pleugueneuc

Eglise paroissiale Saint-Etienne (Val-d'Izé) (IA00007700) Bretagne, Ille-et-Vilaine, Val-d'Izé

Eglise paroissiale Saint-Etienne actuellement mairie (Val-d'Izé) (IA00007703) Bretagne, Ille-et-Vilaine, Val-d'Izé

Eglise paroissiale Saint-Etienne et Saint-Melaine (Les Brûlais) (IA35002472) Bretagne, Ille-et-Vilaine, Les Brulais

Eglise paroissiale Sainte-Trinité (IA00008110) Bretagne, Ille-et-Vilaine, Bourgbarré

Église paroissiale Sainte-Trinité, autrefois prieuré de bénédictins (Brielles) (IA00130731) Bretagne, Ille-et-Vilaine, Brielles

Eglise paroissiale Sainte-Trinité, Saint-Augustin (Plerguer) (IA00130808) Bretagne, Ille-et-Vilaine, Plerguer

Eglise paroissiale Sainte-Trinité (Boisgervilly) (IA00130906) Bretagne, Ille-et-Vilaine, Boisgervilly

Eglise paroissiale Sainte-Trinité (La Bosse-de-Bretagne) (IA00007581) Bretagne, Ille-et-Vilaine, La Bosse-de-Bretagne

Eglise paroissiale Sainte-Trinité (Saint-Thual) (IA00130893) Bretagne, Ille-et-Vilaine, Saint-Thual

Église paroissiale Saint-Exupère, rue Jean-Morin (Gahard) (IA00130774) Bretagne, Ille-et-Vilaine, Gahard

Eglise paroissiale Saint-Exupère (Brécé) (IA00130799) Bretagne, Ille-et-Vilaine, Brécé

Eglise paroissiale Saint-François-Xavier, la Découverte (Saint-Malo) (IA00130951) Bretagne, Ille-et-Vilaine, Saint-Malo, l , , , Découverte (la)

Eglise paroissiale Saint-Georges, rue de l'église (Saint-Georges-de-Reintembault) (IA00130918) Bretagne, Ille-et-Vilaine, Saint-Georges-de-Reintembault

Eglise paroissiale Saint-Georges (Châtillon-en-Vendelais) (IA00130878) Bretagne, Ille-et-Vilaine, Châtillon-en-Vendelais

Eglise paroissiale Saint-Georges (Saint-Georges-de-Chesné fusionnée en Rives-du-Couesnon en 2019) (IA00130703) Bretagne, Ille-et-Vilaine, Rives-du-Couesnon, Saint-Georges-de-Chesné

Eglise paroissiale Saint-Germain, 15 rue Saint Georges (Rennes) (IA00131074) Bretagne, Ille-et-Vilaine, Rennes, 15 rue Saint Georges

Église paroissiale Saint-Germain (Saint-Germain-du-Pinel) (IA00130728) Bretagne, Ille-et-Vilaine, Saint-Germain-du-Pinel

Église paroissiale Saint-Germain (Saint-Germain-sur-Ille) (IA00130776) Bretagne, Ille-et-Vilaine, Saint-Germain-sur-Ille

Église paroissiale Saint-Germain (Vieux-Vy-sur-Couesnon) (IA00130778) Bretagne, Ille-et-Vilaine, Vieux-Vy-sur-Couesnon

Eglise paroissiale Saint-Germain-d'Auxerre (Saint-Germain-en-Coglès) (IA00007084) Bretagne, Ille-et-Vilaine, Saint-Germain-en-Coglès

Église paroissiale Saint-Gondran (Saint-Gondran) (IA00130864) Bretagne, Ille-et-Vilaine, Saint-Gondran

Église paroissiale Saint Grégoire, rue de l'Eglise (Saint-Grégoire) (IA35013622) Bretagne, Ille-et-Vilaine, Saint-Grégoire, Rue de l' Eglise

Eglise paroissiale Saint-Guinou (Saint-Guinoux) (IA00130810) Bretagne, Ille-et-Vilaine, Saint-Guinoux

Église paroissiale Saint-Hélier, rue Saint-Hélier (Rennes) (IA35019954) Bretagne, Ille-et-Vilaine, Rennes, rue Saint-Hélier

Eglise paroissiale Saint-Hermeland (IA00008126) Bretagne, Ille-et-Vilaine, Saint-Erblon

Eglise paroissiale Saint-Hilaire, place de l'Eglise (Saint-Hilaire-des-Landes) (IA00007156) Bretagne, Ille-et-Vilaine, Saint-Hilaire-des-Landes

Église paroissiale Saint-Jean, rue de l'Eglise ; rue de la Poste ; place Nominoë (Bains-sur-Oust) (IA35011749) Bretagne, Ille-et-Vilaine, Bains-sur-Oust, rue de l' Eglise, rue de la Poste, place Nominoë

Église paroissiale Saint-Jean-Baptiste, place de l'Eglise (Ercé-près-Liffré) (IA35010254) Bretagne, Ille-et-Vilaine, Ercé-près-Liffré, place de l' Eglise

Eglise paroissiale Saint-Jean-Baptiste (Lalleu) (IA00007592) Bretagne, Ille-et-Vilaine, Lalleu

Église paroissiale Saint-Jean-Baptiste (La Selle-en-Luitré) (IA00007287) Bretagne, Ille-et-Vilaine, La Selle-en-Luitré

Eglise paroissiale Saint-Jean-Baptiste (Saint-Jean-sur-Vilaine) (IA00130755) Bretagne, Ille-et-Vilaine, Saint-Jean-sur-Vilaine

Eglise paroissiale Saint-Jean-Baptiste (Saint-Jouan-des-Guérets) (IA00130890) Bretagne, Ille-et-Vilaine, Saint-Jouan-des-Guérets

Eglise paroissiale Saint-Jean-l'Evangéliste, Bellevue (Saint-Malo) (IA00130950) Bretagne, Ille-et-Vilaine, Saint-Malo, Bellevue

Église paroissiale Saint-Jean-Marie Vianney, rue Poullart-des-Places (Rennes) (IA35023923) Bretagne, Ille-et-Vilaine, Rennes, le Gast, rue Poullart-des-Places

Église paroissiale Saint-Joseph, rue Monsieur-Vincent (Rennes) (IA35023922) Bretagne, Ille-et-Vilaine, Rennes, rue Monsieur-Vincent

Eglise paroissiale Saint-Joseph (La Chapelle-aux-Filtzméens) (IA00130898) Bretagne, Ille-et-Vilaine, La Chapelle-aux-Filtzméens

Église paroissiale Saint-Joseph (La Chapelle-Bouëxic) (IA35002629) Bretagne, Ille-et-Vilaine, La Chapelle-Bouëxic

Église paroissiale Saint-Joseph (La Chapelle-des-Fougeretz) (IA35013856) Bretagne, Ille-et-Vilaine, La Chapelle-des-Fougeretz

Église paroissiale Saint-Just (Saint-Just) (IA35006994) Bretagne, Ille-et-Vilaine, Saint-Just

Église paroissiale Saint-Laurent, avenue du Général-George-S.-Patton (Rennes) (IA35023921) Bretagne, Ille-et-Vilaine, Rennes, Saint-Laurent, avenue du Général-George-S.-Patton

Église paroissiale Saint-Laurent, rue de la Marbaudais (Rennes) (IA35023920) Bretagne, Ille-et-Vilaine, Rennes, le Gros-Chêne, rue de la Marbaudais

Eglise paroissiale Saint-Léon, bourg (La Baussaine) (IA00130886) Bretagne, Ille-et-Vilaine, La Baussaine

Eglise paroissiale Saint-Léonard, rue Porte-Saint-Léonard (Fougères) (IA00006693) Bretagne, Ille-et-Vilaine, Fougères, place Saint Léonard

Église paroissiale Saint-Léonard (Epiniac) (IA00130955) Bretagne, Ille-et-Vilaine, Epiniac, Saint-Léonard

Église paroissiale Saint-Louis, Vildé la Marine (Hirel) (IA35003135) Bretagne, Ille-et-Vilaine, Hirel, Vildé la Marine

Église paroissiale Saint-Louis-Marie Grignion de Montfort (Montfort-sur-Meu) (IA00131065) Bretagne, Ille-et-Vilaine, Montfort-sur-Meu, place Saint Louis Marie Grignion de Montfort

Église paroissiale Saint-Loup, route du Petit Bois (Domloup) (IA00130801) Bretagne, Ille-et-Vilaine, Domloup, route du Petit Bois

Eglise paroissiale Saint-Loup (Le Lou-du-Lac fusionnée en La Chapelle du Lou du Lac en 2016) (IA00130907) Bretagne, Ille-et-Vilaine, La Chapelle du Lou du Lac

Eglise paroissiale Saint-Lubin (Longaulnay) (IA00130895) Bretagne, Ille-et-Vilaine, Longaulnay

Église paroissiale Saint-Luc, avenue Winston-Churchill (Rennes) (IA35023919) Bretagne, Ille-et-Vilaine, Rennes, avenue Winston-Churchill

Église paroissiale Saint-Lucrot et Saint-Nicolas, place de l'Eglise (Pipriac) (IA35007787) Bretagne, Ille-et-Vilaine, Pipriac, place de l' Eglise

Église paroissiale Saint-Lunaire, place de l'Eglise (Saint-Lunaire) (IA35005069) Bretagne, Ille-et-Vilaine, Saint-Lunaire, place de l' Eglise

Eglise paroissiale Saint-Maimboeuf (Le Theil-de-Bretagne) (IA00007374) Bretagne, Ille-et-Vilaine, Le Theil-de-Bretagne

Eglise paroissiale Saint-Malo, Paramé (Saint-Malo) (IA00131079) Bretagne, Ille-et-Vilaine, Saint-Malo, Paramé

Église paroissiale Saint-Malo, place de l'Église ; rue du Général de Gaulle (Le Minihic-sur-Rance) (IA35009619) Bretagne, Ille-et-Vilaine, Le Minihic-sur-Rance, place de l' Église, rue du Général de Gaulle

Église paroissiale Saint-Malo, rue de Montfort (Breteil) (IA00130765) Bretagne, Ille-et-Vilaine, Breteil, rue de Montfort

Église paroissiale Saint-Malo (Saint-Malo-de-Phily) (IA35007385) Bretagne, Ille-et-Vilaine, Saint-Malo-de-Phily, Bourg

Église paroissiale Saint-Malo (Treffendel) (IA35017286) Bretagne, Ille-et-Vilaine, Treffendel

Église paroissiale Saint-Marc, avenue de Guyenne (Rennes) (IA35023918) Bretagne, Ille-et-Vilaine, Rennes, avenue de Guyenne

Eglise paroissiale Saint-Marc (Saint-Marc-sur-Couesnon fusionnée en Rives-du-Couesnon en 2019) (IA00007029) Bretagne, Ille-et-Vilaine, Rives-du-Couesnon, Saint-Marc-sur-Couesnon

Eglise paroissiale Saint-Marc (Saint-Marc) (IA00130874) Bretagne, Ille-et-Vilaine, Saint-Marc

Église paroissiale Saint-Marcel, 20 avenue du Canada (Rennes) (IA35023917) Bretagne, Ille-et-Vilaine, Rennes, 20 avenue du Canada

Église paroissiale Saint-Marse, place de la Paix (Bais) (IA00130833) Bretagne, Ille-et-Vilaine, Bais, Bourg, place de l'ancien marché

Eglise paroissiale Saint-Martin (IA00006625) Bretagne, Ille-et-Vilaine, Noyal-sous-Bazouges

Eglise paroissiale Saint-Martin (IA00008026) Bretagne, Ille-et-Vilaine, Orgères

Eglise paroissiale Saint-Martin, Broons-sur-Vilaine (Châteaubourg) (IA00130915) Bretagne, Ille-et-Vilaine, Châteaubourg, Broons-sur-Vilaine

Eglise paroissiale Saint-Martin, chemin départemental n°106 de Hédé à Brains-sur-les-marches (La Selle-Guerchaise) (IA00130835) Bretagne, Ille-et-Vilaine, La Selle-Guerchaise, chemin départemental n°106 de Hédé à Brains-sur-les-marches

Eglise paroissiale Saint-Martin, Noyal-sur-Seiche (Noyal-Châtillon-sur-Seiche) (IA00008013) Bretagne, Ille-et-Vilaine, Noyal-Châtillon-sur-Seiche, Noyal-sur-Seiche

Eglise paroissiale Saint-Martin, place Abbé Duine (Guipel) (IA00130840) Bretagne, Ille-et-Vilaine, Guipel, place Abbé Duine

Église paroissiale Saint-Martin, place de l'Eglise (Baguer-Pican) (IA00130844) Bretagne, Ille-et-Vilaine, Baguer-Pican, place de l'Eglise

Église paroissiale Saint-Martin, place de l'Eglise (Betton) (IA35013639) Bretagne, Ille-et-Vilaine, Betton, place de l'Eglise

Église paroissiale Saint-Martin, place de l'Eglise (Cesson-Sévigné) (IA00130922) Bretagne, Ille-et-Vilaine, Cesson-Sévigné, place de l'Eglise

Église paroissiale Saint Martin, place de l'Eglise (Le Pertre) (IA00130727) Bretagne, Ille-et-Vilaine, Le Pertre, place de l'Eglise

Eglise paroissiale Saint-Martin, place de l'Eglise (Moulins) (IA00130834) Bretagne, Ille-et-Vilaine, Moulins, place de Eglise

Eglise paroissiale Saint-Martin, place de l'Hotel de Ville (Louvigné-du-Désert) (IA00006759) Bretagne, Ille-et-Vilaine, Louvigné-du-Désert, place de l'Hotel de Ville

Église paroissiale Saint-Martin, rue Abbé Chapdeleine ; rue Tony Le Montréer (Meillac) (IA35016716) Bretagne, Ille-et-Vilaine, Meillac, rue Abbé Chapdeleine, rue Tony Le Montréer

Église paroissiale Saint-Martin, rue de Saint-Malo (Rennes) (IA35019957) Bretagne, Ille-et-Vilaine, Rennes, rue de Saint-Malo

Eglise paroissiale Saint-Martin, Saint-Malo, Saint-Etienne (Mernel) (IA35003272) Bretagne, Ille-et-Vilaine, Mernel

Eglise paroissiale Saint-Martin, Saint-Pierre (Langan) (IA00007957) Bretagne, Ille-et-Vilaine, Langan

Église paroissiale Saint-Martin, Saint-Samson (Bonnemain) (IA35014434) Bretagne, Ille-et-Vilaine, Bonnemain

Église paroissiale Saint-Martin (Acigné) (IA00130848) Bretagne, Ille-et-Vilaine, Acigné

Eglise paroissiale Saint-Martin (Baillé fusionnée en Saint-Marc-le-Blanc en 2019) (IA00007218) Bretagne, Ille-et-Vilaine, Saint-Marc-le-Blanc, Baillé

Eglise paroissiale Saint-Martin (Bain-de-Bretagne) (IA00007455) Bretagne, Ille-et-Vilaine, Bain-de-Bretagne

Eglise paroissiale Saint-Martin (Balazé) (IA00130877) Bretagne, Ille-et-Vilaine, Balazé

Eglise paroissiale Saint-Martin (Beaucé) (IA00007223) Bretagne, Ille-et-Vilaine, Beaucé

Eglise paroissiale Saint-Martin (Chanteloup) (IA00007570) Bretagne, Ille-et-Vilaine, Chanteloup

Eglise paroissiale Saint-Martin (Chavagne) (IA00007787) Bretagne, Ille-et-Vilaine, Chavagne

Eglise paroissiale Saint-Martin (Eancé) (IA00130832) Bretagne, Ille-et-Vilaine, Eancé

Eglise paroissiale Saint-Martin (Erbrée) (IA00130884) Bretagne, Ille-et-Vilaine, Erbrée

Eglise paroissiale Saint-Martin (Forges-la-Forêt) (IA00007327) Bretagne, Ille-et-Vilaine, Forges-la-Forêt

Eglise paroissiale Saint-Martin (Goven) (IA00007426) Bretagne, Ille-et-Vilaine, Goven

Eglise paroissiale Saint-Martin (Guignen) (IA00007436) Bretagne, Ille-et-Vilaine, Guignen

Église paroissiale Saint-Martin (Javené) (IA00006864) Bretagne, Ille-et-Vilaine, Javené

Eglise paroissiale Saint-Martin (La Bazouge-du-Désert) (IA00130921) Bretagne, Ille-et-Vilaine, La Bazouge-du-Désert

Eglise paroissiale Saint-Martin (La Mézière) (IA00130841) Bretagne, Ille-et-Vilaine, La Mézière

Eglise paroissiale Saint-Martin (Lanrigan) (IA00130838) Bretagne, Ille-et-Vilaine, Lanrigan, Bourg

Eglise paroissiale Saint-Martin (Lécousse) (IA00006874) Bretagne, Ille-et-Vilaine, Lécousse, , place de l'Eglise

Église paroissiale Saint-Martin (Le Loroux) (IA00007265) Bretagne, Ille-et-Vilaine, Le Loroux
Eglise paroissiale Saint-Martin (Le Sel-de-Bretagne) (IA00007576) Bretagne, Ille-et-Vilaine, Le Sel-de-Bretagne
Eglise paroissiale Saint-Martin (Le Tiercent) (IA00007168) Bretagne, Ille-et-Vilaine, Le Tiercent
Eglise paroissiale Saint-Martin (Luitré fusionnée en Luitré-Dompierre en 2019) (IA00007273) Bretagne, Ille-et-Vilaine, Luitré-Dompierre, Luitré
Eglise paroissiale Saint-Martin (Mellé) (IA00006784) Bretagne, Ille-et-Vilaine, Mellé
Eglise paroissiale Saint-Martin (Mézières-sur-Couesnon) (IA00130914) Bretagne, Ille-et-Vilaine, Mézières-sur-Couesnon
Eglise paroissiale Saint-Martin (Moutiers) (IA00130828) Bretagne, Ille-et-Vilaine, Moutiers, Place Saint Martin
Eglise paroissiale Saint-Martin (Pancé) (IA00007514) Bretagne, Ille-et-Vilaine, Pancé
Eglise paroissiale Saint-Martin (Poilley) (IA00006811) Bretagne, Ille-et-Vilaine, Poilley
Eglise paroissiale Saint-Martin (Princé) (IA00130881) Bretagne, Ille-et-Vilaine, Princé
Eglise paroissiale Saint-Martin (Saulnières) (IA00007607) Bretagne, Ille-et-Vilaine, Saulnières
Église paroissiale Saint-Martin (Trémeheuc) (IA35014090) Bretagne, Ille-et-Vilaine, Trémeheuc
Église paroissiale Saint-Martin (Vern-sur-Seiche) (IA00130825) Bretagne, Ille-et-Vilaine, Vern-sur-Seiche, Bourg
Eglise paroissiale Saint-Martin (Vitré) (IA00131078) Bretagne, Ille-et-Vilaine, Vitré
Eglise paroissiale Saint-Martin-de-Tours (IA00130797) Bretagne, Ille-et-Vilaine, Nouvoitou
Eglise paroissiale Saint-Martin-de-Tours, Bazouges-sous-Hédé (Hédé-Bazouges) (IA00130865) Bretagne, Ille-et-Vilaine, Hédé-Bazouges, Bazouges-sous-Hédé
Eglise paroissiale Saint-Martin-de-Tours, rue Saint-Martin ; rue Rémond Théophile (La Bouëxière) (IA35010969) Bretagne, Ille-et-Vilaine, La Bouëxière, rue Saint-Martin, rue Rémond Théophile
Eglise paroissiale Saint-Martin-de-Tours (Amanlis) (IA00130806) Bretagne, Ille-et-Vilaine, Amanlis
Eglise paroissiale Saint-Martin-de-Tours (Bruz) (IA00130867) Bretagne, Ille-et-Vilaine, Bruz
Église paroissiale Saint-Martin-de-Tours (Chantepie) (IA00130851) Bretagne, Ille-et-Vilaine, Chantepie, Bourg
Église paroissiale Saint-Martin-de-Tours (Chasné-sur-Illet) (IA35009826) Bretagne, Ille-et-Vilaine, Chasné-sur-Illet, Bourg
Eglise paroissiale Saint-Martin-de-Tours (Feins) (IA00130773) Bretagne, Ille-et-Vilaine, Feins
Église paroissiale Saint-Martin-de-Tours (Montgermont) (IA35013408) Bretagne, Ille-et-Vilaine, Montgermont
Eglise paroissiale Saint-Martin-de-Tours (Pleine-Fougères) (IA00130787) Bretagne, Ille-et-Vilaine, Pleine-Fougères
Église paroissiale Saint-Martin-de-Tours (Plesder) (IA00130896) Bretagne, Ille-et-Vilaine, Plesder
Eglise paroissiale Saint-Martin-de-Tours (Roz-sur-Couesnon) (IA00130793) Bretagne, Ille-et-Vilaine, Roz-sur-Couesnon
Église paroissiale Saint-Martin-de-Tours (Servon-sur-Vilaine) (IA00130800) Bretagne, Ille-et-Vilaine, Servon-sur-Vilaine
Eglise paroissiale Saint-Martin-de-Tours (Vieux-Viel) (IA00130794) Bretagne, Ille-et-Vilaine, Vieux-Viel
Église paroissiale Saint-Martin et Saint-Samson (Cuguen) (IA35015464) Bretagne, Ille-et-Vilaine, Cuguen
Eglise paroissiale Saint-Maximilien-Kolbe, place de l'Eglise (Corps-Nuds) (IA00130804) Bretagne, Ille-et-Vilaine, Corps-Nuds
Eglise paroissiale Saint-Médard, Chauméré (Domagné) (IA00130694) Bretagne, Ille-et-Vilaine, Domagné, Chauméré
Eglise paroissiale Saint Médard, place de l'Eglise (Saint-Médard-sur-Ille) (IA00130782) Bretagne, Ille-et-Vilaine, Saint-Médard-sur-Ille, place de l' Eglise
Eglise paroissiale Saint-Médard, rue de l'Eglise (Billé) (IA00006837) Bretagne, Ille-et-Vilaine, Billé, rue de l'Eglise
Église paroissiale Saint-Médard, rue Pierre-de-Langle (Torcé) (IA00130730) Bretagne, Ille-et-Vilaine, Torcé, place Saint-Médard, rue Pierre de Langle
Eglise paroissiale Saint-Médard, Saint-Jean-Baptiste (IA00130958) Bretagne, Ille-et-Vilaine, Châteaugiron, Veneffles
Eglise paroissiale Saint-Médard (Saint-Marc-le-Blanc) (IA00007123) Bretagne, Ille-et-Vilaine, Saint-Marc-le-Blanc
Eglise paroissiale Saint-Méen, devenue cinéma et musée, place Saint-Méen ; rue de la Vallée-Porcon (Cancale) (IA00130953) Bretagne, Ille-et-Vilaine, Cancale, place Saint-Méen, rue de la Vallée-Porcon
Église paroissiale Saint-Méen, place de l'Eglise (Talensac) (IA00130761) Bretagne, Ille-et-Vilaine, Talensac, place de l' Eglise
Église paroissiale Saint-Méen, place de la République ; place du Cher Frère Lucide (Cancale) (IA00130766) Bretagne, Ille-et-Vilaine, Cancale, place de la République, place du Cher Frère Lucide
Église paroissiale Saint-Méen, Sainte-Croix (La Fresnais) (IA35002419) Bretagne, Ille-et-Vilaine, La Fresnais
Église paroissiale Saint-Melaine, Chapelle de Brain (La Chapelle-de-Brain) (IA00130707) Bretagne, Ille-et-Vilaine, La Chapelle-de-Brain, la Chapelle de Brain
Eglise paroissiale Saint-Melaine, Moigné (Le Rheu) (IA00007824) Bretagne, Ille-et-Vilaine, Le Rheu, Moigné
Église paroissiale Saint-Melaine, place Saint-Melaine (Pacé) (IA00130847) Bretagne, Ille-et-Vilaine, Pacé, place Saint-Melaine
Eglise paroissiale Saint-Melaine, Saint-Léonard, Châtillon-sur-Seiche (Noyal-Châtillon-sur-Seiche) (IA00130700) Bretagne, Ille-et-Vilaine, Noyal-Châtillon-sur-Seiche, Châtillon-sur-Seiche

Église paroissiale Saint-Melaine (Andouillé-Neuville) (IA00130777) Bretagne, Ille-et-Vilaine, Andouillé-Neuville

Eglise paroissiale Saint-Melaine (Châteaubourg) (IA00130919) Bretagne, Ille-et-Vilaine, Châteaubourg, Saint-Melaine

Eglise paroissiale Saint-Melaine (Cornillé) (IA00007774) Bretagne, Ille-et-Vilaine, Cornillé

Église paroissiale Saint-Melaine (Domalain) (IA00130732) Bretagne, Ille-et-Vilaine, Domalain, rue du Général Leclerc, rue du Docteur Ricoux, rue Jean Marie Lamennais

Église paroissiale Saint-Melaine (Lieuron) (IA35007540) Bretagne, Ille-et-Vilaine, Lieuron

Eglise paroissiale Saint-Melaine (Pont-Péan) (IA00008132) Bretagne, Ille-et-Vilaine, Pont-Péan

Église paroissiale Saint-Melaine (Thorigné-Fouillard) (IA35010833) Bretagne, Ille-et-Vilaine, Thorigné-Fouillard

Eglise paroissiale Saint-Melaine (Vignoc) (IA00130837) Bretagne, Ille-et-Vilaine, Vignoc

Eglise paroissiale Saint-Mervon (Saint-M'Hervon fusionnée en Montauban-de-Bretagne en 2019) (IA00130909) Bretagne, Ille-et-Vilaine, Montauban-de-Bretagne, Saint-M'Hervon

Eglise paroissiale Saint-Michel, Rotheneuf (Saint-Malo) (IA00130946) Bretagne, Ille-et-Vilaine, Saint-Malo, Rotheneuf

Eglise paroissiale Saint-Michel, Saint-Amand (Trimer) (IA00130892) Bretagne, Ille-et-Vilaine, Trimer

Église paroissiale Saint-Michel (Bruc-sur-Aff) (IA35006294) Bretagne, Ille-et-Vilaine, Bruc-sur-Aff, Bourg

Église paroissiale Saint-Michel (Liffré) (IA35009912) Bretagne, Ille-et-Vilaine, Liffré

Eglise paroissiale Saint-Nicolas (Châteauneuf-d'Ille-et-Vilaine) (IA00130807) Bretagne, Ille-et-Vilaine, Châteauneuf-d'Ille-et-Vilaine

Eglise paroissiale Saint-Nicolas (La Dominelais) (IA00007643) Bretagne, Ille-et-Vilaine, La Dominelais

Eglise paroissiale Saint-Ouen (La Chapelle-Erbrée) (IA00130879) Bretagne, Ille-et-Vilaine, La Chapelle-Erbrée

Eglise paroissiale Saint-Ouen (Les Iffs) (IA00007935) Bretagne, Ille-et-Vilaine, Les Iffs

Eglise paroissiale Saint-Ouen (Marcillé-Robert) (IA00007335) Bretagne, Ille-et-Vilaine, Marcillé-Robert

Eglise paroissiale Saint-Ouen (Saint-Ouen-la-Rouërie fusionnée en Val-Couesnon en 2019) (IA00006640) Bretagne, Ille-et-Vilaine, Val-Couesnon, Saint-Ouen-la-Rouërie

Eglise paroissiale Saint-Patern, place de l'Eglise (Louvigné-de-Bais) (IA00130757) Bretagne, Ille-et-Vilaine, Louvigné-de-Bais

Église paroissiale Saint-Paul, rue de Brest (Rennes) (IA35023916) Bretagne, Ille-et-Vilaine, Rennes, rue de Brest

Eglise paroissiale Saint-Pierre, avenue de Bretagne (Dompierre-du-Chemin fusionnée en Luitré-Dompierre en 2019) (IA00006855) Bretagne, Ille-et-Vilaine, Luitré-Dompierre, Dompierre-du-Chemin, avenue de Bretagne

Église paroissiale Saint-Pierre, bourg (Mont-Dol) (IA35000847) Bretagne, Ille-et-Vilaine, Mont-Dol

Eglise paroissiale Saint-Pierre, Immaculée-Conception (Mecé) (IA00007760) Bretagne, Ille-et-Vilaine, Mecé

Eglise paroissiale Saint-Pierre, place de Hôtel de Ville (Noyal-sur-Vilaine) (IA00130798) Bretagne, Ille-et-Vilaine, Noyal-sur-Vilaine, place de Hôtel de Ville

Eglise paroissiale Saint-Pierre, place de l'Eglise (Chevaigné) (IA00130786) Bretagne, Ille-et-Vilaine, Chevaigné, place de Eglise

Église paroissiale Saint-Pierre, place de l'Eglise (Dourdain) (IA35010552) Bretagne, Ille-et-Vilaine, Dourdain, place de l' Eglise

Église paroissiale Saint-Pierre, place de l'église (Pleumeleuc) (IA00130760) Bretagne, Ille-et-Vilaine, Pleumeleuc, place de L'église

Eglise paroissiale Saint-Pierre, près du Cimetière (Marpiré) (IA00007766) Bretagne, Ille-et-Vilaine, Marpiré, près du Cimetière

Église paroissiale Saint-Pierre, rue Brindejonc des Moulinais (Pleurduit) (IA35003961) Bretagne, Ille-et-Vilaine, Pleurduit, rue Brindejonc des Moulinais

Église paroissiale Saint-Pierre, rue des Glyorels ; rue Nationale (Plélan-le-Grand) (IA35018969) Bretagne, Ille-et-Vilaine, Plélan-le-Grand, rue des Glyorels, Rue Nationale

Eglise paroissiale Saint-Pierre, Saint-Armel (Trévérien) (IA00130702) Bretagne, Ille-et-Vilaine, Trévérien

Église paroissiale Saint-Pierre, Saint-Firmin (Saint-Pierre-de-Plesguen fusionnée en Mesnil-Roc'h en 2019) (IA35014803) Bretagne, Ille-et-Vilaine, Mesnil-Roc'h, Saint-Pierre-de-Plesguen

Église paroissiale Saint-Pierre, Saint-Louis (Bédée) (IA00130763) Bretagne, Ille-et-Vilaine, Bédée

Église paroissiale Saint-Pierre, Saint-Paul, puis chapelle, rue Ambroise Paré (Argentré-du-Plessis) (IA00130959) Bretagne, Ille-et-Vilaine, Argentré-du-Plessis, rue Ambroise Paré

Eglise paroissiale Saint-Pierre, Saint-Paul (Bager-Morvan) (IA35025312) Bretagne, Ille-et-Vilaine, Bager-Morvan

Église paroissiale Saint-Pierre, Saint-Paul (Étrelles) (IA00130729) Bretagne, Ille-et-Vilaine, Étrelles

Eglise paroissiale Saint-Pierre, Saint-Paul (Grand-Fougeray) (IA00007637) Bretagne, Ille-et-Vilaine, Grand-Fougeray

Eglise paroissiale Saint-Pierre, Saint-Paul (Le Ferré) (IA00006782) Bretagne, Ille-et-Vilaine, Le Ferré

Eglise paroissiale Saint-Pierre, Saint-Paul (Le Rheu) (IA00007823) Bretagne, Ille-et-Vilaine, Le Rheu, place de l' église

Eglise paroissiale Saint-Pierre, Saint-Paul (Marcillé-Raoul) (IA00006617) Bretagne, Ille-et-Vilaine, Marcillé-Raoul

Eglise paroissiale Saint-Pierre, Saint-Paul (Montreuil-sous-Pérouse) (IA00007744) Bretagne, Ille-et-Vilaine, Montreuil-sous-Pérouse

Église paroissiale Saint-Pierre, Saint-Paul (Québriac) (IA00130839) Bretagne, Ille-et-Vilaine, Québriac

Eglise paroissiale Saint-Pierre (Availles-sur-Seiche) (IA00131067) Bretagne, Ille-et-Vilaine, Availles-sur-Seiche, le Bourg

Église paroissiale saint Pierre (Chancé fusionnée en Piré-Chancé en 2019) (IA00130868) Bretagne, Ille-et-Vilaine, Piré-Chancé, Chancé

Eglise paroissiale Saint-Pierre (Chelun) (IA00130829) Bretagne, Ille-et-Vilaine, Chelun

Église paroissiale Saint-Pierre (Clayes) (IA00130957) Bretagne, Ille-et-Vilaine, Clayes

Eglise paroissiale Saint-Pierre (Domagné) (IA00130756) Bretagne, Ille-et-Vilaine, Domagné

Église paroissiale saint Pierre (Drouges) (IA00130830) Bretagne, Ille-et-Vilaine, Drouges

Église paroissiale Saint-Pierre (Epiniac) (IA00130845) Bretagne, Ille-et-Vilaine, Epiniac

Église paroissiale Saint-Pierre (Guipry fusionnée en Guipry-Messac en 2016) (IA35008886) Bretagne, Ille-et-Vilaine, Guipry-Messac, Guipry

Eglise paroissiale Saint-Pierre (Irodouër) (IA00007944) Bretagne, Ille-et-Vilaine, Irodouër

Eglise paroissiale Saint-Pierre (La Chapelle-Chaussée) (IA00007912) Bretagne, Ille-et-Vilaine, La Chapelle-Chaussée

Eglise paroissiale Saint-Pierre (La Selle-en-Coglès fusionnée en Les Portes du Coglais en 2017) (IA00007194) Bretagne, Ille-et-Vilaine, Les Portes du Coglais, Selle-en-Coglès (la)

Église paroissiale Saint-Pierre (Le Verger) (IA00130758) Bretagne, Ille-et-Vilaine, Le Verger

Eglise paroissiale Saint-Pierre (Marpiré) (IA00007767) Bretagne, Ille-et-Vilaine, Marpiré

Eglise paroissiale Saint-Pierre (Martigné-Ferchaud) (IA00007343) Bretagne, Ille-et-Vilaine, Martigné-Ferchaud

Église paroissiale Saint-Pierre (Maure-de-Bretagne fusionnée en Val d'Anast en 2017) (IA35003012) Bretagne, Ille-et-Vilaine, Val d'Anast, Maure-de-Bretagne

Eglise paroissiale Saint-Pierre (Médreac) (IA00130908) Bretagne, Ille-et-Vilaine, Médreac

Eglise paroissiale Saint-Pierre (Miniac-Morvan) (IA00130812) Bretagne, Ille-et-Vilaine, Miniac-Morvan

Eglise paroissiale Saint-Pierre (Miniac-sous-Bécherel) (IA00007963) Bretagne, Ille-et-Vilaine, Miniac-sous-Bécherel

Eglise paroissiale Saint-Pierre (Monthault) (IA00006799) Bretagne, Ille-et-Vilaine, Monthault

Eglise paroissiale Saint-Pierre (Mordelles) (IA00007847) Bretagne, Ille-et-Vilaine, Mordelles, 9 Place Saint-Pierre

Eglise paroissiale Saint-Pierre (Parcé) (IA00006884) Bretagne, Ille-et-Vilaine, Parcé

Eglise paroissiale Saint-Pierre (Piré-sur-Seiche fusionnée en Piré-Chancé en 2019) (IA00130805) Bretagne, Ille-et-Vilaine, Piré-Chancé, Piré-sur-Seiche

Eglise paroissiale Saint-Pierre (Quédillac) (IA00130901) Bretagne, Ille-et-Vilaine, Quédillac

Eglise paroissiale Saint-Pierre (Retiers) (IA00007302) Bretagne, Ille-et-Vilaine, Retiers

Eglise paroissiale Saint-Pierre (Sains) (IA00130788) Bretagne, Ille-et-Vilaine, Sains

Église paroissiale Saint-Pierre (Saint-Péran) (IA35017448) Bretagne, Ille-et-Vilaine, Saint-Péran

Eglise paroissiale Saint-Pierre (Saint-Père-Marc-en-Poulet) (IA00130811) Bretagne, Ille-et-Vilaine, Saint-Père-Marc-en-Poulet

Eglise paroissiale Saint-Pierre (Taillis) (IA00007713) Bretagne, Ille-et-Vilaine, Taillis

Eglise paroissiale Saint-Pierre (Trans-la-Forêt) (IA00130789) Bretagne, Ille-et-Vilaine, Trans-la-Forêt

Eglise paroissiale Saint-Pierre (Vezin-le-Coquet) (IA00130853) Bretagne, Ille-et-Vilaine, Vezin-le-Coquet

Eglise paroissiale Saint-Pierre (Visseiche) (IA00130827) Bretagne, Ille-et-Vilaine, Visseiche

Eglise paroissiale Saint-Pierre-es-Liens (Montreuil-sur-Ille) (IA00130783) Bretagne, Ille-et-Vilaine, Montreuil-sur-Ille

Église paroissiale Saint-Pierre et Saint-Paul, place de l'Eglise (Langon) (IA35011341) Bretagne, Ille-et-Vilaine, Langon

Église paroissiale Saint-Pierre Saint-Paul, prieuré, Pourtour de l'Eglise (Romazy) (IA00130779) Bretagne, Ille-et-Vilaine, Romazy, Pourtour de l'Eglise

Église paroissiale Saint-Quentin (Saint-Ganton) (IA35006133) Bretagne, Ille-et-Vilaine, Saint-Ganton

Eglise paroissiale Saint-Samson (La Fontenelle fusionnée en Val-Couesnon en 2019) (IA00006607) Bretagne, Ille-et-Vilaine, Val-Couesnon, Fontenelle (la)

Eglise paroissiale Saint-Sauveur, place Saint-Sauveur (Rennes) (IA00130940) Bretagne, Ille-et-Vilaine, Rennes, place Saint-Sauveur

Église paroissiale Saint-Sauveur (Saint-Sauveur-des-Landes) (IA00006911) Bretagne, Ille-et-Vilaine, Saint-Sauveur-des-Landes,

Eglise paroissiale Saint-Séglin (Saint-Séglin) (IA35003332) Bretagne, Ille-et-Vilaine, Saint-Séglin

Église paroissiale Saint-Sixt, rue de la Sauldre ; rue des Rochers (Sixt-sur-Aff) (IA35006508) Bretagne, Ille-et-Vilaine, Sixt-sur-Aff, rue de la Sauldre, rue des Rochers

Eglise paroissiale Saint-Sulpice, rue Centrale (Montreuil-le-Gast) (IA00130784) Bretagne, Ille-et-Vilaine, Montreuil-le-Gast, rue Centrale

Église paroissiale Saint-Sulpice, rue de l'abbaye (Saint-Sulpice-la-Forêt) (IA35010702) Bretagne, Ille-et-Vilaine, Saint-Sulpice-la-Forêt, rue de l'abbaye

Eglise paroissiale Saint-Sulpice, rue Le-Bouteiller (Fougères) (IA00006694) Bretagne, Ille-et-Vilaine, Fougères, rue Le Bouteiller

Eglise paroissiale Saint-Sulpice (Ossé fusionnée en Châteaugiron en 2017) (IA00130753) Bretagne, Ille-et-Vilaine, Châteaugiron, Ossé

Eglise paroissiale Saint-Sulpice (Saint-Sulpice-des-Landes) (IA00007694) Bretagne, Ille-et-Vilaine, Saint-Sulpice-des-Landes

Eglise paroissiale Saint-Sulpice (Sens-de-Bretagne) (IA00130780) Bretagne, Ille-et-Vilaine, Sens-de-Bretagne

Église paroissiale Saint-Symphorien (Dingé) (IA00130842) Bretagne, Ille-et-Vilaine, Dingé

Église paroissiale Saint-Thurial, rue de l'Eglise (Saint-Thurial) (IA35017520) Bretagne, Ille-et-Vilaine, Saint-Thurial, rue de l' Eglise

Eglise paroissiale Saint-Tudin (Landujan) (IA00130904) Bretagne, Ille-et-Vilaine, Landujan

Eglise paroissiale Saint-Tugdual (Baulon) (IA00007401) Bretagne, Ille-et-Vilaine, Baulon

Eglise paroissiale Saint-Uniac (Saint-Uniac) (IA00130910) Bretagne, Ille-et-Vilaine, Saint-Uniac

Eglise paroissiale Saint-Yves (IA35046890) Bretagne, Ille-et-Vilaine, Rennes, 279 rue de Nantes

Église paroissiale Toussaints, rue Jules Simon ; Boulevard de La Liberte (Rennes) (IA35023915) Bretagne, Ille-et-Vilaine, Rennes, Rue Jules Simon, Boulevard de La Liberte

Église priorale et paroissiale Saint-Sauveur, place du Roi Salomon (Maxent) (IA35017723) Bretagne, Ille-et-Vilaine, Maxent, place du Roi Salomon

Eglise Saint-Pierre, place de l'Eglise (Melesse) (IA00130781) Bretagne, Ille-et-Vilaine, Melesse, place de l' Eglise

Eglise Saint-Sauveur, ancienne chapelle de l'Hôtel-Dieu (Saint-Malo) (IA00131012) Bretagne, Ille-et-Vilaine, Saint-Malo, 8 rue Saint-Sauveur

Les chapelles de la commune de Saint-Sauveur-des-Landes (IA00131021) Bretagne, Ille-et-Vilaine, Saint-Sauveur-des-Landes, rue de la Salorge

Monastère Saint-Nicolas, rue du Rachapt (Vitré) (IA00131061) Bretagne, Ille-et-Vilaine, Vitré, rue du Rachapt

Prieuré (prieuré cure) de chanoines réguliers, église paroissiale Saint-Martin (Lassy) (IA00007447) Bretagne, Ille-et-Vilaine, Lassy

Prieuré (prieuré cure) de chanoines réguliers de Saint-Augustin, de génovefains, église paroissiale Saint-Martin (Montours fusionnée en Les Portes du Coglais en 2017) (IA00130704) Bretagne, Ille-et-Vilaine, Les Portes du Coglais, Montours

Prieuré (prieuré cure) puis église paroissiale Saint-Guillaume (Saint-Gonlay) (IA00130764) Bretagne, Ille-et-Vilaine, Saint-Gonlay

Prieuré-cure Saint-Laurent puis église paroissiale Saint-Suliac (Saint-Suliac) (IA00130860) Bretagne, Ille-et-Vilaine, Saint-Suliac

Prieuré de bénédictins, actuellement église paroissiale Saint-Eloi (Iffendic) (IA00130873) Bretagne, Ille-et-Vilaine, Iffendic

Prieuré de bénédictins, actuellement église paroissiale Saint-Sulpice, rue Jean-de-Gennes (Gennes-sur-Seiche) (IA00130866) Bretagne, Ille-et-Vilaine, Gennes-sur-Seiche

Prieuré de bénédictins, église paroissiale Notre-Dame, place de l'église (Hédé-Bazouges) (IA00130836) Bretagne, Ille-et-Vilaine, Hédé-Bazouges, Place de l' Eglise

Prieuré de bénédictins, église paroissiale Notre-Dame-du-Roc (Montautour) (IA00130880) Bretagne, Ille-et-Vilaine, Montautour, rue de la mairie

Prieuré de bénédictins, église paroissiale Sainte Croix (Vitré) (IA00130945) Bretagne, Ille-et-Vilaine, Vitré

Prieuré de bénédictins, église paroissiale Saint-Gilles (Saint-Gilles) (IA00007870) Bretagne, Ille-et-Vilaine, Saint-Gilles

Prieuré de bénédictins, église paroissiale Saint-Jean (Coglès fusionnée en Les Portes du Coglais en 2017) (IA00007181) Bretagne, Ille-et-Vilaine, Les Portes du Coglais, Coglès

Prieuré de bénédictins, église paroissiale Saint-Jean-Baptiste (Ercé-en-Lamée) (IA00007489) Bretagne, Ille-et-Vilaine, Ercé-en-Lamée

Prieuré de bénédictins, église paroissiale Saint-Lézin (La Chapelle-Janson) (IA00007227) Bretagne, Ille-et-Vilaine, La Chapelle-Janson

Prieuré de bénédictins, église paroissiale Saint-Martin (Guichen) (IA00007395) Bretagne, Ille-et-Vilaine, Guichen

Prieuré de bénédictins, église paroissiale Saint-Martin (Laignelet) (IA00130916) Bretagne, Ille-et-Vilaine, Laignelet

Prieuré de bénédictins, église paroissiale Saint-Martin (Tresboeuf) (IA00007618) Bretagne, Ille-et-Vilaine, Tresboeuf

Prieuré de bénédictins, église paroissiale Saint-Martin Sacré-Coeur (Janzé) (IA00130802) Bretagne, Ille-et-Vilaine, Janzé

Prieuré de bénédictins, église paroissiale Saint-Melaine, Brain-sur-Vilaine (La Chapelle-de-Brain) (IA35013131) Bretagne, Ille-et-Vilaine, La Chapelle-de-Brain, Brain-sur-Vilaine

Prieuré de bénédictins, église paroissiale Saint-Melaine, le Bas Bourg (Mouazé) (IA00130785) Bretagne, Ille-et-Vilaine, Mouazé, le Bas Bourg

Prieuré de bénédictins, église paroissiale Saint-Melaine (Cintré) (IA00007803) Bretagne, Ille-et-Vilaine, Cintré

Prieuré de bénédictins, église paroissiale Saint-Pierre (Gaël) (IA00130698) Bretagne, Ille-et-Vilaine, Gaël

Prieuré de bénédictins, église paroissiale Saint-Pierre (Pléchâtel) (IA00007525) Bretagne, Ille-et-Vilaine, Pléchâtel

Prieuré de bénédictins, église paroissiale Saint-Symphorien (Hédé-Bazouges) (IA00130912) Bretagne, Ille-et-Vilaine, Hédé-Bazouges,

Prieuré de bénédictins puis église paroissiale Notre-Dame, rue du Bain (Aubigné) (IA00130775) Bretagne, Ille-et-Vilaine, Aubigné, rue du Bain

Prieuré de chanoines réguliers, église paroissiale Notre-Dame (Bourg-des-Comptes) (IA00007410) Bretagne, Ille-et-Vilaine, Bourg-des-Comptes

Prieuré de chanoines réguliers, église paroissiale Saint-Etienne puis Saint-Hubert (La Nouaye) (IA00130759) Bretagne, Ille-et-Vilaine, La Nouaye

Prieuré de chanoines réguliers de Saint-Augustin, de génovefains, église paroissiale Saint-Pierre (Landéan) (IA00007245) Bretagne, Ille-et-Vilaine, Landéan

Prieuré de chanoines réguliers de Saint-Augustin, de génovefains puis église paroissiale Saint-Pierre, Saint-Paul, (prieuré cure) (IA00006564) Bretagne, Ille-et-Vilaine, Bazouges-la-Pérouse, rue de l' Eglise

Prieuré de chanoines réguliers de Saint-Augustin, église paroissiale Saint-Martin (Fleurigné) (IA00007237) Bretagne, Ille-et-Vilaine, Fleurigné

Prieuré de chanoines réguliers Saint-Maugan, prieuré cure (Saint-Maugan) (IA00130697) Bretagne, Ille-et-Vilaine, Saint-Maugan

Prieuré Notre-Dame, église paroissiale de bénédictins (Bécherel) (IA00007892) Bretagne, Ille-et-Vilaine, Bécherel

Prieuré Notre-Dame, église paroissiale de bénédictins (Livré-sur-Changeon) (IA35009359) Bretagne, Ille-et-Vilaine, Livré-sur-Changeon

Prieuré Notre-Dame, église paroissiale de chanoines réguliers de Saint-Augustin (Arbrissel) (IA00007305) Bretagne, Ille-et-Vilaine, Arbrissel

Prieuré Notre-Dame, Sainte-Trinité, église paroissiale de bénédictins (Tinténiac) (IA00130897) Bretagne, Ille-et-Vilaine, Tinténiac

Prieuré Notre-Dame-de-l'Assomption (prieuré cure), église paroissiale de bénédictins (Bréal-sous-Vitré) (IA00130883) Bretagne, Ille-et-Vilaine, Bréal-sous-Vitré

Prieuré puis église paroissiale Saint-Léger (Saint-Léger-des-Prés) (IA35013933) Bretagne, Ille-et-Vilaine, Saint-Léger-des-Prés

Prieuré Saint-Georges (prieuré cure), église paroissiale de bénédictins (Saint-Georges-de-Gréhaigne) (IA00130792) Bretagne, Ille-et-Vilaine, Saint-Georges-de-Gréhaigne

Prieuré Saint-Jacques-le-Majeur, église paroissiale de bénédictins (Boistrudan) (IA00130871) Bretagne, Ille-et-Vilaine, Boistrudan

Prieuré Saint-Jean-Baptiste, église paroissiale de bénédictins (Sougéal) (IA00131066) Bretagne, Ille-et-Vilaine, Sougéal

Prieuré Saint-Jean-Baptiste, Saint-Martin, église paroissiale de bénédictins (Saint-Jean-sur-Couesnon fusionnée en Rives-du-Couesnon en 2019) (IA00007016) Bretagne, Ille-et-Vilaine, Rives-du-Couesnon, Saint-Jean-sur-Couesnon

Prieuré Saint-Malo (prieuré cure), église paroissiale de chanoines réguliers (Saint-Malon-sur-Mel) (IA00130857) Bretagne, Ille-et-Vilaine, Saint-Malon-sur-Mel

Prieuré Saint-Martin, église paroissiale de bénédictins (Romillé) (IA00007975) Bretagne, Ille-et-Vilaine, Romillé

Prieuré Saint-Martin, église paroissiale de bénédictins (Tremblay fusionnée en Val-Couesnon en 2019) (IA00006665) Bretagne, Ille-et-Vilaine, Val-Couesnon, Tremblay

Prieuré Saint-Martin, église paroissiale de bénédictins (Vendel fusionnée en Rives-du-Couesnon en 2019) (IA00130920) Bretagne, Ille-et-Vilaine, Rives-du-Couesnon, Vendel

Prieuré Saint-Martin, église paroissiale de bénédictins (Villamée) (IA00006832) Bretagne, Ille-et-Vilaine, Villamée

Prieuré Saint-Onen, église paroissiale de bénédictins (Saint-Onen-la-Chapelle) (IA00130899) Bretagne, Ille-et-Vilaine, Saint-Onen-la-Chapelle

Prieuré Saint-Ouen (prieuré cure), église paroissiale de chanoines réguliers de Saint-Augustin, de génovefains (IA00007044) Bretagne, Ille-et-Vilaine, Saint-Ouen-des-Alleux

Prieuré Saint-Pern (prieuré cure), église paroissiale de bénédictins (Saint-Pern) (IA00007999) Bretagne, Ille-et-Vilaine, Saint-Pern

Prieuré Saint-Pierre, église paroissiale de bénédictins (Châteaubourg) (IA00130752) Bretagne, Ille-et-Vilaine, Châteaubourg

Prieuré Saint-Pierre, église paroissiale de bénédictins (La Boussac) (IA00130791) Bretagne, Ille-et-Vilaine, La Boussac

Prieuré Saint-Rémy (prieuré cure de chanoines réguliers), église paroissiale Saint-Augustin (Saint-Rémy-du-Plain) (IA35049711) Bretagne, Ille-et-Vilaine, Saint-Rémy-du-Plain

Auteur(s) du dossier : Véronique Orain

Copyright(s) : (c) Inventaire général ; (c) Conseil général d'Ille-et-Vilaine



Langon, chapelle Sainte-Agathe, période gallo-romaine

IVR53_20013501807XA

Auteur de l'illustration : Guy Artur, Auteur de l'illustration : Norbert Lambart

(c) Inventaire général, ADAGP

reproduction soumise à autorisation du titulaire des droits d'exploitation



Redon, abbaye Saint-Sauveur, période romane

IVR53_19943502802ZA

Auteur de l'illustration : Claude Quillivic

(c) Inventaire général, ADAGP

reproduction soumise à autorisation du titulaire des droits d'exploitation



Rennes, abbaye Saint-Melaine, vue intérieure, période romane

IVR53_19803500808V

Auteur de l'illustration : Guy Artur, Auteur de l'illustration : Norbert Lambart

(c) Inventaire général, ADAGP

reproduction soumise à autorisation du titulaire des droits d'exploitation



Hédé, église Notre-Dame, période romane

IVR53_20053518160NUCA

Auteur de l'illustration : Stéphanie Ménard

(c) Inventaire général, ADAGP

reproduction soumise à autorisation du titulaire des droits d'exploitation



Pacé, église Saint Melaine, détail, appareil en feuilles de fougères (vestiges romans)

IVR53_20043503908NUCA

Auteur de l'illustration : Claude Quillivic

(c) Inventaire général, ADAGP

reproduction soumise à autorisation du titulaire des droits d'exploitation



Bréal-sous-Vitré, église Notre-Dame-de-l'Assomption, période romane

IVR53_19973500694XA

Auteur de l'illustration : Guy Artur, Auteur de l'illustration : Norbert Lambart

(c) Inventaire général, ADAGP

reproduction soumise à autorisation du titulaire des droits d'exploitation



Livré-sur-Changeon, église Notre-Dame, période romane

IVR53_20013524160XA

Auteur de l'illustration : Guy Artur, Auteur de l'illustration : Norbert Lambart

(c) Inventaire général, ADAGP

reproduction soumise à autorisation du titulaire des droits d'exploitation



Grand-Fougeray, église Saint-Pierre, Saint-Paul, période romane

IVR53_19823500699V

Auteur de l'illustration : François Dagorn

(c) Inventaire général, ADAGP

reproduction soumise à autorisation du titulaire des droits d'exploitation



Tremblay, église Saint-Martin, intérieur, période romane

IVR53_19773500086X

Auteur de l'illustration : Guy Artur

(c) Inventaire général, ADAGP

reproduction soumise à autorisation du titulaire des droits d'exploitation



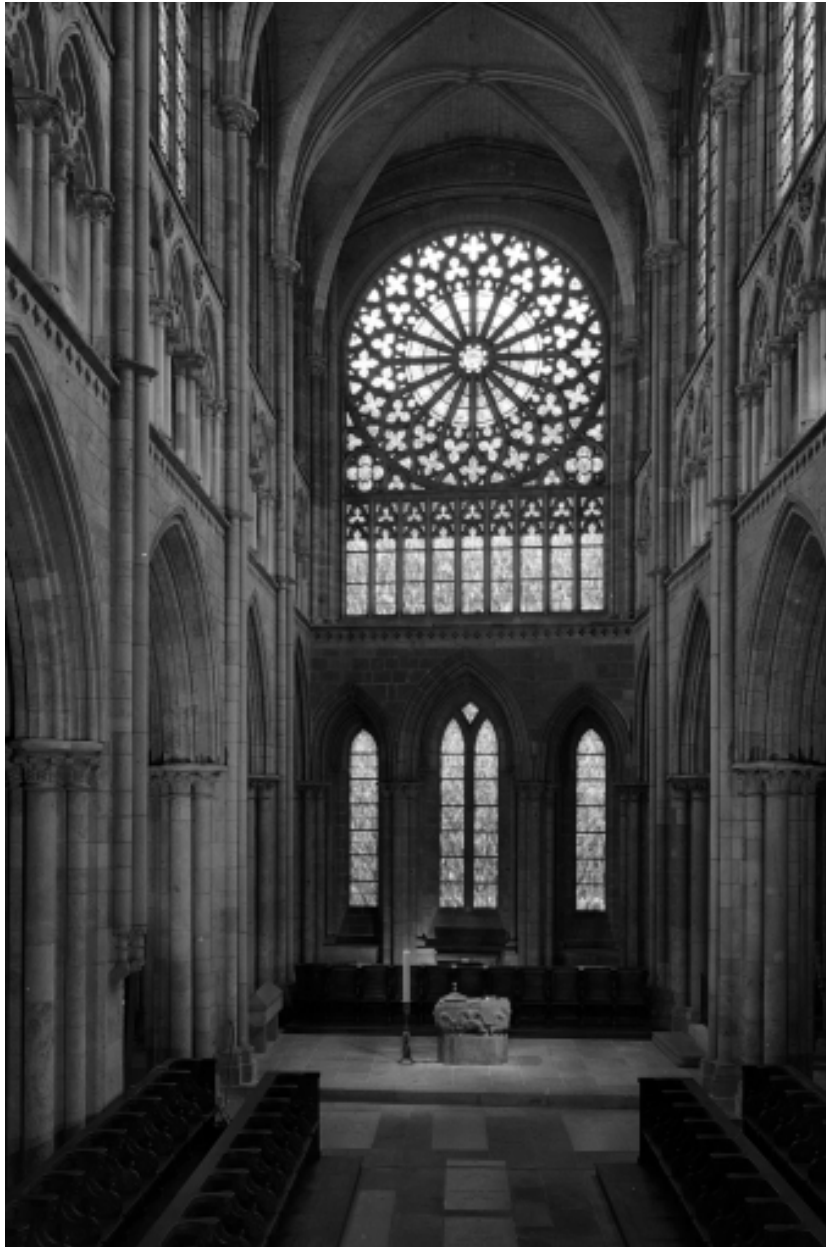
Dol, cathédrale Saint-Samson, période gothique

IVR53_19993501722XA

Auteur de l'illustration : Bernard Bègne

(c) Inventaire général, ADAGP

reproduction soumise à autorisation du titulaire des droits d'exploitation



Saint-Malo, Cathédrale Saint-Malo, Saint-Vincent de Saragosse, vue intérieure, période gothique

IVR53_19973500322V

Auteur de l'illustration : Guy Artur

(c) Inventaire général, ADAGP

reproduction soumise à autorisation du titulaire des droits d'exploitation



Saint-Méen-le-Grand, abbaye Saint-Jean-de-Gaël, période gothique

IVR53_19943502957ZA

Auteur de l'illustration : Claude Quillivic

(c) Inventaire général, ADAGP

reproduction soumise à autorisation du titulaire des droits d'exploitation



Paimpont, abbaye Notre-Dame, période gothique

IVR53_20023512718NUCA

Auteur de l'illustration : Claude Quillivic

(c) Inventaire général, ADAGP

reproduction soumise à autorisation du titulaire des droits d'exploitation



Saint-Suliac, église Saint-Suliac, période gothique

IVR53_20073500065NUCA

Auteur de l'illustration : Bernard Bègne

(c) Région Bretagne

reproduction soumise à autorisation du titulaire des droits d'exploitation



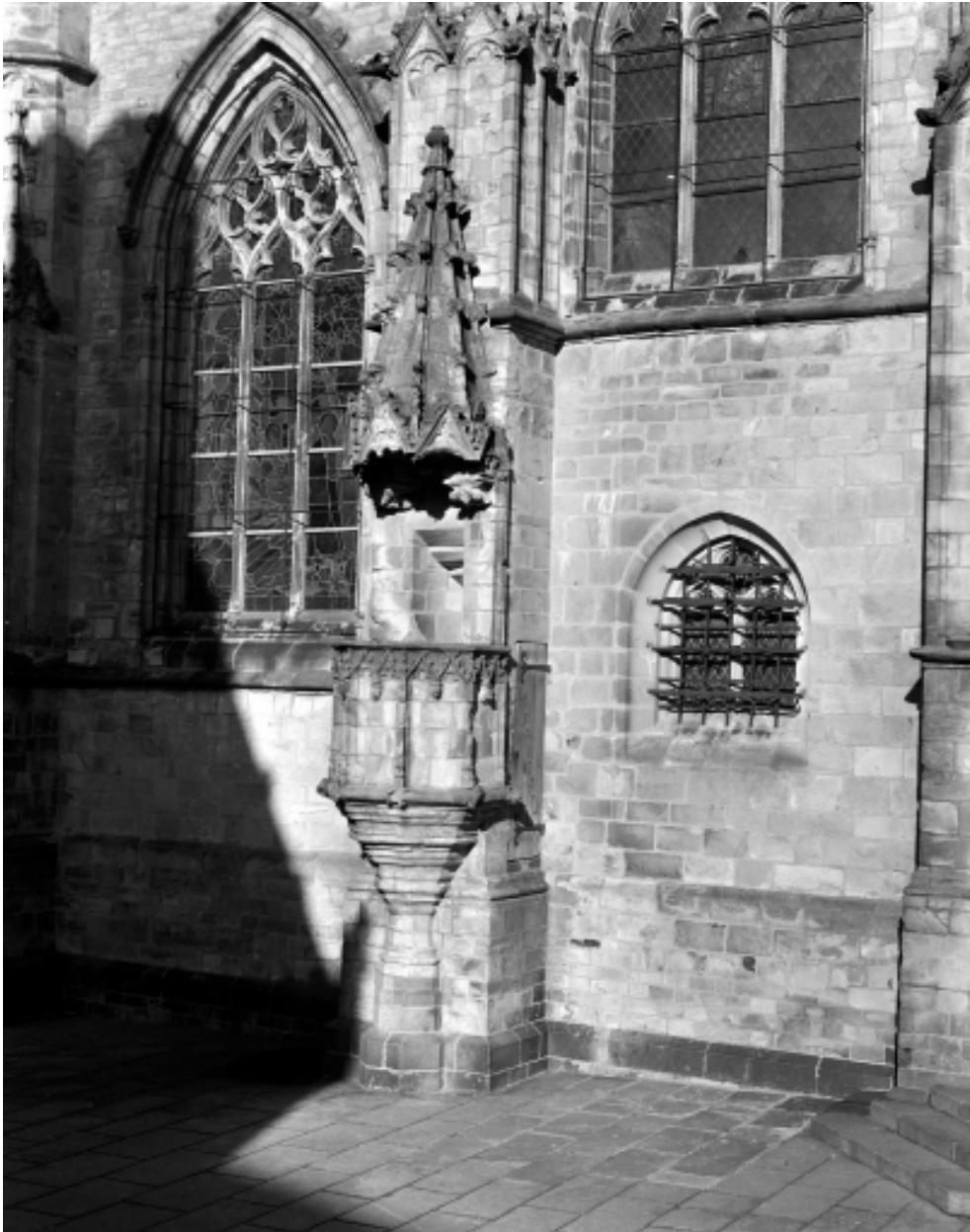
Saint-Suliac, portail de l'enclos paroissial, période gothique

IVR53_20073500614NUCA

Auteur de l'illustration : Norbert Lambart

(c) Région Bretagne

reproduction soumise à autorisation du titulaire des droits d'exploitation



Vitré, collégiale Notre-Dame, église paroissiale Saint-Pierre, gothique flamboyant

IVR53_19943502192X

Auteur de l'illustration : Guy Artur, Auteur de l'illustration : Norbert Lambart

(c) Inventaire général, ADAGP

reproduction soumise à autorisation du titulaire des droits d'exploitation



Fougères, église paroissiale Saint-Sulpice, gothique flamboyant

IVR53_19943502588ZA

Auteur de l'illustration : Claude Quillivic

(c) Inventaire général, ADAGP

reproduction soumise à autorisation du titulaire des droits d'exploitation



La Guerche, église Notre-Dame, bas-côtés, gothique flamboyant

IVR53_20043502745NUCA

Auteur de l'illustration : Bernard Bègne

(c) Inventaire général, ADAGP

reproduction soumise à autorisation du titulaire des droits d'exploitation



Piré-sur-Seiche, église paroissiale Saint-Pierre, gothique flamboyant

IVR53_19953500324XA

Auteur de l'illustration : Guy Artur, Auteur de l'illustration : Norbert Lambart

(c) Inventaire général, ADAGP

reproduction soumise à autorisation du titulaire des droits d'exploitation



Domalain, église Saint-Melaine, gothique flamboyant

IVR53_20033517886NUCA

Auteur de l'illustration : Guy Artur, Auteur de l'illustration : Norbert Lambart

(c) Inventaire général, ADAGP

reproduction soumise à autorisation du titulaire des droits d'exploitation



Broualan, église Notre-Dame, gothique flamboyant

IVR53_19943501003X

Auteur de l'illustration : Guy Artur, Auteur de l'illustration : Norbert Lambart

(c) Inventaire général, ADAGP

reproduction soumise à autorisation du titulaire des droits d'exploitation



Les Iffs, église Saint-Ouen, gothique flamboyant

IVR53_19953500419XA

Auteur de l'illustration : L. Lamandé

(c) Inventaire général, ADAGP

reproduction soumise à autorisation du titulaire des droits d'exploitation



Bais, église Saint-Marse, gothique flamboyant et Renaissance

IVR53_19953500330XA

Auteur de l'illustration : Guy Artur, Auteur de l'illustration : Norbert Lambart

(c) Inventaire général, ADAGP

reproduction soumise à autorisation du titulaire des droits d'exploitation



Champeaux, collégiale Sainte-Marie-Madeleine, gothique flamboyant et Renaissance

IVR53_19973501267XA

Auteur de l'illustration : Guy Artur, Auteur de l'illustration : Norbert Lambart

(c) Inventaire général, ADAGP

reproduction soumise à autorisation du titulaire des droits d'exploitation



Champeaux, collégiale Sainte-Marie-Madeleine, porte d'un bas-côté, Renaissance

IVR53_19973500666VA

Auteur de l'illustration : Guy Artur, Auteur de l'illustration : Norbert Lambart

(c) Inventaire général, ADAGP

reproduction soumise à autorisation du titulaire des droits d'exploitation



Saint-Pierre-de-Plesguen, église Saint-Pierre, Saint-Firmin, gothique flamboyant

IVR53_19943500754X

Auteur de l'illustration : Guy Artur, Auteur de l'illustration : Norbert Lambart

(c) Inventaire général, ADAGP

reproduction soumise à autorisation du titulaire des droits d'exploitation



La Nouaye, église Saint-Hubert, gothique flamboyant

IVR53_20023500625XA

Auteur de l'illustration : Norbert Lambart

(c) Inventaire général, ADAGP

reproduction soumise à autorisation du titulaire des droits d'exploitation



Saint-Gondran, église Saint-Gondran, gothique flamboyant et Renaissance

IVR53_20053502786NUCA

Auteur de l'illustration : Bernard Bègne

(c) Inventaire général, ADAGP

reproduction soumise à autorisation du titulaire des droits d'exploitation



Saint-Armel, église Saint-Armel, période classique, 1666

IVR53_20043501316NUCA

Auteur de l'illustration : Bernard Bègne

(c) Inventaire général, ADAGP

reproduction soumise à autorisation du titulaire des droits d'exploitation



Amanlis, église Saint-Martin-de-Tours, période classique

IVR53_19943501336X

Auteur de l'illustration : Guy Artur, Auteur de l'illustration : Norbert Lambart

(c) Inventaire général, ADAGP

reproduction soumise à autorisation du titulaire des droits d'exploitation



Rennes, église Toussaints, période classique, 17^e s.

IVR53_19943502416V

Auteur de l'illustration : Guy Artur, Auteur de l'illustration : Norbert Lambart

(c) Inventaire général, ADAGP

reproduction soumise à autorisation du titulaire des droits d'exploitation



Fleurigné, église Saint-Martin, période classique, 17e siècle.

IVR53_19943501448X

Auteur de l'illustration : Guy Artur, Auteur de l'illustration : Norbert Lambart

(c) Inventaire général, ADAGP

reproduction soumise à autorisation du titulaire des droits d'exploitation



La Chapelle-Bouëxic, église saint-Joseph, période classique, 18e siècle

IVR53_19983500001XA

Auteur de l'illustration : Service régional de l'Inventaire de Bretagne

(c) Inventaire général, ADAGP

reproduction soumise à autorisation du titulaire des droits d'exploitation



Saint-Médard-sur-Ille, église saint-Médard, période classique, 18e siècle

IVR53_20053500772NUCA

Auteur de l'illustration : Norbert Lambart

(c) Inventaire général, ADAGP

reproduction soumise à autorisation du titulaire des droits d'exploitation



Rennes, basilique Saint-Sauveur, période classique, 18e siècle

IVR53_19953500199V

Auteur de l'illustration : Guy Artur, Auteur de l'illustration : Norbert Lambart

(c) Inventaire général, ADAGP

reproduction soumise à autorisation du titulaire des droits d'exploitation



Saint-Malo, Saint-Servan, église Sainte-Croix, période classique, 18e siècle

IVR53_19963500048VA

Auteur de l'illustration : Auteur inconnu

(c) Inventaire général, ADAGP

reproduction soumise à autorisation du titulaire des droits d'exploitation



Argentré-du-Plessis, église Notre-Dame, période classique, cloche, 18e siècle

IVR53_20033500696NUCA

Auteur de l'illustration : Guy Artur, Auteur de l'illustration : Norbert Lambart

(c) Inventaire général, ADAGP

reproduction soumise à autorisation du titulaire des droits d'exploitation



Trans-la-Forêt, église saint-Pierre, clocher-porche, période classique et début 19e siècle, 1788

IVR53_19943501271X

Auteur de l'illustration : Guy Artur, Auteur de l'illustration : Norbert Lambart

(c) Inventaire général, ADAGP

reproduction soumise à autorisation du titulaire des droits d'exploitation



Domalain, église paroissiale, retable du maître-autel (François Corbineau)

IVR53_20033500828NUCA

Auteur de l'illustration : Bernard Bègne

(c) Inventaire général, ADAGP

reproduction soumise à autorisation du titulaire des droits d'exploitation



Rennes, cathédrale saint-Pierre, vue intérieure, style néo-classique

IVR53_19963500087V

Auteur de l'illustration : Auteur inconnu

(c) Inventaire général, ADAGP

reproduction soumise à autorisation du titulaire des droits d'exploitation



Bazouges-la-Pérouse, église saint-Pierre, saint-Paul, premier néo-gothique

IVR53_19943501290X

Auteur de l'illustration : Guy Artur, Auteur de l'illustration : Norbert Lambart

(c) Inventaire général, ADAGP

reproduction soumise à autorisation du titulaire des droits d'exploitation



Le Châtelier, église Notre-Dame, premier néo-gothique

IVR53_19943501924X

Auteur de l'illustration : Guy Artur, Auteur de l'illustration : Norbert Lambart

(c) Inventaire général, ADAGP

reproduction soumise à autorisation du titulaire des droits d'exploitation



Montreuil-des-Landes, église Notre-Dame, néo-gothique

IVR53_19803500532V

Auteur de l'illustration : Guy Artur, Auteur de l'illustration : Norbert Lambart

(c) Inventaire général, ADAGP

reproduction soumise à autorisation du titulaire des droits d'exploitation



Treffendel, église saint-Malo, néo-gothique

IVR53_20023509416NUCA

Auteur de l'illustration : Elise Lauranceau

(c) Inventaire général, ADAGP

reproduction soumise à autorisation du titulaire des droits d'exploitation



Val-d'Izé, église saint-Etienne, néo-roman

Référence du document reproduit :

- **Carte postale ancienne - Elévation Ouest : vue générale.**
Carte postale ancienne - Elévation Ouest : vue générale.
Archives départementales d'Ille-et-Vilaine : 6FI

IVR53_19933500939X

(c) Conseil général d'Ille-et-Vilaine

reproduction soumise à autorisation du titulaire des droits d'exploitation



Val-d'Izé, église saint-Etienne, vue intérieure, néo-roman

IVR53_19973502043VA

Auteur de l'illustration : Guy Artur, Auteur de l'illustration : Norbert Lambart

(c) Inventaire général, ADAGP

reproduction soumise à autorisation du titulaire des droits d'exploitation



Saint-Etienne-en-Coglès, église paroissiale saint-Eustache, néo-roman

IVR53_19943500126X

Auteur de l'illustration : Bernard Bègne, Auteur de l'illustration : M. Loyon

(c) Région Bretagne

reproduction soumise à autorisation du titulaire des droits d'exploitation



La Fresnais, église saint-Méen, sainte-Croix, extérieur, Arthur Regnault, néo-roman

IVR53_19923500701XA

Auteur de l'illustration : Guy Artur, Auteur de l'illustration : Norbert Lambart

(c) Inventaire général, ADAGP

reproduction soumise à autorisation du titulaire des droits d'exploitation



Corps-Nuds, église saint-Pierre, Arthur Regnault, romano-byzantin

IVR53_19933500349VA

Auteur de l'illustration : Guy Artur, Auteur de l'illustration : Norbert Lambart

(c) Inventaire général, ADAGP

reproduction soumise à autorisation du titulaire des droits d'exploitation



Tinténiac, église de la Sainte-Trinité, Arthur Regnault (1900-1905)

IVR53_19923500678XA

Auteur de l'illustration : Guy Artur, Auteur de l'illustration : Norbert Lambart

(c) Inventaire général, ADAGP

reproduction soumise à autorisation du titulaire des droits d'exploitation



Tinténiac, église de la Sainte-Trinité, Arthur Regnault, vue intérieure, baldachin à coupole

IVR53_20063501606NUCA

Auteur de l'illustration : Alain Dagorn

(c) Inventaire général, ADAGP

reproduction soumise à autorisation du titulaire des droits d'exploitation



Rennes, église Sainte-Thérèse, Hyacinthe Perrin, 20e siècle

IVR53_20013500205XA

Auteur de l'illustration : Guy Artur, Auteur de l'illustration : Norbert Lambart

(c) Inventaire général, ADAGP

reproduction soumise à autorisation du titulaire des droits d'exploitation



Rennes, église Sainte-Thérèse, Hyacinthe Perrin, Odorico (mosaïste), 20e siècle

IVR53_20013500100XA

Auteur de l'illustration : Guy Artur, Auteur de l'illustration : Norbert Lambart

(c) Inventaire général, ADAGP

reproduction soumise à autorisation du titulaire des droits d'exploitation



Bruz, église saint-Martin-de-Tours, Louis Chouinard, 20e siècle

IVR53_19943501892X

Auteur de l'illustration : Guy Artur, Auteur de l'illustration : Norbert Lambart

(c) Inventaire général, ADAGP

reproduction soumise à autorisation du titulaire des droits d'exploitation



Rennes, église Saint-Marc, 20e siècle

IVR53_20013520643NUCA

Auteur de l'illustration : Isabelle Barbedor

(c) Inventaire général, ADAGP

reproduction soumise à autorisation du titulaire des droits d'exploitation