

Bretagne, Finistère
Clohars-Carnoët

Espace portuaire de Doëlan (Clohars-Carnoët)

Références du dossier

Numéro de dossier : IA29004282

Date de l'enquête initiale : 2008

Date(s) de rédaction : 2008

Cadre de l'étude : enquête thématique régionale Inventaire du patrimoine maritime de Crozon Roscanvel Camaret
Clohars-Carnoët Larmor-Plage et Sené

Degré d'étude : étudié

Désignation

Dénomination : port

Parties constituantes non étudiées : quai, cale, maison, conserverie, hôtel

Compléments de localisation

Milieu d'implantation :

Références cadastrales :

Historique

Située à l'extrême sud-ouest du territoire de Clohars-Carnoët, la ria de Doëlan, naturellement abritée et aisément accessible, sert très tôt de havre pour la pêche et le cabotage. Dans la première moitié du 11^e siècle, à proximité du port réputé « fort commode », les bénédictins de Sainte-Croix de Quimperlé fondent un prieuré (détruit) dont la chapelle, peut-être dédiée à saint Gurthiern, existe encore en 1697 ; la toponymie (La Grange, La Croix de la Grange) reflète le souvenir de cette possession ecclésiastique. Aux 14^e et 15^e siècles, les sécheries de congres et de merlus de Doëlan comptent parmi les plus réputées de l'évêché de Cornouaille. L'essor de Port-Louis et de la Compagnie des Indes de Lorient maintient, tout au long des 17^e et 18^e siècles, l'activité du pressage du poisson, essentiellement de la sardine, destinée à l'exportation. La position stratégique du lieu favorise l'installation d'un corps de garde et d'une batterie (disparue), de deux moulins à vent (vestiges) ainsi que d'un moulin à marée (disparu) situé au fond de la ria. Sur la rive droite, à l'endroit où se trouve l'actuel quai Peyron, des bâtiments aujourd'hui transformés abritaient des ateliers de mareyage ou des pièces destinées à la friture du poisson. Ces dernières sont les héritières des « presses » qui servaient à mettre en barils le poisson débarqué. Cette zone d'activité portuaire artisanale est le premier noyau historique du port de Doëlan. Les rives, rocheuses et dépourvues de toute végétation jusqu'à la fin du 19^e siècle, ne connaîtront qu'une urbanisation tardive (voir annexe 4). Sur le plan cadastral de 1823 figurent, bien distincts les uns des autres, les hameaux d'arrière-côte de Keruster, La Grange et Kerangoff qui seront progressivement englobés dans des zones bâties au 20^e siècle (maisons de marins et résidences secondaires). Seuls deux hameaux anciens sont situés sur les versants de la ria : l'un appelé Presses de Doëlan (premier noyau historique) sur la rive droite, l'autre le Vieux Doëlan sur la rive gauche, en fond de ria. Le dynamisme de l'activité de pêche au 19^e siècle conduit à la diffusion de l'activité portuaire dans la ria à partir de la zone d'activité portuaire artisanale du quai Peyron (construit en 1869). En 1825, un premier quai, le quai de Kernabat, est construit dans la ria et permet le développement de l'activité de transformation du poisson sur la rive gauche. Le mouvement de construction portuaire se renforce dans la seconde moitié du 19^e siècle ainsi que cela se produit dans la plupart des ports de pêche bretons à la même époque. Les nouveaux quais et cales facilitent le débarquement du poisson pour la vente et la transformation du poisson : cale Cayenne, môle « Joseph Tonnerre » en 1872, quai du Vieux Doëlan en 1882, digue de la Grande Vache, quai Neuf en 1902. Plusieurs zones d'activité portuaire artisanale se développent alors : la zone d'activité portuaire artisanale du Vieux Doëlan, celle liée à l'activité du mareyeur Joseph Tonnerre, la zone d'activité portuaire industrielle de l'ancienne conserverie Capitaine Cook. Les deux phares sont construits en 1861 afin de faciliter l'entrée dans le port. En 1876, on compte, sur les deux rives, six conserveries de poisson. Doëlan devient progressivement un des quartiers les plus urbanisés de Clohars-Carnoët, avec un réseau dense de petites routes et de chemins et un habitat sériel construit entre la fin du 19^e siècle et 1914. Les deux

rives de la ria ne communiqueront qu'à partir de 1936 grâce à la digue-route du Pont-Du au fond de l'anse. La chapelle Sainte-Anne est bâtie en 1951 au nord du lieu-dit de La Grange. Après la Seconde Guerre mondiale sont construits à l'entrée du port la cale Larzul, puis le terre-plein et le quai Sancéo (en 1982). Depuis le recul de la pêche artisanale, le déclin de l'industrie de la conserve dans les années 1950 qui se termine en 1998 avec la fermeture de la dernière usine de transformation du poisson du port (l'ancienne conserverie Capitaine Cook), Doëlan entame sa mutation en quartier résidentiel et de loisirs.

Période(s) principale(s) : 19e siècle

Période(s) secondaire(s) : 11e siècle, 20e siècle

Description

Le site de Doëlan demeure aujourd'hui, malgré l'urbanisation récente de la zone littorale, d'une qualité remarquable. Le petit port de Doëlan forme un site naturel, enserré sur sa profonde ria. Cinq zones construites sous l'effet des activités portuaires anciennes subsistent toutes le long de la ria : les zones d'activités portuaires artisanales antérieures aux années 1950 du quai Peyron, du quai de Kernabat, du Vieux Doëlan, celle liée à l'activité de mareyage de Joseph Tonnerre, et la zone d'activité portuaire industrielle antérieure aux années 1950 liée à l'ancienne conserverie Capitaine Cook. La zone d'activité portuaire du quai Sancéo est plus récente. C'est cette multiplicité des petits sites portuaires au sein de la ria, liés les uns aux autres, qui confère à Doëlan une originalité forte. L'ensemble reste encore homogène, malgré une continuité d'urbanisation entre les différents sites aujourd'hui (voir annexe 1). Du glorieux passé de Doëlan subsistent aujourd'hui de nombreux éléments : d'une part, les équipements portuaires anciens sont toujours là (sur la rive gauche, le quai de Kernabat, les cales associées à l'ancienne conserverie Capitaine Cook, le quai du Vieux Doëlan ; sur la rive droite, le quai Peyron, l'appontement lié au feu amont, le môle de la Grande Vache, le môle Tonnerre) ; d'autre part, une grande partie des bâtiments liés à l'activité de presse et de conserve (un bâtiment de l'ancienne conserverie Peyron, un alignement d'anciens magasins de pêche - devenus maisons - qui domine le quai Peyron, le front portuaire bâti de Kernabat, l'ancienne conserverie Capitaine Cook, fermée depuis 1998 et qui risque de disparaître, alors qu'elle est l'une des dernières représentantes des conserveries du littoral breton encore en place et dont le volume architectural s'intègre parfaitement au site de l'entrée du port. Jusqu'à maintenant, les constructions postérieures aux années 1950, certes relativement nombreuses, sont relativement bien intégrées au site du fait de leur hauteur modeste et de leur dissémination sur les rives plantées d'arbres de la ria.

Éléments descriptifs

Typologies et état de conservation

État de conservation : bon état

Références documentaires

Documents d'archive

- **Registres des délibérations du conseil municipal.**
Archives municipales de Clohars-Carnoët. **Registres des délibérations du conseil municipal.**

Bibliographie

- **Dictionnaire historique et géographique de la province de Bretagne**
OGEE, Jean-Baptiste. **Dictionnaire historique et géographique de la province de Bretagne.** 1ère édition 1778-1780. Nouvelle édition, revue et augmentée par MM. A. Marteville, et P. Varin, avec la collaboration principale de MM. De Blois, Ducrest de Villeneuve, Guépin de Nantes et Lehuérou. Rennes, 1843.
- Phares et balises. **Les travaux publics de la France.** Paris, 1883.
- PEYRON, Paul, ABGRALL, Jean-Marie. **Clohars-Carnoët. Diocèse de Quimper et de Léon. Notices sur les paroisses.** Quimper, 1906-1919.
p. 226.
- **Les petits ports et les usages du littoral, en Bretagne, au 19e siècle**

AMGHAR, Julien. **Les petits ports et les usages du littoral, en Bretagne, au 19^e siècle**. Thèse de doctorat d'histoire, Université de Bretagne-Sud, Lorient, 3 volumes + 3 volumes d'annexes, 2006.

- **Clohars-Carnoët au fil du temps**
LE THOËR, Pierre, GOZZI, Marcel. **Clohars-Carnoët au fil du temps**. Liv'Editions, 2008.

Périodiques

- **Les routes de Quimperlé à la mer**
LE THOËR, Pierre. **Les routes de Quimperlé à la mer**. Société d'histoire du pays de Quimperlé, n° 12, 1994.
p. 49-57

Annexe 1

Annexe 1 : **Organisation spatiale de l'espace portuaire de Doëlan**

Annexe 2

Annexe 2 : **Le patrimoine maritime culturel de Doëlan selon le groupe enquêté en 2008**

Annexe 3

Annexe 3 : **Les enjeux de gestion dans l'espace portuaire de Doëlan**

Annexe 4

Annexe 4 : **La diffusion des activités de pêche dans la ria de Doëlan au 19^e siècle**

Annexe 5

20082908536NUC : Archives départementales du Finistère, 4 S 14.
20082908686NUC : Archives départementales du Finistère
20082908690NUC : Archives départementales du Finistère
20072908990NUC : Archives départementales du Finistère, 4 S Supplément 1286.
20072908991NUC : Archives départementales du Finistère
20072908992NUC : Archives départementales du Finistère
20072908993NUC : Archives municipales de Clohars-Carnoët, Non coté.
20082908694NUC : Collection Pierre Le Thoër
20092909051NUCB : Collection Joseph Coguen
20092909044NUCB : Collection Joseph Coguen
20092909047NUCB : Collection Joseph Coguen
20092909048NUCB : Collection Joseph Coguen
20092909049NUCB : Collection Joseph Coguen
20072908994NUC : Collection particulière
20082908689NUC : Musée de Brest
20082908679NUC : Collection particulière
20092909066NUC : Collection particulière
20092909067NUC : Collection particulière
20092909069NUC : Collection particulière
20092909070NUC : Musée de Pont-Aven
20082908680NUC : Collection particulière

Données complémentaires

Données complémentaires architecture PATMAR

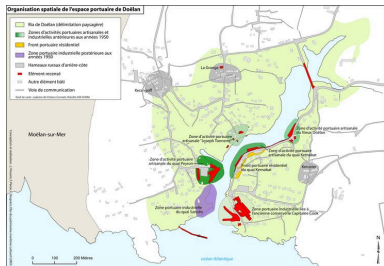
Données complémentaires architecture de l'enquête thématique régionale : le recensement du patrimoine maritime

REFC	CLC30
THPA	Transit terre/mer ; Vie des populations littorales ; Activités artisanales et industrielles liées à la mer
DREC	souvent cité
INGP	intérêt paysager et pittoresque ; intérêt de mémoire ; intérêt artistique
PING	Petit port breton emblématique reconnu par tous, cet ensemble homogène portuaire était un port sardinier important de Bretagne-Sud. Son aspect encore préservé en fait un objet de nombreuses peintures et de cartes postales. Une ancienne conserverie, située à l'embouchure de la ria, est encore debout alors que ces établissements industriels sont devenus rares sur le littoral breton.

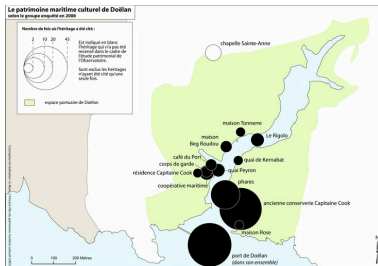
RECO

L'espace portuaire de Doëlan est organisé dans une ria profonde qui lui confère sa cohérence. L'activité de pêche occupe l'avant-port (bateaux de pêche et zone de décharge de pêche) tandis que les bateaux de plaisance sont amarrés en fond de ria. Depuis le recul de la pêche artisanale, le déclin de l'industrie de la conserve dans les années 1950 et la fermeture de la dernière usine de transformation du poisson en 1998, le petit port de Doëlan entame sa mutation en quartier de résidence et de loisirs. Or, il représente un site construit de qualité exceptionnelle dont la sauvegarde précautionneuse s'impose. Les constructions récentes ont d'ailleurs été, jusqu'à maintenant, réalisées avec un certain souci d'intégration à l'ensemble (voir annexe 3). Le port de Doëlan est un exemple particulièrement réussi d'intégration entre un petit site naturel de ria et les aménagements pour la pêche qui s'y sont développés progressivement durant trois siècles. Les aménagements historiques liés à la pêche y sont encore bien visibles (zones d'activités portuaires artisanales du quai Peyron, du site « Joseph Tonnerre », pour la rive droite ; zones d'activités portuaires artisanales et industrielles de Kernabat, du Vieux Doëlan et de l'ancienne conserverie Capitaine Cook, pour la rive gauche). Vue depuis la mer, à tribord, la rive haute, couronnée par les bâtiments de l'ancienne conserverie Capitaine Cook, constitue le premier repère à l'entrée du port. L'architecture simple de ces bâtiments industriels à la façade peinte en blanc, s'accorde particulièrement bien à l'élévation rocheuse de l'entrée de la ria qu'ils surplombent et auxquels ils confèrent un aspect quasi monumental. Leur horizontalité continue présente également l'avantage de masquer les constructions pavillonnaires plus récentes de l'arrière. L'ensemble est ponctué d'une cheminée de briques typique des établissements industriels de la seconde moitié du 19^e siècle. A cela s'ajoutent deux autres signaux visuels de part et d'autre de la conserverie : à droite, la « maison rose » qui sert d'amer, à gauche, le phare aval blanc et vert. Dans la ria, au raz de l'eau, les éléments des différents fronts portuaires, construits essentiellement dans la seconde moitié du 19^e siècle, sont dans leur état d'origine, et les maisons ne dépassent quasiment jamais deux étages. Doëlan a conservé son aspect typique de petit port breton. Par rapport à l'ensemble des petits ports d'intérêt patrimoniaux finistériens, Doëlan est un site d'intérêt exceptionnel (Guillaume Marie et alii, Atlas du patrimoine maritime culturel du Finistère, 2009, p. 117). Dans une perspective de valorisation patrimoniale de ce port, il convient donc de conserver l'homogénéité architecturale des rives de la ria et la force visuelle de son entrée, liée aux bâtiments de conserverie encore existants et au rapport particulièrement réussi entre les horizontales et les verticales qui construisent le paysage. Or, si une modeste activité de pêche demeure à Doëlan, les héritages maritimes liés à cette activité ne sont pas tous reconnus dans leurs potentialités patrimoniales. En particulier, les bâtiments hérités des activités industrielles de transformation de la sardine disparaissent progressivement pour faire place à des réalisations immobilières que la vue sur mer et la beauté d'ensemble du site facilitent. Ainsi, les dernières traces des anciennes presses à sardines sont aujourd'hui quasi invisibles, tandis que de l'ancienne conserverie Peyron, située au-dessus du quai du même nom, il ne subsiste qu'un seul bâtiment, réaménagé en espace résidentiel dans les années 1980. Dans ce contexte, les bâtiments de la conserverie Capitaine Cook (fermée en 1998) qui sont encore debout, constituent le dernier élément bâti capable de transmettre concrètement le souvenir des conserveries ainsi que la mémoire du travail des générations successives de Cloharsiens et de Moëlanais qui les ont animées pendant plus d'un siècle. Cet argument serait suffisant à lui seul pour justifier la conservation de ce bâtiment - qui fait débat aujourd'hui - s'il ne s'y ajoutait de surcroît un argument paysager. La destruction de ce dernier établissement industriel, envisagée dans l'actuel projet de réutilisation du site, risque de faire perdre à Doëlan l'un des éléments majeurs de son identité de petit port de pêche breton. La reconnaissance de la qualité patrimoniale du site, en termes d'histoire, de mémoire du travail et de valeur paysagère exceptionnelle, n'entraverait pas sa nécessaire requalification si celle-ci était conçue dans le respect de l'histoire de ce site de la pointe sud du port et de la construction paysagère forte qui en a résulté ; au contraire elle l'orienterait. Notre recommandation principale concernant cette conserverie est de substituer au projet de destruction qui a prévalu jusqu'alors, un processus de reconnaissance et de mise en valeur de ce bâtiment symbolique du site par la conservation des façades et leur rénovation dans un esprit d'austérité qui les caractérise. Dans le cadre de cette philosophie, un projet de reconversion

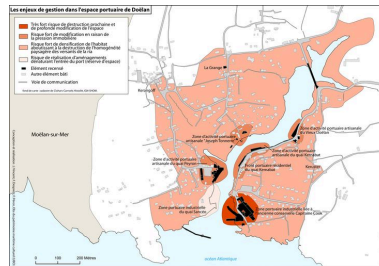
Illustrations



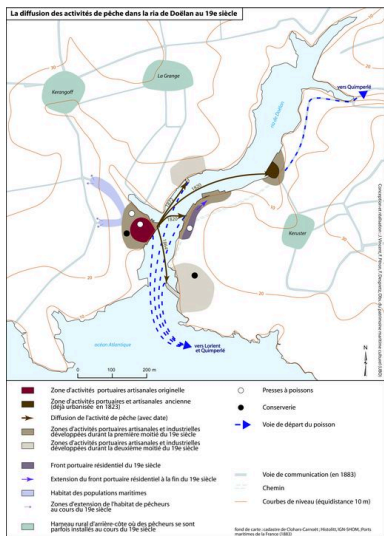
Organisation spatiale de l'espace portuaire de Doëlan (voir annexe 1)
Phot. Johan Vincent,
Phot. Françoise Péron,
Phot. Florence Despretz
IVR53_20092909079NUC



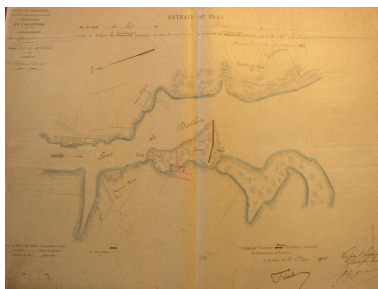
Le patrimoine maritime culturel de Doëlan selon le groupe enquêté en 2008 (voir annexe 2)
Phot. Johan Vincent
IVR53_20082908699NUC



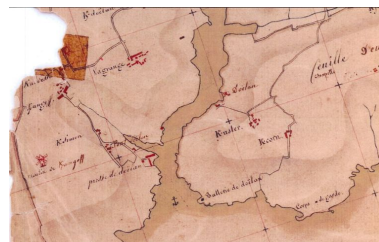
Les enjeux de gestion dans l'espace portuaire de Doëlan (voir annexe 3)
Phot. Johan Vincent,
Phot. Françoise Péron,
Phot. Florence Despretz
IVR53_20092909082NUC



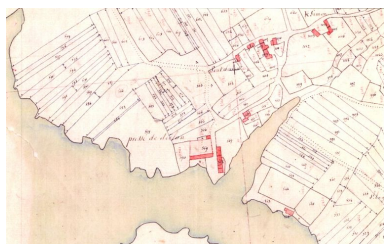
La diffusion des activités de pêche dans la ria de Doëlan au 19e siècle (voir annexe 4)
Phot. Johan Vincent,
Phot. Françoise Péron,
Phot. Florence Despretz
IVR53_20092909088NUC



Plan des Ponts et Chaussées du port de Doëlan
Repro. Johan Vincent, Phot. Service des Ponts-et-Chaussées, Autr. Service des Ponts-et-Chaussées
IVR53_20082908536NUC



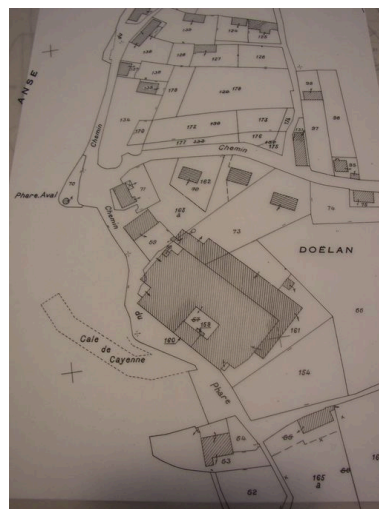
Plan cadastral napoléonien de Doëlan de 1823
Repro. Johan Vincent, Phot. Archives départementales du Finistère, Autr. Archives départementales du Finistère
IVR53_20082908686NUC



Plan cadastral napoléonien de Doëlan de 1823
Repro. Johan Vincent, Phot. Archives départementales du Finistère, Autr. Archives départementales du Finistère
IVR53_20082908690NUC

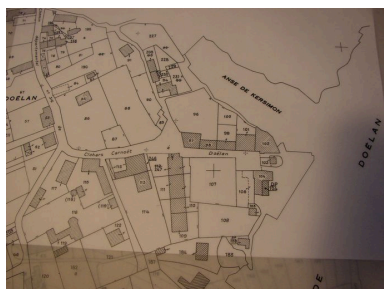


Carte ancienne du port de Doëlan de 1883
Repro. Johan Vincent, Phot. Service des Phares et Balises, Autr. Phares et Balises
IVR53_20072908990NUC



Plan du cadastre rénové de Doëlan rive gauche

Repro. Johan Vincent, Phot. Archives
départementales du Finistère, Autr.
Archives départementales du Finistère
IVR53_20072908991NUC



Plan du cadastre rénové
de Doëlan, rive droite
Repro. Johan Vincent, Phot. Archives
départementales du Finistère, Autr.
Archives départementales du Finistère
IVR53_20072908992NUC



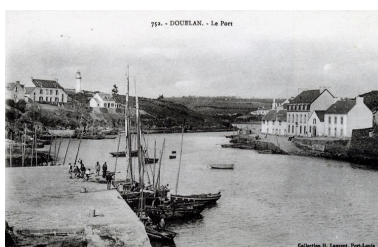
Vue générale de Doëlan
Repro. Guillaume Marie, Phot.
Ministère de l'Équipement,
Autr. Ministère de l'Équipement
IVR53_20072908995NUC



Photo de Doëlan en 1978,
extraite du bulletin municipal
Repro. Johan Vincent, Phot.
Commune de Clohars-Carnoët,
Autr. Commune de Clohars-Carnoët
IVR53_20072908993NUC



Port de Doëlan au moment
d'une bénédiction de la
mer (début 20e siècle)
Repro. Johan Vincent,
Autr. Auteur inconnu
IVR53_20082908694NUC



Espace portuaire de
Doëlan (avant 1920)
Repro. Johan Vincent,
Autr. Auteur inconnu
IVR53_20092909051NUCB



Port de Doëlan dans les années 1950
Repro. Johan Vincent,
Autr. Auteur inconnu
IVR53_20092909044NUCB



Rive droite de l'espace portuaire
de Doëlan dans les années 1950
Repro. Johan Vincent,
Autr. Auteur inconnu
IVR53_20092909047NUCB



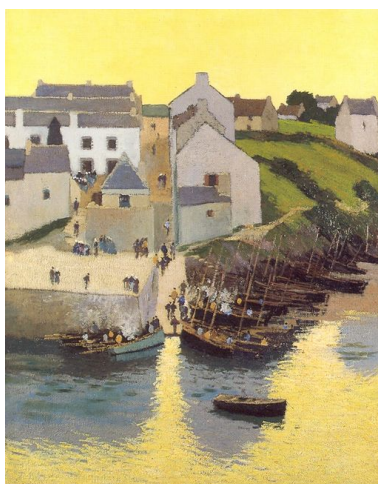
Espace portuaire de Doëlan
dans les années 1950
Repro. Johan Vincent,
Autr. Auteur inconnu
IVR53_20092909048NUCB



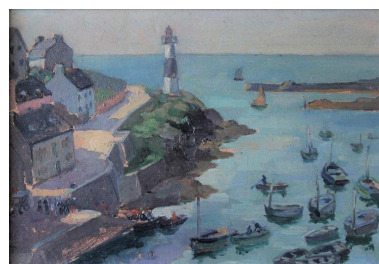
Espace portuaire de Doëlan en 1960
Repro. Johan Vincent,
Autr. Auteur inconnu
IVR53_20092909049NUCB



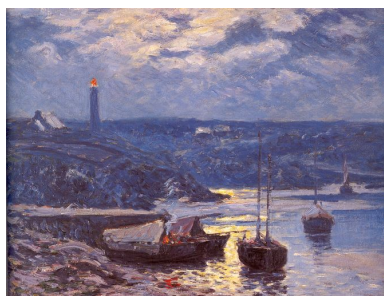
Peinture d'Henry Moret, Cale à Doëlan
Phot. Johan Vincent,
Autr. Henry Moret
IVR53_20072908994NUC



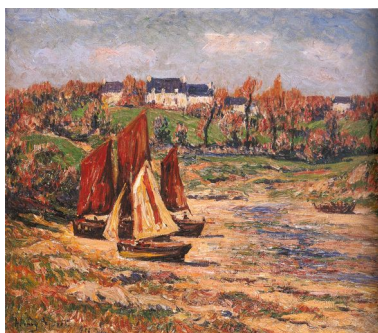
Peinture de Fernand Bruguière,
le port de Doëlan, vers 1910
Repro. Johan Vincent,
Autr. Fernand Bruguière
IVR53_20082908689NUC



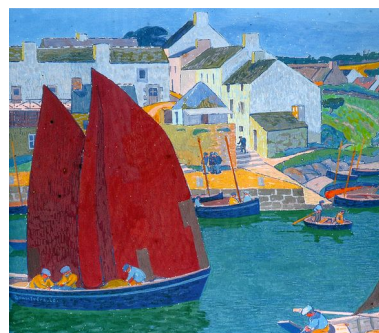
Peinture d'Andrée Lavieille,
Le port de Doëlan
Repro. Florence Desprez,
Autr. Andrée Lavieille
IVR53_20082908679NUCA



Peinture de Henry Moret, La nuit à Doëlan
Repro. Johan Vincent,
Autr. Henry Moret
IVR53_20092909066NUC



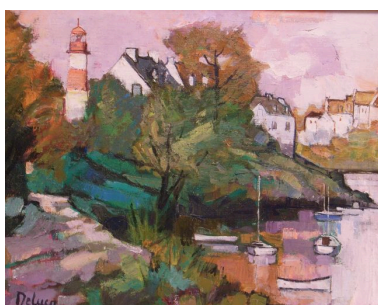
Peinture de Henry Moret,
Le port de Doëlan, 1911
Repro. Johan Vincent,
Autr. Henry Moret
IVR53_20092909067NUC



Peinture d'Adolphe Beaufrière, Sardiniers dans le port de Doëlan, 1920
Repro. Johan Vincent,
Autr. Adolphe Beaufrière
IVR53_20092909069NUC



Peinture de Jules Leray,
Le port de Doëlan, 1927
Repro. Johan Vincent,
Autr. Jules Leray
IVR53_20092909070NUC



Peinture de Deluca, ria de Doëlan
Repro. Florence Desprez,
Autr. Peter Deluca
IVR53_20082908680NUC



Port de Doëlan
Phot. Evelyne Dumont
IVR53_20082908685NUCA



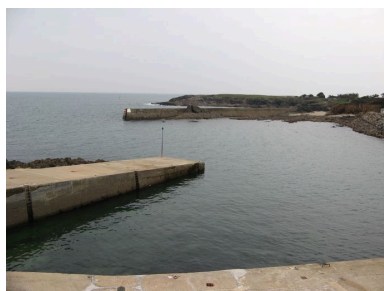
Entrée du port de Doëlan
Phot. Johan Vincent
IVR53_20082908537NUCA



Ria de Doëlan
Phot. Johan Vincent
IVR53_20082908538NUCA



Doëlan, rive droite
Phot. Guillaume Marie
IVR53_20072908996NUCA



Cales et môle à l'entrée
du port de Doëlan
Phot. Guillaume Marie
IVR53_20072908997NUCA



Fond de la ria de Doëlan
Phot. Johan Vincent
IVR53_20082908540NUCA



Doëlan, quai de Kernabat et ria
Phot. Guillaume Marie
IVR53_20072908998NUCA



Doëlan, rive gauche
Phot. Johan Vincent
IVR53_20082908539NUCA

Dossiers liés

Dossiers de synthèse :

Le patrimoine maritime culturel de la commune de Clohars-Carnoët (IA29004281) Bretagne, Finistère, Clohars-Carnoët
Les ports de Bretagne (IA29132231)

Oeuvre(s) contenue(s) :

Oeuvre(s) en rapport :

Appontement du feu amont pour le service des Phares et Balises, Doëlan (Clohars-Carnoët) (IA29004292) Bretagne, Finistère, Clohars-Carnoët, Doëlan

Digue du port de Doëlan dite Môle de la Grande Vache (Clohars-Carnoët) (IA29004285) Bretagne, Finistère, Clohars-Carnoët, Doëlan

Digue-route dite Le Pont Du, Doëlan (Clohars-Carnoët) (IA29004293) Bretagne, Finistère, Clohars-Carnoët, Doëlan

Écart de La Grange (Clohars-Carnoët) (IA29004300) Bretagne, Finistère, Clohars-Carnoët, la Grange

Maison dite Beg Roudou, chemin de Montserrat, Beg Ar Lann (Clohars-Carnoët) (IA29004288) Bretagne, Finistère, Clohars-Carnoët, Beg Ar Lann, chemin de Montserrat

Phares de Doëlan (Clohars-Carnoët) (IA29004347) Bretagne, Finistère, Clohars-Carnoët, Doëlan

Secteur urbain : zone d'activité portuaire artisanale "Joseph Tonnerre" (Clohars-Carnoët) (IA29004352) Bretagne, Finistère, Clohars-Carnoët, Doëlan

Secteur urbain : zone d'activité portuaire artisanale de Kernabat (Clohars-Carnoët) (IA29004350) Bretagne, Finistère, Clohars-Carnoët, Doëlan

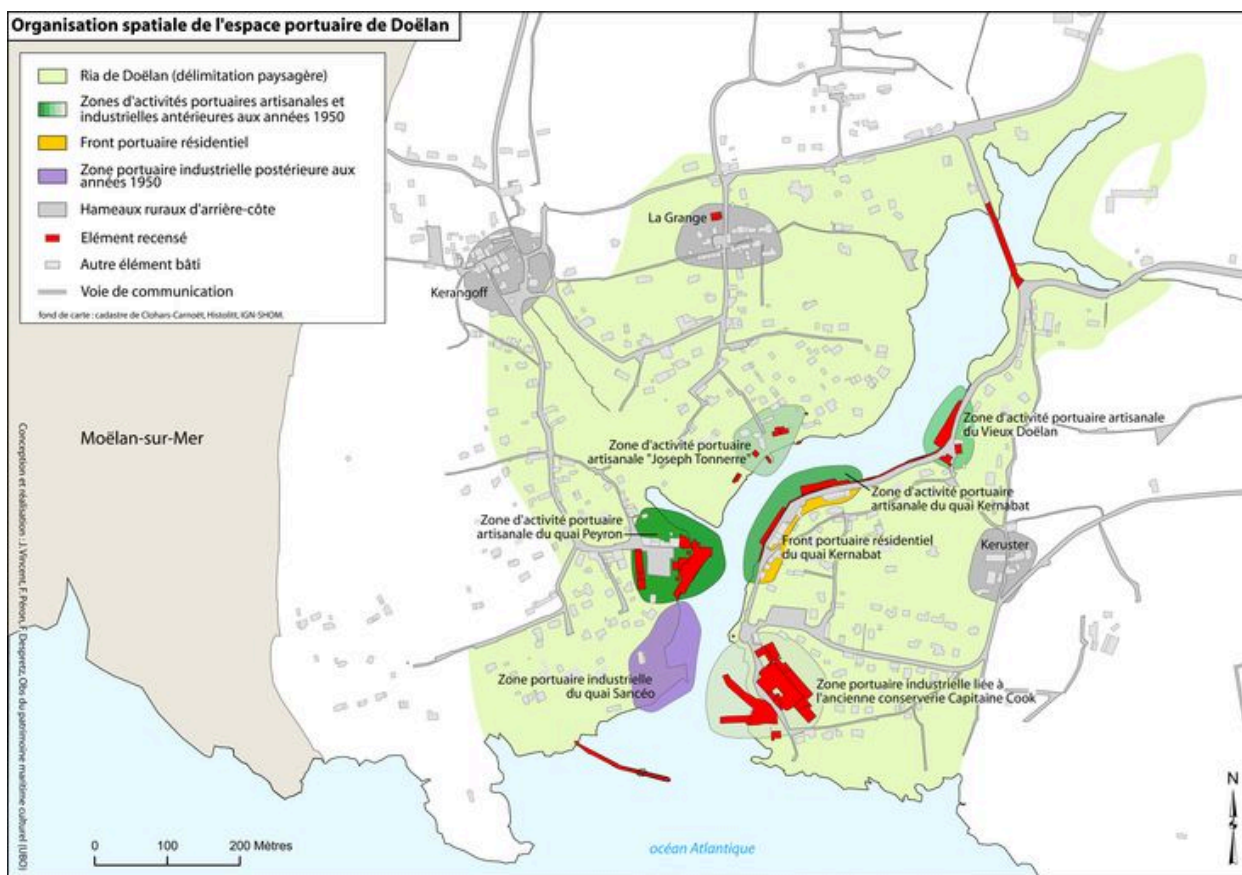
Secteur urbain : zone d'activité portuaire artisanale du quai Peyron (Clohars-Carnoët) (IA29004351) Bretagne, Finistère, Clohars-Carnoët, Doëlan

Secteur urbain : zone d'activité portuaire artisanale du Vieux Doëlan (Clohars-Carnoët) (IA29004349) Bretagne, Finistère, Clohars-Carnoët, Doëlan

Secteur urbain : zone d'activité portuaire industrielle liée à l'ancienne conserverie Capitaine Cook (Clohars-Carnoët) (IA29004353) Bretagne, Finistère, Clohars-Carnoët, Doëlan

Auteur(s) du dossier : Johan Vincent, Julien Amghar, Françoise Péron

Copyright(s) : (c) Laboratoire GÉOMER, UMR LETG 6554 - CNRS ; (c) Inventaire général



Organisation spatiale de l'espace portuaire de Doëlan (voir annexe 1)

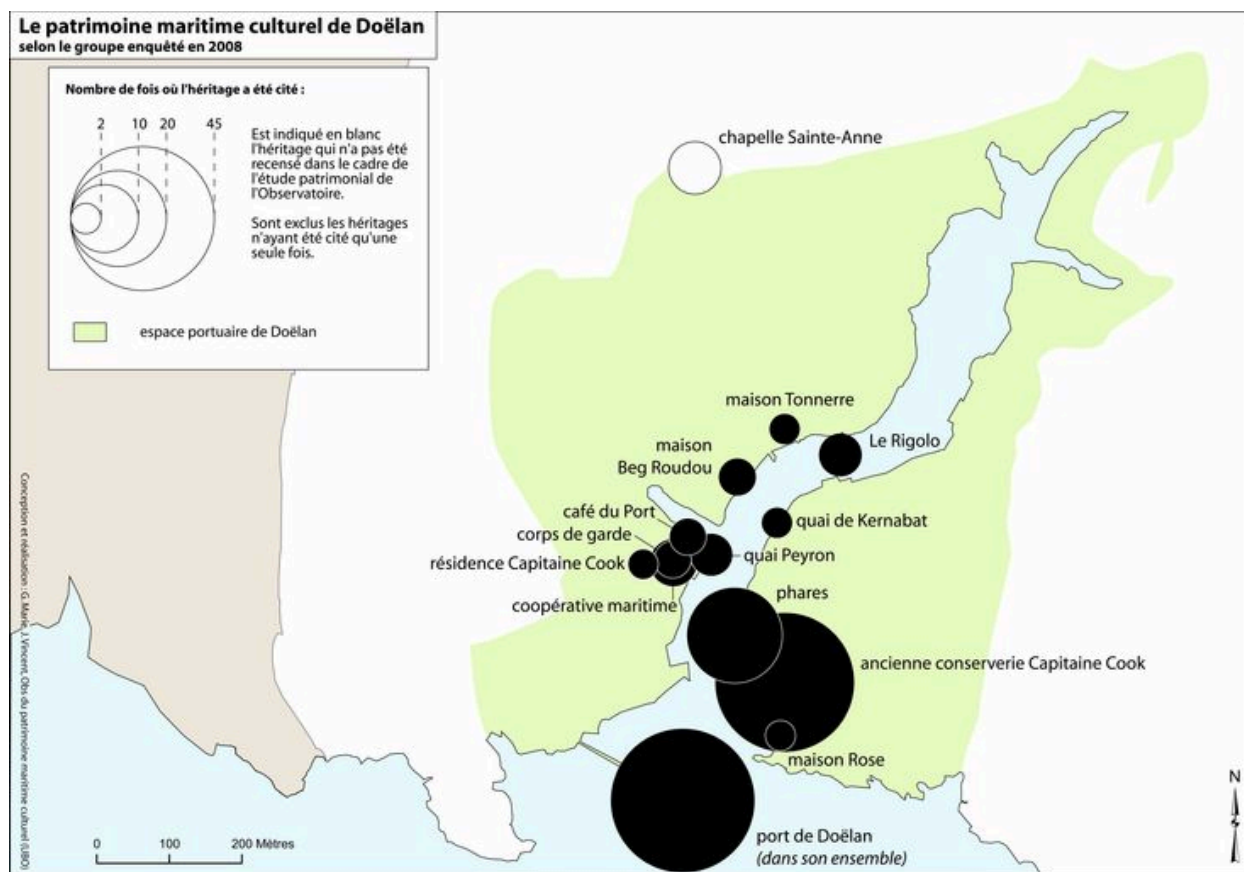
IVR53_20092909079NUC

Auteur de l'illustration : Johan Vincent, Auteur de l'illustration : Françoise Péron, Auteur de l'illustration : Florence Despretz

Technique de relevé : relevé manuel ;

(c) Laboratoire GÉOMER, UMR LETG 6554 - CNRS

reproduction soumise à autorisation du titulaire des droits d'exploitation



Le patrimoine maritime culturel de Doëlan selon le groupe enquêté en 2008 (voir annexe 2)

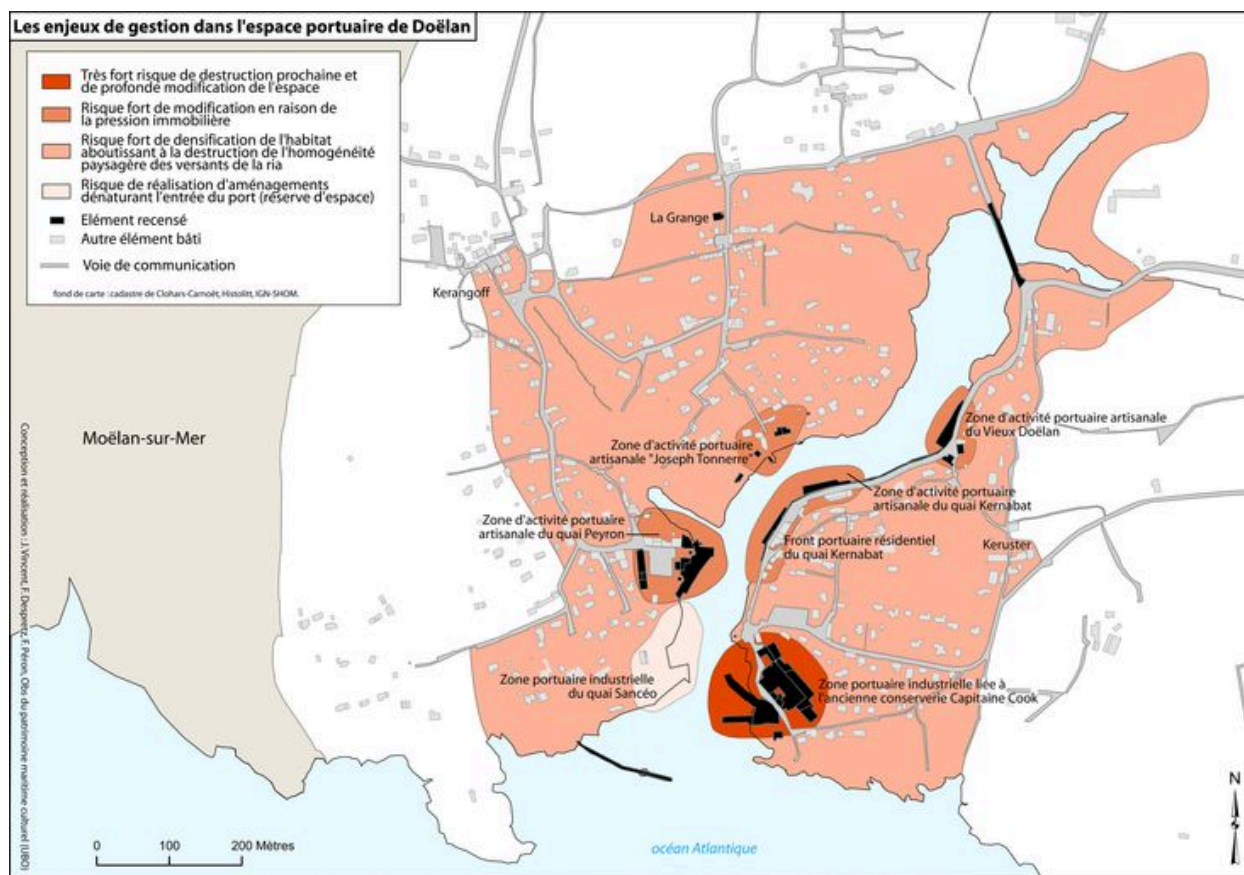
IVR53_20082908699NUC

Auteur de l'illustration : Johan Vincent

Technique de relevé : relevé manuel ;

(c) Laboratoire GÉOMER, UMR LETG 6554 - CNRS

reproduction soumise à autorisation du titulaire des droits d'exploitation



Les enjeux de gestion dans l'espace portuaire de Doëlan (voir annexe 3)

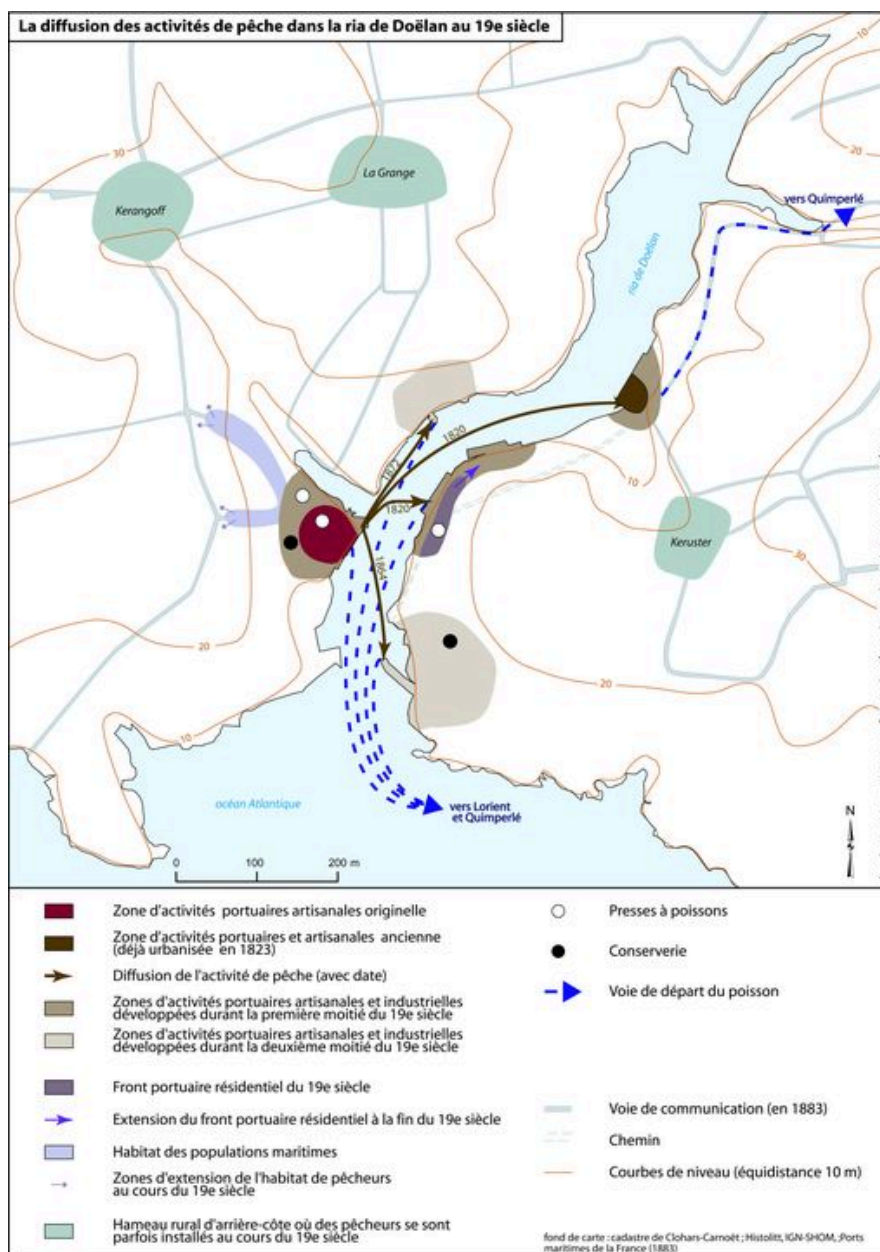
IVR53_20092909082NUC

Auteur de l'illustration : Johan Vincent, Auteur de l'illustration : Françoise Péron, Auteur de l'illustration : Florence Despretz

Technique de relevé : relevé manuel ;

(c) Laboratoire GÉOMER, UMR LETG 6554 - CNRS

reproduction soumise à autorisation du titulaire des droits d'exploitation



La diffusion des activités de pêche dans la ria de Doëlan au 19e siècle (voir annexe 4)

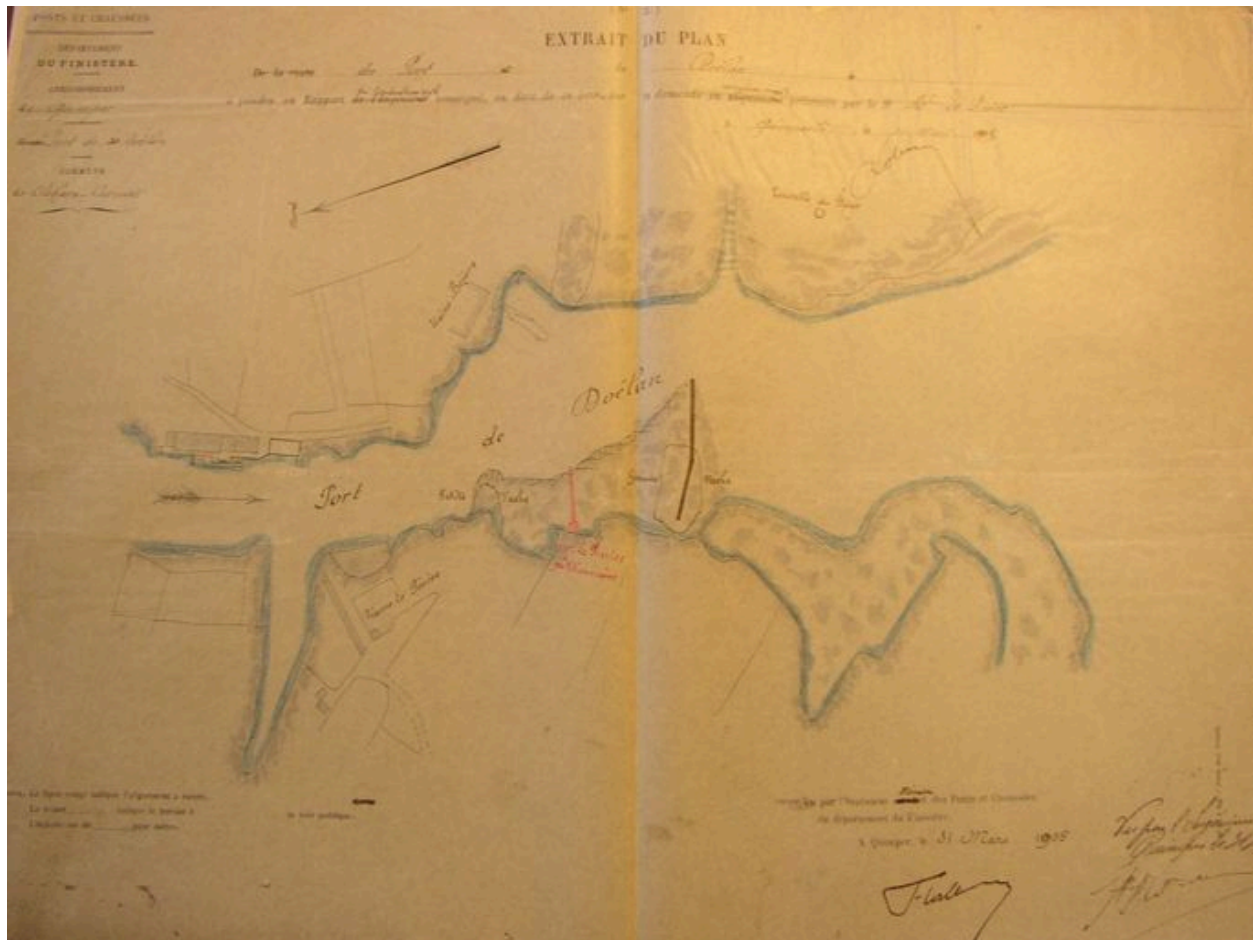
IVR53_20092909088NUC

Auteur de l'illustration : Johan Vincent, Auteur de l'illustration : Françoise Péron, Auteur de l'illustration : Florence Despretz

Technique de relevé : relevé manuel ;

(c) Laboratoire GÉOMER, UMR LETG 6554 - CNRS

reproduction soumise à autorisation du titulaire des droits d'exploitation



Plan des Ponts et Chaussées du port de Doëlan

IVR53_20082908536NUC

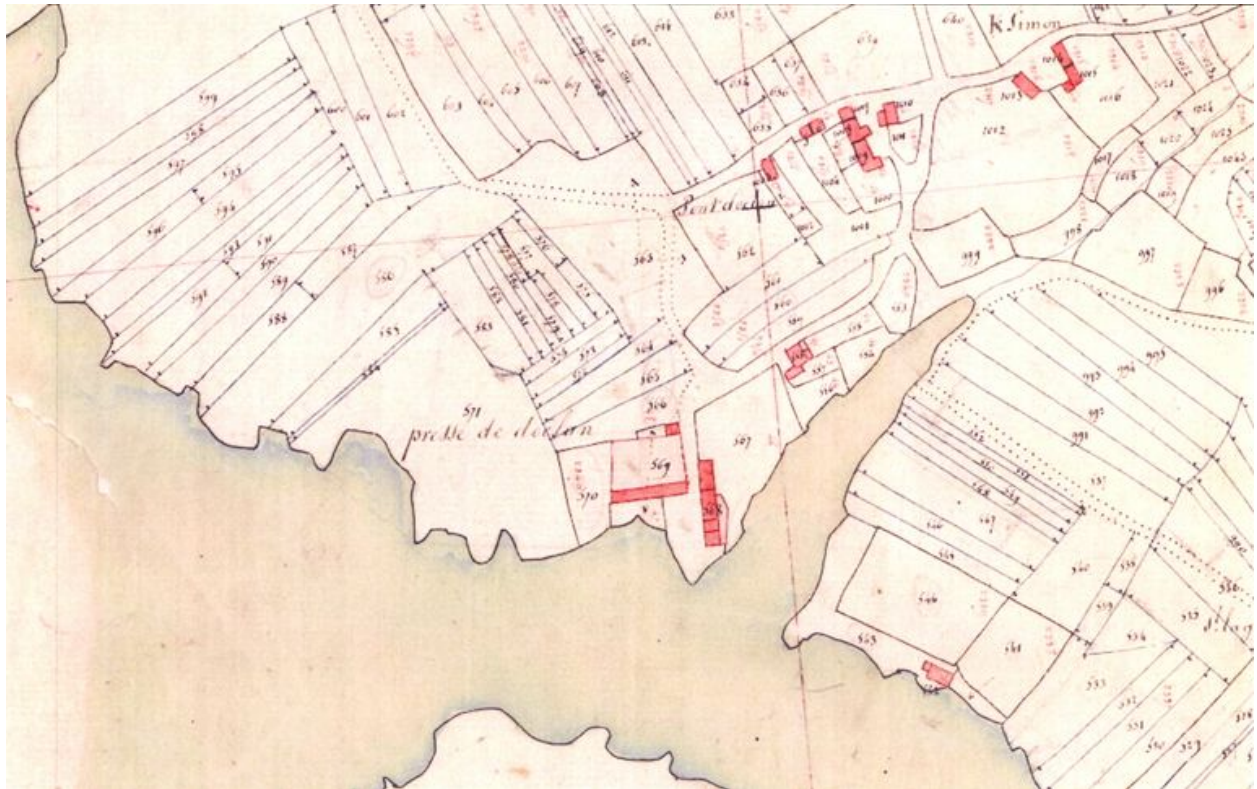
Auteur de l'illustration (reproduction) : Johan Vincent, Auteur de l'illustration : Service des Ponts-et-Chaussées

Auteur du document reproduit : Service des Ponts-et-Chaussées

Technique de relevé : relevé manuel ;

(c) Laboratoire GÉOMER, UMR LETG 6554 - CNRS

reproduction soumise à autorisation du titulaire des droits d'exploitation



Plan cadastral napoléonien de Doëlan de 1823

IVR53_20082908690NUC

Auteur de l'illustration (reproduction) : Johan Vincent, Auteur de l'illustration : Archives départementales du Finistère

Auteur du document reproduit : Archives départementales du Finistère

Technique de relevé : relevé manuel ;

(c) Laboratoire GÉOMER, UMR LETG 6554 - CNRS

reproduction soumise à autorisation du titulaire des droits d'exploitation



Carte ancienne du port de Doëlan de 1883

IVR53_20072908990NUC

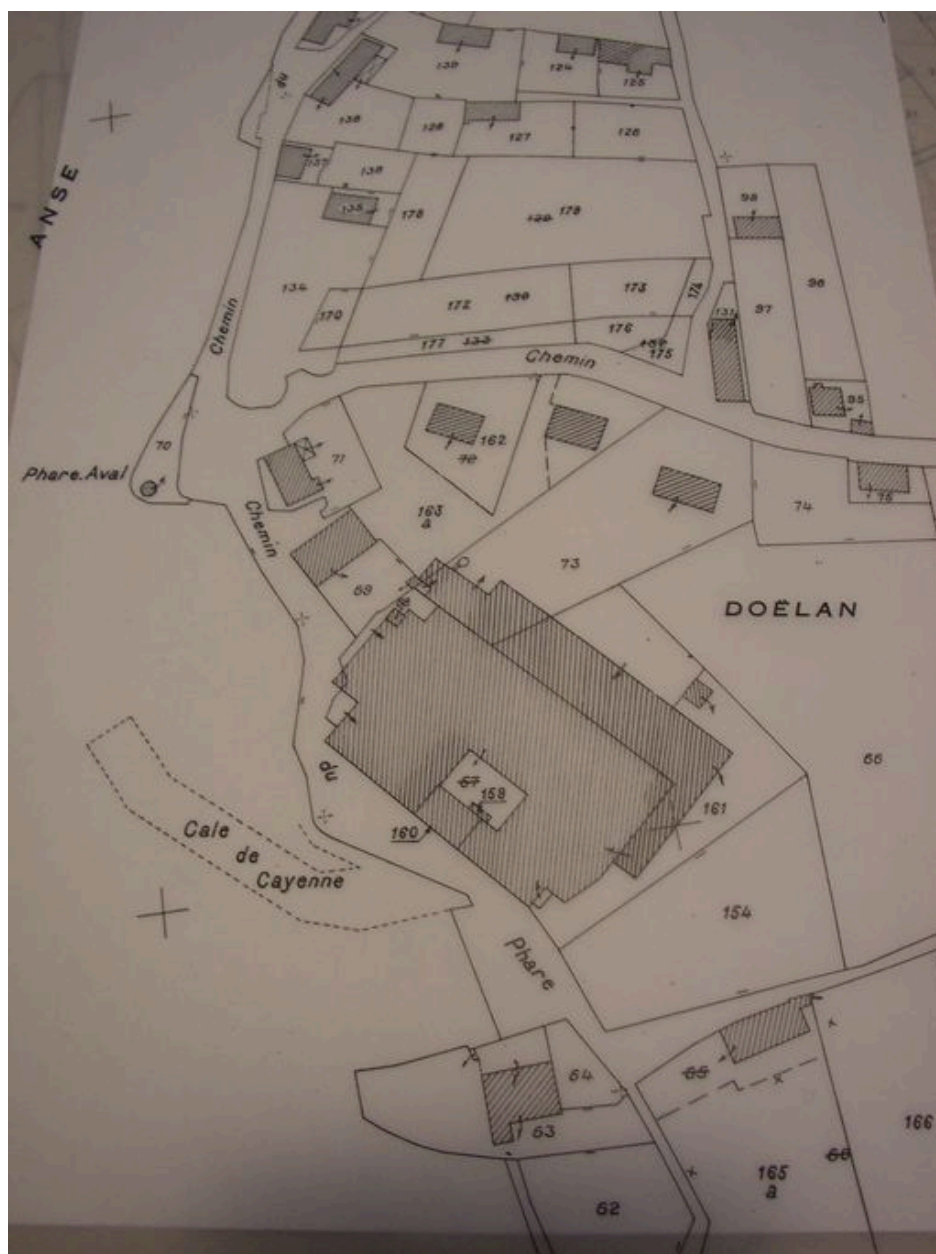
Auteur de l'illustration (reproduction) : Johan Vincent, Auteur de l'illustration : Service des Phares et Balises

Auteur du document reproduit : Phares et Balises

Technique de relevé : relevé manuel ;

(c) Laboratoire GÉOMER, UMR LETG 6554 - CNRS

reproduction soumise à autorisation du titulaire des droits d'exploitation



Plan du cadastre rénové de Doëlan rive gauche

IVR53_20072908991NUC

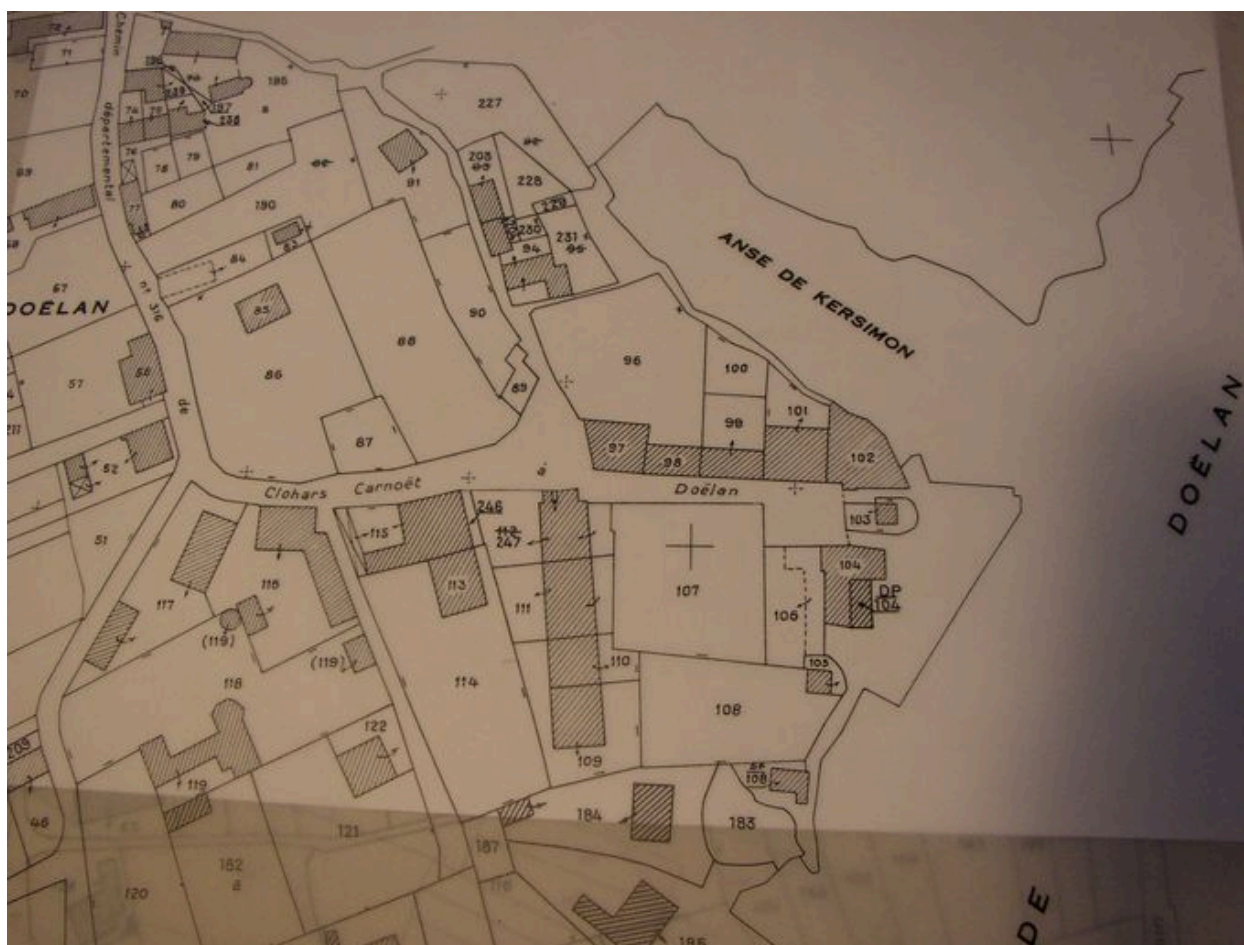
Auteur de l'illustration (reproduction) : Johan Vincent, Auteur de l'illustration : Archives départementales du Finistère

Auteur du document reproduit : Archives départementales du Finistère

Technique de relevé : relevé manuel ;

(c) Laboratoire GÉOMER, UMR LETG 6554 - CNRS

reproduction soumise à autorisation du titulaire des droits d'exploitation



Plan du cadastre rénové de Doëlan, rive droite

IVR53_20072908992NUC

Auteur de l'illustration (reproduction) : Johan Vincent, Auteur de l'illustration : Archives départementales du Finistère

Auteur du document reproduit : Archives départementales du Finistère

Technique de relevé : relevé manuel ;

(c) Laboratoire GÉOMER, UMR LETG 6554 - CNRS

reproduction soumise à autorisation du titulaire des droits d'exploitation



Vue générale de Doëlan

IVR53_20072908995NUC

Auteur de l'illustration (reproduction) : Guillaume Marie, Auteur de l'illustration : Ministère de l'Équipement

Auteur du document reproduit : Ministère de l'Équipement

Technique de relevé : relevé photogrammétrique ;

(c) Laboratoire GÉOMER, UMR LETG 6554 - CNRS

reproduction soumise à autorisation du titulaire des droits d'exploitation



Photo de Doëlan en 1978, extraite du bulletin municipal

IVR53_20072908993NUC

Auteur de l'illustration (reproduction) : Johan Vincent, Auteur de l'illustration : Commune de Clohars-Carnoët

Auteur du document reproduit : Commune de Clohars-Carnoët

Technique de relevé : relevé manuel ;

(c) Laboratoire GÉOMER, UMR LETG 6554 - CNRS

reproduction soumise à autorisation du titulaire des droits d'exploitation



Port de Doëlan au moment d'une bénédiction de la mer (début 20e siècle)

Référence du document reproduit :

- Pierre Le Thoër et Marcel Gozzi, 'Clohars-Carnoët au fil du temps', Liv'Editions, 2008.
Collection Pierre Le Thoër

IVR53_20082908694NUC

Auteur de l'illustration (reproduction) : Johan Vincent

Auteur du document reproduit : Auteur inconnu

(c) Laboratoire GÉOMER, UMR LETG 6554 - CNRS

reproduction soumise à autorisation du titulaire des droits d'exploitation



Espace portuaire de Doëlan (avant 1920)

IVR53_20092909051NUCB

Auteur de l'illustration (reproduction) : Johan Vincent

Auteur du document reproduit : Auteur inconnu

(c) Laboratoire GÉOMER, UMR LETG 6554 - CNRS

reproduction soumise à autorisation du titulaire des droits d'exploitation



Port de Doëlan dans les années 1950

IVR53_20092909044NUCB

Auteur de l'illustration (reproduction) : Johan Vincent

Auteur du document reproduit : Auteur inconnu

(c) Laboratoire GÉOMER, UMR LETG 6554 - CNRS

reproduction soumise à autorisation du titulaire des droits d'exploitation



Rive droite de l'espace portuaire de Doëlan dans les années 1950

IVR53_20092909047NUCB

Auteur de l'illustration (reproduction) : Johan Vincent

Auteur du document reproduit : Auteur inconnu

(c) Laboratoire GÉOMER, UMR LETG 6554 - CNRS

reproduction soumise à autorisation du titulaire des droits d'exploitation



Espace portuaire de Doëlan dans les années 1950

IVR53_20092909048NUCB

Auteur de l'illustration (reproduction) : Johan Vincent

Auteur du document reproduit : Auteur inconnu

(c) Laboratoire GÉOMER, UMR LETG 6554 - CNRS

reproduction soumise à autorisation du titulaire des droits d'exploitation



Espace portuaire de Doëlan en 1960

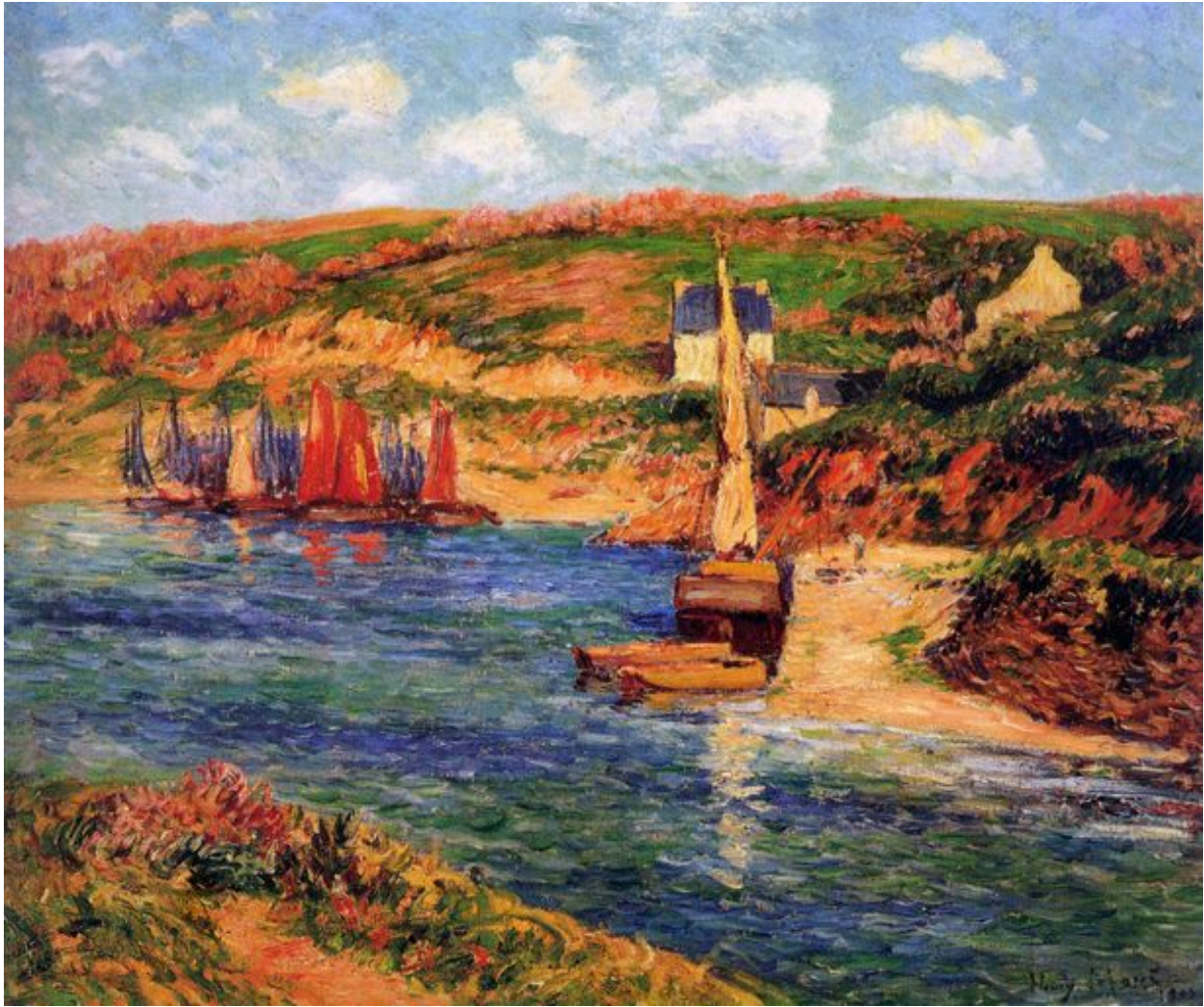
IVR53_20092909049NUCB

Auteur de l'illustration (reproduction) : Johan Vincent

Auteur du document reproduit : Auteur inconnu

(c) Laboratoire GÉOMER, UMR LETG 6554 - CNRS

reproduction soumise à autorisation du titulaire des droits d'exploitation



Peinture d'Henry Moret, Cale à Doëlan

Référence du document reproduit :

- Jean-Yves Rolland et Marie-Bénédicte Baranger, Henry Moret (1856-1913), Editions Palantines. Cale à Doëlan. Collection particulière

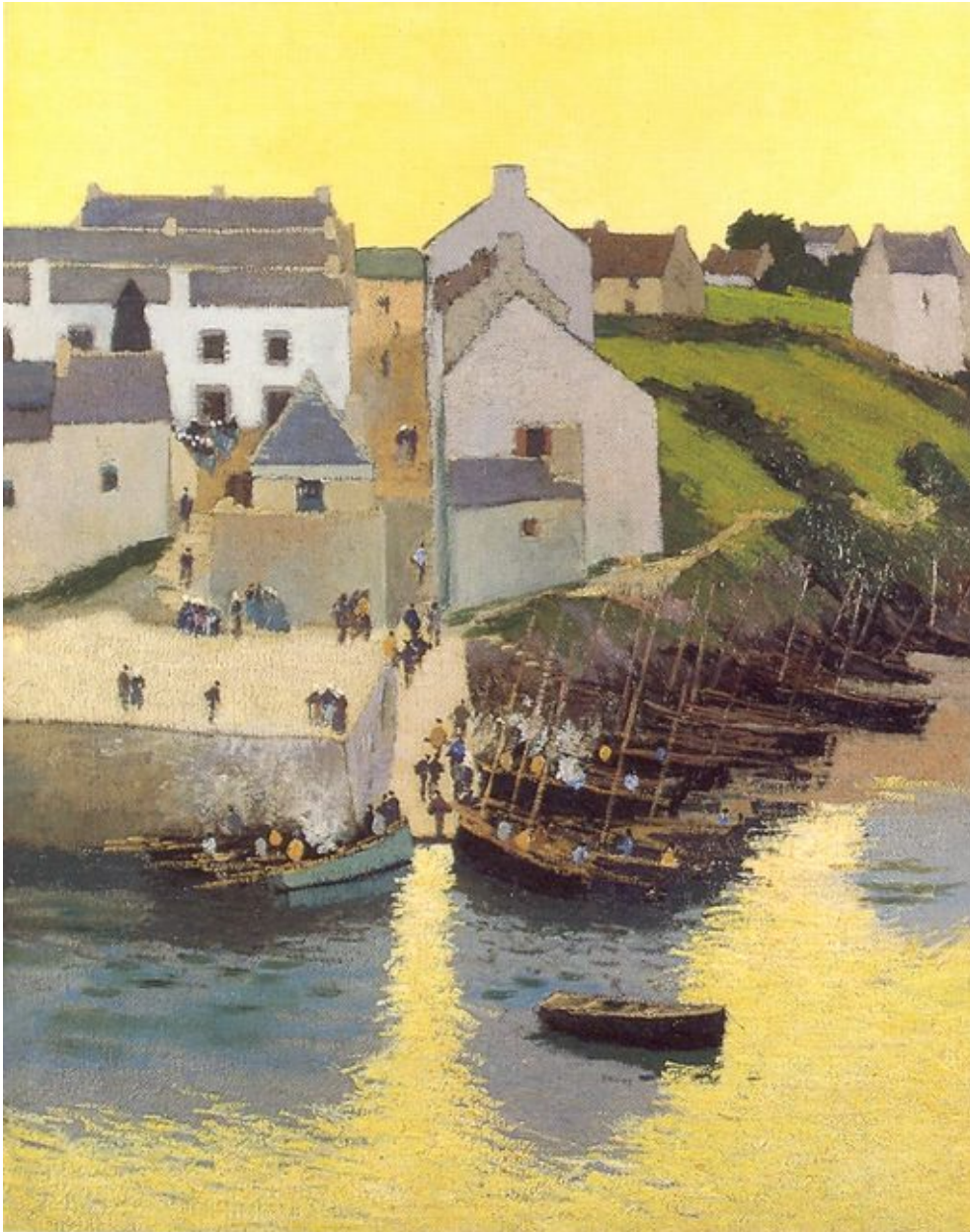
IVR53_20072908994NUC

Auteur de l'illustration : Johan Vincent

Auteur du document reproduit : Henry Moret

(c) Laboratoire GÉOMER, UMR LETG 6554 - CNRS

reproduction soumise à autorisation du titulaire des droits d'exploitation



Peinture de Fernand Bruguière, le port de Doëlan, vers 1910

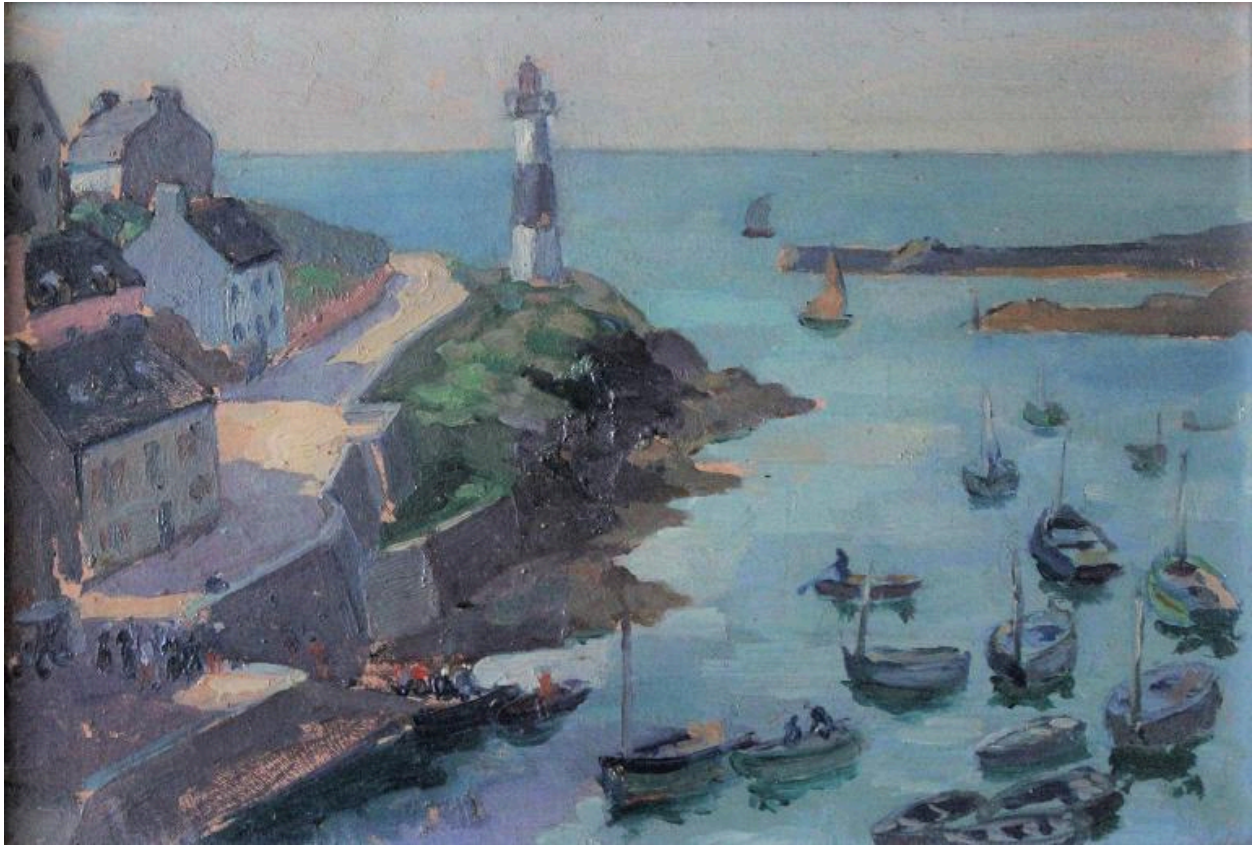
IVR53_20082908689NUC

Auteur de l'illustration (reproduction) : Johan Vincent

Auteur du document reproduit : Fernand Bruguière

(c) Laboratoire GÉOMER, UMR LETG 6554 - CNRS

reproduction soumise à autorisation du titulaire des droits d'exploitation



Peinture d'Andrée Lavieille, Le port de Doëlan

Référence du document reproduit :

- F. et H. Cambon, Dans le sillage des impressionnistes : Andrée Lavieille (1887-1960), 2007. Le port de Doëlan. Collection particulière

IVR53_20082908679NUCA

Auteur de l'illustration (reproduction) : Florence Desprez

Auteur du document reproduit : Andrée Lavieille

(c) Laboratoire GÉOMER, UMR LETG 6554 - CNRS

reproduction soumise à autorisation du titulaire des droits d'exploitation



Peinture de Henry Moret, La nuit à Doëlan

Référence du document reproduit :

- Léo Kerlo et Jacqueline Duroc, Peintres des côtes de Bretagne, t. 4 De Quimper à l'anse du Pouldu, Douarnenez, Le Chasse-Marée, 2006. La nuit à Doëlan. Collection particulière

IVR53_20092909066NUC

Auteur de l'illustration (reproduction) : Johan Vincent

Auteur du document reproduit : Henry Moret

(c) Laboratoire GÉOMER, UMR LETG 6554 - CNRS

reproduction soumise à autorisation du titulaire des droits d'exploitation



Peinture de Henry Moret, Le port de Doëlan, 1911

Référence du document reproduit :

- Léo Kerlo et Jacqueline Duroc, Peintres des côtes de Bretagne, t. 4 De Quimper à l'anse du Pouldu, Douarnenez, Le Chasse-Marée, 2006. Le port de Doëlan, 1911. Collection particulière

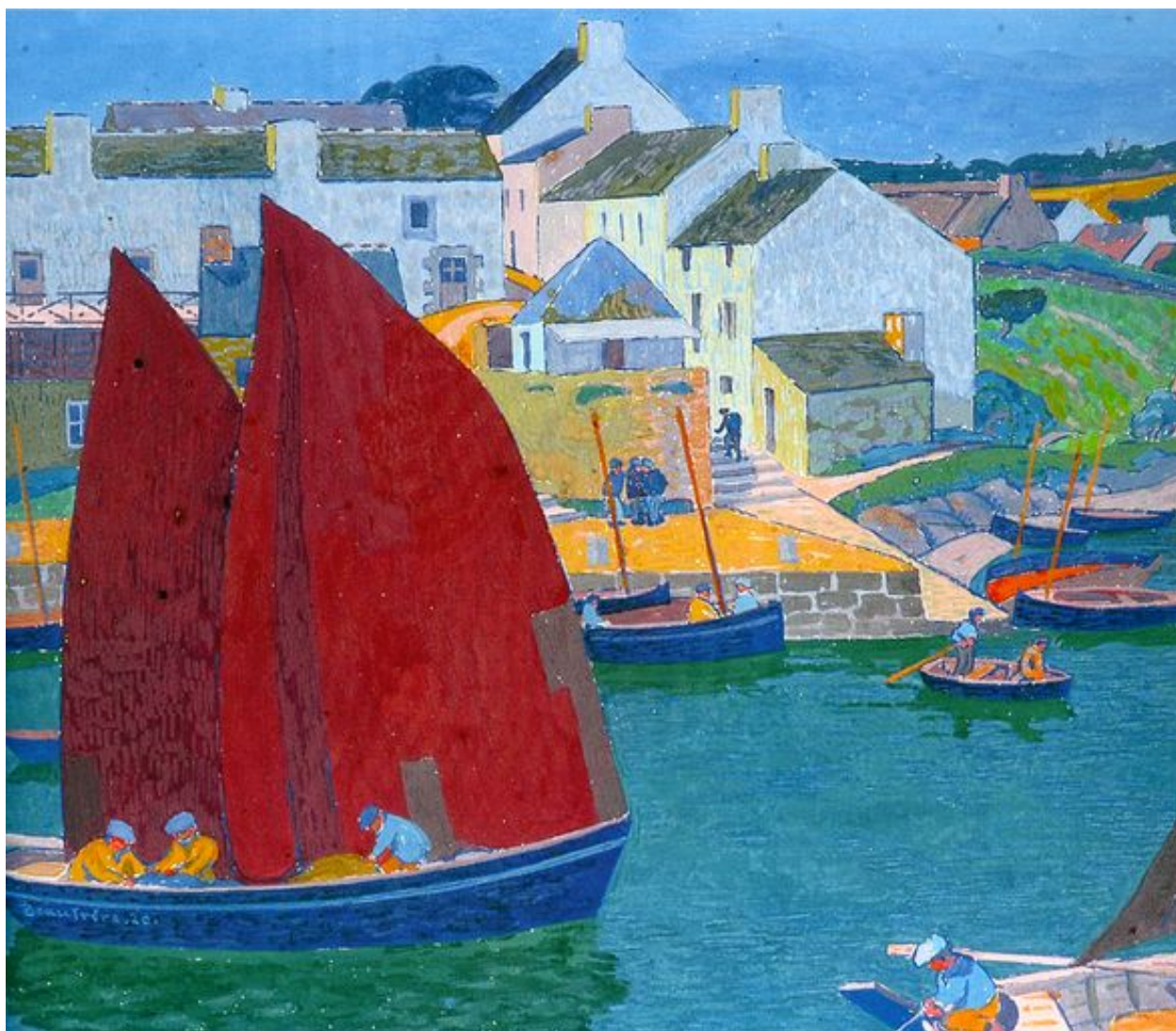
IVR53_20092909067NUC

Auteur de l'illustration (reproduction) : Johan Vincent

Auteur du document reproduit : Henry Moret

(c) Laboratoire GÉOMER, UMR LETG 6554 - CNRS

reproduction soumise à autorisation du titulaire des droits d'exploitation



Peinture d'Adolphe Beaufrière, Sardiniers dans le port de Doëlan, 1920

Référence du document reproduit :

- Léo Kerlo et Jacqueline Duroc, Peintres des côtes de Bretagne, t. 4 De Quimper à l'anse du Pouldu, Douarnenez, Le Chasse-Marée, 2006. Sardiniers dans le port de Doëlan, 1920. Collection particulière

IVR53_20092909069NUC

Auteur de l'illustration (reproduction) : Johan Vincent

Auteur du document reproduit : Adolphe Beaufrière

(c) Laboratoire GÉOMER, UMR LETG 6554 - CNRS

reproduction soumise à autorisation du titulaire des droits d'exploitation



Peinture de Jules Leray, Le port de Doëlan, 1927

Référence du document reproduit :

- Léo Kerlo et Jacqueline Duroc, Peintres des côtes de Bretagne, t. 4 De Quimper à l'anse du Pouldu, Douarnenez, Le Chasse-Marée, 2006. Le port de Doëlan, 1927. Musée de Pont-Aven

IVR53_20092909070NUC

Auteur de l'illustration (reproduction) : Johan Vincent

Auteur du document reproduit : Jules Leray

(c) Laboratoire GÉOMER, UMR LETG 6554 - CNRS

reproduction soumise à autorisation du titulaire des droits d'exploitation



Peinture de Deluca, ria de Doëlan

IVR53_20082908680NUC

Auteur de l'illustration (reproduction) : Florence Despretz

Auteur du document reproduit : Peter Deluca

(c) Laboratoire GÉOMER, UMR LETG 6554 - CNRS

reproduction soumise à autorisation du titulaire des droits d'exploitation



Port de Doëlan

IVR53_20082908685NUCA

Auteur de l'illustration : Evelyne Dumont

(c) Laboratoire GÉOMER, UMR LETG 6554 - CNRS

reproduction soumise à autorisation du titulaire des droits d'exploitation



Entrée du port de Doëlan

IVR53_20082908537NUCA

Auteur de l'illustration : Johan Vincent

(c) Laboratoire GÉOMER, UMR LETG 6554 - CNRS

reproduction soumise à autorisation du titulaire des droits d'exploitation



Ria de Doëlan

IVR53_20082908538NUCA

Auteur de l'illustration : Johan Vincent

(c) Laboratoire GÉOMER, UMR LETG 6554 - CNRS

reproduction soumise à autorisation du titulaire des droits d'exploitation



Doëlan, rive droite

IVR53_20072908996NUCA

Auteur de l'illustration : Guillaume Marie

(c) Laboratoire GÉOMER, UMR LETG 6554 - CNRS

reproduction soumise à autorisation du titulaire des droits d'exploitation



Cales et môle à l'entrée du port de Doëlan

IVR53_20072908997NUCA

Auteur de l'illustration : Guillaume Marie

(c) Laboratoire GÉOMER, UMR LETG 6554 - CNRS

reproduction soumise à autorisation du titulaire des droits d'exploitation



Fond de la ria de Doëlan

IVR53_20082908540NUCA

Auteur de l'illustration : Johan Vincent

(c) Laboratoire GÉOMER, UMR LETG 6554 - CNRS

reproduction soumise à autorisation du titulaire des droits d'exploitation



Doëlan, quai de Kernabat et ria

IVR53_20072908998NUCA

Auteur de l'illustration : Guillaume Marie

(c) Laboratoire GÉOMER, UMR LETG 6554 - CNRS

reproduction soumise à autorisation du titulaire des droits d'exploitation



Doëlan, rive gauche

IVR53_20082908539NUCA

Auteur de l'illustration : Johan Vincent

(c) Laboratoire GÉOMER, UMR LETG 6554 - CNRS

reproduction soumise à autorisation du titulaire des droits d'exploitation