

Bretagne, Morbihan  
Auray  
26-28 rue Philippe Vannier

## Maison dite "Le Pavillon d'en bas", 26-28 rue Philippe Vannier (Auray)

### Références du dossier

Numéro de dossier : IA56132405  
Date de l'enquête initiale : 1978  
Date(s) de rédaction : 1978, 2023, 2024  
Cadre de l'étude : inventaire topographique , enquête thématique régionale Inventaire de l'architecture urbaine en pan de bois d'Auray  
Degré d'étude : étudié  
Référence du dossier Monument Historique : PA00091008

### Désignation

Dénomination : maison  
Appellation : Le Pavillon d'En Bas

### Compléments de localisation

Milieu d'implantation : en ville  
Références cadastrales : 1975, AP, 355 ; 1831, A, 398. Cadastre napoléonien

### Historique

Cet ensemble de maisons mitoyennes de facture semblable témoigne de l'attractivité commerciale du port de Saint-Goustan. A la fin du 17<sup>e</sup> siècle, le marchand Louis Champogn en est propriétaire et possède plusieurs autres demeures dans le quartier. Cette maison prend le nom de « Pavillon d'en bas » au 18<sup>e</sup> siècle, du nom d'un pavillon militaire chargé de contrôler les arrivées au port et situé à l'arrière du bâtiment. A ne pas confondre avec l'hôtel de voyageur place de la République dénommée "Hôtel du Pavillon" au 19<sup>e</sup> siècle.

Le quai qui lui fait face est construit en 1760. Jusqu'au percement de l'avenue Wilson au milieu du 19<sup>e</sup> siècle, la circulation vers Vannes passe par cette rue, successivement appelée rue du marché aux cuirs, rue du Sablen puis du Pavé et enfin Philippe Vannier depuis 1924. Sa position stratégique la désigne comme relais de poste pendant un temps.

Aux vues de sa configuration architecturale, il est fort probable que la maison centrale ait perdu sa façade en pan de bois, *a priori* dès avant le 20<sup>e</sup> siècle. Le "Pavillon d'en Bas" comprenait également une maison sur pilotis accolée au Pont de Saint-Goustan et démolie en 1921. Si la morphologie des façades suggère une datation de la seconde moitié du 16<sup>e</sup> siècle ou du début du 17<sup>e</sup> siècle, certaines cheminées signalent des parties plus anciennes.

Acheté en 1970 par des propriétaires qui en firent la restauration, cet ensemble bâti accueille des artistes et artisans d'art du Pays d'Auray qui y exposent leurs créations.

Période(s) principale(s) : 2<sup>e</sup> moitié 16<sup>e</sup> siècle, 1<sup>ère</sup> moitié 17<sup>e</sup> siècle

### Description

L'ensemble comporte deux façades en pan de bois à pignon sur rue dont la similarité indique une programmation commune. La façade centrale correspond sans doute à un remontage ultérieur. En effet, le débord maçonné sur lequel s'appuient les sablières de chambrée est bien présent et suggère une structure en pan de bois disparue. Des différences dans l'aspect de la maçonnerie entre le rez-de-chaussée et l'étage vont également dans ce sens.

Les étages en pan de bois, de facture semblable, présentent un encorbellement accompagné par le ressaut des murs mitoyens. La sablière de chambrée est simplement moulurée ; les entretoises sont quant à elles ornées de feuillages sur les congés et de décors géométriques. Quatre baies surmontées d'impôstes éclairaient la pièce sur rue à l'étage, aujourd'hui remplacées par une seule grande fenêtre, encadrée de chevrons. Il reste quelques consoles sculptées sur les poteaux, en

volute pour la façade gauche, moulurées pour celle de droite. Les rez-de-chaussée et leurs ouvertures ont été reprises, probablement aux 18e ou 19e siècles. Un essentage d'ardoises couvre les pignons.  
D'après l'Inventaire réalisé en 1978, le premier étage conservait ses boiseries néo-classiques. Le rez-de-chaussée comprend une cheminée monumentale et un escalier en bois datés du 17e siècle.

### Eléments descriptifs

Matériau(x) du gros-oeuvre, mise en oeuvre et revêtement : granite, moellon ; bois, pan de bois

Matériau(x) de couverture : ardoise

Étage(s) ou vaisseau(x) : 1 étage carré, étage en surcroît

Type(s) de couverture : toit à longs pans ; noue

### Typologies et état de conservation

Typologies : maisons d'angle à 1 façade de pierre ; murs pignons en façade principale ; 2 encorbellements ; surcroît

État de conservation : restauré

### Statut, intérêt et protection

Intérêt de l'œuvre : à signaler

Protections : inscrit MH, 1931/04/17

Statut de la propriété : propriété d'une personne privée

### Présentation

Cet édifice a fait l'objet d'une première analyse en 1978 dans le cadre d'un Inventaire topographique, complétée en 2024 au cours d'un Inventaire participatif de l'architecture urbaine en pan de bois d'Auray.

### Références documentaires

#### Bibliographie

- **Les ports d'Auray et de Vannes aux 17e siècle et 18e siècle : ville, architecture et identité portuaire sous l'Ancien Régime**  
DANIELO, Julien. **Les ports d'Auray et de Vannes aux 17e siècle et 18e siècle : ville, architecture et identité portuaire sous l'Ancien Régime**. Thèse de doctorat. Université de Haute-Bretagne, Rennes II, 2008.

#### Liens web

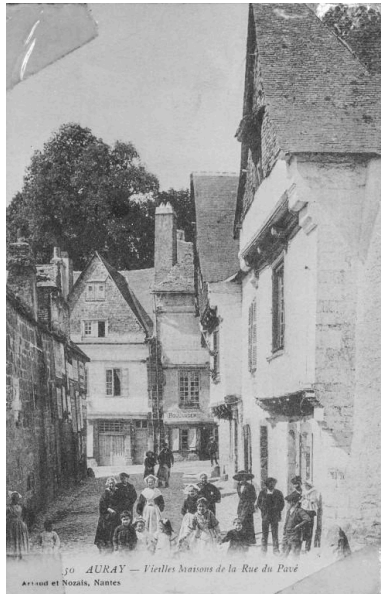
- Lien vers la base Architecture Mérimée (notice Monuments Historiques) : [http://www.culture.gouv.fr/public/mistral/merimee\\_fr?ACTION=CHERCHER&FIELD\\_98=REF&VALUE\\_98=PA00091008](http://www.culture.gouv.fr/public/mistral/merimee_fr?ACTION=CHERCHER&FIELD_98=REF&VALUE_98=PA00091008)

### Annexe 1

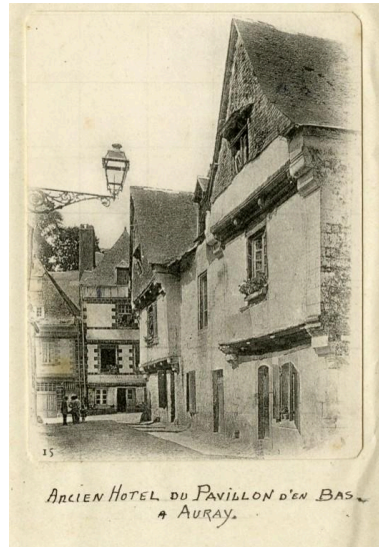
#### Inventaire topographique sur le canton d'Auray, 1978 :

[Lien PDF](#)

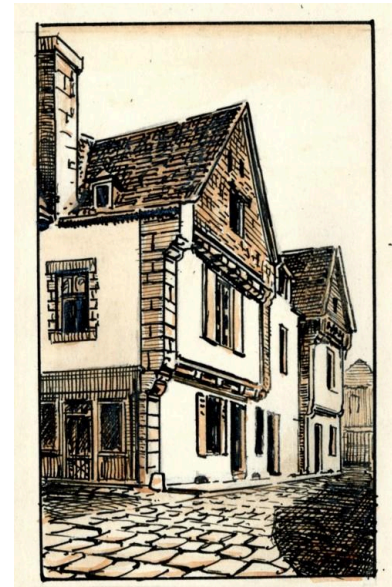
## Illustrations



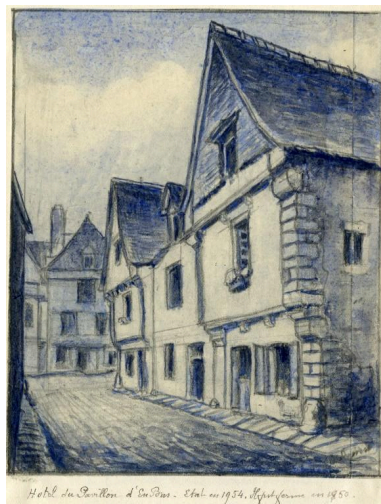
Vieilles maisons de la rue  
du Pavé (au fond la maison  
n°56-58 rue du château).  
Autr. Artaud, Autr. Nozais,  
Phot. François Dagorn  
IVR53\_19785601226X



Sur cette photographie d'avant  
1925, la façade centrale est  
déjà remontée en maçonnerie.  
Phot. Gaston Demoulin  
IVR53\_20245610489NUC



Dessin de Gaston Demoulin  
représentant le "Pavillon d'en  
Bas" vers 1950. Les pignons  
sont déjà essentés d'ardoises.  
Phot. Gaston Demoulin  
IVR53\_20245610485NUC



Dessin de Gaston  
Demoulin représentant le  
"Pavillon d'en Bas" (1954).  
Phot. Gaston Demoulin  
IVR53\_20245610484NUC



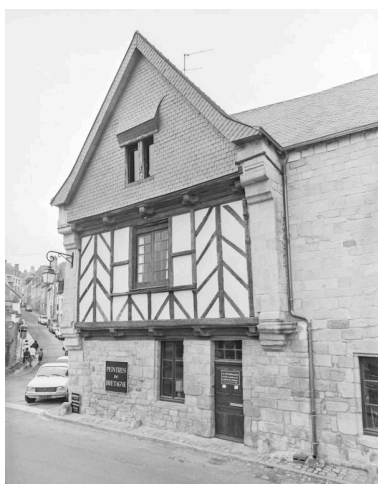
La physionomie de la rue  
a changé : des bâtiments  
occupaient en effet l'autre côté  
de la rue, devenu un square.  
Phot. Gaston Demoulin  
IVR53\_20255610000NUC



Vue générale du "Pavillon d'en  
bas" depuis le quai Neuf (1965).  
Phot. Charles Barmay  
IVR53\_20245610576X



L'ensemble du bâti dans son état en 1978. Un square remplace les bâtiments qui occupaient l'autre côté de la rue.  
Phot. François Dagorn  
IVR53\_19785600618X



Façade sur rue dont l'étage en pan de bois est en encorbellement (maison de gauche).  
Phot. François Dagorn  
IVR53\_19785600616X



Le premier étage, en pan de bois, est en surplomb (maison de droite).  
Phot. François Dagorn  
IVR53\_19785600617X



Disposition du mur gouttereau droit.  
Phot. François Dagorn  
IVR53\_19785600619X



La partie visible du gouttereau gauche est percée d'une ouverture de boutique au rez-de-chaussée.  
Phot. François Dagorn  
IVR53\_19785600638X



Les éléments de l'encorbellement sont moulurés, avec décor de feuillage sur les congés des entretoises (partie gauche).  
Phot. François Dagorn  
IVR53\_19785600621X



Le décor porté sur les éléments en bois de la façade de droite sont légèrement différents.  
Phot. François Dagorn  
IVR53\_19785600620X



Cheminée à l'étage, partie ouest.





Phot. François Dagorn  
IVR53\_19785600615X



Cheminée de facture ancienne  
(14e siècle?), au rez-  
de-chaussée (partie est).  
Phot. François Dagorn  
IVR53\_19785600611X



Vaisselle intégré au mur dans le  
rez-de-chaussée de la partie est.  
Phot. François Dagorn  
IVR53\_19785600612X

Le pan de bois, vu de  
l'intérieur (étage, partie ouest).  
Phot. François Dagorn  
IVR53\_19785600614X



Cheminée disposée au nord,  
à l'étage de la partie est.  
Phot. François Dagorn  
IVR53\_19785600613X



Ensemble bâti conservant deux  
façades sur rue en pan de bois.  
Phot. Hazouard Candice  
IVR53\_20205600275NUCA



Façade sud-est dont l'étage  
présente un pan de bois en  
encorbellement accompagné par les  
ressauts maçonnés (état en 2020).  
Phot. Hazouard Candice  
IVR53\_20205600276NUCA

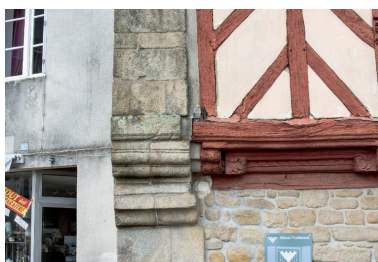


Décor floral et  
géométrique des sablières.  
Phot. Hazouard Candice  
IVR53\_20205600278NUCA





Encorbellement du premier étage, sur solives débordantes.  
Phot. Hazouard Candice  
IVR53\_20205600280NUCA



Articulation entre pan de bois et maçonnerie.  
Phot. Hazouard Candice  
IVR53\_20205600277NUCA



Les sablières de l'encorbellement prennent appui dans le maçonnerie.  
Phot. Hazouard Candice  
IVR53\_20205600279NUCA



Détail de la jonction entre les sablières et le mur en encorbellement.  
Phot. Hazouard Candice  
IVR53\_20205600281NUCA



L'encorbellement comporte des entretoises qui masquent l'espace entre chaque solive.  
Phot. Hazouard Candice  
IVR53\_20205600282NUCA



Double encorbellement des premiers étages et des combles.  
Phot. Hazouard Candice  
IVR53\_20205600283NUCA



Contreventement de l'étage en chevrons avec initialement quatre travées centrales destinées aux fenêtres.  
Phot. Léna Leroy  
IVR53\_20255600379NUCA



L'aspect des consoles sculptées en tête des poteaux de l'étage est similaire à celui de la façade de gauche.  
Phot. Léna Leroy  
IVR53\_20255600376NUCA



Le débord de la maçonnerie destiné à recevoir la sablière de

chambrée de l'étage suggère un  
pan de bois disparu au centre.

Phot. Léna Leroy  
IVR53\_20255600373NUCA



Moulures, redans et feuilles ornant  
les entretoises du rez-de-chaussée.

Phot. Léna Leroy  
IVR53\_20255600367NUCA



Moulures et décor géométrique  
sur une entretoise sous le pignon.

Phot. Léna Leroy  
IVR53\_20255600370NUCA

## Dossiers liés

### Dossiers de synthèse :

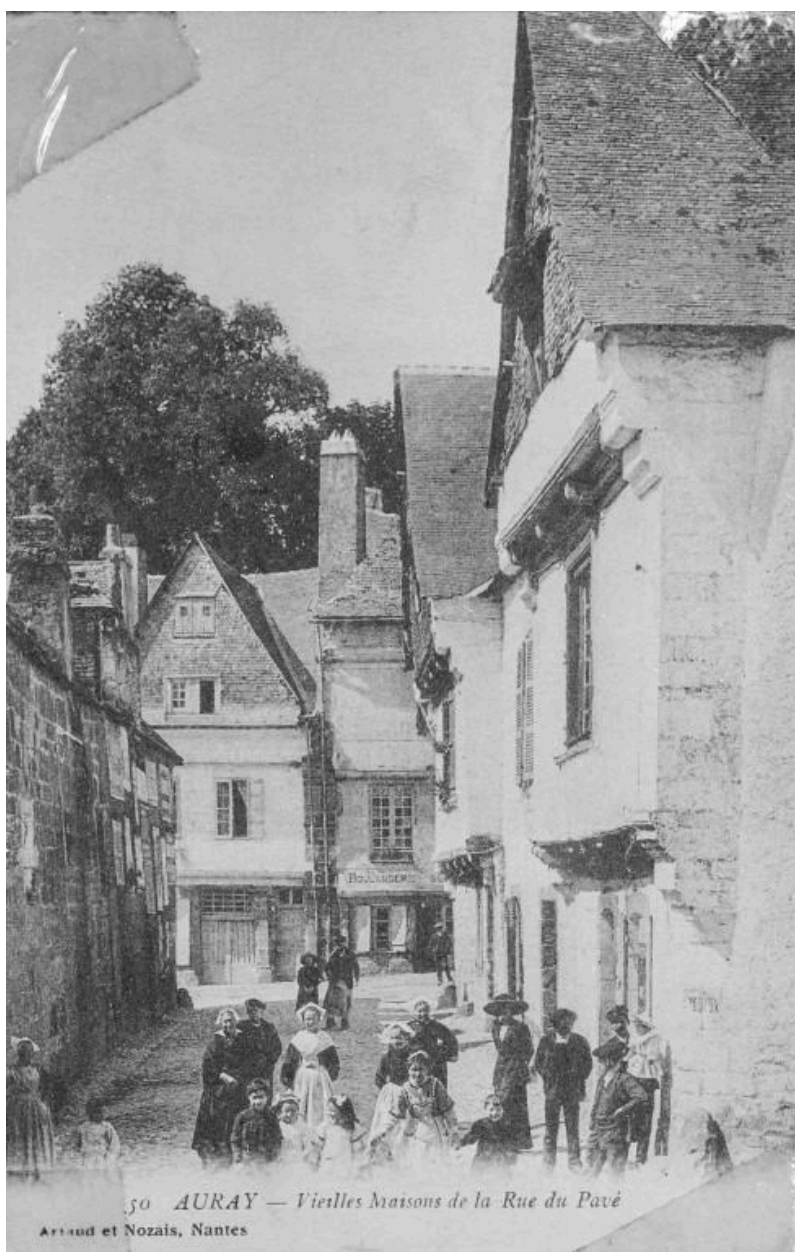
Présentation de la commune d'Auray (IA56006448) Bretagne, Morbihan, Auray

Architecture urbaine en pan de bois d'Auray (IA56132445) Bretagne, Morbihan, Auray, 4, 6, 7 rue des Moineaux, 3, 4, 6, 22 rue Neuve, 11 4, 5, 6, 10, 11, 13-15, 16, 21-23, 27, 51 rue du Petit Port, 1, 3-5, 6, 7-9 rue Saint-René, 16 rue Saint-Sauveur, 19-21 place Saint-Sauveur, 21 rue du Docteur Alexandre Jardin, 1, 6 rue Barré, 1, 3-5, 11, 13, 36, 48 rue du Belzic, 6, 16-18, 42-44, 48, 56-58 rue du Château, 3 rue des Fèves, 3 rue du Jeu de Paume, 11 rue de Kériolet, 13-15 rue du Lait, 26-28 rue Philippe Vannier, 1-5, 28 place de la République, 7 place aux Roues, 2 venelle de Trévégat  
Les maisons sur la commune d'Auray (IA00008533) Bretagne, Morbihan, Auray

### Oeuvre(s) contenue(s) :

Auteur(s) du dossier : Françoise Hamon, Rémy Paurion, Arnaud Guguin, Hugo Fève, Fanny Gosselin

Copyright(s) : (c) Inventaire général ; (c) Région Bretagne ; (c) Ville d'Auray



Vieilles maisons de la rue du Pavé (au fond la maison n°56-58 rue du château).

Référence du document reproduit :

- **Cartes postales anciennes (Collection Conan)**  
Cartes postales anciennes (Collection Conan)

IVR53\_19785601226X

Auteur de l'illustration : François Dagorn

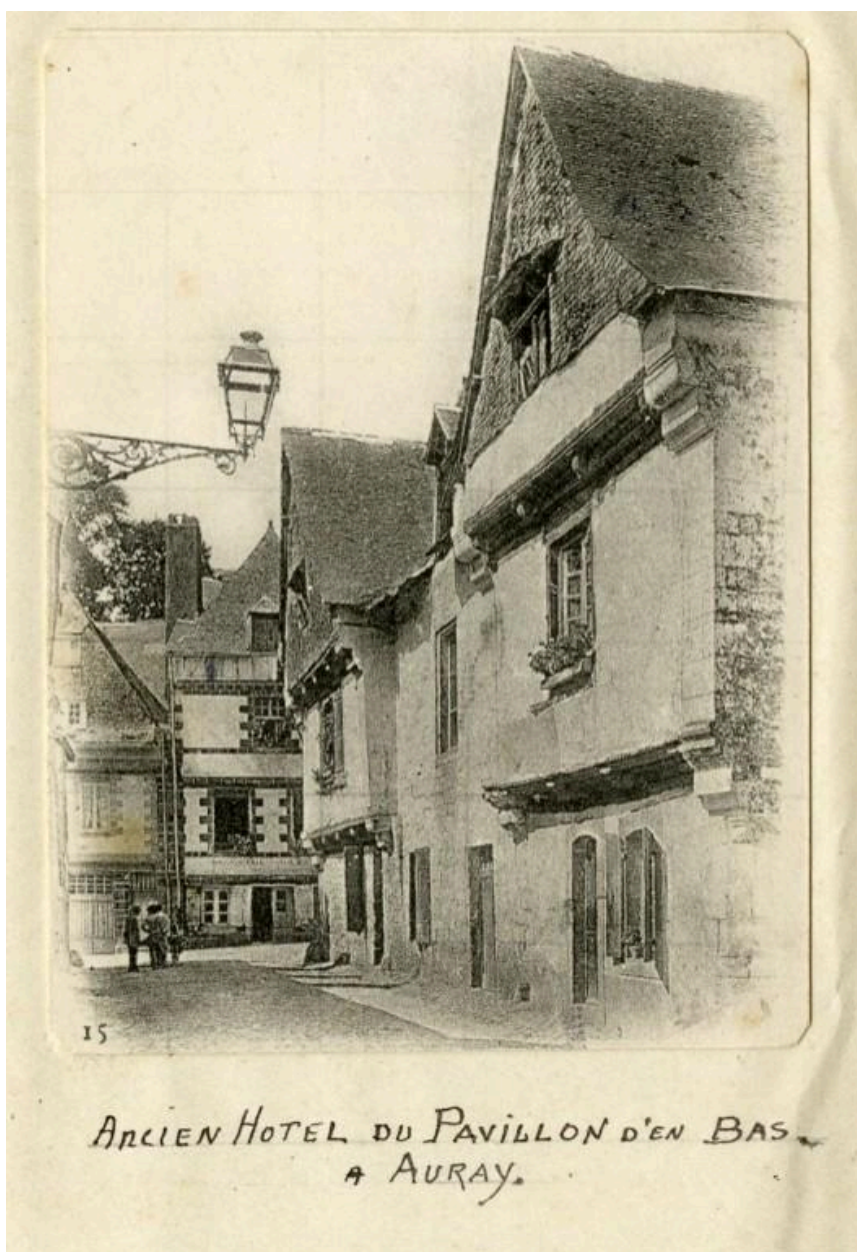
Auteur du document reproduit : Artaud, Nozais

Date de prise de vue : 1978

(c) Inventaire général

reproduction soumise à autorisation du titulaire des droits d'exploitation





Sur cette photographie d'avant 1925, la façade centrale est déjà remontée en maçonnerie.

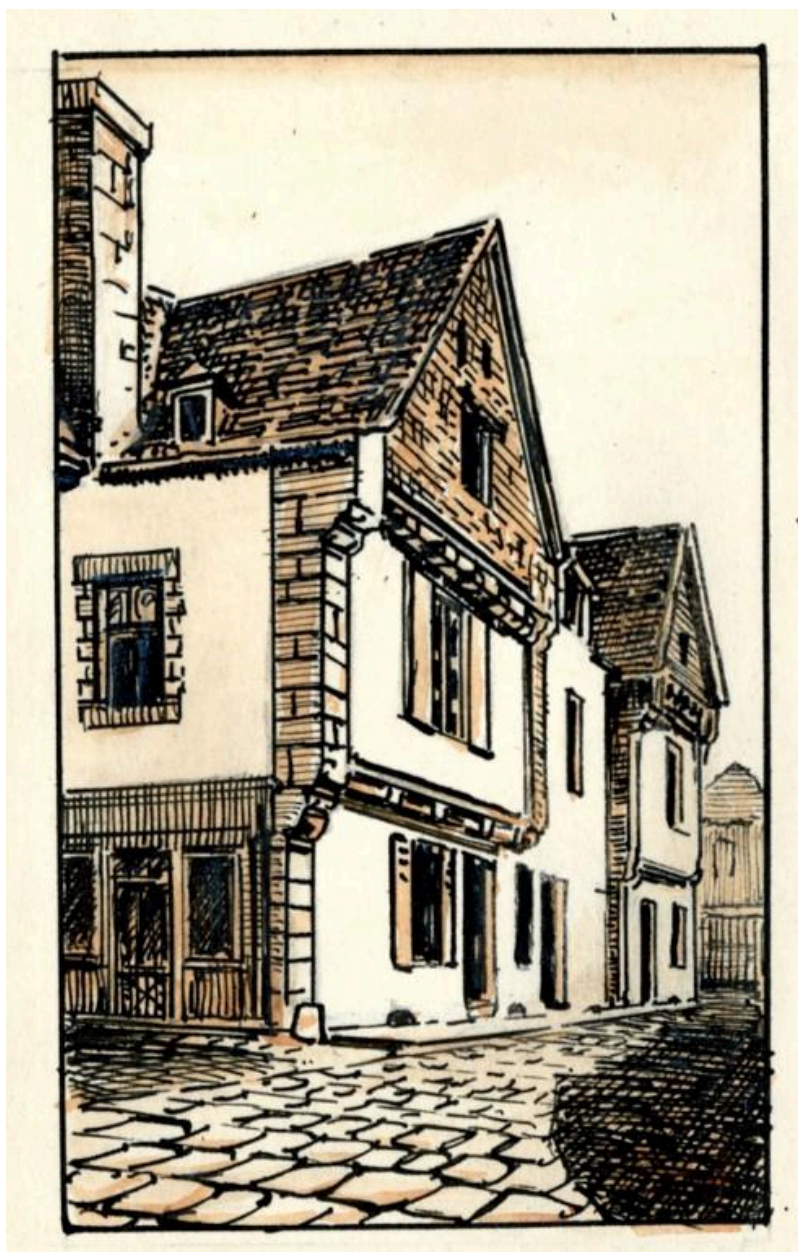
IVR53\_20245610489NUC

Auteur de l'illustration : Gaston Demoulin

Date de prise de vue : avant 1925

(c) Ville d'Auray

reproduction soumise à autorisation du titulaire des droits d'exploitation



Dessin de Gaston Demoulin représentant le "Pavillon d'en Bas" vers 1950. Les pignons sont déjà essentés d'ardoises.

IVR53\_20245610485NUC

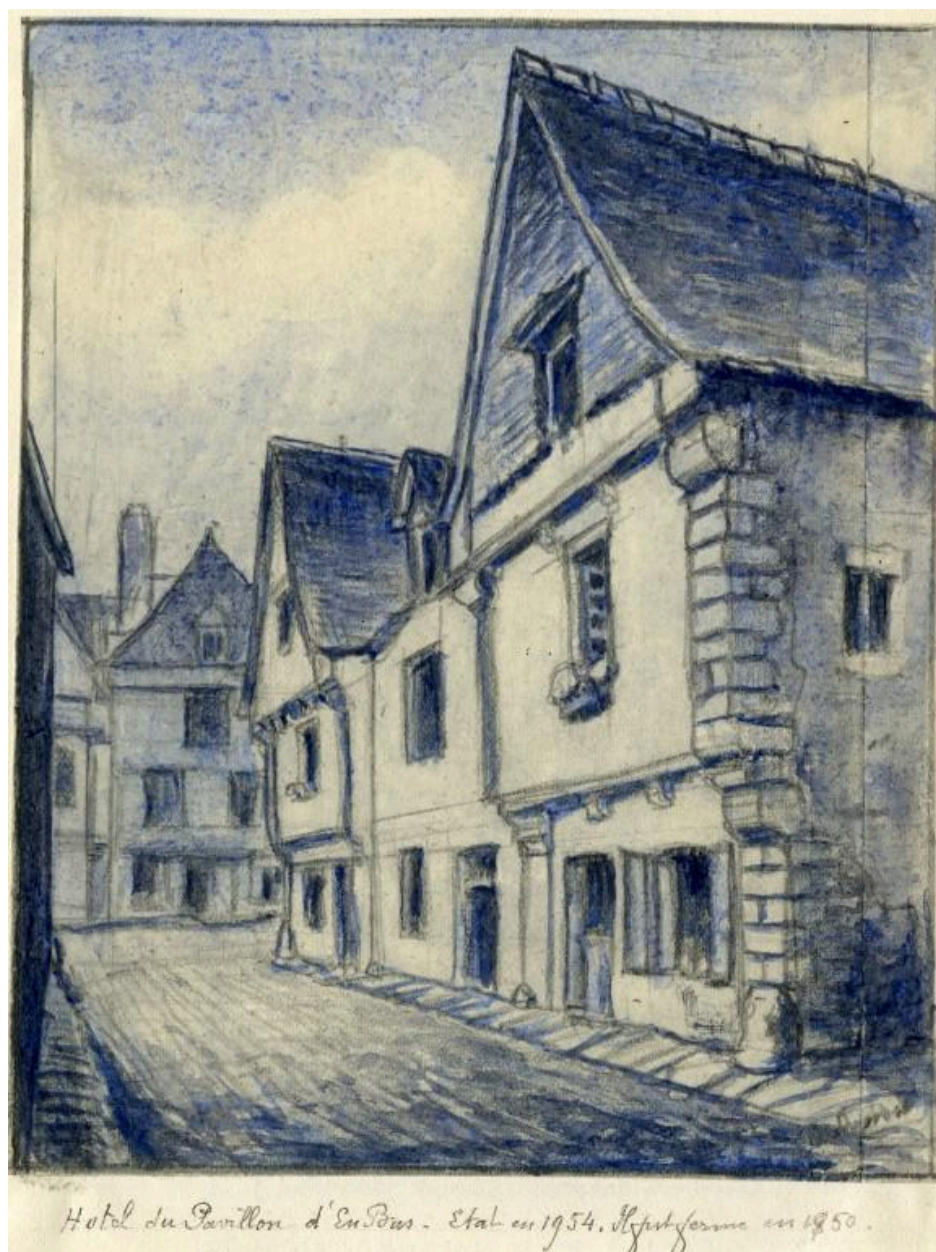
Auteur de l'illustration : Gaston Demoulin

Date de prise de vue : v. 1950

(c) Ville d'Auray

reproduction soumise à autorisation du titulaire des droits d'exploitation





Dessin de Gaston Demoulin représentant le "Pavillon d'en Bas" (1954).

IVR53\_20245610484NUC

Auteur de l'illustration : Gaston Demoulin

Date de prise de vue : 1954

(c) Ville d'Auray

reproduction soumise à autorisation du titulaire des droits d'exploitation





La physionomie de la rue a changé : des bâtiments occupaient en effet l'autre côté de la rue, devenu un square.

IVR53\_20255610000NUC

Auteur de l'illustration : Gaston Demoulin

(c) Ville d'Auray

reproduction soumise à autorisation du titulaire des droits d'exploitation



Vue générale du "Pavillon d'en bas" depuis le quai Neuf (1965).

IVR53\_20245610576X

Auteur de l'illustration : Charles Barmay

Date de prise de vue : 1965

(c) Musée de Bretagne

reproduction soumise à autorisation du titulaire des droits d'exploitation



L'ensemble du bâti dans son état en 1978. Un square remplace les bâtiments qui occupaient l'autre côté de la rue.

IVR53\_19785600618X

Auteur de l'illustration : François Dagorn

Date de prise de vue : 1978

(c) Inventaire général

reproduction soumise à autorisation du titulaire des droits d'exploitation





Façade sur rue dont l'étage en pan de bois est en encorbellement (maison de gauche).

IVR53\_19785600616X

Auteur de l'illustration : François Dagorn

Date de prise de vue : 1978

(c) Inventaire général

reproduction soumise à autorisation du titulaire des droits d'exploitation



Le premier étage, en pan de bois, est en surplomb (maison de droite).

IVR53\_19785600617X

Auteur de l'illustration : François Dagorn

Date de prise de vue : 1978

(c) Inventaire général

reproduction soumise à autorisation du titulaire des droits d'exploitation



Disposition du mur gouttereau droit.

IVR53\_19785600619X

Auteur de l'illustration : François Dagorn

Date de prise de vue : 1978

(c) Inventaire général

reproduction soumise à autorisation du titulaire des droits d'exploitation





La partie visible du gouttereau gauche est percée d'une ouverture de boutique au rez-de-chaussée.

IVR53\_19785600638X

Auteur de l'illustration : François Dagorn

(c) Inventaire général, ADAGP

reproduction soumise à autorisation du titulaire des droits d'exploitation



Les éléments de l'encorbellement sont moulurés, avec décor de feuillage sur les congés des entretoises (partie gauche).

IVR53\_19785600621X

Auteur de l'illustration : François Dagorn

Date de prise de vue : 1978

(c) Inventaire général

reproduction soumise à autorisation du titulaire des droits d'exploitation



Le décor porté sur les éléments en bois de la façade de droite sont légèrement différents.

IVR53\_19785600620X

Auteur de l'illustration : François Dagorn

(c) Inventaire général, ADAGP

reproduction soumise à autorisation du titulaire des droits d'exploitation



Cheminée à l'étage, partie ouest.

IVR53\_19785600615X

Auteur de l'illustration : François Dagorn

Date de prise de vue : 1978

(c) Inventaire général

reproduction soumise à autorisation du titulaire des droits d'exploitation





Le pan de bois, vu de l'intérieur (étage, partie ouest).

IVR53\_19785600614X

Auteur de l'illustration : François Dagorn

Date de prise de vue : 1978

(c) Inventaire général

reproduction soumise à autorisation du titulaire des droits d'exploitation



Cheminée de facture ancienne (14<sup>e</sup> siècle?), au rez-de-chaussée (partie est).

IVR53\_19785600611X

Auteur de l'illustration : François Dagorn

Date de prise de vue : 1978

(c) Inventaire général

reproduction soumise à autorisation du titulaire des droits d'exploitation



Vaisselle intégré au mur dans le rez-de-chaussée de la partie est.

IVR53\_19785600612X

Auteur de l'illustration : François Dagorn

Date de prise de vue : 1978

(c) Inventaire général

reproduction soumise à autorisation du titulaire des droits d'exploitation



Cheminée disposée au nord, à l'étage de la partie est.

IVR53\_19785600613X

Auteur de l'illustration : François Dagorn

(c) Inventaire général, ADAGP

reproduction soumise à autorisation du titulaire des droits d'exploitation





Ensemble bâti conservant deux façades sur rue en pan de bois.

IVR53\_20205600275NUCA

Auteur de l'illustration : Hazouard Candice

Date de prise de vue : 2020

(c) Région Bretagne

reproduction soumise à autorisation du titulaire des droits d'exploitation



Façade sud-est dont l'étage présente un pan de bois en encorbellement accompagné par les ressauts maçonnés (état en 2020).

IVR53\_20205600276NUCA

Auteur de l'illustration : Hazouard Candice

Date de prise de vue : 2020

(c) Région Bretagne

reproduction soumise à autorisation du titulaire des droits d'exploitation





Décor floral et géométrique des sablières.

IVR53\_20205600278NUCA

Auteur de l'illustration : Hazouard Candice

Date de prise de vue : 2020

(c) Région Bretagne

reproduction soumise à autorisation du titulaire des droits d'exploitation



Encorbellement du premier étage, sur solives débordantes.

IVR53\_20205600280NUCA

Auteur de l'illustration : Hazouard Candice

Date de prise de vue : 2020

(c) Région Bretagne

reproduction soumise à autorisation du titulaire des droits d'exploitation





Articulation entre pan de bois et maçonnerie.

IVR53\_20205600277NUCA

Auteur de l'illustration : Hazouard Candice

Date de prise de vue : 2020

(c) Région Bretagne

reproduction soumise à autorisation du titulaire des droits d'exploitation



Les sablières de l'encorbellement prennent appui dans le maçonnerie.

IVR53\_20205600279NUCA

Auteur de l'illustration : Hazouard Candice

Date de prise de vue : 2020

(c) Région Bretagne

reproduction soumise à autorisation du titulaire des droits d'exploitation





Détail de la jonction entre les sablières et le mur en encorbellement.

IVR53\_20205600281NUCA

Auteur de l'illustration : Hazouard Candice

Date de prise de vue : 2020

(c) Région Bretagne

reproduction soumise à autorisation du titulaire des droits d'exploitation



L'encorbellement comporte des entretoises qui masquent l'espace entre chaque solive.

IVR53\_20205600282NUCA

Auteur de l'illustration : Hazouard Candice

Date de prise de vue : 2020

(c) Région Bretagne

reproduction soumise à autorisation du titulaire des droits d'exploitation





Double encorbellement des premiers étages et des combles.

IVR53\_20205600283NUCA

Auteur de l'illustration : Hazouard Candice

Date de prise de vue : 2020

(c) Région Bretagne

reproduction soumise à autorisation du titulaire des droits d'exploitation



Contreventement de l'étage en chevrons avec initialement quatre travées centrales destinées aux fenêtres.

IVR53\_20255600379NUCA

Auteur de l'illustration : Léna Leroy

Date de prise de vue : 2025

(c) Région Bretagne

reproduction soumise à autorisation du titulaire des droits d'exploitation





L'aspect des consoles sculptées en tête des poteaux de l'étage est similaire à celui de la façade de gauche.

IVR53\_20255600376NUCA

Auteur de l'illustration : Léna Leroy

Date de prise de vue : 2025

(c) Région Bretagne

reproduction soumise à autorisation du titulaire des droits d'exploitation



Le débord de la maçonnerie destiné à recevoir la sablière de chambrée de l'étage suggère un pan de bois disparu au centre.

IVR53\_20255600373NUCA

Auteur de l'illustration : Léna Leroy

Date de prise de vue : 2025

(c) Région Bretagne

reproduction soumise à autorisation du titulaire des droits d'exploitation





Moulures, redans et feuilles ornant les entretoises du rez-de-chaussée.

IVR53\_20255600367NUCA

Auteur de l'illustration : Léna Leroy

Date de prise de vue : 2025

(c) Région Bretagne

reproduction soumise à autorisation du titulaire des droits d'exploitation



Moulures et décor géométrique sur une entretoise sous le pignon.

IVR53\_20255600370NUCA

Auteur de l'illustration : Léna Leroy

Date de prise de vue : 2025

(c) Région Bretagne

reproduction soumise à autorisation du titulaire des droits d'exploitation