

Bretagne, Côtes-d'Armor
La Roche-Jaudy
Pommerit-Jaudy, Chef-du-Bois (le)

Château, Chef-du-Bois (Pommerit-Jaudy fusionnée en La Roche-Jaudy en 2019)

Références du dossier

Numéro de dossier : IA22005265

Date de l'enquête initiale : 2003

Date(s) de rédaction : 2004, 2015

Cadre de l'étude : enquête thématique régionale Inventaire des châteaux du 19e siècle en Bretagne, inventaire topographique Communauté de communes du Haut Trégor

Degré d'étude : étudié

Désignation

Dénomination : château

Parties constituantes non étudiées : communs, parc, théâtre de verdure, jardin potager, colombier, remise agricole, croix funéraire, étang, rigole d'alimentation, fontaine, allée régulière, entrée de jardin, orangerie, lavoir, verger, oratoire

Compléments de localisation

commune fusionnée après inventaire Commune inventoriée sous le nom de Pommerit-Jaudy

Milieu d'implantation : en écart

Références cadastrales :

Historique

Le château de Chef du Bois est construit en 1867 par Auguste-Pierre-Marie Le Provost de Launay (Saint-Brieuc 1823-Pommerit-Jaudy 1886), préfet du Calvados et de Haute-Garonne jusqu'en 1870, député dans l'arrondissement de Bayeux (1877-1881), sénateur des Côtes du Nord (1885-1886). Après sa mort, son fils Louis-Marie-Auguste, avocat à la cour de Paris, occupe le château.

L'édifice actuel est construit sur l'emplacement d'un ancien manoir figuré sur le cadastre ancien. A une centaine de mètres à l'ouest de ce manoir se trouvait la motte castrale du Plessis, encore visible sur le cadastre. C'est là que serait née Azo du Plessis (morte en 1280), mère d'Yves Hélorcy (Saint-Yves). Le colombier du 16e siècle est la seule partie constituante du manoir disparu à être conservée. Dans ses cahiers d'histoire locale, l'abbé Le Bourdonnec relate que la métairie du Petit chef du bois est détachée du grand Chef du bois en 1667, date à laquelle les du Breil de Rays sont les seigneurs des lieux. En 1794 leurs terres et leur manoir sont vendus comme bien national à Charles le Roux, un avocat de Tréguier originaire de La Roche-Derrien.

Les dépendances agricoles construites au nord-ouest du château, à une cinquantaine de mètres sont antérieures à la construction du château et datent probablement du début du 19e siècle. Le petit théâtre de verdure et le grand potager aménagés au sud-est sont contemporains de l'édifice ainsi que la fontaine, le lavoir et l'étang qui ne figure pas sur le cadastre ancien de 1836. Une croix funéraire est érigée au nord du parc, en mémoire d'un enfant de la famille morte à Caen en 1865, comme en témoigne l'inscription gravée sur le socle.

Depuis 1962, le château est affecté à l'enseignement agricole. Il accueille le lycée de Pommerit.

Période(s) principale(s) : 3e quart 19e siècle

Période(s) secondaire(s) : 16e siècle, 1er quart 19e siècle

Dates : 1867 (daté par travaux historiques),

Personne(s) liée(s) à l'histoire de l'oeuvre : Le Provost de Launay (propriétaire, attribution par travaux historiques)

Description

Le château présente un plan allongé et symétrique, composé d'un corps principal allongé (7 travées) encadré de deux pavillons latéraux étroits (1 travée) et de deux ailes (4 travées) dans le même alignement. Le corps principal est marqué par la légère saillie d'un avant-corps central surmonté d'un fronton et d'un lanternon. Le jeu des toitures élevées, à longs pans brisés ou en pavillon sur le corps principal, et des toitures basses, à simple croupe sur les ailes latérales, offre une animation à cette architecture sévère de style néo-XVIII^e siècle.

Le corps de logis et les pavillons sont édifiés en pierre de taille de granite provenant de l'île Grande (commune de Pleumeur-Bodou), déchargées à Pont Rod. Les ailes latérales sont en moellon de schiste avec encadrement de baies et chaînage d'angle en granite.

L'édifice, simple en profondeur, est à double orientation sur le jardin au sud et sur la cour au nord. L'avant-corps central abrite le hall d'entrée qui dessert le salon et la salle à manger dite "salle Saint-Yves". Il ne comporte pas d'escalier central mais deux escaliers rejetés aux extrémités, dans les pavillons, afin de dégager l'espace. Les ailes latérales sont dévolues aux espaces de service. L'étage est réservé aux chambres desservies par un long couloir de distribution placé au nord. Dans le sous-sol, un calorifère de cave assurait le chauffage du château : une vaste chambre à air au milieu de laquelle était placé un foyer de houille était en communication, d'une part avec une prise d'air extérieure, d'autre part avec une série de conduites de briques et de tuyaux qui amenaient l'air échauffé dans les différentes pièces. Des clapets placés au-devant de chaque bouche de chaleur permettaient d'établir ou d'intercepter à volonté, l'entrée de l'air chaud dans chaque pièce.

Le château s'inscrit dans un ensemble de communs et de jardins dont l'organisation est, aujourd'hui, perturbée par la présence de nouveaux locaux, de voies de circulation et de parkings nécessaires au bon fonctionnement de sa nouvelle destination, un lycée avec internat. L'allée d'entrée du parc n'est pas dans l'axe du château, elle est plantée d'arbres et ouvre sur un portail à piliers, les jardins ont disparu. Parmi les dépendances, le grand potager et son orangerie, enclos de murs, présente un système d'irrigation constitué d'une grande rigole en granite dans laquelle sont ménagés quatre puits perdus espacés chacun d'une trentaine de mètres. Les vestiges d'un petit théâtre de verdure sont conservés au sud-est du château, constitué d'une aire enherbée en forme d'amphithéâtre avec trois gradins tournés vers la scène. D'autres aménagements méritent l'attention comme le grand mur d'enclos du parc, l'encoche pratiquée à l'ouest dans ce mur et l'aménagement d'une rampe d'accès pour que le bétail puisse atteindre l'abreuvoir situé en contrebas de la route. De l'autre côté du mur, un lavoir alimenté par une fontaine était mis à la disposition des foyers voisins : bassines et ballots de linge étaient glissés sous le mur, par de cavités réservées à cet usage. Près des écuries, un petit oratoire se signale de l'extérieur par son bénitier ménagé dans le pignon.

Éléments descriptifs

Matériau(x) du gros-oeuvre, mise en oeuvre et revêtement : granite, pierre de taille ; schiste, moellon

Matériau(x) de couverture : ardoise

Plan : plan symétrique

Étage(s) ou vaisseau(x) : rez-de-chaussée, 1 étage carré, étage de comble, sous-sol

Élévations extérieures : élévation à travées

Type(s) de couverture : toit à longs pans brisés, croupe brisée ; toit en pavillon ; toit à longs pans, croupe

Escaliers : escalier dans-oeuvre : escalier tournant à retours, en charpente métallique

Typologies et état de conservation

Typologies : reconstruction. Eclectique ; néo-XVIII^e

État de conservation : remanié

Statut, intérêt et protection

Statut de la propriété : propriété privée

Présentation

Reconstruit sur un ancien site de manoir, le château de Chef du bois atteste la permanence de l'occupation des sites seigneuriaux. Malgré la dénaturation du site liée à la construction de nombreux locaux et infrastructures nécessaires à l'implantation du lycée de Pommerit, le château est resté relativement authentique, témoin du goût de son époque pour les styles historiques mais aussi pour son souci du confort. L'impressionnant linéaire du mur de clôture du parc, les aménagements autour de l'eau montrent une réelle maîtrise et mise en valeur de l'environnement.

Références documentaires

Documents d'archive

- **Cahiers d'histoire locale de l'abbé Le Bourdonnec**
LE BOURDONNÉC, abbé. Cahiers d'histoire locale.
Archives Privées

Documents figurés

- **Fonds du cadastre ancien. Tableau d'assemblage et plans parcellaires de la commune de Pommerit-Jaudy, 1835**
Fonds du cadastre ancien. Tableau d'assemblage et plans parcellaires de la commune de Pommerit-Jaudy, 1835
Archives départementales des Côtes-d'Armor : série 3 P 247
- **Cartes postales et photographies**
Archives départementales des Côtes-d'Armor : 16FI 4487
- **Chef-du-Bois, près La Roche-Derrien à M. Le Provost de Launay 1149. - Chef-du-Bois, près La Roche-Derrien à M. Le Provost de Launay.** Hamonic. Collection Châteaux de Bretagne (A.D. 35 ; 6 Fi Pommerit-Jaudy 02).
Archives départementales d'Ille-et-Vilaine : 6 Fi Pommerit-Jaudy 02

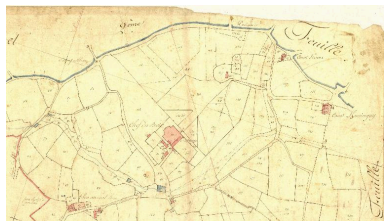
Bibliographie

- **Le patrimoine des communes des Côtes-d'Armor**
COLLECTIF. **Le patrimoine des communes des Côtes-d'Armor.** Collection : Le patrimoine des communes de France. Paris : Flohic éditions 1998, 2 tomes.
p. 1159
- **Catalogue illustré des Monuments ruraux des Côtes-du-Nord dans le Trégor et le Goëlo**
FROTIER DE LA MESSELIÈRE, Henri. **Catalogue illustré des Monuments ruraux des Côtes-du-Nord dans le Trégor et le Goëlo.** Saint-Brieuc : Les Presses Bretonnes, 1948.
p. 9
- **Châtelains et châteaux au XIXe siècle dans l'Ouest de la France. In : Arts de l'Ouest. Etudes et documents**
LOYER, François. Châtelains et châteaux au XIXe siècle dans l'Ouest de la France. In : **Arts de l'Ouest. Etudes et documents**, 5, juin 1978.
p. 49, fig. 6
- **Les merveilles de la science ou description populaire des inventions modernes. L'art du chauffage**
FIGUIER, Louis. Les merveilles de la science ou description populaire des inventions modernes. L'art du chauffage. Furne, Jouvot, 1870

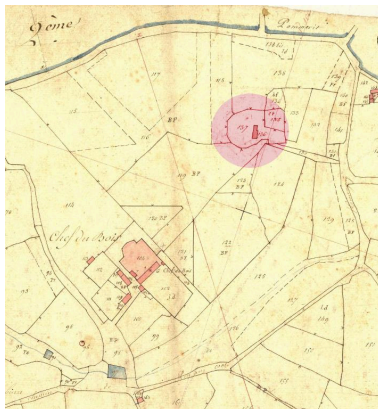
Annexe 1

20042208977NUCB : Archives départementales d'Ille-et-Vilaine, 6 Fi Pommerit-Jaudy 02.

Illustrations



Le manoir de Chef du bois en 1835. Extrait du cadastre ancien, section A1 (A.D. 22, série 3 P)
Phot. Millet
IVR53_20152205149NUCA



La motte castrale du Plessis en 1835. Extrait du cadastre ancien (A.D. 22, série 3 P 247)
Repro. Judith Tanguy-Schröer
IVR53_20152205188NUCA



Carte postale ancienne du château, début 20e siècle (A.D. 22, série 16FI 4487)
Phot. Elise Lauranceau
IVR53_20042208977NUCB



Vue générale nord-est
Phot. Bernard Bègne
IVR53_20152200077NUCA



Hall d'entrée. Vue générale
Phot. Bernard Bègne
IVR53_20152200031NUCA



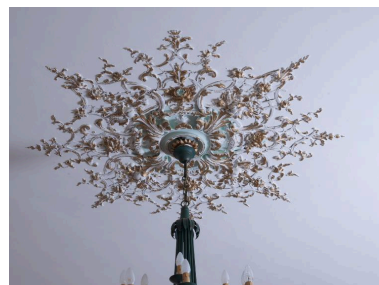
Hall d'entrée. Vue générale
Phot. Bernard Bègne
IVR53_20152200032NUCA



Rez-de-chaussée. Pièce à droite du hall d'entrée dite "Salle Saint-Yves" avec cheminée néo-Renaissance et clapets placés devant les bouches de chaleur
Phot. Bernard Bègne
IVR53_20152200035NUCA



Rez-de-chaussée. Salle Saint-Yves avec buffet de style néo-Renaissance
Phot. Bernard Bègne
IVR53_20152200036NUCA



Rez-de-chaussée. Pièce à droite du hall d'entrée dite "salle Saint-Yves". Détail de la rosace du plafond
Phot. Bernard Bègne
IVR53_20152200034NUCA



Rez-de-chaussée. Pièce
à gauche du hall d'entrée
Phot. Bernard Bègne
IVR53_20152200044NUCA



Détail d'une rosace de plafond
Phot. Bernard Bègne
IVR53_20152200033NUCA



Cage d'escalier située à l'extrémité
ouest du château. Vue générale
depuis le rez-de-chaussée
Phot. Bernard Bègne
IVR53_20152200037NUCA



Premier étage. Façade nord.
Couloir de distribution
des pièces. Vue générale
Phot. Bernard Bègne
IVR53_20152200040NUCA



Premier étage. Pièce.
Cheminée et glace
Phot. Bernard Bègne
IVR53_20152200039NUCA



Premier étage. Cheminée et glace
Phot. Bernard Bègne
IVR53_20152200043NUCA



Détail de rosace de plafond
Phot. Bernard Bègne
IVR53_20152200041NUCA



Détail de rosace de plafond
Phot. Bernard Bègne
IVR53_20152200045NUCA



Détail de rosace de plafond
Phot. Bernard Bègne
IVR53_20152200042NUCA



Sous-sol du château
Phot. Bernard Bègne
IVR53_20152200038NUCA



Potager enclos de murs.
Vue générale ouest
Phot. Bernard Bègne
IVR53_20152200121NUCA



Potager. Rigole d'irrigation.
Vue générale ouest
Phot. Bernard Bègne
IVR53_20152200448NUCA



Potager. Détail de la rigole
d'irrigation : arrivée d'eau
Phot. Bernard Bègne
IVR53_20152200449NUCA



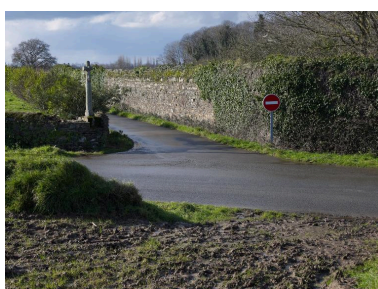
Potager. Rigole d'irrigation. Détail
d'un puits perdu permettant de
puiser l'eau amenée par la rigole
Phot. Bernard Bègne
IVR53_20152200447NUCA



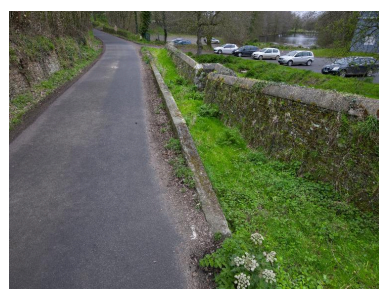
Potager. Rigole d'irrigation. Détail
d'un puits perdu permettant de
puiser l'eau amenée par la rigole
Phot. Bernard Bègne
IVR53_20152200450NUCA



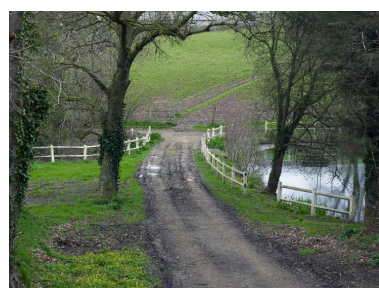
Potager. Orangerie construite contre
le mur ouest. Vue générale est
Phot. Bernard Bègne
IVR53_20152200451NUCA



Angle est du mur de clôture
du parc. Vue générale est
Phot. Bernard Bègne
IVR53_20152200122NUCA



Mur de clôture du parc à l'ouest du
château avec encoche pour la fontaine
et rampe d'accès. Vue générale sud
Phot. Bernard Bègne
IVR53_20152200457NUCA



Etang au nord-ouest du château.

Mur de clôture au sud-ouest du château. Détail de l'encoche pratiquée dans le mur pour abriter la fontaine, accessible depuis la route par une rampe d'accès
Phot. Bernard Bègne
IVR53_20152200458NUCA



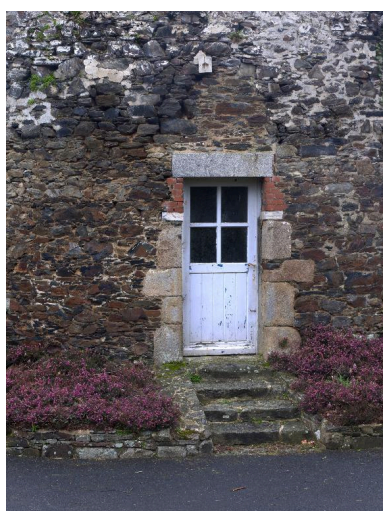
Lavoir séparé de la fontaine par le mur de clôture du parc. Vue générale nord-est
Phot. Bernard Bègne
IVR53_20152200445NUCA



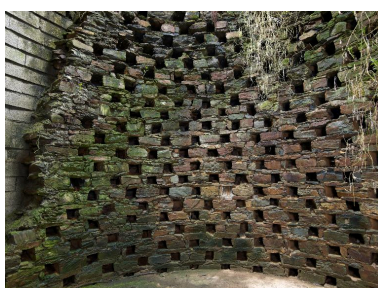
Phot. Bernard Bègne
IVR53_20152200446NUCA



Remise agricole au nord-est du château. Détail du mur ouvert soutenu par trois piles monolithes
Phot. Bernard Bègne
IVR53_20152200452NUCA



Remise agricole au nord-est du château. Détail
Phot. Bernard Bègne
IVR53_20152200453NUCA



Colombier à l'ouest du château. Vue générale
Phot. Bernard Bègne
IVR53_20152200454NUCA



Colombier à l'ouest du château. Détail de la porte
Phot. Bernard Bègne
IVR53_20152200455NUCA



Colombier à l'ouest du château. Vue intérieure
Phot. Bernard Bègne
IVR53_20152200456NUCA



Croix funéraire au nord du château. Vue générale
Phot. Bernard Bègne
IVR53_20152200461NUCA



Croix funéraire au nord du château. Détail du socle
Phot. Bernard Bègne
IVR53_20152200460NUCA

Croix funéraire au nord du château. Vestiges du croisillon
Phot. Bernard Bègne
IVR53_20152200459NUCA

Oratoire du centre équestre. Vue générale sud-ouest
Phot. Patrick Desvignes
IVR53_20152205150NUCA

Dossiers liés

Dossiers de synthèse :

Les châteaux du 19^e siècle en Bretagne (IA35046224)

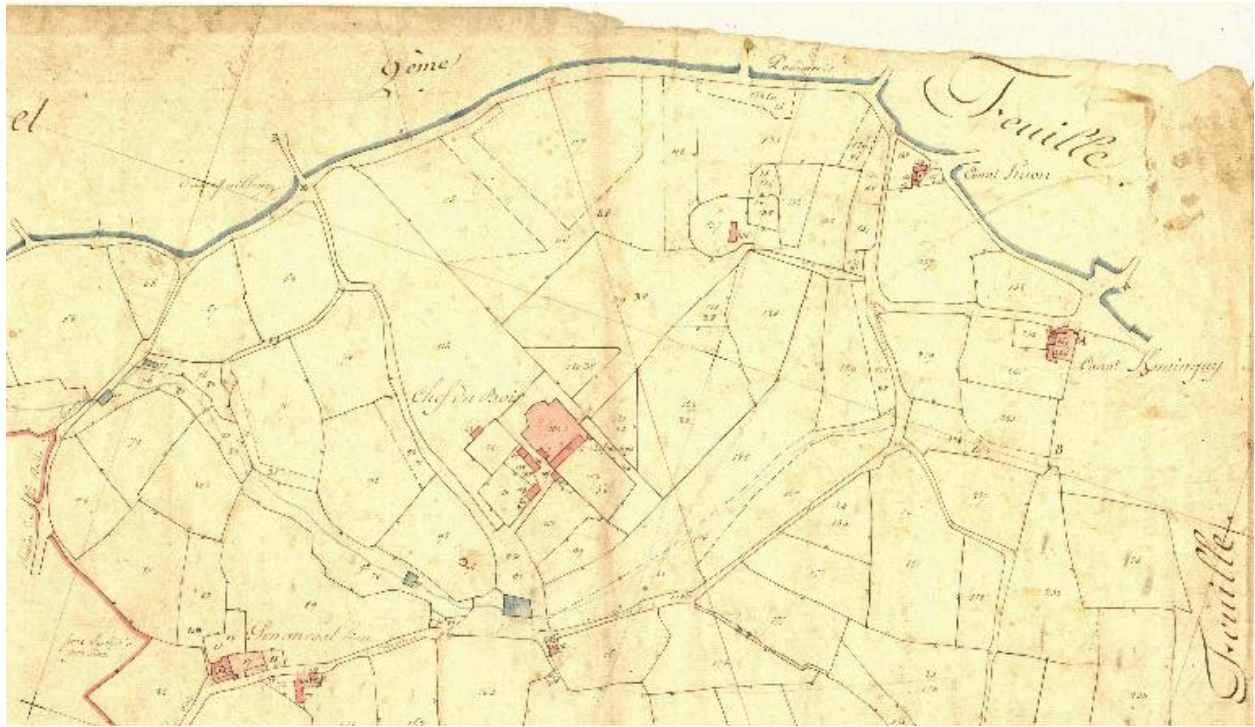
Présentation de la commune de Pommerit-Jaudy (fusionnée en La Roche-Jaudy en 2019) (IA22132344) Bretagne, Côtes-d'Armor, Pommerit-Jaudy

Les manoirs sur la commune de Pommerit-Jaudy (fusionnée en La Roche-Jaudy en 2019) (IA22132900) Bretagne, Côtes-d'Armor, Pommerit-Jaudy

Oeuvre(s) contenue(s) :

Auteur(s) du dossier : Elise Lauranceau, Judith Tanguy-Schröer

Copyright(s) : (c) Monuments historiques ; (c) Région Bretagne



Le manoir de Chef du bois en 1835. Extrait du cadastre ancien, section A1 (A.D. 22, série 3 P)

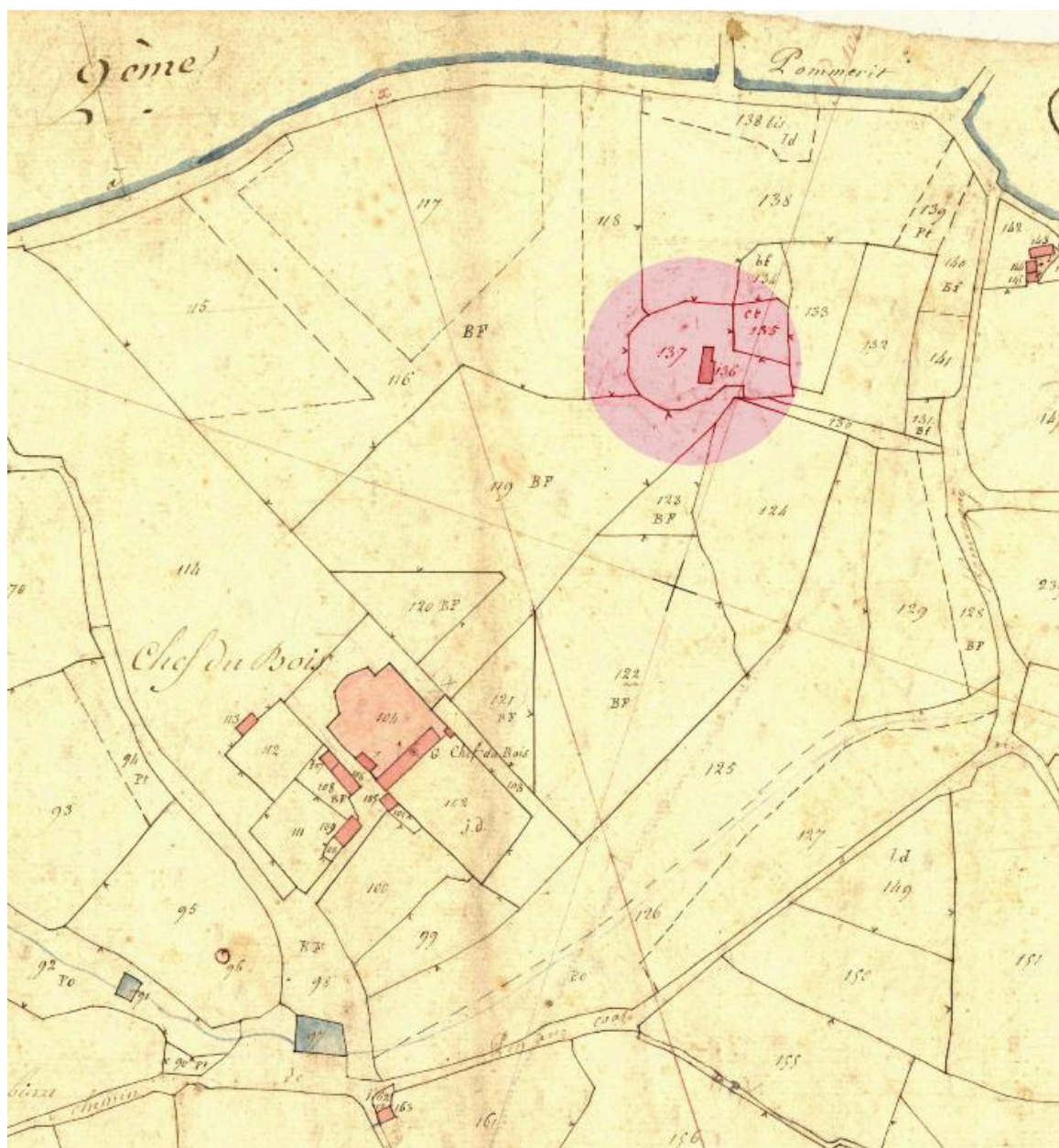
IVR53_20152205149NUCA

Auteur de l'illustration : Millet

Date de prise de vue : 2015

(c) Archives départementales des Côtes-d'Armor

reproduction soumise à autorisation du titulaire des droits d'exploitation



La motte castrale du Plessis en 1835. Extrait du cadastre ancien (A.D. 22, série 3 P 247)

IVR53_20152205188NUCA

Auteur de l'illustration (reproduction) : Judith Tanguy-Schröer

Date de prise de vue : 2015

(c) Archives départementales des Côtes-d'Armor

reproduction soumise à autorisation du titulaire des droits d'exploitation



Carte postale ancienne du château, début 20e siècle (A.D. 22, série 16FI 4487)

IVR53_20042208977NUCB

Auteur de l'illustration : Elise Lauranceau

(c) Inventaire général, ADAGP

reproduction soumise à autorisation du titulaire des droits d'exploitation



Vue générale nord-est

IVR53_20152200077NUCA

Auteur de l'illustration : Bernard Bègne

(c) Région Bretagne

reproduction soumise à autorisation du titulaire des droits d'exploitation



Hall d'entrée. Vue générale

IVR53_20152200031NUCA

Auteur de l'illustration : Bernard Bègne

(c) Région Bretagne

reproduction soumise à autorisation du titulaire des droits d'exploitation



Hall d'entrée. Vue générale

IVR53_20152200032NUCA

Auteur de l'illustration : Bernard Bègne

(c) Région Bretagne

reproduction soumise à autorisation du titulaire des droits d'exploitation



Rez de chaussée. Pièce à droite du hall d'entrée dite "Salle Saint-Yves" avec cheminée néo-Renaissance et clapets placés devant les bouches de chaleur

IVR53_20152200035NUCA

Auteur de l'illustration : Bernard Bègne

(c) Région Bretagne

reproduction soumise à autorisation du titulaire des droits d'exploitation



Rez-de-chaussée. Salle Saint-Yves avec buffet de style néo-Renaissance

IVR53_20152200036NUCA

Auteur de l'illustration : Bernard Bègne

(c) Région Bretagne

reproduction soumise à autorisation du titulaire des droits d'exploitation



Rez-de-chaussée. Pièce à droite du hall d'entrée dite "salle Saint-Yves". Détail de la rosace du plafond

IVR53_20152200034NUCA

Auteur de l'illustration : Bernard Bègne

(c) Région Bretagne

reproduction soumise à autorisation du titulaire des droits d'exploitation



Rez-de-chaussée. Pièce à gauche du hall d'entrée

IVR53_20152200044NUCA

Auteur de l'illustration : Bernard Bègne

(c) Région Bretagne

reproduction soumise à autorisation du titulaire des droits d'exploitation



Détail d'une rosace de plafond

IVR53_20152200033NUCA

Auteur de l'illustration : Bernard Bègne

(c) Région Bretagne

reproduction soumise à autorisation du titulaire des droits d'exploitation



Cage d'escalier située à l'extrémité ouest du château. Vue générale depuis le rez-de-chaussée

IVR53_20152200037NUCA

Auteur de l'illustration : Bernard Bègne

(c) Région Bretagne

reproduction soumise à autorisation du titulaire des droits d'exploitation



Premier étage. Façade nord. Couloir de distribution des pièces. Vue générale

IVR53_20152200040NUCA

Auteur de l'illustration : Bernard Bègne

(c) Région Bretagne

reproduction soumise à autorisation du titulaire des droits d'exploitation



Premier étage. Pièce. Cheminée et glace

IVR53_20152200039NUCA

Auteur de l'illustration : Bernard Bègne

(c) Région Bretagne

reproduction soumise à autorisation du titulaire des droits d'exploitation



Premier étage. Cheminée et glace

IVR53_20152200043NUCA

Auteur de l'illustration : Bernard Bègne

(c) Région Bretagne

reproduction soumise à autorisation du titulaire des droits d'exploitation



Détail de rosace de plafond

IVR53_20152200041NUCA

Auteur de l'illustration : Bernard Bègne

(c) Région Bretagne

reproduction soumise à autorisation du titulaire des droits d'exploitation



Détail de rosace de plafond

IVR53_20152200045NUCA

Auteur de l'illustration : Bernard Bègne

(c) Région Bretagne

reproduction soumise à autorisation du titulaire des droits d'exploitation



Détail de rosace de plafond

IVR53_20152200042NUCA

Auteur de l'illustration : Bernard Bègne

(c) Région Bretagne

reproduction soumise à autorisation du titulaire des droits d'exploitation



Sous-sol du château

IVR53_20152200038NUCA

Auteur de l'illustration : Bernard Bègne

(c) Région Bretagne

reproduction soumise à autorisation du titulaire des droits d'exploitation



Potager enclos de murs. Vue générale ouest

IVR53_20152200121NUCA

Auteur de l'illustration : Bernard Bègne

(c) Région Bretagne

reproduction soumise à autorisation du titulaire des droits d'exploitation



Potager. Rigole d'irrigation. Vue générale ouest

IVR53_20152200448NUCA

Auteur de l'illustration : Bernard Bègne

(c) Région Bretagne

reproduction soumise à autorisation du titulaire des droits d'exploitation



Potager. Détail de la rigole d'irrigation : arrivée d'eau

IVR53_20152200449NUCA

Auteur de l'illustration : Bernard Bègne

(c) Région Bretagne

reproduction soumise à autorisation du titulaire des droits d'exploitation



Potager. Rigole d'irrigation. Détail d'un puits perdu permettant de puiser l'eau amenée par la rigole

IVR53_20152200447NUCA

Auteur de l'illustration : Bernard Bègne

(c) Région Bretagne

reproduction soumise à autorisation du titulaire des droits d'exploitation



Potager. Rigole d'irrigation. Détail d'un puits perdu permettant de puiser l'eau amenée par la rigole

IVR53_20152200450NUCA

Auteur de l'illustration : Bernard Bègne

(c) Région Bretagne

reproduction soumise à autorisation du titulaire des droits d'exploitation



Potager. Orangerie construite contre le mur ouest. Vue générale est

IVR53_20152200451NUCA

Auteur de l'illustration : Bernard Bègne

(c) Région Bretagne

reproduction soumise à autorisation du titulaire des droits d'exploitation



Angle est du mur de clôture du parc. Vue générale est

IVR53_20152200122NUCA

Auteur de l'illustration : Bernard Bègne

(c) Région Bretagne

reproduction soumise à autorisation du titulaire des droits d'exploitation



Mur de clôture du parc à l'ouest du château avec encoche pour la fontaine et rampe d'accès. Vue générale sud

IVR53_20152200457NUCA

Auteur de l'illustration : Bernard Bègne

(c) Région Bretagne

reproduction soumise à autorisation du titulaire des droits d'exploitation



Mur de clôture au sud-ouest du château. Détail de l'encoche pratiquée dans le mur pour abriter la fontaine, accessible depuis la route par une rampe d'accès

IVR53_20152200458NUCA

Auteur de l'illustration : Bernard Bègne

(c) Région Bretagne

reproduction soumise à autorisation du titulaire des droits d'exploitation



Lavoir séparé de la fontaine par le mur de clôture du parc. Vue générale nord-est

IVR53_20152200445NUCA

Auteur de l'illustration : Bernard Bègne

(c) Région Bretagne

reproduction soumise à autorisation du titulaire des droits d'exploitation



Etang au nord-ouest du château.

IVR53_20152200446NUCA

Auteur de l'illustration : Bernard Bègne

(c) Région Bretagne

reproduction soumise à autorisation du titulaire des droits d'exploitation



Remise agricole au nord-est du château. Détail du mur ouvert soutenu par trois piles monolithes

IVR53_20152200452NUCA

Auteur de l'illustration : Bernard Bègne

(c) Région Bretagne

reproduction soumise à autorisation du titulaire des droits d'exploitation



Remise agricole au nord-est du château. Détail

IVR53_20152200453NUCA

Auteur de l'illustration : Bernard Bègne

(c) Région Bretagne

reproduction soumise à autorisation du titulaire des droits d'exploitation



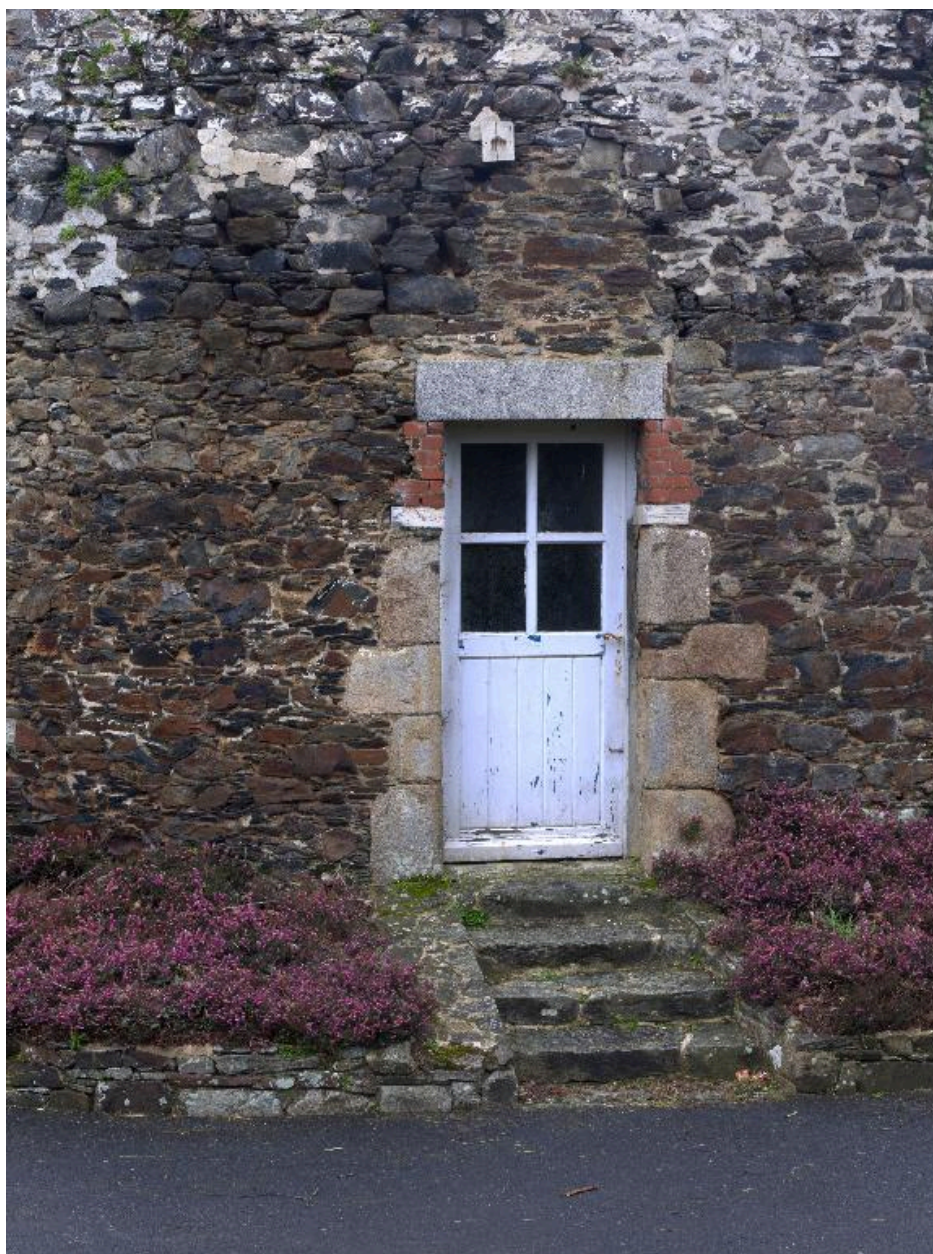
Colombier à l'ouest du château. Vue générale

IVR53_20152200454NUCA

Auteur de l'illustration : Bernard Bègne

(c) Région Bretagne

reproduction soumise à autorisation du titulaire des droits d'exploitation



Colombier à l'ouest du château. Détail de la porte

IVR53_20152200455NUCA

Auteur de l'illustration : Bernard Bègne

(c) Région Bretagne

reproduction soumise à autorisation du titulaire des droits d'exploitation



Colombier à l'ouest du château. Vue intérieure

IVR53_20152200456NUCA

Auteur de l'illustration : Bernard Bègne

(c) Région Bretagne

reproduction soumise à autorisation du titulaire des droits d'exploitation



Croix funéraire au nord du château. Vue générale

IVR53_20152200461NUCA

Auteur de l'illustration : Bernard Bègne

(c) Région Bretagne

reproduction soumise à autorisation du titulaire des droits d'exploitation



Croix funéraire au nord du château. Détail du socle

IVR53_20152200460NUCA

Auteur de l'illustration : Bernard Bègne

(c) Région Bretagne

reproduction soumise à autorisation du titulaire des droits d'exploitation



Croix funéraire au nord du château. Vestiges du croisillon

IVR53_20152200459NUCA

Auteur de l'illustration : Bernard Bègne

(c) Région Bretagne

reproduction soumise à autorisation du titulaire des droits d'exploitation



Oratoire du centre équestre. Vue générale sud-ouest

IVR53_20152205150NUCA

Auteur de l'illustration : Patrick Desvignes

Date de prise de vue : 2015

(c) Archives privées

reproduction soumise à autorisation du titulaire des droits d'exploitation