

Bretagne, Finistère
Plouhinec
Locquéran

Château de Locqueran (Plouhinec-29)

Références du dossier

Numéro de dossier : IA00006321

Date de l'enquête initiale : 1983

Date(s) de rédaction : 1984, 2004, 2020

Cadre de l'étude : inventaire topographique , enquête thématique régionale Inventaire des châteaux du 19e siècle en Bretagne, inventaire topographique Plouhinec

Degré d'étude : étudié

Désignation

Dénomination : château

Appellation : dit château de Loqueran

Parties constituantes non étudiées : parc

Compléments de localisation

Milieu d'implantation : isolé

Références cadastrales : 2019, XE, 83

Historique

Château construit vers 1870 par la famille de l'Ecluse. Décor intérieur de style Art Nouveau au début du 20e siècle. Le site est classé en 1922. L'édifice abrite un lycée dans les années 1950 puis un institut médico-éducatif avant d'être transformé en hôtel de voyageurs à la fin du 20e siècle.

(Lauranceau Élise, 2004)

La construction du château de Locquéran a débuté à la fin de l'année 1879, commandé par Amédée de Lécluse, récent acquéreur des terres du manoir de Locquéran. Cet industriel audiernais, maire de cette même commune et propriétaire de l'usine de produits chimiques du Stum et de la future conserverie de Poulgoazec, souhaitait bâtir un château du même style que celui de son frère, Emile, situé à Keristum sur la rive droite du Goyen.

Hormis la maison du jardinier qui fut bâtie en même temps que le château, les autres annexes (serres, écuries, bergeries, porcheries, remises, chenil...) ne furent construites qu'à partir des années 1890.

Le domaine et son château, théâtre de grandes réceptions mondaines, resta dans la famille de Lécluse moins d'une quarantaine d'années et fut vendu en 1914. Par la suite, le château deviendra une annexe de l'hospice d'Audierne.

Après le départ des allemands qui s'y étaient installés pendant la Seconde Guerre mondiale, l'instruction publique ouvre un « centre d'apprentissage féminin » au château où furent donnés pendant une dizaine d'années des cours de travaux ménagers et de couture.

La construction, en 1968, du collège de Locquéran s'accompagnera de la destruction des écuries. Le château, alors toujours propriété de l'hospice d'Audierne, accueillera encore quelques temps un centre d'aide aux jeunes handicapés puis sera vendu et transformé en une résidence hôtelière.

(Serre Fabien, 2020)

Période(s) principale(s) : 4e quart 19e siècle

Personne(s) liée(s) à l'histoire de l'oeuvre : Amédée L'Ecluse de (commanditaire, attribution par travaux historiques)

Description

Perché sur le promontoire de la pointe de Paouen avec vue sur l'arrière port d'Audierne et l'usine de produits chimiques du Stum, le château de Locquéran est un grand bâtiment d'inspiration Renaissance comportant 105 ouvertures.

(Serre Fabien, 2020)

Édifice de plan massé très profond et dissymétrique composé d'un corps central formant un pavillon à l'est, encadré de deux corps latéraux polygonaux ; deux tours d'escalier postérieures. Élévation de maçonnerie enduit avec encadrements de baies, chaînes d'angle, bandeaux, corniche et lucarnes en pierre de taille de granite. Toit brisé percé de lucarnes à volutes. (Lauranceau Élise, 2004)

Éléments descriptifs

Matériau(x) du gros-oeuvre, mise en oeuvre et revêtement : granulite, pierre de taille ; granulite, moellon, enduit

Matériau(x) de couverture : ardoise

Étage(s) ou vaisseau(x) : sous-sol, 1 étage carré, étage de comble

Élévations extérieures : élévation à travées

Type(s) de couverture : toit à longs pans brisés ; toit conique ; noue ; croupe

Escaliers : escalier de distribution extérieur : escalier droit ; escalier hors-oeuvre : escalier en vis

Typologies et état de conservation

Typologies : château de plan massé ; tour d'escalier postérieure ; ex-nihilo (?). Néo XVIIIe ; Eclectique

État de conservation : remanié

Décor

Techniques : sculpture

Représentations : armoiries

Précision sur les représentations :

Armes en alliance de l'Ecluse et blason non identifié surmonté d'une couronne de comte.

Statut, intérêt et protection

Site classé.

Statut de la propriété : propriété privée

Références documentaires

Bibliographie

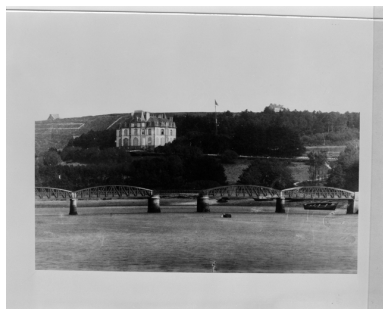
- **Plouhinec autrefois. Tranches de vie d'une commune du Finistère. Tome 1**
Jean-Jacques Doaré, Plouhinec autrefois. Tranches de vie d'une commune du Finistère. Tome 1. Ed AS3P, 2012
Collection particulière

Annexe 1

Enquêtes de 1977-1978, 1980-1984

[lien pdf](#)

Illustrations



Reproduction - Vue générale est vers 1900. Coll. Villard, S.D.A. Quimper



Le salon au début du 20e siècle.
Phot. Elise Lauranceau
IVR53_20042905589NUCB



Vue générale ouest prise du pont d'Audierne. (1983)

Phot. Norbert Lambart, Autr. Villard
IVR53_19832900770X



La chambre à coucher
au début du 20e siècle.
Phot. Elise Lauranceau
IVR53_20042905588NUCB



Vue générale ouest prise
du pont d'Audierne. (2020)
Phot. Fabien Serre
IVR53_20202906187NUCA

Phot. Norbert Lambart
IVR53_19832900851X



Elévation sud. (2021)
Phot. Fabien Serre
IVR53_20212906233NUCA



Elévation nord-ouest. (2021)
Phot. Fabien Serre
IVR53_20212906234NUCA

Dossiers liés

Dossiers de synthèse :

Les châteaux du 19e siècle en Bretagne (IA35046224)

Présentation de la commune de Plouhinec (IA29002500) Bretagne, Finistère, Plouhinec

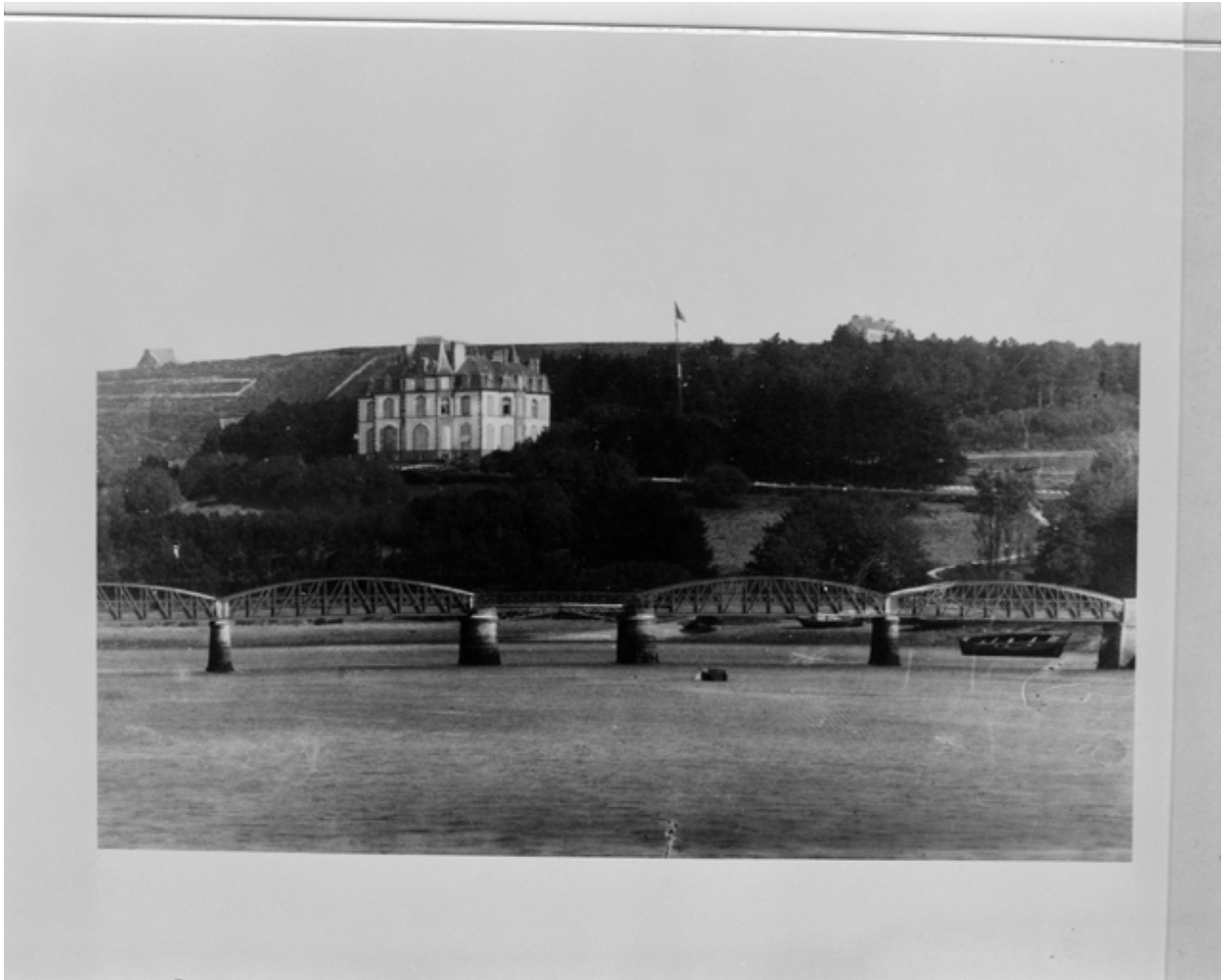
Oeuvre(s) contenue(s) :

Oeuvre(s) en rapport :

Manoir puis ferme, Locquéran (Plouhinec-29) (IA00006325) Bretagne, Finistère, Plouhinec, Locquéran

Auteur(s) du dossier : Catherine Toscer, Christel Douard, Elise Lauranceau, Fabien Serre

Copyright(s) : (c) Inventaire général ; (c) Communauté de communes Cap Sizun - Pointe du Raz ; (c) Région Bretagne



Reproduction - Vue générale est vers 1900. Coll. Villard, S.D.A. Quimper

IVR53_19832900770X

Auteur de l'illustration : Norbert Lambart

Auteur du document reproduit : Villard

(c) Inventaire général, ADAGP

reproduction soumise à autorisation du titulaire des droits d'exploitation



Le salon au début du 20e siècle.

IVR53_20042905589NUCB

Auteur de l'illustration : Elise Lauranceau

(c) Inventaire général, ADAGP

reproduction soumise à autorisation du titulaire des droits d'exploitation



Vue générale ouest prise du pont d'Audierne. (1983)

IVR53_19832900851X

Auteur de l'illustration : Norbert Lambart

(c) Inventaire général, ADAGP

reproduction soumise à autorisation du titulaire des droits d'exploitation



53 AUDIERNE. — Château de Locqueran, Chambre à Coucher. — ND. Pbot.

La chambre à coucher au début du 20e siècle.

IVR53_20042905588NUCB

Auteur de l'illustration : Elise Lauranceau

(c) Inventaire général, ADAGP

reproduction soumise à autorisation du titulaire des droits d'exploitation



Vue générale ouest prise du pont d'Audierne. (2020)

IVR53_20202906187NUCA

Auteur de l'illustration : Fabien Serre

Date de prise de vue : 2020

(c) Communauté de communes Cap Sizun - Pointe du Raz

reproduction soumise à autorisation du titulaire des droits d'exploitation



Elévation sud. (2021)

IVR53_20212906233NUCA

Auteur de l'illustration : Fabien Serre

(c) Communauté de communes Cap Sizun - Pointe du Raz

reproduction soumise à autorisation du titulaire des droits d'exploitation



Elévation nord-ouest. (2021)

IVR53_20212906234NUCA

Auteur de l'illustration : Fabien Serre

(c) Communauté de communes Cap Sizun - Pointe du Raz

reproduction soumise à autorisation du titulaire des droits d'exploitation