

Bretagne, Ille-et-Vilaine
Saint-Méen-le-Grand
dans le Cimetière

Chapelle Saint-Joseph, chapelle de cimetière (Saint-Méen-le-Grand)

Références du dossier

Numéro de dossier : IA00131018

Date de l'enquête initiale : 1992

Date(s) de rédaction : 1993

Cadre de l'étude : enquête thématique départementale Inventaire des églises et chapelles d'Ille-et-Vilaine

Degré d'étude : étudié

Désignation

Dénomination : chapelle

Précision sur la dénomination : chapelle de cimetière

Vocable : Saint-Joseph

Compléments de localisation

Milieu d'implantation : en village

Références cadastrales : 1980, AE, 13

Historique

La chapelle Saint-Joseph a été bâtie à l'emplacement de l'ancienne église paroissiale démolie en 1807.

En 1870, devant l'avancée des troupes prussiennes, l'Abbé Nantel, prêtre de Saint-Méen, fait vœu d'édifier une chapelle si elles n'atteignent pas la commune. Rendue possible par une souscription et des quêtes, la construction commencée dès 1871 se termine en 1879.

Selon Pocquet du Haut-Jussé, la chapelle pourrait être attribuée au chanoine Brune : le motif de la rose de la façade, ou la manière dont les colonnettes des nervures des voûtes retombent à environ 1,50 m du sol, sont en effet représentatifs des réalisations du chanoine. Les ouvertures de la nef et du chœur, sont celles qu'il a dessinées pour son plan type d'église à reproduire ; la table d'autel, ressemble enfin beaucoup à du mobilier mis en œuvre à la chapelle Saint-Martin de Rennes, et à un degré moindre à un autel qu'il réalise pour la chapelle Saint-Sauveur du collège Saint-Sauveur à Redon.

La construction de la chapelle de Saint-Méen intervient après celle de de Saint-Servan, également dédiée à saint Joseph. Dédiée aux morts de la guerre de 1870, la chapelle Saint-Joseph de Saint-Méen-le-Grand est devenue depuis un mémorial en l'honneur des combattants tués lors des conflits suivants comme en témoigne l'inscription sur sa façade

Période(s) principale(s) : 2e moitié 19e siècle

Description

Plan allongé, voûte d'ogives, campanile en façade, chevet à pans coupés, style néogothique.

Le tympan au-dessus de la porte d'entrée est orné d'un bas-relief mettant en scène l'abbé Nantel offrant sa chapelle à Saint-Joseph, alors qu'on voit à gauche à gauche des soldats allemands faire demi-tour. A droite, une ville fortifiée. Est-ce Metz ou Sedan prise par les prussiens ? ou Laval devant laquelle ils sont arrêtés, au lendemain de l'apparition de la Vierge à Pontmain en janvier 1871 ?

Bas relief réalisé par Charles-Pierre Goupil (Saint-Herblon, 1828 - Rennes, 1890), avec lequel le chanoine Brune collaborait régulièrement, auteur d'une Vierge de Pontmain offerte au pape par le diocèse de Rennes. Signature en bas à droite du bas-relief.

Éléments descriptifs

Matériau(x) du gros-oeuvre, mise en oeuvre et revêtement : schiste ; calcaire ; moellon ; pierre de taille ; appareil mixte

Matériau(x) de couverture : ardoise

Plan : plan allongé

Étage(s) ou vaisseau(x) : 1 vaisseau

Couvrements : voûte d'ogives

Type(s) de couverture : toit à longs pans ; pignon découvert ; croupe

Typologies et état de conservation

Typologies : style néogothique ; campanile en façade ; chevet à pans coupés

Décor

Techniques : sculpture, vitrail

Représentations : personnage profane ; Christ ; saint Augustin ; sainte Anne ; Vierge ; Christ ; saint Joseph ; saint Méen

Précision sur les représentations :

Sujet : donateur, Christ, support : tympan ; sujet : saints, saint Isidore, saint Judicaël, support : verrières.

Statut, intérêt et protection

Statut de la propriété : propriété publique

Références documentaires

Bibliographie

- **L'architecture religieuse de la seconde moitié du XIXe siècle, à travers la vie du chanoine Brune (1807-1890)**

Philippe Bohuon, L'architecture religieuse de la seconde moitié du XIXe siècle, à travers la vie du chanoine Brune (1807-1890), université de Rennes 2, 1999 mémoire de maîtrise.

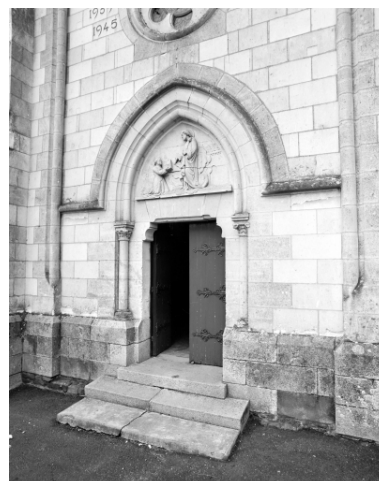
Illustrations



Elévation Nord-Est : vue de situation
Phot. Bernard Bègne, Phot. M. Loyon
IVR53_19923501000X



Elévation Sud-Ouest
: vue de situation
Phot. Bernard Bègne, Phot. M. Loyon
IVR53_19923501004X



Elévation Nord-Est,
porte : vue générale
Phot. Bernard Bègne, Phot. M. Loyon
IVR53_19923501001X



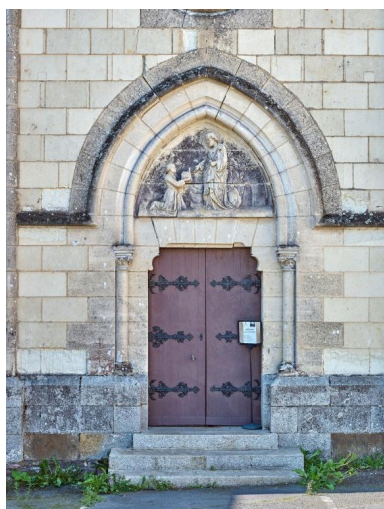
Intérieur : vue générale vers le chœur
Phot. Bernard Bègne, Phot. M. Loyon
IVR53_19923501002X



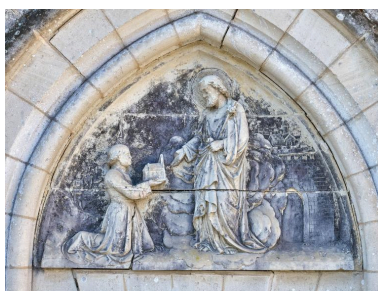
Intérieur, nef : vue générale
Phot. Bernard Bègne, Phot. M. Loyon
IVR53_19923501003X



Façade est, inscriptions en mémoire des soldats morts pour la France depuis 1870
Phot. Bernard Bègne
IVR53_20223500929NUCA



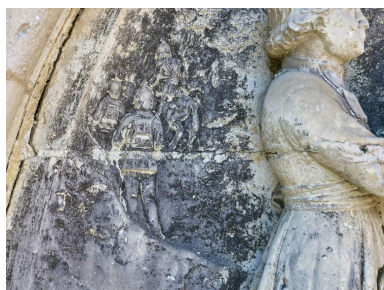
Porte de la chapelle surmontée d'un tympan sculpté
Phot. Bernard Bègne
IVR53_20223500930NUCA



Tympan sculpté par Charles-Pierre Goupil : suite à son vœu, l'abbé Nantel offre la chapelle à saint Joseph
Phot. Bernard Bègne
IVR53_20223500931NUCA



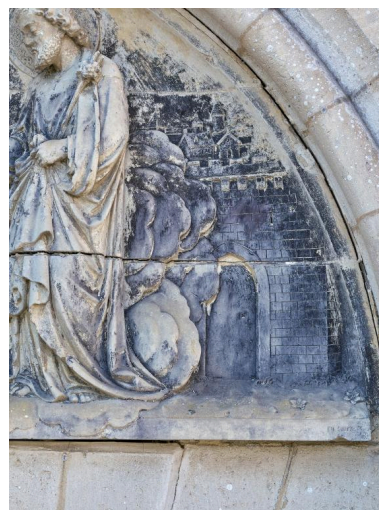
Détail du tympan : l'abbé Nantel offre une chapelle dédiée à saint Joseph
Phot. Bernard Bègne
IVR53_20223500932NUCA



Détail du tympan. L'armée prussienne fait demi-tour : le vœu du curé Nantel est exaucé.
Phot. Bernard Bègne
IVR53_20223500933NUCA



Détail partie gauche du tympan, l'abbé Nantel remet à saint Joseph la chapelle qui lui est dédié alors que les Prussiens s'éloignent (à gauche, en bas relief).
Phot. Bernard Bègne
IVR53_20223500934NUCA



Partie droite du tympan avec la
signature du sculpteur rennais Charles
Goupil. Représentation d'une ville
fortifiée (Sedan, Metz ?) prise
pendant la guerre de 1870-1871
Phot. Bernard Bègne
IVR53_20223500935NUCA

Dossiers liés

Dossiers de synthèse :

Les églises et chapelles d'Ille-et-Vilaine (IA00131084)

Oeuvre(s) contenue(s) :

Auteur(s) du dossier : Véronique Orain, Elisabeth Loir-Mongazon, Philippe Bohuon

Copyright(s) : (c) Inventaire général ; (c) Conseil général d'Ille-et-Vilaine



Elévation Nord-Est : vue de situation

IVR53_19923501000X

Auteur de l'illustration : Bernard Bègne, Auteur de l'illustration : M. Loyon

(c) Inventaire général, ADAGP

reproduction soumise à autorisation du titulaire des droits d'exploitation



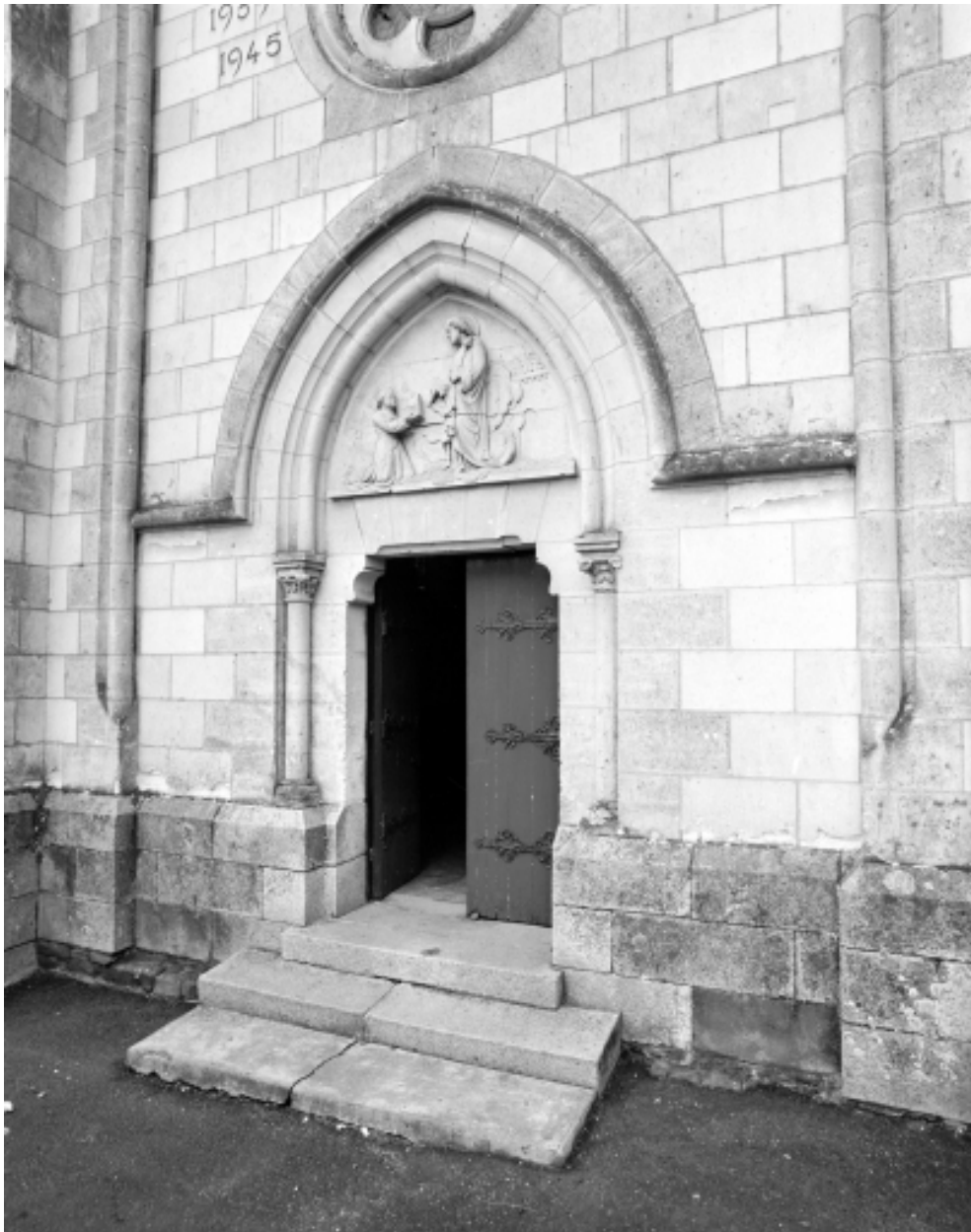
Elévation Sud-Ouest : vue de situation

IVR53_19923501004X

Auteur de l'illustration : Bernard Bègne, Auteur de l'illustration : M. Loyon

(c) Inventaire général, ADAGP

reproduction soumise à autorisation du titulaire des droits d'exploitation



Elévation Nord-Est, porte : vue générale

IVR53_19923501001X

Auteur de l'illustration : Bernard Bègne, Auteur de l'illustration : M. Loyon

(c) Inventaire général, ADAGP

reproduction soumise à autorisation du titulaire des droits d'exploitation



Intérieur : vue générale vers le chœur

IVR53_19923501002X

Auteur de l'illustration : Bernard Bègne, Auteur de l'illustration : M. Loyon

(c) Inventaire général, ADAGP

reproduction soumise à autorisation du titulaire des droits d'exploitation



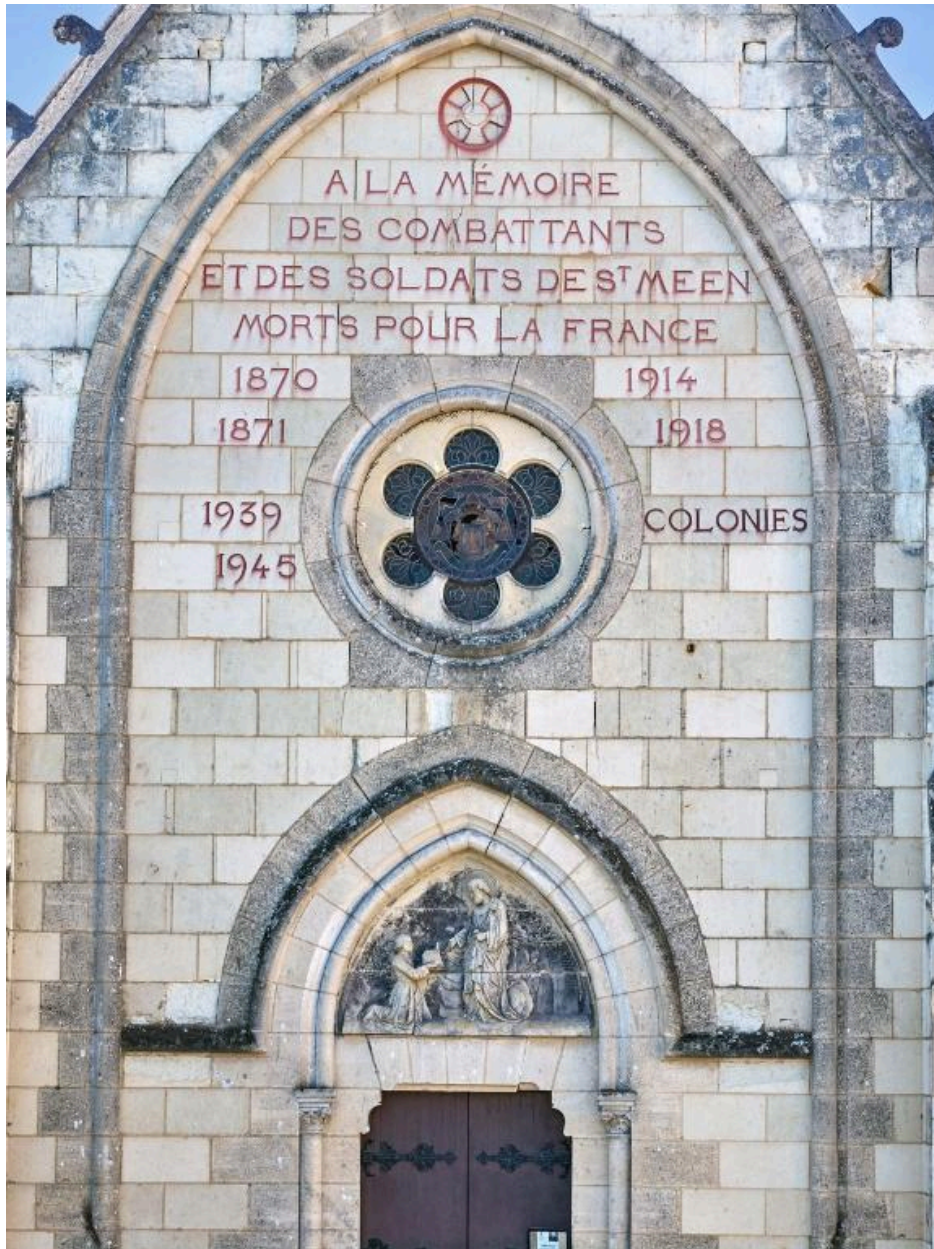
Intérieur, nef : vue générale

IVR53_19923501003X

Auteur de l'illustration : Bernard Bègne, Auteur de l'illustration : M. Loyon

(c) Inventaire général, ADAGP

reproduction soumise à autorisation du titulaire des droits d'exploitation



Façade est, inscriptions en mémoire des soldats morts pour la France depuis 1870

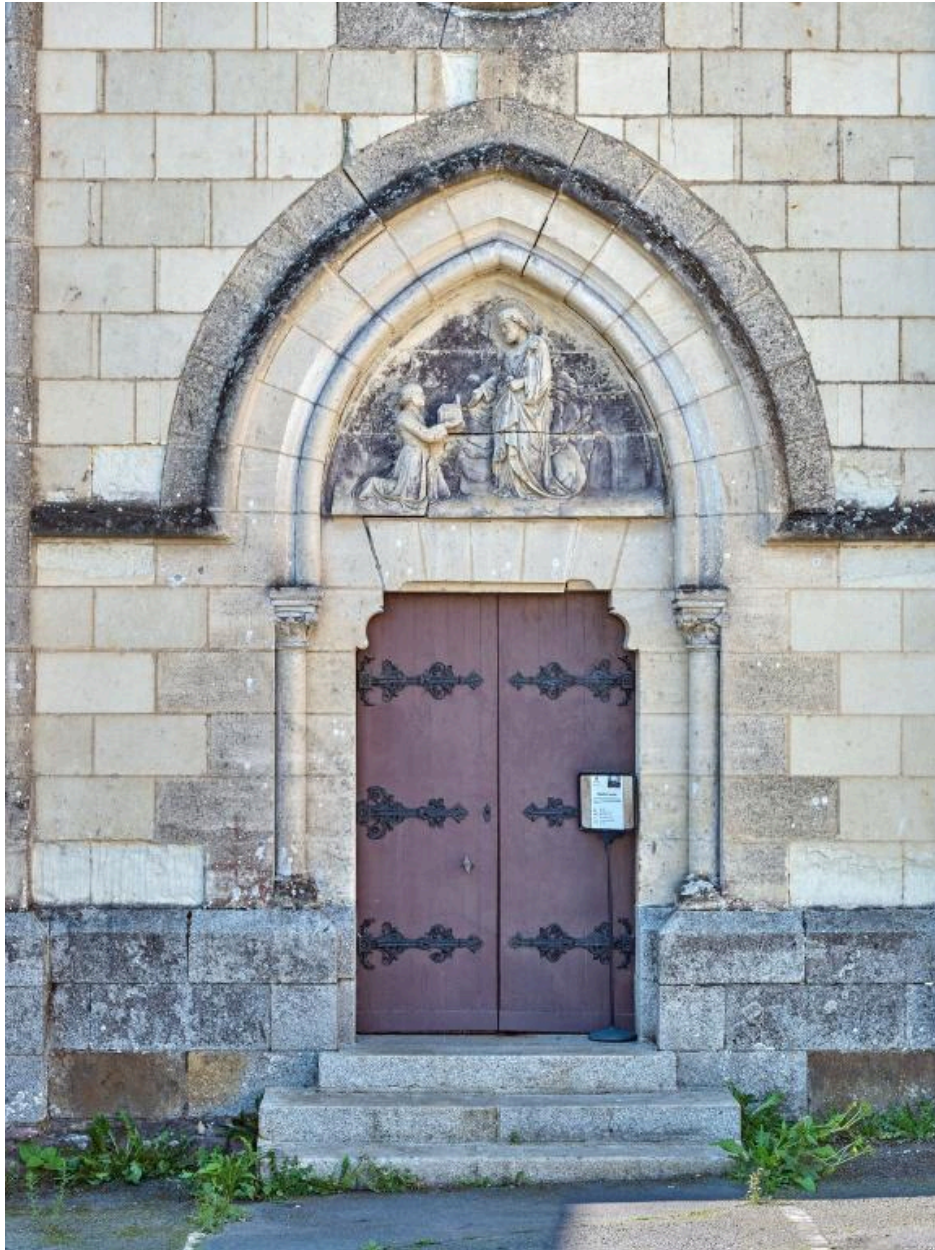
IVR53_20223500929NUCA

Auteur de l'illustration : Bernard Bègne

Date de prise de vue : 2022

(c) Région Bretagne

reproduction soumise à autorisation du titulaire des droits d'exploitation



Porte de la chapelle surmontée d'un tympan sculpté

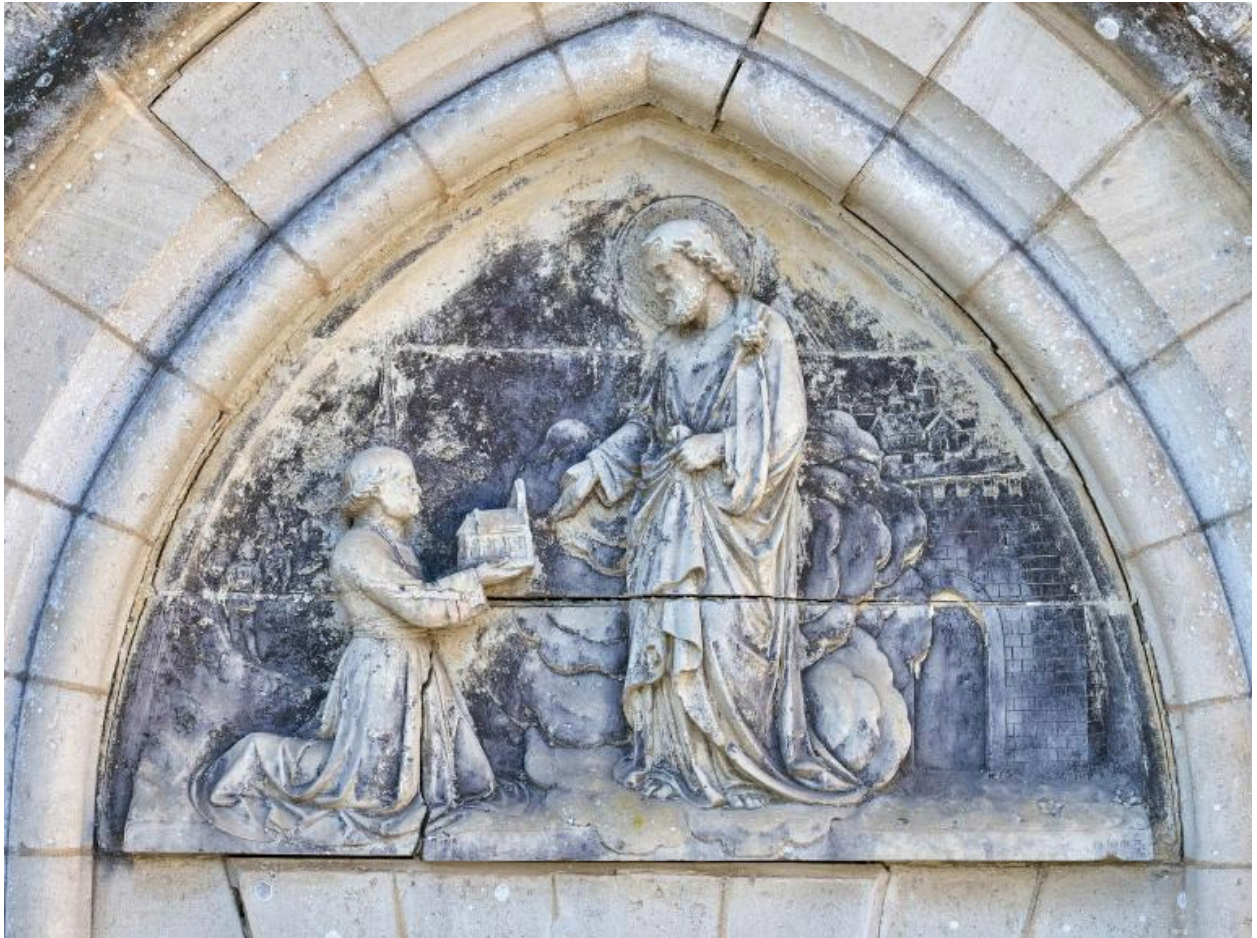
IVR53_20223500930NUCA

Auteur de l'illustration : Bernard Bègne

Date de prise de vue : 2022

(c) Région Bretagne

reproduction soumise à autorisation du titulaire des droits d'exploitation



Tympan sculpté par Charles-Pierre Goupil : suite à son vœu, l'abbé Nantel offre la chapelle à saint Joseph

IVR53_20223500931NUCA

Auteur de l'illustration : Bernard Bègne

Date de prise de vue : 2022

(c) Région Bretagne

reproduction soumise à autorisation du titulaire des droits d'exploitation



Détail du tympan : l'abbé Nantel offre une chapelle dédiée à saint Joseph

IVR53_20223500932NUCA

Auteur de l'illustration : Bernard Bègne

Date de prise de vue : 2022

(c) Région Bretagne

reproduction soumise à autorisation du titulaire des droits d'exploitation



Détail du tympan. L'armée prussienne fait demi-tour : le voeu du curé Nantel est exaucé.

IVR53_20223500933NUCA

Auteur de l'illustration : Bernard Bègne

Date de prise de vue : 2022

(c) Région Bretagne

reproduction soumise à autorisation du titulaire des droits d'exploitation



Détail partie gauche du tympan, l'abbé Nantel remet à saint Joseph la chapelle qui lui est dédié alors que les Prussiens s'éloignent (à gauche, en bas relief).

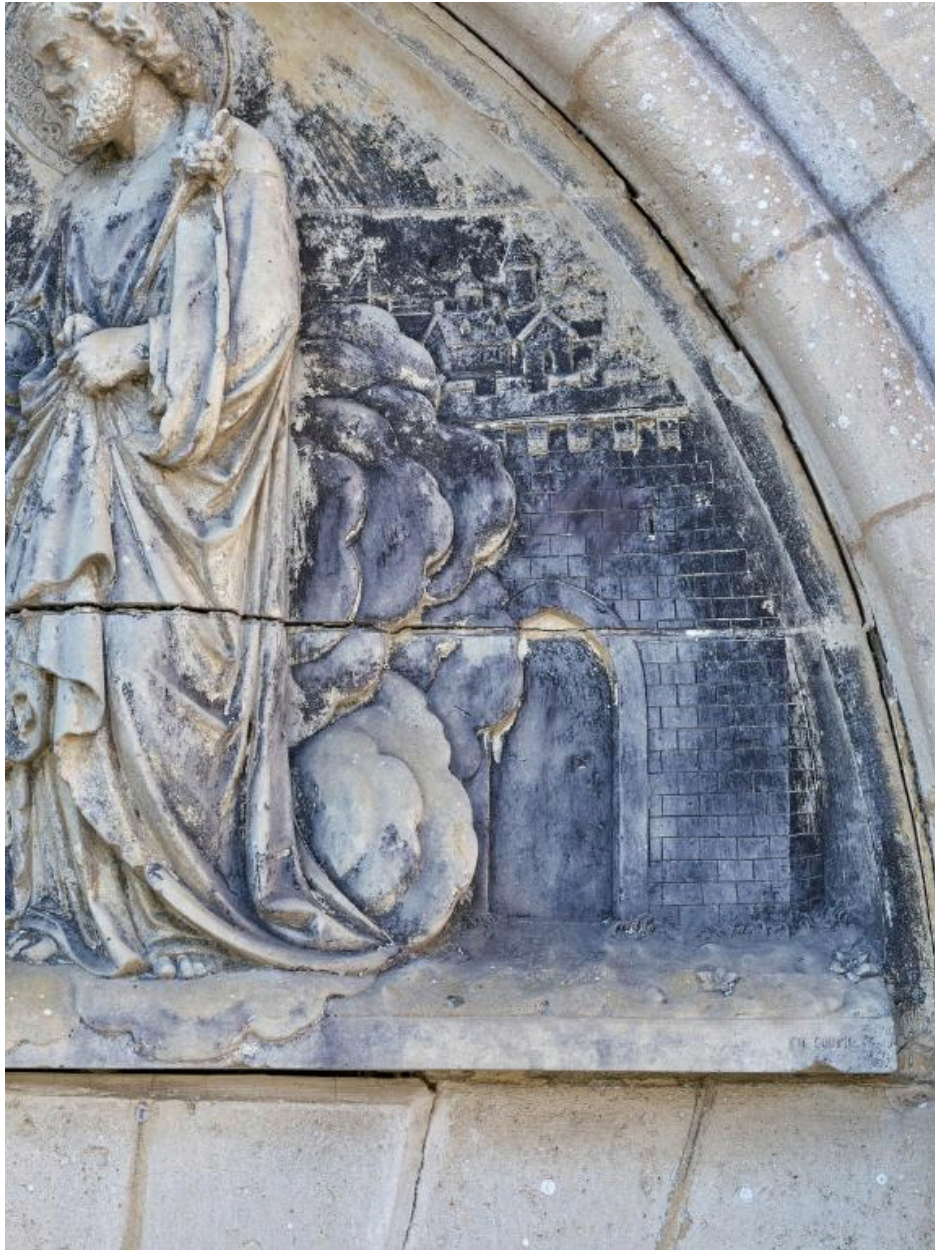
IVR53_20223500934NUCA

Auteur de l'illustration : Bernard Bègne

Date de prise de vue : 2022

(c) Région Bretagne

reproduction soumise à autorisation du titulaire des droits d'exploitation



Partie droite du tympan avec la signature du sculpteur rennais Charles Goupil. Représentation d'une ville fortifiée (Sedan, Metz ?) prise pendant la guerre de 1870-1871

IVR53_20223500935NUCA

Auteur de l'illustration : Bernard Bègne

Date de prise de vue : 2022

(c) Région Bretagne

reproduction soumise à autorisation du titulaire des droits d'exploitation