

Bretagne, Ille-et-Vilaine
Châteaubourg
Prieuré Saint-Pierre, église paroissiale de bénédictins (Châteaubourg)

Ensemble de trois bannières de procession, église Saint-Pierre (Châteaubourg)

Références du dossier

Numéro de dossier : IM35025113

Date de l'enquête initiale : 2024

Date(s) de rédaction : 2026

Cadre de l'étude : enquête thématique régionale Inventaire des lieux et objets de pardon et de pèlerinage en Bretagne

Degré d'étude : étudié

Désignation

Dénomination : bannière de procession

Compléments de localisation

Historique

Trois bannières de procession sont rassemblées au sein de l'église Saint-Pierre de Châteaubourg :

- La bannière paroissiale de Châteaubourg, représentant la Crucifixion d'un côté et de l'autre saint Pierre et saint Paul (datée vers le milieu du 19e siècle);
- La bannière paroissiale de l'église de Broons-sur-Vilaine, aujourd'hui rattaché à Châteaubourg, représentant d'un côté l'Assomption et de l'autre saint Martin en évêque (provenant de l'église Saint-Martin et datée du milieu du 19e siècle);
- La bannière de Saint-Melaine, ancienne trêve, quartier aujourd'hui rattaché à Châteaubourg, représentant d'un côté saint Melaine en évêque et de l'autre l'Immaculée Conception (provenant de l'église Saint-Melaine et datée du dernier tiers du 19e siècle).

On ignore dans quel contexte ces bannières étaient utilisées mais on peut supposer qu'elles étaient processionnées lors des fêtes patronales ou de la Fête-Dieu, encore très largement célébrée en Bretagne au 19e siècle. Durant la seconde moitié du 20e siècle, elles sont portées en procession lors du pèlerinage à la chapelle Sainte-Anne, construite entre 1945 et 1947, en action de grâce pour la protection de la paroisse durant les bombardements alliés.

Période(s) principale(s) : milieu 19e siècle, 3e quart 19e siècle (?)

Description

Les bannières de l'église Saint-Pierre et de l'église Saint-Martin présentent certains points communs : de grandes dimensions (167cm de hauteur), elles portent la représentation de personnages campés sur un tertre herbeux, se détachant sur un fond rouge encadré par de larges bordures brodées au fil doré. Elles reprennent aussi des associations iconographiques présentes déjà dans les bannières anciennes (réalisées sous l'Ancien Régime), comme la Crucifixion, ou l'Assomption en face principale et l'Evêque saint patron sur l'autre face.

Par leur composition et les caractéristiques formelles et iconographiques décrites ici, elles s'inscrivent dans un corpus de bannières comparables, identifiées également à Torcé (Crucifixion, Saint Evêque), la Selle-Guerchaise (Immaculée Conception, Saint Martin), Domalain (Saint Melaine, Crucifixion).

Éléments descriptifs

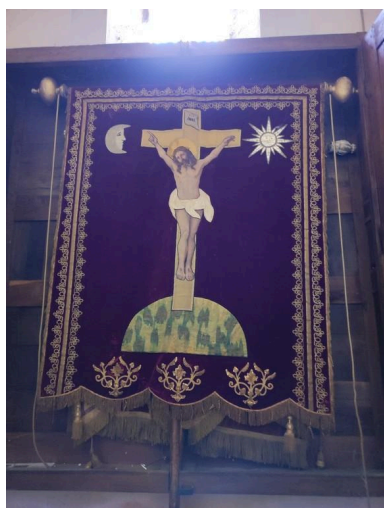
Catégorie(s) technique(s) : tissu

Matériaux : soie (rouge) : velours uni, application sur textile, adjonction d'éléments ; fil métal ; carton peint

Mesures :

Bannière paroissiale de l'église Saint-Pierre : 167x137cm ; bannière provenant de l'église Saint-Martin, à Broons-sur-Vilaine : 167x120cm ; bannière de l'église Saint-Melaine : 157x115 cm.

Illustrations



Bannière paroissiale de l'église Saint-Pierre : face représentant la Crucifixion
Phot. Garance Girard
IVR53_20243531061NUCA



Bannière paroissiale de l'église Saint-Pierre : face représentant saint Pierre et saint Paul
Phot. Enora Boisson
IVR53_20263510309NUCA



Bannière paroissiale de Broos-sur-Vilaine, provenant de l'église Saint-Martin : face représentant saint Martin
Phot. Garance Girard
IVR53_20243531062NUCA



Bannière paroissiale de Broos-sur-Vilaine, provenant de l'église Saint-Martin : face représentant l'Assomption
Phot. Enora Boisson
IVR53_20263510310NUCA



Bannière provenant de l'église Saint-Melaine : face représentant saint Melaine
Phot. Garance Girard
IVR53_20243531060NUCA

Dossiers liés

Édifice : Prieuré Saint-Pierre, église paroissiale de bénédictins (Châteaubourg) (IA00130752) Bretagne, Ile-et-Vilaine, Châteaubourg

Auteur(s) du dossier : Garance Girard, Enora Boisson

Copyright(s) : (c) Région Bretagne



Bannière paroissiale de l'église Saint-Pierre : face représentant la Crucifixion

IVR53_20243531061NUCA

Auteur de l'illustration : Garance Girard

Date de prise de vue : 2024

(c) Région Bretagne

reproduction soumise à autorisation du titulaire des droits d'exploitation



Bannière paroissiale de Broos-sur-Vilaine, provenant de l'église Saint-Martin : face représentant saint Martin

IVR53_20243531062NUCA

Auteur de l'illustration : Garance Girard

Date de prise de vue : 2024

(c) Région Bretagne

reproduction soumise à autorisation du titulaire des droits d'exploitation



Bannière paroissiale de Broos-sur-Vilaine, provenant de l'église Saint-Martin : face représentant l'Assomption

IVR53_20263510310NUCA

Auteur de l'illustration : Enora Boisson

(c) Région Bretagne

reproduction soumise à autorisation du titulaire des droits d'exploitation



Bannière provenant de l'église Saint-Melaine : face représentant saint Melaine

IVR53_20243531060NUCA

Auteur de l'illustration : Garance Girard

Date de prise de vue : 2024

(c) Région Bretagne

reproduction soumise à autorisation du titulaire des droits d'exploitation