

Bretagne, Ille-et-Vilaine
Cancale
place Saint-Méen, rue de la Vallée-Porcon

Eglise paroissiale Saint-Méen, devenue cinéma et musée, place Saint-Méen ; rue de la Vallée-Porcon (Cancale)

Références du dossier

Numéro de dossier : IA00130953

Date de l'enquête initiale : 1999

Date(s) de rédaction : 1999, 2015

Cadre de l'étude : enquête thématique départementale Inventaire des églises et chapelles d'Ille-et-Vilaine, inventaire préliminaire Cancale

Degré d'étude : recensé

Référence du dossier Monument Historique : PA00090515

Désignation

Dénomination : église paroissiale

Destinations successives : musée, cinéma

Parties constituantes non étudiées : croix monumentale, croix de cimetière

Compléments de localisation

Milieu d'implantation : en ville

Références cadastrales : 1982. J 245, 249, 250

Historique

Ancienne église paroissiale de style néoclassique construite entre 1714 et 1727 (dates portées) par l'ingénieur Jean-Siméon Garengeau. En 1838 (date portée), la nef est agrandie de deux bas côtés et une nouvelle façade est construite. Le chœur est remanié en 1842, la décoration et l'ameublement ont été réalisés suivant les plans d'Alfred-Louis Frangeul, architecte malouin. De nombreux remaniements ultérieurs ont transformé la physionomie de l'église qui a été convertie d'une part en cinéma et d'autre part en musée des arts et traditions populaires.

Période(s) principale(s) : 2e quart 18e siècle, 2e quart 19e siècle

Dates : 1714 (daté par travaux historiques), 1727 (daté par source), 1838 (daté par source)

Auteur(s) de l'oeuvre : Siméon (Simon) Garengeau (ingénieur, attribution par travaux historiques), Alfred-Louis Frangeul (architecte, attribution par travaux historiques)

Description

3 vaisseaux ; clocher-porche ; façade latérale à pignons multiples ; chevet plat ; clocher et portail de style néo-classique.

Éléments descriptifs

Matériau(x) du gros-oeuvre, mise en oeuvre et revêtement : schiste ; granite ; enduit ; moellon ; pierre de taille ; appareil mixte

Matériau(x) de couverture : ardoise

Statut, intérêt et protection

Protections : inscrit MH, 1982/12/29

Façade ouest avec le clocher et les deux premières travées du 18e siècle (cad. J 245) : inscription par arrêté du 29 décembre 1982.

Statut de la propriété : propriété de la commune

L'ancienne église Saint-Méen, une reconversion en musée et cinéma

Une première reconstruction

Dès 1725, émerge l'idée de rebâtir entièrement l'édifice. La couverture et les murs devenus trop dégradés pour être réparés, on décide de faire appel à l'ingénieur Siméon Garengéau (1647-1741) pour dresser les plans d'une nouvelle construction. Ce dernier propose d'adjoindre à la nef un triple transept avec un chœur plus petit à chevet plat. À l'origine, les bas-côtés ne couraient pas tout au long de la nef. En effet, sur le plan au sol dressé par Garengéau en juin 1725, on distingue la construction de 1714 -figurée en rouge- des nouveaux aménagements qu'il propose -figurée en jaune-. L'église de style néoclassique s'affiche par son clocher en façade, le portail d'entrée remanié par Siméon Garengéau, est constitué d'un arc surbaissé surmonté d'un fronton triangulaire que soutiennent quatre pilastres doriques. Au-dessus se dresse une tour carrée coiffée d'un clocher recouvert d'un toit à l'impériale sur lequel se situe un lanternon, caractéristique de cette période. Vers la fin du 18e siècle, Siméon Garengéau dresse en collaboration avec l'ingénieur Amédée Frézier, les plans de l'église Saint-Croix à Saint-Servan. Par ses lignes extérieures austères elle se rapproche de façon simplifiée de la façade de l'église Saint-Méen. Le clocher coiffé d'un lanternon ou formant clocher-porche est caractéristique du 18e siècle.

Les agrandissements du 19e siècle

Entre 1836 et 1838, de nouveaux agrandissements sont conçus, notamment l'aménagement d'une façade aveugle avec son toit terrasse et l'agrandissement de la nef par deux bas-côtés, qui forment un double pignon sur chaque façade latérale. Siméon Garengéau intervient à Cancale en tant que directeur des fortifications de Haute-Bretagne. Il est chargé à l'époque de la conduite des ouvrages militaires mise au point par Vauban dès 1689 pour défendre les approches du port Malouin. Un bon nombre de ses plans ont aujourd'hui disparu, seuls subsistent ceux des fortifications.

L'église aujourd'hui

En 1978, à l'occasion de la réfection de la couverture du dôme par la municipalité, l'Association des Amis des Bisquines et du Vieux Cancale, décide d'offrir le lanternon du clocher de la vieille église. Celui-ci est alors mis en place au sommet du dôme permettant ainsi à l'église de retrouver son clocher d'origine. Depuis le 29 décembre 1982, l'église est protégée au titre des monuments historiques. À la fin du 19e siècle, l'église Saint-Méen est désaffectée, une nouvelle église paroissiale est construite entre le bourg et la Houle afin de répondre à l'accroissement de la population. Édifiée sur une partie du parc de l'ancien manoir de Bellevue, entre 1876 et 1886, celle-ci adopte un style néogothique propre à son architecte Alfred-Louis Frangeul.

Références documentaires

Documents figurés

- **Plans de l'église paroissiale de Cancale**
Plans de l'église paroissiale de Cancale. Plan, par l'ingénieur Siméon Garengéau, 30 juin 1725 et 2 janvier 1726. (A. paroissiales de Cancale : I E 68-69).
- **Cancale. La vieille église.**
Cancale. La vieille église. Carte postale, [s.l. ; s.n.], cliché A. G. [s.d.]. (A.D. Ille-et-Vilaine : 6 Fi). Archives départementales d'Ille-et-Vilaine : 6 Fi

Bibliographie

- **Le Département d'Ille-et-Vilaine**
BANÉAT, Paul. **Le Département d'Ille-et-Vilaine...** Rennes : Librairie Moderne J. Larcher, 1927-1929. t. 1, p. 261-262
- **Ille-et-Vilaine. Eglises et Chapelles**
INVENTAIRE GÉNÉRAL DES MONUMENTS ET DES RICHESSES ARTISTIQUES DE LA FRANCE. Région Bretagne. **Ille-et-Vilaine. Eglises et Chapelles**, par ORAIN Véronique, avec la collaboration de BARBEDOR Isabelle, DUFIEF-MOIREZ Denise, RIOULT Jean-Jacques. Rennes : Association pour l'Inventaire Bretagne, 1996, (Indicateurs du patrimoine). Région Bretagne (Service de l'Inventaire du patrimoine culturel)

- **Pouillé historique de l'archevêché de Rennes**
GUILLOTIN DE CORSON, Abbé. **Pouillé historique de l'archevêché de Rennes**. Rennes : Fougeray
Libraire-éditeur. Paris : René Hatton Libraire-éditeur, 1882-1886.
t. 4, p. 282-283

Périodiques

- **La vieille église Saint-Méen de la tradition à l'histoire**
MINDEAU, Guy. **La vieille église Saint-Méen de la tradition à l'histoire**. *Les Cahiers de la vie à Cancale*,
1985, n° 9.
p. 21-36
- **L'église Saint-Méen au 18e siècle**
HUCK, Thierry. **L'église Saint-Méen au 18e siècle**. *Les Cahiers de la vie à Cancale*, 1996, n° 20.
p. 22-27

Liens web

- Lien vers la base Architecture Mérimée (notice Monuments Historiques) : http://www.culture.gouv.fr/public/mistral/merimee_fr?ACTION=CHERCHER&FIELD_98=REF&VALUE_98=PA00090515

Annexe 1

Description

"Edifice à plan rectangulaire présentant à l'ouest une façade de granit appareillé ouverte d'une porte en arc surbaissé surmonté d'un fronton triangulaire que soutiennent quatre pilastres doriques. Au-dessus, se dresse une tour carrée, à toit d'ardoise octogonal, surmonté d'un campanile. Derrière cette façade, et perpendiculairement à celle-ci, se voient deux travées qui se terminent par deux pignons accolés, ornés de gargouilles.

"Les façades sud et nord présentent deux pignons de schiste et grès non appareillé, accolés l'un à l'autre et ouvert chacun d'une baie en arc surbaissé. Des gargouilles ornent les bases des rampants."

Historique

"L'église de Saint-Méen existait déjà en 1302 puisque Alain III, duc de Bretagne, rendit aux moines du mont Saint-Michel deux églises que son père, le duc Geoffroy 1er avait données à cette abbaye avant l'an 1008 mais qui avaient été enlevées depuis aux religieux. Ces églises, situées dans le Pou-Aleth ou territoire d'Aleth, appelé Poulet dans les derniers siècles, étaient celles de Saint-Méloir et de Saint-Méen. Au XIe siècle, la paroisse de Saint-Méen de Cancale était donc parfaitement constituée et sous la dépendance de l'abbaye du mont Saint-Michel ; les bénédictins de ce monastère conservèrent même très longtemps la présentation du recteur de Cancale. Ce droit qui leur avait été confirmé en 1236 par l'évêque de Saint-Malo, leur fut ensuite contesté par le chapitre de cette ville qui finit par s'en emparer en 1737. Mais les moines restèrent décimateurs de la paroisse jusqu'en 1789.

"L'église Saint-Méen fut entièrement reconstruite de 1715 à 1727 par Garangeau. Elle a été agrandie de 1836 à 1838. Son chœur date de 1842. Elle est aujourd'hui désaffectée par une nouvelle église dont la première pierre fut posée le 17 août 1875."

Tiré du dossier de la demande de protection au titre des Monuments Historiques, juillet 1979.

Annexe 2

Notice "Journées du Patrimoine 2015"

[Lien PDF](#)

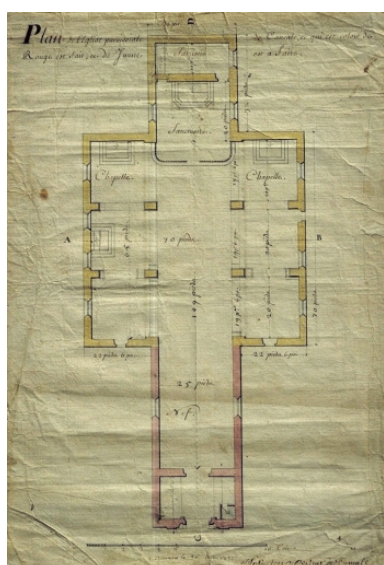
Données complémentaires

Données complémentaires architecture IP35

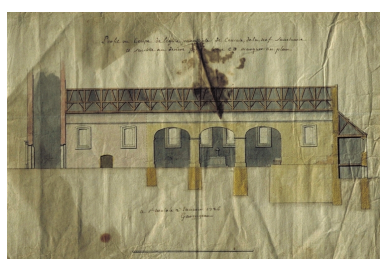
Données complémentaires architecture IP35 : inventaire préliminaire des communes du département d'Ille-et-Vilaine

HYPOI	sans objet
HYPOE	sans objet
MURS1	schiste ; moellon ; granite ; pierre de taille ; appareil mixte ; enduit
SCLE1	2e quart 18e siècle ; 2e quart 19e siècle
IAUT	nsp
ICHR	typicum
IESP	unicum
ICONTX	structurant
SEL	étudié

Illustrations



Plan de l'église dressé par l'ingénieur
 Gareneau, daté du 30 juin 1725
 Repr. Guy Artur,
 Repr. Norbert Lambert
 IVR53_20003500451X



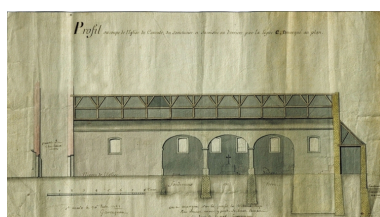
Plan de coupe dressé par l'ingénieur
 Gareneau, daté du 2 janvier 1726
 Repr. Guy Artur,
 Repr. Norbert Lambert
 IVR53_20003500450X



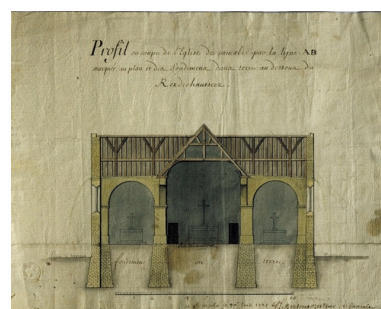
Élévation dressée par l'ingénieur
 Gareneau, datée du 2 janvier 1726
 Repr. Guy Artur,
 Repr. Norbert Lambert
 IVR53_20003500449X



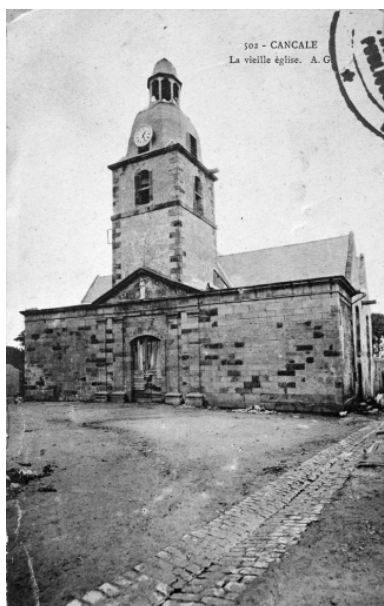
Élévation dressée par l'ingénieur
 Gareneau, datée du 30 juin 1725
 Repr. Guy Artur,
 Repr. Norbert Lambert
 IVR53_20003500448X



Profil dressé par l'ingénieur
 Gareneau, daté du 30 juin 1725
 Repr. Guy Artur,
 Repr. Norbert Lambert
 IVR53_20003500447X



Profil dressé par l'ingénieur
 Gareneau, daté du 30 juin 1725
 Repr. Guy Artur,
 Repr. Norbert Lambert
 IVR53_20003500446X



Etat de l'ancienne statue avant 1930 (date de la disparition de la Vierge sur le fronton triangulaire) (carte postale ancienne)
Repro. Bernard Bègne,
Repro. M. Loyon
IVR53_19933500534X



Etat de la façade ouest en 1979
Repro. Guy Artur,
Repro. Norbert Lambart
IVR53_20003500412X



Vue générale ouest
Phot. Guy Artur, Phot.
Norbert Lambart
IVR53_19943501912X



Vue générale ouest
Phot. Guy Artur, Phot.
Norbert Lambart
IVR53_20003501006XA



Vue générale de la façade occidentale depuis la place voisine
Phot. Charlotte Barraud
IVR53_20223501084NUCA



Vue latérale sud depuis l'impasse Saint-Méen
Phot. Guy Artur, Phot.
Norbert Lambart
IVR53_20003501008XA



Vue latérale nord
Phot. Guy Artur, Phot.
Norbert Lambart
IVR53_20003501007XA

Dossiers liés

Dossiers de synthèse :

Les églises et chapelles d'Ille-et-Vilaine (IA00131084)

Les églises et chapelles sur la commune de Cancale (IA35003620) Bretagne, Ille-et-Vilaine, Cancale

Oeuvre(s) contenue(s) :

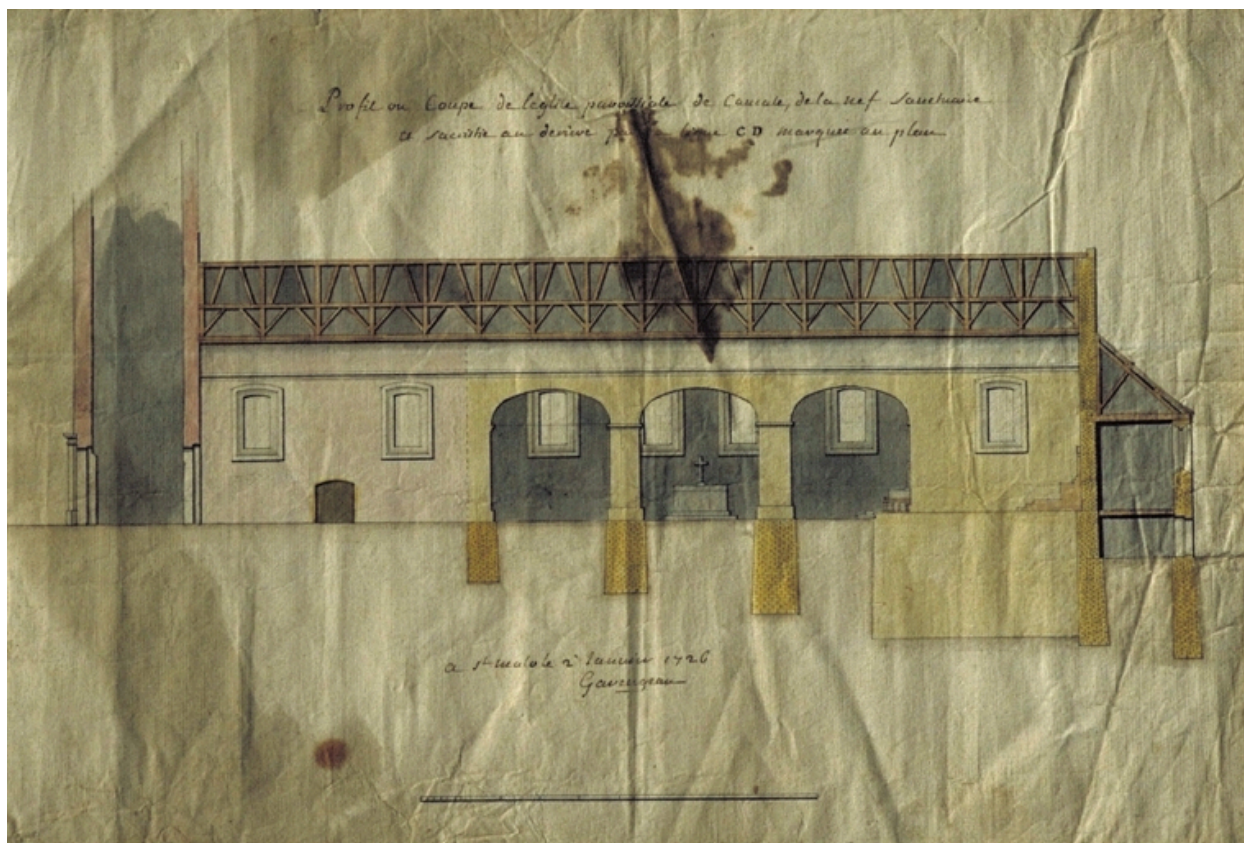
Oeuvre(s) en rapport :

Quartier centre ville dit ville-haute (Cancale) (IA35004057) Bretagne, Ille-et-Vilaine, Cancale

Croix de cimetière, 15 rue de la Vallée Porcon (Cancale) (IA35004053) Bretagne, Ille-et-Vilaine, Cancale, 15 rue de la Vallée Porcon

Auteur(s) du dossier : Véronique Orain, Malo Pichot

Copyright(s) : (c) Inventaire général



Plan de coupe dressé par l'ingénieur Garengeau, daté du 2 janvier 1726

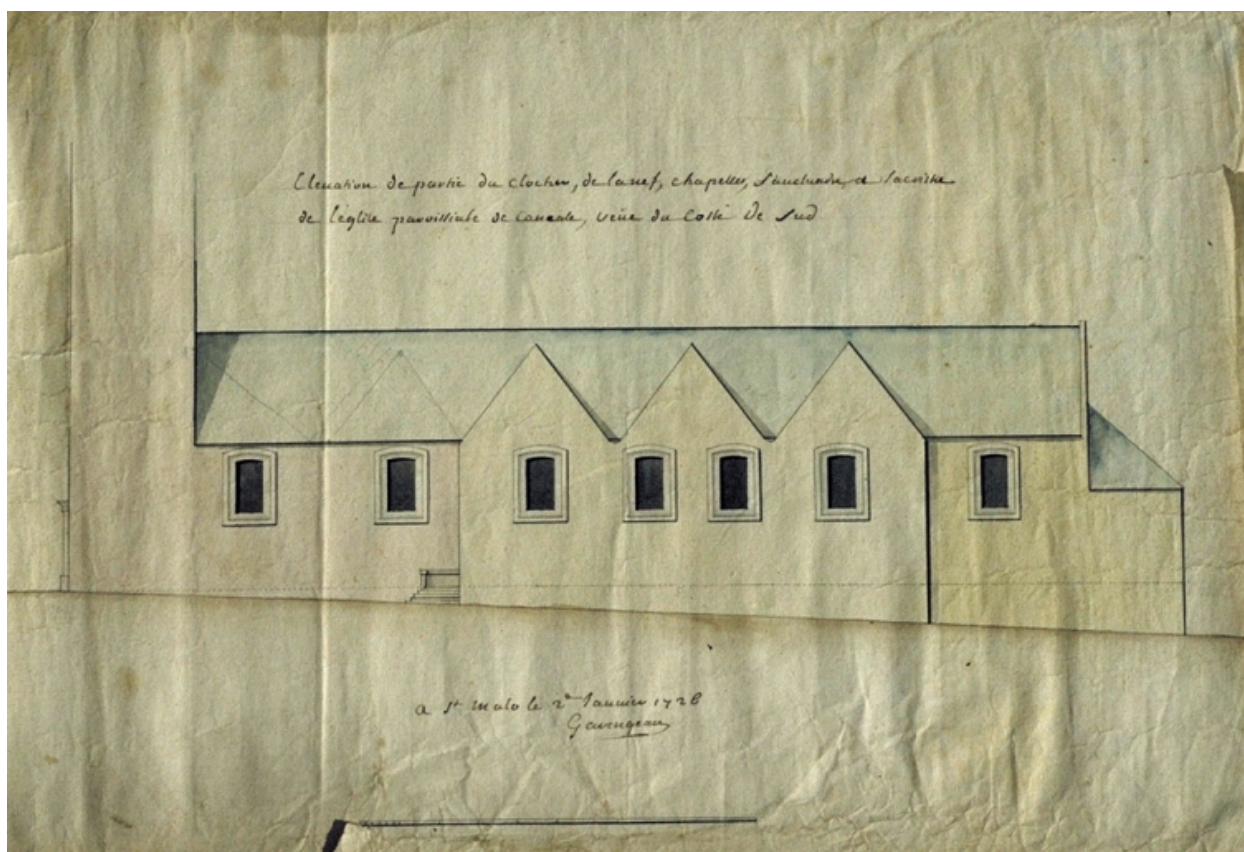
IVR53_20003500450X

Auteur de l'illustration (reproduction) : Guy Artur, Auteur de l'illustration (reproduction) : Norbert Lambart

Technique de relevé : relevé manuel ;

(c) Inventaire général, ADAGP

reproduction soumise à autorisation du titulaire des droits d'exploitation



Elévation dressée par l'ingénieur Garengeau, datée du 2 janvier 1726

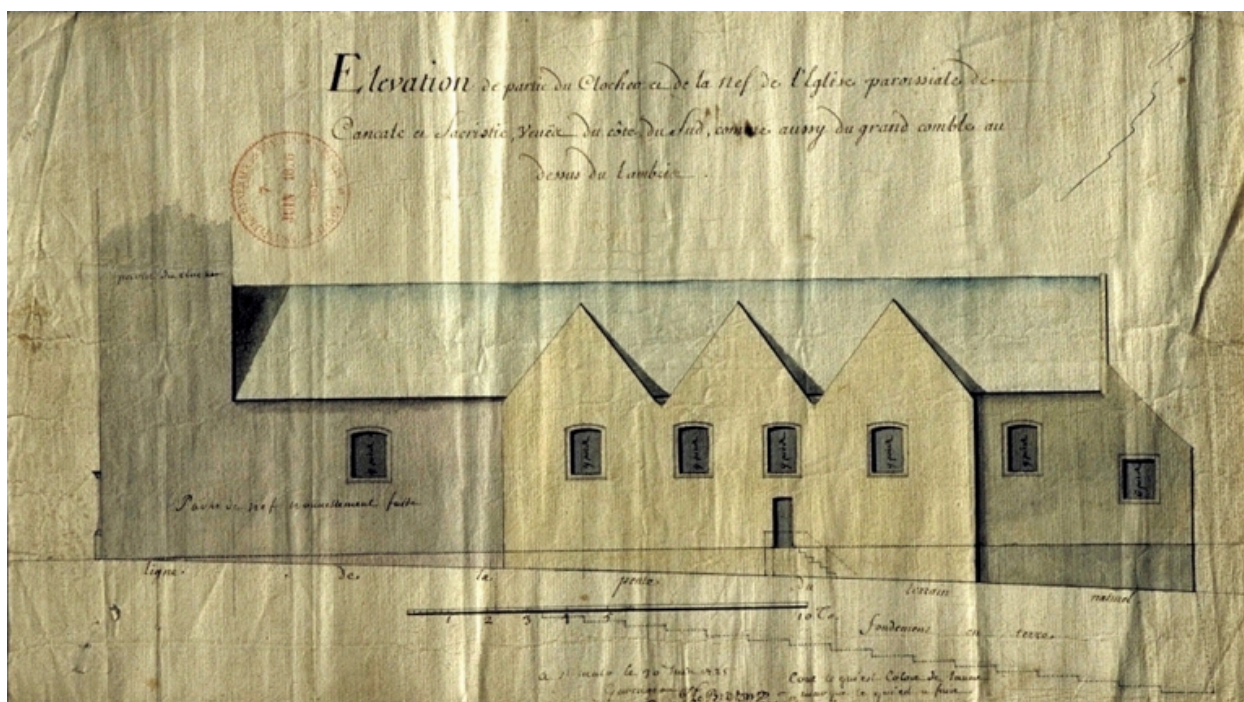
IVR53_20003500449X

Auteur de l'illustration (reproduction) : Guy Artur, Auteur de l'illustration (reproduction) : Norbert Lambart

Technique de relevé : relevé manuel ;

(c) Inventaire général, ADAGP

reproduction soumise à autorisation du titulaire des droits d'exploitation



Elévation dressée par l'ingénieur Garegeau, datée du 30 juin 1725

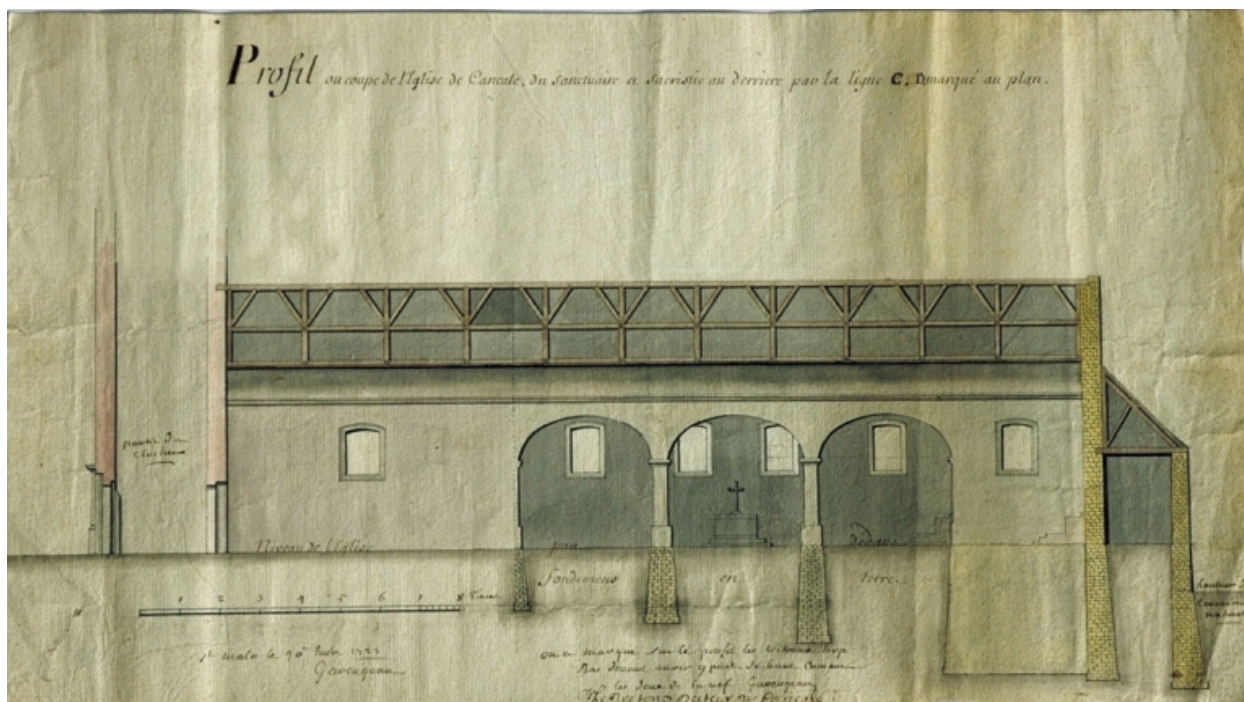
IVR53_20003500448X

Auteur de l'illustration (reproduction) : Guy Artur, Auteur de l'illustration (reproduction) : Norbert Lambart

Technique de relevé : relevé manuel ;

(c) Inventaire général, ADAGP

reproduction soumise à autorisation du titulaire des droits d'exploitation



Profil dressé par l'ingénieur Garengeau, daté du 30 juin 1725

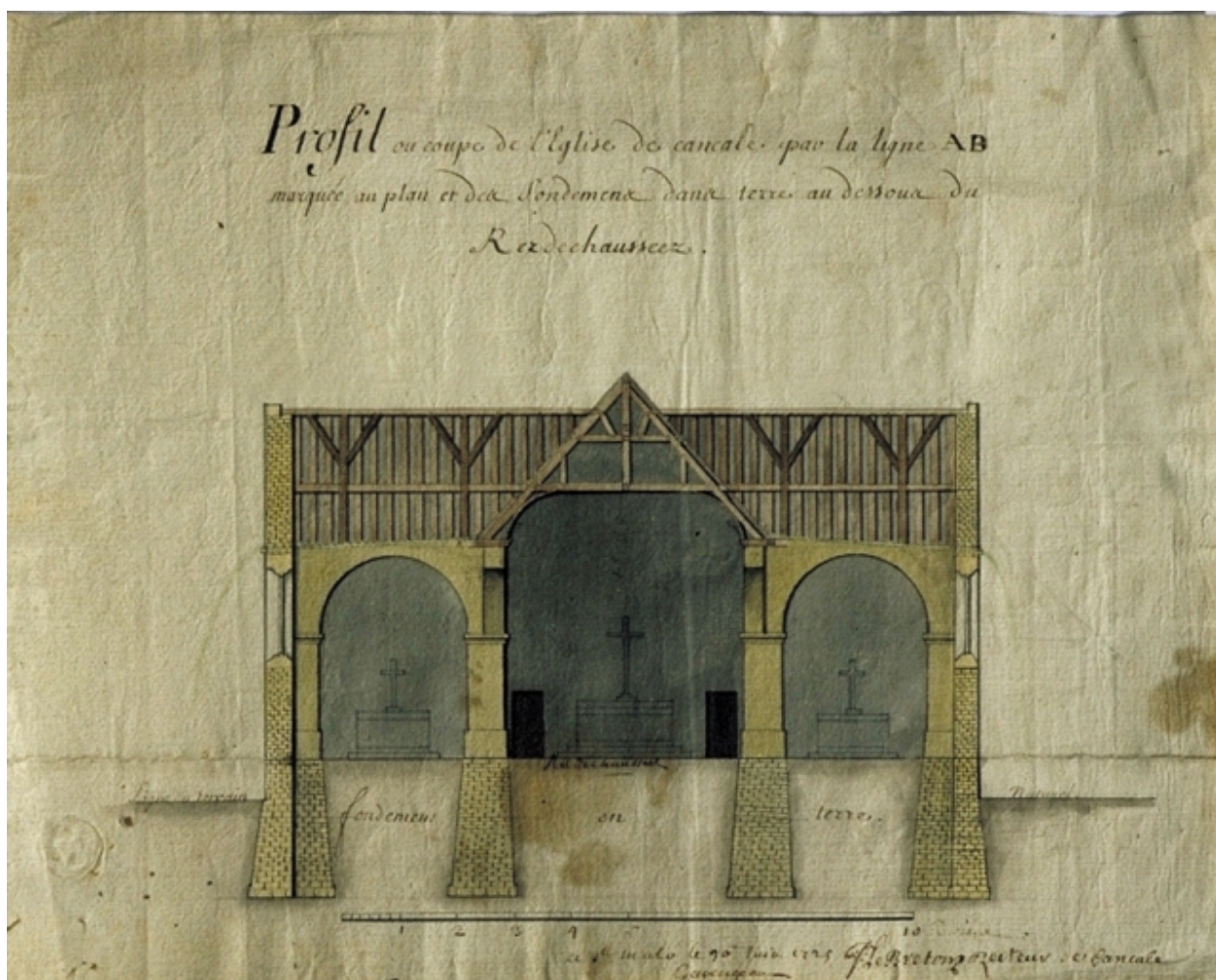
IVR53_20003500447X

Auteur de l'illustration (reproduction) : Guy Artur, Auteur de l'illustration (reproduction) : Norbert Lambart

Technique de relevé : relevé manuel ;

(c) Inventaire général, ADAGP

reproduction soumise à autorisation du titulaire des droits d'exploitation



Profil dressé par l'ingénieur Garengeau, daté du 30 juin 1725

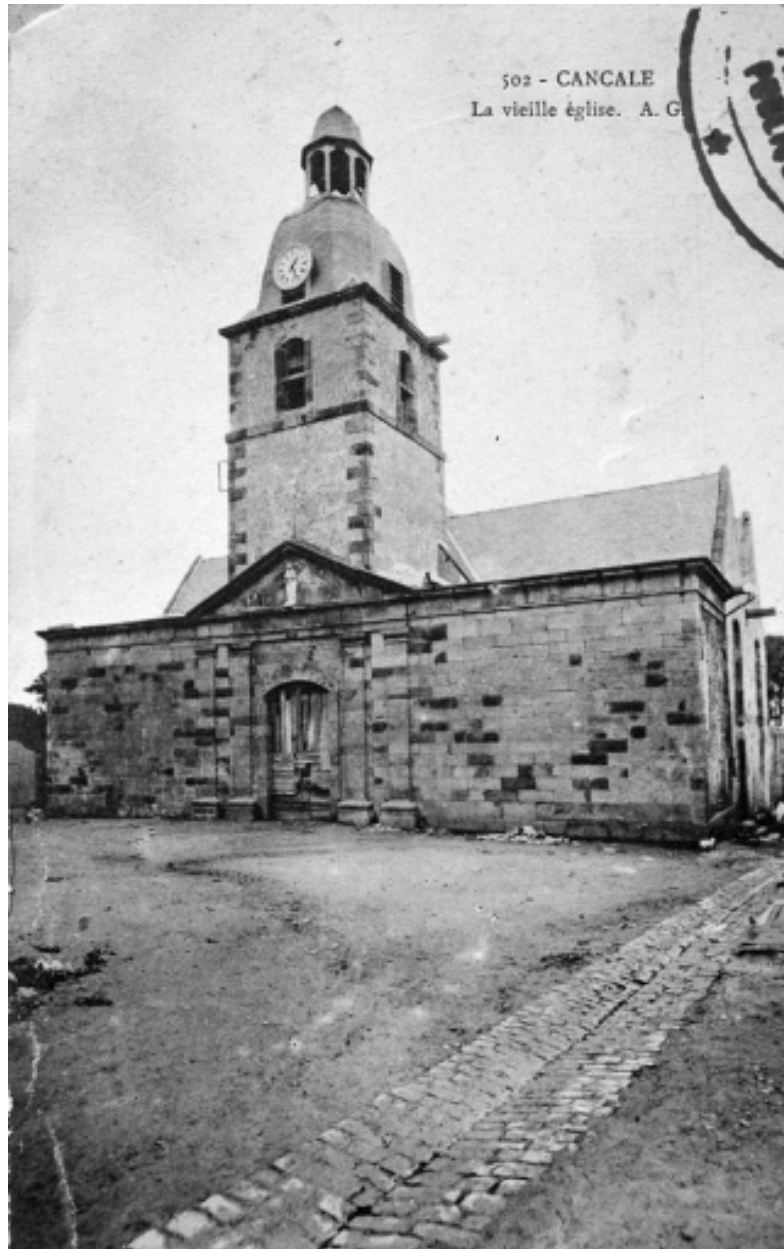
IVR53_20003500446X

Auteur de l'illustration (reproduction) : Guy Artur, Auteur de l'illustration (reproduction) : Norbert Lambart

Technique de relevé : relevé manuel ;

(c) Inventaire général, ADAGP

reproduction soumise à autorisation du titulaire des droits d'exploitation



Etat de l'ancienne statue avant 1930 (date de la disparition de la Vierge sur le fronton triangulaire) (carte postale ancienne)

IVR53_19933500534X

Auteur de l'illustration (reproduction) : Bernard Bègne, Auteur de l'illustration (reproduction) : M. Loyon

Technique de relevé : relevé manuel ;

(c) Inventaire général, ADAGP

reproduction soumise à autorisation du titulaire des droits d'exploitation



Etat de la façade ouest en 1979

IVR53_20003500412X

Auteur de l'illustration (reproduction) : Guy Artur, Auteur de l'illustration (reproduction) : Norbert Lambart

(c) Inventaire général, ADAGP

reproduction soumise à autorisation du titulaire des droits d'exploitation



Vue générale ouest

IVR53_19943501912X

Auteur de l'illustration : Guy Artur, Auteur de l'illustration : Norbert Lambart

(c) Inventaire général, ADAGP

reproduction soumise à autorisation du titulaire des droits d'exploitation



Vue générale ouest

IVR53_20003501006XA

Auteur de l'illustration : Guy Artur, Auteur de l'illustration : Norbert Lambart

(c) Inventaire général, ADAGP

reproduction soumise à autorisation du titulaire des droits d'exploitation



Vue générale de la façade occidentale depuis la place voisine

IVR53_20223501084NUCA

Auteur de l'illustration : Charlotte Barraud

Date de prise de vue : 2022

(c) Inventaire général, ADAGP

reproduction soumise à autorisation du titulaire des droits d'exploitation



Vue latérale sud depuis l'impasse Saint-Méen

IVR53_20003501008XA

Auteur de l'illustration : Guy Artur, Auteur de l'illustration : Norbert Lambart

(c) Inventaire général, ADAGP

reproduction soumise à autorisation du titulaire des droits d'exploitation



Vue latérale nord

IVR53_20003501007XA

Auteur de l'illustration : Guy Artur, Auteur de l'illustration : Norbert Lambart

(c) Inventaire général, ADAGP

reproduction soumise à autorisation du titulaire des droits d'exploitation