

Bretagne, Finistère
Clohars-Carnoët
Doëlan

Cale Larzul, Doëlan (Clohars-Carnoët)

Références du dossier

Numéro de dossier : IA29004299

Date de l'enquête initiale : 2008

Date(s) de rédaction : 2008

Cadre de l'étude : enquête thématique régionale Inventaire du patrimoine maritime de Crozon Roscanvel Camaret
Clohars-Carnoët Larmor-Plage et Sené

Degré d'étude : étudié

Désignation

Dénomination : cale

Appellation : cale Larzul

Compléments de localisation

Milieu d'implantation : en écart

Références cadastrales : DPM

Historique

Pour assurer le débarquement du poisson quelle que soit la marée, l'implantation de cales à l'entrée du port de Doëlan permet d'avoir de bonnes profondeurs d'eau. Or la cale Cayenne, aménagée en 1949, est insuffisante par rapport au trafic portuaire. En 1955, dans son rapport, un ingénieur des Ponts-et-Chaussées explique que le port de Doëlan possède 46 bateaux montés par 233 marins ayant débarqué 624 tonnes de poissons et crustacés pour cette année. De plus, la côte abrupte et l'absence de terre-plein limitent l'usage de la cale. Dès 1956, le projet d'aménagement d'une cale et d'un terre-plein sur la rive gauche, à côté de la cale de Cayenne, est inscrit au programme départemental d'équipements des petits ports de pêche pour un coût de 12,5 millions de francs. Le département du Finistère prend à sa charge 40% de la dépense (vote de cette dépense au budget de 1957), le reste étant supporté par la commune de Clohars-Carnoët. En 1956, une convention signée entre Paul Larzul, propriétaire de la conserverie voisine La Doëlanaise, et le maire de Clohars-Carnoët stipule le remboursement en vingt annuités de la moitié de la somme que doit déboursier la commune pour les travaux. Le marché présenté à l'adjudication est divisé en deux tranches : le quai et son terre-plein d'une part et la cale d'autre part. Le 2 mai 1960, la société C. Le Bris et fils (Fouesnant) obtient le marché. Le remblaiement du terre-plein se fait au moyen de près de 2 500 m³ de déblais pierreux prélevés dans la carrière Grévellec près du Pont Du à Doëlan. Les travaux sont terminés en février 1961, pour un coût final de 21 millions de francs. Aujourd'hui, les ports de Clohars-Carnoët (Doëlan, Pouldu, Grands Sables) appartiennent à la commune. Ils ont été rétrocédés par le département du Finistère à la fin des années 1990.

Période(s) principale(s) : 3e quart 20e siècle

Période(s) secondaire(s) : 3e quart 19e siècle

Dates : 1961 (daté par source)

Auteur(s) de l'oeuvre : Société C. Le Bris et fils (entrepreneur,)

Personne(s) liée(s) à l'histoire de l'oeuvre : Paul Larzul (commanditaire, attribution par source)

Description

La cale mesure 43 m de long pour une largeur moyenne de 6 m. Au musoir, une plate-forme horizontale large de 8 m améliore la desserte. Elle est complétée par un terre-plein de 700 m² renforcé par un mur de quai la reliant avec la cale

Cayenne distante d'une douzaine de mètres. Les murs de parement et les couronnements sont en béton. Une route a été aménagée pour que les camions puissent descendre sur la cale.

Éléments descriptifs

Typologies et état de conservation

État de conservation : bon état

Statut, intérêt et protection

Statut de la propriété : propriété de la commune

Références documentaires

Documents d'archive

- Archives départementales du Finistère. **4 S Supplément 1472**. Travaux portuaires : Affaires diverses, projets, construction de quais, débarcadère, barrage, môle-abri (1858-1901).
- Archives départementales du Finistère. **4 S Supplément 1473**. Travaux portuaires : Affaires diverses concernant entre autres le quai de Kernabat, la construction d'un môle-abri, plan (1897-1938).
- Archives départementales du Finistère. **56 W 42**. Travaux portuaires : travaux dans le port de Doëlan (1949-1957).
- Archives départementales du Finistère. **1009 W 8**. Travaux portuaires : ports du Finistère des années 1950 à 1970.

Annexe 1

20082908612NUC : Archives départementales du Finistère, 4 S Supplément 1473.

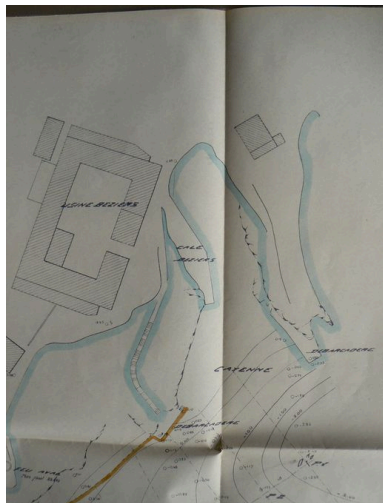
Données complémentaires

Données complémentaires architecture PATMAR

Données complémentaires architecture de l'enquête thématique régionale : le recensement du patrimoine maritime

REFC	CLC15
THPA	Transit terre/mer
DREC	peu cité
INGP	intérêt paysager et pittoresque ; intérêt de mémoire
PING	Les différentes infrastructures portuaires du port du Doëlan témoignent de la vigueur de ce port et de ses constantes évolutions entre le milieu du 19e et la seconde moitié du 20e siècle. C'est un endroit fort apprécié des peintres comme en témoignent les nombreuses représentations du port.
RECO	Aucune recommandation particulière à apporter.

Illustrations



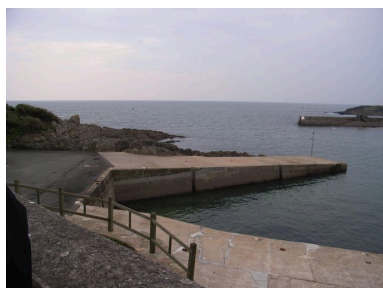
Plan de l'entrée du port de Doëlan,
réalisé par les Ponts-et-Chaussées
Phot. Julien Amghar, Phot. Service
des Ponts-et-Chaussées, Austr.
Service des Ponts-et-Chaussées
IVR53_20082908612NUC



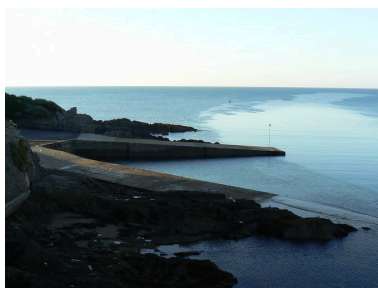
Les deux cales devant l'ancienne
conserverie Capitaine Cook
Phot. Julien Amghar
IVR53_20082908605NUCA



Vue générale de la cale Larzul
Phot. Julien Amghar
IVR53_20082908613NUCA



Cale Larzul vue de l'ancienne
conserverie Capitaine Cook
Phot. Florence Despretz
IVR53_20072909010NUCA



Les deux cales Larzul et Cayenne
Phot. Johan Vincent
IVR53_20072909011NUCA

Dossiers liés

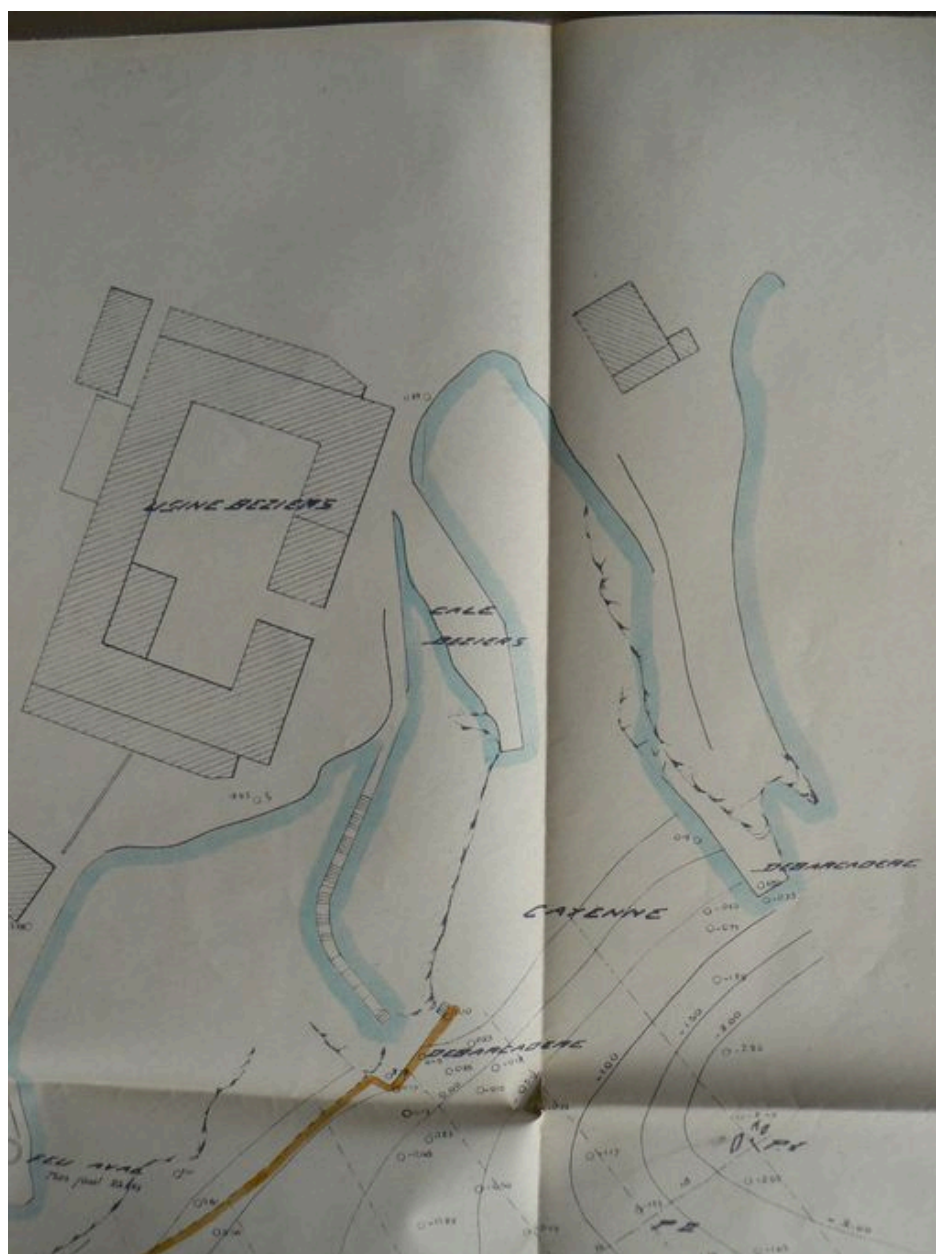
Oeuvre(s) contenue(s) :

Oeuvre(s) en rapport :

Secteur urbain : zone d'activité portuaire industrielle liée à l'ancienne conserverie Capitaine Cook (Clohars-Carnoët) (IA29004353) Bretagne, Finistère, Clohars-Carnoët, Doëlan

Auteur(s) du dossier : Julien Amghar

Copyright(s) : (c) Laboratoire GÉOMER, UMR LETG 6554 - CNRS ; (c) Inventaire général



Plan de l'entrée du port de Doëlan, réalisé par les Ponts-et-Chaussées

IVR53_20082908612NUC

Auteur de l'illustration : Julien Amghar, Auteur de l'illustration : Service des Ponts-et-Chaussées

Auteur du document reproduit : Service des Ponts-et-Chaussées

Technique de relevé : relevé manuel ;

(c) Laboratoire GÉOMER, UMR LETG 6554 - CNRS

reproduction soumise à autorisation du titulaire des droits d'exploitation



Les deux cales devant l'ancienne conserverie Capitaine Cook

IVR53_20082908605NUCA

Auteur de l'illustration : Julien Amghar

(c) Laboratoire GÉOMER, UMR LETG 6554 - CNRS

reproduction soumise à autorisation du titulaire des droits d'exploitation



Vue générale de la cale Larzul

IVR53_20082908613NUCA

Auteur de l'illustration : Julien Amghar

(c) Laboratoire GÉOMER, UMR LETG 6554 - CNRS

reproduction soumise à autorisation du titulaire des droits d'exploitation



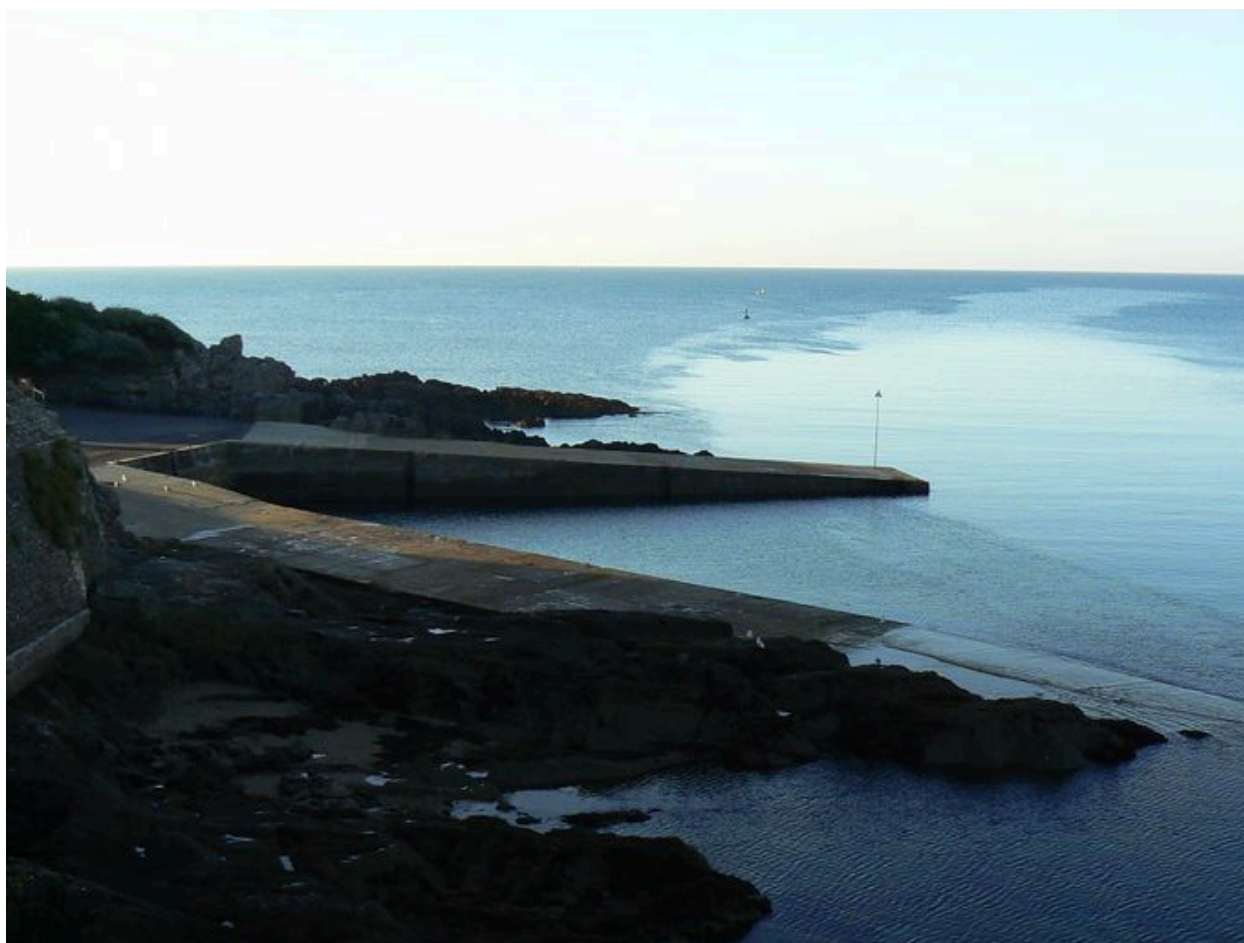
Cale Larzul vue de l'ancienne conserverie Capitaine Cook

IVR53_20072909010NUCA

Auteur de l'illustration : Florence Despretz

(c) Laboratoire GÉOMER, UMR LETG 6554 - CNRS

reproduction soumise à autorisation du titulaire des droits d'exploitation



Les deux cales Larzul et Cayenne

IVR53_20072909011NUCA

Auteur de l'illustration : Johan Vincent

(c) Laboratoire GÉOMER, UMR LETG 6554 - CNRS

reproduction soumise à autorisation du titulaire des droits d'exploitation