

Bretagne, Finistère
Clohars-Carnoët
Doëlan

Quai et cale de la rive droite dit Quai Peyron, Doëlan (Clohars-Carnoët)

Références du dossier

Numéro de dossier : IA29004287

Date de l'enquête initiale : 2008

Date(s) de rédaction : 2008

Cadre de l'étude : enquête thématique régionale Inventaire du patrimoine maritime de Crozon Roscanvel Camaret
Clohars-Carnoët Larmor-Plage et Sené

Degré d'étude : étudié

Désignation

Dénomination : quai, cale

Appellation : Quai Peyron

Compléments de localisation

Milieu d'implantation : en écart

Références cadastrales : DPM

Historique

Au début du 19^e siècle, Doëlan n'est habité que par quelques familles de pêcheurs. Aucune infrastructure portuaire ne semble alors exister dans un site où la côte escarpée rend difficile les débarquements. Or, au milieu du 19^e siècle, avec le développement de la pêche à la sardine et de l'industrie de transformation du poisson, le site de Doëlan est devenu un port important. C'est le port d'attache d'un nombre grandissant de barques se livrant à la capture de la sardine, de caboteurs venant chercher quelques 5 000 tonnes de sardines pressées produits annuellement, en plus des exportations des bois et des cidres locaux. Doëlan est aussi devenu un port de transbordement pour une partie du trafic maritime de Quimperlé car la remontée de la Laïta qui s'envase devient impossible aux plus gros navires, les infrastructures portuaires sont notoirement insuffisantes. La rive gauche ne compte que le quai de Kernabat, construit en 1820 par le propriétaire d'une usine de salaison de poissons. Sur la rive droite, il n'y qu'une simple rampe (en face du feu aval) desservant les presses Le Bras et Le Guillou de Penanros, alors qu'en 1860, un ingénieur des Ponts-et-Chaussées signale que l'on y trouve une « fabrique importante de sardines à l'huile, une presse et une seconde en construction ainsi qu'un poste des douanes, le receveur des douanes et le syndic des gens de mer... et que de nombreux marchands de poissons s'approvisionnent là pour les marchés de Quimperlé et des campagnes environnantes ». Face à cette insuffisance d'infrastructures par rapport à l'activité du port, l'Etat décide d'intervenir. Fortement dégradé par une tempête en 1865, le petit ouvrage à la mer en pierres sèches réalisé par les riverains est réparé en 1866 et 1867. Puis, lassé de devoir réparer trop fréquemment cette infrastructure fragile, l'Administration construit un vrai quai, livré en 1869. Ce quai prendra par la suite le nom de « Quai Peyron », du nom de l'entrepreneur qui installera au début des années 1880 une conserverie à l'emplacement de la presse de Le Guillou de Penanros. Son accès se fait par des escaliers jusqu'à la construction en 1951-1952 d'une route qui descend au quai, facilitant le chargement des camions. A la fin des années 1990, l'ensemble des ports de Clohars-Carnoët (Doëlan, Pouldu, Grands Sables) sont rétrocédés à la commune par le département du Finistère. Les quais anciens de Doëlan sont intégrés dans la servitude des routes départementales qu'ils soutiennent.

Période(s) principale(s) : 3^e quart 19^e siècle

Description

Le « Quai Peyron » est constitué d'un ensemble d'ouvrages à la mer : un quai long de 50 m et large de 25 m ; en aval du quai, une cale parallèle au chenal, longue de 25 m et large de 5 m ; en amont du quai, une cale perpendiculaire au chenal,

longue de 30 m et large de 6 m, et un petit quai à l'est (7 m par 5 m) qui sert à l'amarrage. L'ensemble est réalisé dans un bel appareil et repose sur le rocher. Lors des hautes mers, les bateaux trouvent le long du quai une profondeur d'eau de trois mètres et peuvent décharger sur un terre-plein de plus de 600 m². Contournant la coopérative et le corps de garde, la route d'accès au quai mesure 105 m de longueur pour une largeur moyenne de 6 m.

Éléments descriptifs

Typologies et état de conservation

État de conservation : bon état

Statut, intérêt et protection

Statut de la propriété : propriété de la commune

Références documentaires

Documents d'archive

- Archives départementales du Finistère. **4 S Supplément 1472**. Travaux portuaires : Affaires diverses, projets, construction de quais, débarcadère, barrage, môle-abri (1858-1901).
- Archives départementales du Finistère. **4 S Supplément 1473**. Travaux portuaires : Affaires diverses concernant entre autres le quai de Kernabat, la construction d'un môle-abri, plan (1897-1938).
- Archives départementales du Finistère. **4 S 14**. AOT (Domaine maritime et littoral) : Clohars-Carnoët.
- Archives départementales du Finistère. **56 W 42**. Travaux portuaires : travaux dans le port de Doëlan (1949-1957).
- Archives départementales du Finistère. **1009 W 8**. Travaux portuaires : ports du Finistère des années 1950 à 1970.

Annexe 1

20082908559NUC : Archives départementales du Finistère, 4 S 176.
20082908560NUC : Archives départementales du Finistère, 4 S supplément 1473.
20082908561NUC : Archives départementales du Finistère, 4 S supplément 1472.
20092909051NUCB : Collection Joseph Coguen
20092909044NUCB : Collection Joseph Coguen
20092909046NUCB : Collection Joseph Coguen
20092909047NUCB : Collection Joseph Coguen
20092909054NUCB : Collection Joseph Coguen
20092909050NUCB : Collection Joseph Coguen
20092909069NUC : Collection particulière

Données complémentaires

Données complémentaires architecture PATMAR

Données complémentaires architecture de l'enquête thématique régionale : le recensement du patrimoine maritime

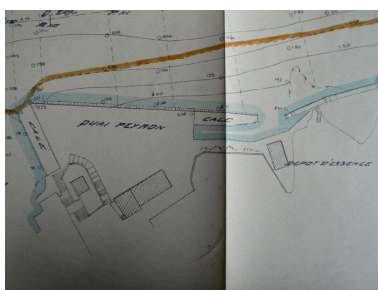
REFC	CLC3
------	------

THPA	Transit terre/mer
DREC	peu cité
INGP	intérêt de mémoire ; intérêt paysager et pittoresque
PING	Les différentes infrastructures portuaires de la rive droite du port du Doëlan témoignent de l'importance du port. C'est un endroit fort apprécié des peintres comme en témoignent les nombreuses représentations du port.
RECO	La rénovation du quai Peyron (rive droite), réalisée en respectant les matériaux et le mode de construction originels, est exemplaire. Il est important de poursuivre dans cet esprit l'entretien des différentes infrastructures portuaires qui s'agencent le long de la ria. Il faut donc veiller au maintien des pierres de taille apparentes et limiter les colmatages d'urgence à l'aide de ciment qui pourraient peu à peu créer une situation irréversible.

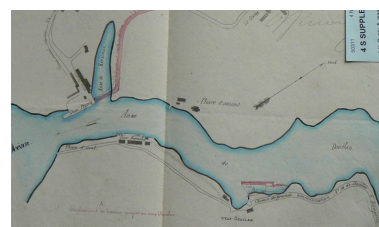
Illustrations



Plan du port de Doëlan, réalisé par les Ponts-et-Chaussées
 Phot. Julien Amghar, Phot. Service des Ponts-et-Chaussées, Autr.
 Service des Ponts-et-Chaussées
 IVR53_20082908559NUC



Plan du front portuaire de Doëlan, rive droite, réalisé par les Ponts-et-Chaussées
 Phot. Julien Amghar, Phot. Service des Ponts-et-Chaussées, Autr.
 Service des Ponts-et-Chaussées
 IVR53_20082908560NUC



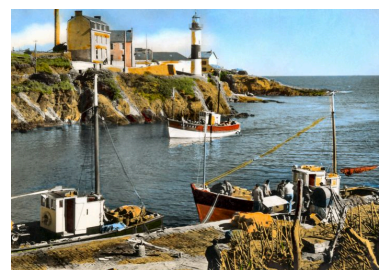
Plan du port de Doëlan, réalisée par les Ponts-et-Chaussées
 Phot. Julien Amghar, Phot. Service des Ponts-et-Chaussées, Autr.
 Service des Ponts-et-Chaussées
 IVR53_20082908561NUC



Quai Peyron au premier plan, avant 1920
 Repro. Johan Vincent, Autr. Auteur inconnu
 IVR53_20092909051NUCB



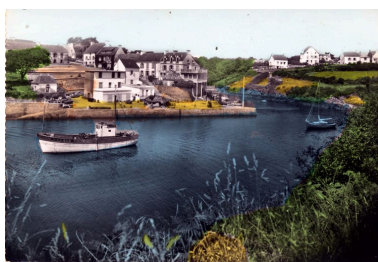
Quai Peyron dans les années 1950
 Repro. Johan Vincent, Autr. Auteur inconnu
 IVR53_20092909044NUCB



Quai Peyron au premier plan, dans les années 1950
 Repro. Johan Vincent, Autr. Auteur inconnu
 IVR53_20092909046NUCB



Quai Peyron dans les années 1950



Quai Peyron dans les années 1950



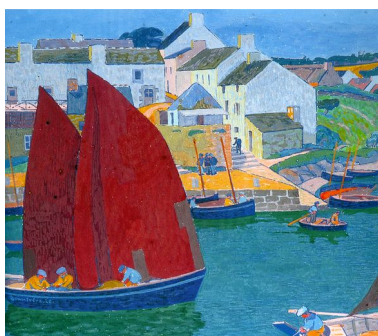
Quai Peyron en 1962

Repro. Johan Vincent,
Autr. Auteur inconnu
IVR53_20092909047NUCB



Vue générale du quai Peyron
Phot. Julien Amghar
IVR53_20082908562NUCA

Repro. Johan Vincent,
Autr. Auteur inconnu
IVR53_20092909054NUCB



Peinture d'Adolphe Beaufrère,
Sardiniers dans le port de Doëlan,
1920, représentant le quai Peyron
Repro. Johan Vincent,
Autr. Adolphe Beaufrère
IVR53_20092909069NUC

Repro. Johan Vincent,
Autr. Auteur inconnu
IVR53_20092909050NUCB



Quai Peyron et cale vus d'aval
Phot. Julien Amghar
IVR53_20082908563NUCA



Quai Peyron et deuxième
cale vus d'amont
Phot. Julien Amghar
IVR53_20082908564NUCA

Dossiers liés

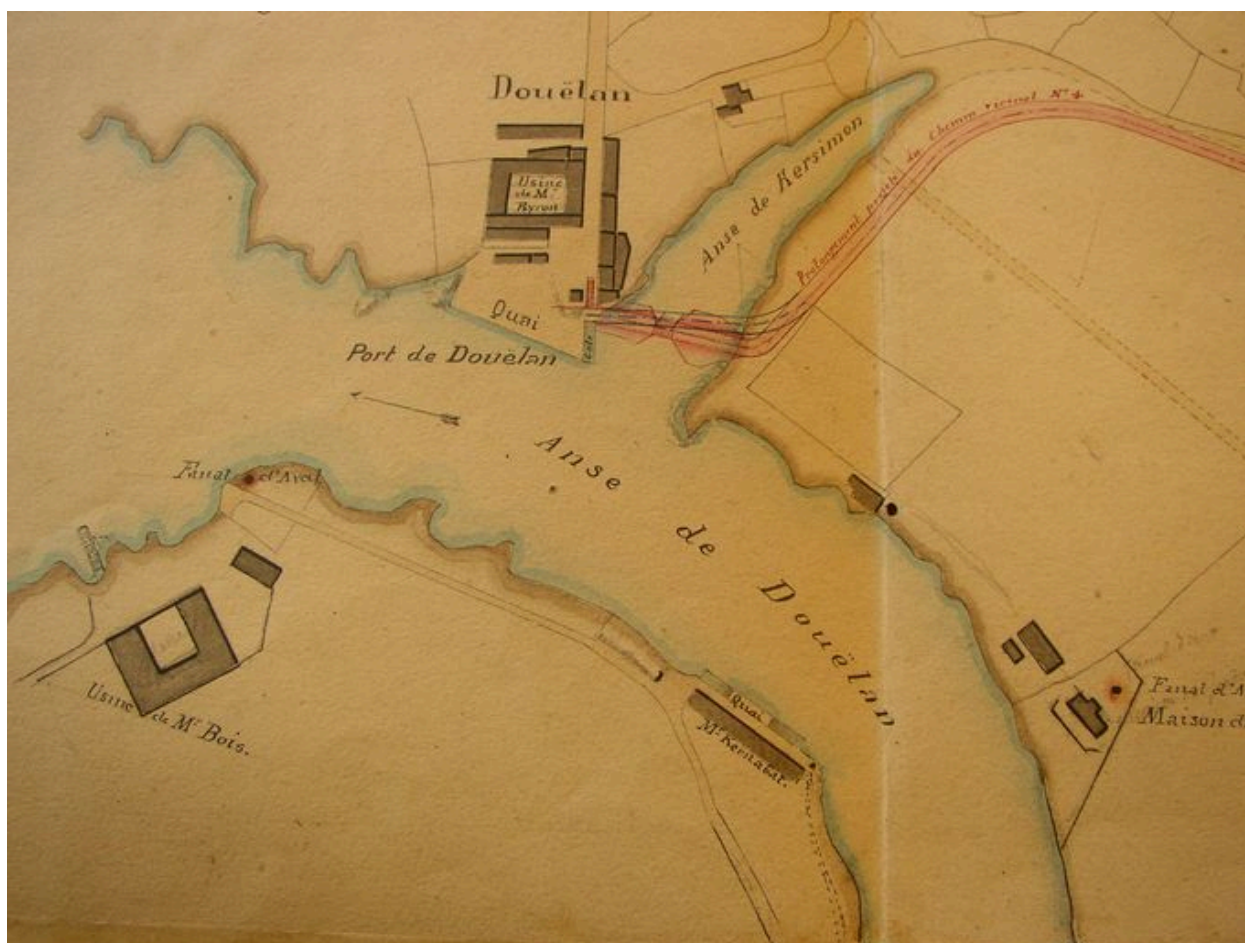
Oeuvre(s) contenue(s) :

Oeuvre(s) en rapport :

Secteur urbain : zone d'activité portuaire artisanale du quai Peyron (Clohars-Carnoët) (IA29004351) Bretagne, Finistère, Clohars-Carnoët, Doëlan

Auteur(s) du dossier : Julien Amghar

Copyright(s) : (c) Laboratoire GÉOMER, UMR LETG 6554 - CNRS ; (c) Inventaire général



Plan du port de Doëlan, réalisé par les Ponts-et-Chaussées

IVR53_20082908559NUC

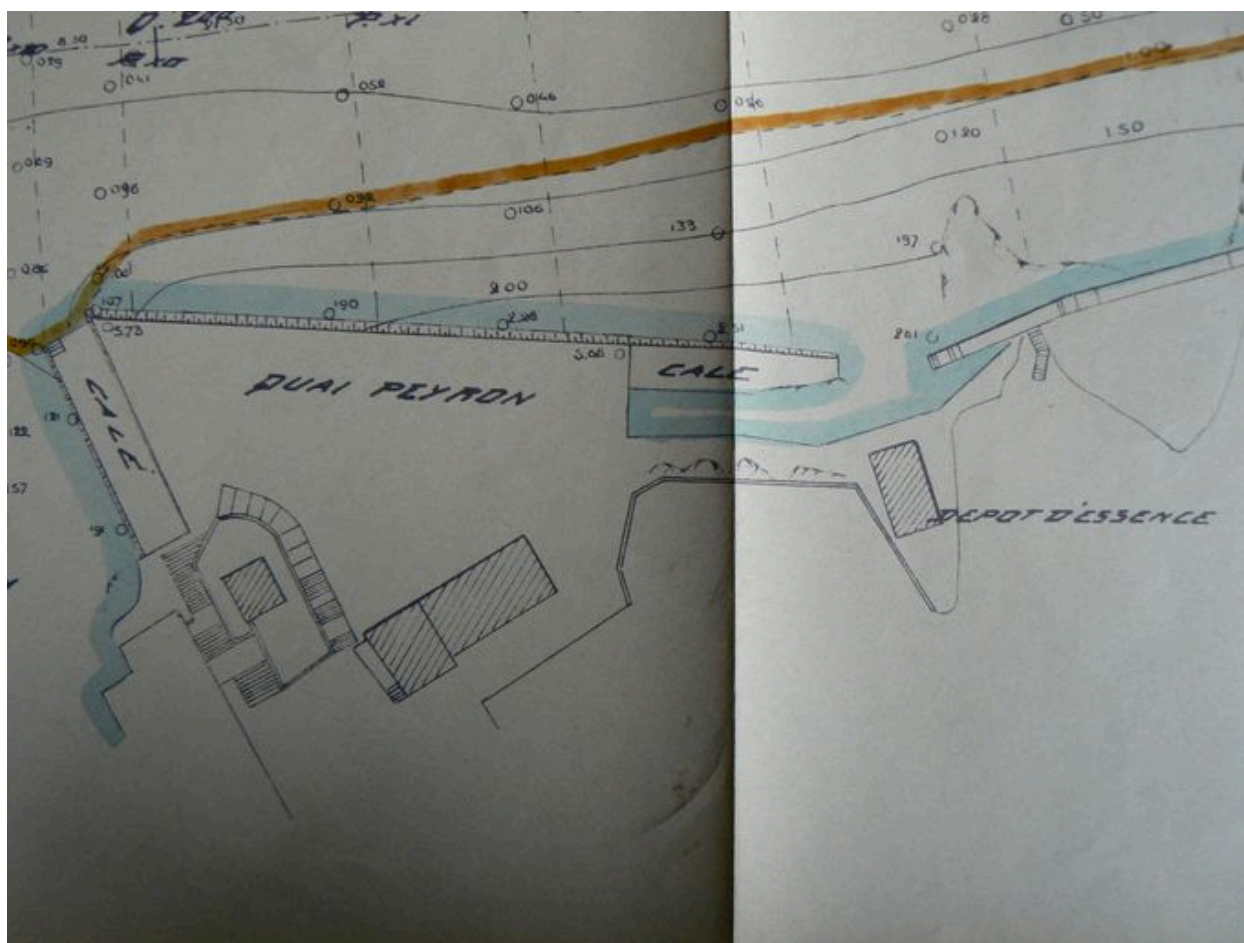
Auteur de l'illustration : Julien Amghar, Auteur de l'illustration : Service des Ponts-et-Chaussées

Auteur du document reproduit : Service des Ponts-et-Chaussées

Technique de relevé : relevé manuel ;

(c) Laboratoire GÉOMER, UMR LETG 6554 - CNRS

reproduction soumise à autorisation du titulaire des droits d'exploitation



Plan du front portuaire de Doëlan, rive droite, réalisé par les Ponts-et-Chaussées

IVR53_20082908560NUC

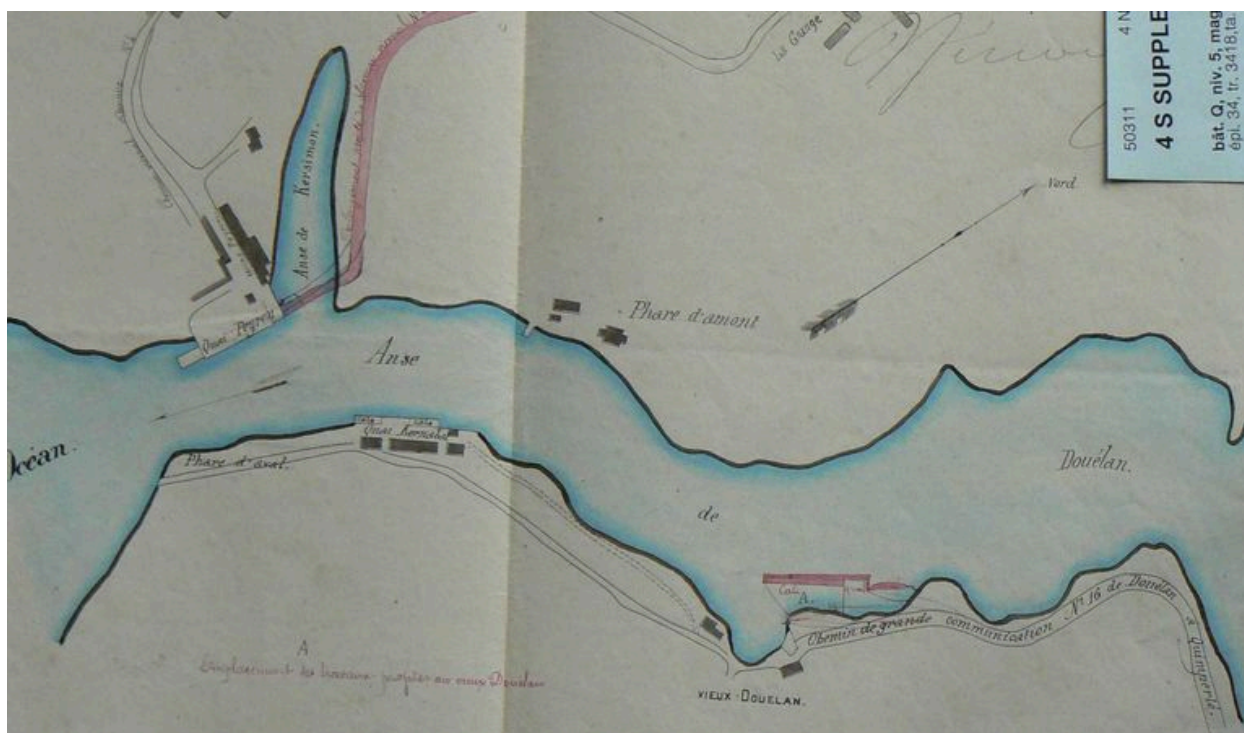
Auteur de l'illustration : Julien Amghar, Auteur de l'illustration : Service des Ponts-et-Chaussées

Auteur du document reproduit : Service des Ponts-et-Chaussées

Technique de relevé : relevé manuel ;

(c) Laboratoire GÉOMER, UMR LETG 6554 - CNRS

reproduction soumise à autorisation du titulaire des droits d'exploitation



Plan du port de Doëlan, réalisée par les Ponts-et-Chaussées

IVR53_20082908561NUC

Auteur de l'illustration : Julien Amghar, Auteur de l'illustration : Service des Ponts-et-Chaussées

Auteur du document reproduit : Service des Ponts-et-Chaussées

Technique de relevé : relevé manuel ;

(c) Laboratoire GÉOMER, UMR LETG 6554 - CNRS

reproduction soumise à autorisation du titulaire des droits d'exploitation



Quai Peyron au premier plan, avant 1920

IVR53_20092909051NUCB

Auteur de l'illustration (reproduction) : Johan Vincent

Auteur du document reproduit : Auteur inconnu

(c) Laboratoire GÉOMER, UMR LETG 6554 - CNRS

reproduction soumise à autorisation du titulaire des droits d'exploitation



Quai Peyron dans les années 1950

IVR53_20092909044NUCB

Auteur de l'illustration (reproduction) : Johan Vincent

Auteur du document reproduit : Auteur inconnu

(c) Laboratoire GÉOMER, UMR LETG 6554 - CNRS

reproduction soumise à autorisation du titulaire des droits d'exploitation



Quai Peyron au premier plan, dans les années 1950

IVR53_20092909046NUCB

Auteur de l'illustration (reproduction) : Johan Vincent

Auteur du document reproduit : Auteur inconnu

(c) Laboratoire GÉOMER, UMR LETG 6554 - CNRS

reproduction soumise à autorisation du titulaire des droits d'exploitation



Quai Peyron dans les années 1950

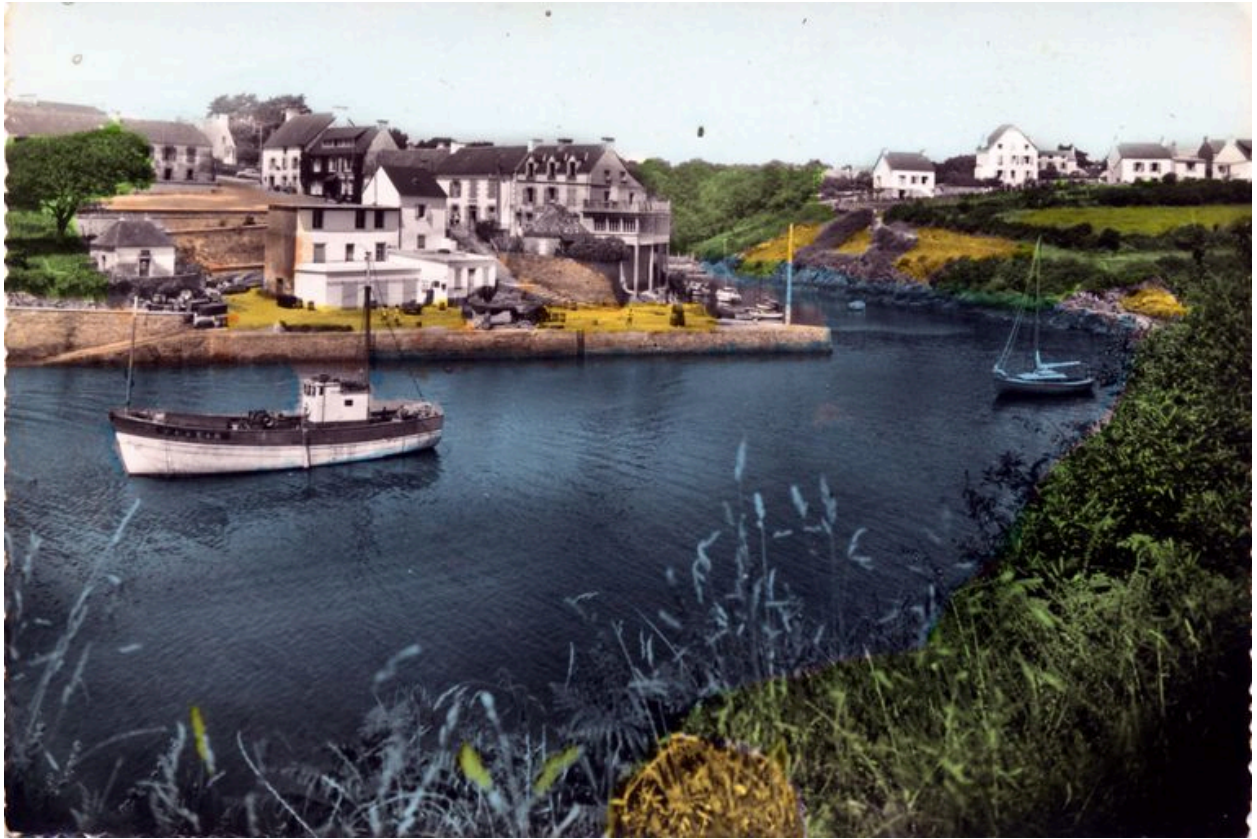
IVR53_20092909047NUCB

Auteur de l'illustration (reproduction) : Johan Vincent

Auteur du document reproduit : Auteur inconnu

(c) Laboratoire GÉOMER, UMR LETG 6554 - CNRS

reproduction soumise à autorisation du titulaire des droits d'exploitation



Quai Peyron dans les années 1950

IVR53_20092909054NUCB

Auteur de l'illustration (reproduction) : Johan Vincent

Auteur du document reproduit : Auteur inconnu

(c) Laboratoire GÉOMER, UMR LETG 6554 - CNRS

reproduction soumise à autorisation du titulaire des droits d'exploitation



Quai Peyron en 1962

IVR53_20092909050NUCB

Auteur de l'illustration (reproduction) : Johan Vincent

Auteur du document reproduit : Auteur inconnu

(c) Laboratoire GÉOMER, UMR LETG 6554 - CNRS

reproduction soumise à autorisation du titulaire des droits d'exploitation



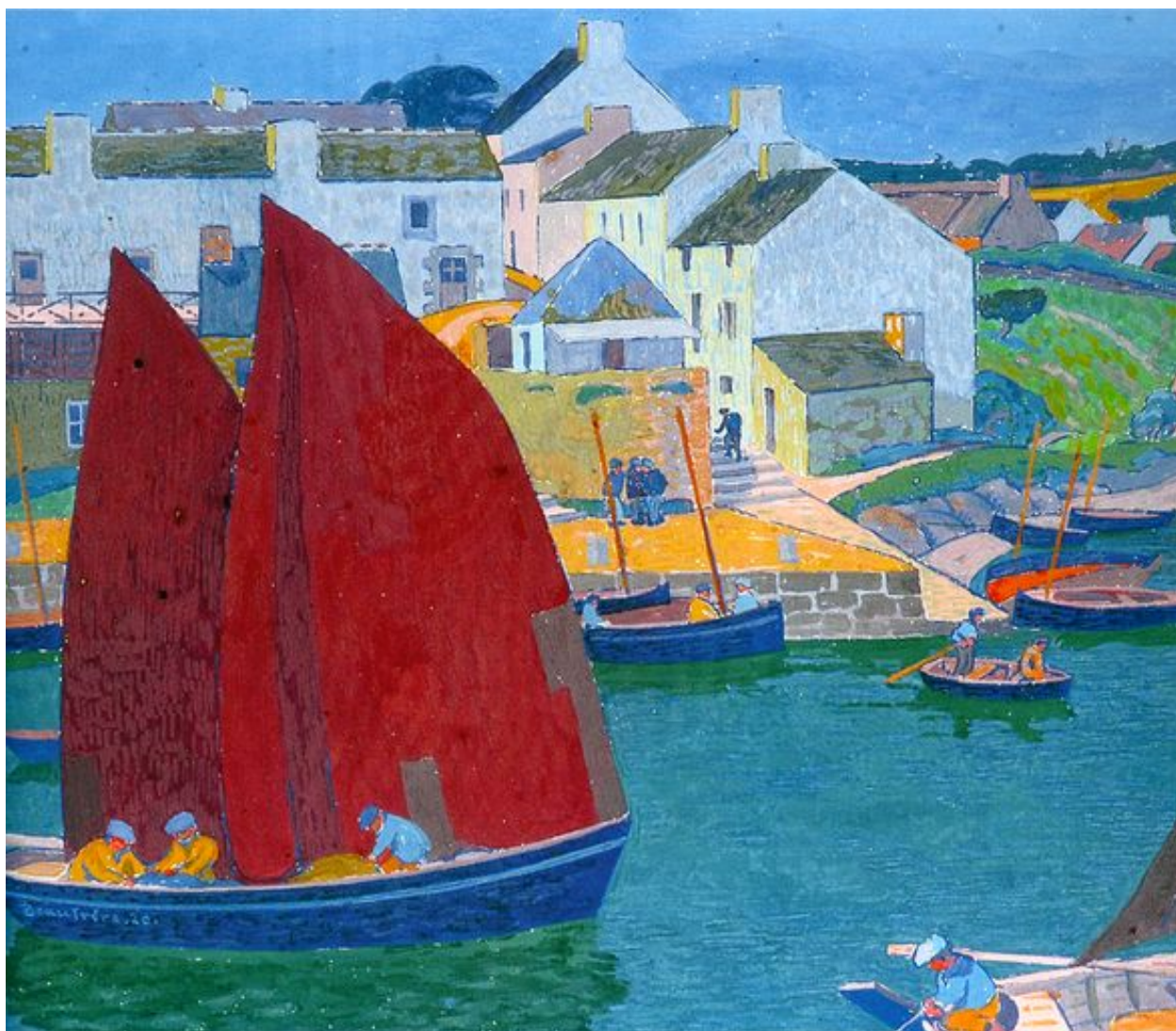
Vue générale du quai Peyron

IVR53_20082908562NUCA

Auteur de l'illustration : Julien Amghar

(c) Laboratoire GÉOMER, UMR LETG 6554 - CNRS

reproduction soumise à autorisation du titulaire des droits d'exploitation



Peinture d'Adolphe Beaufrière, Sardiniens dans le port de Doëlan, 1920, représentant le quai Peyron

Référence du document reproduit :

- Léo Kerlo et Jacqueline Duroc, Peintres des côtes de Bretagne, t. 4 De Quimper à l'anse du Pouldu, Douarnenez, Le Chasse-Marée, 2006. Sardiniens dans le port de Doëlan, 1920. Collection particulière

IVR53_20092909069NUC

Auteur de l'illustration (reproduction) : Johan Vincent

Auteur du document reproduit : Adolphe Beaufrière

(c) Laboratoire GÉOMER, UMR LETG 6554 - CNRS

reproduction soumise à autorisation du titulaire des droits d'exploitation



Quai Peyron et cale vus d'aval

IVR53_20082908563NUCA

Auteur de l'illustration : Julien Amghar

(c) Laboratoire GÉOMER, UMR LETG 6554 - CNRS

reproduction soumise à autorisation du titulaire des droits d'exploitation



Quai Peyron et deuxième cale vus d'amont

IVR53_20082908564NUCA

Auteur de l'illustration : Julien Amghar

(c) Laboratoire GÉOMER, UMR LETG 6554 - CNRS

reproduction soumise à autorisation du titulaire des droits d'exploitation