

Bretagne, Ille-et-Vilaine
Bédée

Église paroissiale Saint-Pierre, Saint-Louis (Bédée)

Références du dossier

Numéro de dossier : IA00130763

Date de l'enquête initiale : 1994

Date(s) de rédaction : 1994, 2004

Cadre de l'étude : enquête thématique départementale Inventaire des églises et chapelles d'Ille-et-Vilaine, inventaire préliminaire Bédée

Degré d'étude : recensé

Désignation

Dénomination : église paroissiale

Vocable : Saint-Pierre, Saint-Louis

Compléments de localisation

Milieu d'implantation : en village

Références cadastrales : 1980, AC, 75

Historique

L'ancienne église, à l'origine priorale, dépendait des bénédictins de Saint-Melaine de Rennes. Elle datait majoritairement du 16e siècle mais conservait toutefois des vestiges du 11e siècle. Elle a été remplacée par l'édifice actuel construit entre 1885 et 1888 (dates portées) par l'architecte Arthur Regnault. Il réemploi, fidèle à son habitude, des éléments anciens dans la maçonnerie dont des éléments sculptés du 16e siècle, ainsi qu'un blason portant la date de 1766. Il dessine également comme dans beaucoup d'églises une partie du mobilier dont la chaire à prêcher. Il confie ensuite la réalisation de ce mobilier à des artistes rennais talentueux.

Période(s) principale(s) : 4e quart 19e siècle

Dates : 1766 (porte la date), 1885 (daté par source), 1888 (daté par source)

Auteur(s) de l'oeuvre : Arthur Regnault (architecte, attribution par source), Francis Cotard (sculpteur, attribution par source), Jean Julien Hérault (menuisier, attribution par source)

Description

Plan en croix latine, à trois vaisseaux ; lambris de couverture, voûte d'ogives ; toit à longs pans, noue, croupe polygonale, pignon découvert, flèche en maçonnerie ; escalier hors oeuvre, escalier en vis ; chevet à pans coupés, clocher-porche. Style néogothique.

Éléments descriptifs

Matériau(x) du gros-oeuvre, mise en oeuvre et revêtement : poudingue ; tufeau ; granite ; moellon ; pierre de taille ; appareil mixte

Matériau(x) de couverture : ardoise

Plan : plan en croix latine

Étage(s) ou vaisseau(x) : 3 vaisseaux

Typologies et état de conservation

Typologies : clocher-porche ; chevet à pans coupés ; style néogothique

Statut, intérêt et protection

Statut de la propriété : propriété publique

Présentation

L'église de Bédée est une des réalisations néogothiques les plus ambitieuses d'Arthur Regnault qui en dresse les premiers plans en 1875. La structure puissante de cet édifice reste encore très parisienne dans ses références archéologiques. Les proportions importantes sont très contrastées entre la nef et les bas-côtés ce qui fait exception dans sa production tout comme le maintien du transept. Celui-ci néanmoins demeure peu visible de l'extérieur, il ne sert qu'à ménager un passage vers la sacristie. La nef est couverte de voûtes bombées et éclairée par des fenêtres hautes.

Ce projet demeure encore marqué par la culture officielle, bien que le style gothique restera toujours l'une de ses sources d'inspiration privilégiée.

Références documentaires

Documents d'archive

- A.D. Ille-et-Vilaine : Série 30b.

Documents figurés

- **Plan de l'église, projet**, crayon gris sur papier, échelle 0,01, attribué à Arthur Regnault, 1880 (A.D. Ille-et-Vilaine : 2 O 23).
- **Elévation de la façade sud**, crayon gris et encre de chine sur papier calque, attribué à Arthur Regnault, 6 août 1886 (A.D. Ille-et-Vilaine : 2 O 23).
- **Elévation de la façade principale**, crayon gris et encre de chine sur calque, attribué à Arthur Regnault, [s.d.] (A.D. Ille-et-Vilaine : 2 O 23).
- **Eglise provisoire, plan au sol**, crayon, encre de chine et lavis rouge sur papier, attribué à Arthur Regnault, [s.d.] (A.D. Ille-et-Vilaine : 2 O 23).
- **Eglise provisoire, coupe transversale de la charpente**, crayon, encre de chine sur papier, attribué à Arthur Regnault, [s.d.] (A.D. Ille-et-Vilaine : 2 O 23).
- **Plan géométrique parcellaire de la commune de Bédée, section E5 dite du Bourg**, levé par M. Pierre géomètre, [1843], échelle 1/2000e (A. D. d'Ille-et-Vilaine : 3 P 5256/1).
- **141. Bédée.- L'Eglise**, collection Leguay à Livré, L. Bahon-Rault éditeur, Rennes, [s.d.] (A. D. d'Ille-et-Vilaine : Bédée 6 Fi).
- **Eglise de Bédée, plan**, plume, encre de chine et aquarelle sur calque, par Arthur Regnault architecte, 1875. (A.D. Ille-et-Vilaine : série O 1005/3).

Bibliographie

- **Le Département d'Ille-et-Vilaine, histoire, archéologie, monuments**
BANÉAT, Paul. **Le Département d'Ille-et-Vilaine, histoire, archéologie, monuments** Rennes : Librairie Moderne J. Larcher, 1927-1929, 4 vol.
tome I, p. 132-133
- BLANCHET, E. **L'Eglise de Bédée à travers les siècles**. Bédée : [s.e.], 1988.

- BOHUON, Philippe. **Constructions et reconstructions d'églises dans la région de Montfort-sur-Meu (1801-1905)**. Mémoire de maîtrise d'Histoire, U.H.B. Rennes II, 1993.
- **Pouillé historique de l'archevêché de Rennes**
GUILLOTIN DE CORSON. **Pouillé historique de l'archevêché de Rennes**. Rennes : Fougeray Libraire-éditeur. Paris : René Hatton Libraire-éditeur, 1882-1886, 6 vol.
tome II, p. 80-83, tome IV, p. 147-155
- **Ile-et-Vilaine. Eglises et Chapelles**
INVENTAIRE GÉNÉRAL DES MONUMENTS ET DES RICHESSES ARTISTIQUES DE LA FRANCE.
Région Bretagne. **Ile-et-Vilaine. Eglises et Chapelles**, par ORAIN Véronique, avec la collaboration de BARBEDOR Isabelle, DUFIEF-MOIREZ Denise, RIOULT Jean-Jacques. Rennes : Association pour l'Inventaire Bretagne, 1996, (Indicateurs du patrimoine).
Région Bretagne (Service de l'Inventaire du patrimoine culturel)
- **EGLISES d'ILLE-ET-VILAINE. L'ARCHITECTE ARTHUR REGNAULT**
INVENTAIRE GÉNÉRAL DES MONUMENTS ET DES RICHESSES ARTISTIQUES DE LA FRANCE.
Région Bretagne. **EGLISES d'ILLE-ET-VILAINE. L'ARCHITECTE ARTHUR REGNAULT**, par BARBEDOR Isabelle. Rennes, 1993, (Itinéraires du patrimoine n°34).
Région Bretagne (Service de l'Inventaire du patrimoine culturel)
- INVENTAIRE GÉNÉRAL DES MONUMENTS ET DES RICHESSES ARTISTIQUES DE LA FRANCE.
Région Bretagne. **Eglises et Chapelles, Ile-et-Vilaine, l'architecte Arthur Regnault**, itinéraire virtuel, par Catherine SPARTA, Véronique ORAIN, Marie-Dominique MENANT, [et al.]. Rennes : 2003. Accès Internet : [http : //www.culture.gouv.fr/culture/inventai/itiinv/regnault/pages/reg100.htm](http://www.culture.gouv.fr/culture/inventai/itiinv/regnault/pages/reg100.htm).
- **L'église de Bédée à travers les siècles : 1888-1988**. Bédée : Paroisse, [s.n.], 1988.

Périodiques

- *La Semaine religieuse*.
1877-88, p. 518

Annexe 1

20033517647NUC : Archives départementales d'Ile-et-Vilaine

Données complémentaires

Données complémentaires architecture IP35

Données complémentaires architecture IP35 : inventaire préliminaire des communes du département d'Ile-et-Vilaine

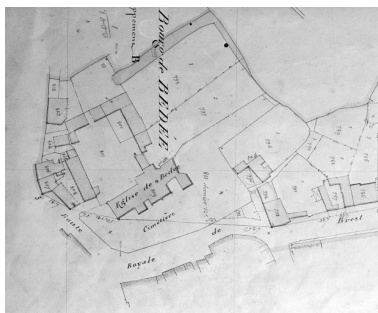
HYPOI	sans objet
MURS1	poudingue ; tufeau ; granite ; moellon ; pierre de taille ; appareil mixte
SCLE1	4e quart 19e siècle
IAUT	sans objet
ICHR	typicum
IESP	typicum

ICONTX	autre
PINTE	Oeuvre étudiée lors de l'enquête thématique préliminaire effectuée en 1994, sur les églises et chapelles d' Ile-et-Vilaine. Une mise à jour des données a été effectuée lors de l'enquête communale.
SEL	étudié

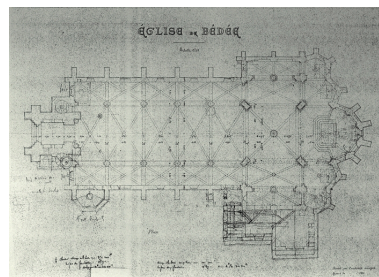
Illustrations



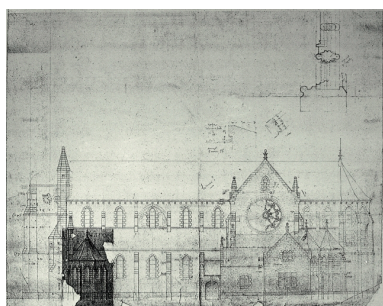
L'ancienne église sur
le cadastre de 1843
Repro. Archives
départementales d'Ile-et-Vilaine
IVR53_20033517647NUC



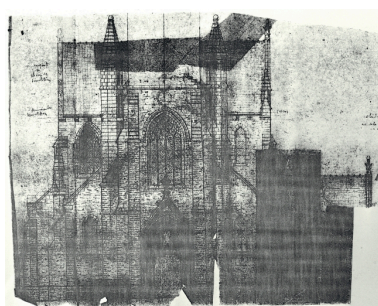
L'ancienne église sur
le cadastre de 1843
Repro. Bernard Bègne,
Repro. M. Loyon
IVR53_19933500238X



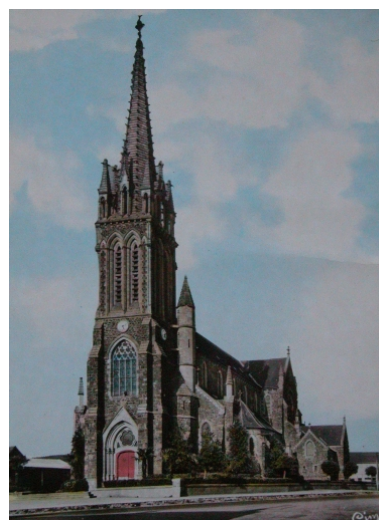
Eglise actuelle ; projet : plan au sol
Repro. Guy Artur,
Repro. Norbert Lambart
IVR53_19973500195X



Projet ; élévation sud
Repro. Guy Artur,
Repro. Norbert Lambart
IVR53_19973500194X



Projet : élévation ouest
Repro. Guy Artur,
Repro. Norbert Lambart
IVR53_19973500246X



L'église en carte postale
Phot. Claude Quillivic
IVR53_20033517129NUC



Carte postale
Phot. Claude Quillivic
IVR53_20033517130NUC



Vue générale sud est
Phot. Guy Artur, Phot.
Norbert Lambart
IVR53_19943501917X



Vue générale nord est
Phot. Guy Artur, Phot.
Norbert Lambart
IVR53_19943501918X



Vue de situation sud est
Phot. Claude Quillivic
IVR53_20033517151NUCA



Vue de situation depuis le cimetière
Phot. Claude Quillivic
IVR53_20033517134NUCA



Vue générale est
Phot. Claude Quillivic
IVR53_20033517133NUCA



Vue générale sud ouest
Phot. Claude Quillivic
IVR53_20033517135NUCA



Tour et flèche
Phot. Claude Quillivic
IVR53_20033517152NUCA



Porche sud
Phot. Claude Quillivic
IVR53_20033517149NUCA



Porche sud : statue de saint Jacques
Phot. Claude Quillivic
IVR53_20033517150NUCA



Vue intérieure prise
de la nef vers le chœur
Phot. Bernard Bègne
IVR53_20043500316NUCA



Vue intérieure prise
du chœur vers la nef
Phot. Bernard Bègne
IVR53_20043500227NUCA

Dossiers liés

Dossiers de synthèse :

Les églises et chapelles d'Ile-et-Vilaine (IA00131084)

Les églises et croix de chemin sur la commune de Bédée (IA35030292) Bretagne, Ile-et-Vilaine, Bédée

Oeuvre(s) contenue(s) :

Le patrimoine mobilier de l'église (IM35015177) Bretagne, Ile-et-Vilaine, Bédée

Oeuvre(s) en rapport :

Village (Bédée) (IA35030299) Bretagne, Ile-et-Vilaine, Bédée

Prieuré, puis ferme, actuellement immeubles (Bédée) (IA35030301) Bretagne, Ile-et-Vilaine, Bédée

Auteur(s) du dossier : Isabelle Barbedor, Véronique Orain

Copyright(s) : (c) Inventaire général



L'ancienne église sur le cadastre de 1843

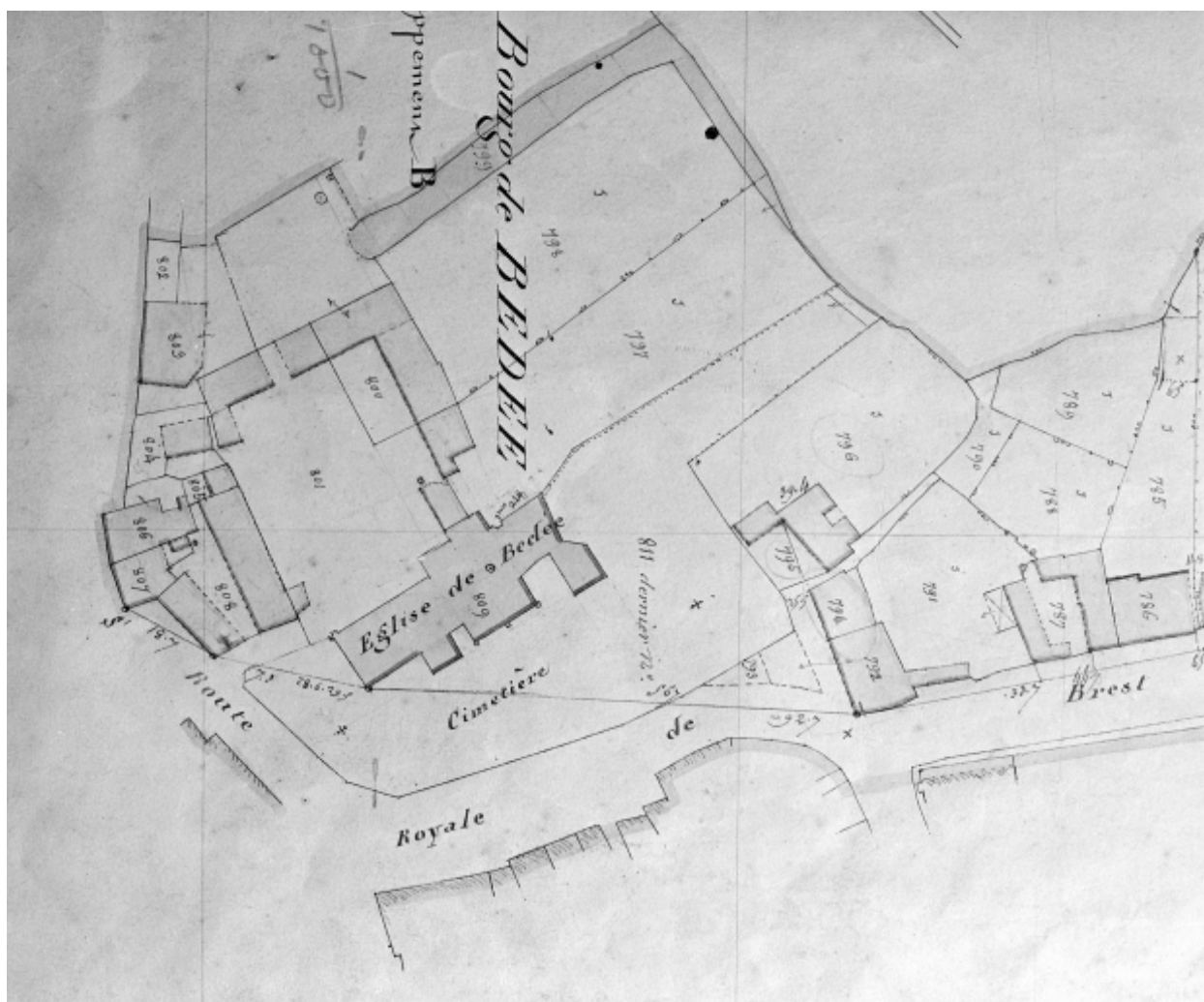
IVR53_20033517647NUC

Auteur de l'illustration (reproduction) : Archives départementales d'Ille-et-Vilaine

Technique de relevé : relevé manuel ;

(c) Conseil général d'Ille-et-Vilaine

reproduction soumise à autorisation du titulaire des droits d'exploitation



L'ancienne église sur le cadastre de 1843

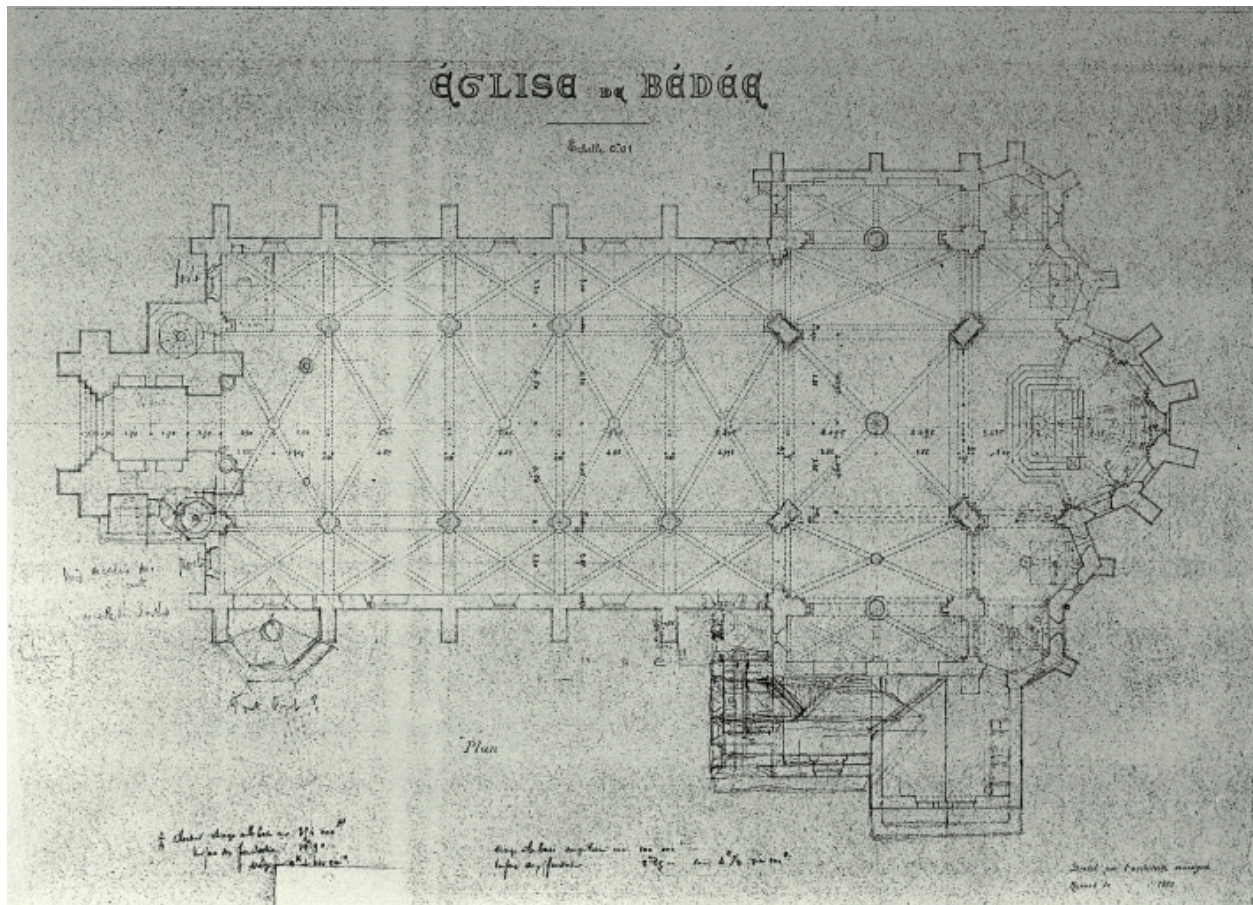
IVR53_19933500238X

Auteur de l'illustration (reproduction) : Bernard Bègne, Auteur de l'illustration (reproduction) : M. Loyon

Technique de relevé : relevé manuel ;

(c) Inventaire général, ADAGP

reproduction soumise à autorisation du titulaire des droits d'exploitation



Eglise actuelle ; projet : plan au sol

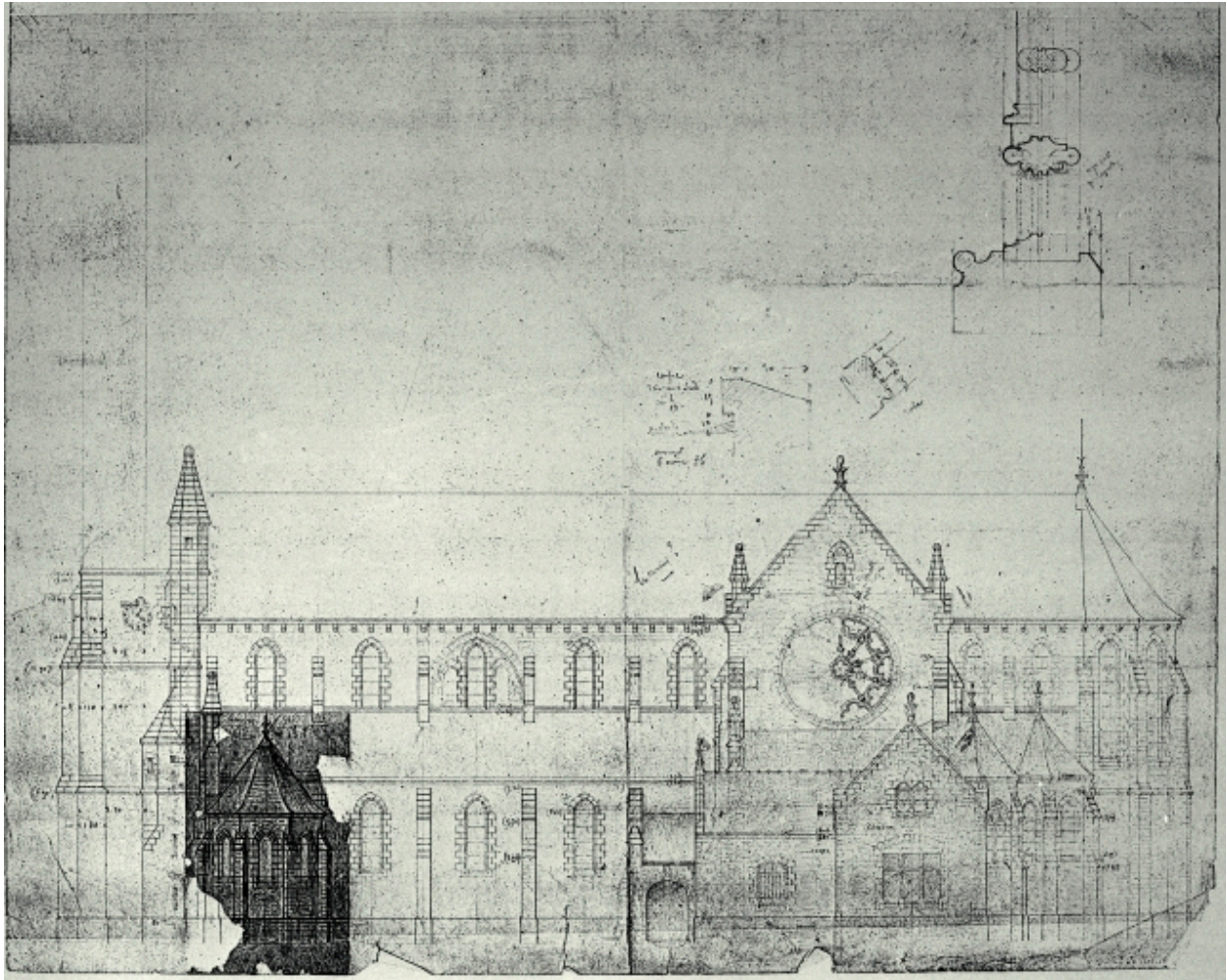
IVR53_19973500195X

Auteur de l'illustration (reproduction) : Guy Artur, Auteur de l'illustration (reproduction) : Norbert Lambart

Technique de relevé : relevé manuel ;

(c) Inventaire général, ADAGP

reproduction soumise à autorisation du titulaire des droits d'exploitation



Projet ; élévation sud

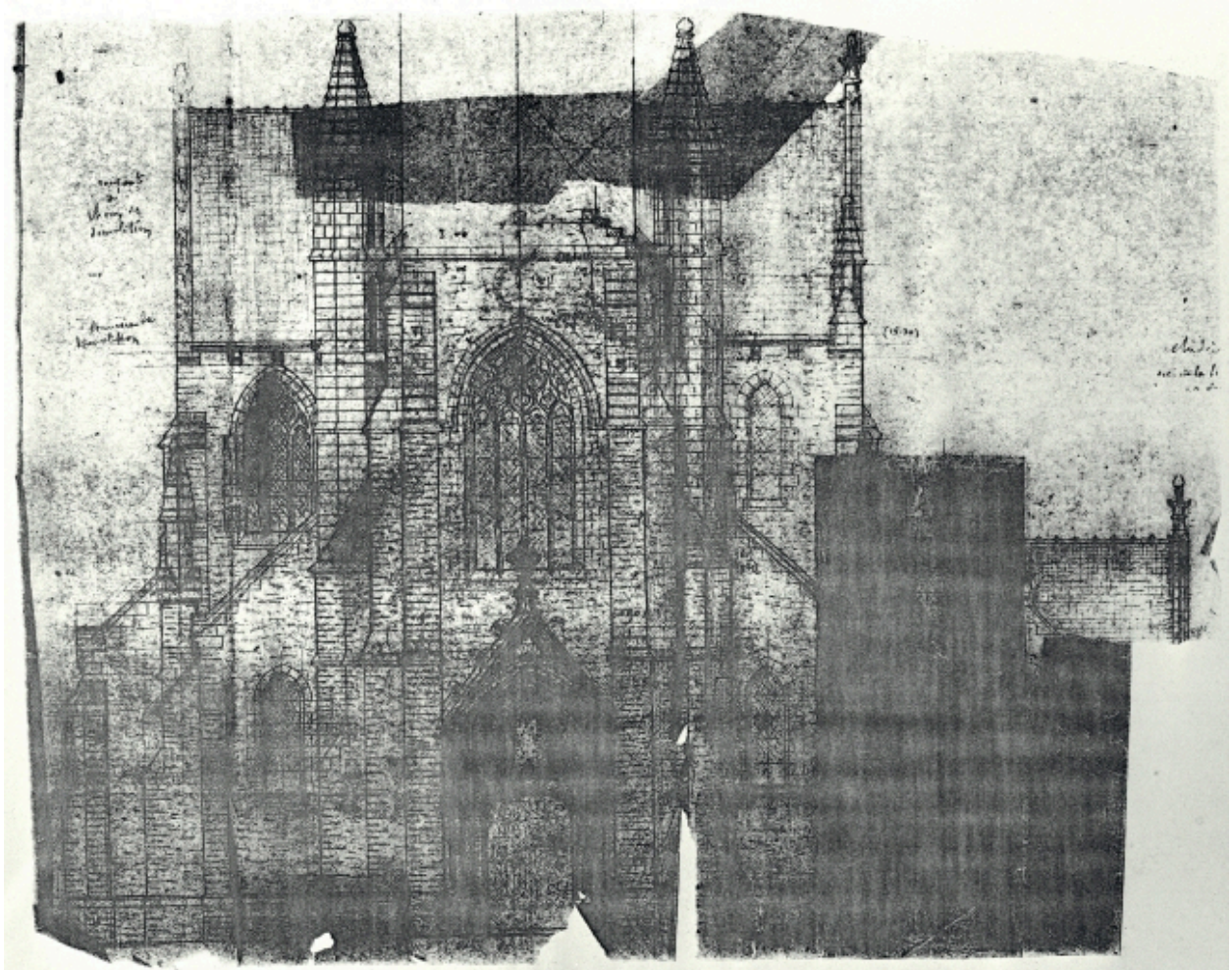
IVR53_19973500194X

Auteur de l'illustration (reproduction) : Guy Artur, Auteur de l'illustration (reproduction) : Norbert Lambart

Technique de relevé : relevé manuel ;

(c) Inventaire général, ADAGP

reproduction soumise à autorisation du titulaire des droits d'exploitation



Projet : élévation ouest

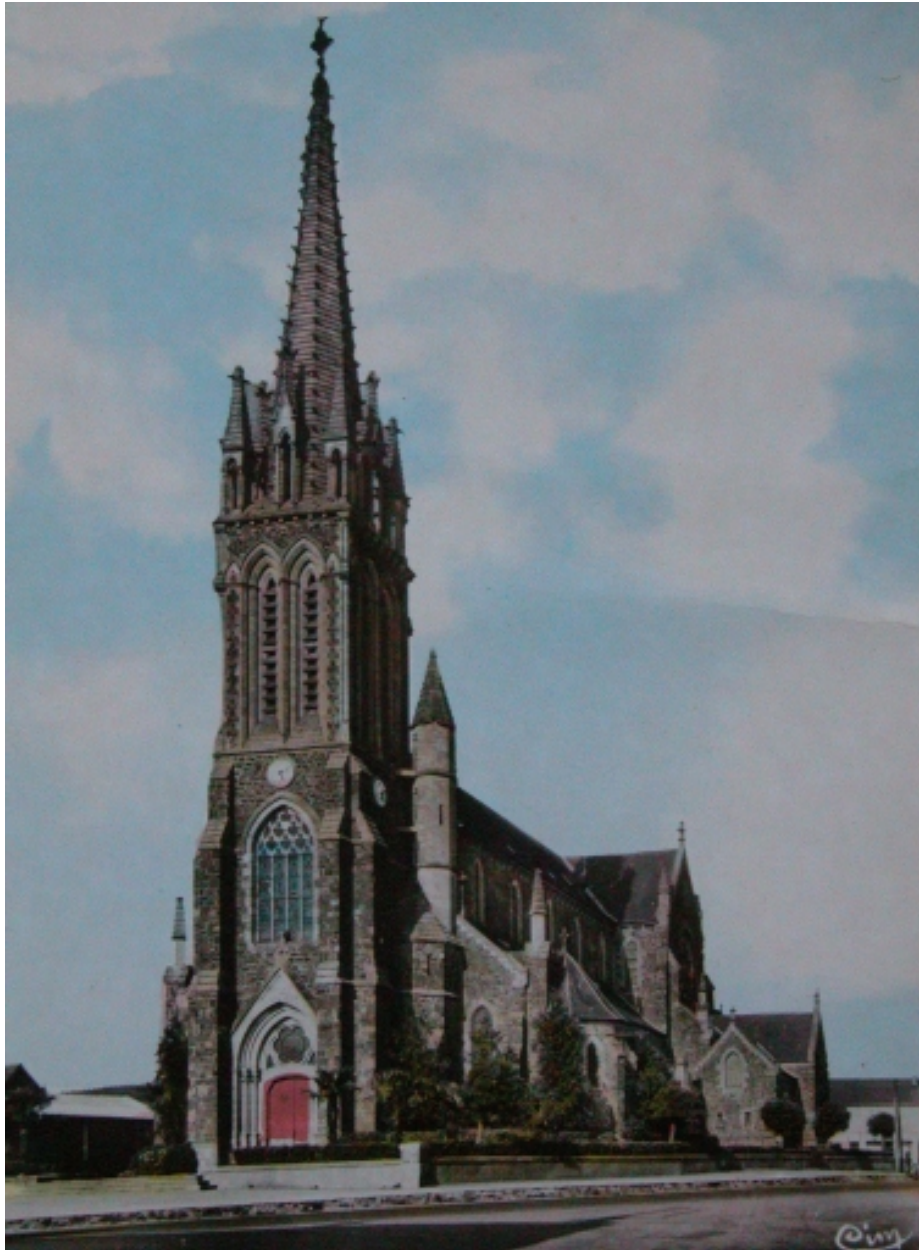
IVR53_19973500246X

Auteur de l'illustration (reproduction) : Guy Artur, Auteur de l'illustration (reproduction) : Norbert Lambart

Technique de relevé : relevé manuel ;

(c) Inventaire général, ADAGP

reproduction soumise à autorisation du titulaire des droits d'exploitation



L'église en carte postale

IVR53_20033517129NUC

Auteur de l'illustration : Claude Quillivic

Technique de relevé : relevé manuel ;

(c) Inventaire général, ADAGP

reproduction soumise à autorisation du titulaire des droits d'exploitation



Carte postale

IVR53_20033517130NUC

Auteur de l'illustration : Claude Quillivic

Technique de relevé : relevé manuel ;

(c) Inventaire général, ADAGP

reproduction soumise à autorisation du titulaire des droits d'exploitation



Vue générale sud est

IVR53_19943501917X

Auteur de l'illustration : Guy Artur, Auteur de l'illustration : Norbert Lambart

(c) Inventaire général, ADAGP

reproduction soumise à autorisation du titulaire des droits d'exploitation



Vue générale nord est

IVR53_19943501918X

Auteur de l'illustration : Guy Artur, Auteur de l'illustration : Norbert Lambart

(c) Inventaire général, ADAGP

reproduction soumise à autorisation du titulaire des droits d'exploitation



Vue de situation sud est

IVR53_20033517151NUCA

Auteur de l'illustration : Claude Quillivic

(c) Inventaire général, ADAGP

reproduction soumise à autorisation du titulaire des droits d'exploitation



Vue de situation depuis le cimetière

IVR53_20033517134NUCA

Auteur de l'illustration : Claude Quillivic

(c) Inventaire général, ADAGP

reproduction soumise à autorisation du titulaire des droits d'exploitation



Vue générale est

IVR53_20033517133NUCA

Auteur de l'illustration : Claude Quillivic

(c) Inventaire général, ADAGP

reproduction soumise à autorisation du titulaire des droits d'exploitation



Vue générale sud ouest

IVR53_20033517135NUCA

Auteur de l'illustration : Claude Quillivic

(c) Inventaire général, ADAGP

reproduction soumise à autorisation du titulaire des droits d'exploitation



Tour et flèche

IVR53_20033517152NUCA

Auteur de l'illustration : Claude Quillivic

(c) Inventaire général, ADAGP

reproduction soumise à autorisation du titulaire des droits d'exploitation



Porche sud

IVR53_20033517149NUCA

Auteur de l'illustration : Claude Quillivic

(c) Inventaire général, ADAGP

reproduction soumise à autorisation du titulaire des droits d'exploitation



Porche sud : statue de saint Jacques

IVR53_20033517150NUCA

Auteur de l'illustration : Claude Quillivic

(c) Inventaire général, ADAGP

reproduction soumise à autorisation du titulaire des droits d'exploitation



Vue intérieure prise de la nef vers le chœur

IVR53_20043500316NUCA

Auteur de l'illustration : Bernard Bègne

(c) Inventaire général, ADAGP

reproduction soumise à autorisation du titulaire des droits d'exploitation



Vue intérieure prise du chœur vers la nef

IVR53_20043500227NUCA

Auteur de l'illustration : Bernard Bègne

(c) Inventaire général, ADAGP

reproduction soumise à autorisation du titulaire des droits d'exploitation