

Bretagne, Ille-et-Vilaine
Saint-Sulpice-la-Forêt
rue de l'abbaye

Église paroissiale Saint-Sulpice, rue de l'abbaye (Saint-Sulpice-la-Forêt)

Références du dossier

Numéro de dossier : IA35010702

Date de l'enquête initiale : 1994

Date(s) de rédaction : 1994, 2001, 2018

Cadre de l'étude : enquête thématique départementale Inventaire des églises et chapelles d'Ille-et-Vilaine, inventaire préliminaire Saint-Sulpice-la-Forêt, inventaire topographique Saint-Sulpice-la-Forêt

Degré d'étude : étudié

Désignation

Dénomination : église paroissiale

Vocable : Saint-Sulpice

Parties constituantes non étudiées : cimetière

Compléments de localisation

Milieu d'implantation : en village

Références cadastrales : 1826. section unique 2e feuille 380, 381 1989 AA non cadastré

Historique

Eglise romane du 11e ou 12e siècle, élevée par l'abbesse de Saint-Sulpice et érigée en paroisse au 13e siècle dont subsiste le volume général et les fenêtres nord de la nef. Elle a été transformée à maintes reprises dont les baies aux 15e, 16e, 17e siècles. La façade occidentale a été reconstruite en 1675. Le chœur a été également remanié dans la 2e moitié du 18e siècle. Il a perdu toutefois son décor peint de cette époque visible sur la carte postale ancienne ainsi que celui du lambris, peint au 19e siècle. Ajout d'une sacristie contre le chevet au 19e siècle. A signaler : La croix faîtière du chœur, probablement un remploi, dont les motifs accusent une grande ancienneté. Le clocher s'élevait originellement au centre de l'édifice, il a été déplacé en 1855 à son emplacement actuel.

Isabelle Barbedor, Véronique Orain, Enquête thématique départementale, 1994.

L'église, nommée Saint-Sulpice en raison de la piété inspirée par l'évêque de Bourges du VIIème siècle, doit son origine à l'abbaye. On suppose que sa fonction originelle était d'être une chapelle : pour les besoins des vassaux ou des moines. Un texte attribué à l'évêque Pierre de Dinan, datant de la toute fin du XIIe siècle, déclare paroissiale « l'église du bourg de Saint-Sulpice et l'église de Serigné ». Selon le pouillé historique de Rennes, la paroisse fut d'abord administrée par les frères Condonats. La paroisse est supprimée en 1803 après le concordat et unie à celle de Chasné, pour être enfin rétablie en 1820.

La croix de cimetière paroissial et les fonds baptismaux, tous deux en granit furent probablement taillés du temps de Jeanne II Milon, à la fin du XVe. Un maître-autel et un retable en bois sont datés du 17e siècle, c'est à dire lors de l'administration de l'abbesse Marguerite d'Angennes, réformatrice de l'abbaye.

Rémy Janin, Enquête topographique, 2018.

Période(s) principale(s) : limite 11e siècle 12e siècle, 13e siècle, 4e quart 17e siècle

Période(s) secondaire(s) : 15e siècle, 16e siècle, 18e siècle, 19e siècle

Dates : 1675 (daté par travaux historiques), 1855 (daté par travaux historiques)

Description

Plan allongé. Chœur à chevet plat situé dans le prolongement du vaisseau unique de la nef. Pignon du chevet sommé d'une croix en pierre. Lambris de couverture pour l'intérieur.

Isabelle Barbedor, Véronique Orain, Enquête thématique départemental, 1994.

L'église romane possède une nef à chevet droit. C'est une formule de plan simple qui a été très répandue en Bretagne à l'époque romane, à l'image de l'église du Lou-du-Lac. Sans aucun contrefort, avec une épaisseur de mur inhabituelle (plus de 1,20m) l'édifice tient depuis plusieurs siècles. L'église a conservé sur sa façade nord quatre baies romanes hautes et étroites, dites " en meurtrière ". La façade sud a été reconstruite au 16e siècle, comme en témoigne la troisième baie, gothique en arc trilobé ou l'ancien cintre reste encore apparent.

Contrairement aux autres églises du même plan, la délimitation du chœur et de la nef n'est pas marquée par un arc en plein cintre ; cet arc diaphragme a probablement disparu. On voit dans le tiers oriental du mur sud que le chœur, initialement plus bas a été surélevé pour être aligné en hauteur avec la nef.

Rémy Janin, Enquête topographique, 2018.

Éléments descriptifs

Matériau(x) du gros-oeuvre, mise en oeuvre et revêtement : granite ; grès ; enduit ; moellon

Matériau(x) de couverture : ardoise

Typologies et état de conservation

État de conservation : remanié

Statut, intérêt et protection

Statut de la propriété : propriété publique

Références documentaires

Bibliographie

- **Le Département d'Ille-et-Vilaine Histoire Archéologie Monuments**
BANÉAT, Paul. **Le Département d'Ille-et-Vilaine Histoire Archéologie Monuments**. Rennes : Librairie Moderne J. Larcher, 1927-1929.
- **Pouillé historique de l'archevêché de Rennes.**
GUILLOTIN DE CORSON. **Pouillé historique de l'archevêché de Rennes**. Rennes : Fougeray Libraire-éditeur. Paris : René Hatton Libraire-éditeur, 1882-1886.
Région Bretagne (Service de l'Inventaire du patrimoine culturel)
- DECENEUX, Marc. **La Bretagne romane**. Rennes : Editions Ouest-France, 1998.
p. 43
- GRAND, Roger. **L'art roman en Bretagne**. Paris : Editions A. et J. Picard et Cie, 1958.
p. 451-452
- **Ille-et-Vilaine. Eglises et Chapelles**
INVENTAIRE GÉNÉRAL DES MONUMENTS ET DES RICHESSES ARTISTIQUES DE LA FRANCE.
Région Bretagne. **Ille-et-Vilaine. Eglises et Chapelles**, par ORAIN Véronique, avec la collaboration de BARBEDOR Isabelle, DUFIEF-MOIREZ Denise, RIOULT Jean-Jacques. Rennes : Association pour l'Inventaire Bretagne, 1996, (Indicateurs du patrimoine).
Région Bretagne (Service de l'Inventaire du patrimoine culturel)

Annexe 1

Eglise paroissiale

"Elle paraît très ancienne ; mais, comme elle est entièrement enduite de badigeon, elle ne permet guère de reconnaître des traits de caractère assez marqué pour pouvoir lui attribuer une date certaine. On opérerait cependant volontiers pour le XIe siècle. Le mur le mieux conservé est celui du nord de la nef, qui présente quatre étroites fenêtres romanes. Au mur sud, il en existait quatre également ; la troisième a été refaite à l'époque gothique, en arc trilobé ; on discerne

encore l'ancien cintre ; la quatrième date du XVIIIe siècle. Il n'y avait pas de transept. Le chevet est plat. La façade ouest a été refaite. Quant à l'intérieur, très fruste, il est difficile d'en faire état à cause du crépi qui voile tout." Roger GRANDL *l'art roman en Bretagne*. Editions A. et J. Picard et Cie, Paris, 1958, p. 451-452.

Annexe 2

20013508422NUC : Archives départementales d'Ile-et-Vilaine

Données complémentaires

Données complémentaires architecture IP35

Données complémentaires architecture IP35 : inventaire préliminaire des communes du département d'Ile-et-Vilaine

HYPOI	sans objet
MURS1	enduit ; granite ; grès ; moellon
SCLE1	limite 11e siècle 12e siècle ; 13e siècle ; 4e quart 17e siècle
IAUT	sans objet
ICHR	typicum
IESP	typicum région ou pays
ICONTX	intégré
SEL	étudié

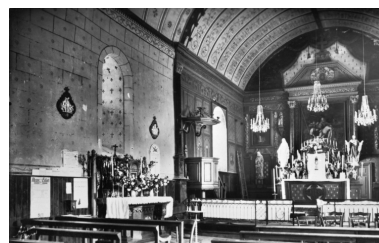
Illustrations



L'église sur le cadastre de 1826
Repro. Archives
départementales d'Ile-et-Vilaine
IVR53_20013508422NUCA



L'église sur une carte postale au début
du 20e siècle : vue partielle sud-est
Repro. Guy Artur,
Repro. Norbert Lambart
IVR53_19933500923X



L'aménagement du chœur
(carte postale, début 20e siècle)
Repro. Guy Artur,
Repro. Norbert Lambart
IVR53_19933500924X



Elévation nord et sacristie
accollée au chevet.
Phot. Guy Artur, Phot.
Norbert Lambart
IVR53_19943500772X



Elévation sud
Phot. Guy Artur, Phot.
Norbert Lambart
IVR53_19943500773X



Elévation sud
Phot. Guy Artur, Phot.
Norbert Lambart
IVR53_19943500774X



Vue de situation nord-est
Phot. Guy Artur, Phot.
Norbert Lambart
IVR53_20013500184XA



Vue générale sud-ouest
Phot. M. Loyon
IVR53_20013500182XA



Vue intérieure prise
de la nef vers le chœur
Phot. Bernard Bègne
IVR53_20013500493XA



Vue intérieure prise
du chœur vers la nef
Phot. Bernard Bègne
IVR53_20013500494XA

Dossiers liés

Dossiers de synthèse :

Les églises et chapelles d'Ille-et-Vilaine (IA00131084)

Les abbayes, églises, croix de chemin, cimetière et monuments aux morts sur la commune de Saint-Sulpice-la-Forêt (IA35010798) Bretagne, Ille-et-Vilaine, Saint-Sulpice-la-Forêt

Oeuvre(s) contenue(s) :

Le mobilier de l'église paroissiale Saint-Sulpice (IM35010178) Bretagne, Ille-et-Vilaine, Saint-Sulpice-la-Forêt

Oeuvre(s) en rapport :

Village (Saint-Sulpice-la-Forêt) (IA35010807) Bretagne, Ille-et-Vilaine, Saint-Sulpice-la-Forêt

Cimetière paroissial, rue de l'abbaye (Saint-Sulpice-la-Forêt) (IA35010809) Bretagne, Ille-et-Vilaine, Saint-Sulpice-la-Forêt, rue de l'abbaye

Auteur(s) du dossier : Isabelle Barbedor, Véronique Orain, Rémy Janin

Copyright(s) : (c) Inventaire général ; (c) Rennes Métropole ; (c) Université de Rennes 2



L'église sur le cadastre de 1826

IVR53_20013508422NUCA

Auteur de l'illustration (reproduction) : Archives départementales d'Ille-et-Vilaine

Technique de relevé : relevé manuel ;

(c) Conseil général d'Ille-et-Vilaine

reproduction soumise à autorisation du titulaire des droits d'exploitation



L'église sur une carte postale au début du 20e siècle : vue partielle sud-est

IVR53_19933500923X

Auteur de l'illustration (reproduction) : Guy Artur, Auteur de l'illustration (reproduction) : Norbert Lambart

(c) Inventaire général, ADAGP

reproduction soumise à autorisation du titulaire des droits d'exploitation



L'aménagement du chœur (carte postale, début 20e siècle)

IVR53_19933500924X

Auteur de l'illustration (reproduction) : Guy Artur, Auteur de l'illustration (reproduction) : Norbert Lambart

(c) Inventaire général, ADAGP

reproduction soumise à autorisation du titulaire des droits d'exploitation



Elévation nord et sacristie accolée au chevet.

IVR53_19943500772X

Auteur de l'illustration : Guy Artur, Auteur de l'illustration : Norbert Lambart

(c) Inventaire général, ADAGP

reproduction soumise à autorisation du titulaire des droits d'exploitation



Elévation sud

IVR53_19943500773X

Auteur de l'illustration : Guy Artur, Auteur de l'illustration : Norbert Lambart

(c) Inventaire général, ADAGP

reproduction soumise à autorisation du titulaire des droits d'exploitation



Elévation sud

IVR53_19943500774X

Auteur de l'illustration : Guy Artur, Auteur de l'illustration : Norbert Lambart

(c) Inventaire général, ADAGP

reproduction soumise à autorisation du titulaire des droits d'exploitation



Vue de situation nord-est

IVR53_20013500184XA

Auteur de l'illustration : Guy Artur, Auteur de l'illustration : Norbert Lambart

(c) Inventaire général, ADAGP

reproduction soumise à autorisation du titulaire des droits d'exploitation



Vue générale sud-ouest

IVR53_20013500182XA

Auteur de l'illustration : M. Loyon

(c) Inventaire général, ADAGP

reproduction soumise à autorisation du titulaire des droits d'exploitation



Vue intérieure prise de la nef vers le chœur

IVR53_20013500493XA

Auteur de l'illustration : Bernard Bègne

(c) Inventaire général, ADAGP

reproduction soumise à autorisation du titulaire des droits d'exploitation



Vue intérieure prise du chœur vers la nef

IVR53_20013500494XA

Auteur de l'illustration : Bernard Bègne

(c) Inventaire général, ADAGP

reproduction soumise à autorisation du titulaire des droits d'exploitation