

Bretagne, Morbihan

Auray

4, 6, 7 rue des Moineaux, 3, 4, 6, 22 rue Neuve, 11 4, 5, 6, 10, 11, 13-15, 16, 21-23, 27, 51 rue du Petit Port, 1, 3-5, 6, 7-9 rue Saint-René, 16 rue Saint-Sauveur, 19-21 place Saint-Sauveur, 21 rue du Docteur Alexandre Jardin, 1, 6 rue Barré, 1, 3-5, 11, 13, 36, 48 rue du Belzic, 6, 16-18, 42-44, 48, 56-58 rue du Château, 3 rue des Fèves, 3 rue du Jeu de Paume, 11 rue de Kériolet, 13-15 rue du Lait, 26-28 rue Philippe Vannier, 1-5, 28 place de la République, 7 place aux Roues, 2 venelle de Trévégat

## Architecture urbaine en pan de bois d'Auray

### Références du dossier

Numéro de dossier : IA56132445

Date de l'enquête initiale : 2023

Date(s) de rédaction : 2024, 2026

Cadre de l'étude : enquête thématique régionale Inventaire de l'architecture urbaine en pan de bois d'Auray

Auteur(s) du dossier : Hugo Fève, Fanny Gosselin

Copyright(s) : (c) Région Bretagne ; (c) Ville d'Auray

### Désignation

Aires d'études : Auray

### Localisation

Précision localisation :

### Historique

Aucune maison n'est à ce jour datée par dendrochronologie (en 2026). Plusieurs portent des dates, dont deux de la fin du 15<sup>e</sup> siècle : 1475 (16 rue Saint-Sauveur) et 1476 (6 rue Neuve). La manière dont est construit le pan de bois du 1 rue Saint-René avec un encorbellement profond comblé par deux entretoises non moulurées et disposées en escalier suggère là aussi une maison très ancienne. Sur cet édifice comme au 6 rue Neuve, une croix de Saint-André de la hauteur de l'étage assure le contreventement.

Le reste du corpus concerne les 16<sup>e</sup> et 17<sup>e</sup> siècles. Certains édifices portent dates et inscriptions : *Faict faire par demoiselle Michelle Le Roux 1618* (56-58 rue du Château), *En may 1608 George Gareau et sa femme mon faict faire* (16-18 rue du Château).

Bien que certaines façades aient été fortement reprises au cours des derniers siècles, la technique du pan de bois ne semble guère avoir été employée à Auray à partir du 18<sup>e</sup> s.

Période(s) principale(s) : 3<sup>e</sup> quart 15<sup>e</sup> siècle, 16<sup>e</sup> siècle, 17<sup>e</sup> siècle ()

### Description

Le corpus alréen se caractérise dans son ensemble par des **constructions mixtes** : des **murs à ressauts** encadrent la façade principale en pan de bois en encorbellement. Qu'elles soient à pignon ou gouttereau sur rue, la plupart disposent d'**un étage et de combles à surcroît**. Certaines comportent des caves comme au 16-18 rue du Château ou du 4 rue du Petit Port. La plupart des **rez-de-chaussée** ont une **fonction commerciale**, parfois marquée par des étals comme au 1 rue Saint-René. La permanence d'une activité artisanale ou commerciale entraîne souvent d'importantes modifications : reprise en maçonnerie et suppression ou "engloutissement" des poteaux bois comme au 21 place Saint-Sauveur, disparition totale des dispositions d'origine pour plaquer une vitrine comme au 41 place de la République ou le 15 place aux Roues (disparu). Différentes formules existent : porte d'entrée à droite et baies à gauche (54 Rue du Chateau), porte centrale encadrée par deux baies (6 rue Saint-René), porte à gauche et baies à droite (16 rue du Petit Port). De même, on croise des portes en plein cintre (16 rue du Petit Port, 14 rue Neuve) ou en anse de panier (16 rue Saint-Sauveur, 6 rue des Moineaux)

comme des portes à linteaux droits. Plusieurs rez-de-chaussée présentent une esthétique "à l'antique" avec piliers sculptés de pilastres (6 rue Saint-René, 56 rue du Château).

Dans l'ensemble, le pan de bois est construit avec la **technique de l'encorbellement sur poutres ou solives, avec entretoises**. Le contreventement se compose de grandes croix de Saint-André pour les édifices potentiellement les plus anciens (1 rue Saint-René, 6 rue Neuve), d'écharpes (13-15 rue du Petit Port, 16-18 rue du Château), de chevrons (1 rue Jean-Marie Barré, 16-18 rue du Château, 26-28 rue Philippe Vannier) et de croix de Saint-André en allèges. La plupart cependant se contentent de poteaux, les murs latéraux assurant en grande partie le contreventement.

Des représentations de la rue Neuve signale deux maisons disparues à **façades droites**, dont l'étage repose sur deux sablières superposées (pas d'encorbellement ni d'éléments intercalaires visibles comme des abouts de solives). D'autres façades droites, en grande parties reprises, s'observent 6 rue Jean-Marie Barré et 14 rue Neuve. Des **pastiches en faux pan de bois** remplacent d'anciennes façades comme au 3 place de la République et au 51 rue du Petit Port. D'autres sont très reprises, avec une importante proportion de bois neufs : 21-23 rue du Petit Port, 1 place de la République, 13 rue au Lait...Le pan de bois du 13 rue du Belzic a même été évidé à l'étage, avec des fenêtres installées en retrait.

Le **décor extérieur** se concentre sur les **entretoises**, les **sablières de chambrées** et les **murs latéraux**. Le **motif losangé** incluant une feuille se retrouve sur plusieurs édifices, sur les entretoises comme les murs qui encadrent le pan de bois (1-3 place de la République, 21-23 rue du Petit Port, 6 rue du Château). On le repère aussi en quatre exemplaires sur le manteau d'une cheminée portant la date de 1537 entourant un médaillon au 25 rue du Lait. Inscriptions et armoiries trouvent également place de part et d'autre des façades principales, souvent à hauteur du premier étage comme au 56-58 rue du Château, 6 rue Neuve, 1 rue Jean-Marie Barré ou le 16-18 rue du Château (cette fois au niveau du surcroît). Dans l'ensemble, les ornements qui nous sont parvenus relèvent du **registre géométrique** (godrons, écailles, losanges, pilastres, consoles baguées...). Une maison fait figure d'exception avec ses visages humains et ses animaux sculptés dans la pierre, sous la toiture et le long de la lucarne (21 rue du Docteur Alexandre Jardin).

La visite de certains intérieurs confirme la présence d'éléments de confort comme des vaisseliers-lavabos (6 rue Saint-René, 26-28 rue Philippe Vannier) et des cheminées aux piédroits et corbeaux de formes variées, parfois ornées comme au 9 rue Saint-René (chaque piédroit comporte un visage stylisé).

Enfin, plusieurs édifices marquent une **urbanisation concomitante** : les pignons donnant sur la place Saint-Sauveur (n°19 et 21) témoignent d'une construction commune, tout comme les trois façades mitoyennes de la rue Vannier dont celle du centre a perdu son pan de bois (n°26-28) ou celles donnant sur la place de la République (n°1-3 et n°5).

## Présentation

Située dans le Golfe du Morbihan et implantée au fond d'une ria, Auray se développe dès le 11<sup>e</sup> siècle autour d'un château construit par les Ducs de Bretagne sur un éperon rocheux dominant la rivière du Loc'h. La ville s'organise entre une basse et une haute ville, respectivement paroisses de Saint-Sauveur et de Saint-Gildas. En ville haute, l'actuelle place de la République ainsi que plusieurs édifices religieux - l'ancienne Église Notre-Dame, l'Église Saint-Gildas et la Commanderie du Saint-Esprit - polarisent le bâti. C'est le centre politique, judiciaire et économique de la cité. En contrebas de l'église Saint-Sauveur, la ville basse correspond à un quartier portuaire dès le 13<sup>e</sup> siècle et devient le bourg de « Saint-Goustan » au 16<sup>e</sup> siècle.

Auray conserve **une quarantaine de maisons en pan de bois**, réparties entre ces deux quartiers. Ces constructions datent du 15<sup>e</sup>, 16<sup>e</sup> et 17<sup>e</sup> siècles, avec des remaniements plus ou moins appuyés au fil du temps. Par ailleurs, **plus d'une vingtaine de bâtiments aujourd'hui disparus** ont été recensés.

## Références documentaires

### Bibliographie

- **La Construction en pan de bois au Moyen Âge et à la Renaissance**, PUFR, Tours, 2013.
- **Auray : chronique des quartiers. 1860-1980**, Coop Breizh, 2012  
*Auray : chronique des quartiers. 1860-1980*, Coop Breizh, 2012  
Archives municipales d'Auray : 9 BH 61
- **Saint-Goustan, port d'Auray : 1880-1980, chronique de la vie quotidienne**, Editions am'Dam, 1997  
Archives municipales d'Auray : 9 BH 27
- **Les ports d'Auray et de Vannes aux 17<sup>e</sup> siècle et 18<sup>e</sup> siècle : ville, architecture et identité portuaire sous l'Ancien Régime**

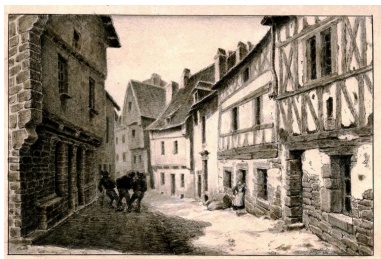
DANIELO, Julien. **Les ports d'Auray et de Vannes aux 17<sup>e</sup> siècle et 18<sup>e</sup> siècle : ville, architecture et identité portuaire sous l'Ancien Régime**. Thèse de doctorat. Université de Haute-Bretagne, Rennes II, 2008.

- **Maisons en pan-de-bois de Bretagne. Histoire d'un type d'architecture urbaine.**  
LELOUP, Daniel. **Maisons en pan-de-bois de Bretagne. Histoire d'un type d'architecture urbaine.**  
Rennes : Ed. Ouest-France, Ar Men, Le Chasse-Marée, 2002.  
Région Bretagne (Service de l'Inventaire du patrimoine culturel)
- **Les maisons à pans-de-bois à Auray**  
Archives municipales d'Auray : 4 TH 22

## Liens web

- Cartographie des bâtiments disparus et localisés : <https://www.google.com/maps/d/u/0/edit?mid=1Xk9T74oYbcZXMdZuy782Q2nBIWB4jrA&ll=47.666016065815185%2C-2.9818294499999887&z=17>

## Illustrations



Deux maisons à façades droites et sablières superposées (rue Neuve).

Phot. Ville d'Auray

IVR53\_20245610502NUC



Maison divisée en deux logements sous un pignon unique. Un mur mitoyen sépare jusqu'au premier étage (rue du Belzic).

Phot. Artaud et Nozais (Nantes)

IVR53\_20245610595NUC



Maison en cours de destruction suite à un incendie (3 rue Neuve).

Phot. Ville d'Auray

IVR53\_20245610495X



Rez-de-chaussée divisé par des pilastres "à l'antique" (56-58 rue du Château).

Phot. Auteur inconnu

IVR53\_19815605159Z



Alignement de maisons en pan de bois rue du Petit Port.

Phot. Léna Leroy

IVR53\_20255600113NUCA



Autre vue de la rue du Petit Port et de ses maisons en pan de bois.

Phot. Léna Leroy

IVR53\_20255600093NUCA





Contreventement en croix de Saint-André sur toute la hauteur du niveau (6 rue Neuve).

Phot. Léna Leroy  
IVR53\_20255600117NUCA



Ensemble de maisons en pan de bois depuis la place Saint-Sauveur. La maison d'angle présente un pan de bois qui semble très ancien.

Phot. Léna Leroy  
IVR53\_20255600141NUCA



Les éléments de cette façade suggèrent une construction au 16e s., reprise au 18e s. (1 rue du Petit Port).

Phot. Léna Leroy  
IVR53\_20255600073NUCA



Maisons conservées rue du Lait.

Phot. Léna Leroy  
IVR53\_20255600331NUCA



Maison du début du 17e siècle portant sa date ainsi que le nom de ses propriétaires (16-18 rue du Château).

Phot. Léna Leroy  
IVR53\_20255600345NUCA



Reconstruction d'une ancienne maison en pan de bois (28 place de la République).

Phot. Léna Leroy  
IVR53\_20255600386NUCA



Façade en pan de bois en partie refaite et profondément modifiée au rez-de-chaussée commercial (1 rue Jean-Marie Barre).

Phot. Léna Leroy  
IVR53\_20255600284NUCA



Maison dont l'étage et le surcroît sont en pan de bois et témoignent d'une reprise importante (22 rue Neuve).

Phot. Léna Leroy  
IVR53\_20255600137NUCA



Reprise complète de la façade de l'étage (51 rue du petit port).

Phot. Léna Leroy  
IVR53\_20255600404NUCA





Alignement de trois façades construites de façon concomitante, dont celle du centre a perdu son pan de bois (26-28 rue Philippe Vannier).

Phot. Hazouard Candice  
IVR53\_20205600275NUCA



Maisons dont le pignon place Saint-Sauveur témoigne d'une construction conjointe (19 et 21 place Saint-Sauveur).

Phot. Candice Hazouard  
IVR53\_20205600287NUCA



Ensemble de trois maisons dont le pignon principal donne sur la place de la République. Bien que fortement reprises depuis, les façades en pan de bois formaient un tout cohérent à l'origine.

Phot. Hazouard Candice  
IVR53\_20205600261NUCA



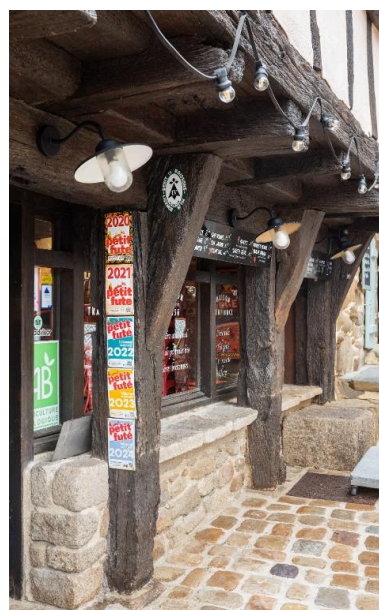
Le pan de bois de cette maison est comblé au rez-de-chaussée et évidé à l'étage (11 rue du Belzic).

Phot. Léna Leroy  
IVR53\_20255600319NUCA



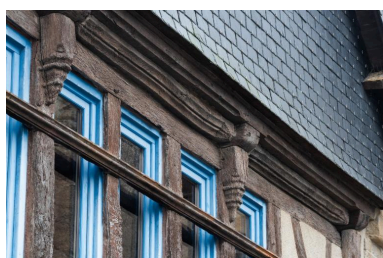
Des bois flacheux et tors sont utilisés dans le contreventement de cet édifice (36 rue du Belzic).

Phot. Léna Leroy  
IVR53\_20255600394NUCA



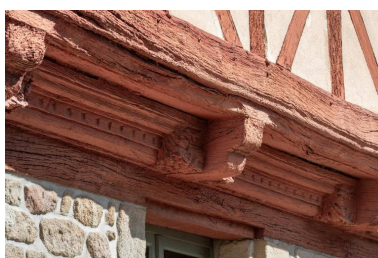
Fort encorbellement porté au rez-de-chaussée par des poteaux renforcés de pigeâtres (1 rue Saint-René).

Phot. Léna Leroy  
IVR53\_20255600156NUCA



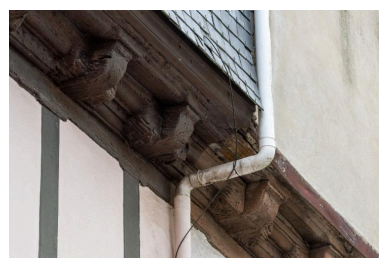
Pigeâtres tronconiques à bagues et longues entretoises chanfreinées (6 rue Neuve).

Phot. Léna Leroy  
IVR53\_20255600121NUCA



Moulures, redans et feuilles ornant les entretoises du rez-de-chaussée (26-28 rue Philippe Vannier).

Phot. Léna Leroy  
IVR53\_20255600367NUCA



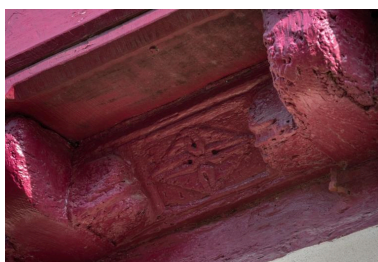
Les entretoises qui séparent les solives débordantes sont moulurées, y compris sur les congés (13 rue du Lait).

Phot. Léna Leroy  
IVR53\_20255600325NUCA





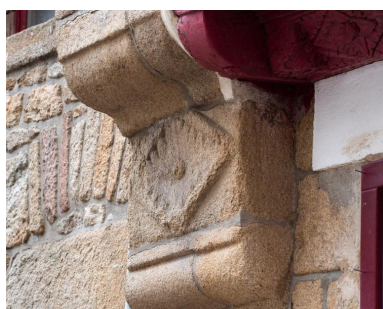
L'entretoise est ornée de godrons et de feuillage (1-3, place de la République).  
Phot. Léna Leroy  
IVR53\_20255600031NUCA



Entretoise chanfreinée avec congés, ornée d'un motif losangé (23 rue du petit port).  
Phot. Léna Leroy  
IVR53\_20255600115NUCA



Entretoise d'origine, entièrement sculptée d'un motif floral inscrit dans un losange, qu'on retrouve sur les ressauts des murs latéraux (6 rue du Château).  
Phot. Léna Leroy  
IVR53\_20255600302NUCA



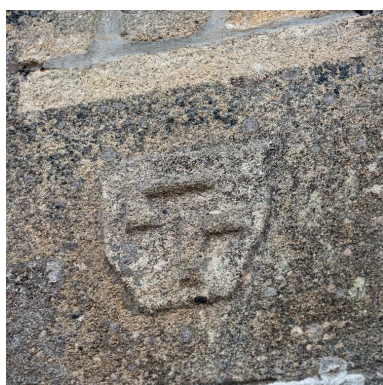
Motif de feuille inscrit dans un losange, sculpté sur l'un des ressauts du mur. Ce motif se retrouve sur d'autres maisons en pan de bois d'Auray (6 rue du Château).  
Phot. Léna Leroy  
IVR53\_20255600301NUCA



Animal et visage humain sculpté sur le mur gouttereau, sous la toiture (21 rue du Docteur Alexandre Jardin).  
Phot. Léna Leroy  
IVR53\_20255600364NUCA



Blason bûché sur le gouttereau nord. Dessous, inscription avec nom du propriétaire et date (56-58, rue du Château).  
Phot. Léna Leroy  
IVR53\_20255600414NUCA



Ecu sculpté sur le mur pignon avec une herminette et une équerre (16 rue Saint-Sauveur).  
Phot. Léna Leroy  
IVR53\_20255600343NUCA



Cheminée de facture ancienne (14e siècle?), au rez-de-chaussée de la partie est (26-28 rue Philippe Vannier).  
Phot. François Dagorn  
IVR53\_19785600611X



Vaisselle (26-28 rue Philippe Vannier).  
Phot. François Dagorn  
IVR53\_19785600612X

## Dossiers liés

### Oeuvres en rapport :

Maison, 11 rue du Petit Port (Auray) (IA56132402) Bretagne, Morbihan, Auray, Saint-Goustan, 11 rue du Petit Port  
Maison, 13-15 rue du Petit Port (Auray) (IA56132409) Bretagne, Morbihan, Auray, 13-15 rue du Petit Port

Bretagne, Morbihan, Auray, 4, 6, 7 rue des Moineaux, 3, 4, 6, 22 rue Neuve, 11 4, 5, 6, 10, 11, 13-15, 16, 21-23, 27, 51 rue du Petit Port, 1, 3-5, 6, 7-9 rue Saint-René, 16 rue Saint-Sauveur, 19-21 place Saint-Sauveur, 21 rue du Docteur Alexandre Jardin, 1, 6 rue Barré, 1, 3-5, 11, 13, 36, 48 rue du Belzic, 6, 16-18, 42-44, 48, 56-58 rue du Château, 3 rue des Fèves, 3 rue du Jeu de Paume, 11 rue de Kériolet, 13-15 rue du Lait, 26-28 rue Philippe Vannier, 1-5, 28 place de la République, 7 place aux Roues, 2 venelle de Trévégat

**Architecture urbaine en pan de bois d'Auray**

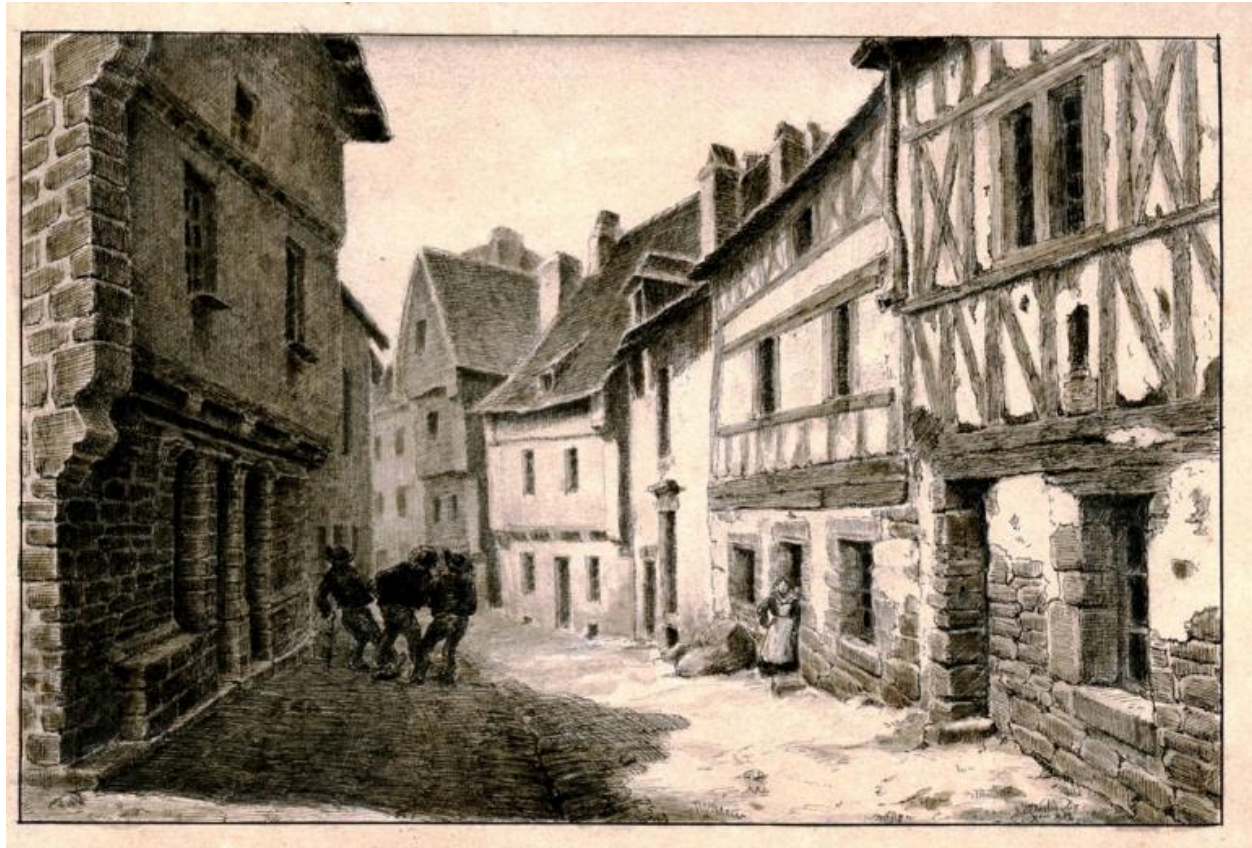
IA56132445

Maison, 16-18 rue du Château (Auray) (IA56132432) Bretagne, Morbihan, Auray, 16-18 rue du Château  
Maison, 16 rue du Petit Port (Auray) (IA56132410) Bretagne, Morbihan, Auray, 16 rue du Petit Port  
Maison, 16 rue Saint-Sauveur (Auray) (IA56132433) Bretagne, Morbihan, Auray, Saint-Goustan, 16 rue Saint-Sauveur  
Maison, 19 place Saint-Sauveur (Auray) (IA56132437) Bretagne, Morbihan, Auray, Saint-Goustan, 19 place Saint-Sauveur  
Maison, 1 rue Barré (Auray) (IA56132429) Bretagne, Morbihan, Auray, 1 rue Barré  
Maison, 1 rue du Belzic (Auray) (IA56132430) Bretagne, Morbihan, Auray, 1 rue du Belzic  
Maison, 1 rue Saint-René (Auray) (IA56132415) Bretagne, Morbihan, Auray, Saint-Goustan, 1 rue Saint-René  
Maison, 21-23 rue du Petit Port (Auray) (IA56132404) Bretagne, Morbihan, Auray, Saint-Goustan, 21-23 rue du Petit Port  
Maison, 21 place Saint-Sauveur (Auray) (IA56132425) Bretagne, Morbihan, Auray, Saint-Goustan, 21 place Saint-Sauveur  
Maison, 21 rue du Docteur Alexandre Jardin (Auray) (IA56132412) Bretagne, Morbihan, Auray, 21 rue du Docteur Alexandre Jardin  
Maison, 3-5 rue Saint-René (Auray) (IA56132416) Bretagne, Morbihan, Auray, Saint-Goustan, 3-5 rue Saint-René  
Maison, 48-50 rue du Belzic (Auray) (IA56132431) Bretagne, Morbihan, Auray, 48 rue du Belzic  
Maison, 4 rue du Petit Port (Auray) (IA56132403) Bretagne, Morbihan, Auray, Saint-Goustan, 4 rue du Petit Port  
Maison, 4 rue Neuve (Auray) (IA56132438) Bretagne, Morbihan, Auray, Saint-Goustan, 4 rue Neuve  
Maison, 51 rue du Petit Port (Auray) (IA56132411) Bretagne, Morbihan, Auray, 51 rue du Petit Port  
Maison, 56-58 rue du Château (Auray) (IA56132401) Bretagne, Morbihan, Auray, 56-58 rue du Château  
Maison, 5 place de la République (Auray) (IA56132428) Bretagne, Morbihan, Auray, 5 place de la République  
Maison, 6 rue des Moineaux (Auray) (IA56132400) Bretagne, Morbihan, Auray, Saint-Goustan, 6 rue des Moineaux  
Maison, 6 rue Neuve (Auray) (IA56132424) Bretagne, Morbihan, Auray, Saint-Goustan, 6 rue Neuve  
Maison, 6 rue Saint-René (Auray) (IA56132414) Bretagne, Morbihan, Auray, Saint-Goustan, 6 rue Saint-René  
Maison dite "Château Branlant", 22 rue Neuve (Auray) (IA56132413) Bretagne, Morbihan, Auray, Saint-Goustan, 22 rue Neuve  
Maison dite "Le Pavillon d'en bas", 26-28 rue Philippe Vannier (Auray) (IA56132405) Bretagne, Morbihan, Auray, 26-28 rue Philippe Vannier  
Maisons, 1-3 place de la République (Auray) (IA56132427) Bretagne, Morbihan, Auray, 1-3 place de la République  
Maisons en pan de bois disparues d'Auray (IA56132423) Bretagne, Morbihan, Auray

Auteur(s) du dossier : Hugo Fève, Fanny Gosselin

Copyright(s) : (c) Région Bretagne ; (c) Ville d'Auray





Deux maisons à façades droites et sablières superposées (rue Neuve).

IVR53\_20245610502NUC

Auteur de l'illustration : Ville d'Auray

(c) Ville d'Auray

reproduction soumise à autorisation du titulaire des droits d'exploitation





Maison divisée en deux logements sous un pignon unique. Un mur mitoyen sépare jusqu'au premier étage (rue du Belzic).

IVR53\_20245610595NUC

Auteur de l'illustration : Artaud et Nozais (Nantes)

Date de prise de vue : Début 20e siècle

(c) Archives départementales d'Ille-et-Vilaine

reproduction soumise à autorisation du titulaire des droits d'exploitation



Maison en cours de destruction suite à un incendie (3 rue Neuve).

IVR53\_20245610495X

Auteur de l'illustration : Ville d'Auray

(c) Ville d'Auray

reproduction soumise à autorisation du titulaire des droits d'exploitation





Rez-de-chaussée divisé par des pilastres "à l'antique" (56-58 rue du Château).

IVR53\_19815605159Z

Auteur de l'illustration : Auteur inconnu

Date de prise de vue : 1981

(c) Inventaire général

reproduction soumise à autorisation du titulaire des droits d'exploitation



Alignement de maisons en pan de bois rue du Petit Port.

IVR53\_20255600113NUCA

Auteur de l'illustration : Léna Leroy

Date de prise de vue : 2025

(c) Région Bretagne

reproduction soumise à autorisation du titulaire des droits d'exploitation





Autre vue de la rue du Petit Port et de ses maisons en pan de bois.

IVR53\_20255600093NUCA

Auteur de l'illustration : Léna Leroy

Date de prise de vue : 2025

(c) Région Bretagne

reproduction soumise à autorisation du titulaire des droits d'exploitation



Contreventement en croix de Saint-André sur toute la hauteur du niveau (6 rue Neuve).

IVR53\_20255600117NUCA

Auteur de l'illustration : Léna Leroy

Date de prise de vue : 2025

(c) Région Bretagne

reproduction soumise à autorisation du titulaire des droits d'exploitation





Ensemble de maisons en pan de bois depuis la place Saint-Sauveur. La maison d'angle présente un pan de bois qui semble très ancien.

IVR53\_20255600141NUCA

Auteur de l'illustration : Léna Leroy

Date de prise de vue : 2025

(c) Région Bretagne

reproduction soumise à autorisation du titulaire des droits d'exploitation



Les éléments de cette façade suggèrent une construction au 16e s., reprise au 18e s. (1 rue du Petit Port).

IVR53\_20255600073NUCA

Auteur de l'illustration : Léna Leroy

Date de prise de vue : 2025

(c) Région Bretagne

reproduction soumise à autorisation du titulaire des droits d'exploitation





Maisons conservées rue du Lait.

IVR53\_20255600331NUCA

Auteur de l'illustration : Léna Leroy

Date de prise de vue : 2025

(c) Région Bretagne

reproduction soumise à autorisation du titulaire des droits d'exploitation



Maison du début du 17e siècle portant sa date ainsi que le nom de ses propriétaires (16-18 rue du Château).

IVR53\_20255600345NUCA

Auteur de l'illustration : Léna Leroy

Date de prise de vue : 2025

(c) Région Bretagne

reproduction soumise à autorisation du titulaire des droits d'exploitation





Reconstruction d'une ancienne maison en pan de bois (28 place de la République).

IVR53\_20255600386NUCA

Auteur de l'illustration : Léna Leroy

Date de prise de vue : 2025

(c) Région Bretagne

reproduction soumise à autorisation du titulaire des droits d'exploitation



Façade en pan de bois en partie refaite et profondément modifiée au rez-de-chaussée commercial (1 rue Jean-Marie Barre).

IVR53\_20255600284NUCA

Auteur de l'illustration : Léna Leroy

Date de prise de vue : 2025

(c) Région Bretagne

reproduction soumise à autorisation du titulaire des droits d'exploitation





Maison dont l'étage et le surcroît sont en pan de bois et témoignent d'une reprise importante (22 rue Neuve).

IVR53\_20255600137NUCA

Auteur de l'illustration : Léna Leroy

Date de prise de vue : 2025

(c) Région Bretagne

reproduction soumise à autorisation du titulaire des droits d'exploitation



Reprise complète de la façade de l'étage (51 rue du petit port).

IVR53\_20255600404NUCA

Auteur de l'illustration : Léna Leroy

Date de prise de vue : 2025

(c) Région Bretagne

reproduction soumise à autorisation du titulaire des droits d'exploitation





Alignement de trois façades construites de façon concomitante, dont celle du centre a perdu son pan de bois (26-28 rue Philippe Vannier).

IVR53\_20205600275NUCA

Auteur de l'illustration : Hazouard Candice

Date de prise de vue : 2020

(c) Région Bretagne

reproduction soumise à autorisation du titulaire des droits d'exploitation



Maisons dont le pignon place Saint-Sauveur témoigne d'une construction conjointe (19 et 21 place Saint-Sauveur).

IVR53\_20205600287NUCA

Auteur de l'illustration : Candice Hazouard

Date de prise de vue : 2020

(c) Région Bretagne

reproduction soumise à autorisation du titulaire des droits d'exploitation





Ensemble de trois maisons dont le pignon principal donne sur la place de la République. Bien que fortement reprises depuis, les façades en pan de bois formaient un tout cohérent à l'origine.

IVR53\_20205600261NUCA

Auteur de l'illustration : Hazouard Candice

Date de prise de vue : 2020

(c) Région Bretagne

reproduction soumise à autorisation du titulaire des droits d'exploitation



Le pan de bois de cette maison est comblé au rez-de-chaussée et évidé à l'étage (11 rue du Belzic).

IVR53\_20255600319NUCA

Auteur de l'illustration : Léna Leroy

Date de prise de vue : 2025

(c) Région Bretagne

reproduction soumise à autorisation du titulaire des droits d'exploitation





Des bois flacheux et tors sont utilisés dans le contreventement de cet édifice (36 rue du Belzic).

IVR53\_20255600394NUCA

Auteur de l'illustration : Léna Leroy

Date de prise de vue : 2025

(c) Région Bretagne

reproduction soumise à autorisation du titulaire des droits d'exploitation



Fort encorbellement porté au rez-de-chaussée par des poteaux renforcés de pigeâtres (1 rue Saint-René).

IVR53\_20255600156NUCA

Auteur de l'illustration : Léna Leroy

Date de prise de vue : 2025

(c) Région Bretagne

reproduction soumise à autorisation du titulaire des droits d'exploitation





Pigeâtres tronconiques à bagues et longues entretoises chanfreinées (6 rue Neuve).

IVR53\_20255600121NUCA

Auteur de l'illustration : Léna Leroy

Date de prise de vue : 2025

(c) Région Bretagne

reproduction soumise à autorisation du titulaire des droits d'exploitation



Moulures, redans et feuilles ornant les entretoises du rez-de-chaussée (26-28 rue Philippe Vannier).

IVR53\_20255600367NUCA

Auteur de l'illustration : Léna Leroy

Date de prise de vue : 2025

(c) Région Bretagne

reproduction soumise à autorisation du titulaire des droits d'exploitation





Les entretoises qui séparent les solives débordantes sont moulurées, y compris sur les congés (13 rue du Lait).

IVR53\_20255600325NUCA

Auteur de l'illustration : Léna Leroy

Date de prise de vue : 2025

(c) Région Bretagne

reproduction soumise à autorisation du titulaire des droits d'exploitation



L'entretoise est ornée de godrons et de feuillage (1-3, place de la République).

IVR53\_20255600031NUCA

Auteur de l'illustration : Léna Leroy

Date de prise de vue : 2025

(c) Région Bretagne

reproduction soumise à autorisation du titulaire des droits d'exploitation





Entretroise chanfreinée avec congés, ornée d'un motif losangé (23 rue du petit port).

IVR53\_20255600115NUCA

Auteur de l'illustration : Léna Leroy

Date de prise de vue : 2025

(c) Région Bretagne

reproduction soumise à autorisation du titulaire des droits d'exploitation



Entretoise d'origine, entièrement sculptée d'un motif floral inscrit dans un losange, qu'on retrouve sur les ressauts des murs latéraux (6 rue du Château).

IVR53\_20255600302NUCA

Auteur de l'illustration : Léna Leroy

Date de prise de vue : 2025

(c) Région Bretagne

reproduction soumise à autorisation du titulaire des droits d'exploitation





Motif de feuille inscrit dans un losange, sculpté sur l'un des ressauts du mur. Ce motif se retrouve sur d'autres maisons en pan de bois d'Auray (6 rue du Château).

IVR53\_20255600301NUCA

Auteur de l'illustration : Léna Leroy

Date de prise de vue : 2025

(c) Région Bretagne

reproduction soumise à autorisation du titulaire des droits d'exploitation



Animal et visage humain sculpté sur le mur gouttereau, sous la toiture (21 rue du Docteur Alexandre Jardin).

IVR53\_20255600364NUCA

Auteur de l'illustration : Léna Leroy

Date de prise de vue : 2025

(c) Région Bretagne

reproduction soumise à autorisation du titulaire des droits d'exploitation





Blason bûché sur le gouttereau nord. Dessous, inscription avec nom du propriétaire et date (56-58, rue du Château).

IVR53\_20255600414NUCA

Auteur de l'illustration : Léna Leroy

Date de prise de vue : 2025

(c) Région Bretagne

reproduction soumise à autorisation du titulaire des droits d'exploitation





Ecu sculpté sur le mur pignon avec une herminette et une équerre (16 rue Saint-Sauveur).

IVR53\_20255600343NUCA

Auteur de l'illustration : Léna Leroy

Date de prise de vue : 2025

(c) Région Bretagne

reproduction soumise à autorisation du titulaire des droits d'exploitation





Cheminée de facture ancienne (14e siècle?), au rez-de-chaussée de la partie est (26-28 rue Philippe Vannier).

IVR53\_19785600611X

Auteur de l'illustration : François Dagorn

Date de prise de vue : 1978

(c) Inventaire général

reproduction soumise à autorisation du titulaire des droits d'exploitation



Vaisselle (26-28 rue Philippe Vannier).

IVR53\_19785600612X

Auteur de l'illustration : François Dagorn

Date de prise de vue : 1978

(c) Inventaire général

reproduction soumise à autorisation du titulaire des droits d'exploitation