

Bretagne, Finistère
Arzano
Kerlarec

Château de Kerlarec (Arzano)

Références du dossier

Numéro de dossier : IA29001920

Date de l'enquête initiale : 2004

Date(s) de rédaction : 2004

Cadre de l'étude : inventaire topographique Arzano, enquête thématique régionale Inventaire des châteaux du 19e siècle en Bretagne

Degré d'étude : étudié

Désignation

Dénomination : château

Parties constituantes non étudiées : jardin, tennis, piscine

Compléments de localisation

Milieu d'implantation : en écart

Références cadastrales : 1981, AZ, 145

Historique

Le village de Kerlarec avec plusieurs exploitations figure sur le cadastre de 1810. Avec d'autres fermes formant un grand domaine seigneurial à vocation agricole, il appartient aux Kerouallan, famille possessionnée autour de Quimperlé et dans le Morbihan voisin (Gestel et Lignol). Victor de Kerouallan (1802-1876), partisan d'une agriculture moderne et lucrative, acquiert Kerlarec en 1834. Il fait raser les bâtiments existants et construire, à l'exception des pavillons d'angle, le logis actuel achevé en 1840, sans doute d'après les plans d'un architecte. Il est probablement aussi l'auteur de la ferme-métairie à l'est, de l'orangerie et des écuries à l'ouest ainsi que de l'allée d'accès. Les travaux sont achevés en 1840. Le domaine couvre dans la seconde moitié du 19e siècle environ 200 hectares et fonctionne comme une entreprise agricole dont le caractère moderne pour l'époque est attesté : défrichement des landes, introduction de pins sylvestres, production de céréales, de cidre et de fourrages écoulée à Quimperlé, Pont-Scorff, Hennebont, Plouay et Le Faouët. Le château est agrandi en 1894 par Constance de Kerouallan et Etienne de Lépineau (pavillons d'angle, aménagements intérieurs, vitraux) ; de cette période subsistent également des éléments de papiers peints. A l'époque contemporaine, le domaine a été divisé en quatre propriétés différentes. Une partie des appartements du château a été aménagée en hôtellerie.

Période(s) principale(s) : 2e quart 19e siècle, 4e quart 19e siècle

Dates : 1840 (porte la date), 1894 (porte la date)

Personne(s) liée(s) à l'histoire de l'oeuvre : Victor de Kerouallan (commanditaire, attribution par travaux historiques), Constance de Kerouallan (commanditaire, attribution par travaux historiques), Etienne de Lépineau (commanditaire, attribution par travaux historiques)

Description

Eléments descriptifs

Matériau(x) du gros-oeuvre, mise en oeuvre et revêtement : granite ; schiste ; calcaire ; moellon

Matériau(x) de couverture : tuile creuse mécanique, ardoise

Étage(s) ou vaisseau(x) : 1 étage carré, étage de comble

Élévations extérieures : élévation ordonnancée

Type(s) de couverture : toit en pavillon ; croupe ; noue

Escaliers : escalier tournant à retours, suspendu, en charpente, cage ouverte

Statut, intérêt et protection

Intérêt de l'œuvre : à signaler

Statut de la propriété : propriété privée

Références documentaires

Documents d'archive

- A.D. Finistère, 3 P 073. Extrait du cadastre de 1810, section F.
- A.D. Finistère, 100 J 1070. Fonds de Kernuz. Historique de la terre de Kerlarc en Arzano, 1860-1862.

Bibliographie

- BELLANCOURT, Yves. **Un gentilhomme terrien au 19^e siècle : le comte Victor de Kerouallan.** Dans : *Chronique de la société d'histoire du pays de Kemperlé.* s.d., n° 14, p. 5-23.
- **Le Patrimoine des Communes, le Finistère**
Charenton-le-Pont : Flohic Editions, 1998 (Collection Le Patrimoine des Communes de France).
p. 37-38

Annexe 1

20042904517NUCA : Archives départementales du Finistère, 3 P 073.

20042904518NUCA : Archives départementales du Finistère, 3 P 073.

Illustrations



Extrait du cadastre de 1810,
section F (vue générale)

Repro. Christel Douard, Autr.

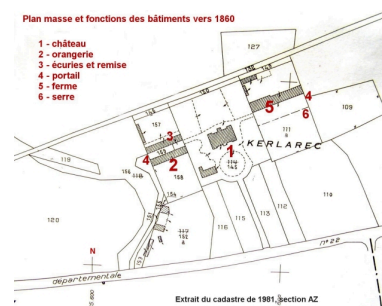
Archives départementales du Finistère
IVR53_20042904517NUCA



Extrait du cadastre de
1810, section F (détail)

Repro. Christel Douard, Autr.

Archives départementales du Finistère
IVR53_20042904518NUCA



Plan masse et fonctions
des bâtiments vers 1860
Repro. Christel Douard
IVR53_20042904593NUCA



Vue aérienne du domaine depuis le sud, avec le château, à gauche, et la ferme, à droite.
Carte postale, vers 1960
Repro. Christel Douard
IVR53_20042904663NUCA



Vue aérienne du château depuis le sud. Carte postale, vers 1960
Repro. Christel Douard
IVR53_20042904664NUCA



Elévation nord, état vers 1900
Repro. Christel Douard
IVR53_20042904665NUCA



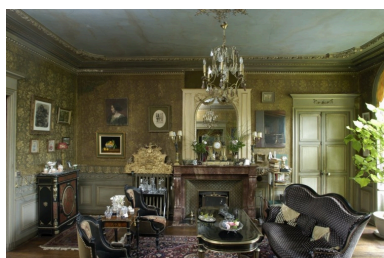
Elévation sud
Phot. Bernard Bègne
IVR53_20042900116NUCA



Elévation nord
Phot. Bernard Bègne
IVR53_20042900117NUCA



Elévation ouest
Phot. Bernard Bègne
IVR53_20042900118NUCA



Rez-de-chaussée, salon est, vue vers l'est
Phot. Bernard Bègne
IVR53_20042900099NUCA



Rez-de-chaussée, salon est, détail mur ouest
Phot. Bernard Bègne
IVR53_20042900115NUCA



Cage d'escalier
Phot. Bernard Bègne
IVR53_20042900098NUCA

Dossiers liés

Dossiers de synthèse :

Les châteaux du 19^e siècle en Bretagne (IA35046224)

Présentation de la commune d'Arzano (IA29001915) Bretagne, Finistère, Arzano

Les châteaux, manoirs et demeures de notables sur la commune d'Arzano (IA29001926) Bretagne, Finistère, Arzano

Oeuvre(s) contenue(s) :

Oeuvre(s) en rapport :

Ancienne orangerie et écuries, Kerlarec (Arzano) (IA29001947) Bretagne, Finistère, Arzano, Kerlarec

Ferme, Kerlarec (Arzano) (IA29001946) Bretagne, Finistère, Arzano, Kerlarec

Auteur(s) du dossier : Christel Douard, Catherine Toscer, Elise Lauranceau
Copyright(s) : (c) Inventaire général



Extrait du cadastre de 1810, section F (vue générale)

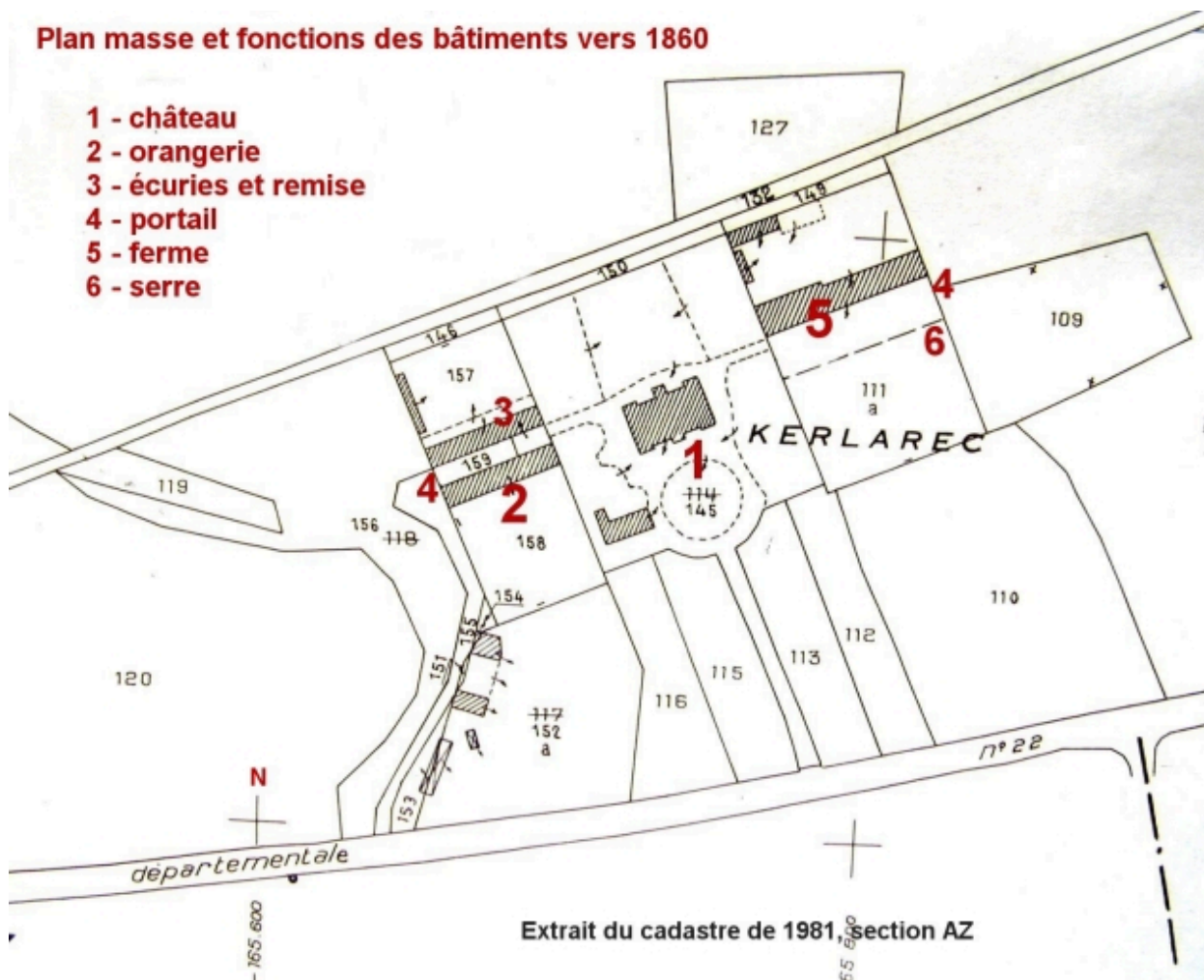
IVR53_20042904517NUCA

Auteur de l'illustration (reproduction) : Christel Douard

Auteur du document reproduit : Archives départementales du Finistère

(c) Inventaire général, ADAGP

reproduction soumise à autorisation du titulaire des droits d'exploitation



Plan masse et fonctions des bâtiments vers 1860

IVR53_20042904593NUCA

Auteur de l'illustration (reproduction) : Christel Douard

(c) Inventaire général, ADAGP

reproduction soumise à autorisation du titulaire des droits d'exploitation



Vue aérienne du domaine depuis le sud, avec le château, à gauche, et la ferme, à droite. Carte postale, vers 1960

IVR53_20042904663NUCA

Auteur de l'illustration (reproduction) : Christel Douard

(c) Inventaire général, ADAGP

reproduction soumise à autorisation du titulaire des droits d'exploitation



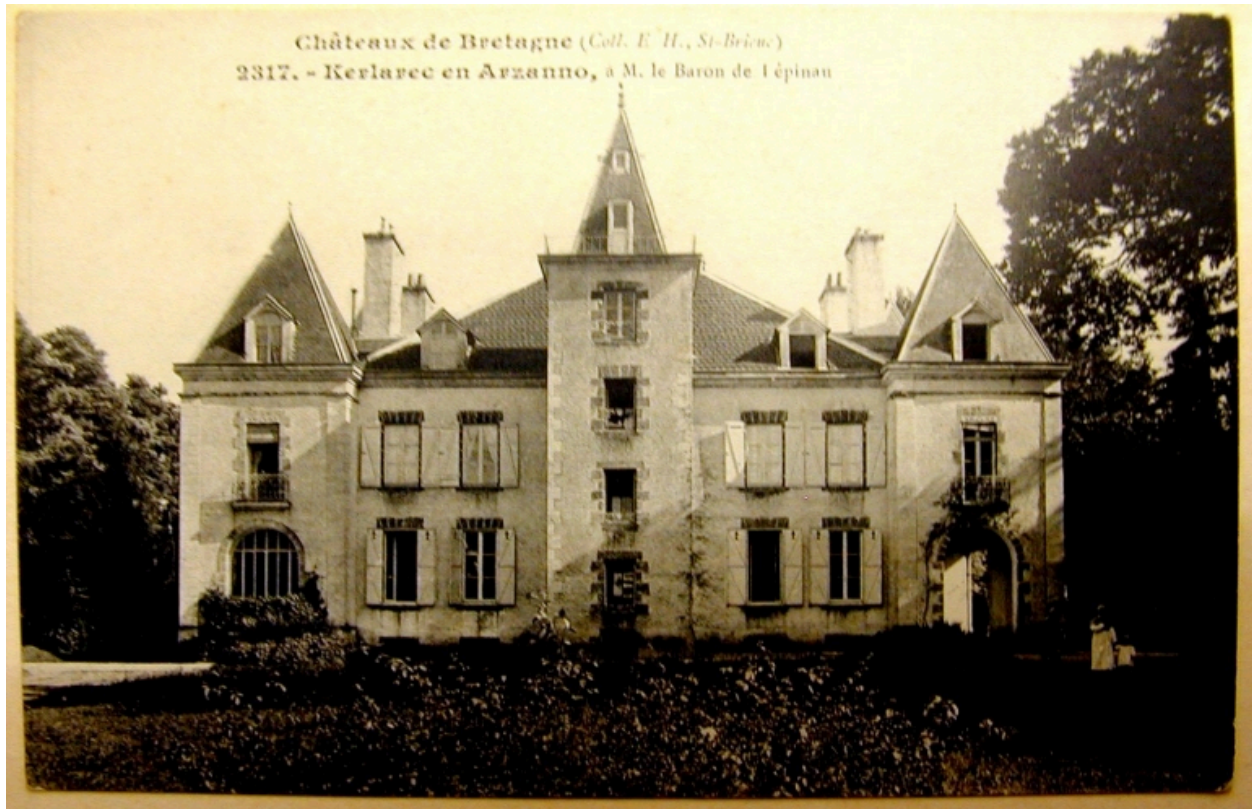
Vue aérienne du château depuis le sud. Carte postale, vers 1960

IVR53_20042904664NUCA

Auteur de l'illustration (reproduction) : Christel Douard

(c) Inventaire général, ADAGP

reproduction soumise à autorisation du titulaire des droits d'exploitation



Elévation nord, état vers 1900

IVR53_20042904665NUCA

Auteur de l'illustration (reproduction) : Christel Douard

(c) Inventaire général, ADAGP

reproduction soumise à autorisation du titulaire des droits d'exploitation



Elévation sud

IVR53_20042900116NUCA

Auteur de l'illustration : Bernard Bègne

(c) Inventaire général, ADAGP

reproduction soumise à autorisation du titulaire des droits d'exploitation



Elévation nord

IVR53_20042900117NUCA

Auteur de l'illustration : Bernard Bègne

(c) Inventaire général, ADAGP

reproduction soumise à autorisation du titulaire des droits d'exploitation



Elévation ouest

IVR53_20042900118NUCA

Auteur de l'illustration : Bernard Bègne

(c) Inventaire général, ADAGP

reproduction soumise à autorisation du titulaire des droits d'exploitation



Rez-de-chaussée, salon est, vue vers l'est

IVR53_20042900099NUCA

Auteur de l'illustration : Bernard Bègne

(c) Inventaire général, ADAGP

reproduction soumise à autorisation du titulaire des droits d'exploitation



Rez-de-chaussée, salon est, détail mur ouest

IVR53_20042900115NUCA

Auteur de l'illustration : Bernard Bègne

(c) Inventaire général, ADAGP

reproduction soumise à autorisation du titulaire des droits d'exploitation



Cage d'escalier

IVR53_20042900098NUCA

Auteur de l'illustration : Bernard Bègne

(c) Inventaire général, ADAGP

reproduction soumise à autorisation du titulaire des droits d'exploitation